

The Image of the City or a City Icon?

Bogusław Podhalański

Wizerunek
miasta czy
miasto-ikona?

Key words: icon, sign, symbol

Introduction

In a more and more urbanised world, according to statistical information, 46% of the world's population now lives in 6 Asian countries. The largest city of Japan, Tokyo, has 40 million inhabitants, which is more than the number of inhabitants of Poland. The share of the population that lives in cities is also constantly increasing – ranging from those who live in hyper-metropolises, to those who live in small towns. Globalisation, which continues to spread, affects practically all continents, doing so unevenly. Night-time satellite photographs of the globe tellingly indicate that some of the world's fragments are becoming unbroken zones of urbanisation. One dark vision of the future features virtually all of the world's buildable areas forming one continuous city. This manner of land use does not necessarily need to be liked by everyone, and it is unacceptable by more pro-environmentally inclined individuals and social groups. However, in certain parts of the globe we can currently experience the existence of completely urbanised areas that stretch from one end of the horizon to the other. Zipser [2015]¹ points out that during the time that is usually allotted for a single presentation at a conference, an area of the world's land roughly equal in size to a small

town becomes urbanised. This allows everyone to become aware of the fact that urbanisation has become a sort of a challenge that the world is currently facing, a world which does not increase in size proportionally to the increase in the number of its inhabitants.

The hierarchy of cities in a global world

There are views held in the academic world that the processes of the development of cities are similar to the behaviour of living organisms, with Zipser [2016]², among others, being a proponent of this view. If we take the risk to assume that this theory has a semblance of probability, then we should, as a consequence, assume that there should be a sort of hierarchy of importance of these cities, that expresses itself in a physical manner, for instance – through the size of their urbanised areas, the intensity of the built environment or population density. Significant population concentrations within a city cause, naturally, an increase in the potential of the area in which this concentration takes place. This potential carries over to many planes – from the economic ones, through all the possible types of activities capable of being carried out by man, to the ideological ones. An increase in attractiveness occurs in a proportional relation to the increase in opportunities, which in itself causes a ceaseless influx of

Słowa kluczowe: ikona, znak, symbol

Wprowadzenie

W coraz bardziej zurbanizowanym świecie, według informacji statystycznych, w 6 krajach azjatyckich żyje 46% całej populacji Ziemi. Największe miasto Japonii, Tokio, liczy 40 milionów mieszkańców, czyli ma więcej ludności niż Polska. Ustawicznie zwiększa się także populacja zamieszkująca miasta – od największych hipermetropolii po małe miasta. Globalizacja, zataczając coraz szersze kręgi, obejmuje praktycznie wszystkie kontynenty, oczywiście w nierównomiernym stopniu. Bardzo wymowne, nocne zdjęcia satelitarne globu wskazują, iż niektóre jego fragmenty stają się nieprzerwanymi strefami zabudowanymi. Ponura wizja przyszłości to właściwie wszystkie dostępne tereny, nadające się pod zabudowę, zajęte i stanowiące jedno ogromne miasto. Ten sposób zagospodarowania przestrzeni niekoniecznie musi każdemu się podobać, ponadto jest nie do przyjęcia przez proekologicznie zorientowane jednostki i grupy społeczne. Jednak w niektórych rejonach globu już obecnie można doświadczyć istnienia przestrzeni całkowicie zurbanizowanych, które rozciągają się od horyzontu do horyzontu. Zipser¹ [2015] zauważa, że w czasie, jaki przeznaczają się zwykle na jedną prezentację na konferencji, powstaje/urbanizuje się w skali świata obszar

dotychczas wolny od zabudowy wielkości małego miasteczka. To pozwala na refleksję, iż urbanizacja stała się swoistym wyzwaniem, przed jakim staje świat, który fizycznie przecież nie zwiększa swoich wymiarów, w tempie proporcjonalnym do przyrostu jego mieszkańców.

Hierarchia miast w globalnym świecie

Istnieją w nauce poglądy, iż procesy rozwoju miast przypominają sposób, w jaki zachowują się organizmy żywe, zwolennikiem tego poglądu jest m.in. Zipser [2016]². Jeżeli zaryzykować, iż teoria ta ma znamiona prawdopodobieństwa, w konsekwencji trzeba przyjąć, że musi występować również pewna hierarchia ważności tych miast, wyrażająca się w sposób fizyczny, przykładowo – poprzez wielkość zurbanizowanego terenu, intensywność zabudowy czy gęstość zaludnienia. Znaczne koncentracje ludności miejskiej powodują, co wydaje się naturalne, zwiększanie potencjału, w którym koncentracja ta mam miejsce. Potencjał ten przekłada się na wiele płaszczyzn – od ekonomicznych, poprzez wszelkie rodzaje aktywności możliwych do prowadzenia przez człowieka, aż do ideowych. W proporcjonalnej relacji do wzrostu możliwości pojawia się wzrost atrakcyjności, co z kolei powoduje nieustający napływ ludności do miast z obszarów położonych poza

nimi, wywołując popyt na wszelkie dobra – w tym teren i przestrzeń, jako podstawę do zamieszkania przez przybywających do miast. Nie jest przypadkiem fakt, iż najwyższe gęstości zaludnienia osiągają w wielkich metropoliach nie obszary Down Town, lecz właśnie slumsy, o czym świadczą dane statystyczne, dostępne w Internecie³. Powstaje w związku z tym pytanie – jak może wyglądać przyszłość metropolii? Czy stanowią one będą tereny, w których z uwagi na wysokość wieżowców i ich odległość od siebie nie będzie widać nieba, czy także nie będzie można zobaczyć nieba, ale z takiego powodu, że tereny te wyglądać będą jak – przykładowo – niektóre fragmenty Favela da Rocinha⁴ w brazylijskim Rio de Janeiro (ryc. 1) czy slumsy Dharavi Slums w Mumbai, w Indiach.

Ikona jako symbol znaczenia miasta w sferze sakralnej

Wielkie miasta, a zwłaszcza metropolie, oddziałują w wielu sferach i w zróżnicowanych zasięgach – od lokalnych po globalne. Samo słowo metropolia⁵ ma kilka znaczeń, z których analizy wynika, że jest także określeniem miasta lub ośrodka odgrywającego istotną rolę administracyjną jako centrum życia duchowego prowincji kościelnej, składającej się z kilku diecezji. Według dostępnych informacji⁶ w Polsce

Fig. 1. Favela de la Rocinha in Rio de Janeiro, Brazil. Source: https://upload.wikimedia.org/wikipedia/commons/6/6c/Rocinha_rio_de_janeiro_panorama_2010.jpg

Ryc. 1. Favela de la Rocinha w Rio de Janeiro, Brazylia. Źródło: https://upload.wikimedia.org/wikipedia/commons/6/6c/Rocinha_rio_de_janeiro_panorama_2010.jpg



people into cities from areas located outside of them, causing a rise in the demand for all sorts of goods – including area and space, as the basis for the residence of those coming to cities. The fact that the highest population densities are not achieved in the downtown areas of cities, but in the slums, which is confirmed by statistical data obtainable on the Internet³, is not a coincidence. Thus, there arises the question – how can the future of metropolises look like? Will they be areas in which, due to the height of skyscrapers and their distance to each other, one will not be able to see the sky, or, conversely, we will not be able to see the sky in them because they will look like – for instance – certain fragments of Favela da Rocinha⁴ in Rio de Janeiro, Brasil

(Fig. 1), or the slums of Dharavi in Mumbai, India.

The icon as a symbol of the meaning of a city in religion

Great cities, metropolises in particular, influence many spheres and in various ranges – from the local to the global ones. These definitions can also be discussed from the point of view of other scientific disciplines and they will usually differ from one another. The very term metropolis⁵ has a number of meanings, which imply that it is also a term that describes a city or settlement that plays an important administrative role as the centre of the spiritual life of a church province, made up of

a number of dioceses. According to available information⁶ there are 14 dioceses of the Catholic Church and two that follow the Byzantine Ukrainian Rite (Wrocław and Przemyśl) in Poland. An icon⁷ understood as a religious painting, painted using tempera on wood, according to the dictionary, is “a religious painting in Byzantine and Eastern Christian Art”. It is directly associated with the rituals of Eastern Christianity, and in a broader sense – with Christianity itself. In every metropolis there exist various types of space, but religious spaces have played the most important role in every major city for centuries, being the most exposed and prestigious. Numerous authors discuss the importance of religious spaces in urban design, with a particularly interesting approach seen in the works of Uścińowicz [2015] in Polish, as well as those that regard the philosophical basis of the sacred in urbanism by Krivoruchko [2015] in Ukrainian, as well as the books by Nadrowski [2012]. In modern religious art, the icon is once again starting to exert significant symbolic meaning, as evidenced in the works of Nowosielski⁸ and Niemczyk⁹.

The term “icon” currently takes on numerous meanings (that are different to the original one) and is used as a synonym for greatness, as well as to underscore the importance of that which it symbolises¹⁰. In the case of cities, their coats of arms become an icon¹¹, a sort of graphical symbol, although other depictions that are

jest 14 metropolii kościoła katolickiego i dwie obrządku bizantyńsko-ukraińskiego (Wrocław i Przemyśl). Ikona⁷ jako taka, czyli obraz o treści religijnej, malowany temperą na podłożu drewnianym, według znaczenia słownikowego to „obraz o tematyce religijnej w sztuce wschodniochrześcijańskiej i bizantyjskiej”. Kojarzona jest wprost z chrześcijańskimi obrządkami wschodnimi, a w szerszym sensie – z chrześcijaństwem. W każdej metropolii istnieje wiele różnych rodzajów przestrzeni, lecz od wieków w dużym mieście przestrzeń sakralna odgrywała najistotniejszą rolę, była najbardziej eksponowana i prestiżowa. O znaczeniu przestrzeni sakralnych w urbanistyce pisze wielu autorów, niemniej interesujące podejście przedstawiają artykuły Uścińowicza [2015] w języku polskim oraz odnoszące się do filozoficznych podstaw sakralności w urbanistyce publikacje Kryworuchko [2015] w języku ukraińskim, a także książki Nadrowskiego [2012]. W sakralnej sztuce współczesnej ikona zaczyna wywierać ponownie istotne znaczenie symboliczne, czego przykładem są dzieła Nowosielskiego⁸ i Niemczyka⁹. Wyraz ikona obecnie przyjmuje wiele (oderwanych od pierwotnego) znaczeń i używany jest jako synonim wielkości oraz jako podkreślanie znaczenia tego, co symbolizuje¹⁰. W przypadku miast „ikoną”¹¹ staje się jego herb, swoisty znak graficzny, ale niekiedy bardziej popularne są inne niż herb wyobrażenia, kojarzące się z danym miastem. Jednak za „ikony”

wielkich miast – metropolii uważa się raczej obiekty budowlane lub pomniki niż znaki graficzne. Przykładowo, biorąc pod uwagę Paryż – ponieważ jest on najbardziej rozpoznawalny i to prawdopodobnie z powodu wieży Eiffla, gdyż zapewne niewiele ludzi w ogóle wie, jaki jest herb tego miasta i że jest na nim biały statek. Powszechnie znane obiekty architektoniczne ewentualnie pomniki stają się zazwyczaj właśnie owymi „ikonami”, które zakorzeniając się w zbiorowej świadomości, w ten sposób trwają w coraz szerszej posługującym się graficznymi symbolami świecie. Budowle te lub ich syntetyczne wyobrażenia graficzne, spełniając rolę skrótów myślowych, prowadzą do szybkiej identyfikacji danego miasta w gąszczu licznych znaków i symboli. Jest również tak, że niektóre miasta kojarzą się wprost z wyobrażeniem ikony w jej podstawowym rozumieniu – jako obrazu o treści i znaczeniu sakralnym. Niekoniecznie muszą być to wielkie metropolie czy miasta i odwrotnie – niektóre ikony kojarzą się z konkretnymi miastami, znajdują się one na ich herbach, jak np. miasta Barda, Hławy, Pasymia czy Sztumu¹², lub ich nazwy są częścią nazw ikony. Przykładowo M.B. Częstochowska – najbardziej rozpoznawalna tego typu ikona w Polsce, czy herb Wrocławia, w którym rolę „ikony w ikonie” odgrywa atrybut, czyli głowa św. Jana. Dodawanie nazwy miasta lub miejscowości, z której pochodzeniem kojarzy się daną ikonę, jest bardzo

popularne i istnieje wiele przykładów tego typu nazewnictwa ikon.

„Ikona” jako znak rozpoznawczy

Miasta europejskie często sięgają po współczesne obiekty, które stają się ich symbolami, współczesnymi przestrzennymi „ikonami”. Przywołany już uprzednio Paryż czy Wrocław ze słynną Iglicą, warszawski Pałac Kultury i Nauki, Londyńskie Oko (Koło Milenijne) czy budynek Muzeum Guggenheima w Bilbao to jedynie kilka przykładów budowli bądź budynków, których formy

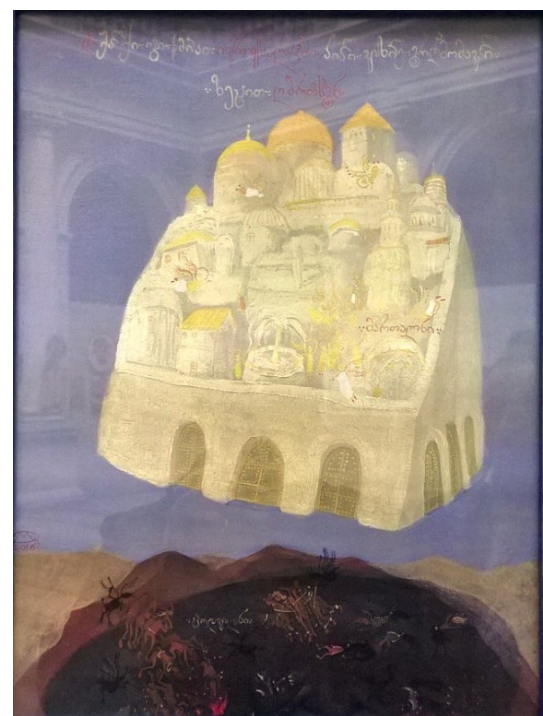


Fig. 2. The Blue Icon. A modern icon depicting a heavenly city. Painter: Wolodymyr Kuczma (photo by B. Podhalański)

Ryc. 2. Współczesna ikona przedstawiająca niebiańskie miasto. Malarz: Wolodymyr Kuczma (fot. B. Podhalański)

associated with a given city prove to be more popular than its coat of arms. Nevertheless, it is the built structures or monuments of a city, instead of graphical symbols, that are seen as the icons of great cities – metropolises. Such is the case with Paris – as it is the most recognisable, and quite probably due to the presence of the Eiffel Tower, with probably only a small amount of people knowing what its coat of arms even looks like, and that it has a white ship on it. Widely known architectural works, at times monuments, are most often becoming such icons, that become rooted in mass consciousness, and so they survive in a world that uses graphical symbols to a larger extent every day. The structures or their synthetic graphical reimaginings, by playing the part of mental shortcuts, lead to a quick identification of a given city in the multitude of various

signs and symbols. In addition, some cities are directly associated with an image of the icon in its basic understanding – as a painting. These are not necessarily large metropolises or cities, and, conversely – some icons are associated with particular cities, as they are clearly depicted in their coat of arms, for instance on those of the town of Bardo, Hława, Pasym or Sztum¹², or their names are a part of the name of an icon. An example of this is the Mother of God of Częstochowa – the most recognizable icon in Poland, or the coat of arms of Wrocław, in which the role of the “icon within an icon” is played by an attribute – the head of st. John. Adding the name of a city or town with which a given icon is associated is very popular and there are numerous examples of this type of icon naming.

The icon as an identification

European cities often make use of modern structures that become their symbols, modern spatial icons. The aforementioned Paris or Wrocław, with its famous Spire, the Palace of Culture and Science in Warsaw, the London Eye or the Guggenheim Museum in Bilbao are only a handful of examples of buildings or structures whose architectural forms have become widely known and identifiable. However, when we go a couple of centuries back to the past, even to the Italian Quattrocento, we can easily find, in icons in particular – in their golden backgrounds to be precise – the silhouettes of cities, castles, churches and other typical structures of those times. By placing them in icons, which are, after all, holy paintings, artists drew on the mass consciousness of not only those strata of the society of the time that understood art, but also of other people, who only looked at icons in temples. We must assume that the graphical symbolic or real silhouettes of cities or structures depicted in such a way were easily identifiable by the people living at that time. The flow of time has caused a natural transformation of these depictions, as new buildings were erected, while some older ones were destroyed or rebuilt, although arts historians are currently able to provide a lot of interesting data based on this graphical



Fig. 3. Jerusalem as the globe – the Shneerson Synagogue in Kharkov (photo by B. Podhalański)

Ryc. 3. Jerozolima jako kula ziemiska – Synagoga Shneersona w Charkowie (fot. B. Podhalański)

architektoniczne stały się rozpoznawalne. Gdyby jednak cofnąć się w przeszłość o parę stuleci, a nawet do włoskiego quattrocento, da się odnaleźć z łatwością i to właśnie w ikonach, dokładniej w ich złotym tle sylwetki miast, zamków, kościołów i innych, charakterystycznych dla ówczesnych czasów budowli. Umieszczając je na ikonach, będących przecież świętymi obrazami, artyści odwoływali się do zbiorowej świadomości nie tylko do tych warstw społeczeństwa, które rozumiały sztukę, lecz również do pozostałych osób, które jedynie oglądały ikony w świątyniach. Trzeba przy tym zakładać, że zobrazowane w ten sposób graficznie symboliczne lub rzeczywiste sylwetki miast czy obiekty architektoniczne były łatwo rozpoznawalne dla ówczesnie żyjących. Upływ czasu spowodował naturalne przekształcanie się tych wyobrażeń, gdyż wznoszono nowe budowle, zaś niektóre stare ulegały zniszczeniu lub przebudowie. Niemniej historycy sztuki są dzisiaj w stanie na podstawie tego graficznego przekazu podać wiele interesujących danych nie tylko na temat artysty, którego dzieło przetrwało przez stulecia, lecz również przemian, jakim podlegały panoramy miast – tym samym ich historii i rozwoju. Dzięki temu ikona pełni rodzaj podwójnego znaku – w pierwszym rzędzie stanowi przekaz idei sakralnej, transcendentalnej, dodatkowo zawiera informacje identyfikujące lub uzupełniające treść przekazu podstawowego. Przymuszczenie tak

syntetycznie ujęta informacyjna rola ikony stała się podwaliną dalszych jej przekształceń w kierunku bardziej świeckim, ewoluując w stronę znaku graficznego o początkowo rozbudowanej treści, z czasem zredukowanej do jednej prostej i zrozumiałej nawet dla nieznaających danego języka informacji. Takie zastosowanie „ikon”, już nie jako obrazu sakralnego, ale znaku graficznego, przekazującego prostą i powszechnie zrozumiałą informację rozpoczęło coraz szersze zastosowanie grafiki w informacji przeznaczony dla masowego odbiorcy, i to w dodatku odbiorcy używającego wielu różnych języków. Trudno dzisiaj wyobrazić sobie wielkie lotniska czy dworce bez niezliczonej ilości symboli graficznych. Stąd już tylko krok do kolejnego masowego sposobu użycia „ikon” jako znaków graficznych – obecnych na milionach ekranów komputerów całego świata.

„Ikona” w wirtualnej rzeczywistości

„Ikona” (ikonka) to także popularny element prawie każdego graficznego interfejsu. Dla pro-technologicznie zorientowanych mieszkańców wielkich miast projekty zmierzające do wprowadzenia tzw. rozszerzonej rzeczywistości mogą stać się bardzo przydatne w przemieszczaniu się w nieodległej być może przyszłości. Już obecnie w codziennej, realnej rzeczywistości

stosowane są systemy wspomagające planowanie tras ruchu. Ponadto, konieczne do funkcjonowania urządzeń mobilnych sieci komórkowe powodują zanieczyszczenia miast smogiem elektronicznym, generowanym przez wszechobecne nadajniki, co sprawia, że spacer w miastach coraz bardziej przypominają przechadzki w mikrofalówkach tworzonych przez odbijające promieniowanie elektromagnetyczne metalowe ściany budynków tworzących wnętrza urbanistyczne wielkich miast. Trwające prace wielu koncernów zmierzają do wyprodukowania oraz w konsekwencji sprzedaży w masowej skali indywidualnych urządzeń. Byłyby one pomocne w wielu dziedzinach życia, lecz według sceptyków są bardzo niebezpieczne z uwagi na możliwość ustawicznego transferu informacji od i do użytkownika, w tym informacji, których nie chciałby on ani uzyskiwać, ani być ich konsumentem. Masowe stosowanie tych urządzeń prawdopodobnie wzmoże i tak już znaczny poziom twardego promieniowania elektromagnetycznego o wysokich częstotliwościach w miastach, a także w przestrzeniach otwartych, dotąd stosunkowo o niskim jego poziomie. Dyskusja na ten temat nie jest jednak przedmiotem tego artykułu, niemniej istotny jest fakt, iż przynajmniej część proponowanych dzisiaj, a nieznanymi jeszcze obecnie zastosowań technologii opartych na transmisji danych za pomocą fal radiowych wysokiej częstotliwości może mieć znaczący

Fig. 4. Irusalem. Intarsia . Detail of the table. Olesko (photo by B. Podhalański)

Ryc. 4. Irvsalem. Intarsja. Olesko (fot. B. Podhalański)



message – not only about the artist whose work has survived throughout the centuries, but also on the changes that the panoramas of cities have undergone – at the same time providing information about their history and development. The icon fulfils the role of a double sign – first and foremost it is a conveyor of a religious, transcendental idea, while also containing information that identifies or rounds out the content of the basic message. Presumably, this greatly synthetic informative role of an icon became the basis for its further transformation in a more secular direction, evolving in the direction of a graphical symbol with, initially, complex content, which was reduced over time to a single, simple and understandable information, even for those who do not know the given language in

which the information is conveyed. Such use of not only icons, but also graphical symbols, conveying a simple and generally understandable information, initiated the wider and wider use of graphics in information meant for a mass audience, an audience that makes use of various different languages. Today it is difficult to imagine the great airports or train stations without an innumerable amount of various graphical symbols. This is only a step away from another form of the mass usage of icons as graphical symbols – present on millions of computer screens all over the world.

The icon in virtual reality

The icon is also a popular element of almost every graphical interface that is currently in use. For the pro-technologically oriented inhabitants of large cities, projects meant to introduce so-called expanded reality can become an excellent aid in travelling in the not-so-distant future. Even now, in our everyday reality, we make use of systems that aid in the planning of travel routes. Furthermore, mobile networks that are necessary for the functioning of such devices cause cities to be polluted with electronic smog, generated by ever-present transmitters, which makes a walk in a city resemble a walk in a microwave created by the electromagnetic radiation reflected by the metal walls of buildings that make up the urban interiors of large cities. The currently ongoing work by numerous companies in order to produce – and, as a consequence, sell on a massive scale – individual devices that could be helpful in various situations, but that, according to sceptics, could also be very dangerous due to the possibility of the constant transfer of information to and from a user, including information that a user would not wish to neither send nor receive. Their mass use will quite probably increase the already high amount of hard, high-frequency electromagnetic radiation, both in cities and in open spaces, which have so far had a low

wpływ na sposób zachowywania się i zdrowie użytkowników miast. Biorąc pod uwagę choćby mobilność osób, a właściwie jedynie jeden jej aspekt – rezygnację z przemieszczania się lub optymalizację sposobu przemieszczania się w przestrzeni miejskiej, można dopatrywać się pozytywnych aspektów ze stosowania najnowszych technologii. Już obecnie istnieją możliwości w miarę precyzyjnego śledzenia stałych tras przemieszczania się dużych grup użytkowników nawigacji satelitarnych oraz wyciągania ze zgromadzonych danych wniosków, pozwalających na wprowadzanie korekt przepływu potoków ruchu, sterowania przepustowością ulic (oczywiście w pewnych granicach) czy doborem liczebności taboru transportu zbiorowego w zależności od pory dnia.

Miasto jako „ikona”

Pytanie, czy miasto jako takie może być pewnego rodzaju „ikoną” (ryc. 2)? To rzecz dyskusyjna, ponieważ są miasta, które od wieków są uważane za atrakcyjne i kultowe. Choćby Jerozolima, o której na pewno można powiedzieć, że jest ikoną w dowolnym znaczeniu tego słowa [Kosiński 2010]. Świadczyć może o tym rzadkie przedstawienie Jerozolimy w formie kuli, o dużym ładunku symbolicznym, nawiązujące do kuli ziemskiej (ryc. 3). Podobnie w różnych epokach historycznych

Fig. 5. Jerozolima, centralny punkt chrześcijańskiego świata na mapie z Ebstorf wyobrażającą Ziemię jako mistyczne ciało Zbawiciela.

Source: <http://www.festiwal.wroc.pl/2016/?c=article&id=1007>

Ryc. 5. Jerozolima, centralny punkt chrześcijańskiego świata na mapie z Ebstorf wyobrażającą Ziemię jako mistyczne ciało Zbawiciela.

Źródło: <http://www.festiwal.wroc.pl/2016/?c=article&id=1007>



Jerozolima była symbolem centrum świata, co ilustrują ryciny 4 i 5. Inne miasta jako takie raczej nie są ikonami w sakralnej konotacji tego znaczenia, a „ikonami” (w potocznym rozumieniu tego słowa) łatwo rozpoznawalnymi wśród innych miast. Problem ten ilustruje popularność

nazwy miasta, którego atrakcyjność i walory są szeroko znane lub wręcz unikalne. Sama nazwa takiego miasta, poprzez skojarzenia lub charakterystyczny dla niego obiekt, budowlę bądź symbol, zaczyna odgrywać rolę „ikony” – bezbłędnie kojarząc się z ofertą kulturową i ekonomiczną,

Fig. 6. The Spire in front of Hala Stulecia in Wrocław (photo by B. Podhalański)

Ryc. 6. Iglica przed Halą Stulecia we Wrocławiu (fot. B. Podhalański)



level of such radiation. Discussing this topic is, however, not the subject of this article, which is why there is no sense in continuing it here, while nevertheless the information that at least a part of the currently proposed, yet not completely known uses of technology based on the transmission of information using high frequency radio waves, can have a significant

impact on the behaviour and health of the users of cities, is valuable. Taking into account the mobility of people, with one particular aspect of it – opting not to travel or to optimise the manner of travelling through an urban space, we can observe certain positive aspects of the use of latest technologies. Even now there exists the possibility of fairly precisely tracking the routes of travel of large groups of satellite navigation users and to draw conclusions from the gathered data, allowing to introduce modifications to the circulation of traffic, managing the capacity of streets (to an extent, of course) or the management of public transport vehicles in use at a given time of day.

The city as an icon

Can a city be a sort of an icon? (Fig. 2) The matter is debateable, as there are cities that have occupied well-treaded tracts of the mass consciousness for centuries. Jerusalem [2010], for instance, which can be called an icon in practically any meaning of the word. Its representation in the form of a sphere, which has a significant symbolic load, as it refers to the shape of the Earth (Fig. 3) can be seen as proof of this. Similarly, Jerusalem was seen as the symbol of the centre of the world in various historical periods, which is illustrated on Figures 4 and 5. Other cities, in the manner that they are, can't quite be called icons (in the common sense of

the word) – which are easily recognisable from among other cities. A separate problem is the name of a city, the attractiveness and qualities of which are widely known and easily identifiable, or even unique. The name of a particular city, through association or a characteristic landmark, building or symbol, starts to play the role of an icon – infallibly being associated with a cultural and economic offering that a visitor can find in it. In an era of widespread competition, which also includes cities of various size, the degree of the attractiveness of a city, or rather the scope of its offer, directed both at its inhabitants as well as tourists, must first entrench itself in the mass consciousness, in order to then become recorded in the form of a symbol and become its modern image – an icon. A similar process to the model described above leads to a permanent association of a symbol with a potential “product”, which in this case is the general offer generated by a given city. It is all about creating an association of the image = icon with a name = city. The next stage is the permanent introduction of this association into the cultural canon of a given cultural circle. American symbols have become comparably popular worldwide. For instance, to Americans, the icon of New York is the Statue of Liberty, while Hollywood brings to mind a white sign on the slope of a hill, the Sunset Boulevard and the film industry, while the slot machine is associated with Las Vegas. Every city that is popular with

którą przybysz może w mieście tym znaleźć. Atrakcyjność miasta, poprzez zakres jego propozycji skierowanej zarówno do mieszkańców, jak i do turystów, musi wprawdzie poprzez utrwalenie nazwy zakorzenić się w zbiorowej świadomości, aby następnie zostać zapisana w formie symbolu i stać się współczesnym obrazem miasta – jego „ikoną”. Zbliżony do przedstawionego modelu proces prowadzi do trwałego skojarzenia symbolu z potencjalnym „towarem”, którym w tym przypadku staje się oferta generowana przez dane miasto. Chodzi tu o wytworzenie skojarzenia typu obraz = „ikona” z nazwą = miastem. Kolejnym etapem promowania miasta-ikony jest trwałe wpisanie tego skojarzenia w kanon danego kręgu kulturowego. Każde z miast turystycznych stara się, aby zaistniał symbol, który odpowiadałby w jakiś sposób pewnemu popularnemu wizerunkowi tego miasta i mógł stać się elementem licznych programów i kampanii promujących jego walory. Pewne miasta mają nie tylko swoje symbole



Fig. 7. I love New York. A symbol as a registered trademark. Source: https://en.wikipedia.org/wiki/I_Love_New_York

Ryc. 7. I love New York. Symbol jako rejestrowany znak towarowy. Źródło: https://en.wikipedia.org/wiki/I_Love_New_York

i rozpoznawalne znaki graficzne, lecz same stają się nie tyle symbolami, ile przechodzą do legendy, mimo że już nie funkcjonują w rzeczywistości. Kierując się elementem konkurencji i prawem własności niektóre z powszechnie znanych symboli – „ikonicznych” przedstawień miast, stały się wprost znakami rozpoznawczymi, inaczej – znakami towarowymi, zaś inne zostały objęte ochroną prawną. Nieznany jest chyba jeszcze przypadek opatentowania nazwy miasta, natomiast często patentowane są znaki graficzne jako znaki towarowe, nawiązujące do nazw miast lub do form ich najbardziej rozpoznawalnych budowli. Zazwyczaj miasta pobierają swoiste „tantiemy” od podmiotów gospodarczych, używających w swoich nazwach lub towarach nazwy miasta bądź jej fragmentu czy też graficznego wizerunku (ryc. 7). To skomercjalizowane podejście wydaje się być charakterystyczne dla obecnego etapu rozwoju gospodarczego, lecz czy aby na pewno nie było znane już wcześniej?

Wnioski

Za „ikony” wielkich miast – metropolii uważa się raczej obiekty budowlane lub pomniki niż znaki graficzne (ryc. 6).

Informacyjna rola „ikony” okazała się ewoluować w stronę znaku graficznego o początkowo rozbudowanej treści, z czasem zredukowanej do bardzo prostej i zrozumiałej

informacji, nawet dla osób nieznających danego języka.

Nazwa danego miasta, poprzez skojarzenia lub charakterystyczny dla niego obiekt, budowlę lub symbol, zaczyna odgrywać rolę „ikony” – bezbłędnie kojarząc się z ofertą kulturową i ekonomiczną, którą przybysz może w mieście tym znaleźć.

Niektóre z powszechnie znanych symboli (inaczej ikonicznych przedstawień) stały się wprost znakami rozpoznawczymi, czyli znakami towarowymi oraz zostały objęte ochroną prawną.

Bogusław Podhalański

Wydział Architektury
Politechnika Krakowska

Przypisy

¹ <https://suw.biblos.pk.edu.pl/resourceDetailsRPK&Id=59712>

² <http://yadda.icm.edu.pl/baztech/element/bwmeta1.element.baztech-339d1801-5609-410c-b74b-b39151446770?q=bwmeta1.element.baztech-53b1ca4f-4c2a-49c0-9bbf-4d98959b2c0c;0&qt=CHILDREN-STATELESS>

³ <http://www.bbc.co.uk/news/world-asia-pacific-13800944>

⁴ <https://erasmusu.com/pl/erasmus-rio-de-janeiro/co-zobaczyc/fawele-w-rio-7238>

⁵ <http://sjp.pwn.pl/slowniki/metropolia.html> podaje: „prowincja kościelna składająca się z kilku diecezji, podległa metropolie”.

⁶ <http://episkopat.pl/diecezje-kosciola-katolickiego-w-polsce/>

⁷ <http://sjp.pl/ikona>

⁸ Przykładowo: cerkiew p.w. Narodzenia Przenajświętszej Bogarodzicy w Białym Borze czy ikony w cerkwi p.w. Zaśnięcia NMP na ul. Szpitalnej 24 w Krakowie.

tourists strives to establish a symbol that could in some manner reflect the popular image of that city and could become an element of various programmes and campaigns that could popularise its assets.

Some cities possess not only their own symbols, widely recognised graphical patterns, but themselves become not only symbols, but legends, despite no longer functioning in our reality. In order to remain in the circle of the culture of North America, we can mention the Canadian town of Klondike, which probably became the first town that existed only as long as it was needed. Following the element of competition and the right of ownership, some of the widely known iconic symbols or iconic depictions have directly become a form of identification, a trademark, and were registered as legally protected symbols. There is probably no known case of the patenting of a city's name, although graphical symbols are often patented as trademarks, referencing the names of cities or the forms of their most recognisable buildings. Cities often collect royalties from businesses that use the name of a city, its fragment or an element of its graphical image in their names or on their products (Fig. 7). This commercialised approach appears to be characteristic of the current stage of economic development, but was it not known far, far earlier?

Conclusions

Buildings or monuments, rather than graphical symbols are thought of as icons of great cities (Fig. 6).

The informative role of an icon has started to evolve in the direction of a graphical image, initially featuring complex content, while over time it has been reduced to a very simple and understandable information, even for persons who do not know a given language.

The name of a given city, by association or a characteristic building, structure or symbol, starts to play the role of an icon – infallibly bringing to mind its cultural and economic offering available to a traveller.

Some of the widely known symbols (or iconic representations) have become direct identifications or trademarks and have been registered as legally protected.

Bogusław Podhalański

Faculty of Architecture
Cracow University of Technology

Endnotes

¹ <https://suw.biblos.pk.edu.pl/resourceDetailsRPK&rId=59712>

² <http://yadda.icm.edu.pl/baztech/element/bwmeta1.element.baztech-339d1801-5609-410c-b74b-b39151446770?q=bwmeta1.element.baztech-53b1ca4f-4c2a-49c0-9bbf-4d98959b2c0c;0&q=CHILDREN-STATE-LESS>

³ <http://www.bbc.co.uk/news/world-asia-pacific-13800944>

⁴ <https://erasmusu.com/pl/erasmus-rio-de-janeiro/co-zobaczyc/fawele-w-rio-7238>

⁵ <http://sjp.pwn.pl/slowniki/metropolia.html> provides: «a church province composed of a number of dioceses, under the supervision of a metropolitan»

⁶ <http://episkopat.pl/diecezje-kosciola-katolickiego-w-polsce/>

⁷ <http://sjp.pl/ikona>

⁸ For instance the church of the Birth of the Most Holy Mother of God in Biały Bór or the icon in the church of the Dormition of the Mother of God on Szpitalna street 24 in Krakow.

⁹ The church of the Holy Spirit in Nowe Tychy, which is also the location of polichromes by Nowosielski.

¹⁰ Misijuk discusses the appropriate use of the term “icon”. “Icon in the media versus the religious icon. One term, two different realities”.

¹¹ According to a proposal by Misijuk [2011] the term “icon” (in parentheses) is thus a deliberate distinction between the common, non-religious understanding and interpretation of the word.

¹² <http://www.edupress.pl/warto-przeczytac/art,39,herby-miast-polskich.html>

⁹ Kościół p.w. Ducha Świętego w Nowych Tychach, gdzie znajdują się także polichromie Nowosielskiego.

¹⁰ Dyskusję na temat właściwego stosowania pojęcia „ikona” prowadzi Misijuk [2011].

¹¹ Zgodnie z propozycją Misijuk [2011] wyraz „ikona” (ujęty w cudzysłów) jest w ten sposób celowym odróżnieniem potocznego, a nie sakralnego sposobu jego rozumienia i interpretowania.

¹² <http://www.edupress.pl/warto-przeczytac/art,39,herby-miast-polskich.html>

Literature – Literatura

1. Kosiński W., 2010. Wzgórze Świątynne w Jerozolimie – miejsce spotkania trzech wielkich religii [w:] Architektura miejsc kultu i pamięci, w dialogu kultur narodów i religii, (red.) J. Uścińowicz Monografia w serii Architektura kultur lokalnych pogranicza.
2. Kryworuchko J., 2015. Sakralność w kształtowaniu miast i obszarów (doświadczenia z Ukrainy). Politechnika Lwowska, Lwów.
3. Misijuk T., 2011. Ikona w mediach a ikona sakralna. Jedno pojęcie a dwie odmienne rzeczywistości. *Architecturae et artibus*, nr 1, 30–36.
4. Nadrowski H., 2012. Sacrum czasoprzestrzeni. Wydawnictwo Adam Marszałek, Toruń.
5. Patoczka P., 2016. Linie nieba. Wydawnictwo Uniwersytetu Rzeszowskiego.
6. Podhalański B., 2013. The integration of metropolitan spacer. Monograph 443, Politechnika Krakowska.
7. Uścińowicz J., 2005. Ikona i jej teologia „na emigracji”. Enklawa intelektualno-artystyczna L’Institut de Théologie Orthodoxe Saint-Serge w Paryżu [w:] Sztuka Europy Wschodniej, T. 3 Polscy i rosyjscy artyści i architekci w koloniach artystycznych zagranicą i na emigracji politycznej 1815–1990, red. J. Malinowski,

I. Gavrash, D. Ziarkowski. Polski Instytut Studiów nad Sztuką Świata & Wyd. Tako, Warszawa-Toruń, 279–289.

8. Zipser T., 2015. City – a Machine or Living Tissue. *Technical Transactions* iss. 27, *Architecture*, iss. 12-A.

9. Zipser T., 2016. Przewidywanie stanów, modelowanie procesów i budowanie decyzji. *Architectus*, nr 3, 3–14.

Internet - based sources - źródła

10. <https://suw.biblos.pk.edu.pl/resourceDetailsRPK&rid=59712>
11. <http://yadda.icm.edu.pl/baztech/element/bwmeta1.element.baztech-339d1801-5609-410c-b74b-b39151446770?q=bwmeta1.element.baztech-53b1ca4f-4c2a-49c0-9bbf-4d98959b2c0c;0&qt=CHILDREN-STATELESS>
12. <http://www.bbc.co.uk/news/world-asia-pacific-13800944>
13. <https://erasmusu.com/pl/erasmus-rio-de-janeiro/co-zobaczyc/fawele-w-rio-7238>
14. <http://sjp.pwn.pl/slowniki/metropolia.html>
15. <http://episkopat.pl/diecezje-kosciola-katolickiego-w-polsce/>
16. <http://sjp.pl/ikona>
17. <http://www.edupress.pl/warto-przeczytac/art,39,herby-miast-polskich.html>
18. https://upload.wikimedia.org/wikipedia/commons/6/6e/Rocinha_rio_de_janeiro_panorama_2010.jpg
19. <http://www.festiwal.wroc.pl/2016/?c=article&id=1007>
20. https://en.wikipedia.org/wiki/L_Love_New_York