

---

## OGRODY ZABYTKOWE – CZY DLA WSZYSTKICH?

---

STACHAŃCZYK Renata <sup>1</sup>

---

1 Renata Stachańczyk, Narodowy Instytut Dziedzictwa, ul. Kopernika 36/40, 00-924 Warszawa  
rstachanczyk@nid.pl

**ABSTRAKT:** Wśród wielu kategorii zabytków dostępność ogrodów zabytkowych stanowi zagadnienie nadal słabo rozpoznane. Wymagania ustawowe koncentrują się na dostępności budynków i nie nakładają obowiązku dbania o przestrzeń otaczającą. Pomijają więc teren otaczający budynek, który jest najczęściej jego niezbędnym dopełnieniem i często podlega ochronie prawnej jako wpisane do rejestru zabytków otoczenie, ogród lub park, jako część zespołu czy zabytku obszarowego. Zapewnienie dostępności zabytków, w tym ogrodów zabytkowych, jest zagadnieniem wspólnym dla budynku i jego zabytkowego otoczenia – obszernym i złożonym, które należy analizować kompleksowo, w kontekście całego obiektu zabytkowego.

W jego realizacji nie chodzi jednak o dopasowanie zabytku do wymogów dostępności – w rozumieniu przebudowy całości czy jego części, ale o wybór odpowiedniej opcji udostępniania – czyli zapewnienia takich rozwiązań, które nie wiążą się z nadmiernym obciążeniem czy naruszeniem wartości ogrodu zabytkowego. W przeciwnym wypadku byłoby to sprzeczne z zasadami ochrony konserwatorskiej tych obiektów. Udostępnienie obiektu poprzez rozwiązanie kwestii dostępności architektonicznej może być skutecznie wspierane przez działania w sferze komunikacyjno-informacyjnej, które wydają się znacznie bezpieczniejsze w kontekście negatywnego wpływu na wartości zabytkowe obiektu niż likwidacja barier architektonicznych. Podstawowym warunkiem, który musi być przy tym spełniony, jest przekazanie różnym grupom zainteresowanych uczciwej i wyczerpującej informacji o przygotowanej ofercie i o ewentualnych ograniczeniach dostępności. Ze względu na charakter zabytków obszarowych należy się spodziewać, że rzadko kiedy zarządzający ogrodem będzie w stanie udostępnić go w pełni.

**SŁOWA KLUCZOWE:** ogród zabytkowy; niepełnosprawni; udostępnianie; dysfunkcje; dostosowanie

---

## 1. Dostępność budynków i ogrodów zabytkowych – problem odrębny czy wspólny

Zapewnienie dostępności zabytku wynika z obowiązku ustawowego. Cięży on zarówno na podmiotach publicznych, jak i organizacjach pozarządowych oraz podmiotach prywatnych, jeśli realizują zamówienia publiczne i zadania finansowane ze środków publicznych. W tym gronie znajdują się z pewnością zarządzający obiektami zabytkowymi, które pełnią funkcję kulturalną, administracyjną, naukową lub inną, nadaną im współcześnie. Ze względu na swoją wartość historyczną, artystyczną i naukową adaptacja tych zabytków na cele użytkowe wymaga respektowania wartości podlegających ochronie i stosowania zasad postępowania odpowiadających standardom konserwatorskim. Zapewnienie wszystkim użytkownikom dostępności do zabytku i pełnej oferty dla szerokiej grupy osób z niepełnosprawnościami jest więc zadaniem trudnym, kosztownym i czasem niemal niemożliwym (Grabowska-Pałęcka, H. 2004, s. 162).

Wśród wielu kategorii zabytków dostępność ogrodów zabytkowych stanowi zagadnienie nadal słabo rozpoznane. Wymagania ustawowe koncentrują się na dostępności budynków i nie nakładają obowiązku dbania o przestrzeń otaczającą (Poradnik, 2022). Pomijają więc teren otaczający budynek, który jest najczęściej jego niezbędnym dopełnieniem i często podlega ochronie prawnej jako wpisane do rejestru zabytków otoczenie, ogród lub park; jako część zespołu czy zabytku obszarowego. W takich przypadkach budynek i jego otoczenie stanowią strukturalną całość – historyczną, kompozycyjną i funkcjonalną. W innych zawsze istnieje otoczenie stanowiące pewną strefę dojścia do obiektu architektury – przedpole, dziedziniec itp., przez które przechodzi odwiedzający, kierując się do budynku. Nie sposób więc traktować tych dwóch udostępnianych obszarów rozdzielnie. Również dlatego, że w obu niektóre zagadnienia zapewnienia dostępności pokrywają się, w takim samym stopniu dotyczą każdego zabytku – budynku i jego otoczenia. Do tego zakresu należą przykładowo: łatwość dojścia do budynku głównego, dostępność parkingu i komfort korzystania z niego, dostępność skrytek na bagaż, toalet, gastronomii, punktów i centrów informacyjnych itp. (Il. 1, 2), a także cała sfera informacyjna i komunikacyjna, w tym cyfrowa. Te zagadnienia powinny być rozpatrywane w skali całego zespołu.



Fot. 1. Restauracja na terenie parku, Brühl, Niemcy,  
fot. R. Stachańczyk 2015



Fot. 2. Toaleta na terenie ogrodu Wörlitz, Niemcy,  
fot. R. Stachańczyk 2021

## 2. Bariery architektoniczne na terenie ogrodu

Podmioty podlegające UZD muszą zagwarantować dostępność w swoich placówkach poprzez zapewnienie minimalnych wymagań (art. 6 pkt 1 UZD). Wskazuje się, że w realizacji tego warunku można kierować się zasadami uniwersalnego projektowania.

Dostępność architektoniczna, która w problematyce zapewnienia dostępności wysuwa się na pierwszy plan, jest wiązana z projektowaniem uniwersalnym i racjonalnymi usprawnieniami (art. 4 ust. 1 UZD). Mówi się o „(...) koniecznych i odpowiednich zmianach i dostosowaniu, nie nakładających nieproporcjonalnego lub nadmiernego obciążenia, jeśli jest to potrzebne w konkretnym przypadku, w celu zapewnienia osobom z niepełnosprawnościami możliwości korzystania z wszelkich praw człowieka i podstawowych wolności oraz ich wykonywania na zasadzie równości z innymi osobami” (art. 2 pkt. 5 UZD). Zgodnie z ustawą (art. 2 pkt 4 UZD) dostosowanie oznacza takie projektowanie „(...) produktów, środowiska, programów i usług w taki sposób, by były użyteczne dla wszystkich, w możliwie największym stopniu, bez potrzeby adaptacji lub specjalistycznego projektowania”. Spełnienie dostępności może być więc realizowane w różny sposób. Bywa jednak, że podjęte w tej sprawie działania budzą kontrowersje z konserwatorskiego punktu widzenia, zwłaszcza jeśli skutkują nadmierną lub nawet niedopuszczalną ingerencją w materialną substancję ogrodów zabytkowych, a co za tym idzie – negatywnym wpływem na wartość zabytku. Pomiędzy ochroną konserwatorską obiektu a likwidacją barier architektonicznych (pionowych i poziomych), a także zapewnieniem bezpieczeństwa i komfortu poruszania się pojawia się więc potencjalne pole konfliktów, które można rozwiązać, tylko znajdując możliwość alternatywną lub kompromisową.

### Bariery pionowe

Różnice wysokości w relacji budynek główny – ogród, a także ogród – budynki i budowle na jego terenie skutkują problemami w korzystaniu z zabytku – są barierami pionowymi. Ograniczenia dostępności mogą wynikać także ze zmiennego ukształtowania terenu, co powoduje utrudnienia w przemieszczaniu się po ogrodzie i dotarciu użytkowników z dysfunkcjami motorycznymi do miejsc ważnych dla kompozycji. Dotyczy to nie tylko osób z niepełnosprawnością, ale także o obniżonej sprawności, w tym seniorów, również osób zwiedzających z małymi dziećmi.



Rozwiązania przy wejściach głównych są powszechnie stosowane, na ogół są to pochylnie, podnośniki, windy. Możliwość użycia konkretnej metody wymaga indywidualnego rozważenia, dostosowania do sytuacji i charakteru miejsca. Jeśli przejście do ogrodu odbywa się przez budynek, rozwiązania wspomagające muszą znaleźć się również w strefie przejścia z wnętrza np. na taras ogrodowy. Można tu zastosować wiele różnych pomysłów. Można także rozważać rozwiązania zsynchronizowane, z których korzystać mogą zarówno osoby z różnym stopniem niepełnosprawności, jak i osoby w pełni sprawne, np. schody – dobrze widoczne, o konstrukcji łatwej do przejścia, zaopatrzone w bezpieczną barierę (z obu stron dłuższą niż schody) oraz równoległą do zewnętrznej ściany budynku rampę dla wózków, dzięki której nie ma przymusu korzystania ze schodów. Takie rozwiązanie może się jednak wiązać ze sporą ingerencją w sytuację historyczną.

Sąsiedztwo budynku często ułatwia rozwiązanie problemu wejścia do ogrodu. Przykładowo wejście na Tarasy Brühla w Dreźnie – historyczną promenadę widokową, zintegrowaną z zabudową Starego Miasta – wprost z placu zamkowego poprzedzone długim ciągiem schodów jest barierą nie tylko dla osób z niepełnosprawnościami. Poziomą promenadę dostępny jest również w inny, wygodny sposób dzięki wprowadzeniu windy, umieszczonej w sąsiadującym z promenadą budynku. Niewielkich rozmiarów szyb windy na poziomie promenady podświetlono, co wywołuje dodatkowe efekty, mogące budzić kontrowersje (Il.3).



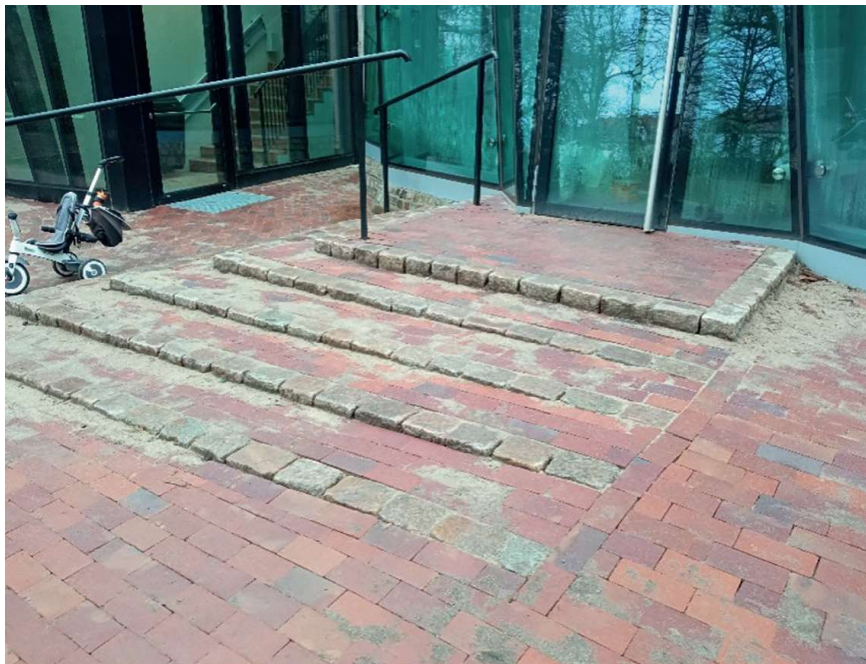
Fot. 3. Wejście do windy na Tarasach Brühla, Drezno, Niemcy, fot. C. Wecke/SBG 2021

Dostęp do budynków i budowli usytuowanych na terenie ogrodów może być zapewniony dzięki zastosowaniu rozwiązań identycznych jak w budynkach głównych. Trzeba jednak zauważyć, że budynki i budowle ogrodowe mogą posiadać wyszukaną formę i niewielkie rozmiary, co utrudnia znalezienie optymalnej opcji udostępniania (Hörrmann 2016). Szczególnie w takich przypadkach konieczne jest poszukiwanie równowagi i niezbędna jest ocena ewentualnych kolizji z substancją zabytkową i wizerunkiem ogrodu. Nie dotyczy to wszystkich budynków i budowli. Jednak optymalna sytuacja, tj. historyczne zrównanie poziomu drogi i wnętrza, zdarza się rzadko i może wynikać z historycznej funkcji budynku, najczęściej użytkowej. Takim przypadkiem jest oranżeria, w której, ze względu na wprowadzanie i wyprowadzanie roślin w dużych pojemnikach poziomy musiały być zrównane (Il. 4).



Fot. 4. Oranżeria w parku Luisium, Niemcy,  
fot. R. Stachańczyk 2021

Nowe obiekty o tej funkcji w różnym stopniu zachowują tę zasadę. W powstałej niedawno palmiarni w Parku Oliwskim forma wprowadzonych od frontu schodów ułatwia co prawda podejście, ale nie jest to rozwiązanie wygodne dla wszystkich (Il. 5).



Fot. 5. Wejście do nowej Palmiarni w Parku Oliwskim,  
fot. R. Stachańczyk 2022



Dostępne jest jednak oddzielne, alternatywne wejście wraz z windą dla wózków, ale z tyłu budynku. Oczywiście w ogrodach spotykane są także obiekty o formie i konstrukcji wykluczającej użytkowanie przez osoby z ograniczeniami, nie tylko motorycznymi. Zbyt wąskie wejścia, ciasne, ciemne wnętrza, niskie sufity, konstrukcje wymagające dużej ostrożności – trudne do przejścia nawet dla osób w pełni zdrowych, zawsze wykluczają pewną grupę użytkowników.

Bariery pionowe wynikają również ze zmiennego ukształtowania terenu. Historyczny relief terenu jest cechą indywidualną każdego zabytku obszarowego i każdej kompozycji ogrodowej. Zmienność będąca wynikiem działalności czynników naturalnych, zawsze przez twórców ceniona, podkreślała charakter miejsca i nadawała mu wyraziste cechy, umożliwiając tworzenie bardziej wyrafinowanych kompozycji. Brak zmienności nadrabiano często sztucznie poprzez modelowanie terenu, a nawet spore inwestycje. Ta najtrwalsza spośród cech kompozycji ogrodowych jest więc niemniej cenna niż inne – podlega bezwarunkowej ochronie. W kontekście udostępniania terenu, schody terenowe, a nawet pojedyncze stopnie, duże spadki dróg lub ostre podejścia mogą stanowić duże ograniczenie w poruszaniu się po ogrodzie i dostępności miejsc na jego terenie. Pokonywanie nawet małych różnic wysokości jest dla osób z ograniczeniami ruchowymi, ale także dla matek z wózkami czy osób starszych, trudne (Il. 6).



Fot. 6. Podejście do budowli ogrodowej, Stowe, Wielka Brytania, fot. R. Stachańczyk 2005

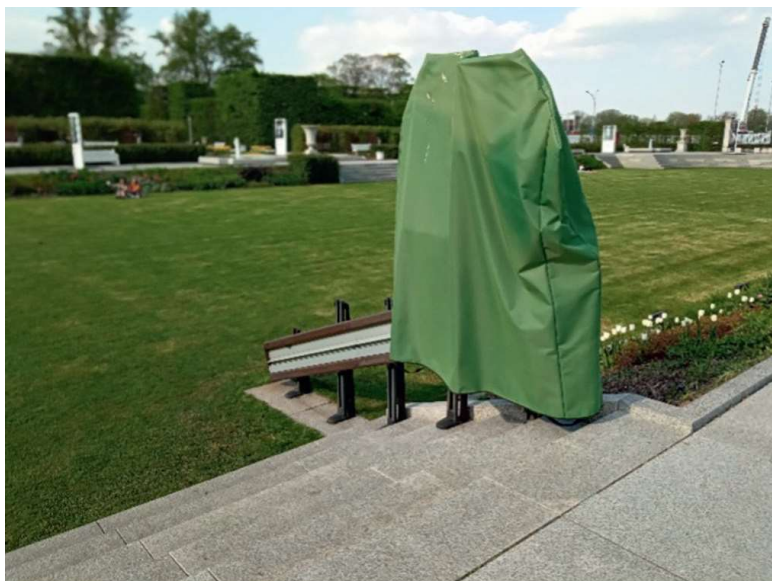
W ogrodach regularnych tarasowana kompozycja jest nierzadko podzielona ciągami schodów, a więc w tych rejonach niedostępna. Czasami występują jednak pochylnie wpisane w historyczną kompozycję, które znakomicie rozwiązują problem dostępności miejsca.

Małe różnice wysokości z krótkimi ciągami schodów mogą być relatywnie bezkolizyjnie niwelowane we wszystkich typach kompozycji z zastosowaniem pochylni stałych lub demontowalnych (Il. 7).



Fot. 7. Pochylnia stała w Parku Północnym niespełniająca potrzeb użytkowych, Sopot, fot. R. Stachańczyk 2022

Pochylnie stałe, analogiczne do rozwiązań z ciągów miejskich, nie zawsze są wystarczająco komfortowe i bezpieczne. Mniej kolizyjne są rampy demontowalne, metalowe lub drewniane, które wydają się być bardziej neutralne – ich konstrukcja nie ingeruje w substancję zabytkową i nie ma większego wpływu na wizerunek obiektu zabytkowego. Spotyka się czasami urządzenia wspomagające, np. windy, podnośniki. Ich zastosowanie w przestrzeni ogrodu powinno być dobrze przemyślane, ponieważ bywają one rozwiązaniem nadmiernym i ingerującym w estetykę zabytku (Il. 8).



Fot. 8. Winda w Ogrodzie Zamku Królewskiego w Warszawie, fot. R. Stachańczyk 2022



W kompozycjach swobodnych schody terenowe jako budowle ogrodowe występują równie często w formie różnej długości biegów schodów wykonanych z różnorodnych materiałów oraz o adekwatnej do charakteru kompozycji historycznej formie. Często niestabilne, z nierównymi stopniami, pozbawione poręczy są dla części użytkowników przeszkodami nie tylko nie do pokonania, ale i nie do ominięcia. W przypadku kompozycji założonej na terenie bardzo zróżnicowanym wysokościowo podobną barierę tworzą duże spadki podłużne dróg i ścieżek, strome podejścia do ważnych dla kompozycji miejsc. Z tego powodu nieunikniona może być potrzeba zapewnienia asysty osoby trzeciej, a w ostateczności skierowanie zwiedzających na trasy łatwiejsze, o łagodniejszych spadkach i pozbawione schodów. Udostępnienie terenu w pełni dla wielu grup użytkowników nie będzie zatem możliwe.

Ukształtowanie terenu jest cechą miejsca, której nie można zmienić, cechą mającą znaczący wpływ na historyczne rozwiązania planistyczne i walory historycznej kompozycji. Brak możliwości dojścia do niektórych rejonów i miejsc ma więc swoje konsekwencje w postaci niepełnego przeżycia zaprojektowanych scenerii, które ogląda się z miejsc precyzyjnie wybranych przez planistę.

### **Bariery poziome**

W zwiedzaniu ogrodu drogi i ścieżki odgrywają podstawową rolę. Pełnią zarówno funkcję użytkową, jak i narracyjną – są elementem wpisanym w scenariusz kompozycji, a przebieg dróg i ścieżek jest powiązany z jej percepcją. Z zastosowanych historycznie materiałów i konstrukcji wynikają określone cechy estetyczne, zharmonizowane z charakterem kompozycji. Współcześnie elementy te mają również wpływ na możliwość i łatwość poruszania się po obiekcie. Czynnikiem ograniczającym jest najczęściej nawierzchnia – zarówno nienadająca się do użytkowania ze względu na stan techniczny, np. posiadająca ubytki, zagłębienia, rozmiękająca itp., jak i w dobrym stanie, ale wykonana z niewłaściwego materiału. Nawierzchnia mineralna, właściwa ze względów konserwatorskich w przypadku większości zabytków ogrodowych, spełnia równocześnie wymagania łatwego poruszania się zarówno dla pieszych w różnym wieku, jak i osób na wózkach, osób z wózkami, także na rowerach (Il. 9).





Fot. 9. Ścieżka o nawierzchni mineralnej, Park Luisium, Niemcy  
fot. R. Stachańczyk 2021

W kontekście zapewnienia komfortu poruszania się zupełnie nieprzydatne są natomiast nawierzchnie z kostki kamiennej, np. granitowej, ze względu na nierówną powierzchnię, które w ostatnich latach bez uzasadnienia stosowano w ogrodach zabytkowych. Również popularne współcześnie kształtki betonowe ze względu na spoiny nie zapewniają komfortu przejazdu wózkom. Stosowanie nawierzchni mineralnej na ścieżkach i drogach ogrodowych jest więc nie tylko szansą na udostępnienie ogrodów zabytkowych, ale i równoczesne odwrócenie niewłaściwego trendu w ich konserwacji i rewitalizacji. Warunkiem spełnienia kryterium dostępności dla osób z niepełnosprawnościami jest oczywiście jej właściwe pod względem technicznym wykonanie, a później utrzymywanie w odpowiednim stanie użytkowym.

W tych rejonach zespołów, w których twarda nawierzchnia jest uzasadniona historycznie, np. na dziedzińcach, do rozważenia są pewne jej modyfikacje. Możliwe jest wprowadzenie w obrębie nawierzchni historycznej lub zrewaloryzowanej pasa z materiału współczesnego lub identycznego z historycznym, podnoszącego komfort użytkowania przez osoby poruszające się na wózkach, czy z wózkami – o gładkiej powierzchni, z minimalnymi spoinami. W innych przypadkach zachowane odcinki dróg utwardzonych, np. o nawierzchni brukowanej, można

poszerzyć o pas nawierzchni mineralnej. Takie rozwiązanie nie fałszuje przekazu historycznego i jest mało ingerencyjne (Il. 10).



Fot. 10. Przykład poszerzenia nawierzchni brukowej o pas nawierzchni mineralnej, Wörlitz, Niemcy, fot. R. Stachańczyk 2021

Należy zwrócić również uwagę na spotykaną czasami zmienność rodzaju nawierzchni w ciągu tej samej drogi. Dotyczy to zwłaszcza przejść przez mostki i skrzyżowań dróg. Są to sytuacje, które wymagają indywidualnej oceny i być może zastosowania rozwiązań doraźnych np. gładkich mat niwelujących niedogodności przejazdu, zapewnienia asysty lub polecenia alternatywnej trasy.

**Szerokość dróg**, wynikająca z cech kompozycyjnych ogrodu, oraz wejść do budowli na jego terenie nie zawsze spełniają warunki dostępności. Sztuczne ich poszerzanie byłoby niedopuszczalną ingerencją, prowadzącą do naruszenia substancji zabytkowej i cech oryginalnej kompozycji. Wydaje się, że działania takie nie są wskazane z konserwatorskiego punktu widzenia, pozostaje więc wyznaczyć alternatywne trasy, łatwe do przejścia – na ogół są to drogi główne – i rekomendować korzystanie z tych budowli, które bezpieczne wejście i wyjście umożliwiają.

Także **rozległość** zespołu stanowi dla odwiedzającego z ograniczeniami znaczne utrudnienie. Niektóre trasy, zbyt długie i trudne, wymagają sporo wysiłku, nawet od osób w pełni sprawnych. W rozwiązaniu tego problemu mogą pomóc oferowane odwiedzającym obiekty środki transportu, którymi użytkownik może poruszać się samodzielnie lub z pomocą obsługi, np. riksza, wózek, a nawet łódź czy gondola. Zapewnienie takiej możliwości stanowi dodatkową atrakcję. Zwiedzanie z poziomu zbiornika wodnego zmienia bowiem perspektywę obserwacji, co może być dla wielu osób dużą zachętą do dłuższego pobytu w ogrodzie. W przypadku oferowania osobom z niepełnosprawnościami łodzi i gondoli warunek dostępności musi spełniać również sama przystań. Przy wsiadaniu i wysiadaniu powinna być dostępna pomoc osób trzecich, a w niektórych przypadkach również asysta w trakcie zwiedzania.



### 3. Bezpieczeństwo i komfort

Bezpieczne poruszanie się po terenie zespołu wymaga niekiedy stosowania rozwiązań zapobiegających nieszczęśliwym wypadkom. Należą do nich m.in. uchwyty i poręcze zamontowane przy kamiennej balustradzie, poręcze towarzyszące schodom lub drogom, ograniczniki, płotki, odbojniki i systemy prowadzące umieszczone w nawierzchniach lub w powiązaniu z nią. Jedynie część z tych elementów, jak np. ograniczniki, odbojniki, płotki, może należeć do wyposażenia historycznego. Zachowane lub odtworzone będą z powodzeniem spełniać swoją rolę również współcześnie. Inne elementy poprawiające bezpieczeństwo powinny być dopasowane indywidualnie do danego obiektu i sytuacji, nie mogą być konkurencyjne w stosunku do sytuacji historycznej i wpływać negatywnie na wizerunek obiektu.

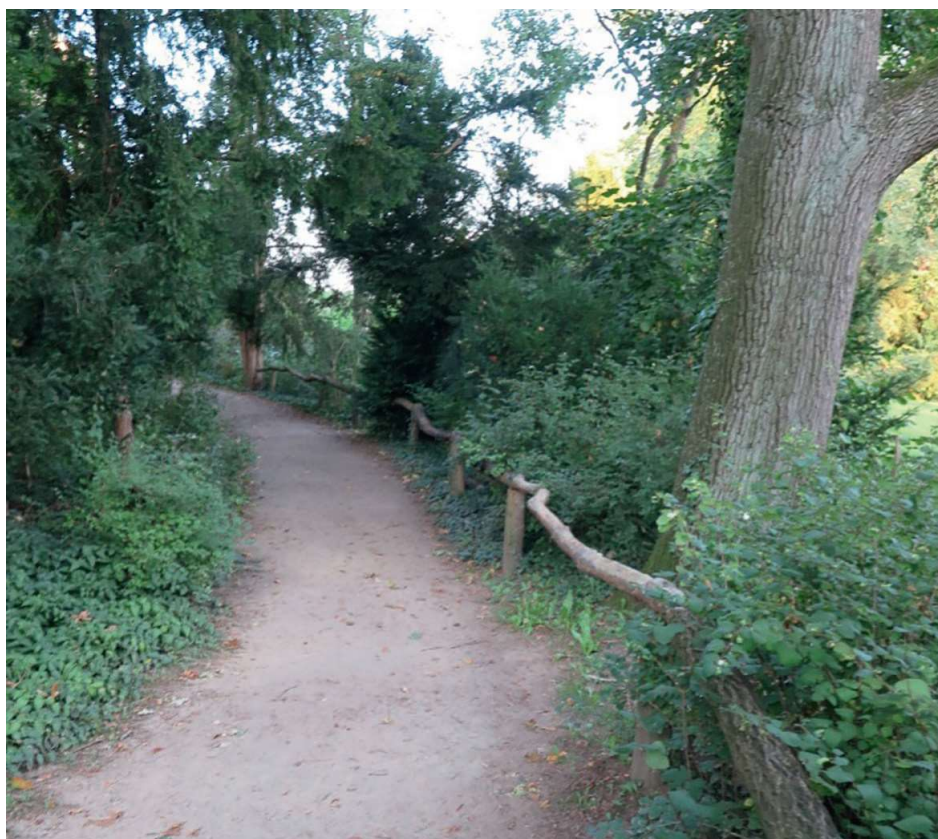
Rolę elementów prowadzących, ułatwiających poruszanie się osobom z ograniczeniami widzenia, mogą w pewnym stopniu pełnić zarówno elementy funkcjonalne nawierzchni – pasy z materiału twardego w obrębie nawierzchni mineralnej, wprowadzone na przełamaniach spadków, elementy pełniące funkcję obrzeży lub odwadniające (wzdłuż spadku poprzecznego lub podłużnego dróg), jak i rozwiązania zaczerpnięte z sytuacji ulicznych – pasy innej nawierzchni lub płytki integracyjne kierunkowe i ostrzegawcze, wbudowane w istniejącą nawierzchnię. Wszystkie te rozwiązania mają za zadanie sygnalizować zmianę kierunku, ostrzegać przed niebezpieczeństwem. Elementy historyczne dróg jako propozycje zastępcze wymagałyby z pewnością konsultacji z niepełnosprawnymi użytkownikami obiektu.

W przypadku konieczności oddzielenia ruchu pieszego od skarp, zbiorników wodnych lub innych miejsc mogących stanowić zagrożenie dla użytkowników, wzdłuż dróg mogą być wprowadzane płotki i balustrady. Forma tego rodzaju wyposażenia powinna być uwarunkowana przekazami historycznymi lub przynajmniej analogią do innych obiektów i być utrzymana w charakterze obiektu. Dopuszczalne ze względów konserwatorskich będą także, niekolizyjne dla wizerunku obiektu, rozwiązania współczesne (Il. 11, 12).





Fot. 11. Historyczny płotek zapewniający bezpieczeństwo użytkowników, Park Oliwski, fot. R. Stachańczyk 2022



Fot. 12. Poręcz przy drodze parkowej, Wörlitz, Niemcy, fot. R. Stachańczyk 2021

Komfort zwiedzania ogrodów zabytkowych przez osoby z niepełnosprawnościami jest uzależniony w dużej mierze od dostępności miejsc odpoczynku, czyli ławek. Ich zapewnienie w miejscach najbardziej potrzebnych i we właściwej liczbie wcale nie jest zadaniem łatwym



z konserwatorskiego punktu widzenia. Forma i usytuowanie ławek, które należą do wyposażenia historycznego ogrodów, powinna wynikać z ustaleń opartych na materiałach źródłowych, a w następnej kolejności wynikać z badań obiektów analogicznych oraz dostosowania do charakteru obiektu. W kontekście zapewnienia komfortu odwiedzającym konieczne będzie zapewne zwiększenie liczby miejsc odpoczynku i wprowadzenie ich tam, gdzie ich dotychczas nie było. Kompromis pomiędzy sytuacją historyczną a współczesnymi potrzebami wymaga przemyślenia tras przemieszczania się i ustalenia miejsc, w których powinny być sytuowane dodatkowe ławki lub gdzie powinno być ich więcej. Jest to zagadnienie wymagające pewnej rozwagi. Przy zwiększaniu liczby ławek dobrą praktyką jest dostawianie ławek o formach wyraźnie odróżniających się od historycznych, najlepiej prostych i współczesnych, przy okazji zapewniających użytkownikom lepszy komfort. Komfort korzystania z oryginalnych ławek z kamienia można zwiększyć stosując współczesne nakładki drewniane. W ten sposób na miejsce chwilowego odpoczynku przystosować można inne oryginalne elementy ogrodu (Il. 13), nawet jeśli nie wszyscy będą chcieli z nich skorzystać.

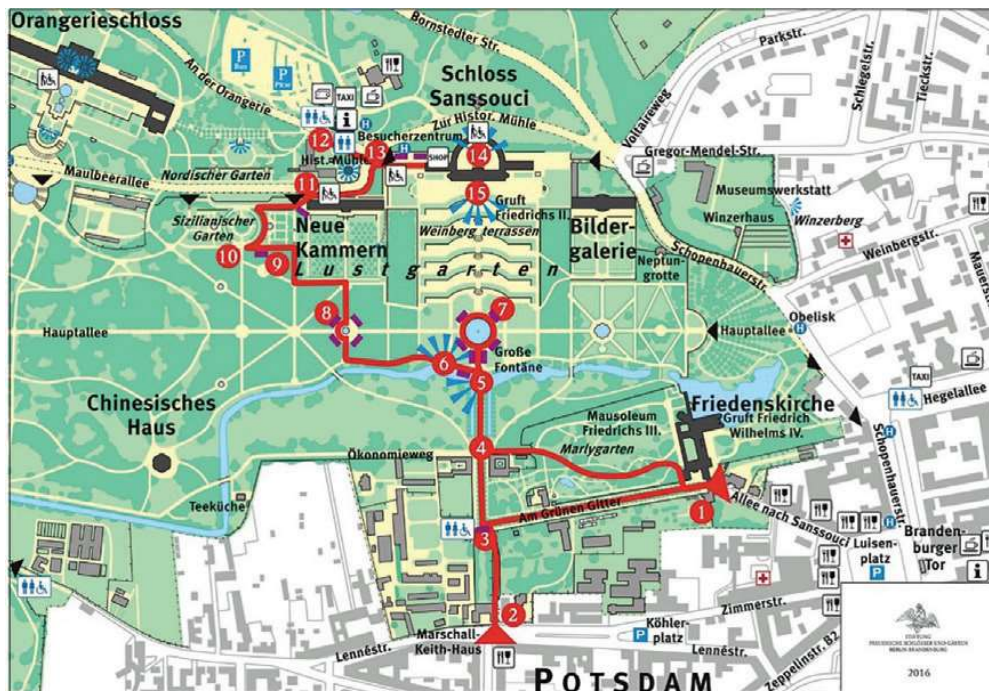


Fot. 13. Adaptacja elementów kamiennych na siedziska, Wörlitz, Niemcy, fot. R. Stachańczyk 2021

#### 4. Sfera dostępności cyfrowej i komunikacyjno-informacyjnej

Zapewnienie informacji o warunkach udostępnienia zabytku obszarowego i zespołu jest ważne dla wszystkich. Dla osób ze szczególnymi potrzebami jest to wyjątkowo istotne, gdyż informacja umieszczona na stronie internetowej umożliwia przygotowanie się do odwiedzin w obiekcie i zaplanowanie zwiedzania. Serwis internetowy musi uwzględniać zasady dostępności dla odbiorców

z niepełnosprawnością zarówno pod względem teleinformatycznym, jak i treściowym. Jest to zadanie złożone, a na ostateczny efekt składa się praca projektantów i programistów oraz redaktorów. Dla zabytków obszarowych kluczowe będzie zamieszczenie na stronie internetowej opisu terenu, informacji o rozległości obszaru i oczekiwanych atrakcjach, a także ograniczeniach w zwiedzaniu obiektu, opracowane językiem prostym i dla wszystkich zrozumiałym (Zadrożny, 2013). Udostępniony plan oraz opis polecanych tras uprzedzają zwiedzającego o problemach, pozwalając na odpowiednie przygotowanie. Jest to również właściwe miejsce, żeby zawrzeć możliwie pełną informację m.in. o usytuowaniu najbardziej atrakcyjnych miejsc, sytuacjach, w których konieczna jest asysta osób trzecich, dostępności tras alternatywnych, usytuowaniu punktów informacji, gastronomii czy toalet. Plan udostępniony na stronie internetowej powinien mieć wyrazistą i prostą grafikę oraz opis (Il. 14).



Fot. 14. Plan informujący o dostępności obiektu, Park Sanssouci, Poczdam, Niemcy, [www.spsg.de/schloesser-gaerten/](http://www.spsg.de/schloesser-gaerten/)

W ślad za opisem i ilustracją tras zwiedzania, obiektów i miejsc powinna podążać informacja kierunkowa umieszczona w terenie. Jej forma, podobnie jak wszystkich elementów wyposażenia wprowadzanych ze względów użytkowych, powinna być dyskretna i możliwie ograniczona. Zamiast dużych tablic i drogowskazów znanych z wnętrza urbanistycznych zastosować można piktogramy lub dyskretnie tablice, które wymagają umieszczenia na odpowiedniej wysokości. Zgodnie z zasadami udostępniania obiektów publicznych powinny zawierać opis dostępny również w alfabecie Braille'a. Interesującym rozwiązaniem jest wprowadzenie Q-kodów, co pozwala na ograniczanie tablic, nie zawsze wpisujących się w charakter obiektu.

Wyczerpująca informacja o dostępności terenu i możliwościach dotarcia do poszczególnych miejsc to tylko jeden z aspektów rozwiązań należących do sfery komunikacyjno-informacyjnej. W tej sferze mieści się szerokie spektrum możliwości związanych z przekazaniem różnym grupom zainteresowanych informacji o obiekcie zabytkowym i jego właściwej interpretacji.



Zakres informacji i forma przekazu, mogą znacznie się różnić w zależności od odbiorcy – inne dla poszczególnych grup wiekowych, inne dla osób z różnorodnymi niepełnosprawnościami. To bardzo obszerne zagadnienie obejmuje również korzystanie z odpowiednio przygotowanych specjalistów, interpretatorów oraz tłumaczy języka migowego, którego zastosowanie uzależnione jest od rodzaju niepełnosprawności danego odbiorcy (Polski Język Migowy i System Językowo-Migowy) (Żórawska, 2013). W pewnym zakresie zastosowanie mogą mieć także rozwiązania znane i stosowane we wnętrzach muzealnych – audioprzewodniki, specjalistyczne materiały itp. Muzealnicy zwracają uwagę na to, że jedno udogodnienie nie rozwiązuje problemu (Żórawska, 2013). Wspomagające będzie kilkuetapowe przygotowanie do odbioru treści, np. poprzedzająca zwiedzanie prelekcja, wyświetlenie filmu, praca z przygotowanymi pomocami edukacyjnymi itp. dobrane w sposób indywidualny, odpowiedni dla różnych grup odbiorców. Modele dotykowe całego zespołu, nawet składającego się w większości z terenu zadrzewionego, analogiczne do prezentacji zespołów architektury czy układów urbanistycznych, są cenną ofertą dla osób z dysfunkcją wzroku (Il.15).



Fot. 15. Model dotykowy zespołu, Park Sanssouci, Poczdam, Niemcy,  
[https://www.spsg.de/fileadmin/SPSG\\_Park-Sanssouci\\_Handicap-Route\\_Plan.jpg](https://www.spsg.de/fileadmin/SPSG_Park-Sanssouci_Handicap-Route_Plan.jpg)

Ogrody zabytkowe są tematem interdyscyplinarnym, dającym wiele możliwości interpretacji, tematem, który można przedstawić w różnorodny, często bardzo atrakcyjny sposób, angażując w proces poznania wiele zmysłów. Ciekawym rozwiązaniem jest ogród sensualny w Arboretum w Bolestraszczykach, tj. ogród dydaktyczny, w którym zgromadzono rośliny oddziałujące na wszystkie zmysły poznawcze. Założony na terenie Arboretum w 2007 r. jest przystosowany do swobodnego, sprawnego i samodzielnego poruszania się osób na wózkach inwalidzkich, z ograniczoną możliwością ruchową, osób starszych i z różnymi dysfunkcjami wzroku. Centra recepcyjne stanowią kolejne, obszerne zagadnienie, wspólne dla całego odwiedzanego zabytku. Ważne jest, aby miejsce to w pełni odpowiadało warunkom dostępności dla wszystkich użytkowników, aby wszyscy mogli do niego łatwo trafić, wejść i uzyskać odpowiedni zakres informacji oraz obsługi.

## 5. Podsumowanie

Zapewnienie dostępności zabytków, w tym ogrodów zabytkowych jest zagadnieniem wspólnym dla budynku i jego zabytkowego otoczenia – obszernym i złożonym, które należy analizować kompleksowo, w kontekście całego obiektu zabytkowego. Niezmiernie ważne ze względów społecznych, dotyczy bardzo różnych grup użytkowników ogrodów – zarówno osób z ograniczeniami, jak i osób w pełni sprawnych.

W jego realizacji nie chodzi jednak o dopasowanie zabytku do wymogów dostępności – w rozumieniu przebudowy całości czy jego części, ale o wybór odpowiedniej opcji udostępniania – czyli zapewnienia takich rozwiązań, które nie wiążą się z nadmiernym obciążeniem czy naruszeniem wartości ogrodu zabytkowego, w przeciwnym wypadku byłoby to sprzeczne z zasadami ochrony konserwatorskiej tych obiektów. Udostępnienie obiektu poprzez rozwiązanie kwestii dostępności architektonicznej może być skutecznie wspierane przez działania w sferze komunikacyjno-informacyjnej, które wydają się znacznie bezpieczniejsze w kontekście negatywnego wpływu na wartości zabytkowe obiektu niż likwidacja barier architektonicznych. Podstawowym warunkiem, który musi być przy tym spełniony, jest przekazanie różnym grupom zainteresowanych uczciwej i wyczerpującej informacji o przygotowanej ofercie i o ewentualnych ograniczeniach dostępności. Ze względu na charakter zabytków obszarowych należy się spodziewać, że rzadko kiedy zarządzający ogrodem będzie w stanie udostępnić go w pełni. Pewna część terenu zabytkowego, budowli czy wrażeń pozostanie dla niektórych użytkowników niestety niedostępna. Utrudnienia, których zarządca nie jest w stanie usunąć, „nie powinny jednak eliminować możliwości dostępu do zabytku i ich użytkowania przez osoby niepełnosprawne” (Grabowska-Pałęcka 2004).

Opracowanie właściwych koncepcji udostępniania, satysfakcjonujących wszystkie strony, wymaga czasu, inwencji i wiedzy, poznania opinii wszystkich uczestników tego procesu: zarządcy, konserwatora zabytków, projektanta i użytkowników z różnymi niepełnosprawnościami (Grabowska-Pałęcka 2004). Nad rozszerzeniem oferty we wszystkich aspektach należy pracować jednak w sposób ciągły. „(...) Dostępność nie jest stanem, lecz procesem”, jak ocenia autor jednego z tekstów poświęconych dostępności informacji na stronach internetowych (Zadrozny 2013), z powodzeniem jednak można tę refleksję odnieść do wszystkich aspektów udostępniania ogrodów zabytkowych.

### Podziękowania:

Artykuł powstał na podstawie doświadczenia zawodowego autorki zdobytego w czasie wieloletniej pracy w Narodowym Instytucie Dziedzictwa.

Ponadto za udostępnienie fotografii dziękuję panu dr Claudiusowi Wecke/SBG.

## Bibliografia:

Ustawa z dnia 19 lipca 2019 r. o zapewnianiu dostępności osobom ze szczególnymi potrzebami (Dz.U.2019 poz. 1696), <https://isap.sejm.gov.pl/isap.nsf/DocDetails.xsp?id=WDU20190001696>

Ustawa z dnia 23 lipca 2003 r. o ochronie zabytków i opiece nad zabytkami, tekst jednolity (Dz.U. 2003 Nr 162 poz. 1568), <https://isap.sejm.gov.pl/isap.nsf/DocDetails.xsp?id=WDU20031621568>

Hayhoe, S. (2020). *Cultural Heritage, Ageing, Disability, and Identity. Practice, and the Development of Inclusive Capital – first issue in paperback*. London & New York: Routledge, Taylor&Francis Group.

Grabowska-Pałęcka, H. (2004). *Niepełnosprawni w obszarach i obiektach zabytkowych. Problemy dostępności*. Kraków: Wydawnictwo Politechniki Krakowskiej.

Zadrozny, J. (2013). Strona internetowa muzeum dostępna dla wszystkich. *ABC Gość niepełnosprawny w muzeum* 2/2013, 47–51.

Żórawska, A., 2013, Strona internetowa muzeum dostępna dla wszystkich. *ABC Gość niepełnosprawny w muzeum* 2/2013, 52–63.

Kościelniak, L. (2018). Osoby głuche i słabosłyszące jako świadomi odbiorcy i twórcy oferty kulturalnej. *Muzealnictwo* 59/2018, 149–154.

Postawka, H. (2011). Niewidzialne miasto. Uwagi na temat prezentowania ludziom niewidomym i słabowidzącym architektury i urbanistyki. In: *Polis – Urbs – Metropolis*, (401–410). Warszawa: Stowarzyszenie Historyków Sztuki.

Olejniczak, M. (2020). Osoby z niepełnosprawnością w muzeum na wolnym powietrzu. Ograniczenia czy niemoc organizacyjna? *Studia Lednickie XIX*. Dziekanowice: Muzeum Pierwszych Piastów na Lednicy, 151–161.

Burczyńska, M. (2012). Accessibility, czyli dostępność. *Spotkania z Zabytkami* 9–10/2012, 20–23.

Walewska, M. (2017). *Wilanowski Informator Konserwatorski*, 25–33.

Cupryan, A. et al. (2021). *Poradnik dla sektora kultury w zakresie zapewnienia dostępności*, <https://www.gov.pl/web/fundusze-regiony/dostepnosc-plus--poradnik-dla-kultury> [dostęp: 02.02.2022].

Hörrmann, M. (2016). *Barrierefreiheit in den Staatlichen Schlössern und Gärten*. In: *Barrierearmes Kulturdenkmal*, (22–26). Esslingen am Neckar: Landesamt für Denkmalpflege im Regierungspräsidium Stuttgart

Majdecki, L. (1993). *Ochrona i konserwacja zabytkowych założeń ogrodowych*. Warszawa: Wydawnictwo Naukowe PWN.

*Barrierenfrei im Baudenkmal. Dokumentation der Tagung in Brandenburg an der Havel, 7–9 Juli 2014*. Berlin: Deutsches Nationalkomitee für Denkmalschutz, 86.



**Strony internetowe:**

<http://bolestraszyce.com.pl/informacje-ogolne/ogrod-sensualny/> [dostęp: 15.03.2022]

<https://www.gov.pl/web/fundusze-regiony/dostepnosc-plus--poradnik-dla-kultury> [dostęp: 02.02.2022]

<http://www.mackiewicz.biz.pl/oferta-galanteria-betonowa-plytki-integracyjne.php> [dostęp: 04.05.2022]

<https://gartentraeume-sachsen-anhalt.de/de/reisen-und-erleben/barrierefreie-angebote.html> [dostęp: 04.05.2022]

<https://www.spsg.de/schloesser-gaerten/angebote-fuer-besucher-mit-handicap/> [dostęp: 04.05.2022]

<https://www.dnk.de/fokus/barrierefreiheit-und-denkmalrecht/> [dostęp: 04.05.2022]

[https://denkmalpflege.lvr.de/de/inhaltsseite\\_8.html](https://denkmalpflege.lvr.de/de/inhaltsseite_8.html) [dostęp: 04.05.2022]

<https://www.soll-galabau.de/aktuelle-news/ansicht-aktuelles/>

<datum/2018/03/28/ags-seminar-barrierefrei-im-gartendenkmal.html> [dostęp: 04.05.2022]

<https://www.denkmalpflege-bw.de/denkmale/>

<gesellschaftspolitische-themen/barrierearmut-in-der-denkmalpflege> [dostęp: 04.05.2022]

<https://buergerbeteiligung.sachsen.de/portal/lfd/informationen/barrierefreiheit> [dostęp: 04.05.2022]

<https://www.stadt-muenster.de/denkmalpflege/stadtbildpflege/strassen-plaetze> [dostęp: 04.05.2022]

[https://www.spsg.de/fileadmin/SPSG\\_Park-Sanssouci\\_Handicap-Route\\_Plan.jpg](https://www.spsg.de/fileadmin/SPSG_Park-Sanssouci_Handicap-Route_Plan.jpg) [dostęp: 04.05.2022]