

**TOPIARIUS 2(1) / 2016**

**Studia Krajobrazowe**



# **TOPIARIUS 2(1) / 2016**

**Studia Krajobrazowe**



WYDAWNICTWO  
UNIwersytetu Rzeszowskiego  
Rzeszów 2016

Czasopismo Zakładu Architektury Krajobrazu na Wydziale Biologiczno-Rolniczym  
Uniwersytetu Rzeszowskiego, ul. Ćwiklińskiej 1A, 35-601 Rzeszów  
serwis internetowy czasopisma: [www.topiarius.ur.edu.pl](http://www.topiarius.ur.edu.pl)  
kontakt: [topiarius.redakcja@ur.edu.pl](mailto:topiarius.redakcja@ur.edu.pl)

#### REDAKTOR NACZELNY

dr hab. inż. arch. Piotr Patoczka

#### REDAKCJA

dr inż. arch. kraj. Agata Gajdek, dr Piotr Kołodziejczyk  
dr inż. arch. Anna Sołtysik, mgr inż. arch. kraj. Agnieszka Wójcik

#### RADA NAUKOWA

prof. dr hab. inż. arch. Aleksander Böhm, prof. dr hab. inż. arch. Andrzej Kadłuczka  
dr hab. inż. Zbigniew Czerniakowski, dr hab. inż. arch. Mykoła Bewz  
dr hab. inż. arch. Piotr Patoczka

#### RECENZENCI TOMU

prof. dr hab. inż. arch. Krystyna Pawłowska, dr hab. inż. arch. Jan Kurek  
dr hab. inż. arch. Dominika Kuśnierz-Krupa, dr hab. inż. Lech Lichołai  
dr hab. inż. arch. Bogusław Podhalański, dr hab. Klaudia Stala

#### KOREKTA

Bernadeta Lekacz

#### TŁUMACZENIA STRESZCZEŃ

autorzy tekstów

#### OPRACOWANIE TECHNICZNE, ŁAMANIE

Dorota Koczub

#### KOREKTA TECHNICZNA

Ewa Kuc

#### PROJEKT OKŁADKI

Anna Sołtysik

Na okładce rysunek Piotra Patoczki

Czasopismo *TOPIARIUS. Studia Krajobrazowe* to recenzowane czasopismo naukowe,  
którego podstawową wersją jest wersja papierowa.  
Wszelkie prawa zastrzeżone. Czasopismo ani żaden jego fragment nie może być drukowane  
ani reproduktowane bez pisemnej zgody wydawcy.  
All rights reserved. No part of this publication may be printed or reproduced without  
permission in writing from the publisher.

ISSN 2449-9595

1278

#### WYDAWNICTWO UNIwersytetu Rzeszowskiego

35-959 Rzeszów, ul. prof. S. Pigoń 6, tel. 17 872 13 69, tel./faks 17 872 14 26  
e-mail: [wydaw@ur.edu.pl](mailto:wydaw@ur.edu.pl); <http://wydawnictwo.ur.edu.pl>  
wydanie I, format B5, ark. wyd. 8,30, ark. druk. 9,125, zlec. red. 28/2016

Druk i oprawa: Drukarnia Uniwersytetu Rzeszowskiego

## SPIS TREŚCI

Piotr Patoczka <i>Od Redakcji</i>	7
ARCHITEKTURA I KRAJOBRAZ	
Jan Kurek <i>Szałasy pasterskie w krajobrazie kulturowym na przykładzie Gorców</i>	13
Daria Białobrzecka, Piotr Kołodziejczyk <i>Krajobraz najstarszych dzielnic Kairu (Egipt). Ochrona ich wartości kulturowej i współczesne zagrożenia</i>	25
Marcin Czarnowicz, Agnieszka Ochał-Czarnowicz, Piotr Kołodziejczyk <i>Karpackie epizody Wielkiej Wojny – badania, ochrona i rewitalizacja zespołu pobożowisk z okresu pierwszej wojny światowej w rejonie Kamienia nad Jaśliskami i Jasiela</i>	43
SZTUKA I KRAJOBRAZ	
Piotr Patoczka, Rejit Jose <i>Rytm i symetria w sztuce Kerali</i>	65
Michał Rut <i>Ned Kahn. Pomiędzy architekturą, sztuką a naturą</i>	85
Karolina Porada <i>Znaczenie wielkogabarytowych obiektów sztuki ulicy (street art) dla obrazu miasta na przykładzie analizy murali w Krakowie</i>	103
RECENZJE	
Agnieszka Wójcik <i>Leksykon drewnianej architektury sakralnej województwa podkarpackiego. „Cisza nasycona zapachem drewna”</i>	127
VARIA	
Anna Sołtysik <i>Sztuka w krajobrazie – międzynarodowe akcje artystyczne w Woli Sękowej. Uniwersytet Ludowy Rzemiosła Artystycznego</i>	135



## **KRAJOBRAZ NAJSTARSZYCH DZIELNIC KAIRU (EGIPT). OCHRONA ICH WARTOŚCI KULTUROWEJ I WSPÓŁCZESNE ZAGROŻENIA**

THE URBAN SPACE OF THE OLDEST DISTRICTS OF CAIRO (EGYPT).  
PROTECTION OF CULTURAL VALUES AND CURRENT THREATS

Daria Białobrzecka, Piotr Kołodziejczyk  
Uniwersytet Jagielloński w Krakowie  
dbialobrzecka@gmail.com, kolodziejczyk@farkha.org

---

Historia Kairu to historia Egiptu. Od czasów przedfaraonów do dziś miejsce to było areną ważnych wydarzeń politycznych, gospodarczych, religijnych i społecznych. Jak w soczewce skupiają się tutaj wszystkie etapy rozwoju Egiptu i zmiany, które zachodziły w nim przez tysiąclecia. Najbardziej widoczna jest oczywiście kultura islamska, szczególnie czytelna w niezwykłych zabytkowych budowlach okresu średniowiecza. Do najważniejszych dzielnic należy tzw. Stary (Historyczny) Kair będący od dziesięcioleci polem pracy konserwatorów i badaczy. Jednocześnie rozwój miasta – szczególnie demograficzny – widoczny we wszechobecnych budowach i remontach stwarza wielkie zagrożenie dla zabytków oraz samego krajobrazu miasta naznaczonego zarówno historią, jak i duchem historycznego i współczesnego orientu.

**Słowa kluczowe:** Kair, krajobraz kulturowy, tradycja, Egipt, kultura islamska

The history of Cairo is the history of Egypt. From the days of pre-Pharaonic times till the present day this place was the arena of important political, economic, religious and social events. It focuses like a lens all stages of Egypt's development and the changes that took place in it for millennia. Today the most visible is obviously Islamic culture, particularly evident in the unusual historic buildings of the medieval period. The most important areas so called Historical Cairo Quarter, became since decades a huge working area for conservators and researchers. In the same time a development of the city – particularly demographic – visible in the ubiquitous construction sites and repairs became a great threat to the monuments and the landscape of the city itself. The landscape crucially marked by both history and spirit of the Orient.

**Keywords:** Cairo, cultural landscape, tradition, Egypt, Islamic culture

Kair, pełniący funkcję stolicy obecnego Egiptu, jest miastem posiadającym długą historię, o której wadze świadczą m.in. zachowane tu liczne dzieła sztuki i architektury. Dla każdej osoby, która miała okazję choć raz w swoim życiu odwiedzić to miejsce, nie jest niestety czymś obcym widok zabytkowych budynków popadających w ruinę, pozostawionych samym sobie na łaskę losu. Mimo tego, że to właśnie one stanowią jeden z głównych czynników przyciągających corocznie rzesze turystów, mieszkańcy miasta i jego władze wciąż nie przywiązują należytej uwagi do dbania o te obiekty. Kair jak każda metropolia boryka się z pewnymi problemami związanymi z jego rozległością. Występuje tu szereg trudności dotyczących procesów urbanizacyjnych, przestrzennego rozplanowania miasta czy jego przeludnienia. W rezultacie zarówno nowoczesna, jak i starsza – tradycyjna część stolicy cały czas odczuwa skutki postępującego pęcznienia miasta. Z tego też względu wydaje się dziś szczególnie istotne podejmowanie działań ochronnych i naświetlanie obecnej sytuacji tzw. Starego Kairu. O randze kulturowej tej tradycyjnie uznawanej za historyczną część Kairu świadczy fakt, że w 1979 r. została ona wpisana na listę światowego dziedzictwa kultury tworzoną przez UNESCO.

Kair to niezaprzeczalnie jedno z najważniejszych historycznie i współcześnie miast Bliskiego Wschodu. Budowane przez muzułmanów od X w., a noszące ślady znacznie wcześniejszej aktywności człowieka miasto stało się w średniowieczu centrum kultury i architektury szybko rozwijającego się świata islamu. Było nim przez kilkaset lat, a pozostałością tych wielkich dla muzułmanów czasów jest dziś ponad 500 zabytków światowego dziedzictwa zgromadzonych na kilkuset hektarach najstarszych części miasta. Założone tuż po podboju Egiptu przez muzułmanów, umiejscowione w dogodnym rejonie umożliwiającym kontakt z Półwyspem Arabskim bez konieczności przedzierania się przez Deltę Nilu i liczne kanały rzeki, dość krótko konkurowało z Aleksandrią o miano stolicy państwa. Dzięki portowi rzeczniczemu i połączeniu rzeczniczemu z Morzem Śródziemnym rozwijało się pod względem ekonomicznym, inwestując w kulturę i sztukę nowego porządku. Nazwa Kair (arab. *al-Qahira*) pojawiła się dopiero pod koniec okresu panowania Fatymidów (X–XI w. n.e.). Miasto stworzono bowiem, łącząc 4 powstałe w pierwszych wiekach islamu osady, z których najstarsza – al-Fustat – została założona w VII w. – a pozostałe – al-Askar, al-Qatai i al-Mu'zz – w wiekach kolejnych (Raymond 2005: 19 i n.). Dalsze etapy zakładania miasta lub jego satelitów związane były ze zmianami dynastycznymi i walkami w łonie samego kształtującego się islamu. Ostatecznie w X w. kalif fatymidzki al-Mu'zz li-Din Allah zaplanował tu swoją stolicę i nazwał ją al-Qahira (zwycięstwo). Panowanie Fatymidów wprowadziło Kair do grona najważniejszych ośrodków muzułmańskich (Raymond 2005: 40–84). To tutaj znajdowało się religijne, ceremonialne i rezydencjonalne serce monarchii fatymidzkiej i jej ekonomiczne koło zamachowe. Jednocześnie architektura i sztuka tego okresu wskazują na ciekawą integrację inspiracji wywodzących się z kręgu koptyjskiego i bizantyjskiego oraz wzorców



arabskich. Jak uważa wielu historyków, taki synkretyczny, charakterystyczny dla tego okresu styl nie był dowodem na brak własnego pomysłu na budownictwo czy wzornictwo, ale dowodem na tolerancję ówczesnych władców i zachętą dla rzemieślników oraz handlowców z różnych kręgów kulturowych do przebywania w Egipcie. Był to rodzaj planowej, propagandowej demonstracji otwartości i szacunku dla innych niż islamskie wzorców i tradycji. Być może to właśnie spowodowało, że okres panowania Fatymidów (lata 969–1167) to czas niezwykłych osiągnięć architektonicznych. Niestety większość z nich została przebudowana w okresach późniejszych i rozmach tamtego Kairu można sobie jedynie wyobrazić patrząc na nieliczne meczety, mury czy bramy miasta i fragmenty zachowanych dekoracji architektonicznych.

Choć następcy Fatymidów na kairskim tronie – Ajjubidzi (lata 1171–1250) – nie pozostawili po sobie tak wspaniałych dzieł sztuki i architektury jak ich poprzednicy, to jednak wypracowali szereg nowych form i instytucji manifestujących się także w reliktach architektury tego okresu. Chodzi tu przede wszystkim o madrasy i *khankah*, czyli budynki przeznaczone do nauczania i spotkań sufickich myślicieli i ich uczniów (Bocheński 1971: 35–37).

W połowie XIII w. nastąpiła w Egipcie zmiana władzy. Przejęły ją kolejno dwie grupy Mameluków (grupy zniewolonych jeńców nieislamskiego pochodzenia sprowadzanych przez władców i nawracanych na islam, szkolonych do walki), tworząc wojskowy reżim (zob. np. Holt 1993). W pierwszym okresie ich panowania nazywanym okresem bahryckim (lata 1250–1382) architektura i sztuka bazowały na osiągnięciach fatymidzkich i ajjubidzkich, tworząc jednocześnie własne wzorce budowli takich jak meczety, których cechą charakterystyczną były elementy hypostylowe. Grobowce i mauzolea mameluckie miały potwierdzać znaczenie ich właścicieli i emanować propagandową siłą. W czasie panowania drugiej grupy mameluckiej zwanej Burdżytami (lata 1382–1517) nastąpiły zmiany instytucjonalne i religijne odbijające się także w architekturze. Budowano wówczas osobne kompleksy mieszkalne oddzielone od okręgów religijnych. Pojawiły się również rezydencje szejków zwane *zawiya* oraz kamienne kopuły niestosowane dotąd niemal w ogóle w świecie muzulmańskim (Raymond 2005: 111 i n.).

Kres mameluckiemu panowaniu przyniósł najazd otomański rozpoczynający wielowiekowe panowanie tureckie w tej części świata (lata 1517–1914 – zob. np. Inalcik 2006). Wydarzenie to diametralnie zmieniło status Kairu, degradując go z pozycji stolicy państwa do stolicy jednej z wielu prowincji. Zamiast królów w Kairze rezydował przysłany ze Stambułu pasza i liczne grono urzędników. Co ciekawe, ta gigantyczna zmiana polityczna nie zahamowała rozwoju architektonicznego miasta, a jedynie wprowadziła do niego nowe modele budowli. Nadal budowano meczety w stylu mameluckim, dodając do nich jednak strzeliste, otomańskie minarety. Pojawiły się budowle synkretyczne, łączące cechy egipskie i otomańskie, nowe typy szkół koranicznych i rezydencji oraz budynków użyteczności publicznej, takich jak łaźnie, studnie,

karawanseraje czy bazyry, sklepy i magazyny na towary. Warto w tym kontekście zaznaczyć, że niemal od początku swojego istnienia Kair był nie tylko polityczną stolicą regionu, ale także ponadregionalnym centrum handlu i wymiany towarowej. Dzięki temu bogacił się i zapełniał budowlami nie tylko religijnymi, ale również użytkowymi – przeznaczonymi dla kupców, podróżników, rzemieślników i producentów.

W dzisiejszym krajobrazie miasta przeplatają się ze sobą zatem powstałe na przestrzeni czasu konstrukcje architektoniczne pochodzenia muzułmańskiego, koptyjskiego czy też żydowskiego. Do największej grupy zabytków arabskich możemy zaliczyć m.in. słynny, najstarszy egipski meczet Amra Ibn al-Asa (towarzysz Mahometa) czy też Pałac Manial (okres otomański), nie zapominając o Cytadeli i jej okolicach, gdzie znajdują się meczety Mohammada Alego, Mohammada an-Nasira, Kasr al-Gawhara (zwany także Pałacem Klejnotów), Seljmana Paszy, Szajcha Al-Rifa'iego oraz Sułtana Hasana i wiele innych budowli lokowanych tutaj od czasów ajjubidzkich (zob. np. Zdziebłowski 2010: 75–93). Z kolei największe nagromadzenie zabytków związanych z egipskimi chrześcijanami znajduje się w części Starego Kairu zwanej dzielnicą koptyjską, na obszarze której funkcjonują liczne przykłady architektury wczesnochrześcijańskiej, takie jak kościoły: tzw. Wiszący, św. Jerzego, św. Sergiusza, Najświętszej Dziewicy, św. Barbary, czy też ruiny twierdzy Babilon i Muzeum Koptyjskie (zob. np. Kamil 1987). Również na terenie tej właśnie dzielnicy wzniesiona została synagoga Ben Ezry – najstarsza egipska budowla tego typu pochodząca, jak sądzą niektórzy, z IX w. n.e. (Stiefel 2015: 28).

Najstarsze dzielnice Kairu są niezwyklejmi nośnikami wartości stanowiących o dzisiejszej tożsamości miasta, a także całego Egiptu. Do najważniejszych należy niewątpliwie ich wartość historyczna i estetyczna. Historyczna tkanka i układ urbanistyczny islamskiego Kairu jest jednym z najważniejszych skarbów metropolii ważnej dla poznania metod planowania i budowy ośrodków miejskich w średniowiecznej i nowożytniej domenie muzułmańskiej. To powoduje, że elementy te muszą być nie tylko zabezpieczone i zachowane, ale i wykorzystane w sposób zrównoważony, zgodny z ich możliwościami i funkcjami. Jest to niezwykle trudne w szczególności w odniesieniu do specyficznego, szerokiego jak na tamte czasy układu urbanistycznego, który dla dzisiejszych budowniczych stanowi łakomy kąsek – pustą przestrzeń czekającą na wypełnienie nowymi budowlami. Kolejnym ważnym aspektem i związkiem starego budownictwa Kairu z tożsamością współczesnego miasta jest jego walor religijny. Miejsce to ma wielkie znaczenie dla muzułmanów, ponieważ było pierwszą muzułmańską stolicą Egiptu i to właśnie tutaj znajduje się wiele fundacji poświęconych potomkom proroka Mahometa. Wiele z nich, jak np. mauzolea Sayyida Nafisa, Sayyida Zaynab i al-Husajna, jest czczonych zarówno przez sunnickich, jak i szyickich wyznawców islamu do dziś. Także islamskie nurty sufickie, bliskie mistycznemu, ezoterycznemu podejściu do religii, w których odosobnienie i asceza odgrywały ważną rolę, odcisnęły swoje piętno na kairskiej architekturze (Danecki 2001: 298–316).

Stara część miasta odgrywała bowiem także ważną rolę w islamskim życiu monastycznym regulowanym ścisłymi zasadami medytacji i nauki.

Nie można również zapominać o ważnych wartościach społecznych, jakie niesie ze sobą dziedzictwo wiekowych części miasta. Jest ono uznawane za wspólny punkt przez wszystkie zamieszkujące go grupy społeczne pochodzące z różnych środowisk religijnych i kulturowych. Dodatkowo rozwijająca się tutaj przez dziesięciolecia międzynarodowa turystyka spowodowała, że do wybuchu rewolucji styczeniowej w 2011 r. rejon ten był świadectwem różnorodności kultur i zwyczajów. Obecnie proces ten został zahamowany ze względu na zagrożenie terrorystyczne i niepokoje społeczne. Lokalna ludność starych dzielnic Kairu jest także dobrze znana ze swej solidarności wobec współmieszkańców oraz wiernego dochowywania tradycji i zwyczajów np. rzemieślniczych, które nadal są tutaj praktykowane, niejednokrotnie w sposób endemiczny. To wszystko wskazuje na jeszcze jedną bardzo istotną wartość tego obszaru – wartość symboliczną związaną z jego autentycznością. Stanowi on bowiem niezwykle kontekst dla architektoniczno-urbanistycznej koncepcji miasta islamskiego, którego badanie przybliży nas do poznania geniuszu muzułmańskich architektów i planistów, którzy realizowali wielkie projekty będące jednocześnie spójnymi w sensie technicznym, a także symboliczno-religijnym. To bez wątpienia jeden z najważniejszych symboli cywilizacji islamskiej złotego okresu średniowiecza.

Mimo tak dużej i niepodważalnej wartości obiektów zabytkowych znajdujących się na terenie historycznej części obecnej stolicy Egiptu dotychczas podjęto jedynie nieznaczne, raczej punktowe kroki, by zabezpieczyć to światowe dziedzictwo kulturowe. Wiele z tych dzieł architektury i kultury popadło w ruinę na skutek braku podjęcia jakichkolwiek prac konserwatorskich. Można tu wskazać jako doskonały przykład meczet wzniesiony w 1506 r. przez emira Kanibaja ar-Rammaha, który w połowie lat 80. zawałił się całkowicie. Dynamiczny rozwój miasta, znaczny wzrost demograficzny liczby mieszkańców (obecnie ok. 20 mln), a w związku z tym drgania, hałas i zanieczyszczenia niewątpliwie wpłynęły negatywnie na zabytkową część Kairu. Widokiem charakterystycznym dla panoramy tego miejsca są dziś często nowoczesne budynki wznoszące się obok niszczących starych budowli i nierzadko wręcz je przytłaczające wizualnie i wpływające na niszczenie ich konstrukcji. Doskonale widać to przy najsłynniejszym kairskim placu Midan at-Tahrir (plac Wyzwolenia), gdzie zderza się dodatkowo także późniejsza, kolonialna (XIX–XX-wieczna) część miasta z nowoczesnym miastem-metropolią. Zaobserwujemy to również, podejmując wycieczkę wzdłuż Nilu, gdzie na jego brzegach liczne, modernistyczne hotele przesłaniają dziś minarety, wieże oraz inne skarby architektoniczne starego, dawnego miasta.

Warto także wspomnieć, że wiele innych dzielnic Kairu nosi ślady swojej dawnej architektonicznej i kulturowej świetności. Niegdyś piękna i spokojna dzielnica Az-Zamalek (położona na wyspie, pomiędzy odnogami Nilu) została niemal zniszczona przez autostradę oraz niezbyt korzystnie wypełniona przytłaczającymi nowo-

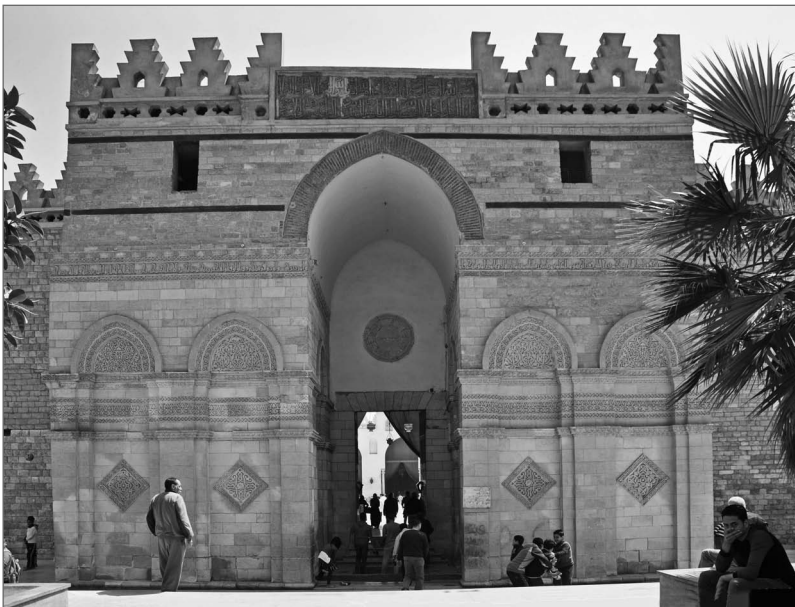
czesnymi, okazałymi rozmiarów budynkami oraz hotelami. Z kolei rolnicze dzielnice dawnej Imbaby, jak również wiele innych rejonów miasta padło ofiarą potrzeby zapewnienia miejsc zamieszkania dla wciąż wzrastającej liczby mieszkańców Kairu i zostały przeobrażone w wielkie osiedla w typie blokowisk. Powstały też odrębne, dzielnice Al-Muhandisin czy Dokki dedykowane urzędnikom i klasie średniej oraz zamożniejszym mieszkańcom miasta. Na południe od starej części miasta leży także przemysłowa dzielnica Heluan, z której fabryk wydobywa się smog unoszący się nieustannie nad znaczną częścią dzisiejszego rozległego miasta. Ponadto, ten industrialny obszar otaczają wciąż kolejne, nowe blokowiska, które nie zachwycają swoim wyglądem, a mieszkanie w nich grozi szybką utratą zdrowia. Z kolei cały zachodni brzeg Nilu zajmują dziś wieżowce, restauracje, kluby i hotele zbudowane w stylu zachodnioeuropejskim. Co więcej, na terenie miasta znajdują się liczne niedokończone odcinki autostrad, zniszczone i źle rozplanowane, często niemal nieprzejezdne drogi. Natomiast historyczna część stolicy wydaje się być spokojna, opuszczona i nietętniąca dawnym życiem. Rysuje nam się zatem dość smutna wizja Kairu, który na skutek często nieudolnych prób europeizacji zatracza swoją własną, niepowtarzalną atmosferę, kojarzącą się wszak przez wieki z wysoką kulturą arabską. Nowoczesna zabudowa wchłonęła liczne tereny zabytkowe oraz przestrzenie rekreacyjne, ogrodowe, służące do przechadzek. Taki los spotkał m.in. wspaniałe sułtańskie ogrody. Zmiany rozwojowe przyniosły miastu pewne korzyści w postaci nowych ciągów komunikacyjnych i kompleksów użytkowych, ale wygenerowały także sporo negatywnych aspektów. Nie wydaje się, by w najbliższej przyszłości zaistniała szansa na podjęcie wyraźnych, kompleksowych i systemowych kroków mających na celu zahamowanie procesu degradacji historycznej tkanki miasta. Prognozy przekazywane przez władze Egiptu na najbliższe lata nie brzmią z perspektywy europejskich doktryn konserwatorskich pozytywnie. Można jedynie spekulować, że nadal będziemy mieli do czynienia ze znaczną modernizacją miasta na wzór quasi-europejski, najczęściej nieuwzględniającą wartości kulturowych i historycznych zabytkowych części miasta.

Warto jednak w tym kontekście zwrócić uwagę na fakt zainteresowania problemem instytucji międzynarodowych i wielokrotnego podejmowania regularnych działań i misji konserwatorskich przez UNESCO i WHC (The World Heritage Centre)<sup>1</sup>, które we współpracy z egipskim rządem i innymi międzynarodowymi instytucjami oraz ekspertami próbowały i próbują wpływać na poziom ochrony zabytków i ocalać te najbardziej zagrożone. Kwestie ratowania kulturowego dziedzictwa Kairu zostały m.in. przedyskutowane w lutym 2002 r. podczas *International Symposium on*

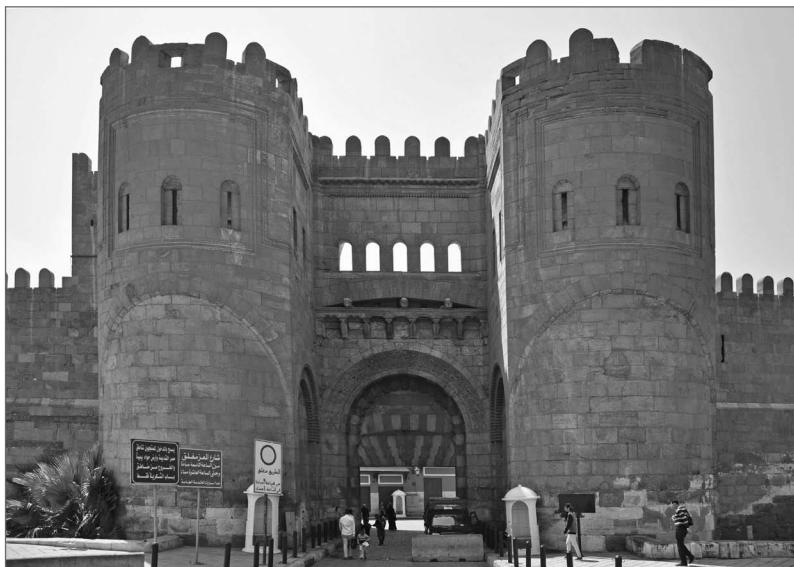
<sup>1</sup> WHC – agenta UNESCO odpowiedzialna za tworzenie list światowego dziedzictwa kulturowego i wprowadzanie w życie zapisów *Konwencji o ochronie światowego dziedzictwa kulturowego i naturalnego* uchwalonej przez ONZ w 1972 r.

*the Conservation and Restoration of Islamic Cairo*, które odbyło się w Kairze i zostało zorganizowane przez Ministerstwo Kultury Egiptu oraz WHC. Rozważania podjęte w trakcie tego wydarzenia kontynuowano podczas XXVIII sesji *The World Heritage Committee*, która odbyła się w Suzhou w 2004 r. Natomiast w 2007 r. rząd egipski na polecenie powyższej instytucji przedłożył plan ochrony wyznaczający część zabytkową Kairu, którą wówczas oficjalnie określono mianem „Historycznego Kairu”, podlegającą szczególnej trosce konserwatorskiej. W obrębie miasta wyznaczono wówczas 5 stref, w tym fatymidzką część miasta, tzw. północną i południową Nekropolę i obszar dzielnicy al-Fustat. Następnie w 2008 r. UNESCO zaproponowało powołanie specjalnych instytucji technicznych odpowiedzialnych za kondycję zabytkowego budownictwa Kairu. Rok później egipskie władze wyraziły zgodę na wspólne z instytucjami międzynarodowymi podjęcie zorganizowanych akcji w ramach szerszego programu UNESCO pod nazwą *Safeguarding of Cultural Heritage in Egypt*. Miały one na celu ratowanie i dokumentację dziedzictwa kulturowego Kairu. Oprócz tego w lipcu 2010 r. we współpracy z fachowcami z innych krajów i na skutek nacisków UNESCO oraz WHC powołano *Regeneration Project for Historic Cairo* (URHC). Plan działania wymienionych programów i projektów skupiał się m.in. na kontroli wykorzystania wspomnianego obszaru pod względem urbanistycznym, gospodarczym i infrastrukturalnym (np. funkcjonowanie współczesnej aktywności gospodarczej, miejsc zamieszkania) oraz konserwatorskim. Miały się one zajmować przebudowami i zabezpieczeniem architektury, zarządzaniem i ochroną zieleni miejskiej, zapobieganiem negatywnym skutkom wynikających z działalności człowieka (np. na skutek zanieczyszczenia środowiska – smog, dzikie wysypiska śmieci itd. – czy demolowania wartościowych pod względem historycznym budowli), wspieraniem drobnego handlu i tradycyjnego wytwórstwa jako elementu tzw. żywej kultury tradycyjnej oraz promowaniem egipskiego dziedzictwa na arenie międzynarodowej. Ponadto instytucje prowadzące te projekty dążyły do zwiększenia świadomości wagi i potrzeby zachowania wspomnianego dziedzictwa kulturowego i zaangażowania w działania mające temu pomóc mieszkańców Kairu oraz obcokrajowców. Aby to osiągnąć, trzeba wykorzystać m.in. dostęp do środków masowego przekazu (np. internetu, telewizji, radia i gazet) czy też organizować akcje edukacyjne i angażować w nie instytucje państwowe, placówki oświatowe, muzea oraz specjalistów z dziedziny ochrony kultury. W planach było także zachęcanie do praktykowania i wspierania tradycyjnych zachowań kulturowych, jak np. festiwali i obrzędów, tradycyjnego rzemiosła i wytwórstwa. Nieodzownym elementem akcji ratowania starego Kairu musi być również promocja turystyki i walorów tego niezwykłego miejsca. Niestety w obecnej skomplikowanej i niestabilnej sytuacji Egiptu i całego regionu Bliskiego Wschodu wszystkie te działania w dużej mierze zostały zatrzymane, a ich przyszła sytuacja jest oczywiście trudna do przewidzenia.

Omówione lub wspomniane powyżej kwestie związane ze stanem ochrony obecnego dziedzictwa architektoniczno-urbanistycznego Kairu wymagają ciągłej uwagi ze względu na ogromną wartość historyczno-archeologiczną tego dziedzictwa, ale także ze względu na zmieniającą się sytuację polityczną i wynikające z niej uwarunkowania gospodarcze i społeczne. Kondycja zabytkowej architektury starych kwartałów miasta nie jest dziś najlepsza, a w niektórych miejscach wręcz fatalna. Pomimo wspomnianych akcji ratowniczo-konserwatorskich, które przyniosły początkowo pewne pozytywne efekty, nie doszło do znacznej poprawy stanu dbałości i konserwacji tych zabytków. Nadal istnieją nierozwiązane problemy, z których największym wydaje się być brak świadomości wartości obiektów kulturowych wśród mieszkańców miasta i wynikającej z niej potrzeby codziennego troszczenia się o wartości obiektów kulturowych, lokalnego zwalczania zaniedbań czy wręcz działań niszczących. Proces zmiany tej sytuacji będzie zapewne długotrwały i żmudny. Być może niektóre budowle nie doczekają się konserwacji i popadną w całkowitą ruinę. Jednakże każda podejmowana próba ochrony tego niezwykłego miejsca ma ogromne znaczenie nie tylko dla mieszkańców miasta, ale również dla nas wszystkich jako depozytariuszy wspólnego, ogólnoludzkiego dziedzictwa kulturowego.



Ryc. 1.  
Meczet nazwany imieniem kalifa fatymidzkiego al-Hakima, zbudowany w latach 990–1013, jedno z najważniejszych miejsc religii muzułmańskiej w Kairze (fot. Tomasz Kania, 2015)



Ryc. 2.  
Bab al-Futuh – jedna z bram starego miasta zbudowana w 1087 r. (fot. Tomasz Kania, 2015)



Ryc. 3.  
Zachowane fragmenty murów fatymidzkiego Kairu zbudowane w drugiej połowie XI w.  
Widok na jedną z wież wbudowaną w linię murów (fot. Tomasz Kania, 2015)



Ryc. 4.  
Zachowane fragmenty murów fatymidzkiego Kairu zbudowane w drugiej połowie XI w.  
Widok na jedną z wież wbudowaną w linię murów (fot. Tomasz Kania, 2015)



Ryc. 5.  
Detal architektoniczny. Meczet al-Aqmar – jedyny zachowany meczet fatymidzki w Kairze,  
zbudowany w 1125 r. (fot. Tomasz Kania, 2015)





Ryc. 6.  
Meczet al-Aqmar – jedyny zachowany meczet fatymidzki w Kairze, zbudowany w 1125 r.  
(fot. Tomasz Kania, 2015)



Ryc. 7.  
Mury ajjubidzkie zbudowane w latach 1171–1176, ulegające stopniowej dewastacji (fot. Tomasz Kania, 2015)



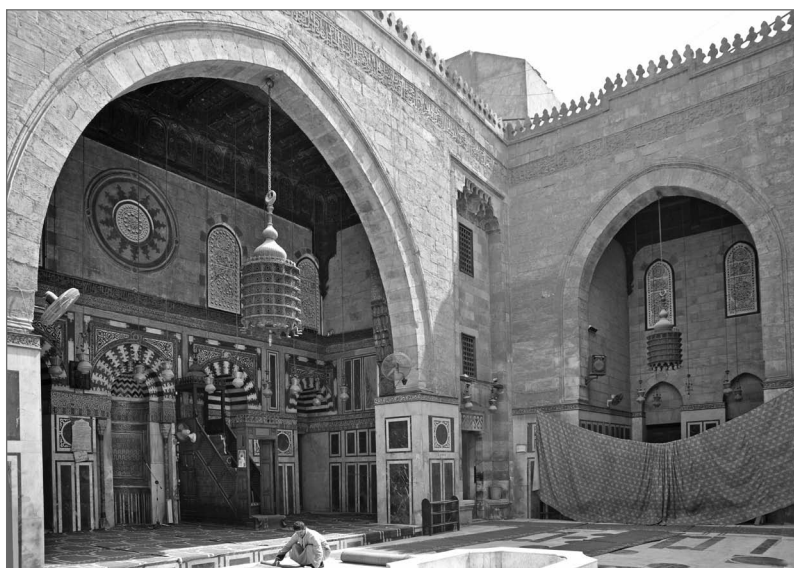
Ryc. 8.  
Detal architektoniczny. Kompleks Khanqā Baybars al-Gashankir zbudowany w latach 1306–1310. Suficki budynek mieszkalno-szkolny (fot. Tomasz Kania, 2014)



Ryc. 9.  
Kompleks Khanqā Baybars al-Gashankir zbudowany w latach 1306–1310. Suficki budynek mieszkalno-szkolny (fot. Tomasz Kania, 2014)



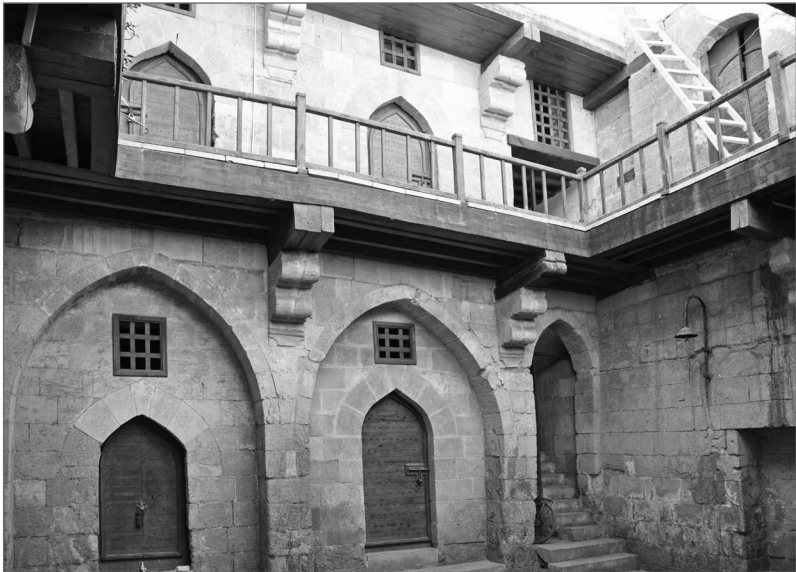
Ryc. 10.  
Kompleks Khanqā Baybars al-Gashankir zbudowany w latach 1306–1310. Suficki budynek mieszkalno-szkolny. Widok na kopułę głównego budynku (fot. Tomasz Kania, 2015)



Ryc. 11.  
Madrasa (szkoła) Gamal al-Din al-Ustadar zbudowana w 1408 r. (fot. Tomasz Kania, 2015)



Ryc. 12.  
Mauzoleum Szejka Sinana pochodzące z okresu otomańskiego, z roku 1585 (fot. Tomasz Kania, 2015)



Ryc. 13.  
Wikala (dom handlu) i sabil-kuttab (studnia – ukryta w budynku) Gamal al-Din al-Dhahabi datowane na 1637 r. (fot. Tomasz Kania, 2015)



Ryc. 14.  
Sabil (studnia) i wikala (dom handlu) Udah Basha datowane na 1673 r. (fot. Tomasz Kania, 2015)



Ryc. 15.  
Meczet Sulejmana Agha al-Silahdar zbudowany w latach 1837–1839, znany z „ołówkowego” minaretu: wysokiej, cienkiej konstrukcji wzniesionej w stylu osmańskim (fot. Tomasz Kania, 2015)



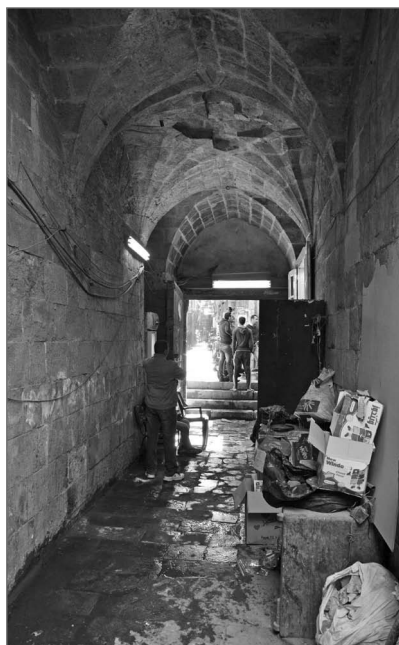
Ryc. 16.  
Meczet al-Gawhari zbudowany w 1845 r. Widok  
na jeden z minaretów (fot. Tomasz Kania, 2015)



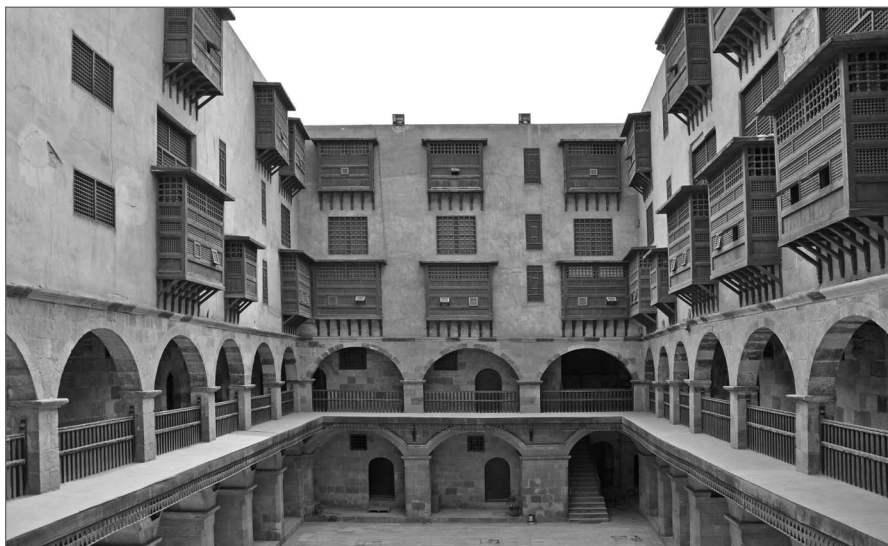
Ryc. 17.  
Prowizoryczne konstrukcje podpierające jedną z budowli w starej części Kairu (fot. Tomasz Kania, 2015)



Ryc. 18.  
Madrasa (szkoła) i mauzoleum al-Nasir Muhammad ibn Qalawun budowane w okresie od X do XIV w. (fot. Tomasz Kania, 2015)



Ryc. 19.  
Wikala (budynek handlowo-rzemieślniczy) Taghribardi (al-Amir) zbudowany w XVI w. (fot. Tomasz Kania, 2015)



Ryc. 20.  
XVII-wieczny kompleks Wiklat Bazar'a (budynek handlowo-rzemieślniczy) (fot. Tomasz Kania, 2015)



Ryc. 21.  
XVIII-wieczny Sabil-kuttab (studnie) Taha Hasan al-Wardani (fot.  
Tomasz Kania, 2015)

## Bibliografia

- Bocheński F. (1971), *Ajjubidzi* [w:] J. Bielawski (red.), *Mały słownik kultury świata arabskiego*, Warszawa.
- Danecki J. (2001), *Arabowie*, Warszawa.
- Holt P.M. (1993), *Bliski Wschód od wypraw krzyżowych do 1517 roku*, Warszawa.
- İnalçık H. (2006), *Imperium Osmańskie: epoka klasyczna 1300–1600*, Kraków.
- Kamil J. (1987), *Coptic Egypt*, Kair.
- Raymond A. (2005), *Kair*, Warszawa.
- UNESCO World Heritage Centre 2012. *Management of World Heritage Sites of Egypt, Urban Regeneration Project for Historic Cairo, First Report of Activities July 2010 – June 2012*.
- Stiefel B.L. (2015), *Jews and the Renaissance of Synagogue Architecture 1450–1730*. Routledge.
- Zdziebłowski S. (2010), *Egipt. Skarby faraonów i rafy koralowe*, Kraków.