



**REJONOWE ZARZĄDY
INFRASTRUKTURY W REALIZACJI
PRZETARGÓW W JEDNOSTKACH
SIŁ ZBROJNYCH**



dr hab. Stanisław SIRKO
Akademia Obrony Narodowej

dr Marzena PIOTROWSKA-TRYBULL
Akademia Obrony Narodowej

Abstract

As an element of the public sector, armed forces are obliged to comply with the regulations governing public procurements. One of the entities dealing with awarding contracts are Regional Infrastructure Governing Bodies (RIG), subordinate to Chief Inspectorate of Armed Forces Support. The article presents the results of analyses on 1334 reports with information on awarded contracts between January 2011 and end of July 2012. The study data was obtained from web sites of ten RIGs. As a result of the analysis a certain image illustrating how the investments executed within the units influence their closest surrounding has been obtained. The analyses of the gathered statistical material have been carried out with the use of Statistica v.10.

Key words – Regional Infrastructure Governing Bodies, Armed Forces Support

Wprowadzenie

Jednostki sił zbrojnych są specyficznymi organizacjami. Wynika to z ich przeznaczenia, struktury oraz zadań, które realizują w systemie obronnym. Jako element sektora publicznego zobowiązane są do przestrzegania zapisów odnoszących się do zamówień publicznych¹. O ile podstawowe zasady udzielania tych zamówień są stałe

¹ Potrzebę uregulowania procedury zawierania publicznych kontraktów, po raz pierwszy dostrzeżono w okresie przedwojennym. W tym okresie funkcjonowały następujące regulacje prawne w tym zakresie: Ustawa z 1933 r. *O dostawach i robotach na rzecz Skarbu Państwa, samorządu oraz instytucji prawa publicznego*, Rozporządzenie Rady Ministrów z roku 1937. W 1948 roku zastąpiono je wprowadzając Ustawę *O dostawach i robotach na rzecz Skarbu Państwa, samorządu oraz niektórych kategorii osób prawnych*. Kolejna regulacja nastąpiła w wyniku wdrożenia w 1957 roku Ustawy *O dostawach, robotach i usługach na rzecz jednostek państwowych*. Od 1983 roku udzielanie zamówień publicznych było częściowo określone w przepisach resortowych. W 1991 roku rozpoczęły się prace zmierzające do opracowania prawa zamówień publicznych. W ich wyniku w 1994 roku uchwa-

dla wszystkich jednostek, tak centralne zaopatrywanie w siłach zbrojnych, specyfika jednostek wojskowych, w tym specyfika finansowa (np. niektóre z nich realizują zamówienia tylko na swoje potrzeby, inne zobowiązane są zabezpieczyć inne jednostki), wewnętrzne ustalenia oraz rodzaj zamówień sprawiają, że system zamówień publicznych dla każdej z nich jest różny. Ponadto dynamiczne zmiany w jednostkach wojskowych, a co za tym idzie, konieczność szybkiej realizacji usługi, a niekiedy potrzeba spełniania dodatkowych wymagań (np. w zakresie bezpieczeństwa), nie ułatwiają realizacji przetargów.

Jednym z podmiotów, który uczestniczy w rozstrzygnięciu przetargów są Rejonowe Zarządy Infrastruktury (RZI). Są one podporządkowane Szefowi Inspektoratu Wsparcia Sił Zbrojnych. Zostały powołane do realizacji zadań w zakresie zakwaterowania wojsk oraz gospodarowania nieruchomościami, którymi zarządza Minister Obrony Narodowej. Informacje, dotyczące rozstrzygniętych przetargów, zamieszczone na ich stronach, stały się przedmiotem analiz, których wybrane wyniki przedstawiono w dalszej części artykułu.

Podstawowe informacje o realizacji badań

Podejmując badania starano się ocenić w jakim stopniu przetargi realizowane przez RZI, a dotyczące różnych *inwestycji* w jednostkach sił zbrojnych, mogą oddziaływać na firmy mające siedzibę w pobliżu miejsca stacjonowania jednostki wojskowej. Dążono do uzyskania odpowiedzi na szereg pytań: Kiedy rozstrzygane są przetargi? Czego dotyczą? Jakie firmy w nich uczestniczą? Z których rejonów Polski pochodzą? Jak daleko są zlokalizowane firmy od miejsca realizacji usługi i jakie kwoty są przekazywane?

Dane do przeprowadzenia analizy uzyskano ze stron WWW Rejonowych Zarządów Infrastruktury. Badaniami objęto 623 raporty zawierające informacje o rozstrzygniętych przetargach w Rejonowych Zarządach Infrastruktury Gdynia, Lublin, Poznań, w okresie od stycznia do grudnia 2011 roku oraz 710 raportów zamieszczonych na stronach RZI Bydgoszcz, Gdynia, Kraków, Lublin, Olsztyn, Poznań, Szczecin, Wrocław, Warszawa, Zielona Góra informujące o rozstrzygniętych przetargach w pierwszej połowie 2012 roku². Rozpatrywano tylko te raporty, które zawierały kompletne informacje tj. data ogłoszenia, czego dotyczył przetarg, kto go wygrał, jaka suma została przeznaczona na jego realizację, w sumie analizie poddano 1334 raporty. Dodatkowo, dla przetargów rozstrzygniętych w 2011 roku, określono odległość pomiędzy miejscem realizacji usługi, a miejscem siedziby

lono ustawę o zamówieniach publicznych. Modyfikacja zapisów w niej zamieszczonych doprowadziła do powstania w 2004 roku Ustawy *Prawo zamówień publicznych*. <http://www.uzp.gov.pl> (stan na dzień 27.06.2013).

² Dane dotyczące przetargów w 2012 roku przygotowała mgr Justyna Stochaj.

firmy, która wygrała przetarg. Rozpiętość tej odległości okazała się duża (od 0 do 696 km). W pierwszej kolejności, podzielono ją na przedziały przyjmowane najczęściej do analiz w badaniach przestrzennych: do 30 km, do 60 km, do 90 km oraz powyżej 90 km (przy uwzględnieniu ich rozłączności). Zastosowano też inne przedziały, stosując znane w statystyce podejście do określania ich liczby.

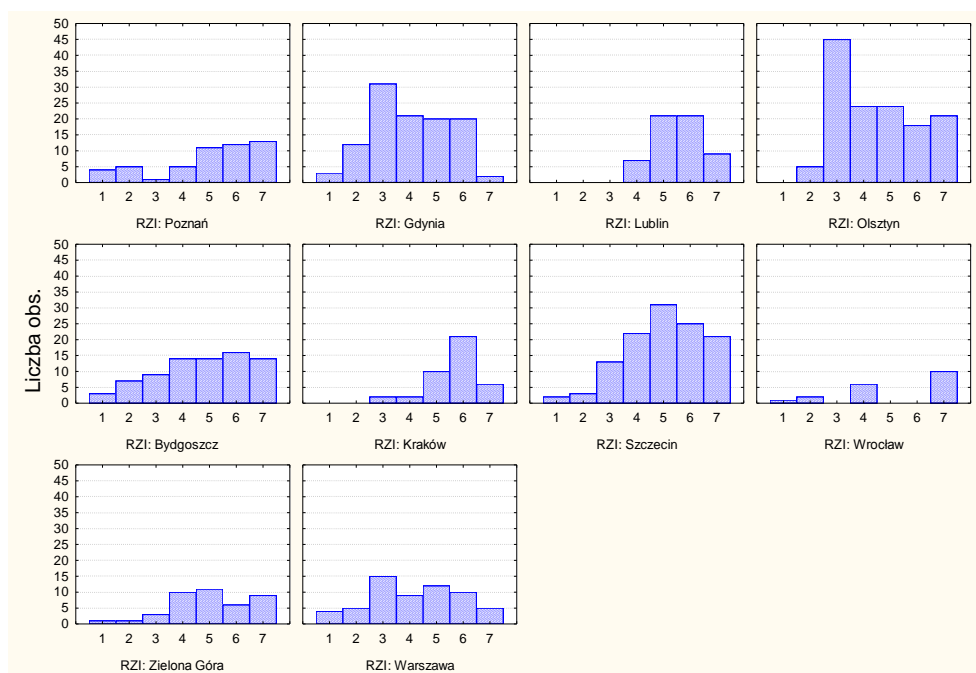
Przedziały wprowadzono też do zmiennej „kwota na realizację”. Jako podstawowy przyjęto następujący: bardzo mała suma – do 1 tys. zł, mała – do 10 tys. zł, średnia – do 100 tys. zł, duża – do 1 mln zł, bardzo duża – powyżej 10 mln zł. Analizując profile firm, które wygrały przetarg starano się, zgodnie z *Polską Klasyfikacją Działalności*, przyporządkować je do odpowiednich grup³. Okazało się jednak, że na podstawie posiadanych informacji, jest to bardzo trudne. W tej sytuacji, klasyfikując je (grupy handel i usługi, budownictwo lub firma wielobranżowa), kierowano się ich nazwami. Analizy zgromadzonego materiału statystycznego prowadzono wykorzystując programy komputerowe Excel i Statistica v.10. Efektem analiz są charakterystyki liczbowe badanych zbiorowości oraz wnioski w zakresie współzależności zjawisk. Rezultaty badań zobrazowano wykorzystując stosowne wykresy.

Wyniki analiz

Liczba rozstrzygniętych przetargów w poszczególnych Rejonowych Zarządach Infrastruktury nie była jednakowa. Także intensywność ich rozpatrywania, w kolejnych miesiącach i dniach, była charakterystyczna dla poszczególnych zarządów. W 2011 roku w Rejonowym Zarządzie Infrastruktury Gdynia najczęściej informowano o ich wynikach w kwietniu (24,5% wszystkich przetargów), przeważnie w połowie i pod koniec miesiąca, w RZI Poznań w październiku (28,3%), często pod koniec miesiąca, natomiast w RZI Lublin, głównie w miesiącach letnich, czerwiec – 18,2%, lipiec – 17,7%, najczęściej w połowie miesiąca.

W tym czasie przetargi dotyczyły: realizacji prac remontowych 33,2%, świadczenia określonych usług 18,3%, wykonywania prac budowlanych 18,0%, prac konserwacyjnych 8,3%, dostawy sprzętu 8,0% i innych. W niektórych miesiącach przetargi były częściej rozstrzygane, w innych ich intensywność była mniejsza. Intensywność rozstrzygania przetargów w pierwszej połowie 2012 roku, w poszczególnych RZI, przedstawiono na rysunku 1.

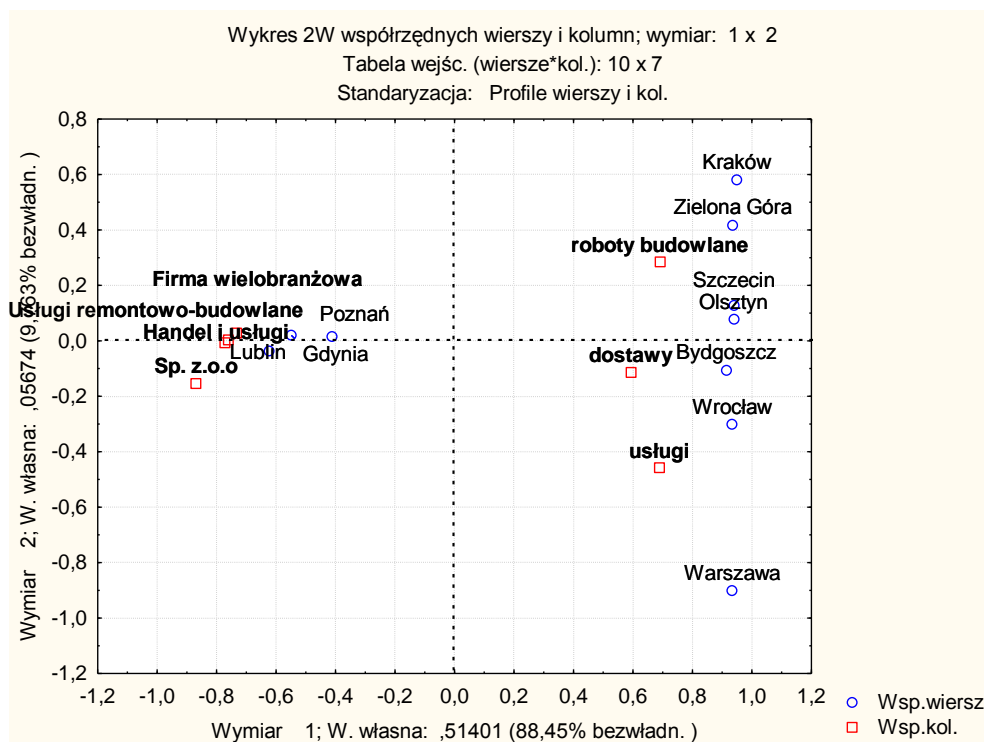
³ Rozporządzenie Rady Ministrów z dnia 24.12.2007 r. w sprawie Polskiej Klasyfikacji Działalności (PKD) publikacja: Dz. U. z 2007 r. nr 251, poz. 1885 oraz z 2009 r. nr 59, poz. 489.



Źródło: opracowanie własne.

Rys. 1. Liczba rozstrzygniętych przetargów w poszczególnych RZI, w pierwszej połowie 2012 roku

Działania będące przedmiotem przetargów w 2011 roku były realizowane głównie (w 63,6% przypadków) przez firmy, które prowadziły działalność związaną z handlem i usługami (najczęściej wygrywały one przetargi w RZI Gdynia – 65,3% przetargów). Firmy budowlane przeważnie wygrywały przetargi w RZI Lublin (35,5% przypadków). W pierwszej połowie 2012 roku z wyjątkiem RZI Warszawa, gdzie realizowano przetargi, których przedmiotem były usługi (56,7%), we wszystkich pozostałych RZI przetargi najczęściej dotyczyły robót budowlanych (Bydgoszcz – 50,0%, Gdynia – 54,1%, Kraków – 75,6%, Lublin – 44,8%, Olsztyn – 56,2%, Poznań – 54,9%, Szczecin – 58,1%, Wrocław – 42,1%, Zielona Góra – 65,8%). W ujęciu całościowym, za lata 2011 i 2012 kształtowanie się sytuacji w tym zakresie przedstawiono na rysunku 2. Przedstawione na rysunku wyniki analizy korespondencji interpretuje się na podstawie położenia punktów, które odzwierciedlają kategorie określonych zmiennych. Punkty, które znajdują się daleko od centrum rzutowania, wnoszą największy wkład do odrzucenia hipotezy o niezależności zmiennych. Bliskie położenie punktów należących do różnych zmiennych, wskazuje na występowanie powiązań między kategoriami. Niedalekie położenie dwóch punktów należących do tej samej zmiennej, wskazuje na duże podobieństwo ich profili (Stanimir 2005, Stanisiz 2007).



Źródło: opracowanie własne.

Rys. 2. Dominujący profil działalności firm najczęściej wygrywających przetargi w poszczególnych RZI

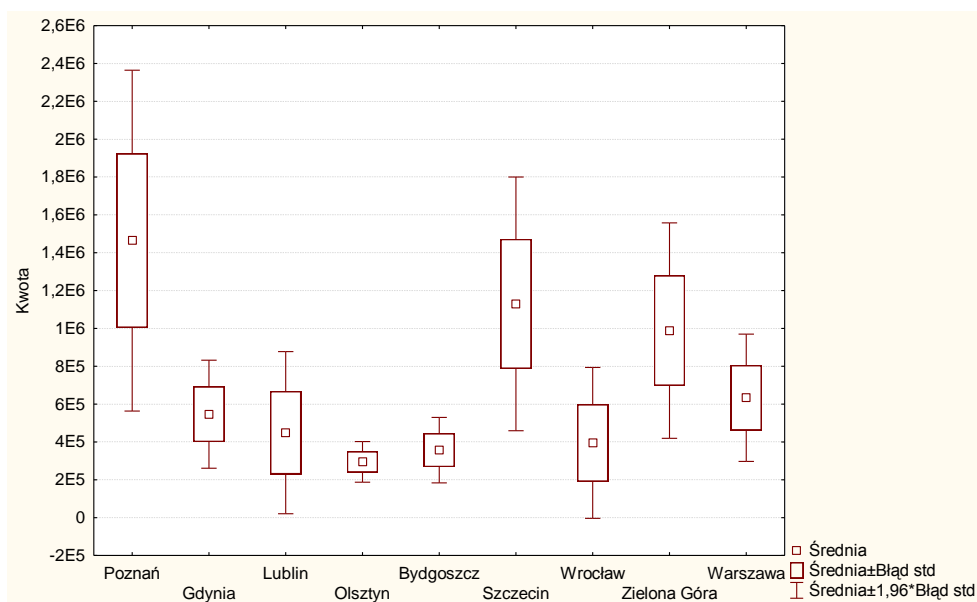
Te z firm, które zajmują się handlem, czy też wykonują określone prace budowlane, miały swoje siedziby zarówno blisko miejsca realizacji zlecenia, jak i pochodziły z odległych miejsc na terenie kraju (w każdym RZI minimalna odległość wynosiła 0 km, maksymalna w RZI Lublin – 696 km, w RZI Gdynia – 563 km, w RZI Poznań – 414 km). W sytuacji, kiedy siedziba firmy znajduje się daleko od miejsca realizacji zlecenia, można sądzić, że jest ono realizowane przez podwykonawców. Jest to jednak przypuszczenie, nie poparte wiarygodnymi informacjami. Średnie odległości, dla poszczególnych RZI, jakie dzieliły w 2011 roku siedziby firm od miejsca realizacji zleceń, były różne (Gdynia – 135,4 km, Lublin – 115,4 km, Poznań – 100,6 km). Niejednakowe były też wartości median (RZI Gdynia – 54,5 km, RZI Lublin – 70 km, RZI Poznań – 51,5 km).

Uwzględniając wcześniej przyjęte przedziały odległości (do 30 km, do 60 km, do 90 km i powyżej), można zauważyć, że przedstawione wartości średnie, dla każdego RZI, zawierają się w ostatnim przedziale „powyżej 90 km”. Ustalono, że w 2011 roku najwięcej firm handlowych i świadczących różne usługi (48,0%) miało swoje siedziby daleko od miejsca realizacji zleceń (ponad 90 km). Pozostałe z nich (31,8%) znajdowały się blisko miejsca realizacji zlecenia – nie dalej niż

30 km, 10,4% nie dalej niż 60 km, inne nie dalej niż 90 km. W przypadku firm z branży budowlanej stwierdzono, że największy ich odsetek (50,0%), miał swoje siedziby blisko miejsca realizacji prac (w promieniu do 30 km). Inne z tej grupy znajdowały się w promieniu do 60 km (16,7%), do 90 km (10,6%) i dalej (23,7%). Co trzecia z firm wielobranżowych (34,5%) znajdowała się blisko miejsca realizacji zlecenia (do 30 km). Pozostałe miały siedziby w odległości do 60 km – 13,8%, do 90 km – 3,5% lub dalej – 48,3% spośród nich.

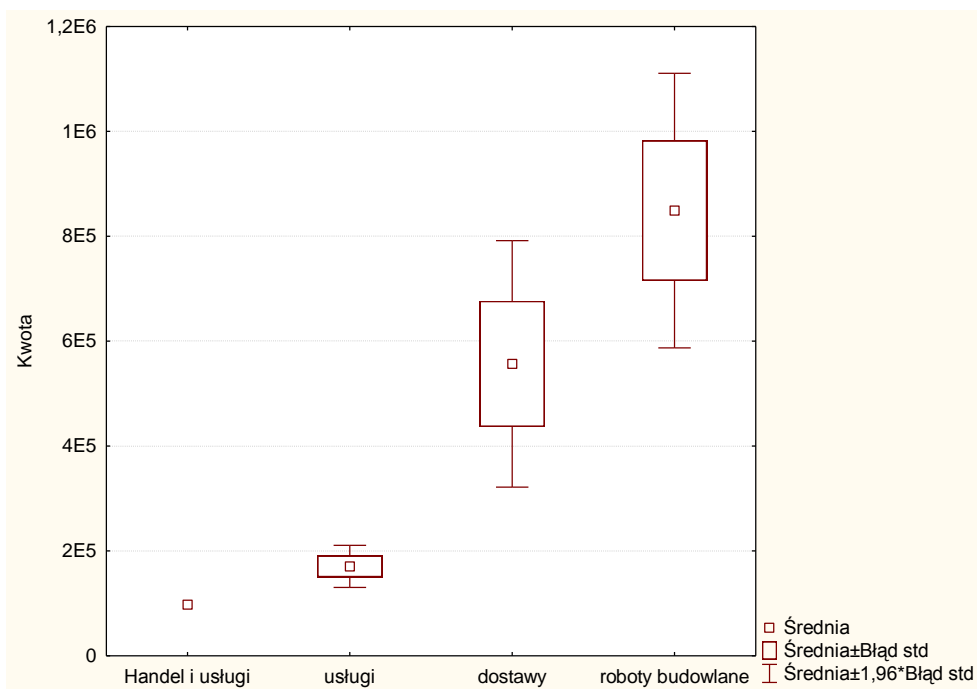
Na realizację przedsięwzięć określonych w przetargach, przeznaczane są różne kwoty (min 468,7 zł max 57500000 zł). W analizowanych przypadkach, najczęściej (zgodnie z przyjętym podziałem) były to wartości duże (44,4%) i średnie (38,3%). Podobnie jak w przypadku odległości, także średnie kwoty w poszczególnych RZI zarezerwowane na realizację zadań były zróżnicowane (rysunek 3).

W 2011 roku najwięcej środków finansowych (33,2%) przeznaczano na realizację prac remontowych, usługi (18,3%) i roboty budowlane (18,0%). Kwoty przyznawane na wykonanie prac w ramach poszczególnych przetargów, były w pewnym stopniu typowe dla poszczególnych RZI. W pierwszej połowie 2012 roku finansowano głównie realizację robót budowlanych (rysunek 4).



Źródło: opracowanie własne.

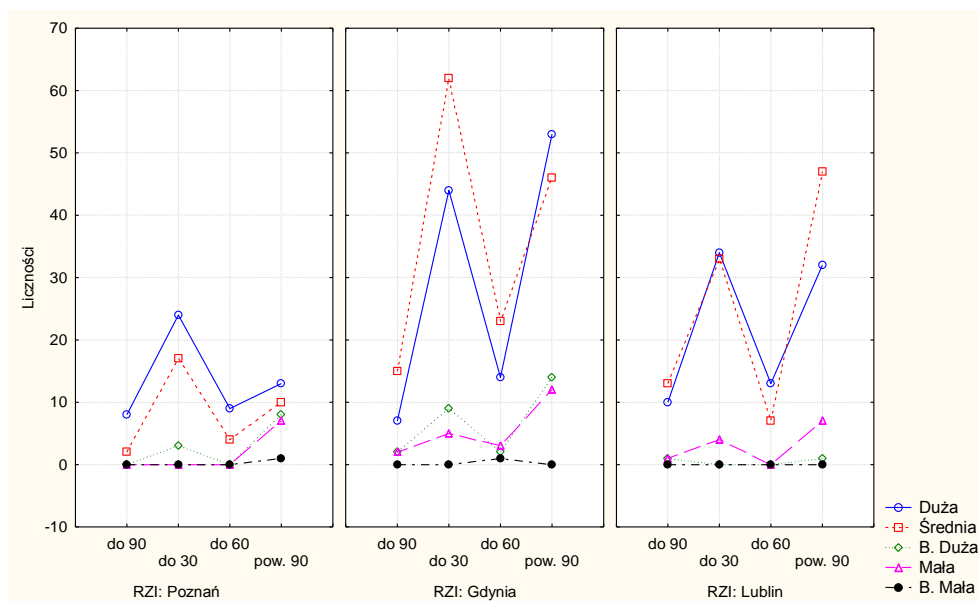
Rys. 3. Średnie kwoty przeznaczane na realizację przedsięwzięć w poszczególnych RZI



Źródło: opracowanie własne.

Rys. 4. Średnie wydatków w pierwszej połowie 2012 roku na poszczególne sfery działalności, w jednostkach wojskowych

Strukturę kwot przekazywanych w 2011 roku przez poszczególne RZI do zleceńobiorców, w zależności od położenia ich siedzib względem miejsca realizacji zlecenia, przedstawiono na rysunku 5. Średnia kwota, która była przekazywana firmom wykonującym działania w ramach przetargów, mającym swoje siedziby w promieniu: do 30 km od miejsca realizacji zlecenia wynosiła 636798,0 zł, do 60 km – 166484,0 zł, do 90 km – 1072290,0 zł, ponad 90 km – 965042,0 zł. Średnie te dla poszczególnych branż też były różne: handel i usługi – 568262,0 zł, budownictwo – 978068,0 zł, firmy wielobranżowe – 1767241,0 zł.



Źródło: opracowanie własne.

Rys. 5. Struktura wydatków przekazywanych przez poszczególne RZI według kryterium odległości w 2011 roku

Podsumowanie

O ile ogólne zależności są podobne, o tyle w każdym RZI można dostrzec pewne zróżnicowanie zarówno w zakresie realizacji przetargów, przedmiotów tych przetargów, obszarów, do których przekazywane są środki finansowe zarówno z perspektywy branż, jak i odległości uczestników przetargów od miejsca realizacji zleceń. Próba przedstawienia zależności pomiędzy zmienną zależną, a zmiennymi niezależnymi, za pomocą równania regresji, okazała się niemożliwa. Trzeba pamiętać, że przedstawione wyniki analiz odnoszą się do stosunkowo krótkiego przedziału czasu, dlatego też efekty dociekań, należy traktować, jako wstęp do dalszych badań.

Bibliografia

- Aczel A.D., *Statystyka w zarządzaniu*, PWN, Warszawa 2000.
 Panek T., *Statystyka społeczna*, PWE, Warszawa 2007.
 Sirko S., Piotrowska-Trybull M. (red.), *Uwarunkowania lokalne i regionalne funkcjonowania jednostek wojskowych na terytorium kraju*, Warszawa 2013.
 Sokołowski A., *Estymacja i testowanie hipotez* [w:] *Statistica w badaniach naukowych i nauczaniu statystyki*, StatSoft, Kraków 2010.

Społeczno-ekonomiczne skutki likwidacji garnizonów ujętych w Programie przebudowy i modernizacji technicznej Sił Zbrojnych RP w latach 2001–2006, RCSS, Warszawa 2005.

Stanimir A., *Analiza korespondencji jako narzędzie do badania zjawisk ekonomicznych*, AE, Wrocław 2005.

Stanisz A., *Przystępny kurs statystyki t.3. Analizy wielowymiarowe*, StatSoft, Kraków 2007.

Szreder M., *Metody i techniki sondażowych badań opinii*, PWE, Warszawa 2010.

REGIONAL INFRASTRUCTURE GOVERNING BODIES IN EXECUTION OF TENDERS WITHIN UNITS OF THE THE ARMED FORCES

Abstract

As an element of the public sector, armed forces are obliged to comply with the regulations governing public procurements. One of the entities dealing with awarding contracts are Regional Infrastructure Governing Bodies (RIG), subordinate to Chief Inspectorate of Armed Forces Support. The article presents the results of analyses on 1334 reports with information on awarded contracts between January 2011 and end of July 2012. The study data was obtained from web sites of ten RIGs. As a result of the analysis a certain image illustrating how the investments executed within the units influence their closest surrounding has been obtained. The analyses of the gathered statistical material have been carried out with the use of Statistica v.10.

Key words – Regional Infrastructure Governing Bodies, Armed Forces Support

Introduction

The units of the armed forces are specific organizations. This derives from their purpose, structure and their tasks carried out within the defense system. As an element of the public sector they are obliged to follow the procedures governing public procurements¹. However, the basic principles of awarding such contracts are

¹ The need to regulate the procedure governing public procurements was firstly pointed out in the pre-war period. At that time there existed the following legal regulations regarding this issue: the Act of 1933 on *deliveries and works on behalf of the Treasury* (Ustawa z 1933 r. *O dostawach i robotach na rzecz Skarbu Państwa, samorządu oraz instytucji prawa publicznego*), the Ordinance of the Cabinet of 1937 (Rozporządzenie Rady Ministrów z roku 1937). In 1948 it has been replaced by introducing the Act on *deliveries and works on behalf of the Treasury, self-government and some categories of legal persons* (Ustawa *O dostawach i robotach na rzecz Skarbu Państwa, samorządu oraz niektórych kategorii osób prawnych*). Another regulation was introduced as a result of implementing in 1957 the Act on *deliveries, works and services on behalf of state units* (Ustawa *o dostawach, robotach i usługach na rzecz jednostek państwowych*). Since 1983 awarding public contracts was partially determined in departmental regulations. In 1991 the works aiming at drawing

fixed for all units: the central supplying in the armed forces, specification of military units, including financial specification (e.g. some of them deal with procurements to satisfy their own needs, the other ones are obliged to secure different units), internally-determined rules and types of procurements; this causes the divergence within the system of public procurements for each of them. Moreover, dynamic changes within military units, leading up to the necessity to provide services fast, and sometimes the need to meet additional requirements (e.g. security-related) do not facilitate the execution of tenders.

Some of the entities dealing with the acceptance of tenders are the Regional Infrastructure Governing Bodies (RIG). They are subordinate to the Chief Inspectorate of Armed Forces Support and are convened to carry out the tasks related to army lodging and the managing of real properties governed by the Minister of National Defense. Information on the accepted tenders placed on their sites is the subject of this analysis, the results of which are presented further on.

Basic study information

The study aims at determining the level of influence of the tenders carried out by RIG and concerning various investments in the units of armed forces on companies seated near a military unit.

The following questions were put forward: When are the tenders decided upon? What do they concern? What companies participate? What regions of Poland do the companies come from? How far are the companies located from the site of service provision and what amounts are transferred?

Analysis data was obtained from the web sites of Regional Infrastructure Governing Bodies. The study encompassed 623 reports with information on awarded contracts in the Regional Infrastructure Governing Bodies of Gdynia, Lublin, and Poznań between January and December 2011 and 710 reports placed on the RIG websites of Bydgoszcz, Gdynia, Kraków, Lublin, Olsztyn, Poznań, Szczecin, Wrocław, Warsaw, Zielona Góra informing on the awarded contracts on the first half of 2012². Only the reports having the complete information concerning the date of announcement, tender subject, winner, and amounts for its execution; the total amount of reports analysed was 1334. Additionally, for the tenders of 2011, the distance between the site of service provision and the seat of the awarded company was determined. The distance spread turned out to be considerable (from 0 to 696 km). Firstly, it was divided into the intervals that are most often adopted for spatial analyses: up to 30 km, up to 60 km, up to 90 km

up the law governing public procurements commenced. As a result, in 1994 the Act on public procurements (Ustawa o zamówieniach publicznych) was adopted. Amendment of its regulations caused the creation of the Act on *law of public procurements* (Ustawa Prawo zamówień publicznych) in 2004. <http://www.uzp.gov.pl> (as of 27.06.2013).

² Data concerning the tenders in 2102 prepared by mgr Justyna Stochaj.

(considering their divisibility). Other intervals were also implemented, using the statistics-established approach to determine their number.

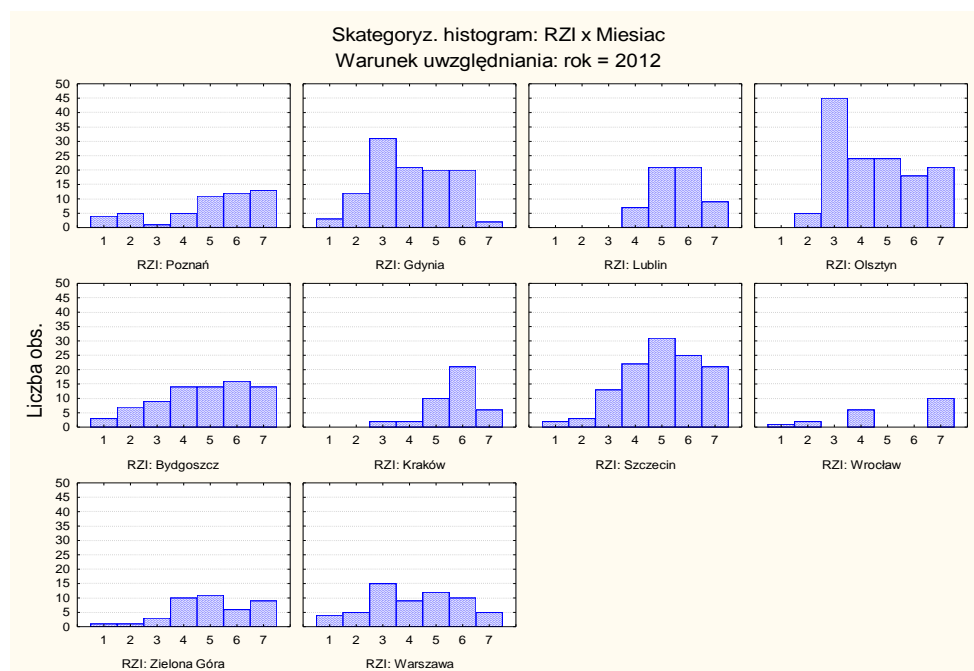
The intervals were also used in variable “amount for execution”, with the following assumed as the basic one: very small amount – up to 1,000 PLN, small – up to 10,000 PLN, average - up to 100,000 PLN, large – up to 1,000,000 PLN, very large – over 10,000,000 PLN. While analysing the profiles of the companies which were awarded contracts attempts have been made to group them according to the Polish Classification of Business Activity³. However, it turned out to be a very difficult task, on the basis of the information at hand. In light of these circumstances, the classification has been carried out according to their names (groups of trade and services, construction industry or multi-branch company). The analyses of the collected statistical data have been carried out with the use of Excel and Statistica v.10. Analyses produced the numerical characteristics of the studied groups and helped to draw conclusions on phenomena correlations. The results have been visualised using adequate graphs.

Analyses’ results

The number of awarded contracts in particular Regional Infrastructure Governing Bodies was not equal. Also the intensity of their examination on subsequent months and days varied depending on the governing body. In 2011, in Regional Infrastructure Governing Body of Gdynia the results were most often announced in April (24.5 of all tenders), usually in the mid-month or towards the end, in RIG of Poznań – in October (28.3%), often towards the end of the month, whereas in RIG of Lublin – usually during summer months, June (18.2%), July (17.7%), most often mid-month.

At that time the tenders concerned refurbishment works (33.2%), particular services (18.3%), construction works (18.0%), maintenance works (8.3%), equipment delivery (8%) and other jobs. Some months had higher award rates, the other ones had less intensity. Award intensity in the first half of 2012 in particular RIGs is presented in Figure 1.

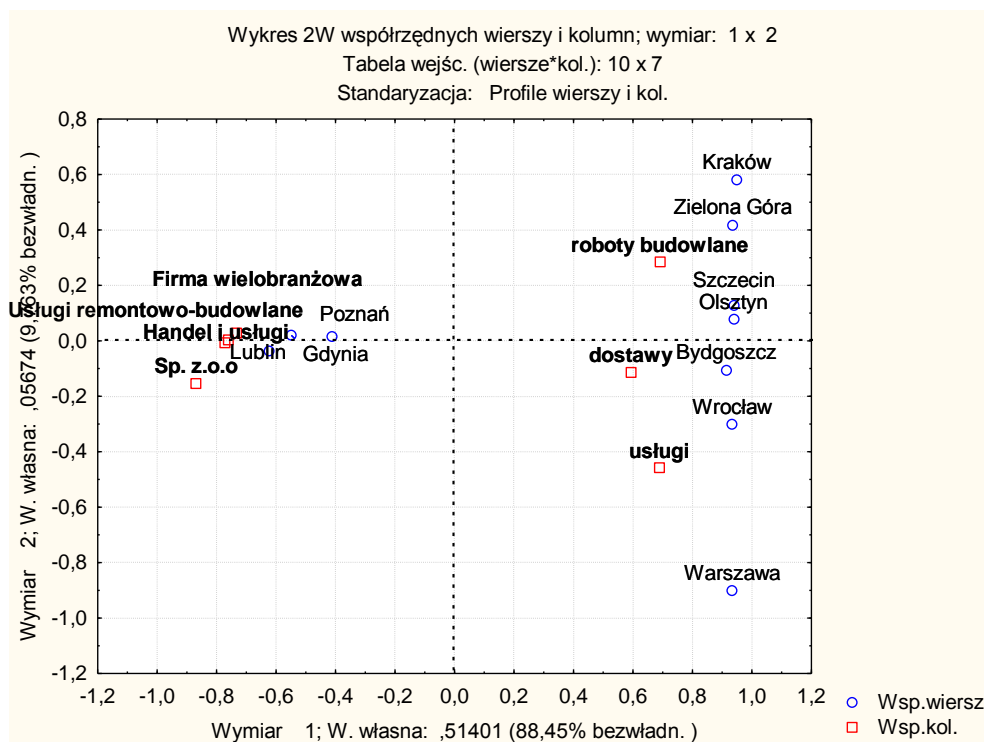
³ Ordinance of the Cabinet of 24.12.2007 on the Polish Classification of Business Activity (PKD) published: Journal of Laws of 2007, No. 251, item 1885 and of of 2009, No. 59, item 489. (Rozporządzenie Rady Ministrów z dnia 24.12.2007 r. w sprawie Polskiej Klasyfikacji Działalności (PKD) publikacja: Dz. U. z 2007 r. nr 251, poz. 1885 oraz z 2009 r. nr 59, poz. 489).



Source: own study.

Figure 1. The number of awarded contracts in the first half of 2012 in particular RIGs

Actions related to the tenders of 2011 were mostly carried out (63.6% of the cases) by the companies running trade and service business activity (they were awarded most often in RIG of Gdynia – 65.3% of tenders). Construction companies were usually awarded in RIG of Lublin (35.5% of tenders). In the first half of 2012, excluding RIG of Warsaw where most of the tenders concerned services (56.7%), the tenders in remaining RIGs most often concerned construction works (Bydgoszcz – 50.0%, Gdynia – 54.1%, Kraków – 75.6%, Lublin – 44.8%, Olsztyn – 56.2%, Poznań – 54.9%, Szczecin – 58.1%, Wrocław – 42.1%, Zielona Góra – 65.8%). The situation in 2011 and 2012 is presented as a whole in Figure 2. The results presented of correspondence analysis presented in the figure are interpreted on the basis of the location of points that reflect the categories of individual variables. The points located far from the projection centre make the largest contribution to the rejection of hypothesis on non-dependency of variables. The close location of points of different variables indicates the correlations between the categories. The near location of two points of the same variable indicates a large similarity of their profiles (Stanimir 2005, Stanisiz 2007).



Source: own study .

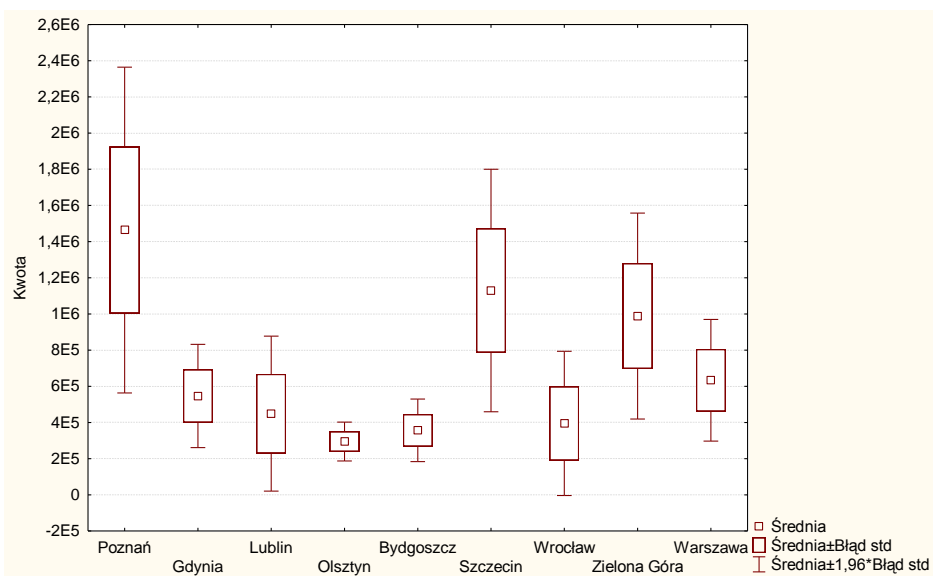
Figure 2. The dominating profile of the most often awarded companies in particular RIGs

Trade or construction companies were both located close to the site of executing commission and located in far reaches of the country (in each RIG the minimal distance was 0 km, maximum was in the RIG of Lublin – 696 km, in the RIG of Gdynia – 563 km, in the RIG of Poznań - 414 km). When the company is located far from the site of the executing commission, it might be assumed that it is being carried out by sub-contractors. This assumption is not however supported by reliable information. In 2011, the average distances for particular RIGs separating the companies' seats from the sites of the executing commission varied (Gdynia – 135.4 km, Lublin – 115.4 km, Poznań – 100.6 km). Median values were also different (the RIG of Gdynia – 54.5 km, RIG of Lublin - 70 km, RIG of Poznań – 51.5 km).

Considering the previously-assumed distance intervals (up to 30 km, up to 60 km, up to 90 km and over), it is noticeable that the average values for each of the RIGs are included in the last interval “over 90 km”. It has been determined that in 2011 the largest number of trade and service companies (48.0%) was seated far from the site of the executing commission (over 90 km). The remaining ones (31.8%) were located close to the site of the executing commission – not further than 30 km, 10.4% - not further than 60 km, other –not further than 90 km. In the

case of construction companies, it has been stated that the largest amount (50.0%) was seated close to the site of the work's execution (within the radius of 30 km). Other companies from this group were located within the distance of up to 60 km - 13.8%, up to 90 km - 3.5%, or further - 48.3%.

The allocation of funds for undertakings encompassed in the tenders is variable (min. 468.7 PLN, max. 57,500,000 PLN). In the analysed cases, the high (44.4%) and medium (38.3%) values appeared most often (according to the assumed distribution). As in the case of distance, also the average amounts of funds allocated for task execution in particular RIGs varied (Figure 3).

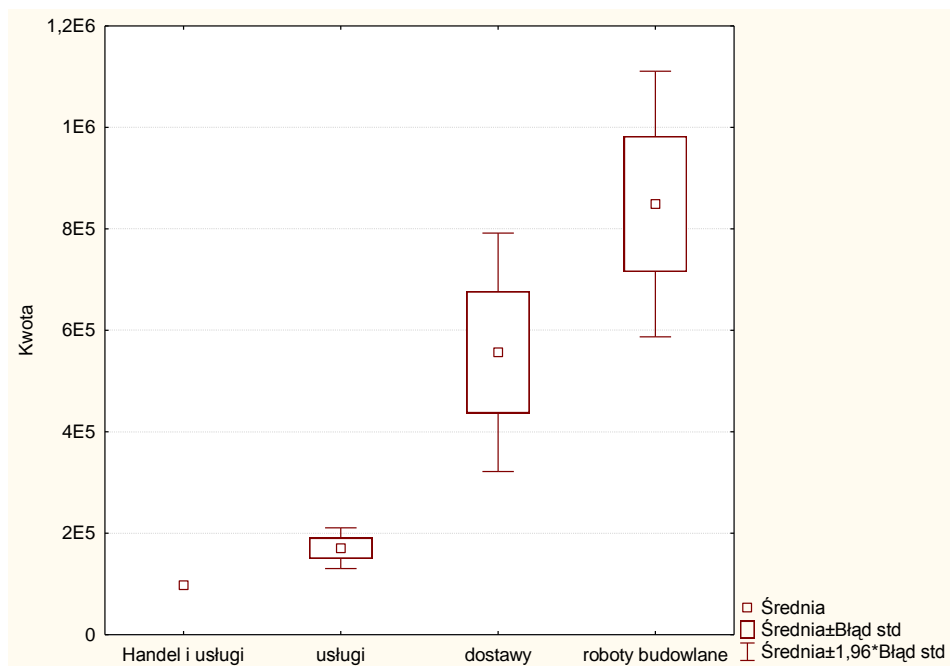


Source: own study.

Figure 3. Mean funds in the first half of 2012 allocated for undertakings in particular RIGs

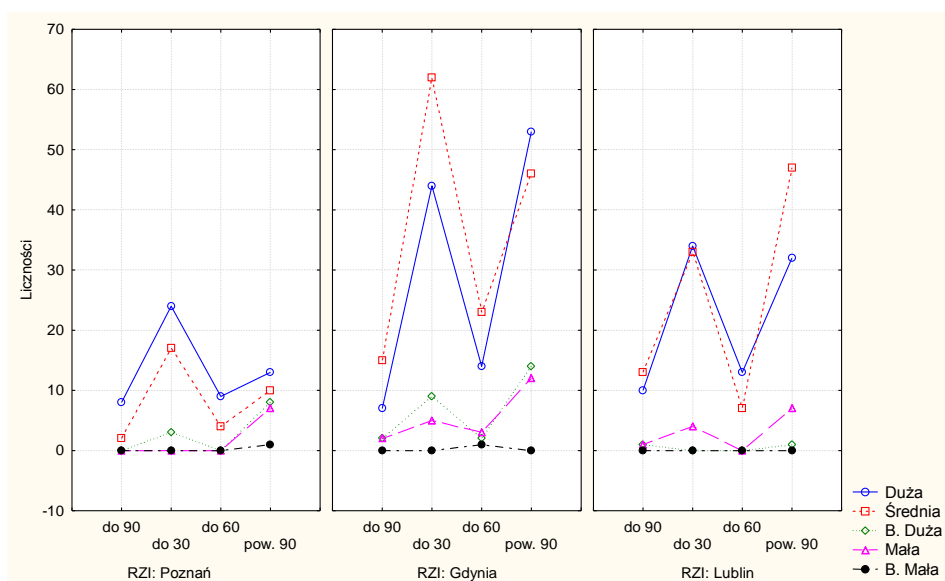
In 2011 the largest amount of funds (33.2%) was spent on refurbishment works, services (18.3%) and construction works (18.0%). The amounts allocated for the execution of works within particular tenders were, to some degree, typical for particular RIGs. In the first half of 2012 construction works were the main focus of financing (Figure 4).

The structure of funds transferred in 2001 by particular RIGs to contracting entities, depending on the location of their premises in relation to the site of executing the commission, has been presented in Figure 5. The mean amount transferred to the companies carrying out contractual activities and located within the radius of up to 30 km from the site of the commission's execution was 636,798 PLN, up to 60 km - 166,484 PLN, up to 90 km - 1,072,290 PLN, over 90 km - 965,042 PLN. The means for particular industries the figures were different: trade and services - 568,262 PLN, construction - 978,068 PLN, multi-branch companies - 1,767,24 PLN.



Source: own studies.

Figure 4. Mean funds in the first half of 2012 allocated for particular areas of military units activity



Source: own study.

Figure 5. Structure of funds allocated by particular RIGs in 2011 according to distance

Synopsis

Whereas general correlations are similar, it can be observed that each RIG differs to some degree as far as the execution of tenders, their subject and areas of funds allocation are concerned – both from the industry perspective and location of tenderers in relation to the site of the commission's execution. An attempt at presenting the correlations between dependent variable and non-dependent variables using the regressing equation has proven unfeasible. It needs to be stressed that the analyses' results presented refer to a relatively short time span and therefore the inquiry should be treated as an introduction to further study.

Bibliography

- Aczel A.D., *Statystyka w zarządzaniu* (Statistics in Management), PWN, Warszawa 2000.
- Panek T., *Statystyka społeczna* (Social Statistics), PWE, Warszawa 2007.
- Sirko S., Piotrowska-Trybull M. (red.), *Uwarunkowania lokalne i regionalne funkcjonowania jednostek wojskowych na terytorium kraju* (Local and Regional Conditions of Military Units' Functioning within the Country), Warszawa 2013.
- Sokołowski A., *Estymacja i testowanie hipotez [w:] Statistica w badaniach naukowych i nauczaniu statystyki* (Estimation and Testing of Hypotheses /in:/ Statistica in Research and Statistics Teaching), StatSoft, Kraków 2010.
- Społeczno-ekonomiczne skutki likwidacji garnizonów ujętych w Programie przebudowy i modernizacji technicznej Sił Zbrojnych RP w latach 2001–2006* (Socio-economic Consequences Regarding the Liquidation of Garrisons Included in the Programme of Restructuring and Technical Modernisation of the Armed Forces of Republic of Poland in 2001–2006), RCSS, Warszawa 2005.
- Stanimir A., *Analiza korespondencji jako narzędzie do badania zjawisk ekonomicznych* (Correspondence Analysis as a Tool to Study Economic Phenomena), AE, Wrocław 2005.
- Stanisz A., *Przystępny kurs statystyki, t. 3, Analizy wielowymiarowe* (Accesible Statistics Course v.3. Multi-layered Analyses), StatSoft, Kraków 2007.
- Szreder M., *Metody i techniki sondażowych badań opinii* (Methods and Techniques Used in Opinion Polls), PWE, Warszawa 2010.