

# Studium możliwości rewitalizacyjnych Pałacu Ślubów w Sosnowcu na tle wybranych modernistycznych pawilonów z lat 60. i 70. XX wieku



dr inż. arch.

**BARBARA UHEREK-BRADECKA**

Wyższa Szkoła Techniczna w Katowicach  
Wydział Architektury Budownictwa  
i Sztuk Stosowanych

ORCID: 0000-0001-8222-1488



**JAKUB STOJECKI**

Wyższa Szkoła Techniczna w Katowicach  
Wydział Architektury Budownictwa  
i Sztuk Stosowanych

ORCID: 0000-0001-8834-506X

Wśród obiektów modernistycznych wznoszonych w Polsce w latach 60. i 70. XX wieku można wyodrębnić wyjątkową grupę – typ zabudowy pawilonowej realizującej w pełni 5 zasad architektury modernistycznej Le Corbusiera. W artykule przedstawiono wybrane przykłady takich budynków.

## Wstęp

Konieczność ochrony architektury historycznej minionych epok nie budzi wątpliwości. Każda epoka pozostawia po sobie wiele budynków, jednak w każdej z nich są obiekty wybitne, które należy bezwzględnie zachować i chronić ze względu na ich formę, nowatorskość czy symboliczne znaczenie, które tworzy *genius loci* [1]. Jeżeli jednak przenieśmy nasze rozważania na czas bliższy nam, na okres modernizmu, zaczynają się pojawiać wątpliwości, czy architekturę tę rzeczywiście należy chronić, a jeżeli tak, to w jakim stopniu [2]. Brak rozwiązania kwestii ochrony obiektów modernistycznych skutkuje tym, że wiele z nich zostaje przebudowanych bez uszanowania ich pierwotnego wyglądu i funkcji, a część znika bezpowrotnie, mimo iż były ikonami swojej epoki. Wystarczy wspomnieć wyburzenie Supersamu w Warszawie przy ulicy Puławskiej czy dworca PKP w Katowicach – powszechnie nazywanego „Brutalem” dzieła architektów tworzących grupę „Tygrisy”. Marta Urbańska w artykule *Polska architektura późnego modernizmu – kategorie stanu zachowania, syntetyczne studia przypadków i dylematy konserwacji* dokonuje zdefiniowania stanu obiektów architektury modernistycznej, dzieląc ją na: zniknięcie przez wyburzenie, trwanie w stanie ruiny, głęboką przebudowę i adaptację nierespektującą charakter autentycznej architektury, modernizację respektującą częściowo charakter oryginalnej architektury, konserwację z zachowaniem dotychczasowej funkcji oraz udaną konserwację i adaptację do nowych funkcji [3]. W niniejszym artykule przedstawiono wybrane przykłady obiektów pawilonów modernistycznych, które są przykładami ada-



Rys. 1. Pałac Ślubów w Katowicach, widok z roku 1978 – fotografia archiwalna Łukasz Brzenczek, źródło: <https://katowice.fotopolska.eu/6531,foto.html> [dostęp: 10.05.2021]



Rys 2. Pawilon Meblowy w Warszawie przy ulicy Przeskok – fotografia archiwalna, źródło <https://www.szukajwarchiwach.gov.pl/en/jednostka/-/jednostka/12169608/obiekty/617922> [dostęp: 10.05.2021]

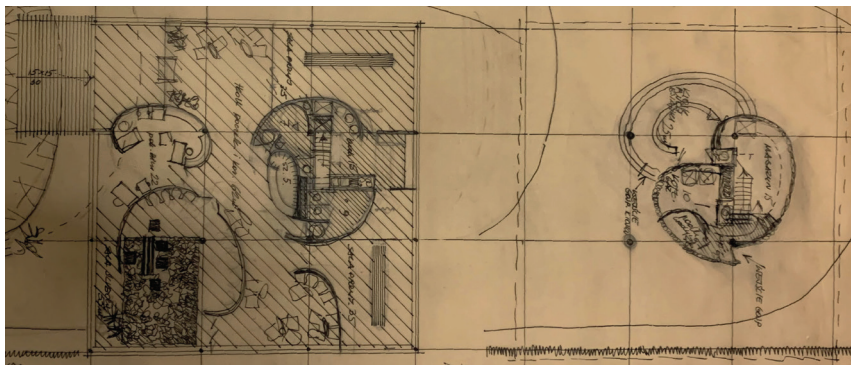
ptacji nierespektujących oryginalnej funkcji ani charakteru oryginalnej zabudowy oraz autorską próbę przywrócenia pierwotnej funkcji jednemu z nich – Pałacowi Ślubów w Sosnowcu, przeprowadzoną zgodnie z pierwotnymi założeniami projektowymi, które oparte są na studiach oryginalnych dokumentów projektowych.

### Wyjątkowość pawilonów

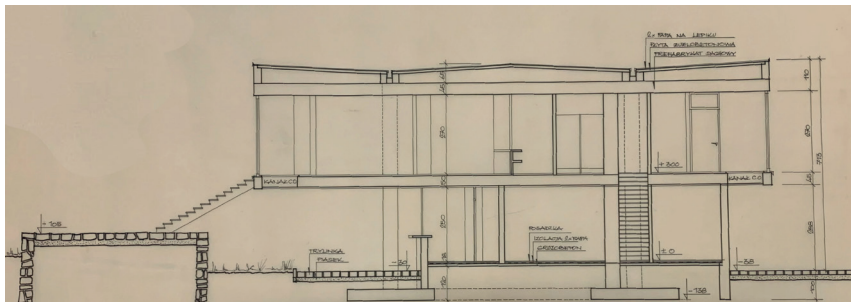
Wśród budynków modernistycznych lat 60. i 70. XX wieku ciekawą i charakterystyczną grupę stanowią wolnostojące piętrowe obiekty – zwane pawilonami. Ich główny poziom użytkowy zazwyczaj wznosi się ponad terenem, często na słupach (pilotis), plan jest wolny – lub aranżowany dowolnie, elewacje mają pasmowe okna, a dachy są płaskie. Są to więc obiekty *stricto* nawiązujące do wzorca architektury modernistycznej stworzonego przez Le Corbusiera (konstrukcja budynku na słupach, poziome okna, płaskie dachy swobodny plan, dowolnie kształtowana elewacja) [4] – Willi Savoy. Lata 60. i 70. XX wieku to czas, gdy w Polsce po zakończeniu projektowania według doktryny socrealizmu narzuconego państwu polskiemu przez Związek Radziecki architekci dostali więcej swobody. Zaczynają powstawać w Polsce budynki kontynuujące nurt modernistyczny, który przerwała II wojna światowa [5]. Obiekty pawilonowe o śmiałych konstrukcjach i często nowatorskich rozwiązaniach technologicznych, jak ogrzewanie podłogowe w Pałacu Ślubów, zwanym także Pawilonem Ślubów, w Sosnowcu, stanowią przykład wcielenia w życie postulatów stylu międzynarodowego. Obiekty pawilonowe wznoszone w Polsce w czasie wyróżniają się znaczną różnorodnością funkcji. Mieściły w sobie zarówno użytkowe przestrzenie handlowe (pawilony meblowe w Gdańsku przy ulicy Wały Jagiellońskie 2/4 oraz w Warszawie przy ulicy ul. Przeworski, Dom Książki Uniwersus w Warszawie przy ulicy Belwederskiej 20/22 czy pawilon Cepelii w Warszawie przy ulicy Marszałkowskiej 99/101), jak i reprezentacyjne przestrzenie wnętrz urzędu stanu cywilnego (wyburzony w 2011 roku Pałac Ślubów w Katowicach, Pałac Ślubów w Chorzowie oraz Pałac Ślubów w Sosnowcu). Do różnych funkcji zostały przystosowane także obecnie. Zarówno okres lat 90., jak i początek XX wieku to czas, w którym poddano te obiekty wielu rozbudowom oraz przebudowom niszczącym ich oryginalne wartości i charakter. Nowi właściciele działający w początkach gospodarki wolnorynkowej nie byli bowiem zorientowani na ochronę wartości architektonicznych czy krajobrazu miejskiego.

### Przykłady obiektów

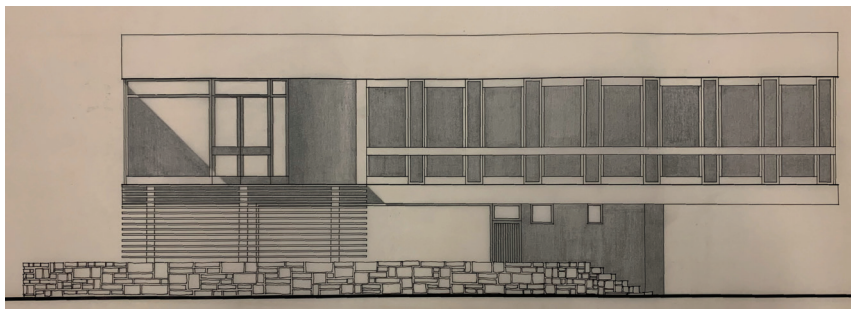
Do artykułu wyselekcjonowano obiekty z lat 60. i 70. XX wieku, jednak należy zwrócić uwagę na to, że poza tą cezurą czasową powstały także inne. Kryterium wyboru pre-



Rys. 3. Archiwalny szkic projektowy Pałacu Ślubów w Sosnowcu, źródło: Instytut Dokumentacji Architektury Biblioteki Śląskiej w Katowicach, dzięki uprzejmości Bogusława Małuseckiego i Igi Herok-Turskiej



Rys. 4. przekrój projektowy Pałacu Ślubów w Sosnowcu, źródło: Instytut Dokumentacji Architektury Biblioteki Śląskiej w Katowicach, dzięki uprzejmości Bogusława Małuseckiego i Igi Herok-Turskiej



Rys. 5. Widok elewacji Pałacu Ślubów w Sosnowcu, źródło: Instytut Dokumentacji Architektury Biblioteki Śląskiej w Katowicach, dzięki uprzejmości: Bogusława Małuseckiego i Igi Herok-Turskiej

zentowanych obiektów było zwrócenie uwagi na brak respektowania oryginalnych walorów pawilonów przy prowadzonych przebudowach. Wśród prezentowanej grupy możemy wprawdzie znaleźć także obiekty, które zostały zrewitalizowane i stanowią przykład trafnej modernizacji oraz adaptacji do nowej funkcji, jednak są to rzadkie przypadki. Sztandarowym przykładem trafnej rewitalizacji ze zmianą funkcji jest warszawski „Zodiak”, będący niegdyś częścią założenia ściany wschodniej ulicy Marszałkowskiej – pieszego pasażu handlowego, a obecnie pełniący funkcję Warszawskiego Pawilonu Architektury – miejsca służącego mieszkańcom stolicy, w którym odbywają się wystawy i dyskusje o architekturze [6]. Znamienita większość pawilonów jest jednak w o wiele gorszej kondycji lub całkowicie zniknęła, jak Katowicki Pałac Ślubów, wybitne dzieło Mieczysława Króla, znajdujące się niegdyś przy al. Władysława Korfańskiego 14, który został wyburzony w 2011 roku. Po-

dobny los spotkał Pawilon Meblowy w Warszawie mieszczący się kiedyś przy ulicy Przeskok. Obiekt ten, wzniesiony w 1962 roku, będący dziełem architektów Henryka Borowego i Andrzeja Kocięckiego, bezpowrotnie zniknął z krajobrazu stolicy w 2013 roku.

Wystarczy jednak spojrzeć na inne, zachowane jeszcze obiekty – pawilon Cepelii w Warszawie przy ulicy Marszałkowskiej 99/101, autorstwa Zygmunta Stępińskiego, zrealizowany w 1966 roku, Pawilon Meblowy postawiony w Gdańsku przy ulicy Wały Jagiellońskie 2/4 przez Lecha Kadłubowskiego w 1961 roku czy też budynek Domu Książki Uniwersus, projektowany jako Pawilon Ekspozycyjny Radzieckiej Myśli Technicznej, obecnie pełniący funkcję biurowca, wzniesiony w Warszawie w latach 1975–1980 według projektu Leszka Solonowicza, Ryszarda Lisiewicza i Arkadiusza Starskiego z wnętrza mi Włodzimierza Kaczmarczyka – by zdać sobie sprawę, że według podziału stanu zacho-





Rys. 6. Pałac Ślubów w Sosnowcu; wygląd pierwotny, źródło: [http://archiwum.41-200.pl/picture.php?/862/tags/252-palac\\_slubow](http://archiwum.41-200.pl/picture.php?/862/tags/252-palac_slubow) [dostęp: 12.05.2021]



Rys. 7. Pałac Ślubów w Sosnowcu; stan obecny (fot. Jakub Stojceki, 2.04.2021)



Rys 8. Pałac Ślubów w Chorzowie; stan obecny (fot. Jakub Stojceki, 12.05.2021)

wania zaproponowanego przez Martę Urbańską [3] wszystkie one mieszczą się w kategorii „atrapy” lub głębokiej przebudowy i adaptacji nierespektującej charakteru autentycznej architektury. Dzieje się tak, mimo że część z tych obiektów jest wpisana na listę współczesnych budynków godnych zachowania.

Wśród zachowanych budynków przykładem najbardziej drastycznym, ukazującym całkowity brak poszanowania dla pierwotnego wyglądu i charakteru obiektu, jest Pawilon Ślubów w Sosnowcu, którego autorami są Aleksander Franta i Henryk Buszko [5]. Obiekt był wielokrotnie poddawany przebudowom. Pierwszej dokonano już w połowie lat 80., przenosząc część administracyjną na dolne piętro. Biorąc pod uwagę stan obecny, nie może być już jednak nawet mowy o adaptacji z brakiem poszanowania istniejącego obiektu, gdyż ten praktycznie zniknął w procesach licznych przebudów i adaptacji, jakim był podany. W pierwszej dekadzie XXI wieku zmianie uległa nie tylko funkcja budynku (obecnie jest w nim klub oraz restauracja), ale także podział wnętrza i przede wszystkim wygląd zewnętrzny. Konstrukcja obiektu zniszczona przez drgania przenoszone z pobliskiej estakady musiała zostać wzmocniona. W tym celu zostały dołożone zewnętrzne elementy stalowe, które są widoczne ponad płaskim dachem. Zabudowano całkowicie parter wsparty niegdyś na czterech okrągłych filarach mieszczących wewnątrz odwodnienie dachu.

W 2017 roku w poziomie parteru rozpoczął się proces obudowywania obiektu kolumnami oraz arkadami. Wtedy to budynek został nominowany do plebiscytu Makabryty. Po protestach mieszkańców oraz lokalnego środowiska architektonicznego w tym samym roku prywatny właściciel zdemontował arkadowy stelaż zamontowany w parterze bryły, jednak zabieg ten nie poprawił sytuacji budynku [7]. W niczym nie przypomina on tego projektowanego, choć porównać go można z bliźniaczym obiektem tego samego duetu architektów wzniesionym w parku Hutników w Chorzowie, który także nie oparł się przebudowom (bez konsultacji z projektantami wymieniono stolarkę okienną, wprowadzono windę zewnętrzną, która znacznie zniekształciła elewację frontową).

### Ocena stanu zachowania

Jak pisze A Kwiatkowska [8], „Główne założenia programowo-ideowe architektury modernizmu, np. poszukiwanie nowatorskich koncepcji architektonicznych, [...] innowacyjność w posługiwaniu się awangardowym językiem form, korzystanie z nowych materiałów i technologii czy uwrażliwienie architektów na potrzeby społeczne zostały wpisane na trwałe do teorii architektury, ulegając tylko pewnym przewartościowaniom w ciągu ostatniego stulecia”. Z całą pewnością jednak roz-





Rys. 9. Odlew reklamowy przedstawiający grillowanego kurczaka przed Pałacem Ślubów w Sosnowcu (fot. Jakub Stojcecki, 6.11.2020)

ważania na temat wątku „uwrażliwienia” należałoby obecnie rozszerzyć o wrażliwość na istniejącą już architekturę modernistyczną, zwłaszcza tę z lat 60. i 70. XX wieku. Wprawdzie można obecnie zaobserwować rosnące zainteresowanie tą architekturą wśród różnych grup społecznych [9], jednak swoisty renesans, jaki nastąpił, nie wniósł istotnych zmian w sposobach podejścia do jej ochrony czy przebudów. Budynek ten są malowane na krzykliwe kolory i swobodnie przekształcone przez dodawanie do nich różnych elementów zniekształcających ich pierwotny wygląd. Do najczęstszych działań należy zabudowywanie w obrysie pierwotnie wolnego parturu – czyli niwelacja jednego z fundamentalnych założeń modernizmu. Ponadto dowolnie montuje się na nich reklamy, umieszcza banery zastępujące nieraz całą powierzchnię elewacji, obkleja przeszklenia folią. Miejsce małej architektury im towarzyszącej zajmują karykaturalne odlewy z żywicy malowane farbami akrylowymi, co dopełnia niejako obrazu destrukcji.

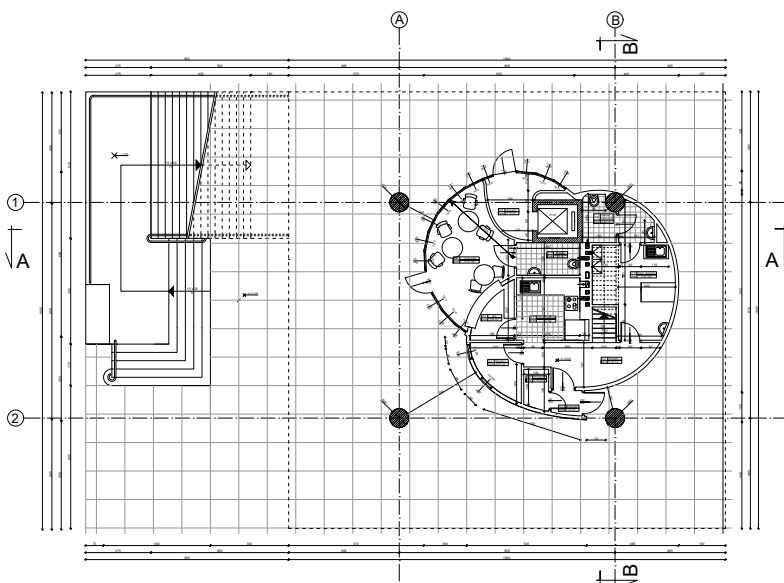
### Próba przywrócenia dawnej funkcji i wyglądu

Prezentowany projekt dyplomowy współautora artykułu jest autorską próbą przywrócenia budynku do stanu pierwotnego. Obiekt został wybrany jako studium przypadku ze względu na całkowitą destrukcję pierwotnego wyglądu oraz zakres przeprowadzonych przy jego przebudowach prac, które całkowicie zmieniły jego pierwotny wygląd, a także ze względu na to, że istnieje oryginalna dokumentacja projektowa, z której można skorzystać przy proponowanych rozwiązaniach rewitalizacyjnych. Koncepcja obejmuje przywrócenie pierwotnej funkcji oraz renowację budynku Pałacu Ślubów zlokalizowanego przy ulicy 3-go Maja 39a w Sosnowcu. Ma to być miejsce, które na nowo odzyska dawną świetność i znów będzie gościł w swych murach szczęśliwych nowożeńców wraz z ich rodzinami. Przewiduje się także, że swoją działalność wznowi funkcjonująca niegdyś na parterze kawiarnia. Szczególnie

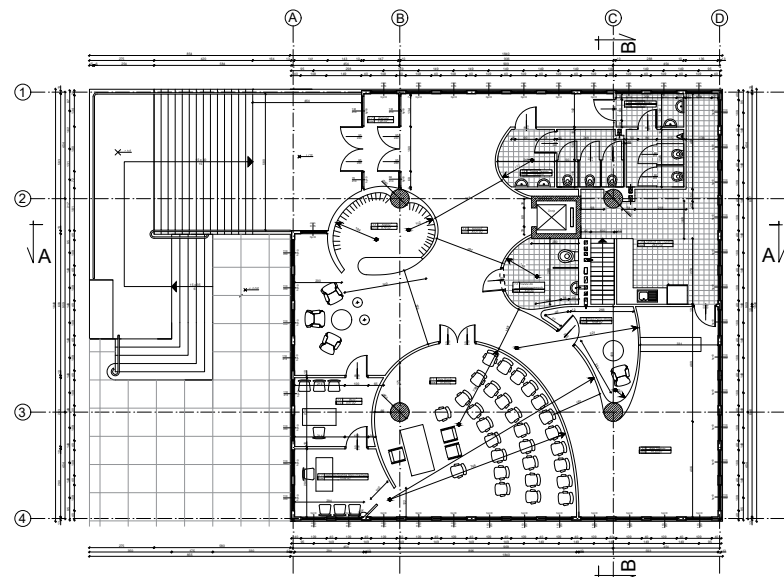
w okresie letnim ma ona zapewnić odpoczynek i ochłodę w swych podcieniach osobom spacerującym w stronę parku Sieleckiego. Przywrócenie pierwotnej funkcji ma również duży aspekt kulturowy i socjologiczny. Dla sosnowiczian bowiem budynek ten ma ogromne znaczenie sentymalne, gdyż był on świadkiem zawarcia małżeństwa znacznej części mieszkańców miasta.

Układ ścian wewnętrznych w obiekcie stoi w opozycji do jego prostej, kubicznej formy zewnętrznej. Niczym w baroku zaskakuje nas finezją, złudzeniami i niespodziankami oraz nieco secesyjną miękką linią. Aleksander Franta i Henryk Buszko w sposób przeciwny do prostej elewacji we wnętrzu proponują miękkie, pofalowane ściany tworzące otwarcia widokowe w określonych kierunkach oraz sprawiają wrażenie otulenia odbiorcy białym gładkim materiałem. Przywrócenie wnętrza jest zatem koniecznością dla pełnego odbioru

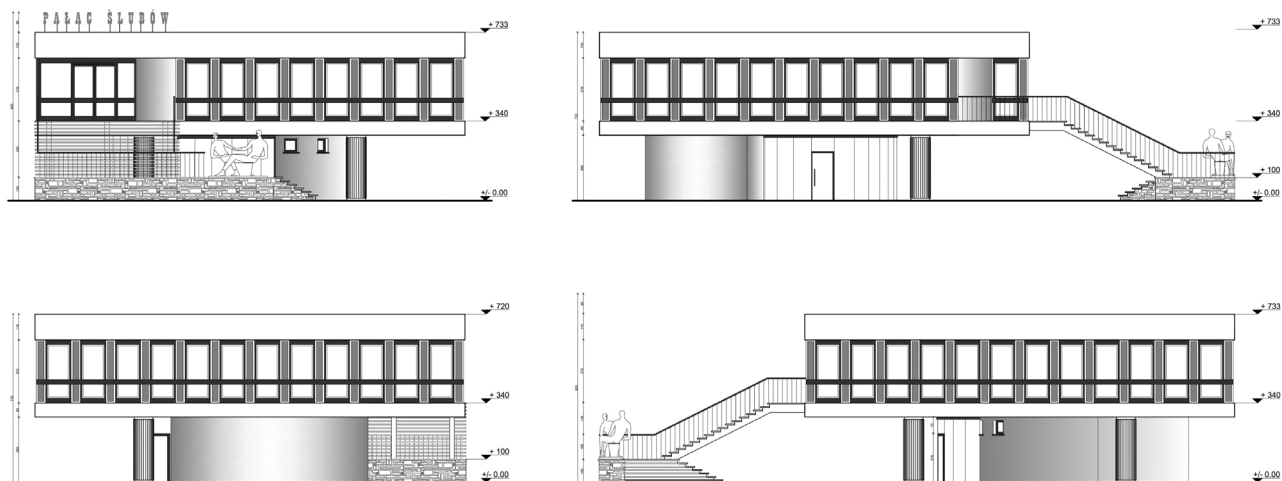
ru dzieła, jakie stworzyli architekci. W projekcie założono przywrócenie wewnętrznego układu funkcjonalno-przestrzennego z lekkimi modyfikacjami, które były koniecznością dostosowania obiektu do obecnie obowiązujących przepisów i norm prawnych. Mowa głównie o: windzie oraz toalecie dla osób niepełnosprawnych, toalecie damskiej i męskiej, zapleczu socjalnym dla personelu kawiarni oraz pokoju panny młodej. Po analizie dokumentacji archiwalnej i projektu odnalezionego w Instytucie Dokumentacji Architektury Biblioteki Śląskiej w Katowicach stało się jasne, że projektanci mieli inny plan, a życie szybko go zweryfikowało. Pierwotnie Aleksander Franta i Henryk Buszko zaprojektowali elewację, gdzie wątek okien jest rozdzielony cienkimi filarkami międzyokiennymi, co bez wątpienia czerpie swój rodowód z modernizmu przedwojennego, jednak metalowa listwa usytuowana w 1/3 wysokości od dołu nadaje dy-



Rys. 10. Rzut parteru – projekt; opracowanie własne Jakub Stojcecki, maj 2021



Rys. 11. Rzut piętra – projekt; opracowanie własne Jakub Stojcecki, maj 2021



Rys. 12. Elewacje projektowane na bazie dokumentacji archiwalnej; opracowanie własne Jakub Stojcki, maj 2021

namiczności i sznytu lat 50. Bardziej finezyjna oraz złożona w swej formie elewacja najprawdopodobniej okazała się za droga dla władz miasta i przyjęto wariant prostszy oraz nowocześniejszy jak na tamte czasy – czyli wielkie okno z mijankowym szprosem. Projekt zakłada uczynienie niemożliwego możliwym, czyli zrealizowanie pierwotnej idei, która nie powstała w momencie wznoszenia budynku. Powrót do pierwotnej, oryginalnej elewacji, która znajduje się od 50 lat na papierze, ujrzy światło dzienne i dopełni dzieła: budynek będzie w końcu wyglądał tak, jak sobie to wymarzyli jego twórcy. Dość radykalnym, ale koniecznym zmianom musi zostać poddana konstrukcja obiektu, a konkretnie stropodach. Zniszczenia wywołane przez drgania przenoszone z pobliskiej estakady wymusiły jej wzmocnienie. W tym celu zostały dołożone zewnętrzne elementy stalowe, które są widoczne ponad płaskim dachem. W projekcie przyjęto całkowite rozebranie stropodachu i zastosowanie cieńszego oraz bardziej wytrzymałego strunobetonu, co pozwoli pozbyć się szpecącej stalowej konstrukcji przeczącej jednej z głównych zasad modernizmu – płaskiemu dachowi.

### Podsumowanie

Bez wątplenia należy chronić pawilonową architekturę modernistyczną, gdyż stanowi ona istotną część naszego dziedzictwa kulturowego. Prezentowane autorskie rozwiązanie projektowe jest próbą odtworzenia wartości obiektu oraz przestrzeni miejskiej przez przywrócenie obiektu do stanu pierwotnego, zgodnego z zamysłem projektantów. Zdaniem autorów działania nie zawsze muszą być jednak tak radykalne, a granice interwencji powinny być ustalane i wyznaczane w procesie dialogu specjalistów (architektów, konserwatorów zabytków, planistów, historyków, socjologów) oraz odbiorców architektury – mieszkańców miast. Ponadto należy zwrócić uwagę na to, że działania podjęte w kategorii

pojedynczych obiektów przyniosą tylko częściowy efekt – zachowanie i poprawę jakości wizualnej jedynie fragmentu tkanki miejskiej. Podejmując temat rewitalizacji czy przebudowy architektury modernistycznej, ale także architektury w pojęciu ogólnym, należy bowiem zwrócić uwagę na poprawę jakości całego środowiska zbudowanego, w którym konkretny budynek się znajduje [10]. Niezależnie więc od formy ingerencji w obiekt, jak pisze M. Urbańska, „naczelnym celem powinna być harmonizacja przestrzeni przez kulturę projektową...” [3], a to możemy osiągnąć jedynie przez całościowe podejście i integrację budynku z często przebudowaną już tkanką miejską wokół niego.

### Literatura

- [1] Sańczuk A. Uchronić modernizm od zapomnienia, <https://www.porta.com.pl/otworzysiena/architektura/uchronic-modernizm-od-zapomnienia> [dostęp: 5.05.2021].
- [2] Kubiak S.P., *Modernizm zapoznany*. Architektura Poznania..., Centrum architektury, ISBN: 9788393771646, 2019.
- [3] Urbańska M. Polska architektura późnego modernizmu – kategorie stanu zachowania, syntetyczne studia przypadków i dylematy konserwacji, „Wiadomości Konserwatorskie” [„Journal of Heritage Conservation”], 4/2016, s. 56–65.
- [4] Choay F. Le Corbusier, George Braziller, 1960, ISBN-13: 978-0807601044, s. 24.
- [5] Barucki T. Zielone Konie/Green Horses, Salix Alba, 2015, ISBN 978-83-930937-8-6.
- [6] <https://pawilonzodiak.pl/historia-miejsc/> [dostęp 10.05.2021].
- [7] <https://www.bryla.pl/bryla/7,85300,23163909,z-dawnego-palacu-slubow-w-sosnowcu-zniknel-y-kolumienki-nie.html> [dostęp: 10.05.2021].
- [8] Kwiatkowska A. Pięć filarów myśli społeczno-architektonicznej modernizmu. Refleksje o dziedzictwie idei modernizmu w architekturze mieszkaniowej, „Architectus 2006, nr 2 (20), s. 60–61.
- [9] Łukasiuk M. Renesans architektury modernizmu jako fenomen społeczny, „Politeja” 2014, 1/27, s. 245–261.
- [10] Paperny V., *Modernism and destruction In architecture. Ruins of Modernity*, Duke University Press, 2009, ISBN(s): 9780822390749, DOI: 10.1515/9780822390749-006.

DOI: 10.5604/01.3001.0015.0417

PRAWIDŁOWY SPOSÓB CYTOWANIA  
Uherek-Bradecka Barbara, Stojcki Jakub, 2021, Studium możliwości rewitalizacyjnych Pałacu Ślubów w Sosnowcu na tle wybranych modernistycznych pawilonów z lat 60. i 70. XX wieku, „Builder” 8 (289). DOI: 10.5604/01.3001.0015.0417

**Streszczenie:** Wśród obiektów modernistycznych wznoszonych w Polsce w latach 60. i 70. XX wieku można wyodrębnić wyjątkową grupę – typ zabudowy pawilonowej realizującej w pełni 5 zasad architektury modernistycznej Le Corbusiera. W artykule przedstawiono wybrane przykłady takich budynków oraz zwrócono uwagę na stan ich zachowania i stopień przekształcenia względem pierwotnej formy oraz funkcji. Przedstawiono szerzej przypadek najbardziej drastycznego braku poszanowania istniejącego obiektu, jakim jest przebudowa Pałacu Ślubów w Sosnowcu, oraz autorską propozycję przywrócenia obiektu do stanu pierwotnego.

**Słowa kluczowe:** modernizm, stan zachowania architektury, pawilony modernistyczne, adaptacja zabytku

**Abstract:** REVITALIZATION OPPORTUNITIES CASE STUDY OF WEDDING PALACE IN SOSNOWIEC ON THE BACKGROUND OF SELECTED MODERNIST PAVILIONS FROM THE 1960'S AND 1970'S. Among the modernist buildings erected in Poland in the 1960s and 1970s, we can distinguish a unique group – a type of pavilion development, fully implementing the 5 principles of Le Corbusier's modern architecture. The article presents selected examples of such buildings and highlights the state of their preservation and the degree of transformation in relation to their original form and function. The case of the most drastic lack of respect for the existing building, which is the reconstruction of the Wedding Palace in Sosnowiec, and the original proposal to restore the building to its original state are presented in more detail.

**Keywords:** modernism, the state of preservation of architecture, modernist pavilions, adaptation of historic building