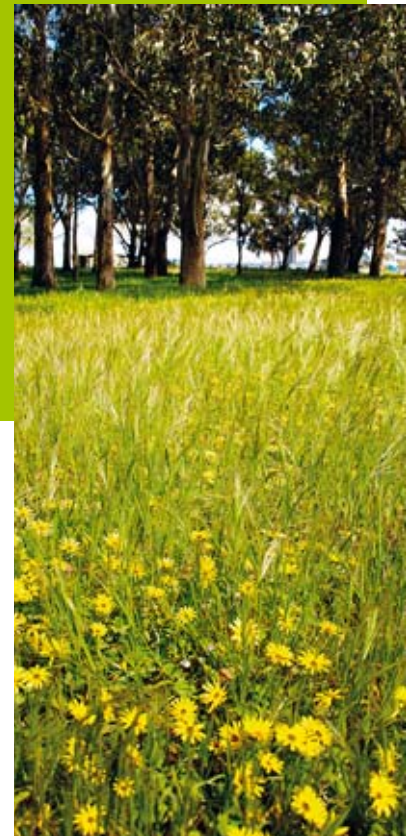


Anna Żyła, główny ekolog, Bank Ochrony Środowiska S.A.

# Możliwości FINANSOWANIA INWESTYCJI OZE



Projekt „Polityki energetycznej Polski do 2030 roku” wymienia wśród podstawowych kierunków m.in. ograniczenie oddziaływania energetyki na środowisko i rozwój wykorzystania odnawialnych źródeł energii. Ciężar finansowania inwestycji niezbędnych do osiągnięcia tych celów będzie – w głównej mierze – spoczywał na samych inwestorach. Według danych GUS za 2007 r. nakłady na środki trwałe w ochronie środowiska finansowane były w blisko 48% przez właścicieli inwestycji. W nakładach na odnawialne źródła energii było to ponad 65%. Jednak, biorąc pod uwagę fakt, że ok. 10% środków wydatkowanych na inwestycje ochrony środowiska i blisko 7,5% środków przeznaczonych w 2007 r. na odnawialne źródła energii pochodziło z kredytów i pożyczek krajowych, w tym bankowych, śmiało można stwierdzić, że bez udziału banków część inwestycji nie mogłaby powstać.

Instrumentów, które mogą być wykorzystywane przez banki do finansowania inwestycji, w tym zadań związanych z ochroną środowiska, jest wiele. Są to przede wszystkim kredyty inwestycyjne, także te, które służą finansowaniu przedsięwzięć realizowanych w formule trzeciej strony lub partnerstwa publiczno-prywatnego. Podobną możliwość stwarza emisja obligacji (komunalnych i korporacyjnych), które są elastycznym instrumentem, umożliwiającym szybki dostęp do źródeł finansowych, dostosowanie finansowania do potrzeb inwestycyjnych, a także dającym możliwość pozyskania środków stanowiących wkład własny w projekty współfinansowane w ramach programów pomocowych wspieranych przez UE.

## ■ Kredyty preferencyjne

Szczególnym instrumentem finansowym są kredyty preferencyjne, łączące środki pochodzące z rynku pieniężnego (bankowe) ze środkami donatorów, dysponujących funduszami przeznaczonymi na konkretny cel, w tym przypadku na ochronę środowiska. Takie połączenie stwarza rodzaj dźwigni finansowej, pomnażającej dostępne fundusze i spełniającej jednocześnie rolę stymulatora rynku inwestycji proekologicznych. Kredyty preferencyjne charakteryzują się niższym w stosunku do rynkowego oprocentowaniem, możliwością uzyskania karencji w spłacie kapitału, dostosowaniem warunków kredytu do specyfiki inwestycji. Bank Ochrony Środowiska SA wyróżnia się na rynku proekologicznych kredytów preferencyjnych. BOŚ tego rodzaju finansowanie traktuje jako realizację swojej misji, związanej z wypełnianiem polityki państwa w zakresie ochrony środowiska i wspierania rozwoju regionalnego, m.in. poprzez bankową obsługę przedsięwzięć służących ochronie środowiska.

W ciągu 18 lat istnienia BOŚ S.A. udzielił ponad 44 tys. kredytów na finansowanie działań proekologicznych w łącznej kwocie blisko 8,5 mld zł. Klientami banku są osoby prywatne, przedsiębiorcy, jednostki samorządu terytorialnego. Do końca 2008 r. w BOŚ udzielono ponad 2 tys. kredytów na zadania związane z wykorzystaniem odnawialnych źródeł energii, w łącznej kwocie sięgającej prawie 750 mln zł. Finansowane były różne inwestycje. Zarówno te, które służą produkcji ciepła, jak i energii elektrycznej – kolektory słoneczne, pompy ciepła, kotły opalane biomasą, małe elektrownie wodne, elektrownie wiatrowe, produkcja biopaliw, wykorzystanie biogazu, a także geotermia wraz z przyłączami. Również skala kredytowanych zadań jest bardzo szeroka – od małych źródeł, służących zaopatrzeniu w ciepło pojedynczych gospodarstw, po duże farmy wiatrowe.

## ■ Współpraca z WFOŚiGW

Jako przykład kredytów preferencyjnych mogą posłużyć udzielane przez BOŚ kredyty wynikające ze współpracy z Wojewódzkimi Funduszami Ochrony Środowiska i Gospodarki Wodnej. Udzielane są one w oparciu o umowy zawierane pomiędzy Bankiem, a poszczególnymi WFOŚiGW. Oferta jest zróżnicowana i w każdym województwie może dotyczyć innego rodzaju inwestycji. Ponadto w poszczególnych województwach warunki kredytowania są odmienne, a różnice dotyczą zarówno zakresu zadań, maksymalnej kwoty kredytu, długości okresu kredytowania, jak i – przede wszystkim – wysokości oprocentowania. Szczegółowe informacje dostępne są na stronie internetowej Banku: [www.bosbank.pl](http://www.bosbank.pl). i w placówkach BOŚ.

”

**BOŚ to pierwsza instytucja finansowa w Polsce, która poddała się audytowi badającemu wpływ na stan klimatu**

Duże inwestycje, wykraczające skalą techniczną lub finansową poza warunki określone w umowach z WFOŚiGW (np. farmy wiatrowe), kredytowane są przez BOŚ na warunkach indywidualnych, niekiedy również z wykorzystaniem środków „zmiękczających” warunki.

## ■ Kredyty dla małych i średnich przedsiębiorstw

Bankowe środki krajowe uzupełniane są dopływem środków zagranicznych, kierowanych w formie linii kredytowych na cele, które również

mogą być związane z ochroną środowiska. Przykładem jest funkcjonująca aktualnie w BOŚ linia niemieckiego banku Kreditanstalt für Wiederaufbau. Na mocy umowy z KfW, BOŚ udziela na określonych warunkach kredytów wspomagających realizację inwestycji podejmowanych przez małe i średnie przedsiębiorstwa. Istotną cechą tych kredytów jest możliwość uzyskania długiego (do 2 lat) okresu karencji w spłacie kapitału. Środki mogą być przeznaczone na zadania inwestycyjne o charakterze proekologicznym, w tym na odnawialne źródła energii.

## ■ Doradztwo ekologiczne

BOŚ wyróżniają także usługi doradztwa ekologicznego, realizowane przez Ekologów Oddziałów - osoby będące specjalistami z zakresu inżynierii środowiska, posiadające równocześnie doświadczenie bankowe. Jest to kadra, której zadaniem jest m.in. pomoc inwestorowi w znalezieniu najbardziej korzystnych i najlepiej przystosowanych do realizowanej inwestycji produktów bankowych. Mogą oni też podpowiedzieć, jakie są inne możliwości uzyskania środków na realizowane przedsięwzięcie, a nawet pomóc we właściwym przygotowaniu inwestycji od strony formalno-prawnej. To niewątpliwy atut Banku.

Warto także dodać, że BOŚ identyfikuje się z ekologią nie tylko w sferze działań biznesowych. BOŚ to pierwsza instytucja finansowa w Polsce, która poddała się (w czerwcu 2008 r.) audytowi badającemu wpływ na stan klimatu. Na bazie danych z 2007 r. obliczono wielkość emisji gazów cieplarnianych związanych z działalnością Banku, uwzględniając zarówno funkcjonowanie centrali, jak i wszystkich 109. placówek Banku. Kolejnym krokiem będzie podjęcie działań rekompensujących emisję zanieczyszczeń przeliczonych na dwutlenek węgla i poszukiwanie możliwości dalszych oszczędności w zużyciu energii i zmniejszenia oddziaływania na środowisko.

□