

DOI: 10.21005/pif.2017.29.A-01

## THE BEAUTY OF THE SACRAL ARCHITECTURE PIĘKNO ARCHITEKTURY SAKRALNEJ

**Zbigniew Władysław Paszkowski**

Prof. dr hab. inż. arch.

Katedra Historii i Teorii Architektury  
Wydział Budownictwa i Architektury  
Zachodniopomorski Uniwersytet Technologiczny w Szczecinie

### ABSTRACT

The author attempts to answer questions, what is beauty in architecture and how to define beauty in relation to sacrum, bearing in mind the subjective and social perception and a need for beauty, especially in the sphere of sacrum. He analyses the workshop of the designer, struggling with form, structure and environment and his vision of beauty. The author analyzes several examples defining relations between beauty and sacrum.

Key words: architecture, beauty in architecture, sacral architecture.

### STRESZCZENIE

Autor podejmuje próbę odpowiedzi na pytania, czym jest piękno w architekturze i jaką pełni rolę w architekturze sakralnej, mając na uwadze subiektywne i społeczne odczuwanie cech piękna i zapotrzebowanie na piękno, zwłaszcza w sferze sacrum. Analizuje warsztat architekta-twórcy zmagającego się z formą, konstrukcją, substancją i otoczeniem oraz jego wizję piękna. Autor analizuje kilka wybranych przykładów określających relację piękna i sacrum.

Słowa kluczowe: architektura, piękno w architekturze, architektura sakralna.

## 1. INTRODUCTION

Beauty is a concept that philosophy has been dealing with since antiquity. Vitruvius recommended that the architecture should be useful, lasting and beautiful. Defining the notion of beauty was an innumerable expression throughout history. Tatarkiewicz [7] gives a threefold description of the beauty that was discussed throughout history. These are notions of - the beauty in the highest sense of the aesthetic and ethical (moral), according to the medium-term saying: "*pulchrum et perfectum idem est*", - beautiful in a purely aesthetic sense, and thus limited to issues that only cause the aesthetics covering the visual, sound and abstract sphere (thought). This definition of beauty is most widely used in European culture. The third concept of beauty narrows it to the sphere of aesthetics associated with visual perception.

Despite neglecting the value of aesthetics in today's multi-faceted discourse about architecture for functionality and economics, the notion of beauty constantly evolves and requires research and analysis as it is today. Sacral architecture is an area in which beauty plays an extraordinary role. This article was inspired by the conference "Beauty in Sacrum", held in April 2016 in Białystok [6]. The following statement on beauty in sacred architecture presents the author's personal reflections on the subject of the Conference and has not been published previously.

## 2. THE SACRAL ARCHITECTURE IN IT'S PURSUIT TO BEAUTY

Sacral architecture in its nature is based on the pursuit of beauty. By starting this paper with his statement, the author has put forward a thesis that the inspirational and shaping factor of sacred architecture is the pursuit of its creators for beauty. So what is the beauty of architecture today?

Is it a subjective feeling, an expression of the individual perception of the object, dependent on the personal reception of the artistic message, the inner sensitivity of the recipient, the mood, the attention? Or is it an objective, measurable, expressive artistic canon, to be followed? The answer to this question is the main motive of the discourse between classical and modern orders, between established classical canon and the constant search for beauty. The canon of classical beauty in architecture can be defined as the pursuit of beauty, which resonates with ideal proportions, composition and geometry, the canon resulting from the classical theory of beauty, named by Tatarkiewicz The Great Theory [7]. Constant search for other new forms of beauty in architecture is an unfathomable aesthetic experience, found in created forms, lines, shapes, solids and colors, as well as associations, emotions, between coherent, closed, defined form - and the open one, creative composition of unlimited possibilities, but also with a number of traps. I think you can also consider many other definitions that will analyze this to varying degrees and from many sides.

## 3. BEAUTY IN THE SUBJECTIVE ASSESSMENT

Beauty in the subjective assessment is easier to define. The best way to define beauty in architecture is by subjective analysis of its examples, which we will consider to be worthy of this feature in some way. The question of what beauty is and what is not, we can answer by enumerating these objects which we like, which affects us or those we consider to be deprived of beauty, evoking indifferent feelings of fear or distaste. It will be a subjective definition, but true, because it comes from our individual sensations. Beauty as a perceptual feeling of the world around us, is well known to us. However, it must be borne in mind that we speak in the different way about the beauty as creators, architects, sculptors, artists, painters and art conservators, who in their daily work have to deal with the constant need for aesthetic appreciation, defining beauty and the evaluating own and others' works. Here is an objective assessment of beauty needed. An individual, sub-

jective assessment of beauty on the basis of individual perception may be insufficient. In order to be able to assess objectively, knowledge, experience and application of comparative and analytical methods are required.

#### 4. BEAUTY IN LOOKING FOR THE TRUTH

Artists are generally not satisfied enough with reproduction of the beauty of nature or the renown works of other artists. The pursuit of beauty brings the creator closer to seeking the truth. In the artistic creation the truth becomes more important than canonical beauty. In today's understanding of artistry, we have gone far from the Greek canon of the mimetic narration of the work and the classical rules. Beauty must be created, conceived in a sort of creative pain. Regardless of whether it is invented or processed, it must always be subjected to the process of creativity, in the individual search for truth. In this situation, it is very difficult for the artist to predict, whether his work will be beautiful or, whether his work will be considered by the public as such and will it be accepted. It can be assumed that in the creative process, the artist, the architect, like any other creator, wants his work to be universally accepted. It is a natural feeling of striving to be affirmative, perceived, recognized, appreciated. The pursuit of beauty in the creation process is, however, a peculiar trap. On the one hand, it forces the artist to work towards the pursuit of the "beauty effect," the search for such expressions that will inspire delight and will surprise the viewer or the beneficiary of the work. On the other hand, it encourages the use of canonical, well-known, recognized forms that are already known to be liked, or to use a "surprise effect", which creates a hope for success from the surprise notion. New, different, creative combinations, imaginary shapes - carrying a breath of freshness, may well not be accepted, may remain on the margin of creative delight, may lose their freshness in the short term, may not finally be recognized by users and viewers as beautiful in the process of subjective assessment of architectural values. Despite the need for beauty, today's culture demands, in addition to the aesthetic experience – the ethics and truth. Truth translates itself into the authenticity of drawing, form, material, rejection of pretense, effort to create another, false reality, though perhaps beautiful in the common sense.

#### 5. THE RISK IN THE ARCHITECTURAL CREATIVITY

In the context of the artist's pursuit of beauty, modern art and architectural creativity are, to a large extent, burdened by serious risks. Such risks are taken by many contemporary architects in their architectural work. Examples can be commonly known sanctuaries in Licheń<sup>1</sup> or Łagiewniki<sup>2</sup>. The sacred assembly in Licheń (fig. 1.), is constructed following the idea of The New Classicism [9]. Despite the architect's application of the classical canon of architecture in the composition of the layout (*genius loci*), the volumes and interiors, the architecture of the Sanctuary raises serious doubts in the contemporary sense of beauty of the proposed architectural aesthetics. In the pompous architecture of the Licheń basilica, there is a lack of truth about contemporary state of arts in architectural philosophy, but also about Poland, the Polish society, truths of simple, basic values, the difficulties of life, the traumas of war, the destruction of Poland's cultural and spatial continuity, and the continual overlapping of systems of existential values. In this place appeared a work of architecture alienated from the contemporary context - beautiful in its own way, beautiful with the distant, autonomous beauty in itself, separating what is divine, from what exists on the Earth. It is the symbolism of gold, which is beautiful by being lit, irrespective of the context that surrounds it.

---

<sup>1</sup>Basilica of Sanctuary of Our Lady of Sorrows, Queen of Poland in Licheń Stary, the author: MSc. Barbara Bielecka, Architect

<sup>2</sup>Sanctuary of Divine Mercy in Cracow-Łagiewniki, the author: prof. Witold Cęckiewicz, Architect

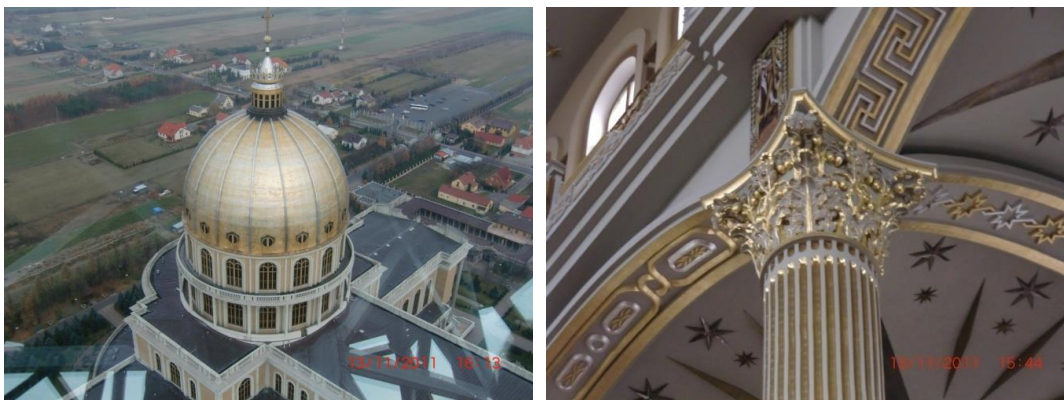


Fig 1. Basilica of Lichen - splendor and ubiquitous gilding overwhelming with an inadequacy of its application. A - view of the gilded dome of the Church in Lichen as seen from the viewing platform of the belfry. B - detail of the gilded Corinthian column in the interior of the Lichen Basilica. Source: The author

Ryc.1 Bazylika w Licheniu – przepych i wszechobecne złocenia przytłaczające nieadekwatnością zastosowania. A – widok złoczonej kopuły Kościoła w Licheniu widziany z platformy widokowej dzwonnicy. B – detal złoczonej kolumny korynckiej we wnętrzu Bazyliki Licheńskiej. Źródło: Fot. autora.

„The golden divinity” of the Licheń Basilica doesn’t create the sacrum, which would be derived from the original search for truth in architecture. It reuses the classical canon in the obvious way.

It is differently in the case of the Sanctuary in Łagiewniki (Cracow), which is the piece of art designed by Prof. Witold Cęckiewicz (fig. 2). It is the extraordinary piece of architecture, filled up with personal involvement of this great architect with extraordinary artistic filling for sculptural forms. He knew how to express his creative emotions in the interiors of the church designed in contemporary architectural language, representing the great expressive power due to its originality, rhythms and advanced, origin composition, in the beautiful way, strongly affecting on the persons being in the interior of this Sanctuary.

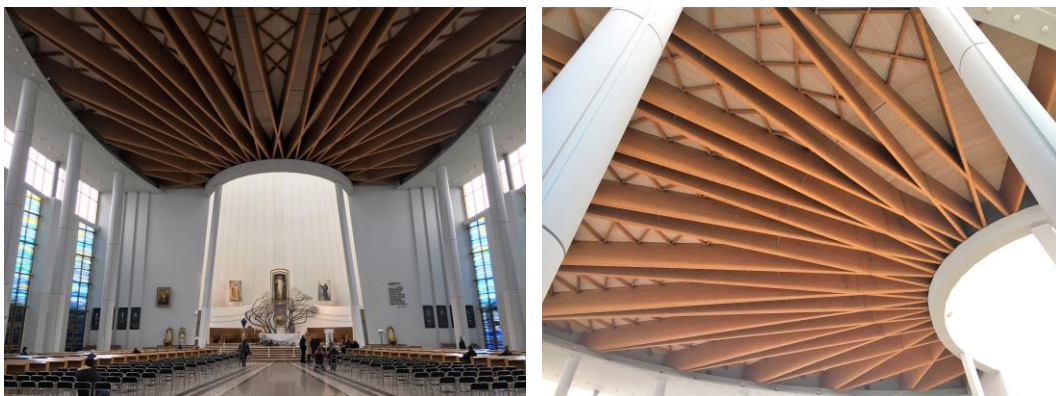


Fig. 2 The Sanctuary in Łagiewniki in Cracow A- The impressive but still formally simple interior.

B – Widok drewnianej konstrukcji stropu. Source: Krzysztof Paszkowski

Ryc. 2. Sanktuarium w Łagiewnikach/Kraków A – Wnętrze kościoła o silnym oddziaływaniu mimo swej prostoty formalnej. B – view of the wooden structure of the ceiling. Źródło: Krzysztof Paszkowski



## 6. THE SACRAL ARCHITECTURE

Sacral architecture is a particular area of architectural creativity. Already the ancient Greeks divided the builders into two separate groups - building houses and rising temples. This uniqueness of sacred architecture consists in the immanent inscription of the notion of the effect of strong emotional influence on the stimulation of religious feelings. This interaction is realized by many means of artistic expression, from the location in the field, the composition of the whole of the work and its particular parts, and the detail and material of the work. In the sacral architecture, the pursuit of beauty is expressed in the shaping of forms that affect the viewer, exacerbating the perception of the user of space in a multilateral way. Sacral architecture, it is not flat perception of the image, which essence remains purely as visual interaction of forms, colors, illusions or associations. Sacral architecture carries the three-dimensionality of space along with the whole spectrum of multi-sensory interaction through the attributes of this space: scale, light, detail, decoration, rhythm, articulation, shapes, interior sequences, acoustics, odors, temperature, material surfaces. This immeasurable richness of sensory experience, when conjugated together into one perceptual system, creates and strengthens the uniqueness of the architectural form and its sensitive multiplicity.

When I see in front of my eyes the interiors of the Kraków temples, the Wawel Cathedral, the Basilica of St. Mary, (fig. 3) St. Anna church (fig. 4) and the unspoken, cumulated beauty of architecture and the accompanying works of painting, sculpture, woodcarving, inlays, frescoes and stucco in the spaces of sacral functions, I imagine the creators of these works in their unlikely effort in the pursuit of creating perfectly and beautiful shaped and finished objects and spaces.

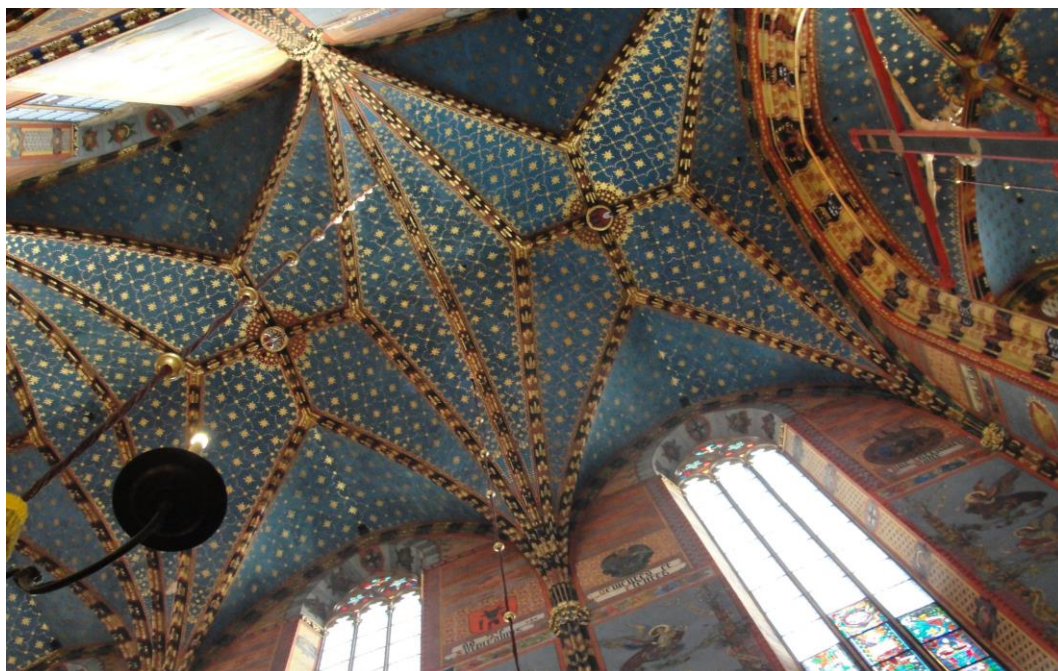


Fig. 3. 3. The ceiling of the Gothic basilica of Holy Mary in Krakow Source: The author.  
Ryc. 3. Sklepienie gotyckiej bazyliki NMP w Krakowie Źródło: autor.

In these works of the old masters of architecture, painting and sculpture, there is perfection in the operation with matter, the material, in a way that dissolves their materiality, subliming from them like melted gold from the crumbling rock, the pure beauty. In

the Gothic cathedrals we do not see the clay in the burned bricks, the magnificent Renaissance sculptures or the royal tombstones, we do not see the marble blocks, we cannot recognize in the mastery of paint and brush in the paintings of Dutch master painters. We do not realize that the basis for our feeling of beauty in architectural compositions is created by the mathematical proportions of golden division, and the fancy vaults and the great domes that are suspended over the magnificent interiors are the result of tedious mathematical calculations and the work of many engineers.

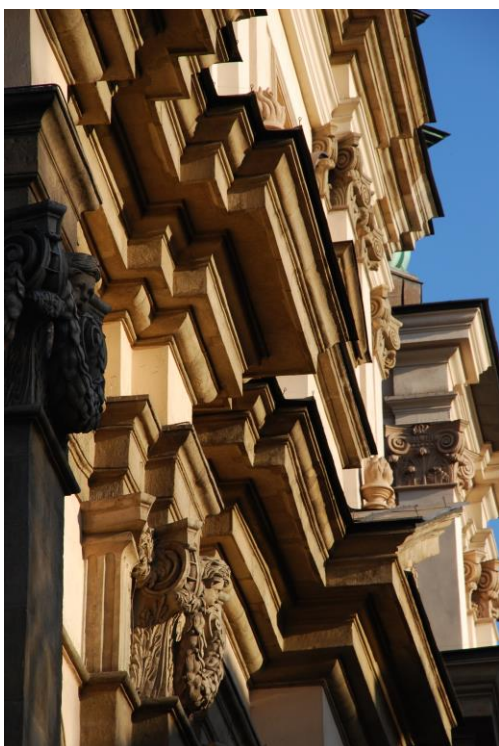


Fig. 4. Articulation of the baroque front façade of the church of St. Anna in Cracow. Architectonic façade of surprising complexity and beauty resulting from the consequence of subordinating canon style and unique expression of moulding. Source: The author.

Ryc. 4. Artykulacja barokowej fasady frontowej kościoła św. Anny w Krakowie. Architektonika fasady o zaskakującej złożoności i pięknie wynikającym z konsekwencji podporządkowania kanonowi stylu i wyjątkowej ekspresji gzymśowania. Źródło: autor.

In a difficult world full of existential problems and deficits in interpersonal relationships, man needs a reference to the ideal world, to the pattern of fundamental truth and aesthetic rest in the environment of beauty. You can say: are there not enough museums where these beautiful works and objects can be exposed and shown to universal perception? The impact of the museum is devoid of the sense of sacred transcendence. It does not trigger the inner emotions of living space as much as the sacred interior. Although in the temple, as in the museum, we can enjoy beauty, but it is sacred space gives the depth of experience, fuller and deeper relationship with beauty, causing the man himself to become better, refined.

## 8. SACRUM VERSUS DESTRUCTION

Material works, especially works of architecture, are exposed to the destructive influences of cataclysms, wars, conflicts and the inexorable passage of time. Time is reflected in the different way in the sacred architecture. Beauty as an aesthetic phenomenon is particularly exposed to the passage of time. The puzzling phenomenon, however, is that even the following destruction due to cataclysms or biological degradation is not able to destroy the beauty enchanted in architecture. Especially when it is related to sacred architecture.

The San Domingo church in Lisbon (fig. 5) is an example of the destruction of the fire and the use of the "beauty of destruction" in the reconstruction of the church. This non-ordinary example points to the durability of beauty in architecture and its resilience to physical destruction. A similar phenomenon of time-passing destruction can be seen at the Hagia Sofia structure in Istanbul (ryc.6). It is one of the most magnificent buildings of the first millennium of our era. This huge structure has served initially as church for the Christians and after the conquest of Constantinople by the Turks in 1453 was transformed into the Muslim mosque. The leader of the secular revolution in Turkey, Mustafa Kemal Atatürk, ordered in 1934 to create there a museum that exists to this day honoring the symbolism of both religions, fixed in the walls of the church. The interior of this originally preserved temple, transformed into a mosque and now used as a museum, has not lost, despite the many forms of its deformation, the great impact, the interior beauty, its form, its light, its unique interiority, color and its detail. The truth of time, the patina of history, are the factors that give the impression of the beauty of timelessness increasing the effect of sacramentality. This effect is also felt when visiting archaeological sites like megalithic religious centers (Stonehenge in England), Egyptian or Mexican pyramids.



Fig. 5. Interior of the Church of San Domingo in Lisbon. Leaving the damaged interior of the church nave and its furnishings, including the altars, combined with appropriately adjusted illumination, creates for a specter of impressive effect. He awakens the association with the difficult fate of life, the passing away, the volatility of earthly life. The sacred symbolism is clearly connected with natural beauty, destroyed and revived. In the destruction of the interior of the church you don't feel the destruction of beauty, but only tearing it from the external cover. Beauty is shown here by the truth of life. A - view of the nave of the main church. B - the finial of the baroque altar in the aft nave; C - view of the altar in the side aisle with the levitation figure of Christ. Source: The author.

Ryc. 5. Wnętrze kościoła San Domingo w Lizbonie. Pozostawienie zniszczonych pożarem wykończenia architektury wnętrza i jego wyposażenia, w tym również ołtarzy, w połączeniu z odpowiednio dostosowaną iluminacją, tworzy na widzu piorunujące wrażenie. Budzi skojarzenie z trudnymi losami życiowymi, przemijaniem, ulotnością życia ziemskiego. Symbolika sakralna łączy się tu wyraźnie z pięknem naturalnym, niszczone i odradzającym się. W destrukcji wnętrza kościoła nie odczuwa się destrukcji piękna, a jedynie odarcie go z zewnętrznej powłoki. Piękno ukazane jest tu przez prawdę życia. A – widok nawy głównej kościoła. B – detal zwieńczenia barokowego ołtarza w nawie bocznej; C – widok ołtarza w nawie bocznej z lewitującą figurą Chrystusa. Źródło: Fot. autora.



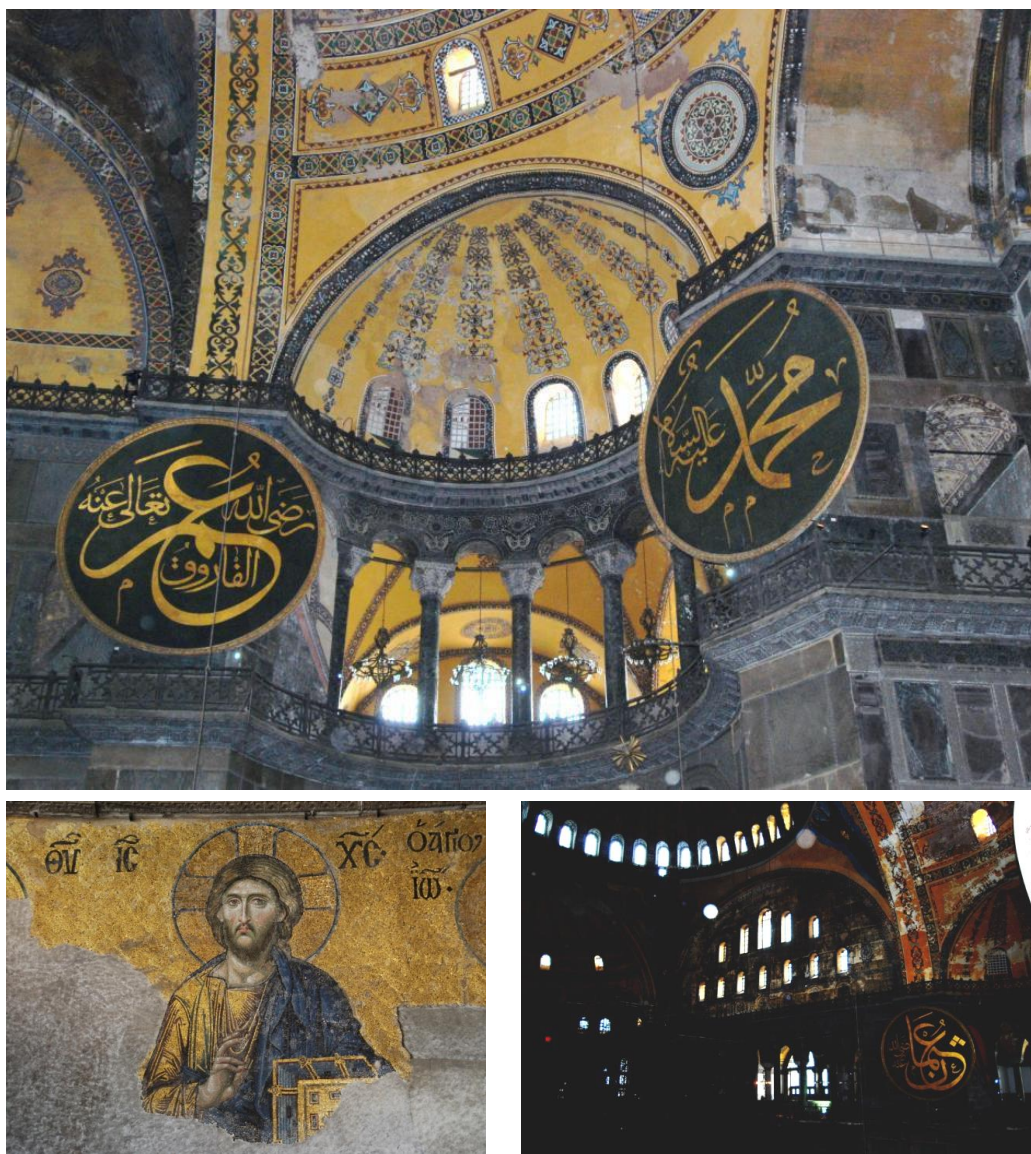


Fig. 6. Hagia Sophia (God's Wisdom Church) in Istanbul (Turkey) built between 532-537 n.e. by Justinian I. The beauty of the sacred interior of this remarkable building is felt in the temple walls irrespective of religious affiliation. A - view of one of the apse of the nave; B- Fragment of Deesis Mosaic (in Greek: prayer). The mosaic is located in the church gallery and dates back to the 13th century. It presents Christ Pantokrator with the Blessed Virgin Mary on the left and John the Baptist on the right (not visible in the photo). The mosaic is considered one of the first examples of Byzantine Renaissance. Partially destroyed, has a tremendous impact force and the character of Christ Pantokrator has become an image repeated for centuries on numerous icons; C - view of the interior of the church-museum with the characteristic articulation of light seeping through the small window openings, giving the interior mysterious and sacred transcendence feeling. Source: the author.

Ryc. 6. Kościół Hagia Sophia (Mądrości Bożej) w Stambule (Turcja) wybudowany w latach 532-537 n.e. przez Justyniana I. Piękno sacrum wnętrza tej budowli o niezwykłej historii odczuwane jest w murach świątyni niezależnie od przynależności religijnej. A – widok jednej z absyd nawy głównej; B- Fragment mozaiki Deesis (po grecku: modlitwa). Mozaika znajduje się na galerii kościoła i pochodzi z XIII w. ne. Przedstawia Chrystusa Pantokratora z Najświętszą Marią Panną po lewej i Janem Chrzcicielem po prawej stronie (nie widoczni na zdjęciu). Mozaika jest uważana za jeden z pierwszych przykładów renesansu bizantyńskiego. Częściowo zniszczona, ma olbrzymią siłę oddziaływania, a postać Chrystusa Pantokratora stała się wizerunkiem powtarzanym przez wieki na licznych ikonach; C – widok wnętrza kościoła-muzeum z charakterystyczną artykulacją światła sączącego się przez niewielkie otwory okienne, nadającą wnętrzu tajemniczości i sakralnej transcendencji. Źródło: autor



## 9. CONCLUSIONS

It is difficult to define clearly and objectively the beauty in architecture today and it is difficult to determine the essential values and way that are leading to it. It is however to consider the understanding of beauty in architecture in the wider sense, than aesthetics only. Especially in the sacral architecture the aesthetics should be accompanied by the ethics, thus coming back to the ancient definition of beauty.

The relationship between sacrum and beauty has a symbiotic character. What is beautiful can be considered as sacred, if religious values are given to him. What is sacred also can also become beautiful in its own way, because it is unique and is considered as sacred by a local religious community. The relationship between beauty and sacrum is enriched by the factor of time. The sacrum in the presence of beauty becomes the opening of the mind and the soul toward the reception of beauty, as a sort of remedy. That is why sacred architecture should convey through the beauty of form the truth.

## ROLA PIĘKNA W ARCHITEKTURZE SAKRALNEJ

### 1. WSTĘP

Piękno jest pojęciem, którym filozofia zajmuje się od starożytności. Witruwiusz zalecałby architektura była użyteczna, trwała i piękna. Definiowanie pojęcia piękna było przedmiotem niezliczonych wypowiedzi na przestrzeni historii. Tatarkiewicz [7] podaje trzy pojęcia piękna, jakimi operowano na przestrzeni historii. Są to pojęcia: piękna w najszerszym znaczeniu – piękna estetycznego i etycznego (moralnego), zgodnie ze średniowiecznym powiedzeniem: „*pulchrum et perfectum idem est*”, piękna w znaczeniu wyłącznie estetycznym, a więc ograniczonym do zagadnień wywołujących jedynie przeżycia estetyczne, obejmujące sferę wizualną, dźwiękową i abstrakcyjną (myśl). To ujęcie definicji piękna jest najszerszej stosowane w kulturze europejskiej. Trzecie pojęcie piękna zawęża je wyłącznie do sfery estetyki związanej z postrzeganiem wzrokowym.

Mimo zaniedbania wartości estetyki we współczesnym wielowątkowym dyskursie o architekturze na rzecz funkcjonalności i ekonomii, pojęcie piękna stale jednak ewoluuje i wymaga podejmowania analiz i badań, czym jest ono współcześnie. Architektura sakralna jest obszarem, w którym piękno odgrywa niezwykłą rolę. Niniejszy artykuł, zainspirowany został konferencją pt.: *Piękno w Sacrum*, która odbyła się w kwietniu 2016 roku w Białymstoku [6]. Przedstawiony poniżej wywód na temat piękna w architekturze sakralnej stanowi wyraz osobistych przemyśleń autora związanych z tematem Konferencji i nie był wcześniej publikowany.

### 2. ARCHITEKTURA SAKRALNA W DAŻENIU DO PIĘKNA

Architektura sakralna w swej naturze opiera się na dążeniu do piękna. Rozpoczynając tym stwierdzeniem swoją wypowiedź, autor postawił tezę, głoszącą, że czynnikiem inspirowującym i kształtującym architekturę sakralną jest dążenie jej twórców do uzyskania piękna. Czymże jest więc dzisiaj piękno w architekturze? Czy jest odczuciem subiektywnym, wyrazem indywidualnej percepcji obiektu, uzależnionej od osobistego odbioru przekazu artystycznego, wewnętrznej wrażliwości odbiorcy, nastroju, uwagi? Czy też jest pięknem obiektywnym, mierzalnym, wyrazem pewnego kanonu artystycznego, którego należy przestrzegać? Odpowiedź na to pytanie stanowi główny motyw dyskursu pomiędzy kla-

syką a nowoczesnością, między kanonem klasycznym a nieustannym poszukiwaniem piękna. Kanon klasyczny piękna w architekturze można zdefiniować dążeniem do piękna wynikającego z idealnych proporcji, kompozycji, geometrii, kanon wynikający z klasycznej teorii piękna, zwanej przez Tatarkiewicza Wielką Teorią [7]. Nieustanne poszukiwanie innych, nowych form piękna w architekturze to nieznanne doznania estetyczne, odnajdowane w kreowanych formach, liniach, kształtach, bryłach i kolorach, a także skojarzeniach, odczuciach, emocjach, między formą spoistą, zamkniętą, zdefiniowaną - a formą otwartą, kompozycją twórczą o nieograniczonych możliwościach, ale i o niezmiernych pułapkach. Myślę, że można również rozważać wiele innych definicji, które w różnym stopniu i z wielu stron będą to zagadnienie analizować.

### 3. PIĘKNO W OCENIE SUBIEKTYWNEJ

Piękno w ocenie subiektywnej jest łatwiejsze do zdefiniowania. Najpełniej zdefiniować można bowiem piękno w architekturze przez subiektywną analizę jej przykładów, które uznamy w jakiś sposób za godne tej cechy. Na pytanie, czym jest piękno, a czym nie jest, można by więc odpowiedzieć wyliczając te obiekty, które nam się podobają, oddziałują na nas lub te, które uważamy za pozbawione piękna, budzące w nas obojętność lub negatywne odczucia strachu czy niesmaku. Będzie to definicja subiektywna, ale prawdziwa, bo wynikająca z naszych indywidualnych odczuć. Piękno jako odczucie percepcyjne związane z obserwacją otaczającego nas świata jest nam, ludziom, dobrze znane. Trzeba jednak wziąć pod uwagę, że inaczej o pięknie mówimy jako twórcy, architekci, rzeźbiarze, artyści malarze, konserwatorzy dzieł sztuki, którzy w swej codziennej pracy mają do czynienia z nieustanną potrzebą wartościowania estetycznego, definiowaniem piękna i oceną twórczości własnej i innych. Tu potrzebna jest ocena obiektywna piękna. Indywidualna, subiektywna ocena piękna na podstawie percepcji indywidualnej może okazać się niewystarczająca. Konieczna jest wiedza, zastosowanie metod porównawczych i analitycznych.

### 4. PIĘKNO W DAŻENIU DO PRAWDY

Artystom nie wystarcza na ogół twórcze odwzorowanie piękna natury lub dzieł innych twórców. Dążenie to tworzenia piękna zbliża twórcę do poszukiwania prawdy. Prawda staje się ważniejsza niż kanoniczne piękno. W dzisiejszym rozumieniu sztuki odeszliśmy daleko od greckiego kanonu mimetycznej narracji dzieła, kanonu i zasad klasycznych. Piękno musi zostać stworzone, poczęte w twórczym bólu. Niezależnie od tego czy jest wymyślone czy też przetworzone, zawsze musi być poddane procesowi kreacji twórczej, kreacji poszukiwawczej w indywidualnym poszukiwaniu prawdy. W tej sytuacji bardzo trudno artyście przewidzieć, czy jego dzieło będzie piękne, czy będzie uważane przez publiczność za takie, czy będzie zaakceptowane? Można założyć, że w procesie twórczym, artysta, architekt, jak każdy inny twórca chce, aby jego dzieło spotkało się z powszechną akceptacją. Jest to naturalne odczucie dążenia do bycia afirmowanym, dostrzeganym, uznanym, docenionym. Dążenie do piękna w procesie tworzenia stanowi jednak swoistą pułkę. Z jednej strony wymusza na artyście działanie na rzecz dążenia do uzyskania „efektu piękna”, poszukiwania takich form wyrazu, które wzbudzą zachwyt, które zadziwią oglądających, czy korzystających z dzieła. Z drugiej strony skłania do stosowania form kanonicznych, znanych, uznanych, o których już wiadomo, że się podobają lub do zastosowania efektu niespodzianki, co stwarza nadzieję na sukces z zaskoczenia. Nowość, inność, twórcze zestawienia, wymyślone kształty – niosące ze sobą powiew świeżości, mogą jednak równie dobrze nie zostać zaakceptowane, mogą pozostać na marginesie twórczego zachwytu, mogą utracić swoją świeżość w krótkim okresie, mogą wreszcie nie zostać uznane przez użytkowników i oglądających za piękne w procesie subiektywnej oceny wartości architektury. Mimo potrzeby piękna, dzisiejsza kultura domaga się obok przeżycia estetycznego przede wszystkim etyki, prawdy. Prawda przekła-

da się na autentyczność rysunku, formy, materiału, odrzucenie udawania, wysiłku tworzenia innej, nieprawdziwej rzeczywistości, choć być może pięknej.

## 5. RYZYKO W TWÓRCZOŚCI

W kontekście dążenia twórcy do uzyskania efektu piękna, współczesna twórczość artystyczna i architektoniczna w dużej mierze obarczona jest więc poważnym ryzykiem. Takie ryzyko podejmuje wielu architektów współczesnych w swej twórczości architektonicznej. Przykładami mogą być znane powszechnie sanktuaria w Licheniu<sup>3</sup> czy Łagiewnikach<sup>4</sup>. Zespół sakralny w Licheniu (Ryc. 1) mimo zastosowania przez architekta w kompozycji założenia, bryły i wnętrza klasycznego kanonu architektury, wzbudza poważne wątpliwości, co do uzyskania cech piękna w zaproponowanej formie architektonicznej i wystroju - we współczesnym rozumieniu tego pojęcia. W pompatycznej architekturze bazyliki licheńskiej brakuje przekazu prawdy o Polsce, polskim społeczeństwie, prawdy o wartościach prostych, podstawowych, o siermiężnych trudnościach życia, traumie wojennej, zniszczeniu ciągłości kulturowej i przestrzennej Polski, a także o nieustannym ścieraniu się systemów wartości egzystencjalnych. W to miejsce pojawiło się dzieło architektury wyalienowanej z kontekstu współczesnego - piękne na swój sposób, piękne odległym, autonomicznym pięknem samym w sobie, oddzielającym to co boskie, od tego co na Ziemi. To symbolika złota, które jest piękne przez to, że się świeci, niezależnie od bólu, nieszczęść i traumy, jaka je otacza.

„Złocista boskość” Bazyliki Licheńskiej nie tworzy jednak takiego sacrum, które opierałoby się na prawdzie oryginalnych poszukiwań twórczych w architekturze. Korzysta z kanonu klasycznego w sposób oczywisty i narzucający się.

Inaczej sprawa ma się w przypadku Sanktuarium w Łagiewnikach, stanowiącym dzieło prof. arch. Witolda Cęckiewicza (Ryc. 2). Jest to dzieło wybitne, przepełnione osobistym wkładem twórczym tego wielkiego architekta o wyjątkowym artystycznym wyczuciu formy rzeźbiarskiej. Umiał on swoją emocję twórczą wyrazić w projektowanym dziele we współczesnych formach architektonicznych o niezwyklej sile oddziaływania dzięki ich oryginalności, rytmom i złożonej, wyjątkowej kompozycji, w sposób piękny i silnie oddziałujący na osoby znajdujące się w przestrzeni tego Sanktuarium.

## 6. ARCHITEKTURA SAKRALNA

Architektura sakralna stanowi szczególny zakres twórczości architektonicznej. Już starożytni Grecy dzielili budowniczych na dwie odrębne grupy – budujących domy i wznoszących świątynie. Ta wyjątkowość architektury sakralnej polega na immanentnym wpisaniu w to pojęcie efektu silnego oddziaływania emocjonalnego, związanego z pobudzeniem odczuć religijnych. To oddziaływanie realizowane jest za pomocą wielu środków wyrazu artystycznego, począwszy od lokalizacji w terenie, kompozycji całości dzieła i jego poszczególnych części, a na detalu i materiale kończąc. W architekturze sakralnej dążenie do piękna wyraża się w kreowaniu form oddziałujących na widza, zaostrzających percepcję użytkownika przestrzeni w sposób wielostronny. Architektura sakralna, to nie płaska percepcja obrazu, w której istotą jest wyłącznie wizualna interakcja form, barw, iluzji lub skojarzeń. Architektura sakralna niesie ze sobą trójwymiarowość przestrzeni wraz z całym spektrum wielosensorycznego oddziaływania za pośrednictwem atrybutów tej przestrzeni: skali, światła, detalu, dekoracji, rytmu, artykulacji, kształtów, sekwencji wnętrz, odczuć akustycznych, zapachów, temperatury, dotyku materiałów, faktur itd. To niezmiernie bogactwo doznań zmysłowych, gdy jest sprzężone razem w jeden system percepcyjny

<sup>3</sup> Bazylika Sanktuarium Matki Bożej Bolesnej Królowej Polski w Licheniu Starym, proj. mgr inż. arch. Barbara Bielecka

<sup>4</sup> Sanktuarium Bożego Miłosierdzia w Krakowie-Łagiewnikach, proj. prof. arch. Witold Cęckiewicz



tworzy i wzmacnia wyjątkowość formy architektonicznej i jej sensorycznej wielostronności.

Widzę tu przed oczami wnętrza krakowskich świątyń, Katedry Wawelskiej, Bazyliki Mariackiej (Ryc. 3), Fary pw. Św. Anny (Ryc. 4) i to niewypowiedziane, skumulowane w przestrzeniach o funkcjach sakralnych piękno architektury i towarzyszących jej dzieł malarstwa, rzeźby, snycerki, intarsji, fresków, stiuków i sztukaterii. Wyobrażam sobie twórców tych dzieł w ich nieprawdopodobnym wysiłku w dążeniu do tworzenia rzeczy i przestrzeni doskonałych, doskonale pięknych.

W dziełach dawnych mistrzów architektury, malarstwa i rzeźby widoczna jest doskonałość w operowaniu materiałem, materialnością tworzywa, w sposób, który ich dzieła pozbawia materialności, sublimując z nich, jak wytapiane złoto ze skruszonej skały, czyste piękno. W strzelistych katedrach gotyku nie widzimy gliny w wypalanej cegle, w wyczelowanych rzeźbach renesansowych czy królewskich nagrobkach nie widzimy bloków marmuru, nie potrafimy zrozumieć mistrzostwa w operowaniu farbą i pędzlem w mistrzowskich portretach malarzy niderlandzkich. Nie zdajemy sobie sprawy, że podstawę odczuwanego przez nas piękna kompozycji architektonicznych tworzą matematyczne proporcje złotych podziałów, a fantazyjne sklepienia i wielkie kopuły przekrywające wspaniałe wnętrza, są efektem żmudnych obliczeń matematycznych i pracy wielu inżynierów.

## 7. SYMBIOZA SACRUM I PIĘKNA

Tu należałoby zastanowić się nad kolejnym pojęciem istotnym dla pojmowania specyfiki i odrębnego charakteru architektury sakralnej: „sacrum”. Czym jest „sacrum” w architekturze, jak rozumieć wpływ tego pojęcia na kształtowanie przestrzeni i formy architektonicznej? Pojęcie sacrum jest niematerialne. Sacrum spotyka się z pięknem w sferze abstrakcji, w obszarze doznań emocjonalnych. Piękno jest swego rodzaju nośnikiem sakralności, warunkiem jej spełnienia. Tak to odczuwamy, tak odczuwali to nasi przodkowie, budowniczości katedr, mistrzowie Renesansu i Baroku.

Sacrum związane jest więc z pięknem, a twórcy architektonicznych kreacji sakralnych zawsze mieli i mają na względzie uzyskanie efektu piękna, doskonałości, a także starali się odrealnić materię poprzez wysublimowany przekaz artystyczny.

W trudnym świecie pełnym problemów egzystencjalnych i deficytów w międzyludzkich relacjach, człowiek potrzebuje odniesienia do świata idealnego, do wzorca podstawowych prawd i estetycznego wytchnienia w otoczeniu piękna. Można by powiedzieć, czyż nie wystarczą nam muzea, w których te piękne dzieła i przedmioty zostaną wyeksponowane i pokazane do powszechnej percepcji? Oddziaływanie muzeum pozbawione jest odczucia sakralnej transcendencji. Nie uruchamia w takim stopniu wewnętrznych emocji przeżywania przestrzeni jak wnętrza sakralne. Choć w świątyni, podobnie jak w muzeum, możemy napawać się pięknem, to jednak właśnie przestrzeń sakralna daje głębię przeżycia, pełniejsze i głębsze obcowanie z pięknem powodując, że człowiek sam staje się lepszym, udoskonala się.

## 8. SACRUM A DESTRUKCJA

Dzieła materialne, a zwłaszcza dzieła architektury narażone są na destrukcyjne wpływy kataklizmów, wojen, konfliktów i nieubłagany upływ czasu. Czas w różny sposób odzwierciedla się w architekturze sakralnej. Piękno jako zjawisko estetyczne w szczególności narażone jest na upływ czasu. Zastanawiającym zjawiskiem jest jednak to, że nawet następująca destrukcja w wyniku kataklizmów, czy biologicznej degradacji w niewielkim stopniu jest w stanie zniszczyć zakłętą w architekturze piękno. Zwłaszcza, gdy jest ono związane z architekturą sakralną.

Jako przykład destrukcji w wyniku pożaru i wykorzystania swoistego „piękną destrukcji” w odbudowie kościoła może posłużyć wnętrze kościoła San Domingo w Lizbonie (Ryc. 7). Ten niezwykle przykładowy wskazuje na trwałość piękna w architekturze i jego odporność na fizyczną destrukcję. Podobne zjawisko destrukcji wynikającej z upływu czasu zaobserwować można w obiekcie Hagia Sofia w Stambule (Ryc. 8). To jedna z najwspanialszych budowli pierwszego tysiąclecia naszej ery. W obiekcie tym, który służył religii chrześcijańskiej, a po zdobyciu Konstantynopola przez Turków w 1453 r. religii muzułmańskiej, przywódca świeckiej rewolucji w Turcji, Mustafa Kemal Atatürk, polecił w 1934 roku urządzić muzeum, które istnieje do dziś honorując symbolikę obu tych religii, utrwaloną w murach kościoła. Wnętrze tej pierwotnie chrześcijańskiej świątyni, przekształconej na meczet, a współcześnie wykorzystywanej jako muzeum, nie utraciło, mimo wielorakich form destrukcji, swej siły oddziaływania, swego wewnętrznego piękna określonej formą, światłem, przestrzennością wnętrza, kolorystyką i detalem. Prawda czasu, patyna historii są czynnikami, które nadając odczuwaniu piękna piętno ponadczasowości, wzmagają efekt sakralności. Ten efekt odczuwany jest również przy zwiedzaniu obiektów archeologicznych, jak np. megalitycznych ośrodków sakralnych, (Stonehenge w Anglii), egipskich czy meksykańskich piramid.

## 9. WNIOSKI

Trudno jest jasno i obiektywnie określić piękno architektury i trudno jest określić podstawowe wartości i sposoby, które prowadzą do jego osiągnięcia w architekturze. Warto jednak podjąć rozważania nad rozumieniem piękna w architekturze w szerszym znaczeniu niż tylko estetycznym. Szczególnie w architekturze sakralnej estetyce powinna towarzyszyć etyka, a tym samym powrót do starożytnej definicji piękna. Związek pomiędzy sacrum a pięknem ma charakter symbiotyczny. To co jest piękne może być uznane za sakralne, jeśli nadane mu zostaną wartości religijne. To co jest sakralne staje się również na swój sposób piękne, bo jest wyjątkowe, uznane za sakralne przez określoną społeczność. Związek pomiędzy pięknem a sacrum wzbogacony jest czynnikiem czasu. Sacrum w obecności piękna staje się otwarciem umysłu i duszy ku przyjęciu piękna, jako swego rodzaju środka zaradczego (remedium). Dlatego architektura sakralna powinna przekazywać poprzez piękno formy - prawdę.

## BIBLIOGRAPHY

- [1] Adorno T. W., *Teoria estetyczna*, Wydawnictwo Naukowe PWN, 1994 ISBN 83-01-11334-0
- [2] Gzell S., *O architekturze. Szkice pisane i rysowane*. Wydawnictwo Blue-Bird, Warszawa, 2014
- [3] Kosiński W., *Preliminaria badań nad tematyką: piękno miasta*, Przestrzeń i Forma Nr 10. 2008
- [4] Paszkowski Z. W., *Ponadczasowe wartości w architekturze*. Czasopismo Techniczne 4-A/2011/1 Zeszyt 14, rok 108, Kraków, 2011, ISSN 001-4561, ISSN 1897-6271, s.300-309
- [5] Paszkowski Z., *Architectural Heritage Today*, Architectural Volumes 2-3/2011-12 ISSN 2081-7290, s.35-59
- [6] Paszkowski Z., *Rola piękna w architekturze sakralnej*, Międzynarodowa Konferencja Naukowa Piękno w Sacrum, 14-16 kwietnia 2016, ISBN 978-83-64922-49-7 s. 131
- [7] Tatarkiewicz W., *Dzieje sześciu pojęć. Sztuka, piękno, forma, twórczość, odtwórczość, przeżycie estetyczne*, PWN Warszawa 1988, ISBN 83-01-08735-8

- [8] Zaguła A., *Arystotelesowskie i religijne źródła nowego klasycyzmu w architekturze współczesnej*, Monografie Politechniki Łódzkiej, Łódź 2013, ISBN 978-83-7283-561-1
- [9] Zdjęcie Łagiewniki [http://img3.garnek.pl/a.garnek.pl/019/742/19742531\\_800.0.jpg/krakow-lagiewniki-sanktuarium.jpg](http://img3.garnek.pl/a.garnek.pl/019/742/19742531_800.0.jpg/krakow-lagiewniki-sanktuarium.jpg) access: 04.01.2017
- [10] Zdjęcie Łagiewniki [https://www.milosierdzie.pl/images/\\_news/organy.jpg](https://www.milosierdzie.pl/images/_news/organy.jpg) access: 04.01.2017
- [11] Zdjęcia Sanktuarium [https://www.google.pl/search?q=Prof.+C%C4%99ckiewicz+wn%C4%99trza+sanktuarium+%C5%82agiewniki&rlz=1C1JZAP\\_pIPL707PL709&espv=2&source=Inms&tbn=isch&sa=X&ved=0ahUKEwizrtmJlLTAhWsKJoKHVeOD1UQ\\_AUIBygC&biw=1366&bih=662#imgrc=NtTP4oLeoljaYM](https://www.google.pl/search?q=Prof.+C%C4%99ckiewicz+wn%C4%99trza+sanktuarium+%C5%82agiewniki&rlz=1C1JZAP_pIPL707PL709&espv=2&source=Inms&tbn=isch&sa=X&ved=0ahUKEwizrtmJlLTAhWsKJoKHVeOD1UQ_AUIBygC&biw=1366&bih=662#imgrc=NtTP4oLeoljaYM): access: 04.01.2017
- [12] Zdjęcia polski kościół XXI <http://zsah.blox.pl/2010/08/polski-kosciol-XXI-wieku-cz1.html> access: 04.01.2017

## AUTHOR'S NOTE

Professor DSc. PhD., architect (born 1955), graduate of the Faculty of Architecture at the Cracow University of Technology, head of the Chair of History and Theory of Architecture at the Faculty of Civil Engineering and Architecture at the West Pomeranian University of Technology in Szczecin. Member of the Scientific Committee for Architecture and Urban Planning of the Polish Academy of Sciences (PAN), SARP, ZPOIA, ICOMOS. Author of a number of scientific papers and four books on the theory and history of architecture, town planning and urban revitalization, active also as a designer in architecture. Co-author of two churches in Poland.

## O AUTORZE

Profesor doktor habilitowany (ur. 1955), absolwent Wydziału Architektury Politechniki Krakowskiej, kierownik Katedry Historii i Teorii Architektury na Wydziale Budownictwa i Architektury Zachodniopomorskiego Uniwersytetu Technologicznego w Szczecinie. Członek Komitetu Naukowego Architektury i Urbanistyki PAN, SARP, ZPOIA, ICOMOS. Autor wielu artykułów naukowych i czterech książek z zakresu teorii architektury, urbanistyki i rewitalizacji miast, aktywnie działający również jako projektujący architekt. Współautor projektów dwóch kościołów w Polsce.

Kontakt | Contact: [prof.paszkowski@gmail.com](mailto:prof.paszkowski@gmail.com); phone: +601704454