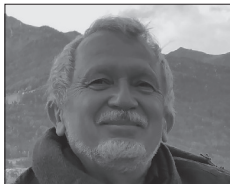


Reinterpretacja treści przestrzeni Dawnego Kwartatu Królewskiego w Olkuszu



dr hab. inż. arch.
GRZEGORZ NAWROT, PROF. PŚ
Politechnika Śląska
Wydział Architektury
ORCID: 0000-0002-2704-4957



dr inż. arch.
ALEKSANDRA WITECZEK
Politechnika Śląska
Wydział Architektury
ORCID: 0000-0002-9499-9980

Renowacja przestrzeni budynku lub zespołu zabytkowego dokonuje się za swoistą historyczną fasadą, skonstruowaną z dawnych treści, nazwy oraz elewacji i struktury przestrzennej. Wiąże się ona również z reinterpretacją znaczeniową, w wyniku której struktura materialna całości i jej elementy stają się nośnikami treści odmiennych od historycznych.

Metody działań

Przyjęcie spójnych zasad dla działań projektowych jest: intuicyjne bądź świadomie ukierunkowane, ale na pewno wymagające jednoznacznej inspiracji *ponadarchitektonicznej*.

Badania naukowe metodologiczne obserwacyjne [1] oraz zastosowana metoda interpretacyjna [2] wskazują zależności zachodzące między konstruowaniem przestrzeni architektonicznej a filozoficznymi interpretacjami pojęć, wskazanych w konstruowaniu. Kluczowym dla renowacji obiektów zabytkowych oraz świadomie ukierunkującym działania projektowe jest określenie przyszłej interpretacji przez użytkowników i obserwatorów. A ta jest wieloraka. Przedstawiony i zrealizowany projekt Zespołu Dawnego Starostwa, został zanalizowany w świetle trwałości treści i materii Architektury. Istotne jest rozpoznanie zaistnienia problemu kontynuacji lub utraty ciągłości jej trwania. Za kluczowe przyjęto kryterium trwania prawdy, czyli zgodności z pierwotną treścią oraz jego materialną obudową.

Heraklitowa permanentna przemiana przed ostatecznym unicestwieniem¹, odniesiona do obiektu architektonicznego, stanowi tu swoistą polemikę z witruwiuszowskim *firmitas*. Arystoteles twierdził, że istnieje tylko nieskończoność potencjalna, natomiast nieskończoność aktualna jest absurdem. Spośród *firmitas*, *utilitas* i *venustas* trwałość Architektury, wobec powszechnie obecnej, współczesnej nietrwałości wszystkiego, jest nie tylko istotnym jej atrybutem, ale również kluczowym elementem oceny². Odniesienia do metamorfizmu *treści* i *materii* obiektów architektonicznych, odnajdujemy również w kolejnych etapach symulacji Jeana Baudrillarda [3].

Miejsce

„Srebrne Miasto” Olkusz od XI wieku związane było z górnictwem rud ołowiu, srebra i cynku. Nadano mu jedną z najstarszych ordynacji górniczych w Polsce³. W zlokalizowanej na terenie Olkuskiego Kwartatu królewskiego⁴ w latach 1597–1601 mennicy wytolczono ponad po-

łowę wzorcowych pod względem jakości monet, wyprodukowanych w ówczesnej Polsce. Na początku XIX wieku budowie Kwartatu królewskiego wyburzono. Na ich miejsce, na elementach wcześniejszej zabudowy, zajmowanym przez cztery działki lokacyjne kamieniczek przyrynkowych, wzniesiono w latach 1826–1828 okazały, klasycystyczny



Fot. 1. Odkrywka podziemi na dziedzińcu (fot. A. Witeczek)



Fot. 2. Podziemia zabezpieczone żelbetową płytą w trakcie prac budowlanych (fot. A. Witeczek)

¹ zob. Heraklit: *Obawiamy się jednej śmierci, a już wielu śmierciom ulegliśmy...*

² Nawrot Grzegorz, *Pernamence in Architecture*, [w:] *Defining the Architectural Space. Tradition and Modernity in Architecture*, 2019., za: Dupré Ben, *50 Philosophy Ideas you Really Need to Know*, Quercus Publishing Plc, 2007.

³ Przywilej nadany w 1374 roku przez Elżbietę Łokietkównę „Ordynacja górnicza olkuska”.

⁴ Olkuski Kwartal królewski zyskał nazwę w 1426 roku, po umiejscowieniu w nim siedziby żupnika oraz sądu.

gmach starostwa. Budynek i sąsiadujący z nim dziedziniec wpisano przestrzennie w istniejącą pierzeję południową Rynku. Na ponad półtora wieku stał się on siedzibą władz obwodu i powiatu olkuskiego. Od końca lat 90-tych XX wieku stał opuszczony, całkowicie wyłączony z użytkowania, z uwagi na zły stan techniczny.

W latach 90-tych, a następnie w 2007 roku, na terenie Kwartału królewskiego prowadzono badania archeologiczne, podczas których odsłaniano fragmenty podziemi, a w nich posadzek i fundamentów zasypanych kamienic, murów oporowych oraz nadproży wejść do piwnic. Nie było wówczas możliwe kompleksowe oszacowanie stanu technicznego czy zasięgu występowania relikwów. *Mamy tu układ nawarstwień na głębokości 4,20 m! To cała historia Olkusza. Są tu dwa pożary z XIV w. i ten największy z 1584 roku; mamy tu rumowisko po potopie szwedzkim. Najniższa warstwa jest z końca XIII wieku. Taka grubość nawarstwień to rzadkość, w Polsce spotkać je można tylko w wielkich średniowiecznych miastach: Krakowie, Wrocławiu [4].*

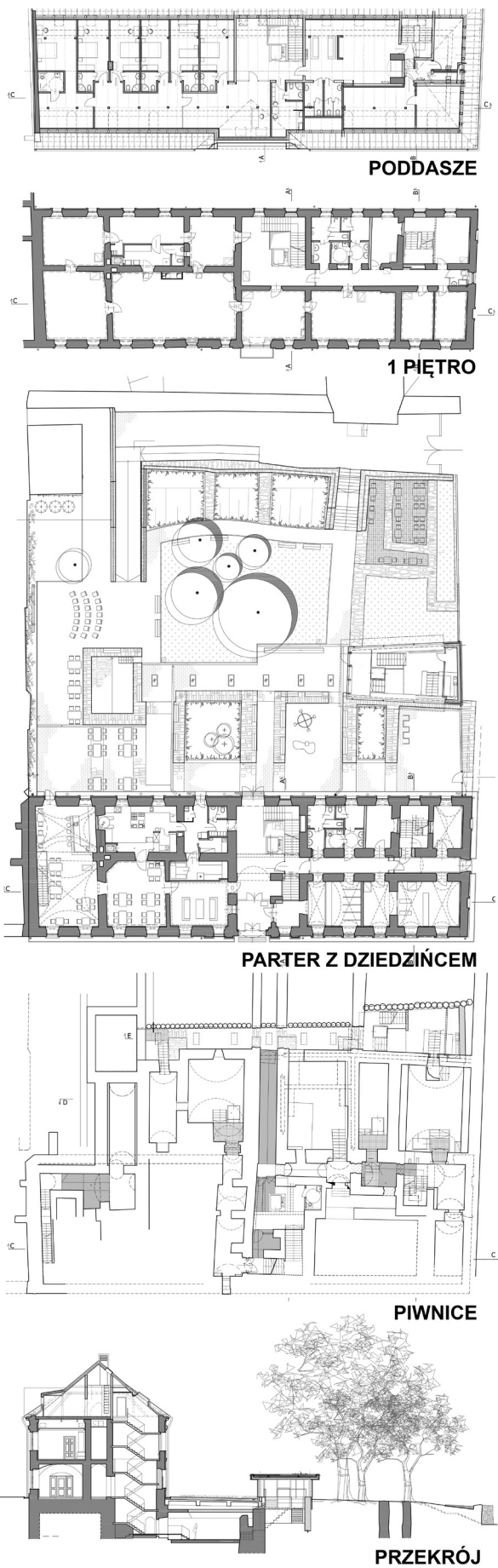
Dyskurs nad przyszłością opuszczonego budynku Dawnego Starostwa i Kwartału królewskiego, obiektu i terenu o niezwykle bogatej historii, stanowił wyzwanie dla władz miasta. W 2015 roku, na zlecenie UMIG w Olkuszu, w ramach rewitalizacji Kwartału królewskiego, powstała koncepcja programu funkcjonalno-użytkowego⁵.

Renowacja zespołu obiektów zabytkowych, w ramach tematu „Rewitalizacja Kwartału królewskiego w Olkuszu” obejmująca przebudowę i rozbudowę budynku Dawnego Starostwa oraz zagospodarowanie terenu zabytkowego zespołu⁶, była realizowana w latach 2017-2021 [5].

Działania obejmowały części kubaturowe oraz zagospodarowanie terenu. W skład historycznego Zespołu Kwartału królewskiego w Olkuszu ujęto wówczas budynek główny Dawnego Starostwa, uliczkę przymurną, dziedziniec między uliczką przymurną a budynkiem głównym, relikty średniowiecznych piwnic znajdujące się w pod budynkiem głównym i dziedzińcem, replikę murów obronnych Olkusza, domykającą przestrzeń wnętrza kwartału (baszta, dach, pomosty), a także nowo projektowany budynek – pawilon na dziedzińcu.

Koncepcja programu funkcjonalno-użytkowego opierała się na wcześniejszych badaniach archeologicznych, wyznaczających obrys kamiennych fundamentów średniowiecznych budynków, które stały się podstawą do projektu zagospodarowania części podziemnej założenia. Kondygnację podziemną oszacowano na około 350 m², przy powierzchni ogólnej 1500 m². W ramach projektu zaproponowano zupełnie nowy sposób użytkowania zespołu. Miał się on stać centrum edukacyjno-konferencyjno-kulturalnym i (...) *inspirować przedsięwzięcia kulturalne, przypominać o historii, być miejscem spotkań, miejscem do zdarzeń i je inspirować, w skali całego miasta Olkusza [5].*

Równolegle były prowadzone intensywne badania archeologiczne, na bieżąco redefiniujące założenia projektu. Odkrywane sukcesywnie, kolejne pomieszczenia piwnic dostarczały nieznanych dotychczas informacji, a konieczność nieinwazyjnego odnoszenia się do zastanych relikwów powodowała ciągłe zmiany w układzie funkcjonalno-przestrzennym kondygnacji podziemnej, co pośrednio wpływało również na rozwiązania części nadziemnej. W celu zakończenia przedłużającego się procesu budowlanego, konieczne stało się ograniczenie zakresu dla trwających prac archeologicznych, ponieważ prowadzone w jednym pomieszczeniu ukazywały relikty przejść prowadzących do kolejnych. Zredefiniowana powierzchnia ogólna założenia wyniosła ostatecznie prawie 2000 m², a więc wzrosła o 25% w stosunku do pierwotnie zakładanej, z czego sama powierzchnia kondygnacji podziemnej wyniosła ca. 530 m², czyli o około 200 m² więcej niż zakładano w koncepcji⁷.



Rys. 1. Rzuty i przekrój poprzeczny budynku Dawnego Starostwa (arch. aut.)

⁵ Opracowanie arch/arch. G. Nawrot, J. Witeczek, A. Witeczek.

⁶ Jako zadanie współfinansowane z programu: Europejski Fundusz Rozwoju Regionalnego w ramach Regionalnego Programu Operacyjnego Województwa Małopolskiego na lata 2014 – 2020.

⁷ Powierzchnia działki 3 436 m², powierzchnia zabudowy budynku Dawnego Starostwa 681 m², pawilonu 71 m², powierzchnia ogólna 1 997 m², kubatura budynku z piwnicami i pawilonem 11 800 m³.

Treść i materia

Prawdą jest, że rzeczy są coraz bardziej nietrwałe, służą krócej i niczego pojawieniem się i zniknięciem nie wywołują. Ich jedynym, poważnym skutkiem jest zmuszanie nas do zaadaptowania tak właśnie pojmowanego czasu: sprasowanego, pozbawionego wspomnień i poczucia przemijania...

Jonathan Cray [6]



Fot. 3. Żelbetowa palisada i łącznik pod płytą dziedzińca (fot. G. Nawrot)

Spośród wielu definicji Architektura jako konsekwencja przemysłów Bruno Zevi'ego, dotycząca wydzielenia przestrzeni, została przyjęta za najbardziej adekwatną. Świadome adekwatne Jej konstruowanie polega zatem na kojarzeniu *Myśli z Przestrzenią*. Nie ma zatem Architektury bez inspiracji i interpretacji. Obie konstruuje ją – kształtując nowe przestrzenie – lub naśladawczo, rezonując funkcjonujące, powszechnie istniejące stereotypowe rozwiązania, reprodukujące nieoryginalności w sposób nieoryginalny...

Istotą wydzielenia przestrzeni, w celu wyznaczenia miejsc dla zdarzeń, jest skonstruowanie *materiałnej obudowy* dla *treści* obiektu. Ade-



Fot. 4. Elewacja frontowa: stan obecny i przed renowacją (fot. G. Nawrot)



Fot. 5. Elewacja południowa i dziedziniec (fot. G. Nawrot)

kwatnie do tego, treść i materia, stają się kryteriami jego interpretacji i potencjalnej oceny.

Wydzielanie przestrzeni odbywa się za pomocą środków architektonicznych, które – gdy świadomie stosowane – są ostatecznie emanacją wszelkich innych działań. Istotny wpływ na świadome kształtowanie idei obiektu mają: z jednej strony – pomysł, konsekwencja w jego zrealizowaniu i harmonia między projektowanymi elementami struktury całości, z drugiej – inspiracje i odniesienia do innych poza Architekturą treści, których jako środek przekazu może być emanacją [7].

Uproszczeniem byłoby stwierdzenie, że podstawowym atrybutem całej współcześnie powstającej oraz historycznie zastanej Architektury jest nietrwałość, kultuwująca swoistą – procesowo rozłożoną w czasie – *tymczasowość*. Aczkolwiek współcześnie dynamizowana na wiele sposobów nietrwałość, ma znaczenie, którego trudno nie zauważyć. Analizowana na różnorodnych płaszczyznach trwałość w powszechnym rozumieniu jednoznaczna z nieokreśloną terminowo *długotrwałością*, została zrelatywizowana cechą *best before*, stając się znaczeniowo swoistym oksymoronem [8]. Istotą rozwoju architektury jest bowiem powstawanie odpowiednio do rozwoju myśli społecznej, a istotą przetrwania obiektów architektonicznych czy też założeń urbanistycznych – przekonująca użyteczność. Nie jest ona wartością trwałą, bowiem jak każda – zużywa się. Wyznacznikiem sensu ich trwania jest leibnizowsko interpretowany, nieautonomiczny czas będący porządkiem zachodzących w świecie zdarzeń, bez których pojęcie czasu traci sens. Dotyczy to również Architektury. Owo trwanie, opacznie



Fot. 6. Pawilon (fot. A. Witeczek)



Fot. 7. Widok z dziedzińca na kościół św. Andrzeja (fot. A. Witeczek)



Fot. 8. Wnętrze zrewitalizowanego budynku Dawnego Starostwa (fot. G. Nawrot)

powszechnie oceniane jako trwanie jedynie zewnętrznej fasady i wnętrza, czyli *materii* – rozumiane alternatywnie – dotyczy trwania rozdzielnie ocenianych zarówno treści, jak i *materii*, czyli *sui generis: ducha i ciała*. Konsekwencją swoistej prawdy uniwersalnej o wyglądzie zewnętrznym, sformułowanej przez Thomasa Carlyle'a [9], są inspiracje dla dalszych porównań⁸. Logika zewnętrzna sugeruje wewnętrzną, a brak zewnętrznej to brak wewnętrznej. Strój ujawnia rzetelność lub zepsucie. Może wskazywać prawość i estetyczną harmonię albo demagogicznie demoralizować użytkownika oraz obserwatora. Jego niezgodność z wnętrzem sugeruje kłamstwo. Ubiór jest częścią obiektu architektonicznego, a elewacja – skórą, fasadą swoistej emanacji stanu materialnej obudowy treści, owego ciała obiektu. Odzwierciedla stan jego treści, duszy.

⁸ (...) wygląd zewnętrzny to niezwykle poważna sprawa, nie tylko ze względu na to, co czyni „przezroczywym”, ale i dlatego, że nie taki jak trzeba, w niesprzyjających warunkach społecznych, może zmieniać nas w złego człowieka – ubrani jest emblematem duszy. Carlyle Tomasz, Sartos Resartus, University of California Press, 2000.

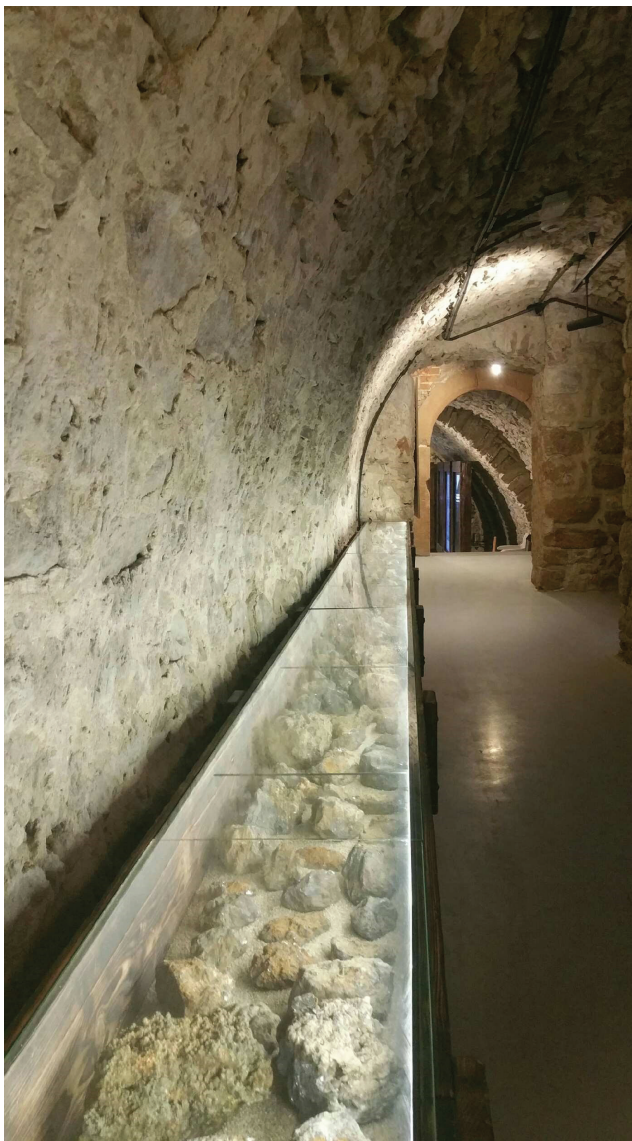
Trwanie, nadpisywanie i destrukcja

Analogicznie do organizmu żywego, ostateczną interpretacją dwoiście ocenianego obiektu architektonicznego jest swoista suma *percepcjonowanych relacji* obserwatorów i użytkowników, czyli postrzegania, wspomnienia i wyobrażenia, składająca się na obraz ogólny, wyrażający się w synergii lub braku reinterpretowanych treści oraz materii.

Kluczowa jest *treść*. Trwanie obiektu architektonicznego, bez światła zdarzeń mu przeznaczonych, redefiniuje sens jego istnienia. Pozbawiony dotychczasowej treści obiekt architektoniczny jest swoiście *zatrzymanym w czasie* zegarem, z zapisanym momentem przetrwania sensu dotychczasowego przeznaczenia, a alternatywą dla destrukcyjnego, materialnego i niematerialnego zapadania się w przeszłość są często bezalternatywne warunki pragmatycznego adaptowania do kolejnej teraźniejszej postaci, przekonującej do ocalenia dla użyteczności.

W przypadku destrukcji dotychczasowej treści substytuowanie przez nową staje się często jedynym sposobem nadania sensu użytkowego, prowadzącego do reaktywacji materii obiektu. Pojawiające



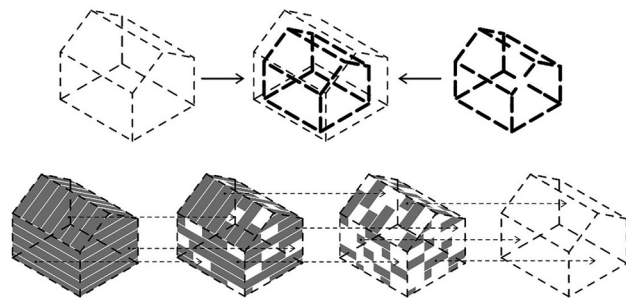


Fot. 9. Fragment ekspozycji Olkusz Podziemny (fot. G. Nawrot)



Fot. 10. Fragment ekspozycji Olkusz Podziemny (fot. A. Witeczek)

się odmienne treści, skrywane za ekranami fasad, zbudowanych z sugerujących odmienne interpretacje powszechnie znanych znaków, przedstawiają jako nadal istniejące: rzekomą trwałość, nieobecne już struktury oraz funkcje, przestrzenie, wrażenia, kolory, zapachy etc. [10].



Rys. 2. Wymiana *treści* obiektu (powyżej) i trwanie metamorficzne materii (poniżej) będące przeciwieństwem *trwałości jako takiej* pierwotnej *treści i materii*. Wymiana treści lub przekształcanie swobodnego materialnego opakowania, jakim jest struktura nasączona użytą treścią, a także permanentna wymiana fragmentów obiektu sprawia, że Architektura pozostaje trwała poza sferą materialną: w wyobrażeniach, wspomnieniach i mitach [11]

W przypadku renowacji obiektów zabytkowych kluczowym jest aktualne i przyszłe ich przeznaczenie. Ich historyczny sposób użytkowania jest często niemożliwy do zrealizowania, ze względu na konsekwencje wydarzeń społecznych, ekonomicznych czy kulturowych. Stanowiąc dotąd pewnego rodzaju obudowę dla realizowanych treści oraz będąc ich materialną emanacją, nie tracąc znaczenia kulturowego, zatraciły dotychczasowe wartości użytkowe. Nieadekwatność wydzielenia przestrzeni wewnętrznej, w stosunku do struktury organizacyjnej, powoduje zatracanie pewnej synergii budującej wieloznaczną spójność obiektu.

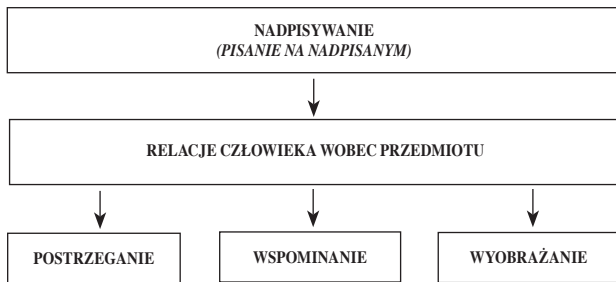
Tak dzieje się również w przypadku *budynku* Dawnego Starostwa w Olkusz i, poddanemu wielokrotnemu *nadpisywaniu*, *miejsca* jego lokalizacji. Wzniesiony na relikach średniowiecznej mennicy królewskiej, stopniowo zatracal pierwotne przeznaczenie do momentu, w którym organizacja struktury administracji uczyniła je całkowicie nieaktualnym. Ostatnim epizodem, który poza brakiem bieżącej konserwacji i remontów, przyczyniał się ku postępującej degradacji, było komercyjne eksploatowanie obiektu przez kilku wynajmujących. Konsekwencją *nadpisywania* jest reinterpretacja *znaków*, *symboli* i *nazwań*, powszechnie wyrażających to, co na podstawie dotychczasowych doświadczeń tychże, było za takie uważane. W przypadku budynku jego renowacja to zadecydowanie o interpretowaniu odcieni prawdy.

Powiedzieć, że istnieje, o czymś, czego nie ma – jest fałszem. Powiedzieć o tym, co jest, że jest, a o tym, czego nie ma, że go nie ma – jest prawdą. Takie przybliżenie w opisanu istoty prawdy, wyrażone w „Metafizyce” Arystotelesa, jest bliskie powszechnemu rozumieniu. Prawda bowiem w powszechnym rozumieniu nie podlega redefiniowaniu – jest jednoznaczna, ponieważ nie istnieją jej odcienie, istnieją natomiast subiektywnie wyrażane odcienie jej interpretacji. Ujmowanie Prawdy w formuły jest właśnie tym, które ją relatywizuje. Kiedy dla Tomasza z Akwinu – „*veritas est adaequatio rei et intellectus*” dla Oscara Wilde’a owa *veritas* jest kwestią formy, a dla Wiliama Blake’a „(...) wszystkim, w co można uwierzyć”, to dla amerykańskiej pisarki fantasy, Ursuli Kroeber Le Guin – jest kwestią wyobraźni. Wszystkie ujęcia znajdują odniesienie w architekturze [7]. Te cztery interpretacje, nawiązujące do metamorfizmu idei (treści) i materii obiektów architektonicznych, odnajdujemy w odpowiednio kojarzonych znakach je obrazujących, w czterech kolejnych etapach symulacji Jeana Baudrillarda [3].

W tym kontekście klasyfikacja metamorfizmu treści i materii obiektów architektonicznych wskazuje trzy kategorie metamorfizmu:

- symulakryczny wykreowanych treści obiektów,
- symulakryczny materii obiektów,
- rzeczywisty materii obumarłych obiektów.

Każdy zabytkowy obiekt architektoniczny, niezależnie czy podlegał redefiniowaniu treści, wpisuje się w ramy takiej oceny. Budynek Dawnego Starostwa w Olkusz, z historycznie odtworzoną fasadą i wnętrzem,



Rys. 3. Nadpisywanie treści bądź materii i adekwatne temu relacje człowieka wobec przedmiotu [11]

odbudowuje odmienną współcześnie *treść* obiektu kulturotwórczego. Reinterpretowany zatem pod względem treści, materii i sumarycznego obrazu całości – w każdym z tych kryteriów – wyraża drugi etap symulacji.

Realizacyjny palimpsest materii

Rewitalizacyjne prace budowlane, stanowiące realizacyjną kontynuację zapoczątkowanego, teoretycznego procesu przekształcania obiektu, stanowiły podsumowanie badań nad reinterpretacją jego *treści i materii*.

Zakres prac budowlanych, prowadzonych w przestrzeni Dawnego kwartału królewskiego, dotyczył:

- odgruzowania i zabezpieczenia piwnic zlokalizowanych pod dziedzińcem i budynkiem, podczas których pozyskano kilkadziesiąt tysięcy zabytkowych przedmiotów, z czego kilkadziesiąt przekazano do konserwacji; w celu odslonięcia i udostępnienia do zwiedzania odkrytych na dziedzińcu podziemi oraz zabezpieczenia ich przed naporem gruntu, została wykonana żelbetowa palisada, wyznaczająca przejście między nią a murami piwnic, stanowiąca łącznik dla komór podziemnych; całość podziemi pod dziedzińcem została przekryta żelbetową płytą, stanowiącą jednocześnie podbudowę konstrukcyjną dla posadzki dziedzińca;
- nowego zagospodarowania terenu, zachowującego najcenniejsze okazy starodrzewa, uwzględniającego nowy układ ścieżek i odwzorowującego fragmenty murów w formie murków oraz wzorów na posadzce dziedzińca;

- budowy przeszklonego pawilonu z zielenią na dachu, zabezpieczającego i ekspozycyjnego część zachowanych murów – świadków; współczesna forma budynku pawilonu jest również dodatkowym wyjściem z podziemi.

W ramach kubatury budynku Dawnego Starostwa wykonano:

- wyburzenia fragmentów ścian i stropów, usprawnienia układu komunikacji pionowej, zorganizowanego w oparciu o dwie nowe klatki schodowe – reprezentacyjną i techniczną, łączących wszystkie kondygnacje budynku;
- wzmocnienie drewnianych stropów za pomocą stalowych dźwigarów; wykonano nowe posadzki i tynki, wyburzono oraz odtworzono zabytkowe piece kaflowe;
- poprowadzono wszystkie nowe instalacje wewnętrzne, w tym wentylacyjną i klimatyzacyjną;
- przeprowadzono gruntowny remont dachu oraz elewacji, odtworzono jako repliki elementy stolarki okiennej i drzwiowej.

Zgodnie z projektem dokonano wydzielenia przestrzeni, umożliwiając realizowanie następujących funkcji użytkowych w Zespole:

Budynek Dawnego Starostwa:

- ekspozycje czasowe i stałe (parter, I piętro);
- miejsce na warsztaty tematyczne, konferencje, sympozja, koncerty kameralne, spotkania (średniowieczne piwnice, I piętro, poddasze);
- restauracja i winiarnia z barem (parter, część piwnic) oraz dodatkowa sala wielofunkcyjna z możliwością wykorzystania jej również jako sali konsumpcyjnej, przeznaczonej na imprezy okazjonalne (I piętro);
- sklepik z pamiątkami i materiałami tematycznymi (parter);
- część administracyjna (parter, I piętro);
- pokoje noclegowe do wynajęcia (poddasze).

Budynek Pawilonu:

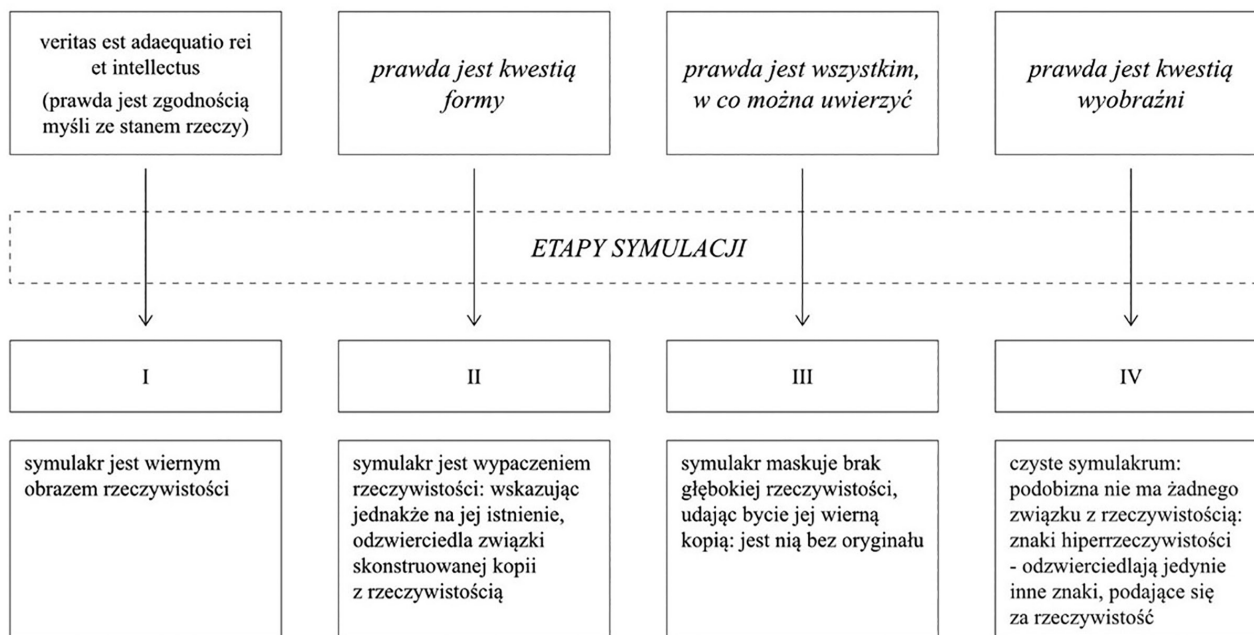
- ekspozycja istniejących fragmentów – świadków;
- ekspozycje czasowe.

Dziedziniec:

- miejsce spotkań oraz animacji wydarzeń, letni ogródek restauracyjny, kino letnie.

Średniowieczne piwnice pod dziedzińcem:

- ekspozycja istniejących fragmentów – świadków;
- ekspozycje czasowe;
- miejsce na warsztaty tematyczne, kameralne koncerty.



Rys. 4. Kryteria interpretacji rzeczywistości. Etapy symulacji [7]



Relikty murów obronnych oraz uliczka przymurna nie podlegały renowacji tematycznej [12].

Najatrakcyjniejsze pod względem turystycznym reinterpretowanego Kwartалу królewskiego są podziemia. W ramach trasy Olkusz Podziemny zostały udostępnione wszystkie odkryte dotychczas piwnice Kwartалу królewskiego. Połączone w chronologiczną trasę zwiedzania, wzbogacone o ekspozycję, prezentują historię miejsca oraz miasta. Zlokalizowano w nich wystawę poświęconą górnictwu i hutniczym tradycjom oraz mennicy. Zaprezentowano ponad pięćdziesiąt przedmiotów znalezionych podczas prac archeologicznych (monety, plomby ołowiane, młotki, obcęgi, fragmenty kilofa, galeny, kopcarki górnicze i wiele innych), a także repliki maszyn, makiety podziemnych wyrobisk rud ołowiu i srebra oraz częściowo zachowany piec hipokaustyczny, ogrzewający niegdyś znajdujący się nad nim obiekt. Od momentu otwarcia trasy turystycznej w maju 2021 r. budynek Dawnego Starostwa cieszy się niezmiernie dużym zainteresowaniem odwiedzających.

Podsumowanie

Swoistym wnioskiem z procesu badań jest zrealizowany obiekt Dawnego Starostwa w Olkuszu. Materiałna rekonstrukcja stanowi wynik świadomych procesów projektowych lub naturalnie postępującej przemiany, a więc rezultatu uczestniczenia w procesie życia społecznego. W przypadku pierwszym kluczowe dla renowacji obiektów zabytkowych jest określenie przyszłej interpretacji przez użytkowników i obserwatorów oraz dążenie ku synergii reinterpretowanej treści i materii.

W obu przypadkach postępujący metamorfizm może, ale nie musi, mieć charakter dynamiczny. Obiekt, podlegając sukcesywnej metamorfozie, stopniowo przeobrażającej przestrzenną fasadę w odmienną od pierwotnego założenie przestrzenne albo konstruującej go powtórnie, odtwarzając za pomocą nowych materiałów lub wypełniając odmienną treścią, zaczyna się różnić od pierwotnego lub przeobraża się w swoiście nietożsamą jego replikę.

W przypadku Dawnego Starostwa w Olkuszu dokonano redefiniowania treści i materii obumarłego obiektu, nadając mu atrybuty nowej treści, rekonstruując częściowo materię całości oraz ukształtowanie zewnętrznej jego skóry przy użyciu materiałów będących technologicznymi replikami historycznych. Obiekt stał się reinterpretowanym znakiem historycznej nazwy miejsca: Dawne Starostwo w Olkuszu.

Bibliografia

- [1] Apanowicz Jerzy, *Metodologia ogólna*, Gdynia 2002.
- [2] Niezabitowska Elżbieta, *Metody i techniki badawcze w architekturze*, Gliwie 2014.
- [3] Baudrillard Jean, *Symulakry i Symulacja*, Sic 2005.

[4] Dziechciarz Olgierd, *Z dziejów kwartalu królewskiego i ratusza w Olkuszu, Kwartal Królewski i Podziemia Olkuskiego Ratusza – dziedzictwo dla przyszłości*, Sesja popularyzacyjna, MOK – Centrum Kultury, materiały cyfrowe, Olkusz 2018.

[5] Dokumentacja projektowa: *Rewitalizacja kwartalu królewskiego w Olkuszu obejmująca przebudowę i rozbudowę budynku Dawnego Starostwa oraz zagospodarowanie terenu zabytkowego zespołu*. Projekt Program funkcjonalno-użytkowy wraz z obliczeniem planowanych kosztów 2015, Projekt Budowlany 2016, Projekt Budowlany Zamienny 2018, projektanci: architektura Grzegorz Nawrot (główny projektant), Jerzy Witczek, Aleksandra Witczek, nadzór konserwatorski: Agnieszka Kaczmarczyk, konstrukcja: Adam Łój, sieci i instalacje wewnętrzne: Elkol Gliwice, zakończenie realizacji 2020.

[6] Cray Jonathan, *P Late Capitalism and the Ends of Sleep*, 2014 P. 24/7.

[7] Nawrot Grzegorz, *Shades of Interpreting the Truth of Architecture*, [w:] *Defining the Architectural Space. The Truth and Lie of Architecture*, Tomasz Kozłowski, Wrocławskie Towarzystwo Oświatowe ATUT, Wrocław 2020.

[8] Nawrot Grzegorz, *Pernamence in Architecture*, [w:] *Defining the Architectural Space. Tradition and Modernity in Architecture*, Waclaw Celadyn, Wrocławskie Towarzystwo Oświatowe ATUT, Wrocław 2019.

[9] Carlyle Tomas, *Sartos Resartus*, University of California Press 2000.

[10] Nawrot Grzegorz, *Façades of Architecture*, [w:] *Architecture in Perspective 2021*, 13th., Martina Peinková, Sandra Juttnerová, Lucie Videcka, Technical University of Ostrava 2021.

[11] Nawrot Grzegorz, *Architecture – The Myth of Interpreting Identity of Images*, [w:] *Defining the Architectural Space 2021, The Myth of Architecture*, Kozłowski Tomasz, Atut 2021.

[12] Nawrot Grzegorz, *A palimpsest of place. Renovation of the old starosty complex and medieval cellars in Olkusz*, *Civil and Environmental Engineering Reports*, 2021 nr 31 (3).

[13] Dupré Ben, *50 Philosophy Ideas you Really Need to Know*, Quercus Publishing Plc 2007.

[14] Nawrot Grzegorz, 2021, *Interpretative constructing of architectural space. Façade vs structure. Image or System (Interpretacyjne konstruowanie przestrzeni architektonicznej. Fasada a struktura. Obraz bądź system)*, *Builder 4* (285).

[15] Kasprowicz Marta, *Zestawienie elementów historycznych. Historia obiektu*, *Pracownia Projektowa „ARCH” mgr inż. Marta Kasprowicz*.

DOI: 10.5604/01.3001.0015.7507

PRAWIDŁOWY SPOSÓB CYTOWANIA:

Nawrot Grzegorz, Witczek Aleksandra, 2022, *Reinterpretacja treści przestrzeni Dawnego Kwartalu Królewskiego w Olkuszu*, „Builder” 3 (296). DOI: 10.5604/01.3001.0015.7507

Streszczenie: Renowacja przestrzeni budynku lub zespołu zabytkowego dokonuje się za swoistą historyczną fasadą, skonstruowaną z dawnych treści, nazwy oraz elewacji i struktury przestrzennej. Wiąże się ona z reinterpretacją znaczeniową, w wyniku której struktura materiałna całości i jej elementy stają się nośnikami treści odmiennych od historycznych.

Słowa kluczowe: palimpsest, nadpisywanie w architekturze, reinterpretacja znaczeń, treść i materia w architekturze, olkuski Kwartal Królewski.

Abstract: REINTERPRETATION OF THE SPACE OF THE FORMER ROYAL QUARTER IN OLKUSZ. Renovation of the space of a building or a historic complex is carried out behind a specific, historic facade, constructed from old content, name, elevation and spatial structure. It is connected with a semantic reinterpretation, as a result of which the material structure of the whole as well as its elements become carriers of different, non-historical content.

Keywords: palimpsest, overwriting in architecture, reinterpretation of meanings, content and matter in architecture, Olkusz Royal Quarter.