

Zachowane kościoły drewniane powiatu tarnogórskiego jako przykład różnorodności przyjętych rozwiązań górnośląskiej architektury sakralnej



mgr inż. arch.

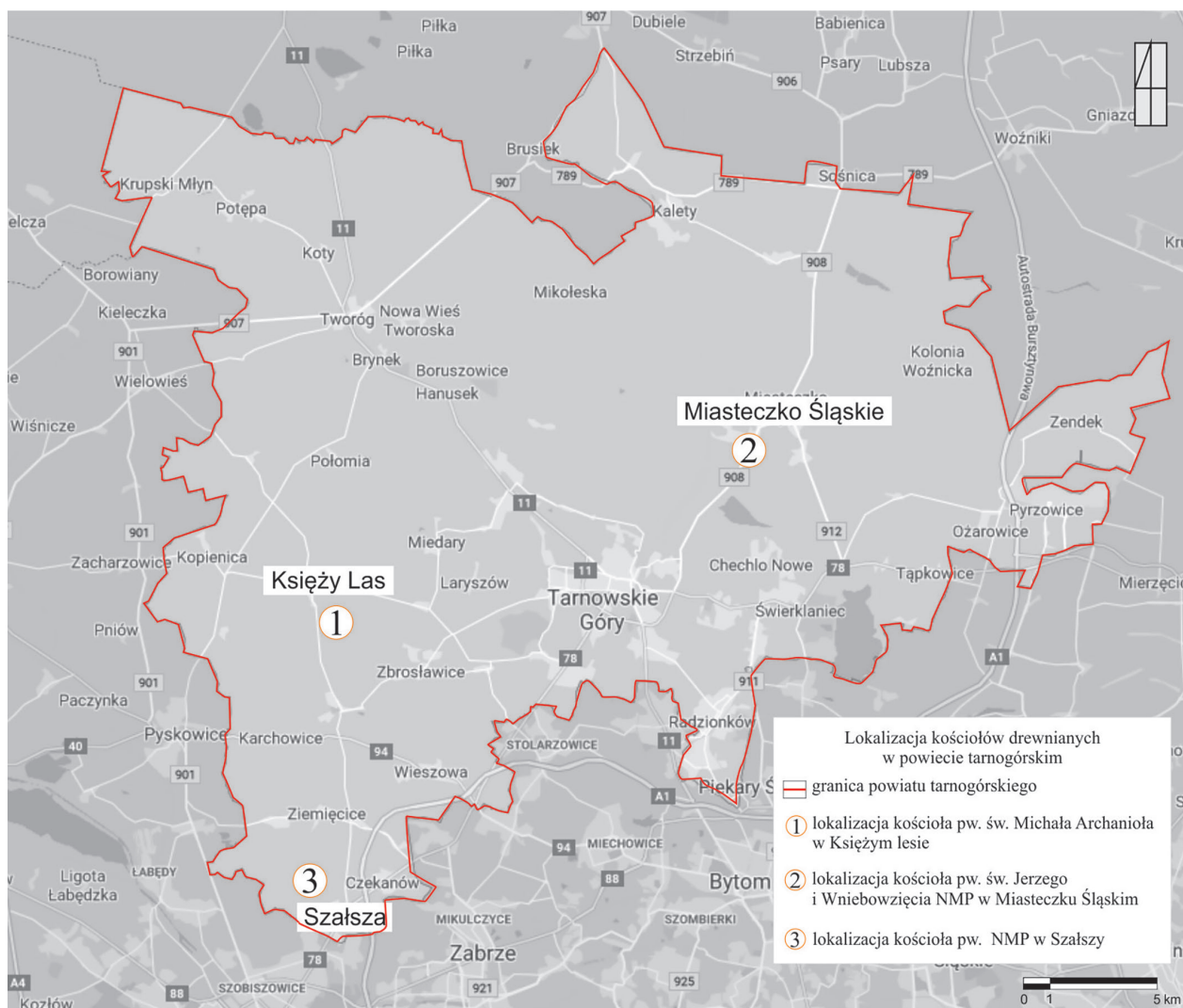
MAGDA TUNKEL

Wyższa Szkoła Techniczna w Katowicach

Wydział Architektury, Budownictwa i Sztuk Stosowanych

ORCID: 0000-0003-3079-6698

W artykule opisano cechy architektoniczne i konstrukcyjne drewnianej architektury sakralnej zlokalizowanej w regionie Górnego Śląska. Opisano zachowane kościoły powiatu tarnogórskiego oraz zaprezentowano wyniki badań literaturowych, archiwalnych i studialnych mających na celu wskazanie różnorodności przyjętych rozwiązań ciesielskich w badanych obiektach.



Rys. 1. Lokalizacja zachowanych kościołów drewnianych w powiecie tarnogórskim

Na Górnym Śląsku do czasów obecnych zachowało się 115 kościołów zbudowanych z drewna. Są to obiekty, wśród których najstarsze pochodzą z XV w. (m.in. Ćwiklice, Gliwice-Ostropa, Księży Las), do grupy tej należą także obiekty z XXI w. wzniesione od podstaw np. na wzór niezachowanego obiektu (m.in. Chorzów, Gliwice, Istebna-Stecówka). Każdy z nich został zbudowany w konstrukcji drewnianej o wspólnych cechach architektoniczno-konstrukcyjnych. Na podstawie przeprowadzonych badań na szczególną uwagę zasługuje powiat tarnogórski, w granicach którego zachowały się trzy, względem siebie odmienne, lecz charakterystyczne dla górnośląskiej architektury sakralnej, kościoły drewniane o zrębowej konstrukcji ścian. Są to obiekty z 1498 r. (Księży Las), z 1554 r. (Szalsza) oraz z 1667 r. (Miasteczko Śląskie). Datacje kościołów zostały potwierdzone wynikami badań wieku drewna autorstwa A. Koniecznego z 2005 r. – Księży Las, z 2009 r. – Szalsza i z 2010 r. – Miasteczko Śląskie [1, 2, 3]. Zabytki drewniane, w świetle badań naukowych oraz współcześnie stosowanych rozwiązań technologicznych, otwierają pole do wielu dyskusji w zakresie właściwej i uzasadnionej opieki nad zabytkami, badań jakości oraz stanu zachowania elementów konstrukcyjnych, prowadzenia wszelkich prac naprawczo-remontowych czy dostosowania obiektów do technologii ułatwiających dalszą ich eksploatację. Dla historyków, projektantów, ale i badaczy pokrewnych do architektury oraz budownictwa dziedzin nauki obiekty te są zatem bardzo dobrym materiałem badawczym pozwalającym na nowe spojrzenie na znane od wieków konstrukcje drewniane (rys. 1).

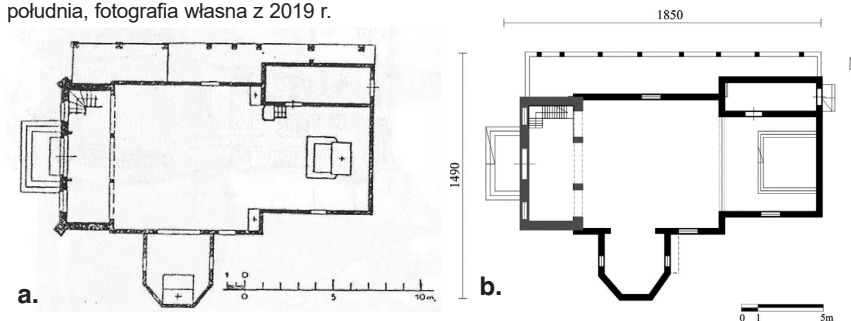
Charakterystyka i różnorodność analizowanych obiektów

Kościoły w Księżym Lesie, Miasteczku Śląskim oraz Szalszy są jedynymi drewnianymi zabytkami architektury sakralnej, które są zlokalizowane w granicach powiatu tarnogórskiego. Każdy z zachowanych kościołów wymaga odrębnego ujęcia z uwagi na różnorodność architektoniczną oraz konstrukcyjną przyjętych rozwiązań w czasie budowy tych obiektów, ale i podczas prowadzonych rozbudów czy prac remontowych. Do czasów obecnych w granicy Górnego Śląska zachowało się 115 obiektów sakralnych zbudowanych z drewna, które mają względem siebie wspólne cechy. Należą do nich m.in.:

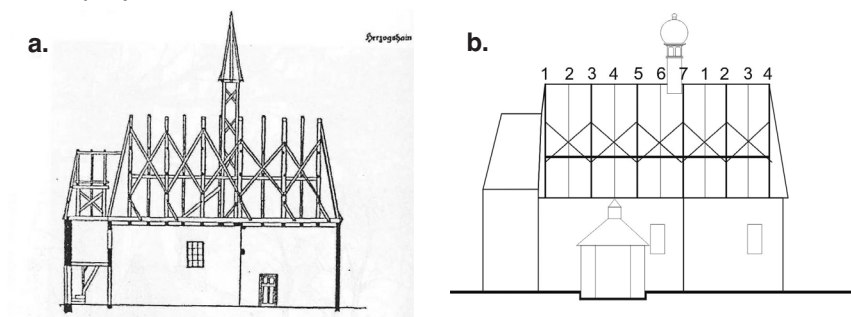
- zrębowa konstrukcja ścian o połączeniu w węglach na zakład;
- kamienna podmurówka, często uzupełniająca oryginalne kamienie węglowe i zastępująca pecki drewniane;



Fot. 1. Widok kościoła w Księżym Lesie. a) widok kościoła od południowego wschodu z oryginalną wieżyczką na sygnaturkę [8], b) widok kościoła od południowego wschodu z przebudowaną wieżyczką na sygnaturkę, fotografia z 1960 r. [9], c) widok kościoła od południa, fotografia własna z 2019 r.



Rys. 2. Schemat rzutu. Od lewej: a) archiwalny schemat rzutu [10], b) schemat rzutu po inwentaryzacji z 2019 r.



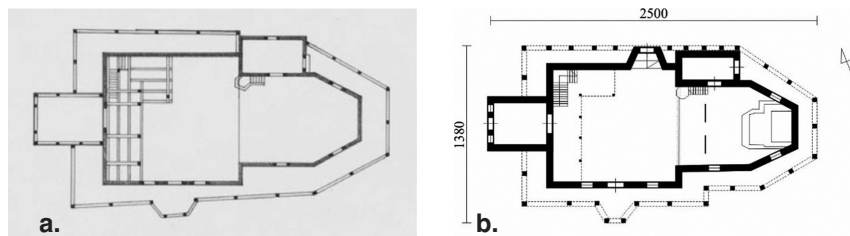
Rys. 3. Schemat przekroju. Od lewej: a) archiwalny schemat przekroju [9], b) schemat przekroju po inwentaryzacji z 2019 r. oraz na podstawie [4]



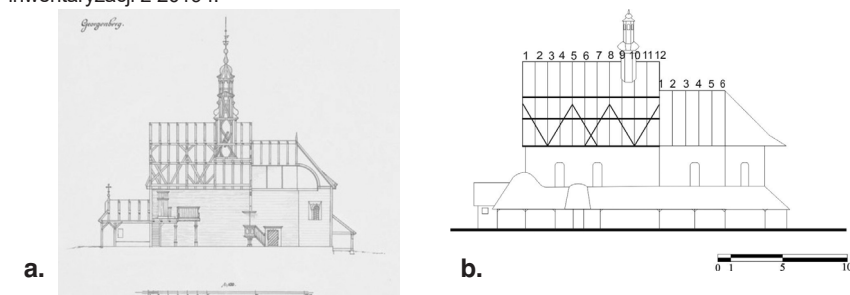
Fot. 2. Widok kościoła pw. Wniebowzięcia NMP w Miasteczku Śląskim. Od lewej: a) widok od południowego zachodu, fotografia archiwalna [8], b) widok od południowego zachodu, fotografia własna z 2019 r.

Tabela 1. Rozwiązania architektoniczno-konstrukcyjne zachowanych kościołów drewnianych powiatu tarnogórskiego

OTOCZENIE								
obiekt	orientowanie		cmentarz	ogrodzenie		zieleń		
Księży Las	tak		użytkowany	brama metalowa, przęsta z metalowej siatki		dwa wiekowe drzewa oraz nowe nasadzenia		
Miasteczko Śląskie	tak		brak	metalowe i drewniane przęsta mocowane do betonowych słupków		kilka starodrzewów pielęgnacyjnie podciętych		
Szalsza	tak		użytkowany	brama metalowa, przęsta z metalowej siatki		jedynie zieleń ozdobna		
ARCHITEKTURA								
obiekt	datacja			zamknięcie prezbiterium	soboty (S), przydaszki (P)			
	wieża	nawa	prezbiterium					
Księży Las	nie ma	1498	1498	ściana prosta	S: od zach., zabudowane, P: niewielkie, od wsch. i pd. z wyjątkiem kaplicy			
Miasteczko Śląskie	1717	1667	1667	trójbocznie zamknięta	S: wydatne, okalające nawę i prezbiterium P: nie ma			
Szalsza	1571	1554	1554	ściana prosta	S: nie ma P: nie ma			
KONSTRUKCJA								
obiekt	rodzaj posadowienia	połączenie ścian	stropy, nawa (N), prezbiterium (P) nawa	wieża prezbiterium	sygnatura	typ więźby		
Księży Las	podmurówka z kamienia	zakład	N: płaski, P: płaski	nie ma	nad nawą, hełm baniasty	storczykowa	storczykowa	
Miasteczko Śląskie	podmurówka z kamienia	jaskółczy ogon	N: płaski, P: kolebkowy	wolnostojąca, zbieżna, bez izbicy	nad nawą, hełm cebulasty z latarnią	storczykowa	wolna	
Szalsza	podmurówka z cegły	zakład	N: płaski, P: płaski	zbieżna, bez izbicy	nad nawą, hełm zbieżny z latarnią	krokwiowa	krokwiowa	



Rys. 4. Schemat rzutu. Od lewej: a) archiwalny schemat rzutu [12], b) schemat rzutu po inwentaryzacji z 2019 r.



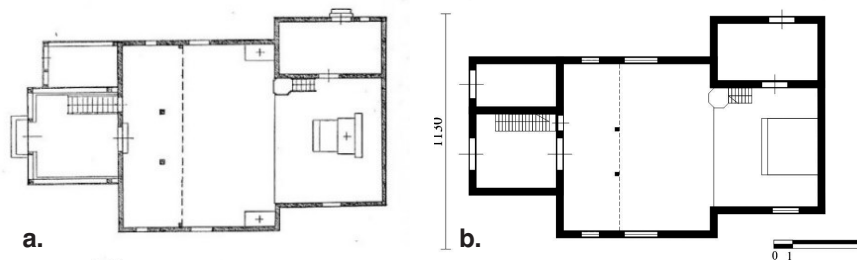
Rys. 5. Schemat przekroju. Od lewej: a) archiwalny schemat przekroju [12], b) schemat rzutu po inwentaryzacji z 2019 r. oraz na podstawie [4]



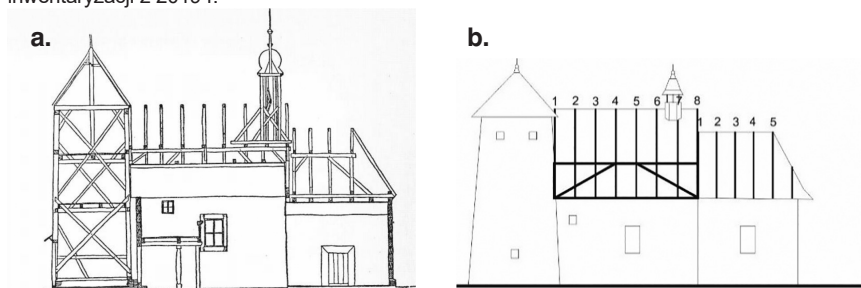
Fot. 3. Widok kościoła w Szalszy. Od lewej: a) widok kościoła od północnego zachodu, fotografia z 1999 r. [11], b) widok kościoła od południa, fotografia własna z 2019 r.

- trójbocznie zamknięte prezbiterium wydzielone z nawy;
- jednokondygnacyjna zakrystia przylegająca do bocznej ściany prezbiterium (zwykle od strony północnej);
- dwukalenicowy dach, niższy nad prezbiterium;
- wieżyczka na sygnaturkę, ujęta w kalenicę dachu nad nawą;
- wieża poprzedzająca nawę i pełniąca funkcję kruchty.

Są to wybrane i wiodące cechy, jakimi charakteryzuje się górnosląska drewniana architektura sakralna. Cech tych dopatrywać się można m.in. w układzie użytkowym, który tworzy nawę oraz wyodrębnione z niej prezbiterium zamknięte trójbocznie (Miasteczko Śląskie) lub ścianą prostą (Księży Las, Szalsza). Obiekty te posadowione są na kamiennej (Księży Las, Miasteczko Śląskie) lub ceglanej (Szalsza) podmurówce (zapewne wtórnej). Konstrukcja ścian łączona jest w węglach na zakład (Księży Las, Szalsza) i jaskółczy ogon (Miasteczko Śląskie) oraz obudowana gontem. Jedynie w Miasteczku Śląskim konstrukcję ścian, poniżej sobót, pozostawiono odsłoniętą. Jest to też jedyny z opisywanych kościołów, który okalają soboty. Cechą architektury kościołów regionu jest słupowa wieża poprzedzająca nawę (Szalsza), ale i od tego zdarzają się odstępstwa. Kościół w Księżym Lesie wybudowano jako bezwieżowy, a w Miasteczku Śląskim wieżę wznie-



Rys. 6. Schemat rzutu. Od lewej: a) archiwalny schemat rzutu [11], b) schemat rzutu po inwentaryzacji z 2019 r.



Rys. 7. Schemat przekroju. Od lewej: a) archiwalny schemat przekroju [11], b) schemat przekroju po inwentaryzacji z 2019 r. oraz na podstawie [4]

siono jako niezależną, odsuniętą od obiektu. Charakterystycznym rozwiązaniem dla badanego regionu jest wieżyczka na sygnaturkę, którą w każdym z 3 obiektów ujęto w kalenicy dachu nad nawą. Konstrukcja dachów, choć różnorodna (wieżba storczykowa: Księży Las, Miasteczko Śląskie, wieżba krokwiowa: Szalsza) [4], we wszystkich przypadkach została wykonana jako dwukalenicowa, obniżona nad częścią *sacrum*, co jest typowe dla regionalizmu. Kościół pw. św. Michała Archaniola w Księżym Lesie po wstępnej analizie można uznać za najbardziej charakterystyczny dla badanego regionu, jednak wyróżnia go wiele rozwiązań, których nie zastosowano w żadnym innym obiekcie (fot. 1.). Dotyczy to, między innymi, układu funkcjonalnego rozbudowanego w XVIII w. o boczną, zamkniętą trzema ścianami oktagonu kaplicę (obecnie wtórna z 2016 r.) [1, 5, 6], dobudowaną w 1905 r. murowaną z cegły kruchtą poprzedzającą nawę [5, 6, 7], ale i konstrukcję przebudowaną w 1960 r., ostrosłupowej wieżyczki

Tabela 2. Zestawienie podstawowych cech architektoniczno-konstrukcyjnych zachowanych 115 zrębowych kościołów regionu górnośląskiego

KOŚCIOŁY ORIENTOWANE		
kościół orientowany	Σ=94	Księży Las, Miasteczko Śląskie, Szalsza
kościół nieorientowany	Σ=21	
RODZAJ POSADOWIENIA		
kamienna podmurówka	Σ=59	Księży Las, Miasteczko Śląskie
posadowienie na głazach i peckach	Σ=4	
podmurówka z cegły	Σ=31	Szalsza
fundament żelbetowy	Σ=17	
inne rozwiązania	Σ=3	
PREZBITERIUM		
zamknięcie trójboczne	Σ=94	Miasteczko Śląskie
zamknięcie ścianą prostą	Σ=17	Księży Las, Szalsza
zamknięcie dwuboczne	Σ=2	
inne rozwiązania	Σ=2	
ZAKRYSTIA		
zakrystia przylegająca po lewej lub prawej stronie prezbiterium	Σ=96	Księży Las, Miasteczko Śląskie, Szalsza
dwie zakrystie przylegające do prezbiterium	Σ=6	
zakrystia wybudowana za prezbiterium	Σ=3	
zakrystia wydzielona w części prezbiterium	Σ=6	
inne rozwiązania	Σ=4	
NAWA		
jednonawowy z węższym prezbiterium i bez bocznych kaplic	Σ=89	Miasteczko Śląskie, Szalsza
jednonawowy bez wyodrębnionego prezbiterium i bocznych kaplic	Σ=14	
jednonawowy z jedną boczną kaplicą	Σ=21	Księży Las,
wybudowany na planie krzyża z dwiema bocznymi kaplicami	Σ=7	
inne rozwiązania	Σ=3	
KONSTRUKCJA ŚCIAN		
kościół całkowicie drewniany	Σ=107	Miasteczko Śląskie, Szalsza
prezbiterium i zakrystia murowana	Σ=3	
murowana zakrystia	Σ=1	
murowana kruchta	Σ=1	Księży Las
kościół szachulcowy	Σ=3	

POŁĄCZENIE ŚCIAN W WĘGLACH					
zakład		Σ=89	Księży Las, Szalsza		
jaskółczy ogon		Σ=10	Miasteczko Śląskie		
zamek		Σ=1			
szkielet		Σ=4			
inne rozwiązania		Σ=11			
STROPY					
plaskie	Nawa (N)	Σ=94	Prezbiterium (P)	Σ=66	Księży Las (N, P), Miasteczko Śląskie (P), Szalsza (N, P)
kolebkowe		Σ=17		Σ=46	Miasteczko Śląskie (N)
inne rozwiązania		Σ=4		Σ=3	
SOBOTY, PRZYDASZKI					
brak sobót i przydaszków		Σ=62	Szalsza		
soboty otwarte		Σ=29	Miasteczko Śląskie		
przydaszki		Σ=20	Księży Las (soboty oraz niewielkie przydaszki)		
soboty zabudowane		Σ=2			
soboty otwarte i zabudowane		Σ=2			
DACH					
dach dwukalenicowy, niższy nad prezbiterium		Σ=78	Księży Las, Szalsza, Miasteczko Śląskie		
dach jednokalenicowy		Σ=37			
RODZAJ WIĘŻBY DACHOWEJ (nawa: N, prezbiterium: P)					
stolcowa		Σ=45			
storczykowa		Σ=47	Księży Las (N, P) Miasteczko Śląskie (N)		
wieszarowa		Σ=9			
inne rozwiązania		Σ=14	Miasteczko Śląskie (P: wolna), Szalsza (N, P: krokwiowa)		
WIEŻA					
wieża dostawiona do nawy		Σ=61	Szalsza		
bez wieży		Σ=26	Księży Las		
wieża dostawiona do nawy i poprzedzona kruchtą		Σ=14			
wieża wbudowana w dach nad nawą		Σ=10			
wieża wolnostojąca		Σ=3	Miasteczko Śląskie		
inne rozwiązania		Σ=1			
WIEŻYCZKA NA SYGNATURKĘ					
wbudowana w kalenicę dachu nad nawą		Σ=68	Księży Las, Miasteczko Śląskie, Szalsza		
wbudowana w kalenicę dachu nad prezbiterium		Σ=5			
kościół bez sygnaturki		Σ=42			

na sygnaturkę [1, 8], którą zastąpiono nieproporcjonalnym dla bryły kościoła baniastym hełmem (rys. 2., rys. 3.).

Wieżyczka na sygnaturkę została również przebudowana w kościele pw. Wniebowzięcia NMP w Miasteczku Śląskim, gdzie kształt zmieniono podczas remontu przeprowadzonego w latach 1927–1929 [2, 11] (fot. 2.). Kościół ten, choć jest dwuczłonowy z węższym, charakterystycznym dla regionu trójbocznie zamkniętym prezbiterium, dwukalenicowym dachem i zrębową konstrukcją ścian, wyróżniają przyjęte rozwiązania stropów nad nawą (plaski z osiowo krzyżującymi się dwoma podciągami) oraz prezbiterium (kolebkowy z zaskrzynieniami). Ponadto kościół na tle powiatu, ale i regionu, wyróżniają malownicze soboty, o zmiennej oraz falistej linii zada-

zenia, rzadko spotykane w innych zachowanych górnośląskich kościołach drewnianych (rys. 4., rys. 5.).

Kościół pw. NMP w Szalszy jest obiektem zadbanym, w przeszłości wielokrotnie remontowanym, o niedużej powierzchni użytkowej (fot. 3.). Podczas prowadzonych prac naprawczych wymieniono znaczną część oryginalnych belek, począwszy od podwalin, części belek ścian nawy i prezbiterium, skończywszy na budowie nowej więźby [4, 6, 11] (rys. 6., rys. 7.).

Rozwiązania architektoniczno-konstrukcyjne – wyniki badań

Wstępne badania terenowe oraz literaturowe umożliwiły określenie cech architektonicznych i konstrukcyjnych, według któ-

rych analizowane obiekty zostały wniesione (tab. 1.). Uzyskane wyniki zestawiono z rezultatem badań prowadzonych nad zachowanymi kościołami drewnianymi regionu górnośląskiego. W efekcie przeprowadzonych analiz zostały wyodrębnione wiodące rozwiązania, które przyjęto przy budowie 115 zachowanych kościołów Górnego Śląska ze szczególnym uwzględnieniem 3 tarnogórskich (tab. 2.).

Podsumowanie

Z prowadzonych badań wynika, że rozwiązania przyjęte przy budowie kościołów w Księżym Lesie, Miasteczku Śląskim oraz Szalszy, choć są względem siebie różne, to wpisują się w cechy typowe i charakterystyczne dla regionu Górnego Śląska. Róż-

norodność przyjętych rozwiązań w znacznej części jest wynikiem prowadzonych robót, których zakres znacząco wpłynął na pierwotny kształt obiektów.

Bibliografia

- [1] Koniczny A., Rusczyk G., Inwentarz drewnianej architektury sakralnej w Polsce. Kościoły na Śląsku z XV i początku XVI wieku (Bojszów, Gliwice, Księży Las, Łąziska, Łącza, Poniszowice), Instytut Sztuki Polskiej Akademii Nauk. Zeszyt 2a, Warszawa 2012.
- [2] Koniczny A., Badania dendrochronologiczne zabytków architektury drewnianej w województwie śląskim w latach 2010–2011, Wiadomości Konserwatorskie Województwa Śląskiego 4, Blaski średniowiecza, Katowice 2012.
- [3] Koniczny A., Badania dendrochronologiczne zabytkowych kościołów drewnianych w województwie śląskim w 2009 roku, [w:] Wiadomości konserwatorskie województwa śląskiego. T. 2: Zamki, Pałace, Śląski WKZ, Katowice 2010, s. 185–202.
- [4] Kubik J., Kościoły drewniane na Śląsku, Gliwice 2018.
- [5] Dienwiebel H., Oberschlesische schrotholzkirchen, Breslau 1938.
- [6] Matuszczak J., Studia nad kościołami drewnianymi na Górnym Śląsku, „Rocznik Muzeum Górnos Śląskiego w Bytomiu. Sztuka” 1989, zeszyt 9.
- [7] Dobrzycki J., Kościoły drewniane na Górnym Śląsku, Kraków 1926.
- [8] Plazak I., Plazak J., Katalog Zabytków Sztuki w Polsce. T.6. Województwo katowickie. Zeszyt 12. Powiat Tarnogórski, Instytut Sztuki Polskiej Akademii Nauk i Wojewódzkiego Konserwatora Zabytków w Katowicach, Warszawa 1968.
- [9] Matuszczak J., Kościoły drewniane na Śląsku, Zakład Narodowy imienia Ossolińskich, Wrocław 1975.
- [10] Schmidt J., Kościoły ziemi Gliwickiej, Czekanów, Kamieniec, Karchowice, Księży Las, Lubie/Kopienica, Rachowice, Zawada, Ziemiejące, Gilwice 2002.
- [11] Klos E., Rode H., Stepf W., Oberle H., Die Bau- und Kunstdenkmäler des Kreises Tost-Gleitwitz, Wrocław 1943.
- [12] Burgemeister L., Wiggert E., Die Holzkirchen und Holzturne der Preussischen Ostprovinzen. Schlesien – Posen – Ostpreussen – Westpreussen – Brandenburg und Pommen, Berlin 1905.

DOI: 10.5604/01.3001.0015.0418

PRAWIDŁOWY SPOSÓB CYTOWANIA

Tunkel Magda, 2021, Zachowane kościoły drewniane powiatu tarnogórskiego jako przykład różnorodności rozwiązań górnośląskiej architektury sakralnej, „Builder” 8 (289). DOI: 10.5604/01.3001.0015.0418

Streszczenie. W artykule opisano cechy architektoniczne i konstrukcyjne drewnianej architektury sakralnej zlokalizowanej w regionie Górnego Śląska. Opisano zachowane kościoły powiatu tarnogórskiego (Księży Las, Miasteczko Śląskie, Szalsza) oraz zaprezentowano wyniki badań literaturowych, archiwalnych i studialnych mających na celu wskazanie różnorodności przyjętych rozwiązań ciesielskich w badanych obiektach. Prowadzone autorskie badania z lat 2014–2019 umożliwiły wykonanie analiz oraz oceny zachowanych kościołów zbudowanych z drewna w regionie Górnego Śląska. Do grupy tych obiektów zalicza się również 3 kościoły powiatu tarnogórskiego, których cechy rozwiązań architektoniczno-konstrukcyjnych zaprezentowano w zestawieniu tabelarycznym.

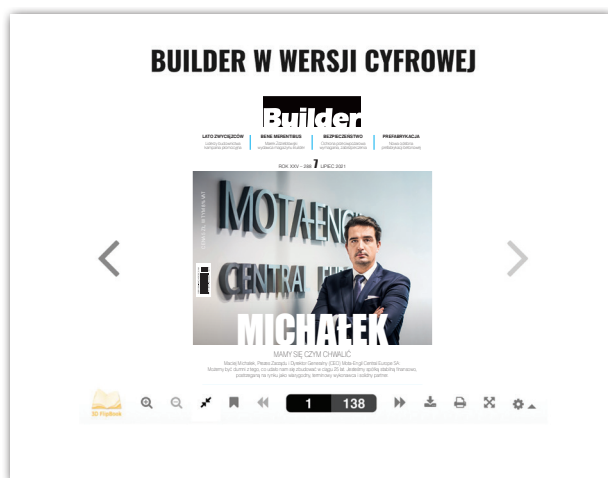
Słowa kluczowe: kościoły drewniane, konstrukcje drewniane, cechy architektury sakralnej Górnego Śląska

Abstract: PRESERVED WOODEN CHURCHES OF THE TARNOWSKIE GÓRY DISTRICT AS AN EXAMPLE OF THE VARIETY OF ADOPTED SOLUTIONS FOR UPPER SILESIA SACRED ARCHITECTURE. The article describes the architectural and structural features of wooden sacred architecture located in the Upper Silesia region. The preserved churches of the Tarnowskie Góry district (Księży Las, Miasteczko Śląskie, Szalsza) are described and the results of literature, archival and study research aimed at showing the diversity of the adopted carpentry solutions for the studied objects are presented. Proprietary research from 2014-2019 allowed for the analysis and evaluation of preserved churches built of wood in the Upper Silesia region. The group of these objects also includes 3 churches of the Tarnowskie Góry district, the features of which architectural and construction solutions are presented in the table below.

Keywords: wooden churches, wooden structures, features of the sacred architecture of Upper Silesia

Autorka artykułu chciałaby podziękować Profesorowi Jackowi Hulimce za merytoryczne i konstruktywne wskazówki.

REKLAMA



Czytaj na www.builderpolska.pl