

## Droga do członkostwa Polski w *Konwencji o kontroli i cechowaniu wyrobów z metali szlachetnych* – rys historyczny

**Maria Magdalena Ulaczyk** (Dyrektor OUP w Warszawie)

W 2014 r. mija 20 lat od chwili nadania Rzeczypospolitej Polskiej statusu obserwatora w Konwencji o kontroli i cechowaniu wyrobów z metali szlachetnych. Za rok, w Londynie, odbędą się uroczyste obchody 40 rocznicy wejścia w życie Konwencji, minie również 10 lat od chwili uzyskania przez Polskę członkostwa w tej organizacji. Jest to zatem właściwy czas na przedstawienie przebiegu procesu poprzedzającego ratyfikację Konwencji przez Prezydenta RP.

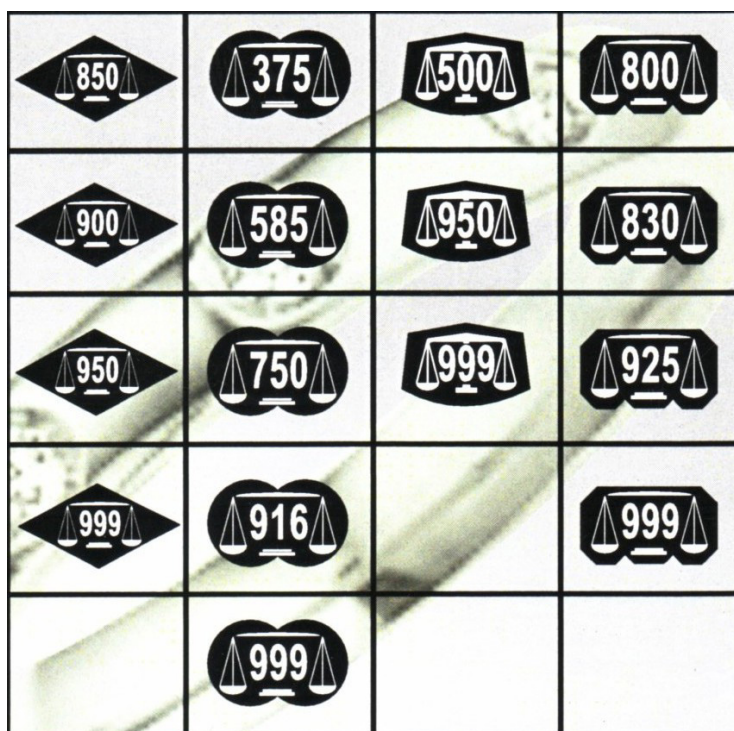
Konwencja o kontroli i cechowaniu wyrobów z metali szlachetnych jest umową międzynarodową, podpisaną obecnie przez 19 państw, w celu ułatwienia obrotu wyrobami z metali szlachetnych.

Pomysł stworzenia tego rodzaju porozumienia powstał w gronie państw zrzeszonych w Europejskim Stowarzyszeniu Wolnego Handlu (EFTA). Podpisanie Konwencji nastąpiło w 1972 r. w Wiedniu i dlatego nazywana jest Konwencją Wiedeńską. Początkowo podpisało ją 7 państw: Austria, Finlandia, Norwegia, Portugalia, Szwajcaria, Szwecja i Wielka Brytania, a następnie – kolejno przystępowały do niej: w 1983 r. Irlandia, w 1988 r. Dania, w 1994 r. Czechy, w 1999 r. Holandia, w 2004 r. Litwa i Łotwa, w 2005 r. Polska oraz jako jedyne dotychczas państwo spoza Europy – Izrael, w 2006 r. Węgry, w 2007 r. Cypr i Słowacja, w 2009 r. Słowenia. Starania o członkostwo prowadzą obecnie Ukraina, Włochy, Chorwacja i Serbia. Możliwość przystąpienia do Konwencji rozważana jest też w Bułgarii. Depozytariuszem Konwencji jest Rząd Królestwa Szwecji.

Członkostwo w Konwencji pozwala na oznaczanie wyrobów z metali szlachetnych cechą konwencyjną, czyli tzw. wspólną cechą kontroli (*control common mark* = CCM) i do-

tyczy urzędów probierczych krajów członkowskich, którym nadawane jest uprawnienie do posługiwania się tą cechą i na które równocześnie nakładany jest obowiązek przestrzegania nałożonych przez Konwencję wymogów w odniesieniu do określania zawartości metali szlachetnych.

Zainteresowanie nowym, nieznanym wcześniej w Polsce znakiem oraz jego pochodzeniem pojawiło się w polskich urzędach probierczych na początku lat 80., kie-



Cecha konwencyjna (CCM) dla wszystkich prób

dy do badania i cechowania zaczęły trafiać pojedyncze wyroby oznaczone symbolem wagi – głównie złote zegarki szwajcarskie zgłaszane przez osoby prywatne. Postarano się wówczas o zgromadzenie informacji o genezie tego znaku, a następnie nawiązano – za pośrednictwem Ambasady Polskiej w Szwajcarii – kontakty korespondencyjne z Sekretariatem Konwencji, skąd nadeszły materiały informacyjne oraz tekst Konwencji, który pracownica warszawskiego urzędu przetłumaczyła z języka francuskiego na polski.

Już wtedy rozważana była możliwość przystąpienia do Konwencji, choć w tamtych czasach nie należało do niej żadne państwo z Europy Środkowej ani Wschodniej. Dokonywana wówczas wykładnia przepisów nie była właściwa. Uważano bowiem, że warunkiem przystąpienia do Konwencji jest całkowite dostosowanie krajowego prawa probierczego do określonych w niej wymagań, podczas gdy w rzeczywistości pozostawia ona państwom członkowskim swobodę w zakresie zasad badania i cechowania wyrobów przeznaczonych na ich rynek wewnętrzny, ingerując wyłącznie w sprawy dotyczące przedmiotów oznaczanych CCM.

W latach 1980–1986, kiedy częściowo nowelizowano polskie przepisy prawa probierczego, w pracach legislacyjnych uwzględniono niektóre zasady przewidziane w Konwencji, traktowanej w tym czasie jako wzór europejskiego prawa. Zrezygnowano wówczas z tzw. „remedium”, czyli dopuszczalnego odchylenia od obowiązujących prób, wprowadzono nowe wizerunki cech probierczych, zawierające liczby określające próbę. Do badania wyrobów nowo wytworzonych przewidziano (jako obowiązkowe) analityczne metody badawcze. Znacznie później, w 1996 r. w ramach działań dostosowujących prawo, wprowadzono dla stopów złota próbę 0,585 w miejsce obowiązującej 0,583. Wszystkie te działania harmonizowały krajowe prawo probiercze z przepisami Konwencji.

Pierwszy bezpośredni kontakt pracowników polskich urzędów probierczych z osobami związanymi z Konwencją nastąpił w 1991 r. na Konferencji „MOST” na Węgrzech, zorganizowanej przez Instytut Probierczy w Budapeszcie, z udziałem przedstawicieli Stałego Komitetu. Od tamtej pory – w gronie państw członkowskich Konwencji – pojawiło się zainteresowanie polskim probiernictwem, czego wyrazem były dwie wizyty przedstawicieli Stałego Komitetu składane w polskich urzędach: w 1995 r. odwiedził nasz kraj pan Frank Bennet z Wielkiej Brytanii, ówczesny przewodniczący Stałego Komitetu wraz z dyrektorem szwedzkiego urzędu probierczego, a następnie dyrektor austriackiego urzędu probierczego.

Wniosek Prezesa Głównego Urzędu Miar w sprawie przyjęcia Polski do Konwencji w charakterze obserwatora został wysłany na początku 1994 r., a decyzja o nadaniu tego statusu zapadła w maju 1994 r., na 37 Posiedzeniu Stałego Komitetu w Pradze, w którym po raz pierwszy wzięli udział przedstawiciele Polski. Status ten dawał uprawnienie do prezentowania opinii w każdej z omawianych spraw, bez prawa głosowania, pozwalał na aktywny udział w pracach nad poprawkami do Konwencji, w ankietach przeprowadzanych przez Stały Komitet, w przygotowywaniu różnych raportów (np. o nadzorze probierczym). Polskie urzędy w 1996 r. dołączyły do grona uczestników programu badawczego Round Robin.

Wiosną 1995 r. Prezes Głównego Urzędu Miar złożył w Sekretariacie Stałego Komitetu wniosek w sprawie formalnego przystąpienia Polski do Konwencji oraz przekazał zaproszenie do złożenia proceduralnej wizyty kontrolnej w Okręgowych Urzędach Probierczych w Warszawie i w Krakowie. Inspekcji polskich urzędów, przeprowadzonej w marcu 1996 r., dokonali: pani Margareta Ottosson ze Szwecji – Przewodnicząca Konwencji od maja 1995 r., pan Walo Walchli ze Szwajcarii – Wiceprzewodniczący Konwencji od maja 1995 r., pan Gilbert Besson ze Szwajcarii – Sekretarz Konwencji, pan Jerzy Kutil – Dyrektor Urzędu Probierczego w Pradze i pan Friedrich Kahr – Dyrektor Głównego Urzędu Probierczego w Wiedniu.

Kontroli poddano następujące obszary:

- organizacja probiernictwa, struktura organów, system odwołania od decyzji;
- metody badania i cechowania wyrobów z metali szlachetnych oraz ich zgodność z normami ISO;
- sposoby pobierania próbek analitycznych i dokumentowania badań;
- sprawy dotyczące nadzoru probierczego (liczba kontroli, ich rezultaty, współpraca z innymi organami kontroli);
- konsekwencje prawne fałszowania znaczników probierczych, metody identyfikacji fałszywych cech;
- system szkolenia kadry technicznej urzędów.

W laboratoriach urzędów wykonano kontrolne badania kupelacyjne próbek stopów złotych przywiezionych przez członków grupy kontrolnej oraz badania stopów na kamieniu probierczym. Członkowie inspekcji pozytywnie ocenili pracę obu urzędów, ale dostrzegli też pewne niedobory w wyposażeniu, między innymi brak urządzeń do potencjometrycznego oznaczania srebra, aparatury do badań metodą spektroskopii rentgenowskiej oraz ICP. Laboratoria krajowych urzędów nie były w tamtych cza-

sach nowoczesne, ale opinia grupy kontrolnej pomogła w uzyskaniu funduszy na ich rozwój techniczny.

Raport z inspekcji, zawierający rekomendację Polski na przyszłego członka Konwencji, został przekazany do wszystkich państw członkowskich na 41 Posiedzeniu Stałego Komitetu w Birmingham w maju 1996 r. Wszystkie opinie w sprawie przyjęcia Polski były pozytywne i w 1997 r. nadeszło dla naszego kraju zaproszenie do przystąpienia do Konwencji, przekazane w 1997 r. do Ministerstwa Spraw Zagranicznych przez Rząd Królestwa Szwecji.

Proces zmierzający do ratyfikacji Konwencji prowadzony był w latach 1995-2006 przez Prezesa Głównego Urzędu Miar, początkowo na podstawie uprawnienia nadanego przez premiera, potem Ministra Gospodarki. Od 2007 r. reprezentacja RP w Stałym Komitecie Konwencji sprawowana jest przez Ministerstwo Gospodarki, z udziałem urzędów probierczych, których dyrektorzy od 1994 r. uczestniczą we wszystkich posiedzeniach Stałego Komitetu.

Proces, który doprowadził do członkostwa w Konwencji, był w Polsce bardzo długi. Dwukrotnie (w 1997 r. i w 2003 r.) przeprowadzono konsultacje z ministerstwami: finansów, spraw zagranicznych, gospodarki, kultury i sztuki, Komitetem Integracji Europejskiej, Urzędem Ochrony Konkurencji i Konsumentów, Stowarzyszeniem Twórców Form Złotniczych oraz Ogólnopolską Komisją Złotniczo-Jubilerską Związku Rzemiosła Polskiego.

Opinie tych instytucji były pozytywne, ale zawierały wiele pytań i uwag formalnych. Domagano się bardzo obszernego uzasadnienia w sprawie celowości przystąpienia do Konwencji. Niezbędne było także uzyskanie opinii o zgodności Konwencji z prawem Unii Europejskiej – wydała ją w 2001 r. Sekretarz Komitetu Integracji Europejskiej.

Podstawowe przyczyny wydłużenia procedury przystąpienia do Konwencji (do ponad 10 lat) to:

- niewielkie poparcie branży jubilerskiej z powodu braku dużego eksportu polskiej biżuterii do krajów konwencyjnych (potem ta sytuacja uległa zmianie – coraz więcej polskich wyrobów srebrnych, szczególnie biżuterii z bursztynem, trafia na rynki krajów członkowskich);
- obawy krajowych producentów związane ze wzrostem konkurencji;
- konieczność zgromadzenia wielu dokumentów i opinii oraz wielokrotne korekty tekstu tłumaczenia;
- zmiana wewnętrznych przepisów dotyczących zawierania umów międzynarodowych;
- priorytetowość ówczesnych działań zmierzających do przyjęcia Polski do UE;

- niezrealizowane do dziś plany wprowadzenia w Unii dyrektywy o wyrobach z metali szlachetnych, co miało w sposób radykalny zmienić zasady obrotu na wspólnym rynku i wstrzymywało decyzję o przystąpieniu do Konwencji.

W związku z planowanym przystąpieniem Polski do Unii Europejskiej, w 2003 r. dokonywano nowelizacji obowiązującej wówczas ustawy z dnia 3 kwietnia 1993 r. Prawo probiercze (Dz. U. Nr. 55, poz. 249). Zdecydowano wtedy, iż razem z przepisem zobowiązującym do honorowania w obrocie krajowym cech probierczych krajów UE zostanie wprowadzony do ustawy zapis o honorowaniu cech, których obowiązek uznawania wynika z obowiązujących w RP umów międzynarodowych. Ta ogólna zasada dotyczyła wówczas tylko CCM, ale w przyszłości może objąć również inne umowy, gdyby Polska je zawarła. Podobne przepisy wprowadzono do nowej ustawy Prawo probiercze, uchwalonej w 2011 r. (Dz. U. Nr 92, poz. 529).

W 2004 r. ustalono, iż do umieszczania CCM będą upoważnione wszystkie funkcjonujące wówczas obwodowe urzędy probiercze. Uzgodniono wtedy i przesłano depozytariuszowi Konwencji wzór znaku dla poszczególnych urzędów i zamówiono go w Mennicy Polskiej, która jest wykonawcą znaczników probierczych w RP. Znak zawiera wizerunek orła, pod którym znajdują się litery informujące o miejscu umieszczenia CCM (mieście, w którym cechowano wyrób). Po zmianach prawnych dokonanych w 2011 r., uprawnienia nadane obwodowym urzędom probierczym, wraz z przyjętą symboliką oznaczeń, przejęły wydziały zamiejscowe i wydziały techniczne OUP.

Ratyfikacja przez Prezydenta RP Konwencji nastąpiła w lipcu 2005 r., po uchwaleniu przez Sejm RP ustawy z dnia 11 marca 2005 r. (Dz. U. Nr 78, poz. 681), zgodnie z przewidzianą w polskich przepisach procedurą. Odrębnie,



Wizerunek znaku z orłem

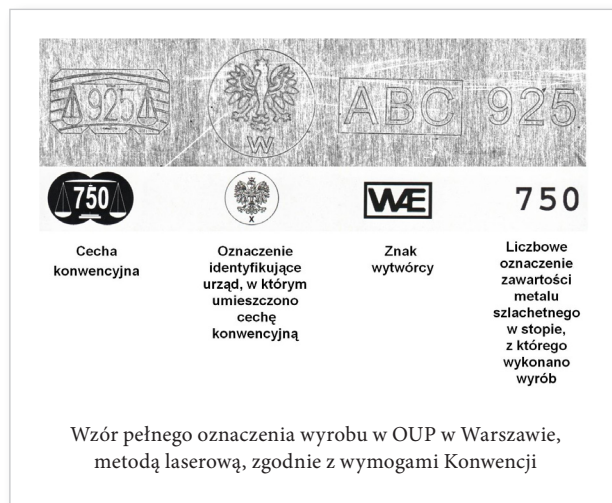


w 2008 r., dokonano ratyfikacji poprawek załączników do Konwencji.

Pod koniec 2005 r. zakupiono w Czechach znaczniki konwencyjne, wykonane na podstawie matryc należących do Urzędu Probierniczego w Pradze, z których wcześniej skorzystała Litwa i Łotwa. Obniżało to znacząco koszt tego zakupu – ich łączne koszty, wraz ze znakami poszczególnych urzędów, wynosiły w skali kraju około 45 tys. zł. Po zakupieniu dla urzędów w Warszawie i w Krakowie laserowych urządzeń do cechowania zaczęto stosować również laserowe metody umieszczania CCM, co ułatwia dobór odpowiedniego rozmiaru znaku.

Kryzys gospodarczy, jaki dotknął również branżę jubilerską, znacznie obniżył liczbę i masę wyrobów trafiających do badania i cechowania w urzędach probierniczych. Dotyczyło to także wyrobów przeznaczonych do oznaczania cechami konwencyjnymi. Jednak z danych za ubiegły rok wynika, iż liczba ta znów zaczyna wykazywać tendencje wzrastające, tym bardziej że ze względu na większą liczbę państw członkowskich Konwencji, wzrosła popularność CCM. Wyroby oznaczone tymi cechami są chętnie nabywane, bowiem rygorystyczne wymagania przepisów konwencyjnych dają gwarancję wiarygodności tych znaków. Od lat w obrocie wyrobami z metali szlachetnych cechy konwencyjne traktowane są jak pewnego rodzaju znak jakości. Brak dyrektywy europejskiej o wyrobach z metali szlachetnych nadal stwarza trudności w poszczególnych krajach Unii z ustaleniem jednolitych zasad wzajemnego uznawania cech probierniczych. Ma to wpływ na podniesienie rangi CCM jako znaku, który otwiera, bez dodatkowych barier, liczne rynki obrotu wyrobami z metali szlachetnych.

Dodatkowe, pozytywne aspekty wynikające z członkostwa Polski w Konwencji, to udział w emitowanym przez Stały Komitet programie badawczym Round Robin, który stwarza możliwość porównywania wyników badawczych z innymi laboratoriami. Wiarygodne, rzetelne wyniki tych



badania i dobra ocena pracy naszych laboratoriów, sformułowana w raporcie po inspekcji, umocniła autorytet krajowych urzędów probierniczych jako instytucji, których praca została uznana i zaakceptowana przez międzynarodową grupę kontrolną.

Kontakty nawiązane w ramach Stałego Komitetu i dostęp do licznych źródeł wiedzy o zagranicznym probiernictwie, ułatwiają podejmowanie decyzji o kierunku rozwoju polskich urzędów i dostosowywanie ich poziomu technicznego do wymogów europejskich. Możliwość bezpośredniego udziału w pracach Prezydium Stałego Komitetu, jaka stała się udziałem dyrektora OUP w Warszawie w 2012 r. po wyborze na stanowisko drugiego wiceprzewodniczącego Konwencji, stwarza szansę uczestniczenia w planowaniu prac Konwencji oraz inicjowaniu jej rozwoju. Wyjazdy na posiedzenia Stałego Komitetu pozwoliły na zapoznanie się z pracą wielu zagranicznych urzędów probierniczych: w Pradze, Londynie, Birmingham, Lizbonie, Kijowie, Tel Awiwie, Wiedniu, Goudzie, Larnace, Bazylei, Genewie czy Zurichu.

We wrześniu 2011 r. Posiedzenie Stałego Komitetu Konwencji odbyło się w Warszawie. Jego organizatorami były trzy instytucje: Ministerstwo Gospodarki RP, Główny Urząd Miar i Urząd Probierniczy w Warszawie. Uczestnicy Posiedzenia zwiedzili Mennicę Polską, Główny Urząd Miar oraz warszawski Urząd Probierniczy. Rozważana jest możliwość zorganizowania w przyszłości posiedzenia Stałego Komitetu w Gdańsku, co stanowiłoby ciekawą promocję tego słynnego polskiego „bursztynowego regionu”.

*Niniejszy materiał został opracowany na prośbę przedstawicieli Bułgarii, którzy rozważając przystąpienie do Konwencji zwrócili się do OUP w Warszawie z prośbą o przygotowanie informacji na temat przebiegu procesu ratyfikacji w Polsce. Informacja była przedstawiona w formie referatu na seminarium w Sofii.*

