

**WOJCIECH ECKERT\***

**ZABYTKOWY PARK W NIEKARZYNIE – PRÓBA OKREŚLENIA GRANIC OCHRONY KONSERWATORSKIEJ PARKU**

*Streszczenie*

*W artykule przedstawiono opis założenia parkowego w Niekarzynie, które jest wpisane do rejestru zabytków województwa lubuskiego. Obecnie park jest zaniedbany. Nie przeprowadzono dotychczas badań historycznych parku, nie wykonano inwentaryzacji drzewostanu. Aby skutecznie objąć go ochroną konserwatorską niezbędne jest określenie granic parku.*

Słowa kluczowe: park w Niekarzynie, rejestr zabytków, krajobraz kulturowy

**WPROWADZENIE**

W rejestrze zabytków województwa lubuskiego wpisanych jest 258 parków a ponad 300 ujętych jest w ewidencji zabytków. Z pewnością są jeszcze parki czekające na zewidencjonowanie.

W ciągu wieków ulegały one, zgodnie z duchem epok, licznym przeobrażeniom. Świadczą o tym dokumenty archiwalne, szczególnie ikonograficzne ale też nieliczne już relikty XVIII-wiecznych założeń zachowane do dzisiaj. Większość założeń w XIX w. przekształcono w kompozycje mające charakter krajobrazowy. Zazwyczaj wiązało się to z rozbudową lub przebudową starych siedzib w bardziej okazałe rezydencje, czy też budową dużych założeń folwarcznych.

Dużą grupę parków stanowią założenia kilkuhektarowe, ale są też parki o powierzchni od kilkunastu do kilkudziesięciu hektarów. Są też takie, które obejmują obszar pięćdziesięciu, siedemdziesięciu a nawet stu hektarów. Największym i najcenniejszym jest Park Mużakowski w Łęknicy, który po stronie polskiej zajmuje obszar 522 hektarów. Wśród parków zabytkowych obecnego województwa lubuskiego są również takie zakładane przez światowej sławy ogrodników, jak Peter Joseph Lenné (Żagań, Dąbroszyn, Zatonie, Sądów, Kiel-

---

\* Uniwersytet Zielonogórski, Wydział Budownictwa, Architektury i Inżynierii Środowiska, Instytut Budownictwa

pin, Kamień Wielki, Sosny), Eduard Petzold (Gębice, Sława, Włostów, Małomice, Mostki). Są też parki zakładane przez mniej znanych, choć równie utalentowanych projektantów jak Johann Christoph Knöffel (Brody), Johann Jacob Wagner, Jacob Heinrich Rehder (Siedlisko), Paul Lorenz (Trzebiechów), Oskar Teichert (Żagań).

Większość parków w województwie lubuskim nie doczekało się jeszcze naukowych opracowań dotyczących ich historii. Nie mają kompletnej dokumentacji inwentaryzacyjnej, a w wielu przypadkach nie mają określonych i opisanych granic.

Parki wpisane do rejestru zabytków podlegają ochronie prawnej. Nawet jeśli naukowe rozpoznanie takiego zabytku nie jest kompletne to taka ochrona jest możliwa. Problem natomiast pojawia się wtedy, gdy park taki nie ma precyzyjnie określonych granic. Jednym z takich założeń parkowych jest park w miejscowości Niekarzyn w gminie Skąpe.

W artykule podjęto próbę określenia granic ochrony konserwatorskiej parku w Niekarzynie. Park został wpisany do rejestru zabytków decyzją Wojewódzkiego Konserwatora Zabytków w Zielonej Górze z dnia 24 sierpnia 1978 r. pod numerem rej. 3081, jako „pałac wraz z parkiem typu swobodnego założonym w końcu XVIII wieku”. W decyzji nie podano powierzchni objętej ochroną ani nie sprecyzowano jej granic. Park nie posiada ewidencji konserwatorskiej.

Na bazie Dyrektywy Parlamentu Europejskiego i Rady nr 2007/2/WE, w systemie europejskiej infrastruktury informacji przestrzennej, budynek pałacu otrzymał oznaczenie (Inspire Id): PL.1.9.ZIPOZ.NID\_N\_08\_BK.28705, natomiast park: PL.1.9.ZIPOZ.NID\_N\_08\_ZZ.7252.

## CHARAKTERYSTYKA ZAŁOŻENIA

### Lokalizacja

Zespół pałacowo-parkowo-folwarczny znajduje się w południowo-wschodniej części wsi, po południowej stronie głównej drogi Pałec – Kępsko. Pałac stanowiący dominantę założenia położony jest około 50 m od drogi, usytuowany do niej równolegle, zwrócony fasadą w kierunku południowym. Po tej stronie znajduje się duży trawnik i boisko sportowe, a za nimi staw i teren zadrzewiony. Od wschodu, na działce oddzielonej częściowo murem przetrwały pojedyncze budynki należące do dawnego folwarku. Od północy zachowały się fragmenty dawnego ogrodzenia, przy nich oficyna wzniesiona w miejscu wcześniejszego młyna oraz budynki gospodarcze. Po zachodniej stronie pałacu przepływa niewielka rzeka Jabłonna. Teren wzdłuż niej jest porośnięty zaroślami typowymi dla obszarów podmokłych, okresowo zalewanych. Obszar dawnego

zespołu jest podzielony na kilka działek ewidencyjnych. Pałac razem z terenem przyległym należy do szkoły podstawowej.



*Rys. 1. Współczesna lokalizacja obiektu*  
*Fig. 1. Contemporary localization of the object*

## Historia wsi

Niekarzyn (niem. Nickern) jest wsią o metryce średniowiecznej. W XV i XVI w. jako właściciele dóbr wymieniani są członkowie rodziny von Löben, a następnie od 1596 r. Christopher von Hake i przez blisko sto lat jego dziedzice. Z 1497 r. pochodzi pierwsza informacja dotycząca istniejącego tam dworu. Była to przypuszczalnie siedziba obronna, którą zniszczono razem z całą wsią 23 lipca 1759 r. podczas bitwy, którą stoczyły na polach pomiędzy Niekarzynem, Pałkiem i Kijami wojska rosyjskie i pruskie w trakcie wojny siedmioletniej [Kowalski 2010]. W księdze adresowej z 1897 r. jako właściciel Niekarzyna A (w odróżnieniu od drugiego majątku, nazywanego Niekarzynem B, położonego w północnej części wsi) wymieniony został August Wilhelm Eugen Schulz [Ellerholz i in. 1879]. Wówczas posiadłość obejmowała 2256 ha gruntów, w tym pola, łąki, pastwiska, lasy, do majątku należała gorzelnia i młyn wodny. Na miejscu poprzedniej siedziby, wykorzystując kamienne mury piwnic i przyziemia, wzniesiono nowy budynek, który następnie przebudowano w 1905 r. z inicjatywy dzierżawcy dóbr – Carla Boltze. Powstał wówczas trzykondygnacyjny pałac o neobarokowym wystroju elewacji. Po II wojnie światowej majątek znacjonalizowano. Do lat 70. XX w. działało w nim Państwowe Gospodarstwo Rolne. Później pałac zaadaptowano na szkołę podstawową. Podczas

przebudowy dokonano dużych zmian w bryle rezydencji zniekształcając parter elewacji frontowej oraz zmieniono układ wnętrza.

### Charakterystyka parku

W decyzji o wpisie do rejestru zabytków podano, że park pochodzi z końca XVIII w., ale w dostępnych źródłach archiwalnych nie ma informacji potwierdzających ten fakt. Nie ma także przekazów dotyczących zasięgu parku czy jego powierzchni. Na żadnej mapie z XIX i I połowy XX w. parku nie zaznaczono. Pierwszych informacji o zieleni komponowanej przy pałacu dostarczają pocztówki z początku XX w. Na najstarszej z nich, pochodzącej sprzed 1905 r., przedstawiono siedzibę w widoku od strony południowo-wschodniej. Po stronie północnej i południowej pałacu rosły już wtedy pojedyncze świerki, natomiast od wschodu i od zachodu (wzdłuż rzeczki) drzewa liściaste. Park sprawia wrażenie zaniedbanego. Uporządkowano go i przekomponowano prawdopodobnie równocześnie z przebudową pałacu. Prawdopodobnie zajmował wówczas niewielki teren wokół rezydencji ograniczony od zachodu ciekami wodnymi a od wschodu zabudową folwarczną. Od strony północnej granicę terenu wyznaczało ogrodzenie złożone z wysokich murowanych słupków i drewnianych przęseł. Przed elewacją południową znajdował się podjazd zaakcentowany grupą trzech świerków posadzonych niskimi krzewami. Dalej ciągnął się trawnik z pojedynczymi drzewami liściastymi, za którym rozpoczynał się teren podmokły. Jedyne wyjście w kierunku południowym znajdował się w narożniku podwórza gospodarczego. Droga rozpoczynała się przy stawie położonym na tyłach budynków gospodarczych a następnie rozwidlała. Odnoga w kierunku południowo-wschodnim obsadzona szpalerem kasztanowców prowadziła na pola i dalej do stacji kolejowej. Druga droga ciągnąca się lasem grądowym wzdłuż cieku wodnego osadzona była obustronnie lipami. Na granicy zadrzewień i pól znajdował się grobowiec rodzinny. Dzisiaj pozostały po nim niewielkie relikty części podziemnej [Marchlewska 2013].

Wznoszenie grobowców rodzinnych w parkach przy rezydencjach nie było czymś odosobnionym. Niewątpliwie oprócz piękna architektonicznego i kompozycji z otoczeniem wносиły coś więcej w klimat i krajobraz takiego parku. W województwie lubuskim w zabytkowych parkach znajduje się znaczna ilość takich mauzoleów. Niektóre jeszcze w dobrym stanie inne zdewastowane reprezentują interesujący przykład tej specyficznej architektury.

Teren przypałacowy po wojnie ulegał degradacji. W miejscu wnętrza parkowego ze swobodnymi nasadzeniami drzew utworzono boisko sportowe, które od strony wschodniej, południowej i zachodniej ogrodzono siatką. Oprócz zarosła porastających w sposób naturalny brzegi Jabłonnej zachowały się nieliczne drzewa przy bramie wjazdowej i przy pałacu. Na uwagę zasługuje okaz jesionu

wyniosłego (*Fraxinus excelsior*) o obwodzie przekraczającym 400 cm. Zabudowę folwarczną rozebrano odsłaniając widok na staw, który drogą naturalnej sukcesji powoli zarasta. Położony za nim teren zadrzewiony porastają głównie gatunki liściaste: dąb szypułkowy (*Quercus robur*), lipa drobnolistna (*Tilia cordata*), klon pospolity (*Acer platanoides*), topola osika (*Populus tremula*), olcha czarna (*Alnus glutinosa*), świerk pospolity (*Picea abies*), leszczyna pospolita (*Corylu avellana*). W odległości około 600 m na południe od pałacu znajdują się relikty grobowca. W ich sąsiedztwie występuje dodatkowo buk pospolity (*Fagus sylvatica*), sosna pospolita (*Pinus silvestris*), wiąz szypułkowy (*Ulmus laevis*), klon jawor (*Acer pseudoplatanus*), robinia biała (*Robinia pseudoacacia*). Zachowała się aleja lipowa i szpaler kasztanowca białego (*Aesculus hippocastanum*) [Marchlewska 2013].

Główne drogi zaznaczone na przedwojennych mapach pokrywają się ze współczesnymi. Nie ma śladów po jakichkolwiek drogach parkowych i elementach małej architektury.

### PRÓBA OKREŚLENIA GRANIC PARKU

Układ kompozycyjny części parku, bezpośrednio sąsiadującej od południa z budynkiem dawnego pałacu (obecnie szkoły), jest całkowicie zatarty. Budowa szkolnego boiska sportowego w tym miejscu spowodowała degradację tego niewielkiego ale istotnego dla całego założenia fragmentu. Obecnie nie ma możliwości ani potrzeby odtwarzania tej części założenia. Jednak układ kompozycyjny południowej części parku może być nadal czytelny. Po przeprowadzeniu odpowiednich zabiegów pielęgnacyjnych, możliwe będzie wyeksponowanie jego walorów przyrodniczych i krajobrazowych oraz podkreślenie związków z pozostałą częścią zespołu. Jednak dla przeprowadzenia tych prac niezbędne jest precyzyjne określenie granic tego zabytkowego parku.

Po analizie materiałów archiwalnych i oględzinach terenowych należy stwierdzić, że park z całą pewnością zajmował teren w bezpośrednim sąsiedztwie pałacu, zamknięty od wschodu rzeką, od północy ogrodzeniem, od zachodu zabudowaniami folwarku, natomiast od południa opierał się na granicy terenu podmokłego. Rozciągający się dalej na południe las mógł być wykorzystywany jako tereny spacerowe, jednak nie ma przesłanek, które potwierdzałyby jego przynależność do parku. Ten teren był oddzielony od pałacu podmokłymi zaroślami, okresowo zalewanymi, z których liczne strumienie i kanały odprowadzały wodę do rzeczki. Jedynym łącznikiem spinającym oba obszary była gruntowa droga biegnąca groblą. Miała ona przede wszystkim charakter gospodarczy, ponieważ komunikowała folwark z terenami upraw. Położony przy niej staw był najprawdopodobniej również wykorzystywany jako zbiornik gospodarczy. Przemawia za tym jego położenie bezpośrednio na tyłach budynków

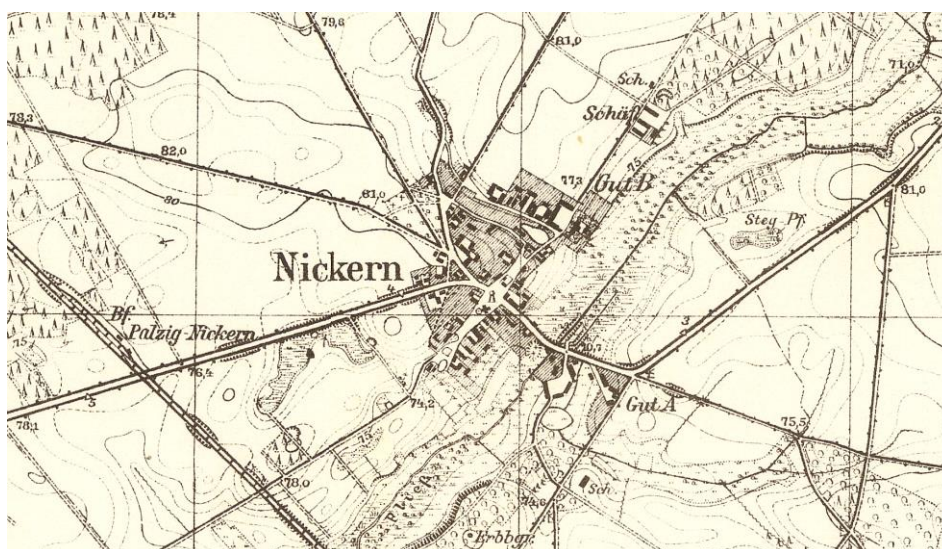
folwarcznych, które całkowicie zasłaniały go od strony rezydencji, tym samym wykluczając jego funkcję ozdobną.

### WNIOSKI

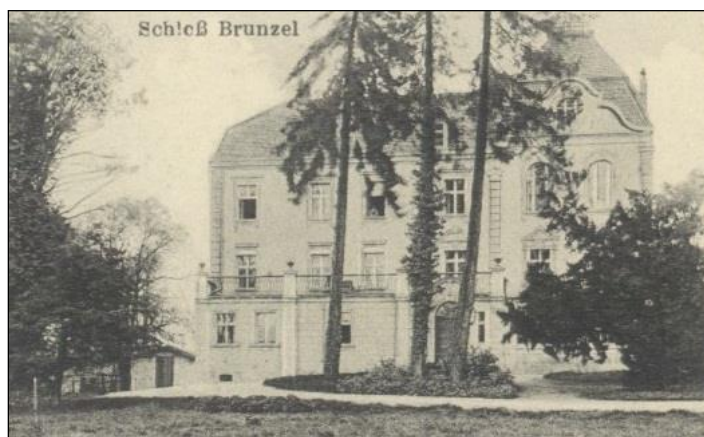
Należy uznać, że park w Niekarzynie obejmował teren położony w bezpośrednim sąsiedztwie pałacu, obecnie odpowiadający dwóm działkom ewidencyjnym: działce nr 133/5 i nr 133/4 o łącznej powierzchni 92,275 a.

Precyzyjne określenie granic parku z pewnością pomoże w jego konserwatorskiej ochronie, zarówno dotyczącej zabytkowej substancji założenia, jak i od strony formalno-prawnej.

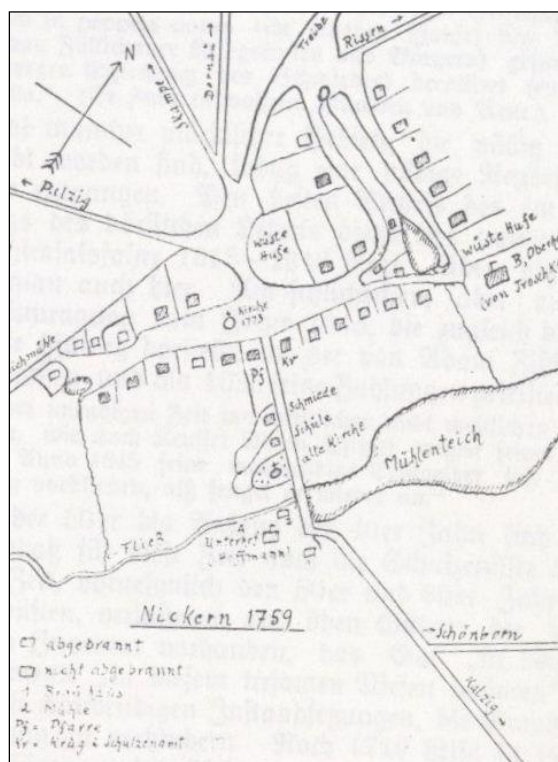
### ZALĄCZNIKI GRAFICZNE



Rys. 2. Niekarzyn (Nickern) na mapie z 1899 r., popr. w roku 1933 [Messtichblatt 3859]  
Fig. 2. Niekarzyn (Nickern) on the map from 1899, corr. in 1933 [Messtichblatt 3859]



Fot. 1. Pałac w Niekarzynie na pocztówce z około 1910 r.  
Phot. 1. Niekarzyn palace on the post-card from 1910



Rys. 3. Niekarzyn w 1759 r., Plan zamieszczony w Heimatkalender  
des Kreises Züllichau-Schwiebus z 1934 r.  
Fig. 3. Niekarzyn in 1759, Plan from Heimatkalender  
des Kreises Züllichau-Schwiebus 1934



Rys. 4. Plan Niekarzyna z 1936 r.  
[Archiwum Państwowe w Zielonej Górze, sygn. 90/214]  
Fig. 4. Niekarzyn plan from the year of 1936  
[State Archive in Zielona Góra, sygn. 90/214]

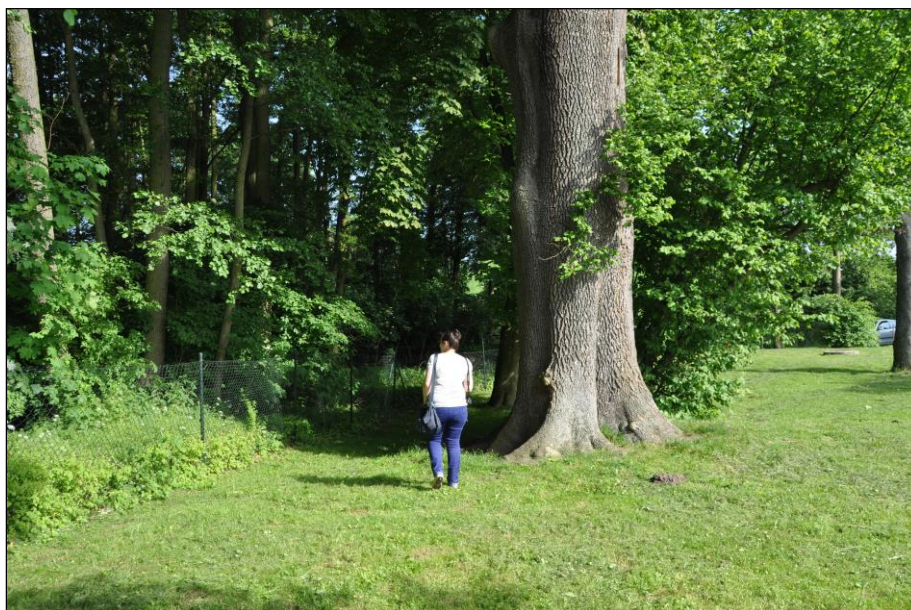




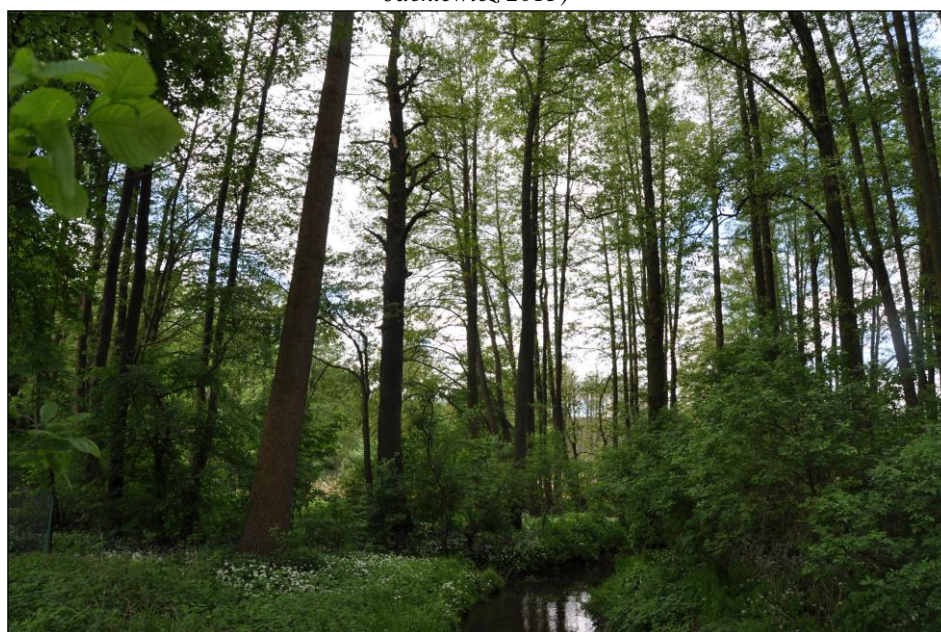
*Rys. 5. Niekarzyn – granice parku*  
*Fig. 5. Niekarzyn – the park borders*



*Fot. 2. Widok na pałac z południa (fot. A. Jackiewicz 2015)*  
*Phot. 2. View to the palace from the south (phot. A. Jackiewicz 2015)*



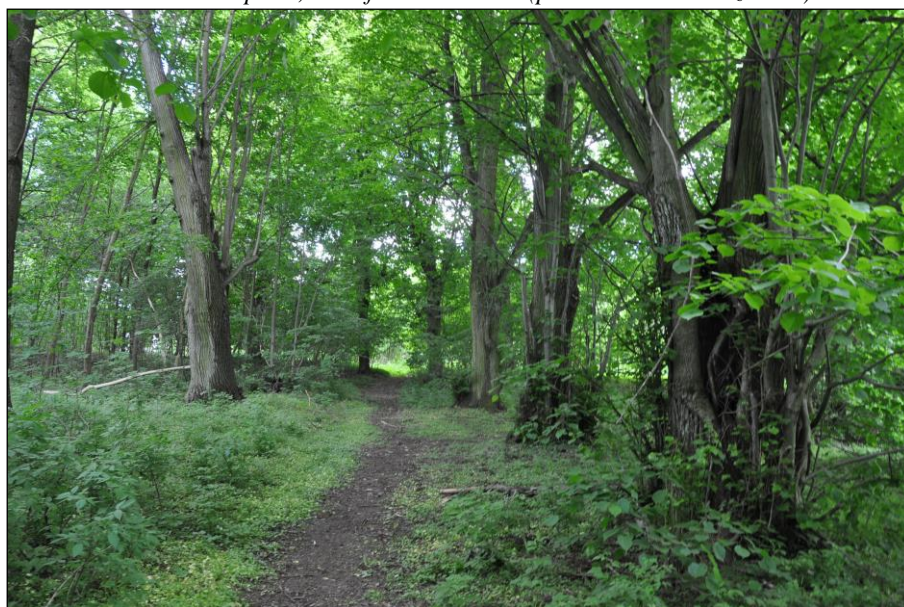
*Fot. 3. Pomnikowy jesion po zachodniej stronie palacu (fot. A. Jackiewicz 2015)*  
*Phot. 3. Monumental Fraxinus excelsior to the west from the palace (phot. A. Jackiewicz 2015)*



*Fot. 4. Zadrzewienia po zachodniej stronie palacu (fot. A. Jackiewicz 2015)*  
*Phot. 4. Tree stand to the west from the palace (phot. A. Jackiewicz 2015)*



*Fot. 5. Staw, widok od północy (fot. A. Jackiewicz 2015)*  
*Phot. 5. The pond, view from the north (phot. A. Jackiewicz 2015)*



*Fot. 6. Droga prowadząca na południe, w kierunku pól (fot. A. Jackiewicz 2015)*  
*Phot. 6. The road to the south, in the direction to the fields (phot. A. Jackiewicz 2015)*



*Fot. 7. Tereny podmokłe ciągnące się po zachodniej stronie drogi,  
wzdłuż rzeki (fot. A. Jackiewicz 2015)*

*Phot. 7. Wetland along the river, to the west from the road (phot. A. Jackiewicz 2015)*



*Fot. 8. Pozostałości grobowca rodzinnego (fot. A. Jackiewicz 2015)*

*Phot. 8. The residues of the family tomb (phot. A. Jackiewicz 2015)*

**LITERATURA**

1. DYREKTYWA 2007/2/WE Parlamentu Europejskiego i Rady z dnia 14 marca 2007 r. ustanawiająca infrastrukturę informacji przestrzennej we Wspólnocie Europejskiej (INSPIRE).
2. ELLERHOLZ P., LODEMANN H., VON WEDELL H., 1879. General-Adressbuch der Ritterguts- und gutsbesitzer im Deutschen Reiche, I. des Königreich Preussen. I. Die Provinz Brandenburg, Berlin, 223.
3. GARBACZ K., 2011. Przewodnik po zabytkach województwa lubuskiego, Tom I, Powiaty: zielonogórski – świebodziński – krośnieński, Zielona Góra, 157-158.
4. KOWALSKI S., 2010. Zabytki architektury województwa lubuskiego, Zielona Góra, 246.
5. KUBACH H. E., SEEGER J., 1939. Die Die Kunstdenkmäler des Kreises Sorau und der Stadt Forst, Berlin.
6. MARCHLEWSKA A., 2013. Niekarzyn, park pałacowy [W:] Zabytkowe parki województwa lubuskiego, red. B. Bieliniś-Kopeć, Zielona Góra, 287-289.
7. MESSTICHBLATT 3859 Kalzig, mz, 1933.

**HISTORIC PARK IN NIEKARZYN. AN ATTEMPT AT DETERMINING THE BORDERS OF THE PARK AND THUS THE BORDERS OF CONSERVATION PROTECTION***S u m m a r y*

*The article presents a description of the park complex in Niekarzyn, which is listed in the historic register of monuments in the Lubuskie Province. The park is currently run down. Thus far, historical research on the park has not been carried out, and the tree stand has not been cataloged. In order for it to be effectively covered by conservation protection, it is necessary to establish the borders of the park.*

Key words: park in Niekarzyn, register of historic monuments, cultural landscape