

Zbigniew Myczkowski*, Andrzej Siwek**

Park Kulturowy Nowej Huty – nowa formuła ochrony urbanistyki i architektury 2. połowy XX wieku

Cultural Park Nowa Huta – a new formula for the protection of urban planning and architecture of the 2nd half of the 20th century

Słowa kluczowe: Nowa Huta, miasto idealne, socrealizm, socmodernizm, ochrona konserwatorska, park kulturowy

Key words: Nowa Huta, ideal city, socialist realism, socialist modernism, conservation protection, cultural park

1. WPROWADZENIE

Rada Ochrony Zabytków przy Ministrze Kultury i Dziedzictwa Narodowego w Uchwale nr 1 w sprawie ochrony dziedzictwa architektury i urbanistyki XX wieku w Polsce z dnia 29 kwietnia 2016 roku stwierdziła: *Architektura, urbanistyka oraz dzieła techniki XX wieku w Polsce, w tym także powstałe po 1945 roku, stanowią nasze narodowe dziedzictwo kulturowe, wymagające systemowej ochrony, takiej jaką objęte zostało dziedzictwo kulturowe, będące świadectwem rozwoju cywilizacyjnego w innych epokach historycznych* [13]. Nowa Huta, wielka i ludna dzielnica Krakowa, która powstała w miejsce otwartego krajobrazu rolniczego podkrakowskich wsi po roku 1948, jak mało który zespół urbanistyczny w Polsce może być ilustracją prawdziwości tych słów [1]. Bowiem Nowa Huta to bogaty i wielowarstwowy zespół zabudowy z 2. połowy XX w., wznoszony według kompletnej koncepcji urbanistycznej, w której odnajdujemy zarówno tradycję tęsknoty za miastem idealnym, rozmach urbanistyki baroku, jak i elementy miasta-ogrodu, czy echa koncepcji racjonalnego miasta industrialnego tworzącego godne

1. INTRODUCTION

The Monument Protection Council by the Minister of Culture and National Heritage in the Act no 1 concerning protection of the heritage of the 20th-century architecture and urban design in Poland from April 29, 2016, stated: *Architecture, urban design and works of technology of the 20th century in Poland, also including those created after 1945, constitute our national cultural heritage which requires system protection, such as is guaranteed to cultural heritage which bear evidence of civilisational development in other historic epochs* [13]. Nowa Huta, a large and populous district of Krakow, which replaced the open farm landscape of villages near Krakow after the year 1948, illustrates the truth of those words as no other urban complex in Poland [1]. Nowa Huta is a rich and multi-layer building development complex from the 2nd half of the 20th century, erected according to a complete urban planning concept, in which we can find both the tradition of longing for an ideal city, the scale of the Baroque urban planning, as well as elements of a garden city, or echoes of the concept of a rational industrial city offering de-

* dr hab. inż. arch. prof. PK, Zakład Krajobrazu Otwartego i Budowli Inżynierskich, Instytut Architektury Krajobrazu, Wydział Architektury, Politechnika Krakowska. Narodowy Instytut Dziedzictwa, OT Kraków

** dr, Zakład Ochrony Dóbr Kultury, Instytut Historii Sztuki, Wydział Historyczny, Uniwersytet Jagielloński. Narodowy Instytut Dziedzictwa, OT Kraków

* dr hab. inż. arch. prof. PK, Chair of Open Landscape and Engineering, Institute of Landscape Architecture, Cracow University of Technology, National Heritage Board, Krakow Branch

** dr, Unit of Cultural Heritage Protection, Institute of Art History, Faculty of History, Jagiellonian University; National Heritage Board, Krakow Branch

Cytowanie / Citation: Myczkowski Z., Siwek A. Cultural Park Nowa Huta – a new formula for the protection of urban planning and architecture of the 2nd half of the 20th century. *Wiadomości Konserwatorskie – Journal of Heritage Conservation* 2017;49:113-124

Otrzymano / Received: 06.03.2017 • **Zaakceptowano / Accepted:** 19.03.2017

doi:10.17425/WK49NOWAHUTA

Praca dopuszczona do druku po recenzjach

Article accepted for publishing after reviews

warunki życia dla wielkoprzemysłowego proletariatu [6]. Miasto powstawało jako zaplecze dla strategicznego kombinatu metalurgicznego wpisanego w zimnowojenną strategię „Bloku Wschodniego”. Miało być zarazem matecznikiem nowego społeczeństwa, które – zahartowane w budowie państwa socjalistycznego – przyjmie ideologię i przewodnią rolę Partii jako coś naturalnego. Paradoksalnie Nowa Huta stała się świadectwem fiaska i utopijności politycznych wizji [11]. Nie doszło do realizacji pełnej koncepcji funkcjonalnej – nie powstały gmachy reprezentacyjne, takie jak ratusz czy siedziba partii. Owo zaniechanie planów było jednym z wyrazistych i wczesnych sygnałów ograniczeń systemowych gospodarki planowej. Natomiast społeczność Nowej Huty dała świadectwo trwałości tożsamości kulturowej, w której poczucie niezależności i związku z tradycją kościoła katolickiego odgrywają zasadniczą rolę. Nieprzypadkowo Nowa Huta była areną najgwałtowniejszych protestów społecznych doby transformacji ustrojowych i jedną z prężnych kolebek Solidarności [7]. Kolejny paradoks historii sprawił, że do Nowej Huty przyłgnęło jednak bardzo silnie miano „miasta socjalistycznego”, co w ostatnich dekadach rzutowało na jej postrzeganie i paradygmaty ochrony [5]. Rosnący dystans pokoleniowy pozwala odkrywać wartości Nowej Huty na nowo. Dziś dostrzegamy w niej przede wszystkim świadectwo polskiej myśli urbanistycznej i architektonicznej, związku z koncepcjami projektowymi z okresu międzywojennego i wcześniejszych etapów rozwoju miast przemysłowych oraz wskazujemy obiekty będące wynikiem recepcji europejskich koncepcji architektonicznych, od socrealizmu, przez międzynarodowy modernizm w duchu Le Corbusiera oraz poszukiwań skandynawskich, po specyficzny dla środkowej i wschodniej Europy socmodernizm [2, 14]. Nowa Huta jest wyjątkowym (co najmniej w skali Polski) rezerwatem urbanistyczno-architektonicznym, a zarazem żywym organizmem miejskim o indywidualnym obliczu społecznym i czynnym środowisku miejscowych aktywistów – miłośników. Jest wciąż owiana legendami i niezmiennie wymaga odkrywania swego prawdziwego, wielowątkowego oblicza historycznego [7, 8]. Z kolei skutecznej ochronie owego wyjątkowego oblicza dzielnicy postrzeganej jako cenny krajobraz historyczny ma służyć ustawowa forma ochrony zabytków, jaką jest park kulturowy.

2. PARK KULTUROWY NOWEJ HUTY

Park kulturowy jest szczególną formą ochrony cennego krajobrazu historycznego. Jest formą ochrony zabytków wprowadzoną w ustawie o ochronie zabytków i opiece nad zabytkami z 2003 r. Istotą działań ochronnych jest identyfikacja wartości, których owa ochrona ma dotyczyć. Identyfikacja wartości umożliwi następnie ich hierarchizację, waloryzację oraz określenie zagrożeń i procesów, którym owe wartości podlegają. Te ustalenia z kolei stają się podstawą diagnozy oraz zaleceń zawartych w programie ochrony parku kulturowego. Taka kolejność działań jest zgodna z metodą doskonaloną

cent living conditions to industrial proletariat [6]. The city was created as a base for a strategic metallurgical conglomerate plant inscribed into the cold-war strategy of the “Eastern Block”. It was also to be the bastion of a new society which, hardened while building a socialist state, would accept the ideology and the leading role of the Party as something natural. Paradoxically, Nowa Huta became a testimony to a fiasco and utopian character of political visions [11]. The full functional concept was not realised – the formal edifices such as the town hall or the party headquarters were never erected. Abandoning those plans was one of the clear and early heralds of system limitations of the planned economy. But the community of Nowa Huta bore the testimony of the permanence of cultural identity in which the sense of independence and connections with the tradition of the Catholic Church played a major role. It was not accidental that Nowa Huta was an arena of the most violent social protests of the political transformation era and a cradle of Solidarity [7]. By another paradox of history the label of a “socialist city” stuck fast to Nowa Huta, which during the last decades affected its perception and paradigms of protection [5]. However, the growing generation distance has allowed for discovering anew the values of Nowa Huta. Today we see in it primarily the evidence of Polish urbanist and architectonic thought, allusions to project concepts from the inter-war period and previous stages of the development of industrial towns, and we indicate objects that resulted from the reception of European architectonic concepts from socialist realism, through international modernism in the spirit of Le Corbusier and Scandinavian quest, to socialist modernism characteristic for central and eastern Europe [2, 14]. Nowa Huta is a unique urban – architectonic reserve (at least on the scale of Poland), as well as a living urban organism with an individual social countenance and a vibrant milieu of local activists – enthusiasts. It is still shrouded in legends and ceaselessly requires discovering its true, multi-faceted historic countenance [7, 8]. Thus, the statutory form of monument protection, such as a cultural park, is to effectively preserve that unique countenance of the district perceived as a valuable historic landscape.

2. NOWA HUTA CULTURAL PARK

A cultural park is a specific form of protecting valuable historic landscape. It is a form of monument protection introduced in the Monument Protection Act from 2003. The essence of protective activities is identification of values which are to be protected. Identifying those values allows for their subsequent hierarchisation and evaluation, as well as determining threats and processes which those values are subject to. In turn, those findings serve as a basis for a diagnosis and recommendations included in the protection programme of a cultural park. This order of activities is in keeping with the method

w oparciu o doświadczenia zgromadzone w pracach na rzecz innych parków kulturowych, szczególnie dla parku kulturowego „Stare Miasto” w Krakowie [9] oraz w sferze ochrony i zarządzania miejsc światowego dziedzictwa UNESCO [12].

W Uchwale NR CIX/1642/14 Rady Miasta Krakowa z dnia 11 czerwca 2014 r. *w sprawie zamiaru utworzenia parków kulturowych na obszarze Gminy Miejskiej Kraków pn.: „Park Kulturowy Nowa Huta” oraz „Park Kulturowy Stare Podgórze z Krzemionkami”* samorząd Krakowa w lapidarnej formie wyraził wolę utworzenia Parku Kulturowego na terenie Nowej Huty. Jest to uchwała wynikająca z postrzegania omówionej wyżej wyjątkowej wartości miejsca oraz troski o przestrzeń publiczną, krajobraz i walory urbanistyczno-architektoniczne oraz historyczne tej części Krakowa. Uchwała została podjęta w wyniku oceny doświadczeń z funkcjonowania Parku Kulturowego „Stare Miasto”, który powstał w oparciu o Uchwałę Nr CXV/1547/10 Rady Miasta Krakowa z dnia 3 listopada 2010 r. *w sprawie utworzenia parku kulturowego pod nazwą Park Kulturowy Stare Miasto* oraz późniejsze akty prawa miejscowego [9]. Cel utworzenia Parku Kulturowego Nowa Huta określono następująco [10].

Cel strategiczny

Park Kulturowy Nowa Huta powołuje się w celu ochrony krajobrazu kulturowego oraz zachowania wyróżniających się krajobrazowo terenów z zabytkami nieruchomymi i zielenią komponowaną charakterystycznymi dla miejscowej tradycji budowlanej i osadniczej, którą określa historia powstania i funkcjonowania nowoczesnego „miasta idealnego”, jakim miała być Nowa Huta w intencji swych projektantów.

Cele szczegółowe

1. zachowanie i ekspozycja dziedzictwa kulturowego i krajobrazu historycznego układu urbanistycznego Nowej Huty w granicach określonych na załączonej mapie, z uwzględnieniem zachowanych relikwów układów wcześniejszych, przedindustrialnych, zawierających pamięć o średniowiecznej genezie i tradycji osadniczej obszaru;
2. ochrona historycznej linii zabudowy, gabarytów i form architektonicznych;
3. ochrona funkcjonalna i kompozycyjna osi komunikacyjnych i przestrzeni publicznych wraz z integralnie z nimi związaną kompozycją zieleni, szczególnie historycznych ciągów alejowych, ogrodów, skwerów oraz zieleni Skarpy i Łąki Nowohuckich, z dopuszczeniem rewaloryzacji i bieżącej pielęgnacji terenów zielonych;
4. ochrona osi, ciągów i punktów widokowych umożliwiających bliskie i dalekie widoki na charakterystyczne elementy zagospodarowania obszaru, ze szczególnym uwzględnieniem widoków wyróżniających się, wyszczególnionych w planie ochrony Parku oraz widoków z obszaru Parku na charakterystyczne elementy

perfected on the basis of experience acquired during work concerning other cultural parks, especially the cultural park “Old Town” in Krakow [9] and in the sphere of protecting and managing UNESCO World Heritage sites [12].

In the Resolution No CIX/1642/14 of the Krakow City Council from June 11, 2014, *concerning the intention to establish cultural parks in the area of the Krakow City District, called: “Cultural Park Nowa Huta” and “Cultural Park Stare Podgórze with Krzemionki”* Krakow local authorities in a lapidary form stated their will to create the Cultural Park in the Nowa Huta area. It was a resolution resulting from the perception of the aforementioned unique value of the place and concern about public space, landscape, urban-planning, architectural and historic values of that part of Krakow. The resolution was adopted after assessing the experience gained while managing the Cultural Park “Old Town”, which was established on the basis of the Resolution No CXV/1547/10 of the Krakow City Council from November 3, 2010, *concerning establishing a cultural park called Cultural Park Old Town* and later acts of the local law [9]. The purpose of creating the Nowa Huta Cultural Park was defined as follows [10].

Strategic aim

Nowa Huta Cultural Park has been established in order to protect the cultural landscape and to preserve outstanding areas with immovable monuments and arranged greenery characteristic for local building and settlement tradition, which is defined by the history of creating and functioning of the modern “ideal city” that Nowa Huta was intended to be by its designers.

Detailed aims

1. preserving and exhibiting the cultural heritage and historic landscape of the urban layout of Nowa Huta within the limits outlined on the enclosed map, considering the preserved relics of previous pre-industrial layouts, commemorating the medieval origin and settlement tradition of the area;
2. protecting the historic line of the building development, size and architectonic forms;
3. functional and composition protection of communications axes and public spaces together with integral composition of greenery, particularly historic avenues, garden, greens and the vegetation of Skarpa and Łąki Nowohuckie, with allowed revalorisation and current maintenance of green areas;
4. protecting viewing axes, vistas and points allowing close and distant views of characteristic elements of the area development, with particular stress on the outstanding views, listed in the Park protection plan, and views from the Park area onto characteristic elements of the surroundings (viewing vistas towards the Vistula Valley and the Carpathians and relations with the Metallurgical Conglomerate Plant);

otoczenia (otwarcie widokowe ku dolinie Wisły i Karpatom oraz relacje z Kombinatem Metalurgicznym);

5. ochrona krajobrazu kulturowego poprzez przeciwdziałanie nadmiernej rozbudowie działalności handlowej i usługowej oraz modernizacyjnej, ingerującej w formę architektoniczną obiektów zabytkowych bądź zakłócającej ich ekspozycję, jak również ingerującej lub zakłócającej możliwość ekspozycji przestrzeni publicznej lub sprzecznej z tradycją kulturową Parku i związaną z nią estetyką;

6. ochrona zagospodarowania i użytkowania przestrzeni i kubatur w celu zachowania charakteru mieszkalnego dzielnicy, z uwzględnieniem utrzymania infrastruktury kulturalnej, rekreacyjnej i usługowej ukierunkowanej na utrzymanie komfortu życia miejscowej społeczności, przy poszanowaniu form i historycznej substancji architektonicznej.

Tak sformułowane cele mają służyć zintegrowanej ochronie wartości krajobrazowych, urbanistycznych, architektonicznych i przyrodniczych miejsca, przy uwzględnieniu potrzeb zrównoważonego rozwoju i zachowania charakteru funkcjonującej dzielnicy mieszkaniowej, utrzymującej standard dogodnych warunków życia oraz specyfikę kulturową. Dokumentem, w którym zawarto wytyczne dla osiągnięcia powyższych celów, jest Plan Ochrony Parku Kulturowego Nowa Huta [10].

3. PLAN OCHRONY PARKU KULTUROWEGO

Plan Ochrony Parku Kulturowego Nowa Huta w Krakowie jest dokumentem Samorządu Miasta, określającym sposób gospodarowania: zarządzania i urządzania obszaru Nowej Huty – przede wszystkim w celu ochrony, częściowej renowacji i „dobrej kontynuacji” postaci jego krajobrazu kulturowego. Krajobraz, rozumiany jako fizjonomia kulturowego i przyrodniczego środowiska Nowej Huty, traktowany jest jako synteza wszystkich procesów, rozgrywających się na tym terenie w perspektywie historycznej, kształtujących jego współczesność i przyszłość. Krajobraz – jako najbardziej dosłowny wizerunek Nowej Huty – jest po prostu podmiotem ochrony. Plan ochrony wynika z Ustawy o ochronie zabytków i opiece nad zabytkami z 23 lipca 2003 roku. Jest wyrazem woli samorządu co do ustanowienia zasad gospodarowania na obszarze Nowej Huty, bardziej precyzyjnych, niż wynikać to może z miejscowych planów zagospodarowania przestrzennego. Plan ochrony Parku Kulturowego Nowa Huta sporządzono w celu uzupełnienia zapisów mpzp w zakresach, których one nie uwzględniają, a których nie zakazują ustawowe zasady planowania i zagospodarowania przestrzennego. Plan ochrony Parku Kulturowego Nowa Huta sumuje spostrzeżenia i wnioski, wynikające z badań archiwalnych, bibliografii oraz prac terenowych, dotyczące stanu, tempa i kierunków przemian wyglądu Nowej Huty w postaci jednego, syntetycznego opracowania. Plan po raz pierwszy dla tego obszaru uwzględnił w takiej skali i zakresie problem widoczności – zarówno

5. protecting the cultural landscape by preventing excessive development of commercial, service and modernising activities interfering into the architectonic form of historic objects, or impeding their exposition; as well as interfering or impeding the possibility of exposition of public space or contrary to the cultural tradition of the Park and the aesthetics associated with it;

6. protecting the development and use of space and capacity in order to preserve the residential character of the district, taking into consideration retaining the cultural, recreational and service infrastructure geared towards maintaining the comfort of life of the local community, while respecting forms and historic architectonic substance.

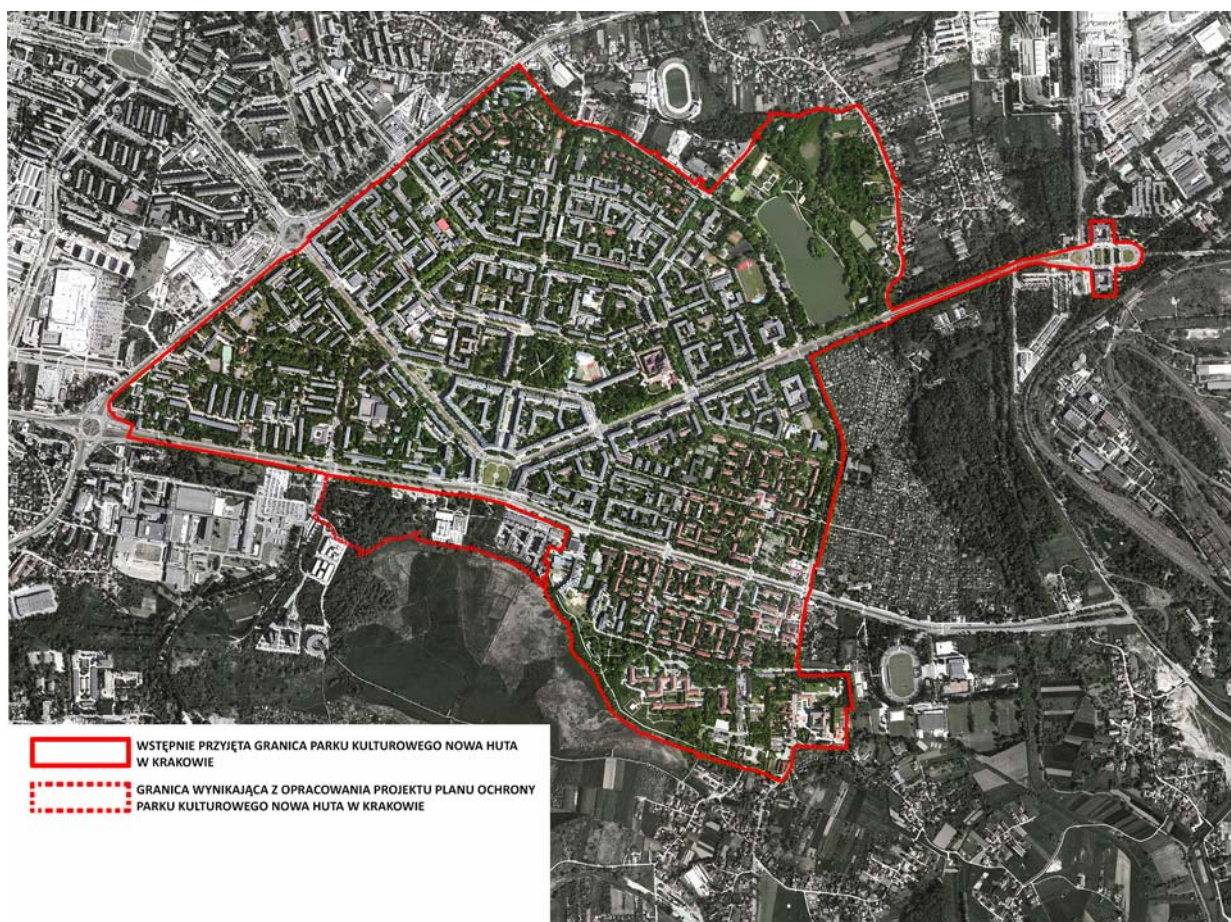
Such formulated aims are to serve integrated protection of landscape, urban planning, architectonic and natural values of the place, and to take into consideration the need for sustainable development, and preserving the character of a functioning residential district maintaining the comfortable living standard and its cultural specificity. The document which lists the guidelines for achieving the above mentioned aims is the Protection Plan of the Nowa Huta Cultural Park [10].

3. PROTECTION PLAN OF THE CULTURAL PARK

The Protection Plan of the Nowa Huta Cultural Park in Krakow is a document issued by the City Local Authorities, defining the manner of development: managing and organising the area of Nowa Huta – primarily in order to protect, partially renovate and “positively continue” its cultural landscape. The landscape, understood as a physiognomy of the cultural and natural environment of Nowa Huta, is treated as a synthesis of all processes occurring within the area in historic perspective, shaping its present and future. The landscape, as the most literal image of Nowa Huta – is simply the subject of protection. The protection plan results from the Monument Protection Act from July 23, 2003. It expresses the will of the local government to establish the principles for development in the Nowa Huta area, more precise than could be expected from the local plans of spatial development. The protection plan of the Nowa Huta Cultural Park was prepared in order to supplement the regulations of the lpsd in areas which the latter do not take into account, but which are not prohibited by the statutory principles of spatial planning and development. The protection plan of the Nowa Huta Cultural Park sums up observations and conclusions resulting from archive and bibliography research and field work, concerning the state, pace and directions of transformations of the outlook of Nowa Huta in the form of one, synthetic study. The plan, for the first time for this area, considers on such a scale and extent, the issue of visibility both “into” and “from” the area of Nowa Huta, and primarily the extremely interesting, internal viewing relations – and responsibility for their preservation, protection, cor-

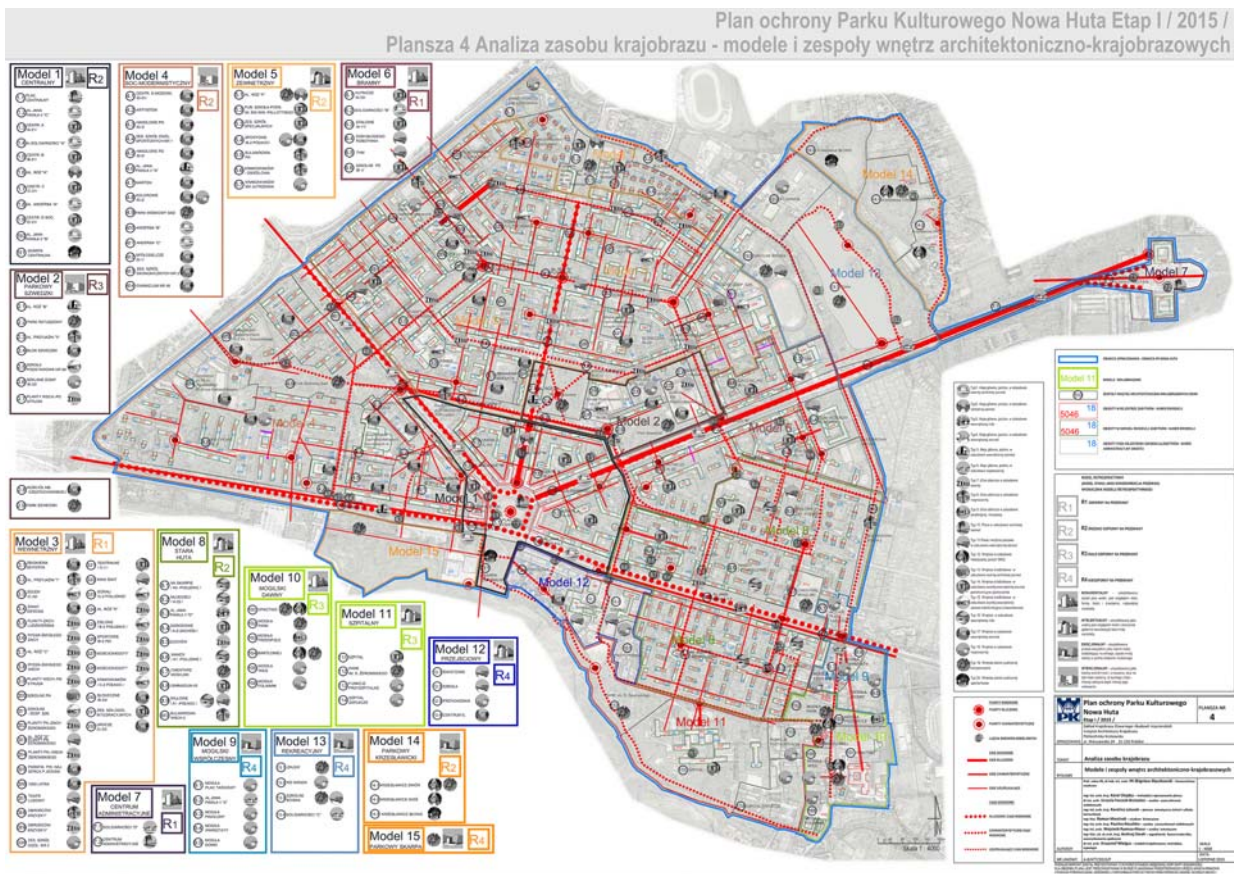
„na”, jak i „z” obszaru Nowej Huty, a przede wszystkim niezwykle interesujących, wewnętrznych powiązań widokowych – i odpowiedzialności za ich utrzymanie, ochronę, korektę i właściwe kształtowanie. Jest to jeden z najistotniejszych elementów odróżniających plan ochrony parku kulturowego od miejscowego planu zagospodarowania przestrzennego. Plan po raz pierwszy uwzględnia problem równoważności ochrony substancji kulturowej i przyrodniczej Nowej Huty, w tym wartości przyrodniczych przestrzeni zielonych wewnątrz osiedli, świadomie zakładanych, ale też poddanych przez dziesięciolecia spontanicznemu przerośnięciu i „zdziczeniu”, głównie ze szkodą dla różnej wagi powiązań widokowych i kompozycyjnych układu urbanistycznego. Plan jest też próbą zracjonalizowania stref oddziaływania decyzji konserwatorskich i architektoniczno-przestrzennych, tak aby były one spójne dla organicznie jednolitych fragmentów miasta (np. proponuje się traktowanie ulic i placów łącznie z elewacjami otaczających je bloków i zabudowań, a także dostępnymi z tychże ulic „przestrzeniami śródblokowymi” układów urbanistycznych). Dlatego też metoda podziału miasta na części elementarne oraz ich analiza jest odmienna od ogólnie przyjętej dla sporządzania miejscowych planów zagospodarowania przestrzennego. Plan ochrony jest ponadto próbą ogólnego zdiagnozowania, prognozowania i kierunkowania przemian krajobrazu miasta w ujęciu

rection and proper formation. It is one of the most essential elements distinguishing a protection plan of a cultural park from a local plan of spatial development. For the first time, the plan takes into account the issue of equivalence of protecting the cultural and natural substance of Nowa Huta, including the natural values of green spaces within housing estates, consciously laid out but subject to spontaneous overgrowing and “running wild” for decades, mainly to the detriment of various viewing vistas and composition of the urban layout. The plan is also an attempt to rationalise the influence zones of conservation and architectonic-spatial decisions, so that they are cohesive for organically homogeneous fragments of the city (e.g. it is suggested that streets and squares are treated jointly with elevations of the blocks and buildings surrounding them, as well as “inter-block spaces” accessible from those streets). Therefore the method of dividing the city into elementary parts and their analysis differ from the generally approved for preparing local plans of spatial development. Moreover, the protection plan is an attempt at general diagnosing, forecasting and directing dynamic transformations of the cityscape. So, it is not an analysis of the preserved current state, a static assessment of values or a definition of equally static, ideal ultimate state, but an attempt to define processes and their consequences [10].



Ryc. 1. Granica Parku Kulturowego Nowa Huta w Krakowie, wstępnie przyjęta i proponowana po opracowaniu planu ochrony

Fig. 1. Border of Nowa Huta Cultural Park in Cracow; previously accepted and its correction resulting from an elaborated protection plan



Ryc. 2. Plan ochrony parku kulturowego nowa Huta – diagnoza krajobrazu kulturowego: typologia, modele, uwarunkowania widokowe
Fig. 2. Protection plan of Nowa Huta Cultural Park – diagnosis of cultural landscape: typology, models and visual conditions

dynamicznym. Nie jest więc analizą utrwalonego stanu aktualnego, statyczną oceną wartości i określeniem, również statycznego, idealnego stanu docelowego, lecz próbą zdefiniowania procesów i ich konsekwencji [10].

W części opracowania zrealizowanej w 2015 zawarto identyfikację wartości dziedzictwa kulturowego Nowej Huty. We wstępie opisano podstawowe elementy, które legły u podstaw przyjęcia przez władze miasta programu prac na planie: uzasadnienie utworzenia Parku Kulturowego Nowa Huta (wyjątkowa wartość miejsca), cele utworzenia Parku Kulturowego Nowa Huta, scenariusze zjawisk związanych z utworzeniem lub zaniechaniem utworzenia parku kulturowego. Dalej opisano cele dokumentu i jego rolę – poprzez edukację – jako perspektywicznego narzędzia ochrony. Podstawa opracowania to nie tylko weryfikacja i opis materiałów wyjściowych, ale także analiza granic Parku Kulturowego Nowa Huta oraz uzasadnienie delimitacji w świetle rozważanych wariantów. Dotychczasowa ochrona walorów kulturowych, przyrodniczych i kształtowania krajobrazu Nowej Huty to rozdział istotny, wskazujący na wieloletnie działania na rzecz ochrony dziedzictwa i krajobrazu kulturowego tej części miasta Krakowa. W części tej opisano takie działania jak wpisy do rejestru i ewidencji zabytków, przeszłe i bieżące działania konserwatorskie, ochronę planistyczną, znaczenie partycypacji społecznej (z identyfikacją interesariuszy). Odniesiono się także do działań na rzecz uznania Nowej Huty za Pomnik Histo-

The part of the study realised in 2015 contains the identification of values of the Nowa Huta cultural heritage. The introduction describes the fundamental elements that constituted the basis for the city authorities' acceptance of the work programme on the plan: justifications for establishing the Nowa Huta Cultural Park (unique value of a place), aims of establishing the Nowa Huta Cultural Park, scenarios of phenomena connected to creating a cultural park or abandoning the idea. Further, the aims of the document and its role are described – via education – as a perspective protection instrument. The basis of the study is not merely verifying and describing initial materials, but also an analysis of the Nowa Huta Cultural Park borders, and justifying delimitations in light of considered variants. Previous protection of cultural and natural values as well as shaping the cityscape of Nowa Huta constitute a significant chapter, indicating years-long activities aimed at preserving the heritage and cultural landscape of that part of the city of Krakow. This section describes such activities as entries into the monument register and record, past and current conservation activities, planning protection, the significance of social participation (with identification of stakeholders). Activities aimed at recognizing Nowa Huta as a Monument of History and plans for its inscription into the UNESCO World Heritage List were also addressed.

rii oraz planów dokonania wpisu na Listę Światowego Dziedzictwa UNESCO.

Osobnego komentarza wymaga metoda opracowania Planu ochrony Parku Kulturowego Nowa Huta – typologia krajobrazu Parku Kulturowego Nowa Huta. Składa się na nią zasób, czyli analiza stanu istniejącego, procesów przeszłych i aktualnie trwających w krajobrazie Nowej Huty oraz podział krajobrazu Nowej Huty na elementy podstawowe wraz z uzasadnieniem kryterium podziału. Objasniono kryteria określania typów wewnątrz architektoniczno-krajobrazowych, scharakteryzowano typy WAK oraz określono modele krajobrazowe Parku Kulturowego Nowa Huta. Etap I opracowania zakończyły wnioski do etapu II oraz ukierunkowany specyfiką planu wybór bibliografii.

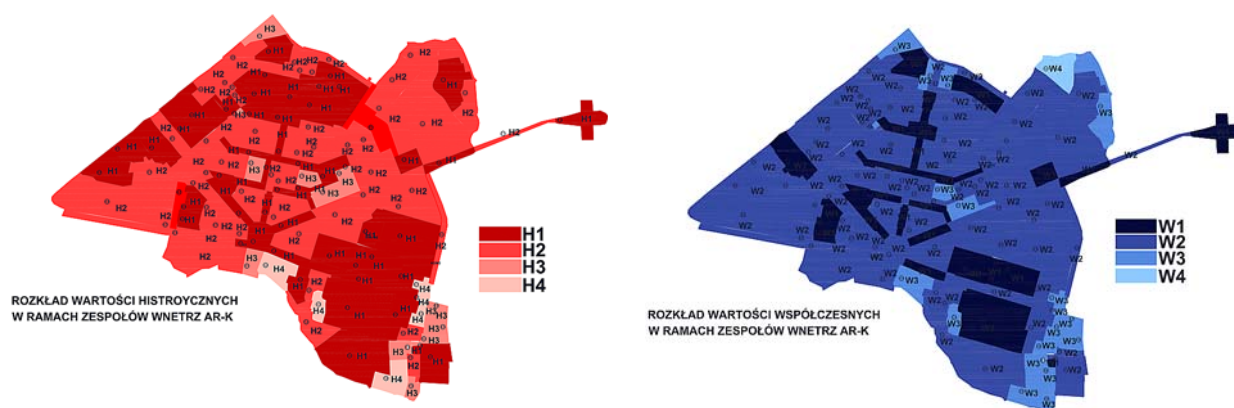
Etap drugi planu opracowany w roku 2016 zawierał waloryzację zachodzących przemian oraz analizę procesów przeszłych i aktualnie trwających w krajobrazie Nowej Huty, a także określenie kierunków zmian. Znalazły się tu: analiza procesów przeszłych, analiza SWOT obszaru planowanego parku kulturowego oraz analiza procesów trwających. Osobno opracowano waloryzację ekspozycji krajobrazowej obszarów Nowej Huty (waloryzacja, panoramy, wyniki badań na modelu cyfrowym oraz wnioski i wytyczne wynikające z badania ekspozycji krajobrazu). Sformułowano wytyczne dla przestrzeni publicznych i półpublicznych. W dalszych częściach opracowano wytyczne w zakresie ochrony i kształtowania krajobrazu kulturowego wynikające z oceny wartości historycznych i współczesnych.

Plan ochrony PK NH obejmuje wykaz działań szczegółowych w poszczególnych ZWAK w formie materiału operacyjnego oraz tabelę integracji ustaleń MPZP i wytycznych planu ochrony Parku Kulturowego Nowa Huta. Istotna jest identyfikacja wybranych problemów krajobrazu kulturowego w nawiązaniu do zapisów mpzp (w układzie ZWAK oraz w układzie osiedli i ciągów komunikacyjnych). Podrozdział poświęcono problemom dotyczącym zieleni. W planszy podstawowej planu i planszy syntezy planu oraz jego elaboracie finalnym sformułowano wytyczne do uchwały Rady Miasta Krakowa

The method of preparing the Protection Plan of the Nowa Huta Cultural Park – the typology of the landscape of the Nowa Huta Cultural Park requires a separate commentary. It comprises the analysis of the existing state, the processes past and those currently ongoing in the Nowa Huta cityscape, and the division of the Nowa Huta cityscape into basic elements with a justification of the division criterion. The criteria for identifying types of architectonic-landscape units (ALU) were explained, types of ALU were characterised and landscape models for the Nowa Huta Cultural Park were determined. Stage I of the study was finished with conclusions for stage II, and a selection of bibliography determined by the plan specificity.

The second stage of the plan, prepared in 2016, contained an evaluation of the ongoing transformations and an analysis of the past processes and those currently ongoing within the Nowa Huta landscape, as well as an identification of directions of alterations. There were: an analysis of past processes, a SWOT analysis of the area of the planned cultural park, and an analysis of ongoing processes. An evaluation of the landscape exposition of Nowa Huta areas (evaluation, panoramas, and results of research on a digital model and conclusions and guidelines resulting from the landscape exposition research) were prepared separately. Guidelines for public and semi-public spaces were formulated. Further on, guidelines concerning the protection and formation of cultural landscape, resulting from assessing historic and contemporary values, were prepared.

The protection plan of the NH CP includes a list of detailed activities in particular ZWAK in the form of operational material, as well as a table of MPSP arrangement integration and guidelines for the protection plan of the Nowa Huta Cultural Park. It is vital to identify selected problems of the cultural landscape in relation to the mpsd regulations (in the ZWAK layout and in the layout of housing estates and traffic routes). A subsection was devoted to the issues concerning greenery. Guidelines to the resolution of



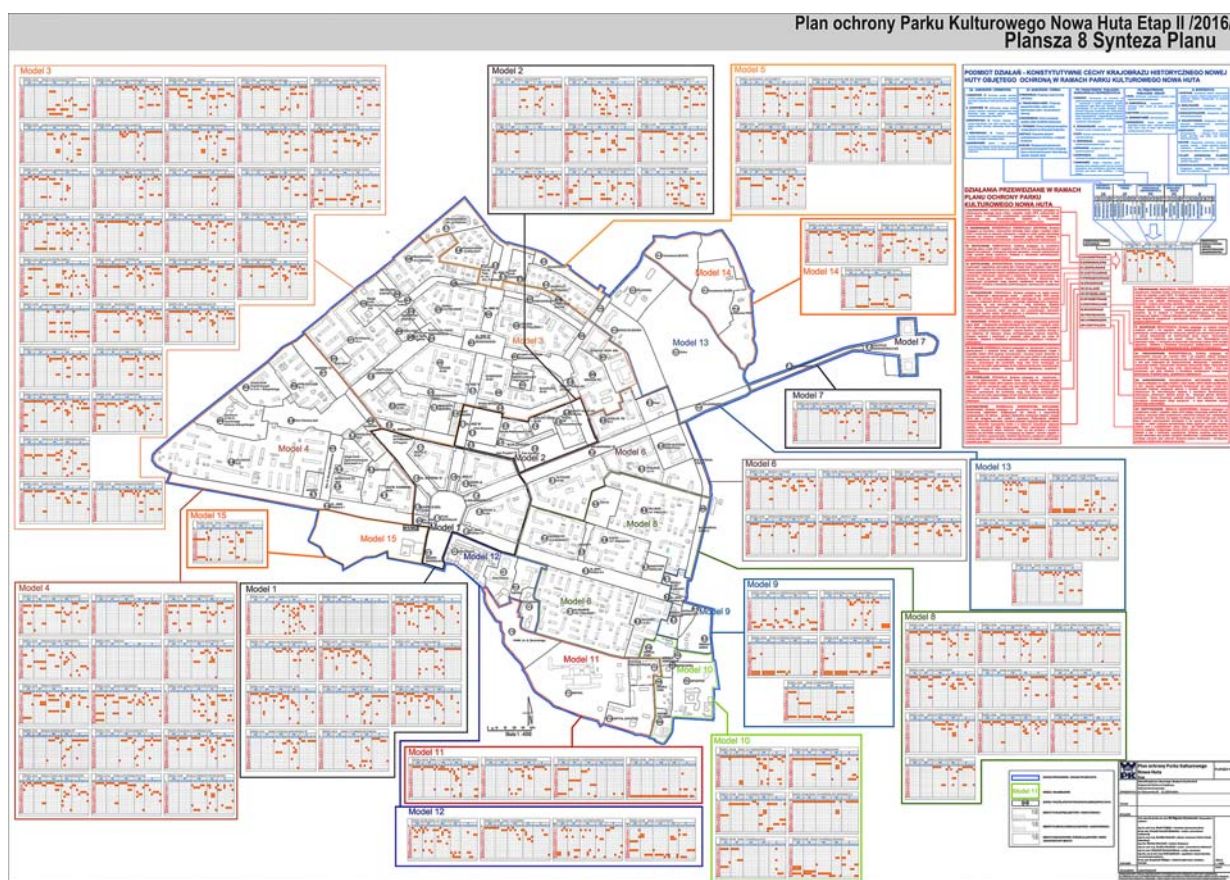
Ryc. 3. Waloryzacja krajobrazu kulturowego Parku Kulturowego Nowa Huta w zespołach wewnątrz architektoniczno-krajobrazowych: wartości historyczne i kulturowe: od najwyższych do najniższych
Fig. 3. Valuation of cultural landscape in Nowa Huta Cultural Park on the basis of landscape-architectural units: from highest to lowest ones

o utworzeniu Parku Kulturowego Nowa Huta oraz do mpzp na obszarze objętym granicami parku kulturowego.

Tak zestawiony materiał z jednej strony wypełnia wymogi ustawowe dla opracowania planu ochrony parku kulturowego, z drugiej zaś jest faktycznym materiałem badawczym, diagnostycznym i strategicznym dla działań ochronnych w wybranym obszarze. Wśród mnogości opracowań historycznych i analitycznych dotyczących dziedzictwa kulturowego Nowej Huty prezentowany materiał wyróżnia się zarówno zastosowaną metodyką opracowania, jak i holistycznym, zgodnym ze wskazaniem doktrynalnym spojrzeniem konserwatorskim. Intencją autorów opracowania jest dostarczenie zarządzającym Parkiem Kulturowym Nowa Huta kompletnego materiału pozwalającego na faktyczną i racjonalną realizację działań ochronnych. Zastosowana metoda analityczna złożona z identyfikacji zasobu, waloryzacji i formułowania wytycznych w połączeniu z zastosowaniem elementów systemów zarządzania (identyfikacja procesów i uwarunkowań, hierarchizacja celów, określenie zagrożeń i działań zaradczych, uwzględnienie relacji społecznych i perspektywy partycypacji), a szczególnie formułowanie zaleceń strategicznych w szerszym kontekście polityki ochronnej oraz szczegółowych w zakresie praktyki działań wśród historycznych krajobrazów i obiektów zabytkowych, pozwalają sądzić, że prezentowany do-

the Krakow City Council on creating the Nowa Huta Cultural Park and to the mpzp in the area covered by the cultural park were formulated in the basic plate of the plan and the plate of the plan synthesis, and its elaborated final version.

The so balanced material, on the one hand, meets the statutory requirements for preparing a protection plan of a cultural park, but on the other is solid research, diagnostic and strategic material for protection activities within a selected area. Among numerous historical and analytical studies concerning the cultural heritage of Nowa Huta, the presented material stands out because of the employed methodology, and a holistic conservation approach in accordance with the doctrinal guidelines. The intention of the study authors is providing the managers of the Nowa Huta Cultural Park with complete material allowing for actual and rational realisation of protection activities. The applied analytical method consisting of store identification, evaluation and formulating guidelines in combination with the application of elements of management systems (identification of processes and conditions, target hierarchisation, defining threats and preventive measures, considering social relations and perspectives of participation), and particularly formulating strategic recommendations in the broader context of protection policy, and detailed ones concerning practical activity



Ryc. 4. Plansza syntezy Planu Ochrony Parku Kulturowego Nowa Huta w Krakowie
Fig. 4. The plate of synthesis of the Protection Plan of the Nowa Huta Cultural Park in Cracow

kument będzie miał faktyczne przełożenie na skuteczność i celowość działań ochronnych podejmowanych w Parku Kulturowym Nowa Huta.

4. STRATEGIA OCHRONY

Wartość dziedzictwa kulturowego Nowej Huty jest wielowątkowa. Współtworzą ją układ urbanistyczny miasta idealnego, przenikający wcześniejsze uwarunkowania osadnicze, unikalna „galeria” rozwiązań architektonicznych z drugiej połowy XX w. wzbogacona peryferyjnymi obiektami o znacznie dawniejszej metryce historycznej i diametralnie odmiennej ekspresji stylowej (Mogiła, Krzesławice) [7]. Jednak wartość zespołu urbanistycznego i jego krajobrazów to w przypadku Nowej Huty coś znacznie bardziej złożonego i cenniejszego niż tylko suma powiązań widokowych i wartości architektonicznych. Gdy zastosujemy w przypadku Nowej Huty analizę zgodną ze wskazaniem Deklaracji z Quebec mówiącej o ochronie ducha miejsca czy Karty z Quebec, która dotyczy interpretacji i prezentacji miejsc dziedzictwa kulturowego, lub Rekomendacji o Historycznym Krajobrazie Miejskim (HUL) [12], które kładą nacisk na postrzeganie wartości materialnych i niematerialnych łącznie, okaże się dobitnie, że szczególną wartością jest tu miejscowa społeczność, jej osadzenie w krajobrazie miejskim, związki emocjonalne i utożsamianie się z „małą ojczyzną”. Stąd we wnioskach i definiowaniu docelowej wizji terenów chronionych z mocą podkreśla się, że: *Nowa Huta ma być komfortową, potencjalnie ekskluzywną dzielnicą mieszkaniową, w której przestrzeń publiczna, zieleni, usługi i oferta kulturalna tworzą dogodne warunki do życia, a zabytkowe otoczenie zapewnia niepowtarzalną atmosferę i unikalną tożsamość miejsca. Celem polityki ochronnej powinno być zapewnienie wygody i bezpieczeństwa mieszkańcom, trwałości substancji zabytkowej i dostępności usług adresowanych do społeczności lokalnej* [10]. Jak widać, tak zarysowany program wykracza znacząco poza tradycyjne ramy odpowiedzialności konserwatorskiej. Jest elementem holistycznej strategii dla miasta. Jednak złożoność wartości i zagrożeń wymaga takiego właśnie podejścia, a dynamika współcześnie zachodzących procesów społecznych i gospodarczych nie może pozostawać poza sferą obserwacji w kontekście ochrony miejsca. Z tego względu cele i działania ochronne określone w Planie Ochrony Parku Kulturowego powinny znaleźć rozwinięcie w Planie Zarządzania Parkiem Kulturowym, który wskaże obszary odpowiedzialności konkretnych podmiotów działających w obrębie obszaru chronionego oraz umożliwi koordynację działań z różnych sfer zarządzania miastem, na rzecz wspólnego celu, którym jest ochrona zidentyfikowanych wartości zespołu urbanistycznego [3]. Jednocześnie konsekwencją powołania Parku Kulturowego powinno być ustanowienie zarządu Parku (przewidziane w ustawie o ochronie zabytków i opiece nad zabytkami) i wyposażenie owego organu w uprawnienia do sterowania kluczowymi obszarami aktywności miejskiej w tym terenie. Równoległe ów zarząd powinien być zobowiązany do współdziałania z miejscową społecznością, a zwłaszcza

among historic landscapes and objects, allow for assuming that the presented document will be translated into effectiveness and appropriateness of protection activities undertaken in the Nowa Huta Cultural Park.

4. PROTECTION STRATEGY

The value of the Nowa Huta cultural heritage is multi-faceted. It is co-created by the urban layout of an ideal city pervading previous settlement conditions, a unique “gallery” of architectonic solutions from the second half of the 20th century enriched by peripheral objects of much earlier historic origin and diametrically different stylistic expression (Mogiła, Krzesławice) [7]. However, in the case of Nowa Huta, the value of an urban complex and its landscape means something much more complex and precious than merely a sum of visual connections and architectonic values. When we apply to Nowa Huta an analysis according to the indications of the Quebec Declaration saying about the protection of the spirit of the place, or the Quebec Charter which concerns the interpretation and presentation of cultural heritage sites, or a Recommendation on the Historic Urban Landscape (HUL) [12], which emphasise the perception of material and immaterial values jointly, it will clearly appear that a particular worth is here the local community, its setting in the urban landscape, emotional relations and identifying with the “little homeland”. Therefore in conclusions and definition of the ultimate vision of protected areas it is strongly emphasised that: *Nowa Huta is to be a comfortable, potentially exclusive residential district in which public space, greenery, services and a cultural offer create convenient living conditions, and historic surroundings ensures a unique atmosphere and place identity. The aim of protection policy should be providing safety and comfort to inhabitants, permanence of historic substance and availability of services addressed to the local community* [10]. As can be seen, a so outlined programme goes well beyond traditional extent of conservation responsibilities. It is an element of the holistic strategy for the city. However, the complexity of values and threats requires such an approach, and the dynamics of the contemporary social and economic processes cannot remain outside the observation zone in the context of site protection. For this reason, protection aims and activities defined in the Protection Plan of the Cultural Park should be developed in the Management Plan of the Cultural Park which will indicate areas of responsibility of concrete subjects operating within the protected area, and will allow for coordinating activities from various spheres of city management, in favour of a common aim that is protecting identified values of an urban complex [3]. At the same time, the consequence of establishing a Cultural Park should be appointing the Park management (included in the Monument Protection Act) and providing this body with authority to control key areas of urban activity within the site. Simultaneously, that management should be obliged to cooperate with the

ze wspólnotami właścicieli nieruchomości, i wspólnie wypracowywać kolejne plany działania na rzecz utrzymania charakteru architektury oraz krajobrazu zespołu przy jednoczesnym uwzględnieniu potrzeby utrzymywania ich funkcjonalności.

5. WNIOSKI – PARK KULTUROWY, A PERSPEKTYWY OCHRONY DZIEDZICTWA 2. POŁ. XX W.

Nowa Huta w swej generalnej strukturze nie uległa znaczącym zmianom na przestrzeni 75 lat, jakie minęły od jej budowy. Układ urbanistyczny jest czytelny i zachowany w swych zasadniczych założeniach o wyraźnych trzech nawarstwieniach: fazy industrialnej, fazy socrealistycznej, fazy socmodernistycznej – osadzonych w kontekście krajobrazu o wcześniejszej proveniencji, głównie w dolinie Dłubni (Krzesławice, Mogiła) i na styku z pradoliną Wisły: Łąkami Nowohuckimi oraz dalej – rozległymi powiązaniem widokowymi z pogórzem i górami. Zachowuje pierwotną zasadę układu urbanistycznego zespołu 26 komponowanych osiedli oraz czterech jednostek objętych terenem parku kulturowego, ale poza osiedlami, tj. Alei Solidarności wraz z Centrum Administracyjnym dawnego kombinatu, fragmentu wsi Krzesławice, Mogiła i zalewu nowohuckiego. Dla celów metodycznych planu ochrony parku kulturowego zidentyfikowano 15 modeli krajobrazowych, które obejmują 125 zespołów wewnątrz architektoniczno-krajobrazowych. Struktura krajobrazu tych zespołów pozwala na wyodrębnienia 20 typów wewnątrz krajobrazowych, w których dominują wnętrza alej głównych i ulic zbiorczych oraz wnętrza śródblokowe w zabudowie zwartej i wewnętrznej socrealistycznej i socmodernistycznej. Dzisiejszy stan wymaga regulacji, porządkowania i określenia reguł, które odpowiednio skierują budzącą się w społeczeństwie energię, chęć ochrony i zmiany. Uporządkowania wymaga w pierwszym rzędzie kwestia zieleni oraz komunikacji. Zieleń w zakresie regulacji pod względem kompozycyjnym i funkcjonalnym. Komunikacja natomiast w odniesieniu do zachowania i pielęgnowania stref pieszych i samochodowych oraz rozwiązania problemu miejsc parkingowych. Wskazuje się przede wszystkim konieczność rekompozycji Placu Centralnego, Alei Róż, rozwiązania strategii utrzymania, pielęgnacji i renowacji układu zieleni, rozwiązania problemu parkowania samochodów, a przede wszystkim przywrócenia klimatu krajobrazu kulturowego oraz wyrazu architektonicznego i urbanistycznego przestrzeniom publicznym: alejom, placom, ulicom, parkom i wnętrzom handlowym.

Doświadczenia zgromadzone przy konstruowaniu Planu Ochrony Parku Kulturowego Nowa Huta mogą w istotny sposób być użyteczne w budowaniu strategii ochrony innych zespołów zabytkowych, w tym szczególnie w ochronie dziedzictwa 2. połowy XX w. Przypadek Nowej Huty pokazuje sieć misternych powiązań między urbanistyką, architekturą, kompozycją zieleni aranżacją przestrzeni publicznych, komunikacją, polityką gospodarczą i społeczną miasta oraz dogodnością warunków

local community, especially associations of property owners and together work out subsequent plans of action to maintain the character of architecture and landscape of the complex while considering the need to retain their functioning.

5. CONCLUSIONS – CULTURAL PARK AND PERSPECTIVES FOR PROTECTING HERITAGE OF THE 2ND HALF OF THE 20TH C.

Nowa Huta in its overall structure has not been radically changed during 75 years that have passed since its foundation. The urban layout is distinct and preserved in its fundamental principles with three clear accumulations: of the industrial phase, the socialist-realist phase, and the socialist-modernist phase – set in the landscape context of earlier provenance, mainly in the Dłubnia River valley (Krzesławice, Mogiła) and at the junction with the Vistula River valley; Łąki Nowohuckie and further – vast visual relations with the foothills and the mountains. It preserved the original principle of the urban layout of a complex of 26 composed housing estates, and four units enclosed within the cultural park area but beyond the estates i.e. Aleja Solidarności with the Administrative Centre of the former Conglomerate Plant, a fragment of the Krzesławice and Mogiła villages, and the Nowa Huta reservoir. For methodological purposes of the cultural park protection plan, 15 landscape models were identified which encompass 25 sets of architectonic-landscape interiors. The landscape structure of those units allows for distinguishing 20 types of landscape interiors in which predominant are main avenues and streets, as well as inter-block interiors in dense and internal, socialist-realist and socialist-modernist building development. Present-day state requires regulation, ordering and defining rules that will properly direct the energy, the willingness to protect and change awakening in the community. The issues of greenery and traffic require are ordering: greenery needs regulating as far as its composition and functioning are concerned; traffic needs preservation and maintenance of pedestrian and motoring zones as well as solving the problem of parking space. The following needs are indicated as crucial: to recompose Plac Centralny (Central Square), Aleja Róż (Rose Avenue), to solve the strategy of maintenance, care and renovation of greenery layouts, to solve the problem of car parking, and primarily to restore the climate of cultural landscape, and architectonic and urban-planning expression in public spaces: avenues, squares, streets, parks and commercial interiors.

Experience gained while constructing the Protection Plan of the Nowa Huta Cultural Park can be significantly useful for building protection strategies for other historic complexes, particularly for protecting heritage of the 2nd half of the 20th c. The case of Nowa Huta shows a network of intricate relations between urban planning, architecture, composition of greenery, arrangement of public space, communications, and economic and social

życia miejscowej społeczności [4]. Uwrażliwia na złożoność procesów zachodzących we współczesnym świecie, które, mimo iż pozornie odległe od kwestii konserwatorskich, rzutują na nie w sposób zasadniczy. Wskazuje, że należy poszukiwać bardziej uniwersalnych narzędzi niż tylko klasycznych „zakazów i pozwoleń” wynikających z ustawy i praktyki konserwatorskiej. Jednocześnie Nowa Huta dowodzi, iż dziedzictwa architektury 2. połowy XX w. nie można rozpatrywać w sposób wyabstrahowany z kontekstu krajobrazowego i przestrzennego. Istotną wartością owego dziedzictwa są z reguły owe związki krajobrazowe, powiązania widokowe i cechy ekspozycji w krajobrazie. Z tego względu można wnioskować, iż formą ochrony, która powinna być częściej angażowana dla ochrony dziedzictwa 2. połowy XX w., jest właśnie park kulturowy. Forma ta z jednej strony pozwala elastycznie kształtować zasady ochrony, modyfikować je w sposób odpowiedni dla danego środowiska, z drugiej zaś strony jest jedyną formą, która w tak szeroki i całościowy sposób może odnosić się do postrzeganych wartości. Jesteśmy wciąż u początków drogi do ustanowienia ochrony najcenniejszych zespołów urbanistycznych i architektonicznych z XX w. Dobrze, by kreując tę ochronę, od początku dostrzegać szeroki kontekst wartości, uwarunkowania krajobrazowe oraz żywe odniesienia społeczne. Zdaniem autorów niniejszej wypowiedzi park kulturowy jawi się jako forma ochrony o szerokim i wciąż nie do końca wyeksploatowanym spektrum możliwości. Zatem wkraczając w nowe obszary troski o dziedzictwo warto posiłkować się wciąż nową w naszej praktyce konserwatorskiej formą ochrony i modyfikować ją na bieżąco dla uzyskiwania optymalnych efektów.

policy of the city and comfort of living of a local community [4]. It sensitizes to the complexity of processes occurring in the contemporary world which, although seemingly remote from conservation issues, influence them in fundamentally. It indicates that one ought to search for more universal tools than the classical “prohibitions and permissions” resulting from the legal act and conservation practice. At the same time, Nowa Huta proves that architectural heritage from the 2nd half of the 20th c. cannot be discussed with a complete disregard for its landscape and spatial context. Essential values of that heritage are generally those landscape and viewing relations, and features of exposition in the landscape. For that reason, one can conclude that a form of protection which should be more frequently employed for preserving the heritage of the 2nd half of the 20th c. is the cultural park. On the one hand, such a form allows for elasticity in shaping protection principles, modifying them in a way appropriate for a given environment, but on the other, it is the only form which in such a vast and complete manner can refer to perceived values. We are still at the beginning of the way to provide protection for the most valuable urban and architectonic complexes of the 20th c. It would be good, when creating that protection, to notice from the beginning a wide context of values, landscape conditions and live social references. According to the authors of this article, a cultural park appears to be a form of protection with a broad yet still not fully exploited spectrum of possibilities. Therefore, when reaching new depths of concern about our heritage, it is worth using this still new form of protection in our conservation practice, modifying it systematically to obtain optimum effects.

BIBLIOGRAFIA / REFERENCES

- [1] Beiersdorf Z. Wartości kulturowe Nowej Huty. In: Dziedzictwo kulturowe Nowej Huty w rozwoju obszaru strategicznego Kraków-Wschód. Materiały konferencyjne, Kraków, 1997, 81–89.
- [2] Fabiański M., Purchla J. Historia architektury Krakowa w zarysie. Kraków, 2001.
- [3] Fortuna-Marek A., Siwek A. Plany działania jako element systemu zarządzania miejscem światowego dziedzictwa. Rozważania na przykładzie Krakowa i drewnianych kościołów południowej Małopolski. In: Wybrane zagadnienia zarządzania dobrami UNESCO w Polsce. Szmygin B. (ed.), Warszawa, 2015, 75–101.
- [4] Juchnowicz S. Nowa Huta, przeszłość i wizja – z doświadczeń warsztatu projektowego. In: Nowa Huta, przeszłość i wizja. Studium muzeum rozproszonego. Salwiński J., Sibila L.J. (ed.), Kraków, 2008, 177–219.
- [5] Golonka-Czajkowska M. Nowe miasto nowych ludzi. Mitologie nowohuckie. Kraków, 2013.
- [6] Komorowski W. Wartości kulturowe Nowej Huty. Urbanistyka i architektura. In: Nowa Huta – przeszłość i wizja. Studium muzeum rozproszonego. Salwiński J., Sibila L.J. (ed.), Kraków, 2008, 97–142.
- [7] Marcinek R. Studium historyczne /w:/ Plan Ochrony Parku Kulturowego Nowa Huta, Etap I. Kraków, 2015 [mpis w dyspozycji Urzędu Miasta Krakowa, Wydział Kultury i Dziedzictwa Narodowego].
- [8] Mieźian M. Nowa Huta. Socjalistyczna w formie, fascynująca w treści. Kraków, 2004.
- [9] Myczkowski Z., Forczek-Brataniec U., Wielgus K. Plan ochrony Parku Kulturowego Stare Miasto w Krakowie w kontekście ochrony i planowania krajobrazu miasta. In: Planowanie krajobrazu: wybrane zagadnienia. Przesmycka E. (ed.), Lublin 2013, 38–60.
- [10] Myczkowski Z. (kierownictwo naukowe, generalny projektant), Marcinek R. (koordynacja merytoryczna, główny projektant), Chajdys K.,

- Forczek-Brataniec U., Latusek K., Nosalska P., Rymsza-Mazur W., Siwek A., Wielgus K. Plan Ochrony Parku Kulturowego Nowa Huta, Etap I (2015), Etap II (2016). Kraków [mpis w dyspozycji Urzędu Miasta Krakowa, Wydział Kultury i Dziedzictwa Narodowego].
- [11] Nowa Huta – miasto walki i pracy. Terlecki R., Lasota M., Szarek J. (ed.), Kraków, 2002.
- [12] Szmygin B. Rekomendacja o Historycznym Krajobrazie Miejskim – wdrożenie zmiany paradygmatu w ochronie miast historycznych. *Budownictwo i Architektura* 2013;12(4):117–126.
- [13] Uchwała nr 1 Rady Ochrony Zabytków przy Ministrze Kultury i Dziedzictwa Narodowego z dnia 29 kwietnia 2016 w sprawie ochrony dziedzictwa architektury i urbanistyki XX wieku w Polsce, <http://konserwacja.pk.edu.pl/archXXpl/> (access: 20.10.2016).
- [14] Włodarczyk M. *Architektura Nowej Huty lat 1949–1980*. Kraków, 2013.

Streszczenie

Nowa Huta to fenomen urbanistyczny i architektoniczny w granicach współczesnego Krakowa. Wyjątkową wartość kulturową współtworzą układ urbanistyczny miasta idealnego, unikalna „galeria” rozwiązań architektonicznych reprezentujących kolejne nurty stylowe z drugiej połowy XX w. oraz dziedzictwo niematerialne – historia i społeczność dzielnicy. Uchwała NR CIX/1642/14 Rady Miasta Krakowa z 11 czerwca 2014 r. otworzyła drogę do utworzenia parku kulturowego. Sięgnięto po formę ochrony cennego krajobrazu historycznego wprowadzoną w ustawie o ochronie zabytków i opiece nad zabytkami z 2003 r. Plan ochrony parku kulturowego jest dokumentem, w którym zawiera się diagnoza wartości i zagrożeń oraz prognoza procesów ochrony. Plan ochrony parku kulturowego Nowa Huta to dokument wyznaczający nowe standardy ochrony dziedzictwa 2. połowy XX w. Jego analiza jest instruktywna dla dalszych działań tego typu w Polsce. Stanowi również próbę odpowiedzi na pytania o nową formułę ochrony dziedzictwa architektonicznego XX wieku.

Abstract

Nowa Huta is a town-planning phenomenon within the borders of contemporary Cracow. Its outstanding cultural value has been co-created by the urban layout of an ideal town, a unique “gallery” of architectural phenomena representing subsequent stylistic trends of the second half of the 20th century, as well as the unattached heritage – the history and the community of the district. The recommendation no CIX/1642/14 from June 11, 2014, of the City Council opened the way to create a Cultural Park here. This is a formula for protecting valuable historic landscape, which was introduced by the Monument Protection Law in 2003. The plan for protection of the Cultural Park is a special document which includes the diagnosis of values and hazards, together with a prognosis of protection processes. The plan for protection of the Nowa Huta Cultural Park is a document which shows new standards of protecting the heritage of the second half of the 20th century. Its analysis is an instruction for further such activities in Poland. It is also an attempt to answer the question about a new formula for protecting the architectural heritage of the 20th century.