

Sebastian BERNAT

Uniwersytet Marii Curie-Skłodowskiej w Lublinie
Wydział Nauk o Ziemi i Gospodarki Przestrzennej
Lublin, Polska
e-mail: sebastian.bernat@poczta.umcs.lublin.pl

DŹWIĘK A SACRUM W KRAJOBRAZIE

SOUND AND SACRUM IN LANDSCAPE

Słowa kluczowe: percepcja krajobrazu, krajobraz dźwiękowy, hałas, Lubelszczyzna
Key words: *landscape perception, soundscape, noise, Lublin region*

Streszczenie

Celem artykułu jest rozpoznanie relacji dźwięku i *sacrum*. Głównym przedmiotem badań jest dźwięk i krajobraz dźwiękowy. Poszukiwanie badawcze zmierza do uzyskania odpowiedzi na następujące pytania: jaka jest rola dźwięku we współczesnym *sacrum*?, jakie dźwięki współtworzą *sacrum*? Studia oparto na literaturze, źródłach internetowych oraz badaniach ankietowych. Zwrócono uwagę na krajobrazy dźwiękowe związane z obrzędami religijnymi wpisanymi na listę niematerialnego dziedzictwa kulturowego oraz na konflikty społeczne wynikające z obecności dźwięków religijnych w krajobrazie. W części empirycznej przedstawiono wyniki badań ankietowych traktujących o doświadczaniu *sacrum* w krajobrazie. Badania przeprowadzono na początku 2012 r. wśród studentów geografii oraz turystyki i rekreacji UMCS.

Abstract

The aim of the paper is to recognize relations between sound and sacrum. The main subject of research is sound and soundscape. Research work tends to get the answer for the following questions: what is role of sound in the present sacrum?, what sounds create sacrum? Studies are based on literature, Internet sources and a survey. The author pays a special attention to soundscapes connected with religious ceremonies that are registered on the list of The Intangible Cultural Heritage. He also investigate social conflicts which arise from presence of religious sounds in landscape. In the empirical part of the paper, the author presents results of the survey that concerns experiencing sacrum in landscape. The survey was carried out in 2012 among students of two faculties of the MCSU: Geography and Tourism and Recreation.

WPROWADZENIE

Sacrum to sfera świętości, wokół której koncentrują się praktyki religijne. *Sacrum* ma przede wszystkim wymiar niematerialny (duchowy), ale wyraża się w wytworach materialnych – realnie istniejących obiektach i miejscach kultu (m.in. świątynia, źródło, góra). *Sacrum* jest obecne w krajobrazie, zdefiniowanym w Europejskiej Konwencji Krajobrazowej (2000) jako obszar postrzegany przez ludzi, będący wynikiem interakcji czynników przyrodniczych i ludzkich.

Dźwięk jest istotnym elementem krajobrazu, funkcjonuje w powiązaniu z jego pozostałymi komponentami, uzupełnienia obraz, wnosząc nową treść (Bernat, 1999; Bernat, 2008). Dźwięk wpływa na jakość krajobrazu, kształtuje jego charakter. Dźwięk jako zaburzenie falowe jest bodźcem odbieranym przez receptory zmysłów w procesie percepcji. Poprzez nakładanie się na siebie i wzajemne przenikanie wielu zróżnicowanych pól dźwiękowych, z których każde ma jakieś pojedyncze źródło, wytwarzany jest krajobraz dźwiękowy, postrzegany jako zdarzenie akustyczne. Krajobraz dźwiękowy jest zróżnicowaną jakościowo warstwą krajobrazu, wyodrębnioną na podstawie zdarzeń dźwiękowych, którym określona społeczność przypisuje pewne znaczenia.

Problematyka relacji dźwięku i *sacrum* była dotychczas przedmiotem nielicznych badań. Wspomnieć należy przede wszystkim o: studiach kulturoznawczych dotyczących postrzegania dźwięków świątyń przez mieszkańców Wrocławia (Losiak, 2011), badaniach geograficznych na temat znaczenia dźwięku i ciszy w przestrzeni *sacrum*, przeprowadzonych na katolikach, mieszkańcach Łodzi (Klima, 2008) oraz analizach cysterskich krajobrazów ciszy z perspektywy architektury krajobrazu (Milecka, 2008), w których autorka dostrzega potrzebę ochrony akustycznej sfery krajobrazów sakralnych. Zauważyć należy także wzmianki o dźwięku, ciszy i muzyce związanej z *sacrum* w publikacjach o charakterze monografii (m.in. Devereux, 2010; Jorasz, 2010; Zwoliński, 2004). Zwrócono w nich uwagę także na obecne w krajobrazie zjawiska akustyczne, stanowiące znak obecności duchów lub bóstw (echa, szepty, szum wód, ryk fal). Warto jeszcze wspomnieć o pojawiających się ostatnio interesujących inicjatywach dostrzegających relacje dźwięku i *sacrum* (m.in. wystawa „Pejzaż dźwiękowy Częstochowy” oraz wydawnictwo „Pocztówki dźwiękowe z Tyńca”).

Celem artykułu jest rozpoznanie relacji dźwięku i *sacrum*. Poszukiwanie badawcze zmierza do uzyskania odpowiedzi na następujące pytania: jaka jest rola dźwięku we współczesnym *sacrum*?, jakie dźwięki współtworzą *sacrum*? Studia oparto na literaturze, źródłach internetowych oraz badaniach ankietowych. Zwrócono uwagę na krajobrazy dźwiękowe związane z obrzędami religijnymi wpisanymi na listę niematerialnego dziedzictwa kulturowego oraz na konflikty społeczne wynikające z obecności dźwięków religijnych w krajobrazie. W części empirycznej przedstawiono wyniki badań ankietowych traktujących o doświadczaniu *sacrum* w krajobrazie.

Badania przeprowadzono na początku 2012 r. wśród studentów geografii oraz turystyki i rekreacji UMCS.

OBRZĘDY RELIGIJNE JAKO NIEMATERIALNE DZIEDZICTWO KULTUROWE

Dziedzictwo kulturowe każdego narodu to nie tylko materialne świadectwa jego przeszłości ale również dziedzictwo duchowe, niematerialne, które tworzy tożsamość narodu i pobudza do materialnego wyrażania. Niematerialne dziedzictwo kulturowe jest wartością każdego narodu i zasługuje na ochronę. Konwencja UNESCO w sprawie ochrony niematerialnego dziedzictwa kulturowego (2003) wskazuje na potrzebę wzmocnienia efektywności środków zapewniających jego przetrwanie, obejmujących identyfikowanie, dokumentowanie, badania naukowe, zachowanie, zabezpieczanie, promowanie i przekazywanie, szczególnie poprzez edukację, jak też rewitalizowanie różnych aspektów tego dziedzictwa. Na poziomie międzynarodowym ochronę zapewniają: lista niematerialnego dziedzictwa kulturowego (reprezentatywna oraz pilnej ochrony) oraz rejestr dobrych praktyk w zakresie ochrony dziedzictwa niematerialnego (spis ciekawych inicjatyw, programów, projektów jako platforma wymiany doświadczeń i źródło inspiracji). Lista niematerialnego dziedzictwa kulturowego UNESCO zawiera zjawiska religijne (rytuały obrzędy), teatralne, językowe, taneczne, muzykę (śpiew, muzyka instrumentalna, instrumenty muzyczne), rzemiosło, festiwale (tradycyjne, stworzone w celu popularyzacji kultur), karnawały i pochody, przestrzeń kulturową, wiedzę o wszechświecie i związane z nią praktyki.

Pośród wpisów zgłoszonych przez Hiszpanię są m.in. Misterium w Elche (wpis z 2008 r.) i Patum w Berge (wpis z 2005 r.). Misterium w Elche jest śpiewanym teatrem religijnym o śmierci, wniebowzięciu i ukoronowaniu Najświętszej Marii Panny, odgrywanym każdego roku od połowy XV w. w dniach 14 i 15 sierpnia w Bazylice św. Marii z Elche. Tradycja, która angażuje całą społeczność miasta, jest silnie związana z kulturową i językową tożsamością mieszkańców Walencji.

„Patum” to tradycyjny festiwal organizowany w katalońskim mieście Berga, którego pochodzenia należy doszukiwać się w uroczystościach i paradach towarzyszących średniowiecznym procesjom Bożego Ciała. „Patum” odbywa się co roku, pomiędzy końcem maja a końcem czerwca, w tygodniu, w którym wypada Boże Ciało. W ramach festiwalu odbywają się przedstawienia teatralne oraz uliczne procesje ogromnych mitycznych stworów. Symbolem festiwalu jest wielki bęben, który z okazji festiwalu jest wynoszony na ulice miasta. Festiwal wyróżnia się na tle innych podobnych uroczystości ze względu na swoją różnorodność i bogactwo obrzędów (o wyraźnych pogańskich korzeniach), zachowany przez wieki charakter średniowiecznego teatru ulicznego oraz na swoją trwałość i niezmienność od ponad sześciuset lat, pomimo wielokrotnych w przeszłości zakazów odprawiania tej uroczystości zarówno ze strony władz kościelnych, jak i państwowych.

W Hiszpanii poza wymienionym obrzędami religijnymi ma miejsce wiele innych uroczystości o młodszej historii. W baskijskim San Sebastian w dniu 20 stycznia (wspomnienie św. Sebastiana – patrona miasta) obchodzone jest święto bębnów (La

Tamborrada). Jest to niezwykle głośne święto, stąd zwane jest świętem hałasu. Bębnienie słycać wówczas w San Sebastian wszędzie, od starówki po plażę, przez cały dzień. Po całorocznym bębnieniu w wykonaniu dorosłych bębniarzy, przebranych za kucharza lub żołnierza, dołączają reprezentanci dzieci ze wszystkich szkół w mieście ubrani w stroje armii z różnych krajów.

Na listę niematerialnego dziedzictwa kulturowego UNESCO oprócz obrzędów religijnych wpisano także przestrzenie kulturowe związane z *sacrum*, m.in. Przestrzeń kulturową Bractwa Ducha Świętego Cangos z Villa Mella w Dominikanie (wpis z 2001 r.) oraz Przestrzeń kulturową gongów z górzystych, centralnych regionów Wietnamu (wpis z 2005 r.). Bractwo Ducha Świętego składa się głównie muzyków grających na bębnach zwanych „cangos”. Podczas obchodów uroczystości Zesłania Ducha Świętego krajobraz Villa Mella wypełniają modlitwy i śpiewy przy akompaniamencie cangos. Odbywa się także procesja z gołębicą, symbolizującą Ducha Świętego. Gra na cangos nadaje również szczególnie uroczysty charakter obrzędom pogrzebowym członków społeczności. Podczas ceremonii Banko, obchodzonej po trzech latach żałoby, żyjący ostatecznie żegnają się ze zmarłym. Uroczystościom tym towarzyszy muzyka bębnów „cangos”.

Gong towarzyszy w Wietnamie wszystkim rytuałom życia społecznego, pełniąc rolę pośrednika pomiędzy ludźmi, bóstwami i światem nadprzyrodzonym. Dźwięki gongów dostosowywane są do charakteru uroczystości, takich jak składanie ofiary z wołu, święcenie ryżu, pogrzeb. Pod wpływem przemian kulturowych gongi są coraz częściej pozbawiane swojego rytualnego znaczenia.

Również w naszym kraju mają miejsce obrzędy religijne, którym towarzyszą wyjątkowe dźwięki wypełniające krajobraz. Wspomnieć należy choćby o adwentowej grze na ligawkach w Ciechanowcu, wielkopiątkowych Misteriach Męki Pańskiej (m.in. w Kalwarii Zebrzydowskiej), wielkanocnym barabanieniu w Iłży czy obejmujących wioski i miasta barwnych procesjach w Boże Ciało oraz sierpniowych pielgrzymkach pieszych zmierzających na Jasną Górę.

Krajobrazy związane z uroczystościami religijnymi mają charakter efemeryczny. Są obecne nie tylko w ściśle określonym miejscu, ale także w konkretnym czasie. Integralnym elementem tych krajobrazów jest warstwa dźwiękowa. Krajobrazy efemeryczne są istotnym składnikiem dziedzictwa kulturowego, a niektóre z nich reprezentują wyjątkową wartość niematerialną (Wojciechowski, 2010).

DŹWIĘKI SACRUM JAKO ŹRÓDŁO KONFLIKTÓW SPOŁECZNYCH

Rozbrzmiewające w krajobrazie dźwięki związane z *sacrum* mogą być postrzegane jako wartość, a także jako uciążliwość (zagrożenie). Kilka lat temu ogólnopolska prasa informowała, że mieszkańcy zdominowanego przez polskich imigrantów miasteczka Hamtramck pod Detroit są podzieleni w kwestii wyłączenia miejscowych meczetów z wymogu zachowania ciszy, co oznacza zgodę na używanie megafonów

w celu wzywania wiernych na modlitwę¹. Sprawa zyskała zainteresowanie Amerykanów i stała się przedmiotem licznych debat. Wielu mieszkańców twierdziło, że nie obchodzi ich treść nawoływań, lecz jedynie hałas. Redakcja miejscowej prasy określiła konflikt jako spór o tolerancję religijną. Zabrali też głos katolicyści działacze polonijni, którzy przyznali, że sprzeciwiają się muzułmańskim nawoływaniom do modłów z powodów religijnych. Ostatecznie rada miejska wydała meczetom zgodę na używanie głośników, wyłączając je, podobnie jak kościoły katolickie z przepisów o hałasie.

W Poznaniu, na starym fabrycznym kominie, miała powstać instalacja artystyczna autorstwa Joanny Rajkowskiej przedstawiająca minaret. Podczas inauguracji instalacji jednorazowo miał zabrzmieć śpiew muezina. Gdy o jej projekcie zrobiło się głośno, pojawiły się głosy sprzeciwu. Instalację określano jako prowokację o charakterze religijnym. Zauważano, że śpiew muezina wzywającego na modlitwę mieszałby się z dźwiękiem dzwonów kościelnych przypominających chrześcijanom o mszy świętej. Stąd wzbudzano obawy przed utratą chrześcijańskiej tożsamości Europy. Jednocześnie rozgorzały dyskusje, w których pytano „czy jesteśmy gotowi na spotkanie kultur?” Przywoływano wspomnienie o postawie Jana Pawła II pełnej szacunku wobec wyznawców islamu (w Betlejem po kazaniu przerwał mszę św. by nie zagłuszyć śpiewu muezina). Zauważono też, że niejednokrotnie ci, którym przeszkadza śpiew muezina, przeszkadza także głos kościelnych dzwonów. W wyniku wielu barier jakie napotkał projekt instalacji artystycznej, a następnie programu edukacyjnego, ostatecznie zrezygnowano z jego realizacji w 2011 r. Funkcjonuje natomiast strona internetowa² będąca śladem po dyskusji jaką wywołał odważny pomysł artystki.

Na jednym z warszawskich osiedli jedna rodzina nie mogła znieść dźwięku parafialnego dzwonu, co przerodziło się w żądania jego wyciszenia³. Sprzeciwili się temu parafianie domagający się poszanowania praw ludzi wierzących. W konflikt włączyły lokalne media i instytucje. Podobny konflikt w Lewinie zakończył się skazaniem księdza na 30 godzin prac społecznych za zakłócanie nocnego spoczynku mieszkańców wsi kościelnymi dzwonami i kurantami⁴. Są to przykładowe spory spośród wielu, które powstają w różnych miejscach na tle *sacrum* reprezentowanego przez dźwięk dzwonów. Świadczą o tym dyskusje internetowe. Brzmienie dzwonu przedstawiane jest w nich jako uciążliwość ale także jako wartość, np.: „Pamiętam jak kiedyś codziennie dzwony z Lutherkirche (...) biły o 6 rano. Wpisywało się to w krajo-braz mentalny miasta, jego atmosferę. Od jakiegoś czasu już nie doświadczamy tego. Coś znikło, uważam że miasto na tym straciło ze swojego klimatu – rytmu miasta.”⁵

¹<http://wiadomosci.wp.pl/kat,8171,title,Muzulmanie-nawoluja-do-modlow-Polonia-chce-ciszy,wid,5174260,wiadomosc.html>.

² <http://www.minaret.art.pl>.

³ http://wyborcza.pl/1,76842,6361756,Bim_Bam_Bom.html.

⁴ http://wyborcza.pl/1,75478,11904051,Kara_dla_ksiedza_za_dzwonienie_w_nocy.html.

⁵ <http://forum.wejher.com/viewtopic.php?f=2&t=8493&view=unread>.

Warto nadmienić, że brzmienie dzwonów, obok odgłosów syren pojazdów uprzywielejewanych zostało zaliczone przez Schafera (1976) do kategorii „świętego hałasu”. Jest to dźwięk, którego znaczna głośność nie jest przedmiotem powszechnego sprzeciwu społeczeństwa ze względu na jego powiązania z instytucjami religijnymi lub organami władzy.

Przegląd prasy ostatnich lat wykazał, że nie tylko głos dzwonów, melodie kuran-tów, czy śpiew muezina ale także inne dźwięki związane z *sacrum*, rozbrzmiewające w przestrzeni publicznej są przedmiotem konfliktów społecznych. Jeden z częstochowskich radnych złożył do miejscowego prezydenta wnioski o zaprzestanie transmitowania katolickich modlitw przez radiowęzeł przy al. Najświętszej Maryi Panny⁶. W rzeczywistości nie chodziło tylko o hałas, ale o szacunek dla wyznawców innych religii. W kwietniu 2011 r. władze Frankfurtu nad Menem, powołując się na zapisy ustawy o dniach wolnych z 1952 r., zapowiadały surowe kary za urządzenie imprez w Wielki Piątek (najważniejsze święto kościelne dla protestantów z uwagi na pamiątkę śmierci Jezusa Chrystusa; w mieście powinna wówczas panować cisza)⁷. Stanowisko władz Frankfurtu wywołało dyskusje narodowe na temat stosunków państwo-kościół. Dążenie do zachowania ciszy związanej z *sacrum* przerodziło się w hałas.

Konflikty dźwiękowe są obecne nie tylko w przestrzeni publicznej miast, ale także w obszarach cennych przyrodniczo, czego przykładem jest Świętokrzyski Park Narodowy (ŚPN). W ŚPN chroniona jest przede wszystkim Puszcza Jodłowa, opiekowana przez Stefana Żeromskiego, który w poemacie „Puszcza Jodłowa” pisał m.in.: „W moich uszach trwa szum twój, lesie dzieciństwa i młodości...” „Puszcza jest niczyja - nie moja ani twoja, ani nasza, jeno boża, święta!”. Dźwięki przyrody i cisza utożsamiane z *sacrum* są ważne w doświadczaniu krajobrazu Parku. Oprócz walorów przyrodniczych na terenie Parku lub w jego bezpośredniej otulinie znajdują się cenne obiekty kulturowe, z których wymienić należy przede wszystkim kościół i klasztor na św. Krzyżu (dawne opactwo benedyktynów świętokrzyskich). ŚPN charakteryzuje się dużym nasileniem ruchu turystycznego, zwłaszcza na szlakach, które prowadzą na Święty Krzyż od strony Nowej Słupi (Janowski, 2010). Szczególnie dużo turystów przebywa w okresie wydłużonych weekendów, zwłaszcza na początku maja oraz w czasie uroczystości religijnych na Św. Krzyżu. Przykładowo, na uroczystości milenijne 11 czerwca 2006 przybyło 12 500 pielgrzymów. Konsekwencją masowego ruchu turystycznego jest zakłócenie ciszy, rozumianej jako słyszalność subtelnych dźwięków przyrody a przez to zagrożenie wartości przyrodniczych Parku i obniżenie komfortu wypoczywających. Zwrócić jeszcze należy uwagę, że przez teren ŚPN przebiega droga asfaltowa od Huty Szklanej na Święty Krzyż, choć wykorzystywana dla ruchu pojazdów w ograniczonym zakresie, to jednak stanowiąca potencjalne zagrożenie dla przyrody i człowieka. W opinii służb ŚPN komunikacja samochodowa jest jednym z czynników zakłócających percepcję wymienionych

⁶ http://czestochowa.gazeta.pl/czestochowa/1,48725,9985626,Jasna_Goro__modl_sie_ciszej.html.

⁷ http://wyborcza.pl/1,86733,9459790,Niemiec_w_Wielkanoc_nie_potanczy.html.

dźwięków obok głośnych grup turystycznych i nagłaśnianych urządzeniami technicznymi uroczystości religijnych w rejonie obiektu sakralnego na Świętym Krzyżu (Bernat, 2011). Hałas jest szczególnie uciążliwy w godzinach szczytu komunikacyjnego, a w przypadku Łysej Góry także w trakcie uroczystości i imprez na Świętym Krzyżu. W odniesieniu do konfliktów społecznych związanych z zakazem zakłócania ciszy, obowiązującym w parkach narodowych i rezerwach przyrody, zwrócono uwagę na spór między ŚPN a Powiatowym Zarządem Dróg w Kielcach. Dotyczył on intensywności ruchu samochodowego na Święty Krzyż, który Park uważa od lat za zbyt intensywny. Jako propozycje możliwych działań redukcji hałasu i ochrony ciszy wskazano konieczność ograniczenia ruchu na drogach publicznych, likwidacji nagłaśnienia w obiektach sakralnych Świętego Krzyża oraz wprowadzenie zakazu stosowania urządzeń nagłaśniających przez pielgrzymki udające się na Święty Krzyż „Drogą Królewską”.

BRZMIENIE SACRUM W KRAJOBRAZIE LUBELSZCZYZNY

Lubelszczyzna charakteryzuje się występowaniem unikalnych krajobrazów kulturowych, współtworzonych m.in. przez budowle sakralne. Murowane lub drewniane świątynie rzymskokatolickie, greckokatolickie, prawosławne i synagogi są materialnymi śladami przenikania kultur. Budowle te w znacznym stopniu zachowały swe cechy, reprezentując niemal wszystkie epoki i style historyczne, od wczesnego gotyku po okres międzywojenny (Wojewódzki Program Opieki..., 2011). Ośrodki kultu religijnego na Lubelszczyźnie związane są głównie z kultem Matki Boskiej, której sanktuaria znajdują się m.in. w Leśnej Podlaskiej, Kodniu, Lublinie, Chełmie, Janowie Lubelskim, Wąwolnicy, Tomaszowie Lubelskim, Krasnobrodzie. Ponadto w Radecznicy czczony jest św. Antoni Padewski, we Włodawie – św. Ludwik, w Piotrawinie - św. Stanisław, w Lubartowie – św. Anna. Do najbardziej znanych ośrodków kultu greckokatolickiego należą Kostomłoty, Pratulin i Drelów. Główne ośrodki kultu prawosławnego to Jabłeczna i Chełm. Części ośrodków pątniczych towarzyszą cudowne źródła (m.in. w Krasnobrodzie, Kęble, Urzędowie, Radecznicy), których woda w przekonaniu pielgrzymujących ma moc uzdrawiającą. Nadal żywym zwyczajem na wsiach lubelskich jest strojenie krzyży i kapliczek przydrożnych, a w maju śpiewanie majówek. Budowle sakralne stanowią niekiedy jedyne świadectwo wielokulturowości i wielowyznaniowości dawnych mieszkańców Lubelszczyzny, w szczególności jej wschodniej części. Tutaj można spotkać w niewielkiej odległości katolickie sanktuarium (Kodeń), prawosławny klasztor (Jabłeczna), neounicką parafię (Kostomłoty), żydowską synagogę (Włodawa) i mahometański mizar (Lebiedziew). Mozaika kulturowa i bogata historia regionu wraz z bogactwem przyrodniczym są niewątpliwym atutem regionu, sprzyjającym rozwojowi turystyki.

Na początku 2012 r. przeprowadzono w grupie 100 studentów UMCS kierunku geografia oraz turystyka i rekreacja (77 kobiet, 23 mężczyzn, 47 osób jest mieszkańcami Lublina, 25 mieszka na lubelskiej wsi) badania ankietowe na temat „Percepcji

sacrum w krajobrazie". W świetle badań krajobraz kojarzący się z *sacrum* to przede wszystkim budowle sakralne, głównie kościoły (56 wskazań) oraz cmentarze (15 wskazań). Ponadto wymieniane są: kapliczki (12), krzyże (5), cerkwie (2), synagogi (1), kalwarie (1), dzwonnice (1), polne drogi (2), pomniki (1). Obszary zielone (w tym las, ogrody) są ważnym uzupełnieniem budowli sakralnych (13 wskazań). Naturalne elementy krajobrazu związane z *sacrum* to: wzniesienia i góry, zwłaszcza wysokie (6), wyżyny z zabudową sakralną (1), doliny (1), wody, w tym potok, wodospad, rzeki (3), pola i łąki (3), świetlista polana (1). Rzadko podawane są typy oraz ogólne charakterystyki krajobrazu: spokojny (15), naturalny (12), harmonijny (7), wiejski (4), kulturowy (3), zróżnicowany, skalisty, wyżynny, nieurbanizowany, czysty, zadbane, idylliczny, wyróżniający się (pojedyncze wskazania). Oprócz krajobrazów i jego elementów wskazywane są też konkretne miejsca: Ziemia Święta (3), Meteory w Grecji, Częstochowa, Fatima (pojedyncze wskazania). Odpowiedzi na powyższe pytanie nie udzieliły trzy osoby.

Spośród dźwięków, z *sacrum* w krajobrazie kojarzą się najczęściej dźwięki dzwonnów (50 wskazań), odgłosy przyrody (33), w tym szum lasu, wody, śpiew ptaków, odgłosy zwierząt oraz cisza – spokojna, głęboka (26). Poza tym wymieniane są organy (15), pieśni kościelne (12), łagodne melodie (4), gwar (2), echo (1), dźwięk podniosły (1), szepty modlących się i słowa modlitwy (4). Krajobraz dźwiękowy jest zróżnicowany, przyjemny i wyrazisty (4). Odpowiedzi nie udzieliły dwie osoby.

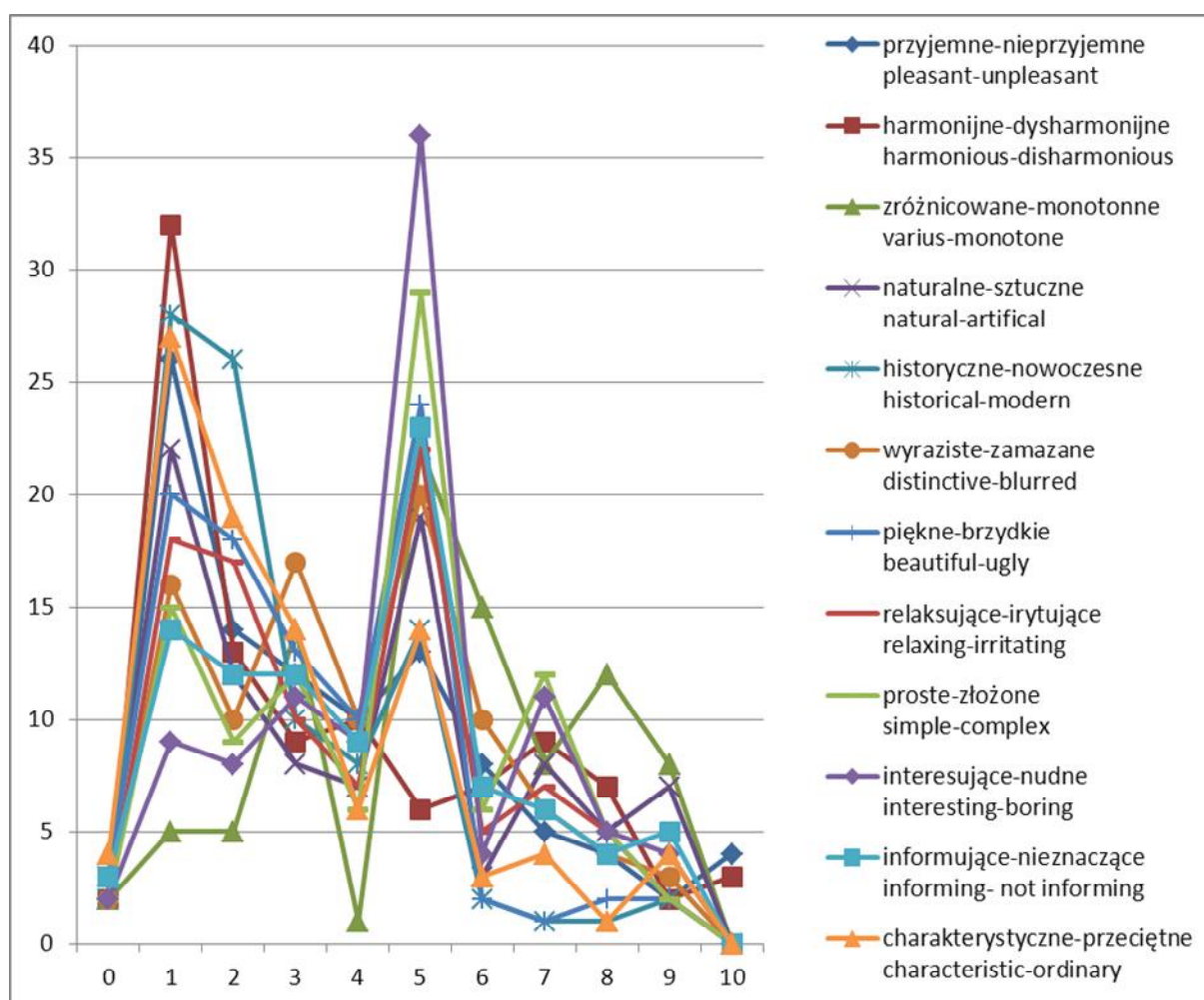
Ocena krajobrazu dźwiękowego *sacrum* w skali semantycznej 1-10 według 12 kryteriów (12 par skrajnych cech) sprawiła ankietowanym duże trudności. W odniesieniu niemal do wszystkich kryteriów pojawiały się braki odpowiedzi (od 2 do 4). W większości dominują oceny średnie (5), choć można dostrzec, że krajobrazy dźwiękowe *sacrum* są najczęściej oceniane jako przyjemne, harmonijne, naturalne, historyczne, wyraziste, piękne, relaksujące, informujące, charakterystyczne. Najtrudniej było ocenić zróżnicowanie, złożoność i stopień wzbudzania zainteresowania (ryc. 1).

Lubelszczyzna jest oceniana jako atrakcyjna dla turystyki religijnej (70 % ankietowanych przyznało ocenę 3 lub 4 w skali 1-5). Główne ośrodki turystyki religijnej na Lubelszczyźnie to według respondentów (ryc. 2): Wąwolnica (53 wskazania)(fot. 1), Krasnobród (41) (fot. 2), Kodeń (31) (fot. 3.), Lublin (fot. 4), w tym KUL, katedra, skansen, kaplica św. Trójcy, Majdanek (31). Ponadto wymieniane są: Jabłeczna (9), Radecznicza (6), Chełm (5), Zamość (4), Tomaszów Lubelski (4), Roztocze Środkowe i Południowe (3), Kazimierz Dolny (2), Pratulin (2), Biała Podlaska (2), Parczew (2), Józefów Kościelny (2), Szczebrzeszyn (2), Kostomłoty, Okrzeja, Kębło, cerkwie w okolicach Tomaszowa Lubelskiego (m.in. Hrebenne), małe kościoły na Roztoczu, Szastarka, Wola Gułowska, Niemce, Hrubieszów, Łopiennik Dolny, Piotrawin, kościół św. Rocha (pojedyncze wskazania), a także położone poza Lubelszczyzną Grabarka (2) i Sandomierz (2).

Nieznaczna większość ankietowanych (52%) uważa, że krajobrazy dźwiękowe *sacrum* powinny być przedmiotem ochrony, ponieważ tworzą klimat miejsca, są ważną częścią dziedzictwa kulturowego. 32% ankietowanych reprezentuje odmienne

stanowisko, uważa że chroni je tradycja, jest ich dużo, nie są naturalne. 1% jest za ochroną tylko unikalnych krajobrazów dźwiękowych. 15 % ankietowanych nie zabrało stanowiska w kwestii ochrony krajobrazów dźwiękowych *sacrum*.

Spośród możliwych działań dla ochrony krajobrazów dźwiękowych *sacrum* wymieniane jest m.in.: właściwe planowanie lokalizacji obiektów sakralnych (oddalenie od źródeł intensywnych dźwięków, ograniczanie inwestycji), wprowadzanie zadrzewień w sąsiedztwie świątyń, zakładanie parków i ogrodów, przestrzeganie ciszy, badanie natężenia hałasu, wyznaczanie stref ochrony krajobrazów dźwiękowych. Podkreślana jest też potrzeba eksponowania brzmienia dzwonów (wycinka drzew, wysoka konstrukcja). 47 % ankietowanych nie zaproponowało żadnych działań.

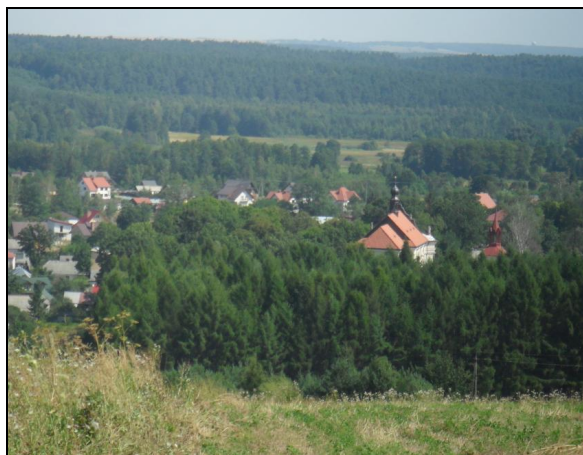


Ryc. 1. Ocena krajobrazu dźwiękowego *sacrum* (metoda dyferencjału semantycznego, skala 1-10).

Fig. 1. Soundscape evolution of *sacrum* (method of semantic differential, scale 1-10).



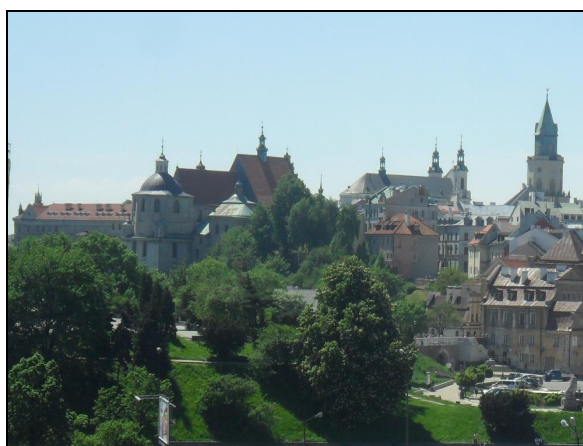
Fot. 1/Photo 1. Wąwolnica.



Fot. 2/Photo 2. Krasnobród.



Fot. 3/Photo 3. Kodeń.

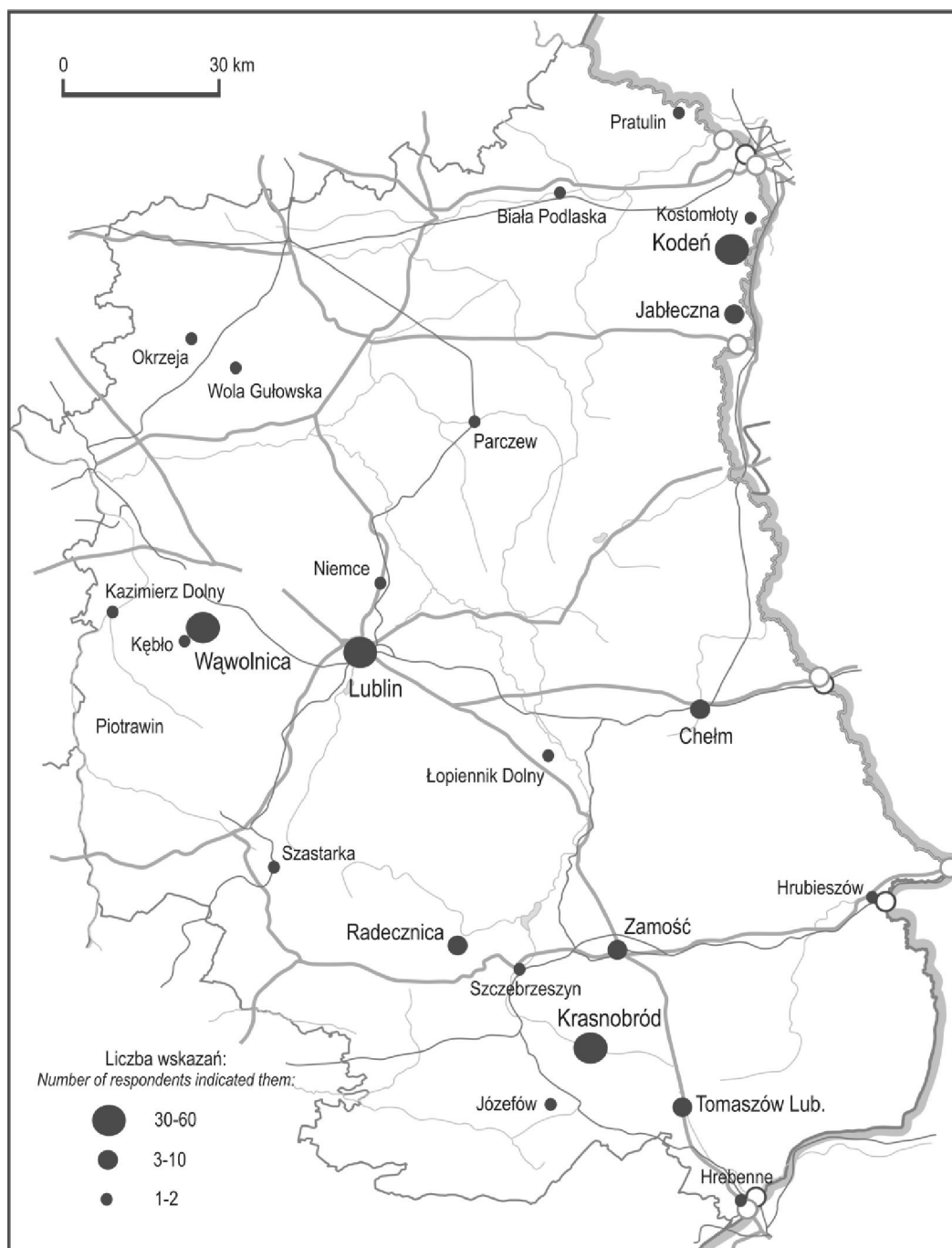


Fot. 4/Photo 4. Lublin.

WNIOSKI I UWAGI KOŃCOWE

Przeprowadzone badania wykazały, że dźwięk związany z *sacrum* jest integralnym elementem krajobrazu i bardzo ważnym składnikiem tożsamości miejsca. Przekazując pewne treści, może wzmacniać odczucie *sacrum*, jest specyficznym „sacrowskazem”. Istotną rolę odgrywa także cisza, sprzyjając transcendencji. Dźwięki związane z tradycyjnymi obrzędami religijnymi (festiwalami) są walorem wzmacniającym rozwój turystyki eventowej. Dźwięki mogą być też traktowane jako uciążliwość w związku z przekazywaniem treści religijnych bądź ich głośnością. Dźwięki stają się wówczas przedmiotem sporów o wielu wymiarach. W związku z tym, krajobrazy dźwiękowe *sacrum* powinny być przedmiotem ochrony, planowania i projektowania, uwzględniających dostosowanie dźwięku do miejsca i czasu (właściwe sąsiedztwo funkcji). Podkreślić należy, że krajobrazy dźwiękowe *sacrum* charakteryzuje trwałość i niezmiennosc od setek lat. Z określonymi krajobrazami sakralnymi wiążą się wyjątkowo silne asocjacje tła dźwiękowego, co jest wykorzystywane m.in. w reżyserii słuchowisk.

Istnieje potrzeba uwrażliwiania na jakość dźwięku w krajobrazie. Dźwięki *sacrum* pomagają w odkrywaniu tego co niewidzialne, boskiej symfonii krajobrazu dźwiękowego świata, której jesteśmy słuchaczami, wykonawcami i kompozytorami (za Schaferem, 1976). Warto zastanowić się nad sensem schaferskiego porównania. Czy jesteśmy świadomi z ogromnego bogactwa dźwiękowego świata a jednocześnie z naszej odpowiedzialności za kształt tej symfonii? Czy chcemy aby zniknęły z naszego krajobrazu dźwięki dzwonów i odgłosy przyrody, które to od lat stymulowały rozwój duchowy człowieka?



Ryc. 2. Lokalizacja i liczebność wskazań głównych ośrodków turystyki religijnej na Lubelszczyźnie.

Fig. 2. Main centre of religion tourism according to the respondents in the Lublin region.

LITERATURA

- Bernat S., 1999: Krajobraz dźwiękowy doliny Bugu. *Annales UMCS sec. B. vol. LIV*, Lublin: 297-309.
- Bernat S.(red.), 2008: Dźwięk w krajobrazie jako przedmiot badań interdyscyplinarnych. *Prace Komisji Krajobrazu Kulturowego PTG nr 11*, Instytut Nauk o Ziemi UMCS, Komisja Krajobrazu Kulturowego PTG, Lublin.
- Bernat S., 2011: Atrakcyjność dźwiękowa polskich parków narodowych. *Studia i Materiały, CEPL 13, 3(28)/2011*: 83-88.
- Devereux P., 2010: Sacred geography. Deciphering Hidden Codes in the Landscape. *Gaia. Europejska Konwencja Krajobrazowa, 2000 (Dz.U. z dnia 29 stycznia 2006 r., nr 14, poz.98)*.
- Janowski I., 2010: Presja ruchu turystycznego i osadnictwa na obszarach chronionych województwa świętokrzyskiego. *Prądnik. Prace i Materiały Muzeum im. Prof. Władysława Szafera, 20, Ojców*: 225-236.
- Jorasz U., 2010: Słuchając, czyli kontredans akustyki ze sztuką. *UAM Poznań*.
- Klima E., 2008: Dźwięki i cisza jako składowe przestrzeni *sacrum* [w:] *Dźwięk w krajobrazie jako przedmiot badań interdyscyplinarnych (red.): S. Bernat, Prace Komisji Krajobrazu Kulturowego PTG nr 11*. Instytut Nauk o Ziemi UMCS, Komisja Krajobrazu Kulturowego PTG, Lublin: 173-182
- Konwencja UNESCO w sprawie ochrony niematerialnego dziedzictwa kulturowego, 2003 (Dz.U. z dnia 19 sierpnia 2011 r., nr 172, poz.1018).
- Losiak R., 2011: Percepcja dźwięku świątyń we współczesnym krajobrazie fonicznym miasta [w:] *Niematerialne wartości krajobrazów kulturowych (red.): S. Bernat, Prace Komisji Krajobrazu Kulturowego PTG nr 15, Sosnowiec*: 38-53.
- Milecka M., 2008: Cysterski krajobraz ciszy [w:] *Dźwięk w krajobrazie jako przedmiot badań interdyscyplinarnych (red.): S. Bernat, Prace Komisji Krajobrazu Kulturowego PTG nr 11*, Instytut Nauk o Ziemi UMCS, Komisja Krajobrazu Kulturowego PTG, Lublin: 183-192.
- Schafer R.M., 1976: *The tuning of the world*. Mc Clelland and Stewart, Toronto.
- Wojciechowski K.H., 2010: Wartości i walory krajobrazów przemijających i efemerycznych [w:] *Studia krajobrazowe a ginące krajobrazy (red.): D. Chylińska, J. Łach, Instytut Geografii i Rozwoju Regionalnego Uniwersytetu Wrocławskiego, Wrocław*: 37-41.
- Wojewódzki Program Opieki nad Zabytkami w województwie lubelskim na lata 2011-2014, Lublin 2011 www.lubelskie.pl/img/userfiles/files/PDF/WPOZ_2011-2014.doc
- Zwoliński A., 2004: *Dźwięk w relacjach społecznych*. WAM Kraków.