

TOPIARIUS 2(1) / 2016

Studia Krajobrazowe

TOPIARIUS 2(1) / 2016

Studia Krajobrazowe



WYDAWNICTWO
UNIwersytetu Rzeszowskiego
Rzeszów 2016

Czasopismo Zakładu Architektury Krajobrazu na Wydziale Biologiczno-Rolniczym
Uniwersytetu Rzeszowskiego, ul. Ćwiklińskiej 1A, 35-601 Rzeszów
serwis internetowy czasopisma: www.topiarius.ur.edu.pl
kontakt: topiarius.redakcja@ur.edu.pl

REDAKTOR NACZELNY

dr hab. inż. arch. Piotr Patoczka

REDAKCJA

dr inż. arch. kraj. Agata Gajdek, dr Piotr Kołodziejczyk
dr inż. arch. Anna Sołtysik, mgr inż. arch. kraj. Agnieszka Wójcik

RADA NAUKOWA

prof. dr hab. inż. arch. Aleksander Böhm, prof. dr hab. inż. arch. Andrzej Kadłuczka
dr hab. inż. Zbigniew Czerniakowski, dr hab. inż. arch. Mykoła Bewz
dr hab. inż. arch. Piotr Patoczka

RECENZENCI TOMU

prof. dr hab. inż. arch. Krystyna Pawłowska, dr hab. inż. arch. Jan Kurek
dr hab. inż. arch. Dominika Kuśnierz-Krupa, dr hab. inż. Lech Lichołai
dr hab. inż. arch. Bogusław Podhalański, dr hab. Klaudia Stala

KOREKTA

Bernadeta Lekacz

TŁUMACZENIA STRESZCZEŃ

autorzy tekstów

OPRACOWANIE TECHNICZNE, ŁAMANIE

Dorota Koczub

KOREKTA TECHNICZNA

Ewa Kuc

PROJEKT OKŁADKI

Anna Sołtysik

Na okładce rysunek Piotra Patoczki

Czasopismo *TOPIARIUS. Studia Krajobrazowe* to recenzowane czasopismo naukowe,
którego podstawową wersją jest wersja papierowa.
Wszelkie prawa zastrzeżone. Czasopismo ani żaden jego fragment nie może być drukowane
ani reprodukowane bez pisemnej zgody wydawcy.
All rights reserved. No part of this publication may be printed or reproduced without
permission in writing from the publisher.

ISSN 2449-9595

1278

WYDAWNICTWO UNIwersYTETU RZESZOWSKIEGO

35-959 Rzeszów, ul. prof. S. Pigoń 6, tel. 17 872 13 69, tel./faks 17 872 14 26

e-mail: wydaw@ur.edu.pl; <http://wydawnictwo.ur.edu.pl>

wydanie I, format B5, ark. wyd. 8,30, ark. druk. 9,125, zlec. red. 28/2016

Druk i oprawa: Drukarnia Uniwersytetu Rzeszowskiego

SPIS TREŚCI

Piotr Patoczka <i>Od Redakcji</i>	7
ARCHITEKTURA I KRAJOBRAZ	
Jan Kurek <i>Szałasy pasterskie w krajobrazie kulturowym na przykładzie Gorców</i>	13
Daria Białobrzecka, Piotr Kołodziejczyk <i>Krajobraz najstarszych dzielnic Kairu (Egipt). Ochrona ich wartości kulturowej i współczesne zagrożenia</i>	25
Marcin Czarnowicz, Agnieszka Ochał-Czarnowicz, Piotr Kołodziejczyk <i>Karpackie epizody Wielkiej Wojny – badania, ochrona i rewitalizacja zespołu pobożowisk z okresu pierwszej wojny światowej w rejonie Kamienia nad Jaśliskami i Jasiela</i>	43
SZTUKA I KRAJOBRAZ	
Piotr Patoczka, Rejit Jose <i>Rytm i symetria w sztuce Kerali</i>	65
Michał Rut <i>Ned Kahn. Pomiędzy architekturą, sztuką a naturą</i>	85
Karolina Porada <i>Znaczenie wielkogabarytowych obiektów sztuki ulicy (street art) dla obrazu miasta na przykładzie analizy murali w Krakowie</i>	103
RECENZJE	
Agnieszka Wójcik <i>Leksykon drewnianej architektury sakralnej województwa podkarpackiego. „Cisza nasycona zapachem drewna”</i>	127
VARIA	
Anna Sołtysik <i>Sztuka w krajobrazie – międzynarodowe akcje artystyczne w Woli Sękowej. Uniwersytet Ludowy Rzemiosła Artystycznego</i>	135

KARPACKIE EPIZODY WIELKIEJ WOJNY – BADANIA, OCHRONA I REWITALIZACJA ZESPOŁU POBOJOWISK Z OKRESU PIERWSZEJ WOJNY ŚWIATOWEJ W REJONIE KAMIENIA NAD JAŚLISKAMI I JASIELA

CARPATHIAN EPISODES OF THE GREAT WAR – RESEARCH,
PROTECTION AND REVITALIZATION OF THE BATTLEFIELDS FROM
WORLD WAR I LOCATED IN THE AREA OF KAMIENŃ
(ABOVE JAŚLISKA) AND JASIEL

Marcin Czarnowicz, Agnieszka Ochał-Czarnowicz, Piotr Kołodziejczyk
Instytut Archeologii, Uniwersytet Jagielloński
marcin.czarnowicz@uj.edu.pl, agaochal@interia.pl, kolodziejczyk@farkha.org

Panujące w naszym kraju ciche przyzwolenie na prowadzenie poszukiwań przez ludzi kierowanych jedynie chęcią pozyskania nowych znalezisk lub co gorsza, chęcią zysku, określanych mianem detektorystów lub poszukiwaczy skarbów, powoduje postępujące niszczenie dziedzictwa kulturowego. Taki stan rzeczy prowadzi także do degradacji stanowisk związanych z działaniami wojennymi z lat 1914–1918 i do utraty wielu informacji, jakie można pozyskać w trakcie badań terenowych, będących cennym uzupełnieniem wiedzy historycznej, a w wielu wypadkach jej znacznym rozszerzeniem. W związku z postępującą dewastacją zespołu pobojowisk zlokalizowanych w okolicach góry Kamień nad Jaśliskami oraz Jasiela (pow. krośnieński/sanocki) oraz niezadawalającym stanem badań na temat walk toczonych na obszarze zlokalizowanym na wschód od przełęczy Beskid nad Czeremchą, po grzbiet Kiczery, zainicjowano rozległy projekt badawczy obejmujący ten teren. Jego głównym celem jest wypracowanie schematu interdyscyplinarnych i kompleksowych badań naukowych wraz z metodami ich upowszechniania wśród ludności lokalnej. Finalnym efektem projektu może się stać kompleksowy i oparty na wynikach analiz naukowych plan rewitalizacji tego terenu i nadania mu charakteru pomnika historii.

Słowa kluczowe: Wielka Wojna, pierwsza wojna światowa, Jaśliska, Kamień nad Jaśliskami, pobojowiska

The tacit consent prevailing in our country to conduct underground exploration by people known as treasure hunters, causes progressive destruction of cultural heritage. Those people are only guided by the success desire or even worse – a profit desire. This situation also leads to degrada-

tion of many sites related to the Great War 1914–1918 events and the loss of many information, that we can obtain in the course of methodic fieldwork, which are a valuable complement, and in many cases a significant expansion to historical knowledge. In view of the increasing devastation of the huge battlefields located in the vicinity of the Jaśliska village and Jasiel (county Krosno/Sanok), and in connection with the unsatisfactory state of research on the struggle in this area, an extensive research project covering the area has been started. Its main objective is to develop a scheme for interdisciplinary and comprehensive research and methods for its dissemination among local people. The final result of the project can become complex and based on the results of scientific analyzes, plan to revitalize the area and give it the character of a historical monument.

Keywords: Great War, I World War, Jaśliska, Kamień over Jaśliska, battlefields

Teren objęty badaniami i planowanymi działaniami rewitalizacyjnymi to rozległy zespół pobojuwisk związanych z walkami, jakie toczyły się w końcu 1914 r., a w szczególności w początkach 1915 r., w rejonie znajdującym się na wschód od przełęczy Beskid nad Czeremchą po grzbiet Kiczery (705 m n.p.m.), leżącym na pograniczu powiatów krośnieńskiego i sanockiego, w pasie przygranicznym pomiędzy Polską a Słowacją. Teren ten zajmują dwa duże wzniesienia – na zachodzie masyw góry Kamień oraz na wschodzie Kanasiówka (Baba). Od południa badany obszar ogranicza granica państwa, natomiast od północy podnóże wymienionych wcześniej wzniesień. Jest to obszar o powierzchni 36 km², rozciągający się na osi wschód–zachód na przestrzeni 12 km, zaś na osi północ–południe na przestrzeni 3 km (ryc. 1).

Krwawe starcie tytanów

Obszar, na którym od 2015 r. trwają prace badawcze prowadzone pod kierunkiem archeologów z Instytutu Archeologii Uniwersytetu Jagiellońskiego, był areną walk pomiędzy wojskami Austro-Węgier oraz carskiej Rosji (Borodziej, Górny 2014). Opracowania historyczne podają, iż w rejonie tym walczyć miały oddziały 3. Armii gen. Svetozara Boroewića (X Korpus, z 2., 24. i 34. Dywizjami Piechoty) z 8. Armią gen. Aleksieja Brusilowa. Ze źródeł historycznych wiemy, że Rosjanie w rejon podnóża Kamienia docierają już w listopadzie 1914 r. osłaniając flankę tzw. Walca Parowego. Celem Armii Brusilowa było przełamanie frontu w okolicach Krakowa oraz parcie dalej w kierunku Śląska i w głąb państwa Habsburgów. 10 grudnia 1914 r. oddziałom austro-węgierskim udaje się odeprzeć Rosjan i odrzucić ich poza Jaśliska. Po przegranej przez Rosjan bitwie pod Krakowem i Limanową naczelne dowództwo wojsk carskich powraca do wcześniej zarzuconego planu przebicia się przez Karpaty i uderzenia w samo serce monarchii Habsburgów (Bator 2008: 170). Pod koniec grudnia

8. Armia Brusilowa uderza na oddziały 3. Armii Boroewića, spychając ją w Karpaty. 26 grudnia 2. Dywizja Piechoty zajmuje pozycje na południe od Jaślik. Pomimo naporu Rosjan skutecznie blokowana jest przełęcz Beskid nad Czeremchą. Jednak napor wojsk carskich nie ustaje i już kilka dni później, 29 grudnia Austriacy cofają się na szczyt grzbietu Karpat (Bator 2008: 171). W początkach stycznia 1915 r. walki toczą się o wieś Jasiel oraz szczyt Pojna. Nacierający Rosjanie próbowali otworzyć sobie poprzez Jasiel drogę w kierunku na Medzilaborce (obecna Słowacja) (Tunstall 2010: 41). Pozostałością tych walk są zlokalizowane w tym rejonie liczne cmentarze wojenne. Po okresie aktywności rosyjskiej na jakiś czas zagościł na tym odcinku frontu względny spokój. Obie strony planowały już jednak dalsze posunięcia. Wojska austro-węgierskie podejmują decyzję o rozpoczęciu natarcia, którego celem ma być przedarcie się z Karpat do wciąż broniącej się przemyskiej twierdzy. Niemal w tym samym czasie Rosjanie przygotowują swoją ofensywę na tym samym odcinku frontu. Pod koniec stycznia 1915 r. pierwsi do walki ruszają żołnierze austro-węgierscy, jednak szybko zostają zatrzymani. Do walk dochodzi m.in. w rejonie Czeremchy (Tunstall 2010: 83). Niedługo potem 3. Armia Boroewića zostaje zepchnięta bardziej w głąb imperium austro-węgierskiego, a walki przenoszą się na tereny dzisiejszej Słowacji. Do kolejnej intensyfikacji walk dochodzi w kwietniu 1915 r. (tzw. bitwa wielkanocna), jednak sytuację udaje się szybko opanować. Ostatecznie kres walkom w Karpatach położyło przełamanie frontu rosyjskiego, do którego doszło 2–5 maja 1915 r. pod Gorlicami.

Cele projektu

Celem rozpoczętych badań jest ustalenie dynamiki walk, określenie zajmowanych przez walczące strony pozycji oraz zasięgu pozycji poszczególnych oddziałów. Jeśli zgromadzony materiał pozwoli, będzie można także odtworzyć losy walczących tu jednostek wojskowych oraz dzieje niektórych z należących do nich żołnierzy. Bardzo ważne miejsce w projekcie zajmą również badania krajobrazowe. Będziemy chcieli podjąć próby wirtualnego odtworzenia terenu walk i jego szczegółowego wyglądu w czasach Wielkiej Wojny. Jest to o tyle ciekawe, iż w związku z deportacjami mieszkańców okolicznych miejscowości niektóre ówczesne wsie zniknęły po okresie walk z UPA (lata 40. XX w.) z powierzchni ziemi. Taki los spotkał np. wioskę Jasiel, o którą na przełomie 1914 i 1915 r. toczyły się zacięte walki. Wyniki prac będą publikowane w czasopismach specjalistycznych, tak aby włączyć badania nad walkami toczącymi się na froncie wschodnim do międzynarodowego dyskursu badawczego. Ważne miejsce w projekcie zajmą badania nad percepcją wydarzeń sprzed 100 lat prowadzone przez psychologa społecznego. Prace te mają na celu uzupełnienie wiedzy historycznej oraz rozpoznanie potrzeb i kierunków współpracy z lokalną społecznością. Autorzy projektu chcą się przyczynić do wzrostu świadomości dziedzictwa kulturowego tego regionu, co powinno wpłynąć na poziom jego ochrony przed jego niszcze-

niem w trakcie rabunkowych prac poszukiwawczych oraz przed zacieraniem w krajobrazie zabytków związanych z wydarzeniami sprzed 100 lat. Ważne jest, by wyniki prac poznała też ludność miejscowa, ponieważ jedynie w ten sposób będziemy mogli zwrócić jej uwagę na lokalne dziedzictwo kulturowe i na tej bazie stworzyć koncepcję ekomuzeum, którego tematem przewodnim będą wydarzenia, jakie miały miejsce na tych terenach ponad 100 lat temu. Aby to osiągnąć, planowany jest szereg wydarzeń skierowanych do społeczności zamieszkującej okolice badanego terenu, w tym organizacja warsztatów, wystaw oraz stworzenie ścieżki edukacyjnej w formie cyfrowej, opowiadającej podróżującym szlakami wschodniej części Beskidu Niskiego o wydarzeniach wojennych.

Istnieje co najmniej kilka powodów dla podjęcia tego tematu badawczego. Niewiele wiadomo na temat samych walk w okolicach Kamienia i Jasiela. Historycy, jak np. Juliusz Bator (2008) czy Kazimierz Przyboś (2006), opisując walki w Karpatach, poprzestają na zdawkowych informacjach dotyczących walk toczących się o główne przełęcze – Dukielską, Łupkowską czy Użocką (zob. także np. Baczkowski 2003; Baczkowski, Ruszała 2013). Najdokładniejszy opis walk przytacza wielotomowe dzieło historyków austriackich *Osterreich – Ungarns letzter Krieg 1914–1918* (vol. 1–7), jednak i ta praca nie jest pozbawiona pewnych mankamentów. Autorzy opisują działania jednostek na szczeblu dywizji, podając często mało konkretne dane co do lokalizacji poszczególnych jednostek. Konieczne jest zatem podjęcie na nowo badań historycznych poprzez przeprowadzenie szczegółowej kwerendy źródłowej i badań z zakresu tzw. historii mówionej. Cennym uzupełnieniem, a w wielu wypadkach znacznym rozszerzeniem wiedzy historycznej są badania terenowe (archeologiczne, architektoniczno-krajobrazowe). W opisywanym rejonie nie podejmowano dotychczas takich prac. Wciąż widoczne pozostałości walk należy zatem zinwentaryzować, a obiekty o największej wartości historycznej przebadać metodami nie- i niskoinwazyjnymi w celu zdobycia wszelkich możliwych informacji na temat prowadzonych tam walk. Warto w tym miejscu podkreślić, iż ze względu na postępującą degradację terenu badania takie należało podjąć jak najszybciej. Teren pobojowisk pomimo tego, iż znajduje się częściowo na obszarze parku krajobrazowego i na terenach należących do Lasów Państwowych (część przełęczy Beskid nad Czeremchą należy do prywatnego właściciela), jest penetrowany przez tzw. detektorystów, którzy poszukując pamiątek po działaniach wojennych, doprowadzają do niszczenia dziedzictwa kulturowego rejonu. Na obszarze badań zlokalizowanych jest także co najmniej kilka znanych cmentarzy wojennych (zob. np. Patoczka 1978). Ich stan zachowania jest różny, ale w wypadku większości z nich konieczna jest szczegółowa inwentaryzacja i przygotowanie propozycji ich rewitalizacji.

Wyniki badań wstępnych prowadzonych w dwóch turach w 2015 r. w rejonie wyznaczonym jako obszar projektu wskazują na istnienie na tym terenie licznych pozostałości z czasów pierwszej wojny światowej. W okolicach szczytu Kamienia oraz

Jasiela, po obu stronach granicy zlokalizowane są cmentarze wojenne, a w niedalekim oddaleniu od nich wciąż widoczne są pozostałości fortyfikacji polowych. Są to przede wszystkim liczne linie okopów wraz z bunkrami dowodzenia i składowania amunicji, a także linie komunikacyjne i stanowiska ostrzałowe, artyleryjskie i karabinowe. Oprócz tego teren ten usiany jest tysiącami niewielkich zagłębień stanowiących ślady po schroniskach przygotowywanych przez poszczególnych żołnierzy. Turyści przemierzający szlaki i odwiedzający znajdujące się w tej okolicy cmentarze ujawniają i pozostawiają w pobliżu szlaków znalezione w okolicy fragmenty ekwipunku żołnierskiego oraz łuski pocisków. Dzięki informacjom uzyskanym od ludzi, których przodkowie zamieszkiwali ten teren w okresie Wielkiej Wojny, udało się również ustalić fakt istnienia w tym rejonie najprawdopodobniej szpitala polowego lub punktu opatrunkowego zlokalizowanego nieopodal szczytu Kanasiówki. Jego obecność manifestuje się dzisiaj w nazwie Żołnierska Polana, jaką ludność miejscowa nadała miejscu, gdzie ów szpital miał się znajdować. Obszar ten wydaje się być zatem bardzo dobrym miejscem do przeprowadzenia badań interdyscyplinarnych, których celem naukowym będzie uszczegółowienie i usystematyzowanie naszej wiedzy na temat prowadzonych walk, jak i inwentaryzacja wciąż widocznych w krajobrazie pozostałości fortyfikacji polowych czy cmentarzy wojennych.

Pamięć o wojnie, która zmieniła oblicze ziem wchodzących obecnie w skład Rzeczypospolitej, i o konflikcie, który doprowadził do odrodzenia naszego kraju, powinna być pielęgnowana. To właśnie Polacy, którzy niegdyś na stokach Kamienia i Kanasiówki walczyli przeciw sobie, budowali później II Rzeczypospolitą. Ta wiedza powinna być upowszechniana, szczególnie po 100 latach od tragicznych wydarzeń pierwszej wojny światowej. Autorzy projektu stawiają sobie za cel, by poza sferą badań naukowych przyczynił się on również do podniesienia świadomości społecznej na temat wydarzeń związanych z pierwszą wojną światową w Karpatach. Warto zadbać o to zwłaszcza ze względu na cykl rocznic 100-lecia tych wydarzeń, które przypadają na obecne lata. Dzięki realizacji projektu powstaje szansa na znaczny rozwój naszej wiedzy o historii XX w., w tym szczególnie ważnego okresu pomiędzy 1914 a 1918 r. Nieznane lub słabo znane epizody Wielkiej Wojny rozgrywające się na terenie przełęczy karpackich powinny stać się tematem szerszego i bardziej komplementarnego zainteresowania nie tylko historyków, ale i badaczy różnych specjalności. Rolą proponowanego projektu jest zarówno poprawa tej sytuacji, jak i zaproponowanie nowatorskich rozwiązań mających na celu znaczny wzrost liczby i potencjału uzyskiwanych informacji oraz zwiększenie zainteresowania tematyką historii tych miejsc szczególnie lokalnych społeczności i władz. Realizacja założeń projektu wymaga znacznego wysiłku badawczego polegającego nie tylko na pozyskaniu danych pochodzących z badań archeologicznych, historycznych, krajobrazowych i innych, ale także na zintegrowaniu wyników tych prac i ich właściwej analizie. Osiągnięcie tego celu wpłynie na poszerzenie wiedzy z zakresu wymienionych obszarów badawczych

ujętych w projekcie. Pozwoli również na zapoznanie się fachowców różnych dyscyplin z możliwościami, jakie daje współpraca i wspólne „czytanie przeszłości zaklętej” w karpackich lasach i górach.

Metodologia badań karpackich

Kluczowym etapem w procesie przygotowywania założeń projektu był właściwy dobór metod, technik i narzędzi badawczych, niełatwy w sytuacji jego pionierskiego charakteru. Efektem realizacji projektu ma być zgromadzenie jak największej ilości informacji o obszarze rozciągającym się na wschód od przełęczy Beskid nad Czeremchą, po wschodnie stoki Kanasiówki opadające w kierunku Wisłoka, na którym toczyły się działania wojenne w latach 1914–1915. Cele projektu będą realizowane przy użyciu zintegrowanego warsztatu nauk humanistycznych (w szczególności archeologii i historii wraz z archiwistyką), z uzupełnieniem o specjalistyczny warsztat nauk przyrodniczych (geografia, geologia, ekologia, sozologia) oraz nauk o sztuce (konserwacja) i nauk technicznych (architektura krajobrazu). Skuteczność wybranych metod badawczych doprowadzi do uzyskania znaczącego zestawu danych i odpowiedzi na postawione pytania badawcze, a także do zebrania materiału pozwalającego na rozwinięcie prac w kolejnych latach. Warsztat architekta krajobrazu będzie czynnikiem finalnie ingerującym ww. elementy i prowadzącym do założonego celu – projektu rewitalizacji rejonu, ocalenia jego wartości historycznej i pamięci o rozgrywających się tu podczas pierwszej wojny światowej wydarzeniach oraz włączenia go w funkcjonowanie lokalnej społeczności.

a) Badania archeologiczne i architektoniczne

Metodyka prowadzenia badań z zakresu archeologii pól bitewnych zakłada jak najszersze rozpoznanie terenu przy użyciu metod nieinwazyjnych oraz ograniczenie prac wykopaliskowych do wybranych miejsc, które w ocenie zespołu prowadzącego badania wniosą najwięcej do poznania przeszłości. Teren badań w większości porastają lasy. Dzięki temu, że nie był to obszar rolny, pozostałości walk, takie jak okopy, dołki strzeleckie, ziemianki, nie zostały zniwelowane, a jedynie postępująca erozja doprowadziła do ich częściowego zatarcia w krajobrazie. Początkowa, trwająca już od roku faza projektu zakłada inwentaryzację obszaru pod kątem zachowanych elementów architektury militarnej. Działania te prowadzone są na kilka sposobów. Po pierwsze, przeanalizowane zostały dostępne dane krajobrazowe pochodzące ze skanowania terenu w technologii lotniczego skaningu laserowego (LIDAR), wykonane na potrzeby Informatycznego Systemu Osłony Kraju ISOK (w dalszej fazie projektu planowana jest analiza surowych, nieobrobionych danych udostępnianych jednostkom badawczym przez ISOK nieodpłatnie). Równoległe zbierane są również informacje od okolicznych mieszkańców dotyczące znanych im, a potencjalnie inte-

resujących badawczo miejsc. Wiosną 2016 r. rozpoczną się regularne prace powierzchniowe – zaczynając od obszarów o największej koncentracji rozpoznanych wcześniej zabytków. W ramach tych prac zostanie przeprowadzona również inwentaryzacja architektoniczna istniejących relikwów na potrzeby późniejszego opracowania koncepcji rewitalizacji terenu. Badania powierzchniowe zostaną uzupełnione prospekcją przy użyciu wykrywacza metali po uzyskaniu zgody od zarządcy terenu i stosownej placówki Wojewódzkiego Konserwatora Zabytków. Prace z wykorzystaniem wykrywacza wzbogacą planografię zabytków w okolicach, gdzie odkryto pozostałości po architekturze militarnej. W celu zdobycia materiału referencyjnego także wybrane obszary, na których niewidoczne są ślady walk, zostaną sprawdzone wrywkowo przy użyciu wykrywacza metali. Ma to na celu uzyskanie kilku punktów odniesienia i sprawdzenie, czy brak widocznych w terenie pozostałości po rowach strzeleckich czy okopach jest spowodowany brakiem działań wojennych w tym rejonie, czy może zwiększonej erozji, która doprowadziła do zatajenia w krajobrazie tego typu obiektów. Następnie zostaną wytypowane obszary, gdzie wykonane zostaną badania geofizyczne. Ten rodzaj nieinwazyjnych prac zostanie szerzej zastosowany na obszarze przełęczy Beskid nad Czeremchą, gdzie dane uzyskane z lotniczego skaningu laserowego LIDAR nie będą miały raczej zastosowania z powodu niwelacji terenu przeprowadzonej niegdyś na potrzeby rolnicze. Pozyskane w trakcie badań inwentaryzacyjnych oraz nieinwazyjnych prac archeologicznych dane zostaną przedstawione w stworzonym na potrzeby projektu modelu (ryc. 8) wykonanym w technologii GIS (Cowley 2011; Jasiewicz, Lutyńska, Rzeszewski, Szmyt, Makohonienko 2011).

Część badanego obszaru znajduje się w granicach rezerwatu objętego programem Natura 2000. Wszelkie badania terenowe prowadzone będą w porozumieniu z osobami odpowiedzialnymi za ochronę przyrody na tym terenie i na podstawie już pozyskanych pozwoleń. Dodatkowo do zespołu badawczego został włączony biolog, który ma za zadanie czuwać nad zagadnieniami środowiskowymi, które pojawiają się w projekcie. Weźmie on także udział w analizie krajobrazu, a jego zadaniem będzie odtworzenie ówczesnej (istniejącej w czasach Wielkiej Wojny) szaty roślinnej. Na terenie Jasiela występują chronione gatunki roślin, np. stanowiska ponikła kraińskiego (*Eleocharis carniolica*) – gatunku wymienionego w załączniku II Dyrektywy Rady 92/43/EWG. Dlatego zgodnie z przyjętym planem ochrony należy ograniczyć w tym rejonie aktywność człowieka. W związku z tym planuje się przeprowadzenie na terenie Jasiela prac przy użyciu drona wyposażonego w kamerę. Teren ten jest otwarty i nieporośnięty lasem, dzięki czemu możliwe będzie jego odwzorowanie przestrzenne na podstawie zdjęć lotniczych wykonanych tą metodą. W celu rozpoznania na podstawie wyróżników, takich jak: cieniowe, wegetacyjne, wilgotnościowe, śniegowe czy szronowe, niewidocznych na powierzchni pozostałości fortyfikacji polowych planowane jest prowadzenie cyklicznych lotów w różnych porach roku. Badaniami lotniczymi zosta-

na objęte tereny o ograniczonej możliwości dotarcia oraz poruszania się, jak również niezadrzewiona część przełęczы Beskid nad Czeremchą.

Na podstawie danych zgromadzonych w trakcie badań nieinwazyjnych, wspartych dodatkowo wywiadem wśród ludności lokalnej, zostaną wybrane miejsca, gdzie przeprowadzone zostaną archeologiczne badania inwazyjne (ryc. 9–12). Zaplanowano założenie kilku wykopów sondażowych. Celem przeprowadzenia inwazyjnych prac archeologicznych ma być uzyskanie szczegółowych informacji potrzebnych do dalszych analiz, w tym określenia wspomianej powyżej dynamiki walk czy określenia jednostek, które brały w nich udział. W wyniku badań wykopaliskowych zostaną również pozyskane dane na temat życia codziennego żołnierzy w wykopach oraz sposobów przystosowania walczących stron do warunków krajobrazu i ciężkich warunków atmosferycznych, jakich doświadczali. Badania takie zainicjowane zostały na terenie Mazowsza i Lubelszczyzny przez zespół z UMCS pod kierunkiem dr Anny Zalewskiej i już pierwsze prezentowane wyniki dostarczają wielu cennych i szczegółowych informacji o losie pojedynczych jednostek zaangażowanych w konflikt (zob. np. Zalewska 2013/2014, 2014). Badaniom archeologicznym towarzyszyć będą badania architektoniczne, których celem będzie inwentaryzacja cmentarzy wojennych (ryc. 13), ich dyslokacji i sposobów tworzenia w czasach powojennych. W trakcie inwentaryzacji wykorzystywana będzie technika skaningu 3D. Dane ze skaningu pozwolą na szczegółowe rozpoznanie zasięgu i planu mogił.

b) Ślady w pamięci i w źródłach pisanych

Równocześnie z badaniami archeologicznymi i architektonicznymi zainicjowana została szeroka kwerenda źródłowa celem dotarcia do szczegółowych informacji dotyczących działań wojennych w okolicach Kamienia i Jasiela. W pierwszej kolejności badania te obejmą takie placówki, jak Kriegsarchiv w Wiedniu oraz placówki archiwistyczne w Budapeszcie, gdzie mogą się znajdować raporty jednostek, które brały udział w walkach. W Archiwach Muzeum Lotnictwa Polskiego w Krakowie mogą się znajdować zdjęcia lotnicze wykonywane przez samoloty wojsk austro-węgierskich. Badania archiwistyczne obejmują również zbiory Archiwum Państwowego. Jednak kwerenda źródłowa nie będzie się ograniczać jedynie do zbiorów placówek naukowo-badawczych. Zostaną nią objęte także księgi parafialne i archiwa jednostek władzy terenowej z okolic obszaru, na którym prowadzone są prace badawcze. Ciekawych śladów tamtych wydarzeń dostarczają często też archiwa prywatne (ryc. 2–7).

W ramach projektu prowadzone są badania z zakresu tzw. historii mówionej. Trzeba zaznaczyć, że teren objęty projektem to obszar, gdzie po drugiej wojnie światowej doszło do znacznych przesiedleń ludności, wobec czego nieliczni przodkowie obecnie żyjącej tam społeczności zostali dotknięci wydarzeniami będącymi podmiotem naszych badań. Pomimo tego, jak wynika ze wstępnego rekonesansu, opowieści na temat wydarzeń z okresu pierwszej wojny światowej nadal są żywe w świadomości lokal-

nej społeczności. Ludzie starsi opowiadają przykładowo o zwożeniu z gór i grzebaniu zmarłych żołnierzy, których szczątki odsłoniły wiosenne roztopy. Ludność miejscowa nadała kilku miejscom nazwy mające związek z wydarzeniami i doświadczeniami wojennymi. Wszelkie ustne przekazy dotyczące tamtych wydarzeń są skrupulatnie dokumentowane przez zespół projektu, a jeśli ankietowani wyrażają zgodę, także utrwalane w formie cyfrowej (nagranie audio i wideo), a następnie weryfikowane w trakcie trwania projektu. Badania nad historią mówioną są prowadzone przy współudziale psychologa, którego zadaniem będzie zgromadzenie danych potrzebnych do odpowiedzi na pytanie dotyczące percepcji minionych wydarzeń przez lokalną społeczność. Badania te powinny się odbywać przy użyciu podobnych metod, jakie zastosowała dr Jolanta Ambrosewicz-Jacobs w swoich badaniach nad świadomością Holocaustu wśród młodzieży.

Pomimo tego, że w projekcie zostaną wykorzystane w większości techniki i metody znane wcześniej, to ich jednoczesne zastosowanie jest nowatorskie. Jako przykład można podać zintegrowaną analizę danych z lotniczego skaningu laserowego LIDAR, danych fotogrametrycznych uzyskanych z lotów wykonanych za pomocą drona oraz badań archeologicznych i historycznych. Do nowatorskich narzędzi zaliczyć można analizy krajobrazowe prowadzone z wykorzystaniem skanerów 3D czy zintegrowanie badań archiwalnych, archeologicznych i architektonicznych oraz badań nad recepcją wydarzeń historycznych wśród ludności zamieszkującej interesujący nas rejon. Cały szereg działań prowadzonych w trakcie projektu doprowadzi do udoskonalenia znanych narzędzi badawczych poprzez rozwój umiejętności pracy w interdyscyplinarnym zespole na tak specyficznym stanowisku i w tak trudnych warunkach terenowych.

Powrót do świadomości

Po zgromadzeniu wszystkich danych terenowych oraz zakończeniu kwerend archiwalnych całość zgromadzonego materiału zostanie poddana analizie celem opracowania projektu rewitalizacji i wytycznych do planu ochrony tego terenu. Następnie zebrane informacje zostaną przygotowane do publikacji w formie monografii, wystawy oraz aplikacji-przewodnika na urządzenia mobilne.

Pamięć o wydarzeniach, jakie miały miejsce w latach 1914–1918 na terenie Polski (czyt. w jej obecnych granicach), została w XX w. znacznie przyćmiona, żeby nie powiedzieć – zapomniana. O ponadludzkiem wysiłku naszych przodków walczących w armiach zaborców na wszystkich frontach pierwszej wojny światowej sami często nie chcieliśmy pamiętać (Chwalba 2014: 5–10). Już w okresie tzw. dwudziestolecia międzywojennego znacznie większą estymą darzono wszak weteranów walk Legionów Polskich niż żołnierzy polskiego pochodzenia, którzy znaleźli się w armiach Austro-Węgier, Rosji czy Prus. Był to element polityki historycznej ówczesnego państwa, które pragnęło podkreślić, iż odzyskanie niepodległości dokonało się za sprawą walki pol-

szych formacji wojskowych, a nie dzięki umowie pomiędzy mocarstwami. Zapomniano tym samym o tym, że w regularnych oddziałach armii zaborczych walczyły jednostki często złożone nawet w 95% z ludności narodowości polskiej. Oczywiście takie zaangażowanie naszych przodków w Wielką Wojnę nie mogło się odbyć bez żadnego wpływu na kulturę. O ile oficjalna polityka II Rzeczypospolitej mogła podkreślać znaczenie Legionów, o tyle nie ulega wątpliwości, że weterani walczący wcześniej w armii Rosji, Prus i Austro-Węgier po odzyskaniu przez Polskę niepodległości stanowili główny trzon polskiej armii. To właśnie im zawdzięczamy nie tylko odzyskanie niepodległości, ale również jej utrzymanie w obliczu niebezpieczeństwa, jakie spadło na naszą Ojczyznę ze strony Rosji sowieckiej w 1920 r. Do naszych czasów utrwalił się w świadomości społecznej obraz Wielkiej Wojny jako zmagania naszych zaborców, w których Polacy w zasadzie nie uczestniczyli. Do takiego przekonania można dojść, wizytując niektóre cmentarze wojenne i oddając się lekturze znajdujących się tam, ustawionych po roku 1945 propagandowych tablic informacyjnych i obelisków. Sytuację pogarszają dodatkowo wydarzenia kolejnej wielkiej hekatombi – drugiej wojny światowej. Wielkie przesiedlenia ludności spowodowały, że obecni mieszkańcy nie czują związku tożsamościowego z miejscami bitew czy mogiłami poległych tutaj żołnierzy, uczestników pierwszej wojny światowej. Wielką Wojnę próbowano niejednokrotnie „odpolonizować”, wykorzystując niezaprzeczalny fakt, że Polski nie było na mapach Europy w momencie jej wybuchu. Stała się ona jednak bardzo znaczącym fragmentem naszej kultury narodowej, ważnym składnikiem naszej historii i należy się jej godne upamiętnienie i stosowne miejsce w podręcznikach historii. Celem projektu jest nie tylko dotarcie do pozostałości po walkach karpackich z lat 1914–1915, ale również przypomnienie mieszkańcom okolicznych miejscowości, że była to także „nasza” polska wojna, a wydarzenia sprzed 100 lat powinny zająć ważne miejsce w świadomości społecznej.

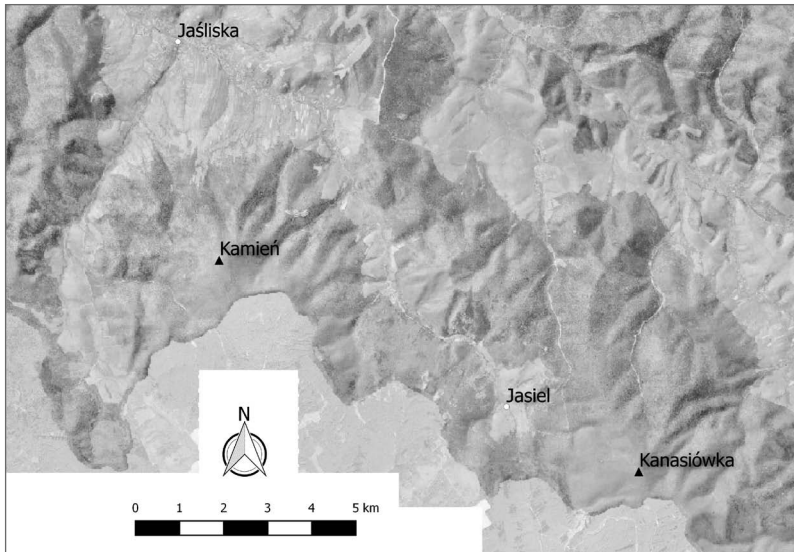
Jednym ze sposobów popularyzacji historii o toczonych w tym rejonie walkach będzie wykorzystanie istniejących szlaków turystycznych, a także ich rozbudowa. Zakłada się stworzenie sieci historyczno-turystycznej, która będzie zintegrowana z aplikacjami multimedialnymi (przewodniki) czy udostępnianymi publikacjami dotyczącymi wydarzeń w tym rejonie. W ramach tej sieci będzie nie tylko możliwość wędrowania szlakiem działań wojennych z lat 1914–1915, ale również zapoznania się z archiwaliami i historiami konkretnych osób uwikłanych w trudne dzieje Polski. Projekt ma za zadanie także przygotować nowatorskie metody prezentacji badanego dziedzictwa kulturowego. Jego realizacja doprowadzi być może do stworzenia atrakcyjnej edukacyjnie, zintegrowanej ekspozycji dziedzictwa przyrodniczego i kulturowego w formie ekomuzeum. Taka formuła byłaby rozwinięciem idei *new museology*, która w latach 70. lansowana była przez środowisko naukowe zgrupowane w organizacji ICOM i dała początek rewolucyjnym zmianom w muzealnictwie. Koncepcja ta powinna być rozumiana jako nowa formuła regionalnej instytucji muzealnej rozproszonej w sensie przestrzennym, ale zintegrowanej terytorialnie – akceptowanej i wspie-

ranej świadomymi działaniami przez lokalne społeczności zainteresowane wykorzystaniem dziedzictwa jako fundamentalnej wartości w projektach lokalnego lub regionalnego zrównoważonego rozwoju¹. Filozofia ekomuzeum oznacza przekazanie inicjatywy i głównej roli w zakresie kreowania i wspierania „projektów dziedzictwa” lokalnym społecznościom, które są za to odpowiedzialne, oczywiście relatywnie do własnej, szczególnej sytuacji (ekonomicznej, organizacyjnej, merytorycznej, intelektualnej etc.). W długofalowej i perspektywicznej polityce Unii Europejskiej problematyka regionalnej tożsamości kulturowej i paradygmat pełnej dostępności społeczeństw do własnego dziedzictwa są stale i silnie obecne (zob. np. Rezolucja Parlamentu Europejskiego z 8 września 2015 r. w sprawie dążenia ku zintegrowanemu podejściu do dziedzictwa kulturowego w Europie 2014/2149(INI)). Kwestia ta nabiera na objętym projektem obszarze szczególnego znaczenia w kontekście dynamicznego rozwoju regionu, w tym rozwoju rolnictwa i turystyki mogących stanowić realne zagrożenie zarówno dla dziedzictwa przyrodniczego, jak i dla słabo rozpoznanego i wciąż niedostępnego dziedzictwa kulturowego związanego z okresem Wielkiej Wojny. Trzeba pamiętać, że obszar ten posiada duży potencjał inwestycyjny, który może w niedalekiej przyszłości wykreować konflikt pomiędzy potrzebą zachowania dziedzictwa w nienaruszonym stanie a możliwościami i potrzebami inwestycyjnymi (ryc. 14).

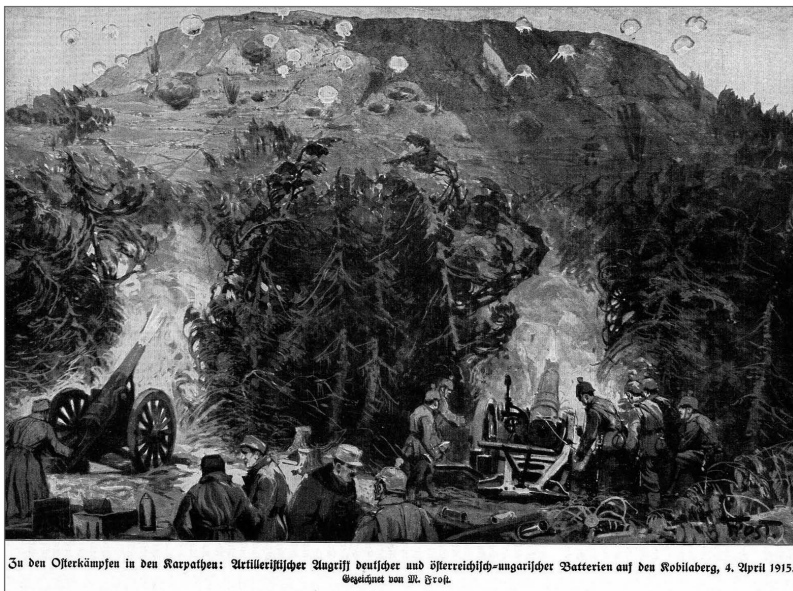
Szczególnie ważny i trudny wydaje się w tym kontekście fakt zerwania wielopokoleniowej ciągłości pamięci o historii tego rejonu wynikający z przesiedleń, jakie miały tu miejsce w pierwszej połowie XX w. Fakt ten, wspomniany już powyżej, spowodował utratę poczucia więzi pomiędzy wydarzeniami historycznymi, jakie miały tu miejsce przed okresem przesiedleń, ale także uniemożliwił odtworzenie wielu szczegółów tych wydarzeń, ponieważ brak ich świadków lub ich bezpośrednich potomków. Brak świadomości istnienia w tym miejscu śladów przeszłości wynikający z braku rodzinnych powiązań z wydarzeniami wojennymi rozgrywającymi się na tym obszarze skutkuje także niedbałością o zachowanie tych śladów. Formuła ekomuzeum mogłaby się przyczynić do poprawy tej sytuacji i przywrócenia pamięci o tragicznych wojennych dziejach terenu objętego projektem.

Autorzy projektu przyjmują założenie, że rozwój naszej cywilizacji nie musi oznaczać zniszczenia śladów dziedzictwa kulturowego. Mając świadomość, że negatywne rezultaty w tym zakresie nie są nieuniknioną koniecznością, ale raczej wynikiem postaw rezygnacji i konformizmu decyzyjnego, uważają, iż warto wpływać na rozwój świadomości o tym, co stanowi dziedzictwo kulturowe i gdzie jest ono zlokalizowane.

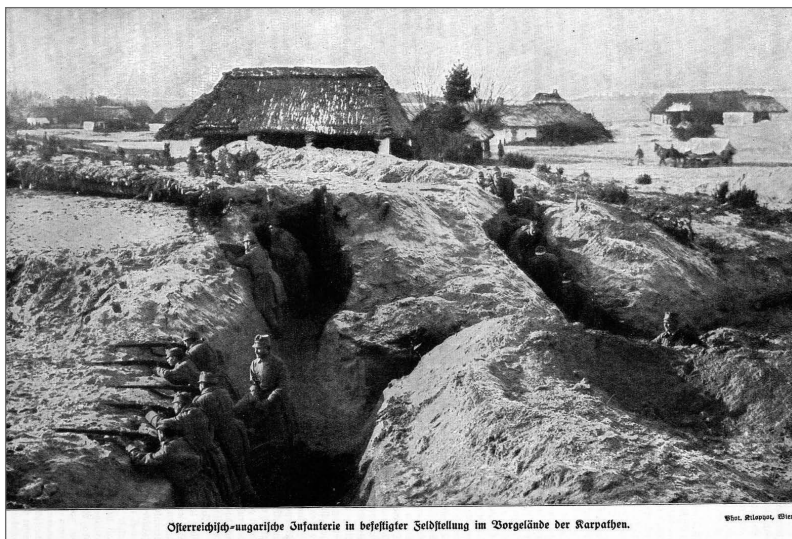
¹ Prof. Peter Davies z Newcastle University UK rozwinął tę koncepcję, definiując ją jako proces przekształceń zachodzący na danym obszarze w krajobrazie i środowisku z uwzględnieniem człowieka i jego kultury jako czynników (elementów) lokalnego/regionalnego zrównoważonego rozwoju. W roku 2007 prof. Davies uściślił definicję *ecomuseum* jako sterowanego przez lokalną społeczność „projektu dziedzictwa” zintegrowanego z celami zrównoważonego rozwoju (Kadłuczka 2015: 74).



Ryc. 1.
Mapa przedstawiająca teren prac



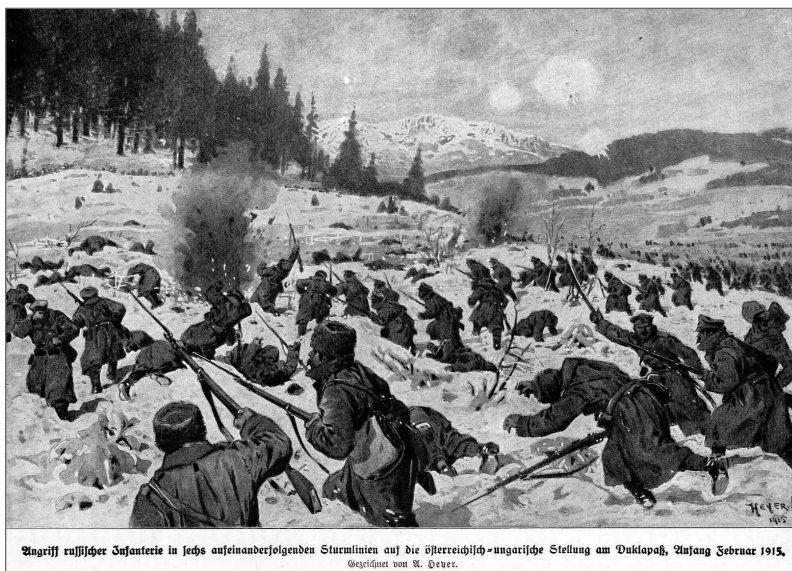
Ryc. 2.
Austro-węgierska karta wojskowa poczty polowej z okresu walk w Karpatach (1914–1915)
(ze zbiorów Artura Pałasiewicza)



Osterreichisch-ungarische Infanterie in besetzter Feldstellung im Vorgebilde der Karpaten.

Wiel. Szlapan, Wien.

Ryc. 3.
Austro-węgierska karta wojskowa poczty polowej z okresu walk w Karpatach (1914–1915)
(ze zbiorów Artura Pałasiewicza)



Angriff russischer Infanterie in sechs aufeinanderfolgenden Sturmlinien auf die österreichisch-ungarische Stellung am Duklapaß, Anfang Februar 1915,
Gezeichnet von H. Debet.

Ryc. 4.
Austro-węgierska karta wojskowa poczty polowej z okresu walk w Karpatach (1914–1915)
(ze zbiorów Artura Pałasiewicza)



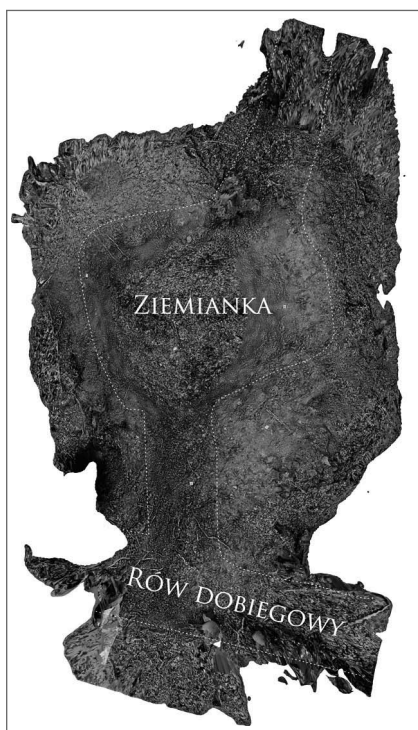
Ryc. 5.
Austro-węgierska karta wojskowa poczty polowej z okresu walk w Karpatach (1914–1915) (ze zbiorów Artura Pałasiewicza)



Ryc. 6.
Austro-węgierska karta wojskowa poczty polowej z okresu walk w Karpatach (1914–1915) (ze zbiorów Artura Pałasiewicza)



Ryc. 7.
Żołnierze armii austro-węgierskiej przed jedną z ziemianek na terenie walk w Karpatach (fot. FORTEPAN / Madaras Jenő)



Ryc. 8.
Widok ortofotograficzny jednej z ziemianek zidentyfikowanej w trakcie badań projektu (rys. Marcin Czarnowicz)



Ryc. 9
Struktury ziemne – bunkry dowodzenia i gniazda artyleryjskie – zidentyfikowane w okolicy Jasiela w trakcie prac terenowych prowadzonych jesienią 2015 r. (fot. Agnieszka Ochał-Czarnowicz, Marcin Czarnowicz, 2015)



Ryc. 10
Struktury ziemne – bunkry dowodzenia i gniazda artyleryjskie – zidentyfikowane w okolicy Jasiela w trakcie prac terenowych prowadzonych jesienią 2015 r. (fot. Agnieszka Ochał-Czarnowicz, Marcin Czarnowicz, 2015)



Ryc. 11

Struktury ziemne – bunkry dowodzenia i gniazda artyleryjskie – zidentyfikowane w okolicy Jasiela w trakcie prac terenowych prowadzonych jesienią 2015 r. (fot. Agnieszka Ochał-Czarnowicz, Marcin Czarnowicz, 2015)



Ryc. 12.

Struktury ziemne – bunkry dowodzenia i gniazda artyleryjskie – zidentyfikowane w okolicy Jasiela w trakcie prac terenowych prowadzonych jesienią 2015 r. (fot. Agnieszka Ochał-Czarnowicz, Marcin Czarnowicz, 2015)



Ryc. 13.
Cmentarz wojenny w okolicach Kamienia nad Jaśliskami (fot. Marcin Czarnowicz, jesień 2015)



Ryc. 14.
Okolice Jasiela (fot. Piotr Kołodziejczyk, jesień 2015)

Bibliografia

- Baczkowski M. (2003), *Pod czarno-żółtymi sztandarami. Galicja i jej mieszkańcy wobec austro i węgierskich struktur militarynych 1868–1914*, Kraków.
- Baczkowski M., Ruszała K. (red.) (2013), *Front wschodni I wojny światowej. Studia z dziejów militarynych i polityczno-społecznych*, Kraków.
- Bator J. (2008), *Wojna Galicyjska. Działania armii austriacko-węgierskiej na froncie północnym (galicyjskim) w latach 1914–1915*, Kraków.
- Borodziej W., Górny M. (2014), *Nasza Wojna*, t. I: *Imperia 1912–1916*, Warszawa.
- Chwalba A. (2014), *Samobójstwo Europy*, Kraków.
- Cowley D. (red.) (2011), *Remote Sensing for Archaeological Heritage Management*, EAC Occasional Paper no 5, Brussel.
- Glaise von Horstenau E. (red.) (1938), *Österreich-Ungarns letzter Krieg 1914–1918*, Wiedeń.
- Jasiewicz J., Lutyńska M., Rzeszewski M., Szmyt M., Makohonienko M. (2011), *Metody geoinformacyjne w badaniach archeologicznych*, Środowisko i Kultura, t. III, Poznań.
- Kadłuczka A. (2015), *Conservatio est continua creatio – czyli doktryna ochrony dziedzictwa jako komponentu przestrzeni egzystencjonalnej*, „Wiadomości Konserwatorskie” 43.
- Patoczka P. (1978), *Cmentarze wojenne Beskidu Niskiego*, Teka Komisji Urbanistyki i Architektury, t. XII.
- Przyboś K., *Walki w Karpatach jesień 1914 – wiosna 1915 roku*, Almanach Muszyny, vol. 2006.
- Tunstall G. (2010), *Blood on the Snow. The Carpathian Winter War of 1915*, Kansas.
- Zalewska A. (2013/2014), *Roadside Lessons of Historical Awareness and Sensitivity. The Roles, Meanings and Efficacy of the Material Remains of The Great War*, „Sensus Historiae”, vol. XIII.
- Zalewska A. (2014), *Prospołeczna, partycypacyjna i „wspólnotowa” archeologia bliskiej przeszłości jako sposób na nadawanie sensu trwaniu (ludzi i rzeczy) oraz jako antidotum na niedostatki wiedzy i trywializację przeszłości*, Studia Humanistyczne AGH 13/2.