

## Wydawnictwa Państwowego Instytutu Geologicznego 1919–2019

Ewa Dąbrowska-Jędrusik<sup>1</sup>, Tadeusz Marek Peryt<sup>1</sup>



E. Dąbrowska-  
-Jędrusik



T.M. Peryt

**Publishing activities of the Polish Geological Institute during 1919–2019.** *Prz. Geol.*, 67: 610–616.

*Abstract.* Publication activities have played an important role in the life of the Polish Geological Institute (PGI) since its foundation in 1919. In 1919 the first geological map and in 1920 the first text publication were put out whereas in 1921 the first series appeared that has been issued till today: Transactions of the PGI (Prace Państwowego Instytutu Geologicznego). In 1938, the series Bulletin of the PGI (Biuletyn Państwowego Instytutu Geologicznego), and in 1957 the Geological Quarterly, the flag journal of the PGI, were initiated. Their first mission was to disseminate results of studies conducted by the PGI scientists, but since 1999 the Geological Quarterly has been a truly international journal. The PGI co-edits two other international journals (Geologica Carpathica, Volumina Jurassica) and since 1992 has been a publisher of the most popular Polish geological journal, *Przegląd Geologiczny*. This journal was established in 1953, but the first publisher

was *Wydawnictwa Geologiczne* that stem from the PGI in 1953, and finally in 2000 all publication activities returned to the PGI. In addition, a range of various books has been published, including a monumental scientific synthesis entitled *Geology of Poland* that was initiated in 1963; its first part was published in 1968 and the last one in 2004 (altogether 25 parts in six volumes). After World War II, one of the top priorities of the PGI was to elaborate various synthetic, detailed and special maps as well as atlases, and this activity, which otherwise is the proof of the notable increase of our knowledge on the geology of Poland, belongs to the great achievements of the PGI. Within a century, about 15,000 geological maps were published. Since the last decade, a number of publications dealing with various tasks of the Polish geological survey and the Polish hydrogeological survey has distinctly been increased.

**Keywords:** publications, scientific journals, maps, atlases, Polish Geological Institute

Pozbawienie Państwowego Instytutu Geologicznego – w latach 1953–1987 – pierwszego członu jego historycznej nazwy pociągnęło za sobą zmianę tytułów wydawanych przez instytut; z tego też względu historia wydawnictw PIG jest wyraźnie trójdzielna.

### 1919–1952

Inauguracyjne przemówienie Józefa Morozewicza na uroczystości otwarcia Państwowego Instytutu Geologicznego (PIG) w dniu 7.05.1919 r. zawierało frazę: *wszystko to metodycznie zbadać, opracować, skartować i opisać – to ostateczny cel Państwowego Instytutu Geologicznego*. Wskazywała ona, że J. Morozewiczowi najwidoczniej nie była obca „triada Faradaya” – *study, finish, publish* (badaj, zakończ, opublikuj), zgodnie z którą właśnie publikacja jest zwieńczeniem procesu badawczego. Jak zresztą pisał (Morozewicz, 1921): *Działalność naukowa Instytutu dzieli się, z natury rzeczy, na badania letnie w terenie oraz na prace laboratoryjne zimowe, których ostatecznym wynikiem są rozprawy naukowe, ogłaszane w wydawnictwach Instytutu*.

W konsekwencji duża rola wydawnictw znalazła odzwierciedlenie w statucie PIG zawartym w Rozporządzeniu Rady Ministrów z dnia 28 lutego 1921 r., który w art. 1, w punkcie 7 wśród zadań PIG wymieniał *ogłaszanie sprawozdań z czynności Instytutu i wydawanie periodycznych publikacji naukowych*, a w art. 6d stwierdzał, że *do obowiązków geologów Instytutu należy ogłaszanie drukiem sprawozdań tymczasowych i opracowań monograficznych w wydawnictwach Instytutu*. Statutowe zadanie PIG – *ogłaszanie sprawozdań i wydawanie publikacji naukowych* – znalazło się także w statucie z 1927 r., w par. 3.7.

Już w 1919 r. opublikowano *Mapę geologiczną środkowej części gór Świętokrzyskich w skali 1:100 000*, opracowaną przez J. Czarnockiego (Morozewicz, 1921). Pierwsza publikacja PIG ukazała się w 1920 r. – był to pierwszy zeszyt *Sprawozdań Państwowego Instytutu Geologicznego*. Następny rok zaowocował zapoczątkowaniem nowej serii – *Prace Państwowego Instytutu Geologicznego*, a w 1922 r. ukazały się dwa dalsze wydawnictwa – *Bibliografia Geologiczna Polski* oraz *Posiedzenia Naukowe Państwowego Instytutu Geologicznego*. Łącznie w okresie trzech lat rozpoczęto edycję 4 wydawnictw seryjnych, a ogółem opublikowano 56 prac w 9 pozycjach wydawniczych (Bórska, 1960). Tym niemniej Morozewicz (1923) konstatował, że: *Szczupłość środków udzielanych przez Skarb Państwa na cele wydawnicze spowodowała, że teka redakcyjna grubiej nieustannie. Leżą w niej prace, które od lat 3 czekają na swoją kolejkę, zanim będą wydane*. W efekcie utworzono Wydział Wydawniczo-Kartograficzny, którego kierownikiem został J. Samsonowicz (ryc. 1). Na jego barkach spoczęła – do roku 1935, kiedy objął on katedrę uniwersytecką – nie tylko redakcja merytoryczna i techniczna tekstów, lecz także całość spraw administracyjnych związanych z ich drukiem (Bórska, 1960). Po nim obowiązki te przejęli Stanisław Krajewski (wydawnictwa tekstowe) i – nieco później – Henryk Świdziński (mapy).

W 1923 r. działająca na terenie Karpat Wschodnich Stacja Geologiczna w Borysławiu została przydzielona czasowo – zanim w 1932 r. utworzono Karpacki Instytut Geologiczno-Naftowy – do Państwowego Instytutu Geologicznego (Wołkowicz, Peryt, 2019). Stacja wydawała *Biuletyn Stacji Geologicznej w Borysławiu* i kilka jego numerów

<sup>1</sup> Państwowy Instytut Geologiczny – Państwowy Instytut Badawczy, ul. Rakowiecka 4, 00-975 Warszawa; ewa.dabrowska-jedrusik@pgi.gov.pl; tadeusz.peryt@pgi.gov.pl

(6–12 i 16) opublikowano we współpracy z Państwowym Instytutem Geologicznym. Ponadto wspólnie wydano *Memoire de la 1-ère reunion de l'Association Karpatique en Pologne* (1926) oraz *Pamiętniki Pierwszego Zjazdu Geologiczno-Naftowego we Lwowie* (1930). Poza tym w latach 1925–1928 r. instytut opracował 9 map geologicznych z przekrojami oraz z tekstem objaśniającym – były to pierwsze szczegółowe, barwne mapy geologiczne niektórych ważnych rejonów roponośnych Karpat (Bórska, 1960).

Duże zmiany nastąpiły w wydawnictwach PIG w 1938 r. Zlikwidowano wtedy dwa czasopisma: *Sprawozdania Państwowego Instytutu Geologicznego* i *Posiedzenia Naukowe Państwowego Instytutu Geologicznego*, a w ich miejsce zaczęto publikować *Biuletyn Państwowego Instytutu Geologicznego*. W zamierzeniu K. Bohdanowicza każdy numer miał być poświęcony komunikatowi tymczasowemu, a monografie miały być oddawane do *Prac Państwowego Instytutu Geologicznego* (Wójcik, 1997). Statut PIG z 1939 r. stanowił (w par. 2), że w skład PIG wchodzi m.in. Techniczna Redakcja Wydawnictw i Księgarnia, która (zgodnie z par. 4 pkt. 5): *załatwia wszystkie sprawy związane z działalnością wydawniczą Instytutu*.



**Ryc. 1.** Jan Samsonowicz (w latach 30.).  
Nar. Arch. Cyfrowe  
**Fig. 1.** Jan Samsonowicz (in the 1930s).  
National Digital Archive

W ciągu pierwszych 20 lat istnienia instytutu opublikowano 217 opracowań oraz 872 komunikaty, notatki i orzeczenia, zawierające – oprócz problematyki surowcowej – znaczną liczbę orzeczeń hydrogeologicznych (Rühle, 1960), w tym 3 tomy (9 zeszytów) *Prac Państwowego Instytutu Geologicznego*; był to dorobek zaiste imponujący. Instytut drukował przeciętnie ok. 56 arkuszy wydawniczych tekstów rocznie, to jest ok. 2,8 arkusza na jednego geologa (Bórska, 1960).

Po reaktywowaniu PIG w Krakowie – zarządzeniem ministra przemysłu z dnia 3.03.1945 r. – i wznowieniu działalności Wydziału Wydawniczo-Kartograficznego, kierowanego przez E. Rühlego (ryc. 2), utworzono w nim kilkusobową sekcję wydawnictw tekstowych, prowadzoną przez S. Krajewskiego, oraz biuro kartograficzne, kierowane przez S. Walentę, którego zadaniem było przygotowywanie graficzne map geologicznych i nadzór nad ich drukiem. Redakcję naukową prowadziły dwa zespoły



**Ryc. 2.** Edward Rühle (koniec lat 30.)  
**Fig. 2.** Edward Rühle (end of the 1930s)

należące do grupy Nizu Polskiego w Wydziale Geologii Regionalnej, kierowane przez O. Guzikową i M. Tyską (Bolewski, Rühle, 1978). W 1946 r. oddano do druku 6 prac tekstowych, z których zdołano wydrukować tylko jedną (25. *Biuletyn Państwowego Instytutu Geologicznego* ze sprawozdaniem dyrektora K. Bohdanowicza z działalności PIG w okresie 1939–31.03.1946 r.), a ponadto wydano 6 arkuszy map, co zapoczątkowało edycję *Przeglądowej Mapy Geologicznej Polski w skali 1:300 000*. Instytut wznowiał swą działalność wydawniczą z jasno sprecyzowanym programem kontynuacji. Zachowano przedwojenne tytuły wydawnictw seryjnych – *Prace Państwowego Instytutu Geologicznego*, *Biuletyn Państwowego Instytutu Geologicznego* oraz *Bibliografię Geologiczną Polski*. W latach 1946–1952 opublikowano 5 tomów *Prac...* i 45 numerów *Biuletynu...* Z czasem doszły nowe serie wydawnicze i czasopisma, które odzwierciedlały nowe zadania instytutu i potrzeby szerokich rzesz geologów (Bórska, 1960). I tak w 1951 r. PIG przystąpił do wydawania czasopisma *Geologiczny Biuletyn Informacyjny*, które miało upowszechnić dorobek i problematykę geologii, i które było pierwszym w Polsce czasopismem geologicznym uwzględniającym problematykę społeczno-gospodarczą (Bolewski, Rühle, 1978). W 1952 r. ukazały się 3 jego zeszyty. Kontynuacją tego czasopisma stał się *Przegląd Geologiczny*, wydawany przez Wydawnictwa Geologiczne – powołane z dniem 1 kwietnia 1953 r., w związku z reorganizacją państwowej służby geologicznej, będącą następstwem dekretu z dn. 8.10.1951 r. (którego realizacja nastąpiła dopiero na przełomie 1952 i 1953 r.).

### 1953–1987

Gdy w 1947 r. powstał plan budowy nowego gmachu PIG w Warszawie, przewidziano w nim pomieszczenia dla potrzeb samowystarczalnego zakładu redakcyjnego i poligraficznego z dużą maszyną offsetową, co skomplikowało budowę, ze względu na konieczność niezależnego fundamentowania pomieszczeń i wprowadzenia maszyny na docelowe miejsce przed zakończeniem robót murarskich (Bolewski, Rühle, 1978). Maszyna ta nie posłużyła PIG-owi zbyt długo, bo z dniem 1 kwietnia 1953 r. utworzono przedsiębiorstwo państwowe pod nazwą Wydawnictwa Geologiczne. W skład tego przedsiębiorstwa weszło Biuro Kartograficzne i Redakcja Tekstów Państwowego Instytutu Geologicznego (Rühle, 1960), a redaktorem naczelnym



Wydawnictw Geologicznych został prof. Stanisław Krajewski, który pełnił tę funkcję do 1957 r., a po nim – mgr Walentyna Mioduszevska (Passendorfer, 1974). Z majątku PiG Wydawnictwom Geologicznym przekazano w czasie użytkowania lokale na I piętrze nowego gmachu, razem z halą maszyn i pomieszczeniami z nią sąsiadującymi, położonymi na parterze i w podziemiu, a także wraz z całym wyposażeniem, w tym z materiałami i produkcją w toku (Bolewski, Rühle, 1978).

Do Wydawnictw Geologicznych została przeniesiona z instytutu redakcja merytoryczna i techniczna wszelkich opracowań tekstowych, zleczanych do druku przez instytut, oraz techniczna redakcja map. W instytucie pozostała merytoryczna redakcja kartograficzna i utworzono w nim Sekcję Wydawnictw o znaczeniu administracyjnym (Bórska, 1960). Wydawnictwa Geologiczne ściśle współpracowały z Instytutem Geologicznym (Żyłka, 1970; Szejgis, 1973;



Ryc. 5. Edward Rühle (lata 80.)  
Fig. 5. Edward Rühle (1980s)



Ryc. 3. Zakład Wydawnictw (1970 r.); po lewej Romuald Żyłka (wówczas – od 1963 r. – kierownik zakładu); trzecia od prawej stoi Barbara Słowańska (kierownik w latach 1971–1997)

Fig. 3. Publications Department (1970); to the left, Romuald Żyłka (head of department since 1963); the third from the right, standing Barbara Słowańska (head of the department in 1971–1997)



Ryc. 4. Siedzą od lewej: prof. Antoni Morawiecki, doc. Jan Kostecki i mgr Stanisław Tyski (z komitetu redakcyjnego *Przeglądu Geologicznego*), stoi prof. Tadeusz Wieser

Fig. 4. Sitting from the left: Prof. Antoni Morawiecki, associate profesor Jan Kostecki and Stanisław Tyski, M.Sc. (members of the editorial committee of *Przegląd Geologiczny*), standing Prof. Tadeusz Wieser

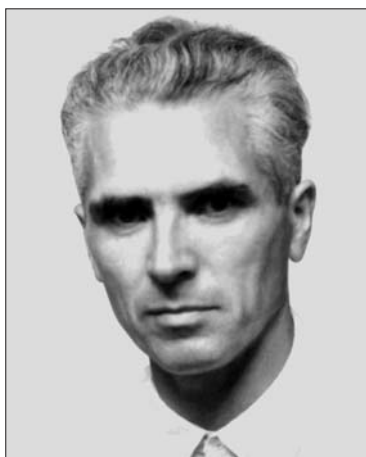
Bolewski, Rühle, 1978), w którym w latach 60. powołano Zakład Wydawnictw (ryc. 3), przemianowany później na Zakład Publikacji Map i Tekstów (Ryka, 1989).

Pierwszoplanowym zadaniem Wydawnictw Geologicznych było publikowanie opracowań instytutu oraz innych dzieł geologicznych do użytku powszechnego (Rühle, 1960). Na bazie *Geologicznego Biuletynu Informacyjnego* stworzono miesięcznik *Przegląd Geologiczny* – organ państwowej służby geologicznej, wydawany przez Wydawnictwa Geologiczne, przy czym znakomita większość redaktorów działowych czasopisma (członków komitetu redakcyjnego) wywodziła się z instytutu (np. A. Morawiecki i S. Tyski – ryc. 4). Pracownikami i długoletnimi redaktorami naczelnymi tego miesięcznika byli również Jan Kostecki (ryc. 4; redaktor w latach 1958–1974) oraz Edward Rühle (ryc. 5; redaktor od marca 1975 do lutego 1988 r. – już jako emerytowany pracownik instytutu).

Wydawnictwa Państwowego Instytutu Geologicznego (od 1.01.1953 r. Instytutu Geologicznego – w konsekwencji zmieniano tytuły serii wydawniczych) były oczkiem w głowie dyrektora E. Rühle, który w kwestii publikowania wyznawał pogląd, przypomniany w pożegnaniu opublikowanym po śmierci Profesora (Jurkiewicz i in., 1988) przez Bogdana Bareją, długoletniego sekretarza redakcji *Przeglądu Geologicznego*:

*Pamiętam kilka takich zdarzeń, kiedy Profesor zapytany o opinię o jakimś geologu mówił: „Nic o nim nie mogę powiedzieć, to jest analfabeta, tzn. nic nigdy nie napisał ani opublikował, więc cóż mogę o nim powiedzieć”. Taki geolog nie liczył się.*

Edward Rühle był m.in. członkiem zespołu redakcyjnego *Kwartalnika Geologicznego*, założonego w 1957 r., w czasie jego kadencji dyrektorskiej, i ukazującego się do dziś. Pierwszym



**Ryc. 6.** Władysław Pożaryski (fot. 1956 r.)  
**Fig. 6.** Władysław Pożaryski (photo 1956)



**Ryc. 7.** Jan Czermiński (fot. lata 60.)  
**Fig. 7.** Jan Czermiński (photo 1960s)



przewodniczącym kolegium redakcyjnego tego czasopisma został Władysław Pożaryski (ryc. 6), a redaktorami – Jan Czermiński (ryc. 7) i Antoni Łaskiewicz (ryc. 8). Następnie, w połowie 1959 r., powołano Radę Programową *Kwartalnika...* – przewodniczył jej W. Pożaryski, a od 1963 r. – A. Łaskiewicz; wtedy też J. Czermiński został redaktorem naczelnym czasopisma, a po jego śmierci, w 1976 r., Ryszard Dadlez (ryc. 9), który kierował tym wydawnictwem do 1998 r.

Za dyrektury E. Rühlego w 1963 r. podjęto opracowanie wielkiej syntezy naukowej pod tytułem *Budowa Geologiczna Polski*; ogólną redakcję tego monumentalnego dzieła powierzono prof. Stanisławowi Sokołowskiemu (Rühle, 1980). Pierwszy tom ukazał się w 1968 r. (ryc. 10); do 1987 r. opublikowano 5 tomów w 14 częściach.

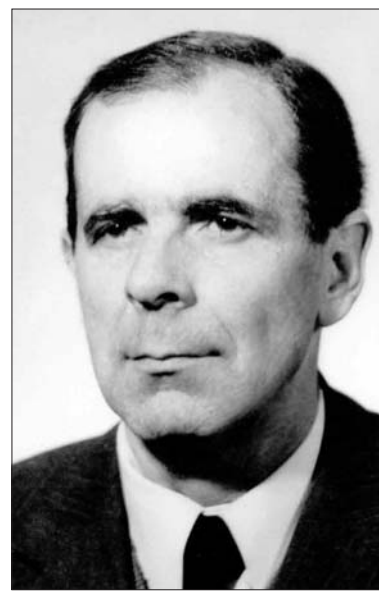
Jednym z naczelných zadań instytutu w ciągu pierwszych powojennych dekad stało się opracowanie różnego rodzaju map, co skądinąd było świadectwem wybitnego wzrostu stopnia rozpoznania budowy geologicznej Polski. W sumie w okresie powojennym instytut opublikował przeszło 15 000 map tematycznych i regionalnych, częściowo pogrupowanych w atlasach (Marks, 2019). Instytut Geologiczny opracował i wydał drukiem m.in.: monumentalny *Atlas geologiczny Polski – zagadnienia stratygraficzno-facjalne w skali 1:3 000 000*; *Atlas geologiczny Polski w skali 1:2 000 000*; *Atlas litologiczno-paleogeograficzny obszarów platformowych Polski w skali 1:2 000 000*; *Atlas mineralogiczny Polski w skali 1:2 000 000*; *Atlas geologiczny podłoża krystalicznego polskiej części platformy wschodnioeuropejskiej w skali 1:2 000 000*; *Atlas geologiczny Polski w skali 1:1 000 000*; *Atlas geologiczno-strukturalny południowej części Morza Bałtyckiego w skali 1:750 000*; *Atlas*

*facjalno-paleogeograficzny permu obszarów platformowych Polski w skali 1:500 000* oraz atlasy geostrukturalne i litologiczno-surowcowe w skali 1:2 000 000, a także wiele map Polski w skali 1:500 000 (Ryka, 1989).

Nacisk na wydawnictwa kartograficzne, na które przeznaczano większość środków przypadających na publikacje (60%), wpłynął na ograniczenie druku oryginalnych wyników badań (Bórska, 1960). Z tego powodu pod koniec lat 50. przy kadrze naukowej ok. 400 geologów drukowano przeciętnie ok. 400 arkuszy wydawniczych rocznie; tj. średnio jeden arkusz wydawniczy przypadł na jednego geolo-



**Ryc. 8.** Antoni Łaskiewicz (fot. 1970 r.)  
**Fig. 8.** Antoni Łaskiewicz (photo 1970)



**Ryc. 9.** Ryszard Dadlez (fot. lata 80.)  
**Fig. 9.** Ryszard Dadlez (photo 1980s)



**Ryc. 10.** *Budowa Geologiczna Polski* (1968–2004)  
**Fig. 10.** *Geology of Poland* (1968–2004)



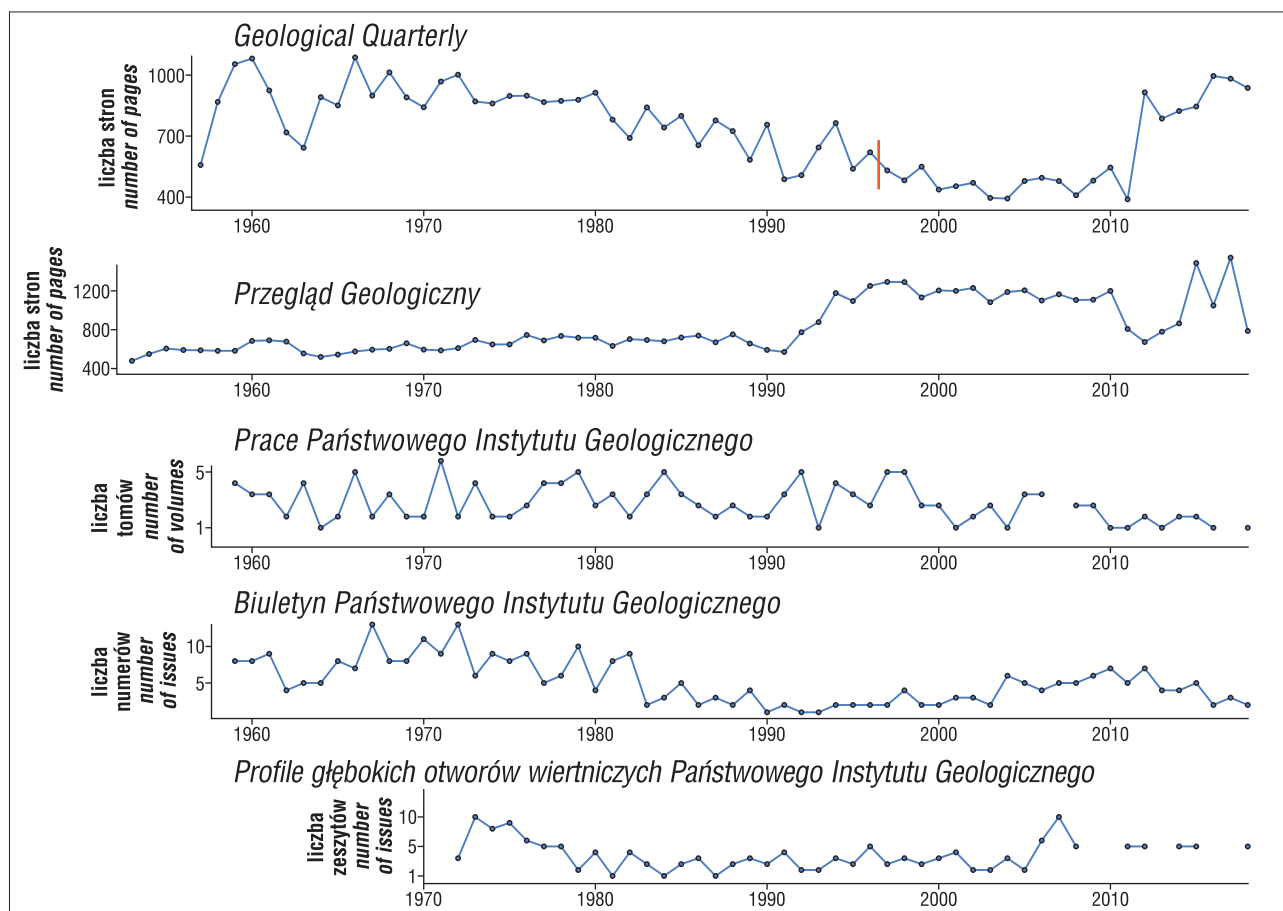
ga, co oznaczało wyraźny spadek w stosunku do okresu sprzed 1939 r. (Bórska, 1960). W następnych dekadach spadek ten pogłębił się (ryc. 11).

Poczynając od 1953 r. (wtedy bowiem dopiero, z uwagi na długi cykl produkcyjny, uległy zmianie nazwy wydawnictw) do 1989 r. wydano 118 tomów *Prac Instytutu Geologicznego*, 291 numerów *Biuletynu Instytutu Geologicznego* i 62 zeszyty z serii *Profile głębokich otworów wiertniczych Instytutu Geologicznego*. Pierwotnie opisy profili otworów ukazywały się w różnych wydawnictwach instytutu, m.in. w *Materiałach Archiwum Wierceń* (których to inicjatorem i autorem pierwszego tomu, opublikowanego w 1949 r., był E. Rühle) oraz w *Biuletynie Instytutu Geologicznego*, ale ze względu na coraz większą liczbę wierceń oraz zbyt długi i kosztowny, w owym czasie, cykl wydawniczy postanowiono publikować wyniki badań głębokich otworów wiertniczych metodą uproszczoną, w nowej serii. W zainicjowanej w 1962 r. serii *Instrukcje i Metody Badań Geologicznych* do 1986 r. opublikowano 46 zeszytów. Zmiana wydawcy nastąpiła w kolejnym numerze, który się ukazał w 1988 r. Systematycznie wydawano *Bibliografię geologiczną Polski*, okolicznościowo zaś – informatory i przewodniki.

Czterdziestolecie istnienia instytut uczcił wydaniem czterech części 30. tomu *Prac Instytutu Geologicznego*, w tym dwie części ukazały się w 1960 r., jedna – w 1962 r. i jedna – w 1963 r. Podsumowywały one stan badań budowy geologicznej Polski. Podobną rolę spełniał wydany z okazji 50-lecia instytutu *Biuletyn Instytutu Geologicznego* nr 251 (*Geologia i surowce mineralne Polski*), a także numery 250 i 252 *Biuletynu...*, prezentujące – odpowiednio – działalność Instytutu Geologicznego oraz referaty przedstawione na sesji jubileuszowej.

## 1988–2018

W dniu 19 czerwca 1987 r. instytut powrócił do historycznej nazwy, w związku z tym nastąpiło przywrócenie pierwotnych tytułów seriom wydawniczym, takim jak *Prace...* oraz *Biuletyn...*, została także zmieniona nazwa *Profilu głębokich otworów wiertniczych* – ale dopiero dwa lata później, z uwagi na długość ówczesnego cyklu produkcyjnego. W 1992 r. rozpoczęto publikację serii *Sprawozdania z Posiedzeń Naukowych Państwowego Instytutu Geologicznego* (wcześniej ukazywały się w *Kwartalniku Geo-*



**Ryc. 11.** Liczba stron opublikowanych w czasopiśmie *Geological Quarterly* i *Przegląd Geologiczny* i liczby zeszytów *Głębokie Otwory Wiertnicze Państwowego Instytutu Geologicznego* od początku wydawania tytułów oraz liczba opublikowanych tomów *Prac Państwowego Instytutu Geologicznego* i numerów *Biuletynu Państwowego Instytutu Geologicznego* w latach 1959–2018 (do 1959 r. opublikowano 22 tomy *Prace...* i 145 numerów *Biuletynu...*). Na wykresie *Geological Quarterly* czerwoną linią zaznaczono zmianę formatu kwartalnika (na A4). W *Przeglądzie Geologicznym* od roku 1994 numeracja stron objęła także okładki

**Fig. 11.** Number of published pages in the journals: *Geological Quarterly* and *Przegląd Geologiczny* and the number of issues of *Głębokie Otwory Wiertnicze Państwowego Instytutu Geologicznego* starting from the beginning of these journals as well as the number of published volumes of *Prace Państwowego Instytutu Geologicznego* and the issues of *Biuletyn Państwowego Instytutu Geologicznego* in 1959–2018 (till 1959, 22 volumes of *Prace* and 145 issues of *Biuletyn* were published). Red line at the *Geological Quarterly* graph shows the change of the quarterly format (to A4). In *Przegląd Geologiczny* starting from 1994 page numbers have included also covers

logicznym), a w 1999 r. rozpoczęto wydawanie *Polish Geological Institute Special Papers* – jednak czas pokazał, że na obydwa tytuły istnieje umiarkowane zapotrzebowanie.

W 2004 r. została zakończona edycja *Budowy Geologicznej Polski* – po 36 latach od publikacji pierwszej części – z tym, że nie doszło do realizacji zaplanowanego tomu V (*Petrografia*). W latach 1987–2004 wydano 11 części tego monumentalnego dzieła; w sumie ukazało się 25 woluminów: tom I – *Stratygrafia*: 4 woluminy; tom II – *Katalog skamieniałości*: 4 woluminy; tom III – *Atlas skamieniałości*: 12 woluminów; tom IV – *Tektonika*: 3 woluminy; tom 6 – *Złoża surowców*: 1 wolumin; tom 7 – *Hydrogeologia* – 1 wolumin. W latach 1970–1990 opublikowano także angielską wersję tej serii: tom I (3 woluminy), II (4 woluminy), 3 (5 woluminów), IV i VI (w sumie 14 woluminów).

W wyniku prywatyzacji Państwowego Przedsiębiorstwa *Wydawnictwa Geologiczne*, która rozpoczęła się w 1992 r., powstało *Wydawnictwo Kartograficzne Polskiej Agencji Ekologicznej SA*, przejmujące zadania *Wydawnictwa Geologicznych*. W maju 1992 r. do PIG przeszedł *Przegląd Geologiczny*, zachowując w pełni autonomię organizacyjną (tytuł i redakcja; zgodnie z tradycją ówczesny redaktor naczelny był pracownikiem PIG). W 2001 r. PIG przekazał prawa wydawnicze do *Przeglądu Geologicznego* ministrowi środowiska. Rezygnacja z wydawania tego periodyku przez Ministerstwo Środowiska w 2012 r. (jego wydawcą został znowu PIG) spowodowała zmniejszenie objętości zeszytów (ryc. 11; Dąbrowska-Jędrusik, 2018).

W 2000 r. Zakład Publikacji PIG przejął ostatecznie wszystkie prace redakcyjne od *Wydawnictwa Kartograficznego PAE SA*. Następnie, w 2017 r., zadania publikacji prac kartograficznych przejęła inna komórka instytutu, natomiast Dział Wydawnictw (poprzednio, do 2017 r., Zakład Publikacji) skoncentrował się na wydawnictwach tekstowych (Dąbrowska-Jędrusik, 2018).

Pod koniec 2001 r. PIG stał się współwydawcą dwumiesięcznika z listy filadelfijskiej *Geologica Carpathica*, należącego do Instytutu Nauk Geologicznych Słowackiej Akademii Nauk, a w 2010 r. PIG-PIB razem z Wydziałem Geologii Uniwersytetu Warszawskiego stał się współwydawcą rocznika *Volumina Jurassica*.

Duży postęp technik komputerowych, stosowanych przez redakcje wydawnictw, zarówno kartograficznych, jak i tekstowych, sprawił, że przyspieszyło tempo publikacji materiałów. Stopniowo wzrastała też liczba autorów z innych jednostek naukowych, co wynikało zarówno ze strategii obranej przez poszczególne redakcje (Peryt, 2003; Marks, Narkiewicz, 2003), jak i z atrakcyjności wydawnictw PIG dla autorów. W przypadku *Geological Quarterly* radykalna zmiana nastąpiła w 1999 r. – udział prac, których autorami byli pracownicy Państwowego Instytutu Geologicznego nie przekraczał 40–45%, by potem szybko zmaleć, natomiast zaczął wzrastać udział prac autorów zagranicznych (tab. 1). Skład autorów *Przeglądu Geologicznego* zmienił się już na początku lat 90.: o ile wcześniej zdecydowanie dominowały artykuły autorów z PIG, to w latach 1994–2000 stanowiły one zaledwie 21–38% (Peryt, 2003). W tym też czasie wprowadzono kadencyjność składów wszystkich redakcji (z wyjątkiem *Przeglądu Geologicznego*, gdyż wtedy właścicielem tytułu było Ministerstwo Środowiska; toteż w przypadku tego czasopisma nastąpiło to dekadę później). W pierwszej połowie 2018 r. zmieniono statuty

**Tab. 1.** Autorzy prac w *Geological Quarterly* w latach 1998–2018 [% prac]

**Table 1.** Authors of works in *Geological Quarterly* during 1998–2018 [% of works]

Autorzy Authors	1998	2003	2008	2013	2018
Pracownicy PIG PGI employees	56,6	11,1	13,5	15,7	6,8
Polscy spoza PIG Poles from outside PIG	42,4	64,2	43,6	60,3	52,5
Zagraniczni Foreigners	1	24,7	42,9	24	40,7
Liczba prac Number of works	35	42	32	60	59

*Przeglądu Geologicznego* oraz *Geological Quarterly*, usuwając zapisy o kadencyjności redaktorów naczelnych. Wtedy też po raz pierwszy w historii *Geological Quarterly* redaktorem naczelnym została osoba spoza PIG.

Od przywrócenia w 1987 r. historycznej nazwy PIG-owi do końca 2018 r. opublikowano 79 tomów *Prac Państwowego Instytutu Geologicznego*, 114 numerów *Biuletynu Państwowego Instytutu Geologicznego*, 89 zeszytów *Profili Głębokich Otworów Wiertniczych Państwowego Instytutu Geologicznego*, 30 tomów *Polish Geological Institute Special Papers* oraz 12 numerów *Instrukcji i metod badań geologicznych* (ostatni numer serii opublikowano w 2005 r.). Nadal kontynuowała się tendencja spadku liczby i objętości drukowanych tekstów naukowych, przypadająca na jednego pracownika zaangażowanego w badania – szczególnie wyraźnie spadek ten zaznaczył się w ciągu ostatnich kilku lat. Natomiast – podobnie jak poprzednio – bardzo zadowalająco przedstawiała się sprawa publikacji kartograficznych, w tym atlasów geologicznych (zob. Dąbrowska-Jędrusik, 2018; Marks, 2019).

W ostatnich dwóch dekadach wyraźnie wzrosła liczba publikacji związanych z różnymi zadaniami państwowej służby geologicznej i państwowej służby hydrogeologicznej, wynikającymi z ustawowego wypełniania zadań i obowiązków tych służb.

Od 1988 r. na Państwowym Instytucie Geologicznym spoczywa opracowanie *Bilansu zasobów złóż kopalni i wód podziemnych w Polsce* (ryc. 12), który – w cyklu rocznym – jest wydawany w kraju od 1953 r. W ramach wypełniania zadań państwowej służby geologicznej i państwowej służby hydrogeologicznej *Bilans...* został podzielony na dwa wydawnictwa – *Bilans zasobów złóż kopalni w Polsce*, przedstawiający dane o stanie udokumentowanych zasobów blisko 14 tysięcy złóż kopalni, a także kompleksowe dane o zmianach w tych zasobów, oraz *Bilans zasobów eksploatacyjnych i dyspozycyjnych wód podziemnych Polski*, zawierający informacje dotyczące stanu zasobów eksploatacyjnych wód podziemnych w danym roku. Kolejną pozycją wydawaną przez PIG w ramach wypełniania zadań służby geologicznej jest anglojęzyczne opracowanie *Mineral Resources of Poland*, ukazujące się od 1996 r. i zawierające najnowsze dostępne informacje o bazie zasobowej poszczególnych kopalni i wielkości ich wydobycia, a także zagadnienia prawne i ekonomiczne dotyczące działalności geologicznej i górniczej.

W ramach wypełniania zadań państwowej służby hydrogeologicznej instytut cyklicznie wydaje wiele publikacji (Sadurski i in., 2019), m.in.:

- ❑ *Rocznik Hydrogeologiczny Państwowej Służby Hydrogeologicznej*, który jest kontynuacją wydawanego w latach (1996–2000) *Rocznika hydrogeologicznego*; opracowanie zawiera przetworzone wyniki obserwacji stanu zwierciadła wód podziemnych i wydajności źródeł, a także wyniki badań składu chemicznego wód podziemnych;
- ❑ *Kwartalny biuletyn informacyjny wód podziemnych*, który jest głównie tabelarycznym zestawieniem opracowanych wyników pomiarów i obserwacji hydrogeologicznych.
- ❑ Przynajmniej raz w roku jest wydawany *Informator państwowej służby hydrogeologicznej*.

Istotną rolę pełnią także wydawnictwa o znaczeniu edukacyjno-informacyjnym oraz poradniki metodyczne, takie jak:

- ❑ *Zasady sporządzania dokumentacji geologiczno-inżynierskiej*, wydane w 1999 r., a następnie zaktualizowane, uzupełnione i ponownie wydane w 2018 r. – pod tytułem *Zasady dokumentowania geologiczno-inżynierskiego*;
- ❑ *Słownik hydrogeologiczny* (2002 r.);
- ❑ *Hydrogeologia regionalna Polski*: tom I – *Wody słodkie*; tom II – *Wody mineralne, lecznicze i termalne oraz kopalniane* (2007 r.);
- ❑ *Sudety: Przewodnik geoturystyczny* (część pierwsza: 2007 r., część druga: 2015 r.);
- ❑ *Zasady dokumentowania warunków geologiczno-inżynierskich dla celów likwidacji kopalni* (wydane 2009 r. we współpracy z innymi jednostkami naukowymi);
- ❑ Seria *Wokół geologii* (ukazująca się od 2010 r.; Dąbrowska-Jędrusik, 2018);
- ❑ *Zasady dokumentowania geologiczno-inżynierskich warunków posadowienia obiektów budownictwa morskiego i zabezpieczeń brzegu morskiego* (2009 r.);
- ❑ *Geochemia osadów powierzchniowych Morza Bałtyckiego* (2011 r.);
- ❑ *Zasady dokumentowania warunków geologiczno-inżynierskich dla potrzeb rekultywacji terenów zdegradowanych* (2012 r., opracowane wspólnie z Instytutem Techniki Budowlanej);
- ❑ *Atlas Geologiczny Polski* (2017 r.).

Postęp techniczny zdecydowanie ułatwia pracę zarówno redaktorów Działu Wydawnictw, jak i samych autorów. Większość publikacji wydawanych obecnie przez instytut jest dostępna w wersji elektronicznej, co daje możliwość dotarcia do szerszego grona Czytelników. Redakcje czasopism umieszczają artykuły na stronie internetowej zaraz po akceptacji do druku – czyli dużo wcześniej, niż zostanie opublikowana drukowana wersja papierowa. Ten natychmiastowy przekaz umożliwia autorom szybkie upublicznienie wyników badań i zwiększenie liczby cytowań. Jednocześnie maleje zapotrzebowanie na wersje papierowe publikacji – i takiego trendu można się spodziewać w najbliższych latach.

Wydawnictwa Państwowego Instytutu Geologicznego w każdym okresie funkcjonowania borykały się z różnymi problemami, które w dużej mierze były odzwierciedleniem



Ryc. 12. Kluczowe publikacje nt. zasobów surowców Polski. Większość zdjęć pochodzi ze zbiorów PIG-PIB

Fig. 12. Key publications on mineral resources of Poland. The majority of photographs comes from the PGI-NRI collection

sytuacji instytutu, ale zawsze wychodziły z nich obronną ręką – ku pożytkowi całego środowiska geologicznego. Można żywić nadzieję, że i tym razem przyszłość będzie pod tym względem łaskawa.

## LITERATURA

- BOLEWSKI A., RÜHLE E. 1978 – Na rocznicę Wydawnictw Geologicznych. *Prz. Geol.*, 26: 204–211.
- BÓRSKA S. 1960 – Biblioteka i wydawnictwa. *Pr. Inst. Geol.*, 30: 433–451.
- DĄBROWSKA-JĘDRUSIK E. 2018 – Publikacje Państwowego Instytutu Geologicznego w drugim 50-leciu jego istnienia. *Prz. Geol.*, 66: 673–677.
- JURKIEWICZ W., TYSKI S., BAREJ B. 1988 – Pamięci Profesora dr. Edwarda Rühlego (1905–1988). *Prz. Geol.*, 36: 681–689.
- MARKS L. 2019 – Sto lat kartografii geologicznej w Państwowym Instytucie Geologicznym. *Prz. Geol.*, 67: 325–335.
- MARKS L., NARKIEWICZ M. 2003 – *Geological Quarterly* na „liście filadelfijskiej”. *Prz. Geol.*, 51: 828–830.
- MOROZEWICZ J. 1921 – Kronika Instytutu – Chronique du Service géol. (od końca 1919 do połowy 1921 r., porówn. str. 77). *Sprawozd. Polsk. Inst. Geol.*, 1: 301–320.
- MOROZEWICZ J. 1923 – Kronika Instytutu – Chronique du Service géol. (od 1 czerwca 1922 r. do 1 maja 1923 r., porówn. str. 627, t. 1). *Sprawozd. Polsk. Inst. Geol.*, 2: 213–216.
- PASSENDORFER E. 1974 – Znaczenie i działalność Wydawnictw Geologicznych w okresie 20 lat. *Prz. Geol.*, 22: 1–4.
- PERYT T.M. 2003 – *Przegląd Geologiczny* w latach 1992–2000. *Prz. Geol.*, 51: 274–279.
- PERYT T.M. 2019 – Państwowy Instytut Geologiczny jako państwowa służba geologiczna – sto lat w służbie Niepodległej. *Prz. Geol.*, 67: 519–534.
- RÜHLE E. 1960 – Przegląd działalności Instytutu Geologicznego (1919–1959). *Pr. Inst. Geol.*, 30: 5–55.
- RÜHLE E. 1980 – 80-lecie profesora Stanisława Sokołowskiego. *Prz. Geol.*, 28: 605–607.
- RYKA W. 1989 – Dzieje Państwowego Instytutu Geologicznego. *Kwart. Geol.*, 33: 1–12.
- SADURSKI A., SKRZYPCZYK L., WOŹNICKA M. 2019 – Powstanie i rozwój państwowej służby hydrogeologicznej w Państwowym Instytucie Geologicznym. *Prz. Geol.*, 67: 313–324.
- SZEJGIS F. 1973 – Dwadzieścia lat Wydawnictw Geologicznych. *Prz. Geol.*, 21: 117–125.
- WÓLKOWICZ S., PERYT T.M. 2019 – Sto lat Państwowego Instytutu Geologicznego – zarys historii materialnej. *Prz. Geol.*, 67: 507–518.
- WÓJCIK Z. 1997 – Karol Bohdanowicz. Szkic portretu badacza. *Azji. Ofic. Wyd. Biblioteka Zesłańca, Warszawa–Wrocław.*
- ŻYŁKAR. 1970 – Publikacje geologiczne. *Biul. Inst. Geol.*, 250: 253–260.