

The Analyses of Rural Landscape with the Use of Historical Materials on the Examples of Suburban Villages of Wrocław

Liliana Serafin, Irena Niedźwiecka-Filipiak

Analizy krajobrazu
wsi z wykorzystaniem
materiałów
historycznych
na przykładzie
wsi podmiejskich
Wrocławia

Key words: rural landscape, sector analysis of landscape interiors, suburbs

Introduction

Cultural landscape is a place where interdependencies exist between the buildings and the surrounding space. The traditional rural landscape used to be characterized by the balance between the manifestations of human activity and the environment, as it has been shaped according to its rhythm. The nature of the countryside of Lower Silesia has been shaped by hundreds of years of its complex history [Pysiewicz-Jędrusik et al. 1998, Mizia 1997]. Most of the Lower Silesian villages were founded in the Middle Ages. This resulted in their spatial arrangements typical for a linear village, e.g. linear settlements or chain ones as well as square villages, including oval ones [Burszta 1958, Kietczewska-Zaleska 1977, Pogodziński 1975]. The village center in this case was *nawsie* (the central square), within which there was often a small pond, sometimes several ones. It also contained buildings of non-agricultural functions, originally a church with a cemetery, then, a school, an inn or workshops and craftsmen stalls [Borcz 1999]. A huge impact on the appearance of the village of Lower Silesia was exerted by the ordinance issued by the Prussian authorities prohibiting from 1756 the construction of exclusively

wooden houses [Gładyszów 1978]. Due to this regulation the traditional, distinctive residential building of this region is in many places a brick or mixed construction house. These buildings have characteristic proportions and colors, cornices separating individual floors, eaves, characteristic window frames and usually ornate window and door woodwork [Borcz 2003, Niedźwiecka-Filipiak 2009]. Depending on the region they differ in size, capacity, architectural form and finish. Unfortunately, today's investments involving renovation or expansion and modernization of these buildings do not often reckon with the historical determinants [Kuriata, Niedźwiecka-Filipiak 2012]. Currently, new buildings look mostly the same in the region of not only in Lower Silesia but also the entire country of Poland, which results in the picture of a modern village deprived of its identity and looking the same regardless of its geographical location. Many a time the original spatial layouts of village buildings have not survived to the present time in their historical arrangement and form, or their character has undergone considerable transformations. This among others regards village interiors, where transformations of the existing buildings are taking place, but also the way of management of the building surroundings and public space. Most often it is manifested by the reduction of greenery within their areas, especially the removal of high deciduous trees, elimination of water reservoirs,

Słowa kluczowe: krajobraz wiejski, sektorowa analiza wnętrza krajobrazowych, suburbia

Wstęp

W krajobrazie kulturowym zachodzą określone zależności pomiędzy zabudową a otaczającą ją przestrzenią. Tradycyjny wiejski krajobraz cechował się równowagą pomiędzy przejawami działalności człowieka a środowiskiem naturalnym, ponieważ kształtowany był zgodnie z jego rytmem. Charakter krajobrazu wiejskiego Dolnego Śląska tworzył się przez setki lat skomplikowanej historii [Pysiewicz-Jędrusik i in. 1998, Mizia 1997]. Większość wsi dolnośląskich powstała w okresie średniowiecza. Wynikiem tego był układ przestrzenny wsi liniowych, np. ulicówek lub łańcuchowych czy wsi placowych, w tym owalnic [Burszta 1958, Kiełczewska-Zaleska 1977, Pogodziński 1975]. Centrum wsi stanowiło w tym przypadku nawsie, w obrębie którego znajdował się często niewielki staw, czasem kilka. Były to skupione obiekty o funkcji nierolniczej, początkowo kościół z cmentarzem, następnie – szkoła, karczma czy warsztaty i kramy rzemieślników [Borcz 1999]. Ogromny wpływ na wygląd wsi dolnośląskiej miało wydane przez władze pruskie zarządzenie zakazujące od 1756 r. budowy obiektów wyłącznie drewnianych [Gładyszowa 1978]. W wyniku tej decyzji tradycyjny budynek miesz-

kalny na tym obszarze jest w wielu miejscach obiektem murowanym lub o konstrukcji mieszanej. Budynki te mają charakterystyczne proporcje i kolorystykę, gzymsy oddzielające poszczególne kondygnacje, gzymsy okapowe, charakterystyczne obramowania okien oraz zwykle ozdobną stolarkę okienną i drzwiową [Borcz 2003, Niedźwiecka-Filipiak 2009]. W zależności od regionu różnią się między sobą kubaturą, formą architektoniczną i wykończeniem. Niestety, w dzisiejszych inwestycjach związanych z remontami lub rozbudową i modernizacją tych obiektów często nie uwzględnia się uwarunkowań historycznych [Kuriata, Niedźwiecka-Filipiak 2012]. Obecnie nowe budynki są w większości przypadków takie same na terenie nie tylko Dolnego Śląska, lecz także całego kraju, przez co współczesna wieś jest pozbawiana tożsamości, staje się taka sama niezależnie od położenia geograficznego. Pierwotne układy przestrzenne zabudowy wsi często nie dotrwały w historycznym układzie do dzisiejszych czasów albo ich charakter uległ znacznym przekształceniom. Dotyczy to m.in. wnętrza miejscowości, w których następują przemiany istniejącej zabudowy, a także sposobu zagospodarowania otoczenia budynków i terenów publicznych. Najczęściej przejawia się to w zmniejszaniu procentowego udziału zieleni, przede wszystkim wysokich drzew liściastych, w likwidowaniu zbiorników wodnych oraz kształtowaniu wizualnego charakteru

zabudowy, będącej spełnieniem życzeń poszczególnych inwestorów bez uwzględniania całościowej wizji wsi [Niedźwiecka-Filipiak 2009, Wilczyński 2014].

W niniejszym artykule pokazano próbę analiz porównawczych wsi i ich wnętrza krajobrazowych na podstawie historycznych oraz współczesnych materiałów kartograficznych i ikonograficznych w celu prześledzenia zachodzących zmian.

Obszar badań

Jako przedmiot analiz wybrano gminę Wisznia Mała, która od strony południowej graniczy z Wrocławiem. Na jej charakter wpłynął fakt, iż przez dłuższy czas po II wojnie światowej nie była tu intensywnie wprowadzana zabudowa mieszkaniowa jak miało to miejsce w innych obszarach sąsiadujących z Wrocławiem, np. w gminie Długołęka. Procesy charakterystyczne dla suburbanizacji, choć obecnie są dynamiczne, to pojawiły się stosunkowo niedawno. Dopiero w ostatnich latach wiele wsi uległo znacznej rozbudowie. Nowa zabudowa jednorodzinna funkcjonuje głównie jako zaplecze mieszkaniowe Wrocławia. Pierwszym kryterium decydującym o wyborze wsi do badań szczegółowych było ich bezpośrednie graniczenie z Wrocławiem. W gminie Wisznia Mała spośród 16 miejscowości trzy je spełniało. Są to wsie: Szymanów, Psary i Krzyżanowice, z których jedną – Psary przecina

as well as creating a picture of a house being the fulfillment of all the wishes of individual investors, without taking into account the overall image of the village [Niedźwiecka-Filipiak 2009, Wilczyński 2014].

This article shows an attempt at a comparative analysis of the villages and their landscape interiors based on historical and contemporary iconographic and cartographic materials, with the aim to track and analyze the changes and transformations occurring inside them.

The area of study

The subject of the analysis is Wisznia Mała, a municipality, which borders on the north outskirts of Wrocław. Its character has been affected by the fact that for a long period of time after World War II it was not subjected to such intense residential development, as it occurred in other areas adjacent to the city e.g. in the municipality of Długołęka. The processes characteristic for suburbanization, although intensive here now, have only recently come to the area. Only in recent years, many of the villages here have been subject to considerable expansion. New single-family housing investments mostly perform the function of residential and accommodation resources for Wrocław. The first decisive criterion for the selection of villages for a detailed study was their immediate adjacency of Wrocław. Out of the 16

villages within borders of the municipality of Wisznia Mała, only three met this criterion. These are the villages of Szymanów, Psary and Krzyżanowice, one of which – Psary is intersected by the expressway S5 and the other two Szymanów and Krzyżanowice, adjacent to Psary, do not lie within close proximity to main roads (Fig. 1). Over the recent years these villages have been significantly expanding, particularly along the village exit roads and in a way join together forming a strip of buildings lying parallel to the northern border of Wrocław. The second selection criterion here was the availability of iconographic materials, showing the landscape interiors from the early twentieth century. At this stage, we have selected the villages Szymanów and Psary and eliminated Krzyżanowice due to lack of materials that could be the basis for research there.

Methodology

The first part of the study involves the analysis of spatial transformations in all the three villages from the municipality of Wisznia Mała, which border directly on the city of Wrocław ie. Psary, Krzyżanowice and Szymanów. With this in mind, we compared the built-up areas and spatial management within the borders of these villages on the basis of the German map *messtischblatt* from the early twentieth century and contemporary maps.

The second part of the analysis focuses on the third dimension of a village, understood as the landscape seen through the prism of the landscape interior [Bogdanowski et al. 1979, p. 51] and transformations as regards this context. In the introductory part iconographic materials were selected, mainly postcards from the early twentieth century due to the fact that they depict characteristic or interesting landscape interiors of these villages [Dudzik 2015]. Most of these materials were obtained from the websites of the Association Amici Wratislaviae (dolny-slask.org.pl). The next step was to take pictures of the areas corresponding to the above mentioned iconographic materials. These were followed by a comparative analysis of the components as well as the compositions of the same village interiors photographed at the time interval of 100 years by modifying and adjusting for the purpose of the research the method of the landscape interiors (WAK) by Bogdanowski [Bogdanowski et al. 1979, p. 51] and the method of sectoral analysis of landscape the interiors (SAWK) by Niedźwiecka-Filipiak [2005, 2009].

The analysis of transformations within the selected villages

The first records of the village of Psary come from the fourteenth century. Until 1945, the town was



Fig. 1. Location of the study area

Ryc. 1. Położenie obszaru badań

dokonano wyboru materiałów ikonograficznych, głównie pocztówek z początku XX w., bazując na tym, że pokazują one charakterystyczne bądź interesujące wnętrza krajobrazowe w miejscowości [Dudzik 2015]. Większość tych materiałów pozyskano ze stron Stowarzyszenia Wratislaviae Amici (dolny-slask.org.pl). Kolejnym krokiem było wykonanie w terenie fotografii odpowiadających kadrom z wybranych materiałów ikonograficznych. Następnie sporządzono analizy porównawcze elementów składowych, a także kompozycji tych samych wnętrz wsi sfotografowanych w odstępie około 100 lat, modyfikując metodę wnętrza krajobrazowych (WAK) Bogdanowskiego [Bogdanowski i in. 1979, s. 51] oraz metodę sektorowej analizy wnętrza krajobrazowych (SAWK) Niedźwieckiej-Filipiak [2005, 2009] na potrzeby przeprowadzanych badań.

Analiza przekształceń przestrzennych wybranych wsi

Pierwsze wzmianki o wsi Psary pochodzą z XIV wieku. Do 1945 roku miejscowość nosiła nazwę Hünern i była chętnie odwiedzana przez Wrocławian ze względu na możliwość spędzenia w atrakcyjny sposób czasu wolnego. We wsi przy rozlewisku Widawy mieściła się duża kawiarnia. Zbiornik wodny stanowił

droga ekspresowa S5, a pozostałe dwie Szymanów i Krzyżanowice, sąsiadujące z Psarami, nie leżą przy drogach głównych (ryc. 1). Miejscowości te w ostatnich latach znacznie się rozbudowują, szczególnie wzdłuż dróg wybiegających ze wsi, łącząc się w pas zabudowy leżący równoległe do granicy Wrocławia. Drugim kryterium była dostępność materiałów ikonograficznych, pokazujących wnętrza krajobrazowe miejscowości z początku XX wieku. Na tym etapie zakwalifikowane zostały wsie Szymanów i Psary, a wyeliminowano miejscowość Krzyżanowice z uwagi na brak materiałów mogących być podstawą do badań.

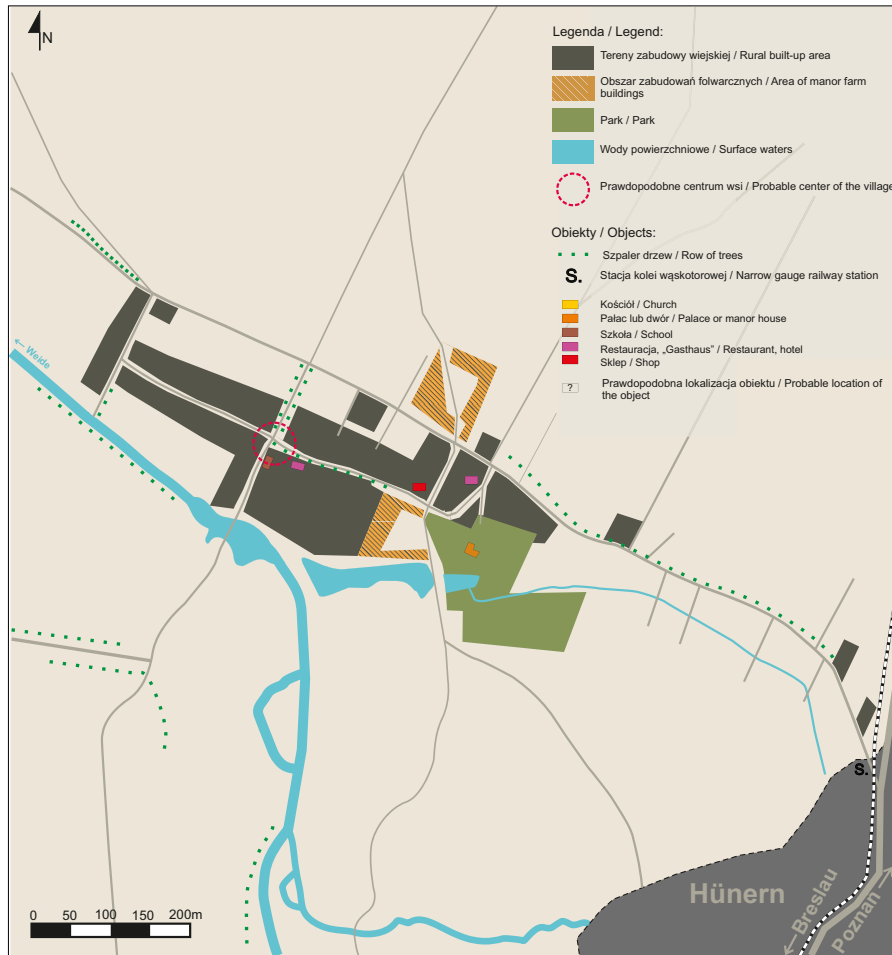
Metodyka badań

Pierwsza część badań dotyczyła analizy przekształceń przestrzennych wszystkich trzech miejscowości z gminy Wisznia Mała, które bezpośrednio graniczą z Wrocławiem (Psary, Krzyżanowice i Szymanów). W tym celu porównano zabudowę i zagospodarowanie miejscowości na podstawie niemieckich map *messtischblatt* z początku XX w. i map współczesnych.

W drugiej części analiz skupiono się na trzecim wymiarze miejscowości, rozumianym jako ich krajobraz postrzegany przez pryzmat wnętrza krajobrazowego [Bogdanowski i in. 1979, s. 51] i przemian w tym kontekście. We wstępnej części

Fig. 2. Functional-spatial layout of the village of Szymanów (Simsdorf) in 1942

Ryc. 2. Układ funkcjonalno-przestrzenny wsi Szymanów (Simsdorf) w 1942 r.



called Hünern and was a place willingly visited by the inhabitants of Wrocław, because of the opportunity to spend free time in an attractive way there. In the village, near the waters the Widawa river, there used to be a large cafe. The water reservoir there was not only a visually attractive element for the guests but was also suitable for boating. There were also

areas with attractions for children. Through the village there used to run a narrow-gauge railway connecting Trzebnica and Wrocław, hence the easy accessibility of this place for the residents of both cities. In the center of the village on a small hill, he was a timbered Protestant church from 1603 Knie [1845], demolished in the 70s of the last century, evangelical

school, and along the main road were located restaurants and shops (Fig. 4). In the eastern part of the village there used to be was a palace with a park, unpreserved till today.

The village of Szymanów was first mentioned near the end of the thirteenth century as Simonis Villa. Until 1945, the village was called Simsdorf. There was a property with a grange and a palace, which was ruined after World War II. Of the old complex there is now only part of the cemetery chapel, part of the palace park and several farm buildings with some traces of the old narrow-gauge railway tracks still remaining in the surface of one of the roads.

Krzyżanowice had been mentioned for the first time in the fourteenth century and until 1945 it was called Weidebrück. Also in this village there used to be a property with a grange, palace and park.

All the three selected sites are now multistreet villages. Until 1945 Szymanów and Krzyżanowice were linear villages with a grange (Fig. 2, 4, 6). Each of them is located in the vicinity of the river Widawa, which has been used in various ways by the residents of each settlement. In the village of Psary the oxbow lakes were used to organize recreational areas. In Szymanowie there was a number of fish ponds, part of which were compositionally included into the palace park. Krzyżanowice, in turn, used the river as the base for creating a mill-race with a mill, from which water was also used for the

Fig. 3. Functional-spatial layout of the village of Szymanów in 2015

Ryc. 3. Układ funkcjonalno-przestrzenny wsi Szymanów w 2015 r.



nie tylko element efektowny wizualnie, goście mieli także możliwość pływania łódką. Znajdowały się tu również przestrzenie z atrakcjami dla dzieci. Przez wieś przebiegała kolejka wąskotorowa łącząca Trzebnicę z Wrocławiem, stąd łatwa dostępność tego miejsca dla mieszkańców obu miast. W centrum wsi na niewielkim wzniesieniu mieściły się: kościół

ewangelicki z 1603 r. [Knie 1845], o konstrukcji szachulcowej, rozebrany w latach 70. ubiegłego stulecia, szkoła ewangelicka, a wzdłuż głównej drogi zlokalizowane były restauracje i sklepy (ryc. 4). We wschodniej części wsi znajdował się niezachowany już dzisiaj pałac wraz z parkiem.

Wieś Szymanów wzmiankowana była już pod koniec XIII w. jako Simonis Villa. Do 1945 roku wieś nosiła nazwę Simsdorf. Znajdował się tam majątek z folwarkiem i pałacem, który został zrujnowany po II wojnie światowej. Po dawnym założeniu zachowały się jedynie fragment kaplicy cmentarnej, część parku przypałacowego oraz pojedyncze zabudowania folwarczne z pozostałościami torów dawnej kolejki wąskotorowej w nawierzchni jednej z ulic.

Krzyżanowice wzmiankowane były po raz pierwszy w XIV w., do 1945 r. nosiły nazwę Weidebrück. Także w tej miejscowości znajdował się majątek z folwarkiem, pałacem oraz parkiem.

Wszystkie trzy wybrane do badań miejscowości to obecnie wiodroznice. Do 1945 roku Szymanów i Krzyżanowice były ulicówkami z folwarkiem (ryc. 2, 4, 6). Każda z nich jest położona w sąsiedztwie rzeki Widawa, która była wykorzystywana w różny sposób przez mieszkańców poszczególnych miejscowości. We wsi Psary rozlewiska starorzecza służyły do organizowania terenów rekreacyjnych. W Szymanowie znajdował się kompleks stawów hodowlanych, którego część była kompozycyjnie włączona do przypałacowego parku. Natomiast w Krzyżanowicach rzeka była bazą do utworzenia młynówki z młynem, z której wodę poprowadzono również do kompozycji fosi wokół pałacu. Dziś nie wykorzystuje się potencjału rzeki przepływającej obok

construction of the moat around the palace. Today, the potential the river flowing through the villages is not exploited. The recreational traditions in Psary are discontinued now. There are no longer recreational facilities and amenities near the river, not only for the residents of Wrocław, but even for the local people. The

ponds in Szymanów, located at the former palace park and which is now a public recreation ground, are separated from its grounds by a fence and there is no access to them. The old palace moat in Krzyżanowice has been buried, and the mill does not exist anymore either. The main difference present in the villages

now is that in all three of them the palaces have not been preserved and their surroundings have been subject to extensive transformations. In Krzyżanowice the entire layout of the palace-manor complex has been obliterated, and what has remained after the small park around the palace is only the street name now. What used to make up the former farm area is now sports grounds, including the sports complex Orlik built in 2012 (Fig. 7). In Szymanow at the site of the demolished palace a community centre house was built in the 70s of the twentieth century of a simple, typical for that time geometrical shape. The park currently performs the function of a rural park with some sports grounds. The number of old trees has been significantly reduced with no new plantings taking place or planned (Fig. 3). Similarly, the park in Psary was cleared of self-seeding trees several years ago. It has been adapted for the use by the local residents, and a sledge slope was made and children's playground created there. However, year by year the number old trees is waning and just as in Szymanów there are no plans for a park restaurant [Niedźwiecka--Filipiak, Zielińska 2013]. Another difference visible on the early 20th century maps is the planting of trees along the roads. Their comparison with the modern maps clearly indicates the disappearance of the tree rows and alleys of trees. They have been only partially preserved at Lipowa street in Szymanów and Wolności

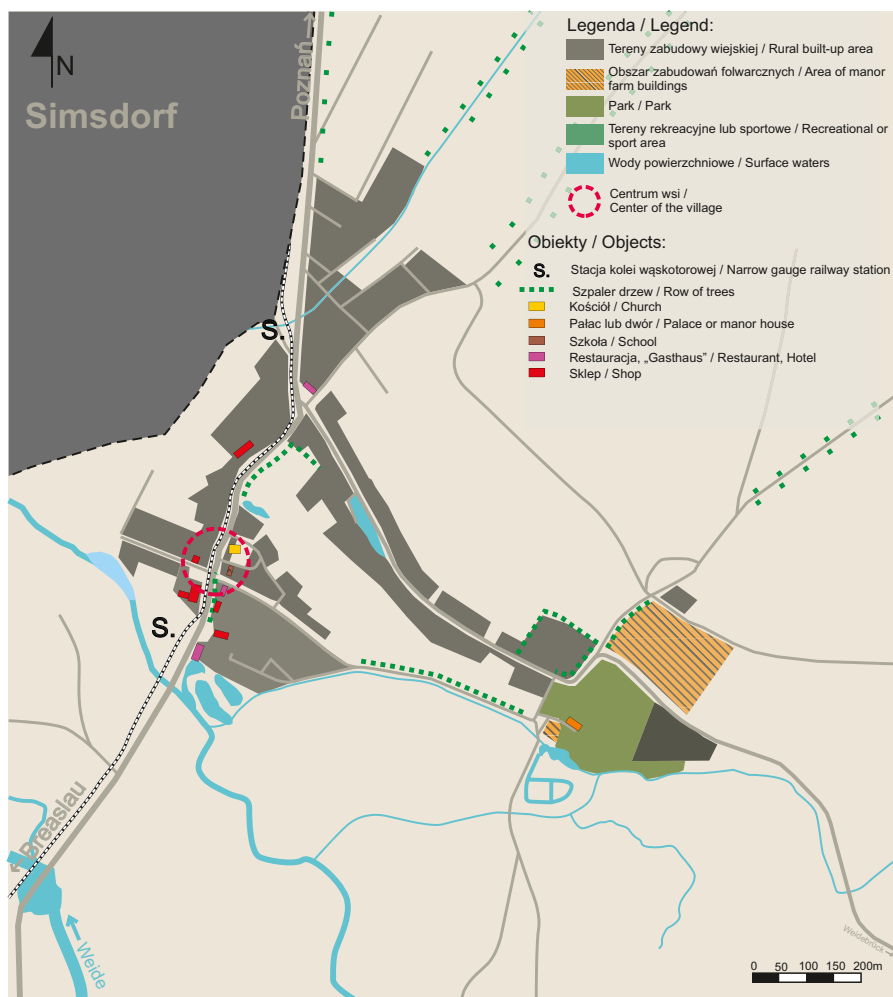


Fig. 4. Functional-spatial layout of the village of Psary (Hünern) in 1942

Ryc. 4. Układ funkcjonalno-przestrzenny wsi Psary (Hünern) w 1942 r.

tych miejscowości. W Psarach tradycje rekreacyjne nie są kontynuowane. Brak jest zorganizowanych terenów rekreacyjnych nad rzeką nie tylko dla mieszkańców Wrocławia, ale nawet dla samych mieszkańców wsi. W Szymanowie stawy znajdujące się przy dawnym parku przypałacowym, a obecnie publicznym terenie rekreacyjnym, odseparowane są od niego ogrodzeniem i nie ma do nich dostępu. W Krzyżanowicach dawna fosa okalająca pałac została zasypana, nie istnieje również młyn. Zasadniczą różnicą jest to, że we wszystkich trzech wsiach nie zachowały się pałace, a ich otoczenie uległo znacznym przemianom. W Krzyżanowicach całkowicie zatarł się układ założenia pałacowo-folwarcznego, po niewielkim parku wokół pałacu pozostała jedynie nazwa ulicy. Na terenie dawnego folwarku znajdują się tereny sportowe, w tym wybudowany w 2012 r. orlik (ryc. 7). W Szymanowie na miejscu zburzonego pałacu wybudowano w latach 70. XX w. świetlicę o prostej, charakterystycznej dla tamtego czasu bryle. Park pełni obecnie funkcję parku wiejskiego z terenami sportowymi. Starodrzew uległ znacznemu przeredzeniu, a nowych nasadzeń się nie wykonuje (ryc. 3). Podobnie jest z parkiem w Psarach, który został wyczyszczony z samosiewów kilkanaście lat temu. Przystosowano go do użytku mieszkańców, zbudowano górkę saneczkową i zorganizowano plac zabaw. Jednak z roku na rok ubywa starych drzew i podobnie jak w Szy-

manowie brak jest planu restauracji parku [Niedźwiecka-Filipiak, Zielińska 2013]. Kolejna różnica widoczna na mapach z początku XX i XXI w. to nasadzenia drzew wzdłuż dróg. Porównanie map wskazuje obecnie na zanik szpalerów i alei drzew. Zachowały się jedynie częściowo przy ul. Lipowej w Szymanowie oraz przy

ul. Wolności i ul. Polnej w Psarach. Całkowicie zlikwidowano tego typu nasadzenia wzdłuż dróg głównych we wszystkich trzech wsiach.

Psary są jedyną miejscowością z analizowanych trzech, w której istnieje pewnego rodzaju kontynuacja czytelnego centrum wsi. Zmieniły się charakter i funkcja towarzyszących



Fig. 5. Functional-spatial layout of the village of Psary in 2015

Ryc. 5. Układ funkcjonalno-przestrzenny wsi Psary w 2015 r.



Fig. 6. Functional-spatial layout of the village of Krzyżanowice (Weidebrück) in 1942

Ryc. 6. Układ funkcjonalno-przestrzenny wsi Krzyżanowice (Weidebrück) w 1942 r.

a hotel with a restaurant were added to its original structure. The role of the building is further reinforced by other shops and services located at the square e.g. a hairdresser. It can be said that in Szymanów the former center of the village was located at the crossroads by the school and the inn (Fig. 2). The school building does not stand any more, it has been demolished, but what used to be the inn now performs the function of a residential building. The center has moved to the square where the shopping area is around the park (Fig. 3). In the third village, the village of Krzyżanowice, until 1945 at the crossroads there used to be a square, it might have been the former village center (there is no clear confirmation about it). Today the center of the village focuses precisely at the site where at a small square there is a shop and a bus stop (Fig. 6 and 7).

Detailed analyses of the village landscape interiors

In the detailed analyses that were conducted two methods of valorization of the landscape were used. Bogdanowski's WAK method consists in identifying the resources associated with a given area and their valorization through the prism of the set of architectural and landscape interiors located within an individual architectural-landscape unit. Valorisation

and Polna streets in Psary. Along the main roads in all the three villages this type of plantings has been completely eliminated.

Psary is the only village of the three ones under study in which there is a kind of continuation of a clear village center. However, its character and functions of the accompanying facilities have been altered with only their location remaining the same

(Fig. 4 and 5). It is a square where the most important buildings in the old days were the church with its accompanying taverns (gasthaus), shops and the local school. After 1945, the polarizing function of the center was performed by a shopping pavilion built at the site of the church, demolished in the 70s of the twentieth century. A few years ago, an expansion to this building was made and



Fig. 7. Functional-spatial layout of the village of Krzyżanowice in 2015

Ryc. 7. Układ funkcjonalno-przestrzenny wsi Krzyżanowice w 2015 r.

na plac ze sklepem w okolicy parku (ryc. 3). W trzeciej wsi Krzyżanowice do 1945 r. przy skrzyżowaniu dróg znajdował się plac, być może było to dawne centrum (co do tego brakuje jednoznacznego potwierdzenia). Dzisiejsze centrum tej miejscowości krystalizuje się właśnie w tym miejscu, gdzie przy małym placu znajdują się sklep i przystanek autobusowy (ryc. 6, 7).

Analizy szczegółowe wybranych wnętrz krajobrazowych wsi

W przeprowadzonych analizach szczegółowych posłużono się dwiema metodami waloryzacji krajobrazu. Metoda WAK Bogdanowskiego polega na identyfikacji zasobów związanych z danym obszarem i ich waloryzacji przez pryzmat zespołu wnętrz architektoniczno-krajobrazowych znajdujących się w obrębie jednostki architektoniczno-krajobrazowej. Waloryzacja wnętrza w tej metodzie zasadza się na wrażeniach widokowych. Określane są struktura wnętrza tworzona przez jego ściany, forma wynikająca z układu, stylowość bądź nawiązanie do regionalizmu, spójność oraz ekspozycja czynna i bierna. Finalnym efektem metody WAK są wnioski i wytyczne dla jednostki architektoniczno-krajobrazowej. Drugą metodą, na której oparto analizy, jest sektorowa analiza wnętrza krajobrazowych

mu obiektów, natomiast lokalizacja jest ta sama (ryc. 4 i 5). To plac, przy którym najważniejszym obiektem w dawnych latach był kościół z towarzyszącymi mu gospodami (*gasthausami*), sklepami i szkołą. Po 1945 roku funkcję polaryzującą centrum pełnił sklep-pawilon, wybudowany na miejscu kościoła wyburzonego w latach 70. XX wieku. Przed kilku laty uległ on rozbudowie, do pierwot-

nej bryły budynku dołączony został hotel z restauracją. Jego rolę wzmacniają jeszcze znajdujące się przy placu inne sklepy i usługi, np. fryzjer. Można powiedzieć, że w Szymanowie dawne centrum wsi mieściło się przy skrzyżowaniu dróg przy szkole i gospodzie (ryc. 2). Szkoła dziś już nie istnieje, została zburzona, zaś gospoda funkcjonuje jako budynek mieszkalny. Centrum przeniosło się

in this method is based on visual impressions. What is determined is the structure of the landscape interior created by its walls, the form resulting from its layout, the style or reference to regionalism, the consistency and its active and passive exposure. The final result of the WAK method are the conclusions and guidelines for an individual architectural landscape unit. The second method, which the analyses were based on, is Niedźwiecka-Filipiak's sectoral analysis of landscape interiors. The SAWK method is concerned with a single landscape interior divided into sectors. It proceeds in three stages: the analysis of the nature and function of individual parts that make up the landscape interior, analyzing the landscape in terms of its forms, cultural value and technical condition of the structures and facilities in the designated sectors. The final step is to draw conclusions and to propose adjustments for the interior. The common element for both methods is the assumption that the basic element in terms of composition and in terms of molding and shaping space is the landscape interior. This concept can be understood as a whole physiognomic surrounding of the place from which we see the landscape, consisting of: the elements forming the horizontal plane, the elements that build the walls, free-standing elements and the elements of the vault. This assumption was also adopted in the performed analyses. We chose one characteristic landscape interior

for each of the villages, and then analyzed them in two stages. In order to evaluate the changes that have occurred in the interiors of the villages under investigation we analyzed the elements inside them in terms of their function and character according to the SAWK method. In the second stage we analyzed the aesthetic landscape composition of the studied interiors based on the WAK method.

For this stage of research we selected two villages Psary and Szymanów. For both villages the available materials were collected: archival postcards and photographs from the early twentieth century. The analyses included the most typical views of village centers which were compared with their present counterparts. Because of the extensive transformations within the analyzed interiors we were guided by their still preserved characteristic elements.

During the first stage, we investigated the quantitative changes (percentage share) of the interior components of the analyzed views. The elements that were taken into account are:

- the buildings, including residential, farm and industrial ones, service facilities and religious buildings;
- the infrastructure, including electricity transmission lines; communication – roads, sidewalks and roadsides;
- the small architecture elements with fencing, advertising, bus shelters, road signs included;

- the greenery, divided into: high, medium height (shrubs), and low greenery,
- the water, visible water planes;
- and the vault, e.g. the sky visible within the view.

The SAWK method mentioned before has a rule of placing the horizon in photographs at the golden ratio of their height. This guideline allows for the creation of photographs with the same proportions, and thus, enables their comparison and further analyses. The studies carried out had abandoned this requirement, due to the fact that the original materials – the postcards – had an already defined horizon in random places, and the same area depicted by contemporary photographs allowed for comparing them with one another. The next step was to calculate the percentage share of all the visible elements in photographic terms of the examined the interior. In a situation where an item was partially transparent (e.g. trees or shrubs, especially during their leafless season, openwork fences) one of the three levels of transparency was assigned to it according to its power of obscuring an object, so the calculation is more reliable. However, the results of this method show only the aspect ratio between the share of individual components in the view, as well as the relations between two views of the same interior over the period of approx. 100 years. What is not taken into account is their impact on of the

Niedźwieckiej-Filipiak. Metoda SAWK dotyczy pojedynczego wnętrza krajobrazowego podzielonego na sektory. Bazuje ona na trzech etapach: analizie rodzaju i funkcji poszczególnych elementów tworzących dane wnętrze krajobrazowe, analizie krajobrazowości, formy, wartości kulturowej oraz stanu technicznego obiektów w wyznaczonych sektorach. Ostatnim etapem jest sformułowanie wniosków i zaproponowanie korekty wnętrza. Wspólne dla obydwu przedstawionych metod jest założenie, iż elementem podstawowym w kategoriach kompozycyjnych oraz w zakresie formowania i kształtowania przestrzeni jest wnętrze krajobrazowe. Pojęcie to można rozumieć jako całe fizjonomiczne otoczenie miejsca, z którego oglądamy krajobraz, na jakie składają się: elementy tworzące płaszczyznę poziomą, elementy budujące ściany, elementy wolno stojące oraz elementy sklepienia. W przeprowadzonych badaniach również przyjęto to założenie. Wybrano po jednym charakterystycznym dla danej wsi wnętrzu krajobrazowym, a następnie przeanalizowano je w dwóch etapach. Aby móc ocenić zmiany, jakie zaszły we wnętrzach wsi, zbadano znajdujące się w nich obiekty pod kątem rodzaju i funkcji na podstawie metody SAWK. Natomiast w drugim etapie analizie poddano estetyczną kompozycję krajobrazu wnętrza na podstawie metody WAK.

Do tego etapu badań wybrano dwie wsie Psary i Szymanów.

W przypadku obu miejscowości zgromadzono dostępny materiał: archiwalne widokówki i fotografie z początku XX wieku. Do analiz wybrano najbardziej typowe widoki miejsc tworzących centra miejscowości w celu ich porównania ze stanem obecnym. Z powodu znacznych przekształceń wnętrza przy poszukiwaniu miejsc, z których wykonano dawne fotografie przedstawione na widokówkach, kierowano się zachowanymi elementami charakterystycznymi.

Na pierwszym etapie prześledzono zmiany ilościowe (udział procentowy) elementów składowych wnętrza na analizowanych widokach. Uwzględnione elementy to:

- zabudowa, w tym: zabudowa mieszkaniowa, zabudowa gospodarcza, zabudowa przemysłowa, zabudowa usługowa, obiekty sakralne;
- infrastruktura, w tym: sieci energii elektrycznej; komunikacja – drogi, chodniki i pobocza;
- mała architektura, przyjęto w tym punkcie na potrzeby analiz także ogrodzenia, reklamy, wiaty przystankowe, znaki drogowe;
- zieleń, z podziałem na: zieleń wysoką, zieleń średniowysoką (krzewy), zieleń niską;
- woda, płaszczyzny widoczne;
- oraz sklepienie, np. widoczne w kadrze niebo.

We wspomnianej metodzie SAWK obowiązuje zasada umieszczenia horyzontu na fotografiach w miejscu złotego podziału ich

wysokości. Ta wytyczna umożliwia wykonanie fotografii o takich samych proporcjach, a co za tym idzie, możliwych do porównywania i dalszych analiz. W przeprowadzonych badaniach zrezygnowano z tego wymogu, z uwagi na fakt, iż materiały wyjściowe – widokówki miały już określony horyzont w miejscach przypadkowych, a identyczny kadr współczesnej fotografii umożliwiał porównania między nimi. Kolejnym krokiem było policzenie procentowego udziału wszystkich elementów widocznych w ujęciu fotograficznym badanego wnętrza. W sytuacji kiedy dany element był częściowo przezroczysty (np. drzewa lub krzewy liściaste, szczególnie w okresie bezlistnym, ażurowe ogrodzenie), przydzielano mu jeden z trzech zakresów przezroczystości powiązanych z mocą obiektu zasłaniającego, dzięki czemu obliczenia są bardziej wiarygodne. Jednak wyniki tej metody pokazują jedynie proporcje pomiędzy udziałem poszczególnych elementów w danym widoku, a także zależności między dwoma widokami tego samego wnętrza na przestrzeni ok. 100 lat. Nie są natomiast uwzględnione ich wpływ i znaczenie estetyczne i jakościowe na badane wnętrza.

Drugi etap polegał na analizie wnętrza na podstawie metody WAK pod kątem estetycznej kompozycji krajobrazu. Poszczególne elementy składowe wnętrza zostały zebrane w cztery główne grupy kształtujące



Fig. 8. The interior of Szymanów. A postcard from the beginning of 20th c. Source: www.dolny-slask.org

Ryc. 8. Wnętrze wsi Szymanów. Widokówka z początku XX w. Źródło: www.dolny-slask.org



Fig. 9. The same picture of the village from 2013 (photo by I. Niedźwiecka, L. Serafin)

Ryc. 9. To samo ujęcie wnętrza wsi, 2013 r. (fot. L. Serafin, I. Niedźwiecka-Filipiak)

Szymanów, Sector Analysis of Landscape Interiors part 1 Szymanów, Sektorowa Analiza Wnętrz Krajobrazowych część 1

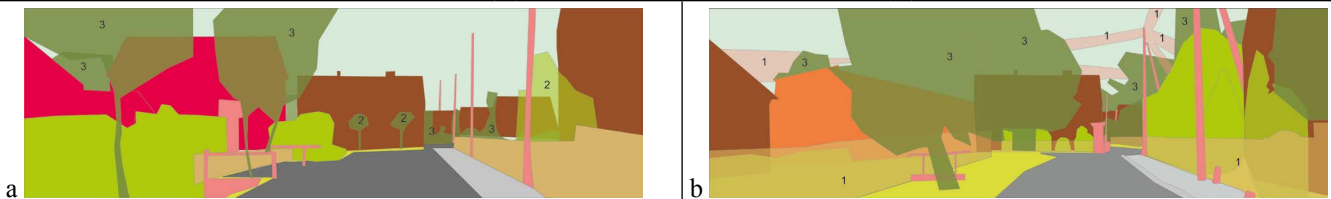


Fig. 10. The percentage share analysis of individual elements in the landscape interior of Szymanów, a) beginning of the 20th c. b) 2013

Ryc. 10. Analiza udziału procentowego poszczególnych elementów we wnętrzu krajobrazowym wsi Szymanów, widok a) na pocz. XX w. b) w 2013 r.

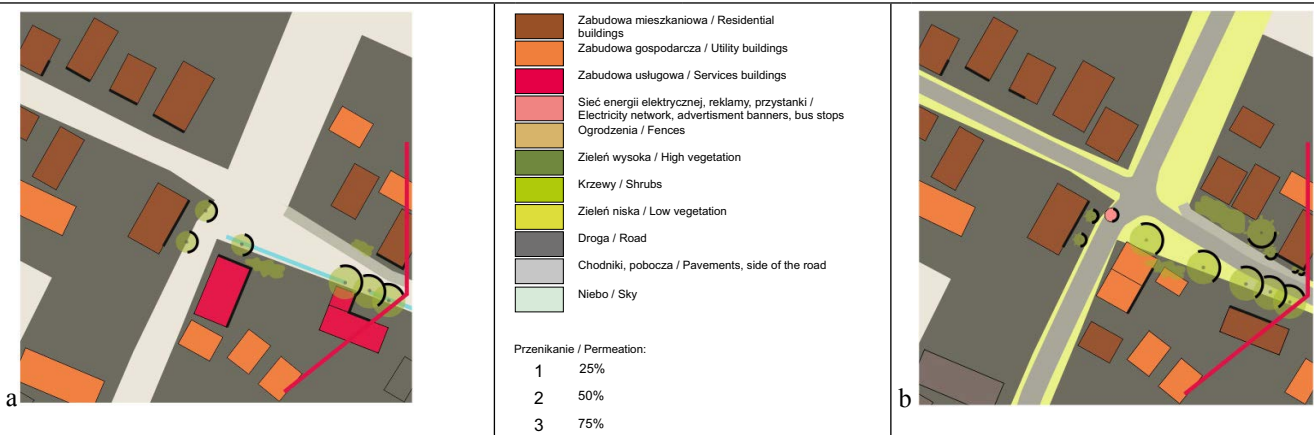


Fig. 11. The analysis of share of individual elements in the interior of Szymanów, a) beginning of the 20th c. b) 2013

Ryc. 11. Analiza udziału elementów we wnętrzu wsi Szymanów – plan a) na początku XX w. b) w 2013 r.

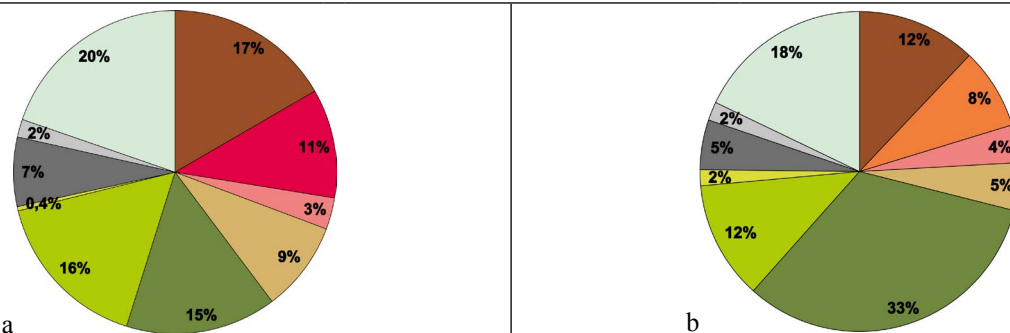


Fig. 12. Pie charts presenting the percentage share of individual elements in the view of the Szymanów interior, a) beginning of the 20th c. b) 2013

Ryc. 12. Procentowe zestawienie udziału poszczególnych elementów w widoku wnętrza wsi Szymanów, a) pocz. XX w. b) 2013 r.

Szymanów, Sector Analysis of Landscape Interiors part 2

Szymanów, Sektorowa Analiza Wnętrz Krajobrazowych część 2

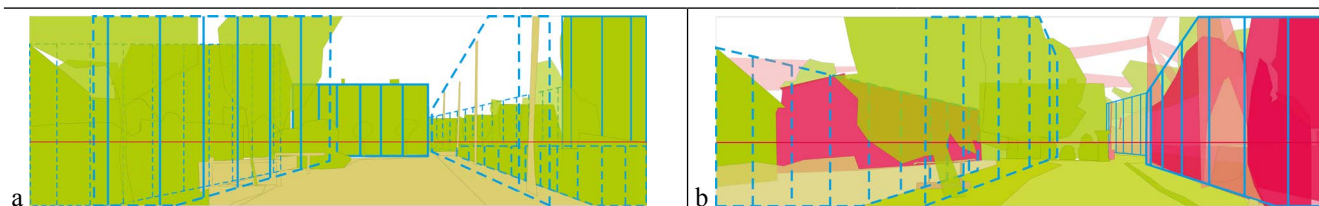


Fig. 13. The analysis of composition and adequacy of the interior elements in reference to the historical layout from the beginning of 20th c. a) beginning of the 20th c. b) 2013

Ryc. 13. Analiza kompozycyjna i adekwatności elementów wnętrza w nawiązaniu do historycznego układu z pocz. XX wieku wnętrza wsi Szymanów, widok a) na pocz. XX w. b) w 2013 r.

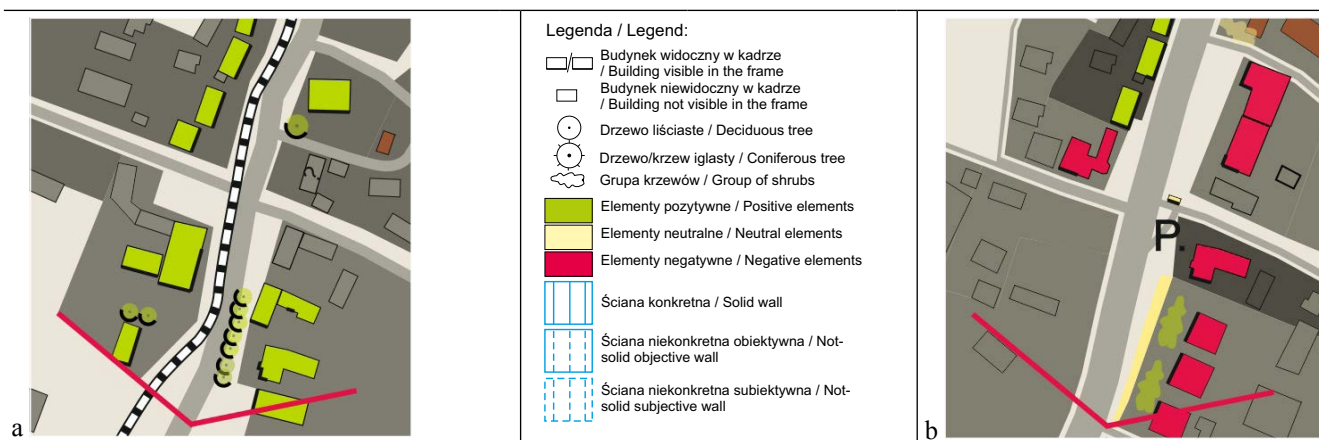


Fig. 14. Compositional analysis of the Szymanów interior – a map a) beginning of the 20th c. b) 2013

Ryc. 14. Analiza kompozycyjna wnętrza wsi Szymanów – plan a) na pocz. XX w. b) w 2013 r.

odbiór danego wnętrza [Bogdanowski i in. 1979]:

1. Płaszczyzna pozioma, np. drogi, chodniki, pobocza, place, trawniki, rabaty w otoczeniu budynków, płaszczyzny pól uprawnych, łąk, nieużytków, stawy, rzeki, strumienie;
2. Ściany, które wydzielają wnętrza z otoczenia i odcinają je w sposób rzeczywisty lub też tylko pozorny od otoczenia. W badanych wnętrzach możemy wyróżnić następujące rodzaje ścian:
 - a) konkretne, np. budynki stojące w zwartej linii, zieleń wysoka i krzewy (szpalery), wszystkie

powyższe elementy w zestawieniu (np. kiedy wzdłuż drogi stoi budynek otoczony przez gęste krzewy, które w dalszej części kadru zastąpione są przez wysokie ogrodzenie);

- b) niekonkretne obiektywne lub subiektywne, złożone z luźno poustawianych powyższych elementów;
3. Elementy wolno stojące we wnętrzu, nietworzące ścian, w tym też dominanty. W analizowanych wnętrzach możemy wyróżnić następujące elementy: pojedyncze wyraźnie odrębne kompozycyjnie budynki, punktowo nasadzona

zielen lub elementy małej architektury;

4. Sklepienie, które zamyka wnętrza od góry, np. widoczne w kadrze niebo, nadwieszenie koron drzew, wiszące przewody trójfazowej elektrycznej.

Dodatkowo określono elementy tworzące rytm niezależnie od tego, w którym z elementów wnętrza krajobrazowego się znajdowały (ściany, płaszczyzna pozioma, sklepienie). W analizowanych wnętrzach możemy wyróżnić następujące elementy budujące rytm:

aesthetic and qualitative significance of the examined the interior.

The second stage involved the analysis of the interior based on the WAK method in terms of the aesthetic landscape composition. The individual components of the interior fell into four main groups here as regards the perception of the interior [Bogdanowski et al. 1979]:

1. The horizontal plane, for example, roads, sidewalks, roadsides, yards, lawns, flower beds surrounding the buildings, agricultural fields, meadows, wasteland, ponds, rivers, streams;
2. The walls that separate the interior from its surroundings and apparently or only seemingly cut them off from the surroundings. Within the investigated interiors, we can distinguish the following types of walls:
 - a) Specific walls e.g. buildings standing in a compact line, high greenery and shrubs (rows), all of these elements in combination (e.g. when a building stands along the road surrounded by dense shrubs that further on become replaced by a high fence);
 - b) Vague objective or vague subjective walls, composed of loosely arranged items mentioned above;
3. Elements standing inside the interior, but not forming walls, including dominants. In the analyzed interiors, we can distinguish the following of such elements: single standing and compositionally clearly distinct buildings, single

Table 1. The comparative analysis of the interior constituents and composition of the Szymanów landscape interior

Interior elements	The beginning of 20th century	2013
Horizontal plane	road	road
	sidewalk	sidewalk
		lawn
		low shrubs
Walls	specific wall: a building closing the view axis	specific walls: thick shrubs and building on the right; greenery and buildings in the background; a building closing the view axis
	vague objective wall: a row of trees in the left part of the view and the background buildings with greenery	vague objective wall: row of trees along the road
	vague subjective wall: none	vague subjective wall: the fence of the former inn, shrubs and buildings
Characteristic elements (landscape distinguishing marks)	the school building	the building of the former inn
	the building closing the junction	the building closing the junction
	the brick building in the right part of the view	the advertising column
	the gable fronted houses along the road	electricity pillars
The vault	the sky	the sky
		power transmission lines
Rythm creating elements	electricity pillars	row of trees along the road
	electricity pillars, gable fronted houses at the back	
Background	a fragment of the inn with its extension	farm buildings – the remains of a greenhouse
	greenery	greenery

- plantings of greenery or small architectural elements;
4. The vault which encloses the interior from the top e.g. the sky visible in the view, overhanging tree crowns, hanging transmission lines. Additionally, the elements making up the rhythm were defined, regardless of which of the landscape interior element groups they were located in (the walls, horizontal plane, the vault). In the interiors under study, we can distinguish the following rhythm creating components:
 - groups of buildings or their visible parts (e.g. roof planes, gable walls);
 - infrastructure elements (e.g. electricity pylons);

- objects of small architecture (e.g. fences);
- greenery e.g. planted in rows, hedges.

All of these elements determine the character of a landscape interior. Depending on the context they can affect the interior harmony, draw attention to dominants, accents or destroy the whole composition by randomness of location or form.

The third stage of the analysis consisted in comparing the results of the previous stages and drawing conclusions on the changes that have occurred in the studied landscape interiors.

- zespoły budynków lub ich widoczne fragmenty (np. płaszczyzny dachów, ściany szczytowe);
- elementy infrastruktury (np. słupy linii energii elektrycznej);
- obiekty małej architektury (np. ogrodzenia);
- zieleń, np. sadzona w szpalerach, żywopłotach.

Wszystkie wymienione elementy decydują o charakterze wnętrza krajobrazowego. Zależnie od kontekstu mogą w danym wnętrzu wpływać na jego harmonię, kierunkować wzrok na dominanty, akcenty albo burzyć kompozycję przypadkowością lokalizacji lub formy.

Trzecim etapem analiz było porównanie wyników wcześniejszych etapów i wyciągnięcie wniosków dotyczących zmian, jakie zaszły w badanych wnętrzach krajobrazowych.

Przykładowe analizy wnętrza ze wsi Szymanów i Psary

Wnętrze wsi Szymanów

Wnętrze z pocztówki z początku XX wieku pokazuje fragment wsi Szymanów, na którym znajdują się droga wiejska *Dorfstrasse* oraz zabudowania wiejskie. Jeden z budynków w tle to dawna szkoła (ryc. 8). Współczesny widok tego samego wnętrza pokazuje zmiany, jakie zaszły na przestrzeni około 100 lat (ryc. 9). Budynek szkoły został wyburzony,

dawny zajazd z werandą (po lewej stronie) jest obecnie budynkiem mieszkalnym, częściowo zachowały się budynki ustawione szczytowo po prawej stronie, jednak uległy one modyfikacji. Zmieniono ogrodzenia i wprowadzono rośliny iglaste do przedogródków. Zachowały się jednostronny chodnik i szpaler lip. W celu porównania obu wnętrza zaznaczono na szkicu wykonanym na bazie pocztówki z pocz. XX wieku zarys koron drzew jak w okresie

ulistnionym, aby była możliwość porównania tego samego stanu zieleni. Analiza udziału procentowego poszczególnych elementów w obu widokach (ryc. 10, 11) wykazała, że w okresie 100 lat dwukrotnie wzrósł udział zieleni wysokiej z 15 do 33%, a całej zieleni z 31 do 47%. Zmniejszył się udział powierzchni drogi z 7 do 5%, natomiast dwukrotnie zmalał udział ogrodzeń z 9 do 5%, podobnie udział zabudowy z 28 do 20% (ryc. 12).

Tabela 1. Analiza porównawcza elementów składowych i kompozycji wnętrza krajobrazowego we wsi Szymanów

Elementy składowe wnętrza	Początek XX wieku	2013 rok
Płaszczyzna pozioma	droga	droga
	chodnik	chodnik
		trawnik
		niskie krzewy
Ściany	ściana konkretna: budynek zamykający oś widokową	ściany konkretne: gęste krzewy i budynek w prawej części kadru; zieleń i budynki w tle; budynek zamykający oś widokową
	ściana niekonkretna obiektywna: szpaler drzew w lewej części kadru; ogrodzenie w prawej części kadru oraz budynki w tle wraz z zielenią	ściana niekonkretna obiektywna: szpaler drzew wzdłuż drogi
	ściana niekonkretna subiektywna: brak	ściana niekonkretna subiektywna: ogrodzenie dawnej gospody, krzewy i budynki
Elementy charakterystyczne (wyróżniki)	budynek szkoły	budynek dawnej gospody
	budynek zamykający skrzyżowanie	budynek zamykający skrzyżowanie
	ceglany budynek z prawej części kadru	słup ogłoszeniowy
	budynki w tle ustawione szczytowo w stosunku do drogi	słupy energii elektrycznej
Sklepienie	niebo	niebo
Elementy tworzące rytm	słupy trakcji elektrycznej	linie energii elektrycznej
	budynki ustawione szczytowo z tyłu kadru	szpaler drzew wzdłuż drogi
Tło	fragment budynku gospody z przybudówką	zabudowania gospodarcze pozostałość po szklarni
	zielen	zielen



Fig. 15. The interior of Psary, postcard from the beginning of 20th c. Source: www.dolny-slask.org

Ryc. 15. Wnętrze wsi Psary, widokówka z pocz. XX w. Źródło: www.dolny-slask.org

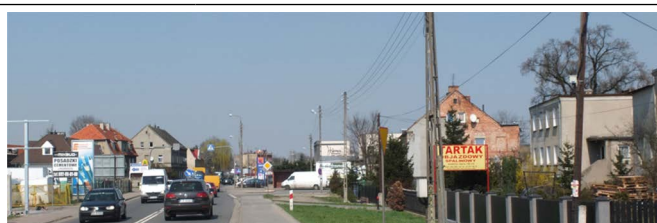


Fig. 16. The same interior view in 2015

Ryc. 16. Ten sam widok na wnętrze wsi Psary w 2015 r.

Psary, Sector Analysis of Landscape Interiors part 1 Psary, Sektorowa Analiza Wnętrz Krajobrazowych część 1

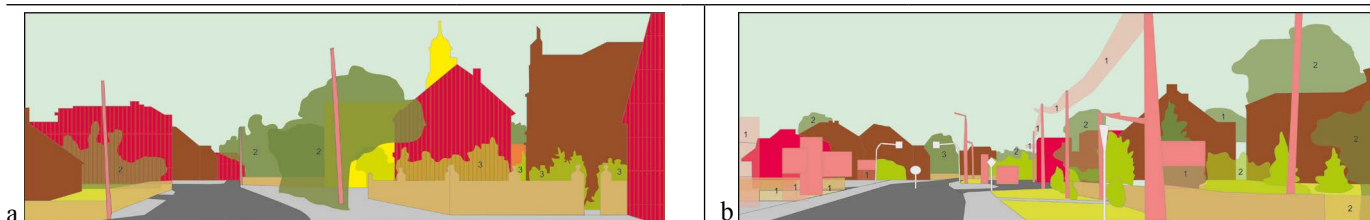


Fig. 17. The percentage share analysis of individual elements in the landscape interior of Psary, a) beginning of 20th c. b) 2015

Ryc. 17. Analiza udziału procentowego poszczególnych elementów wnętrza wsi Psary, widok a) na pocz. XX w. b) w 2015 r.

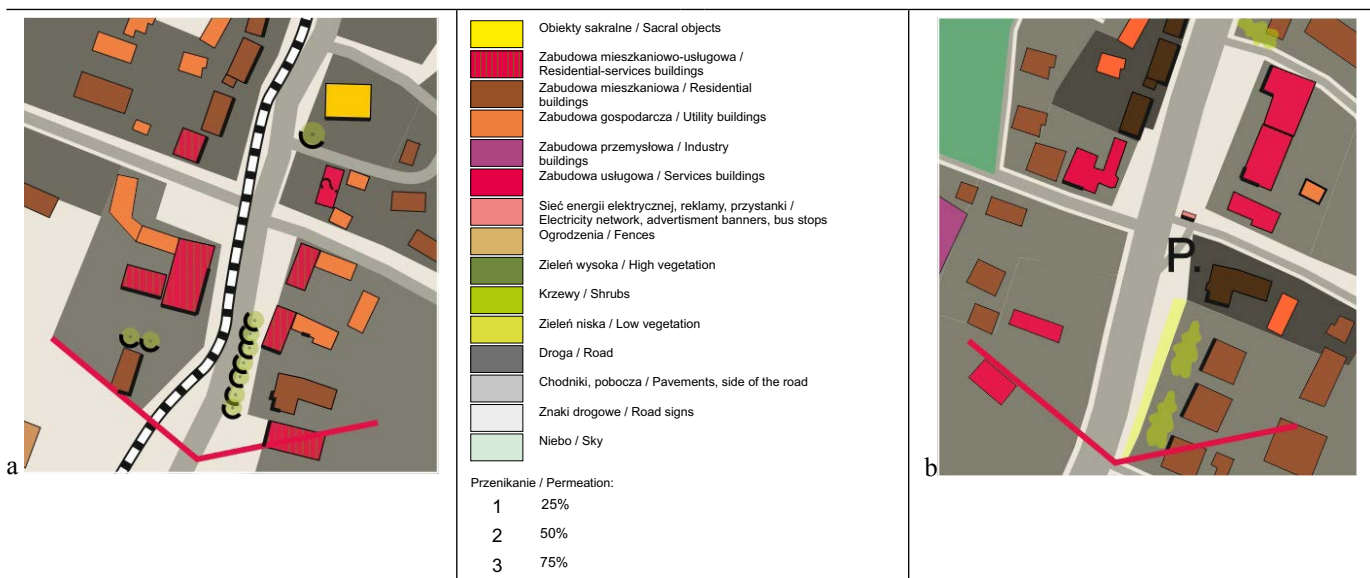


Fig. 18. Element share analysis in the interior of Psary – a map form a) beginning of 20th c. b) 2015

Ryc. 18. Analiza udziału elementów we wnętrzu wsi Psary – plan a) na początku XX w. b) w 2015 r.



Fig. 19. Percentage share of functions in the interior view of Psary a) beginning of 20th c. b) 2015

Ryc. 19. Procentowe zestawienie funkcji w widoku wnętrza wsi Psary a) pocz. XX w. b) 2015 r.

Psary, Sector Analysis of Landscape Interiors part 2 Psary, Sektorowa Analiza Wnętrz Krajobrazowych część 2

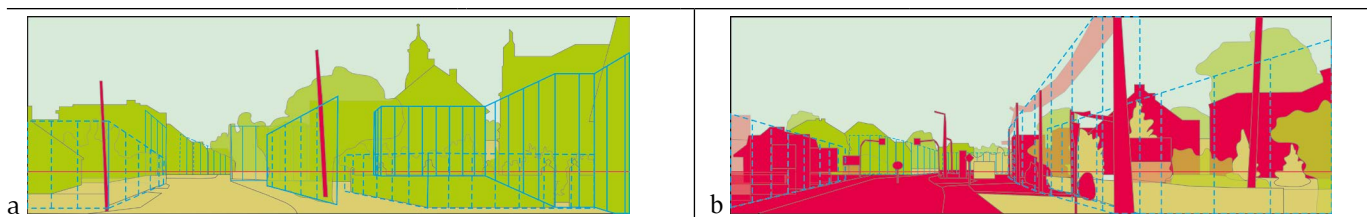


Fig. 20. The analysis of composition and adequacy of the interior elements with reference to the historical layout from the beginning of 20th c. a) beginning of the 20th c. b) 2015

Ryc. 20. Analiza kompozycyjna i adekwatności elementów wnętrza w nawiązaniu do historycznego układu z pocz. XX wieku wnętrza wsi Psary a) na pocz. XX w. b) w 2015 r.

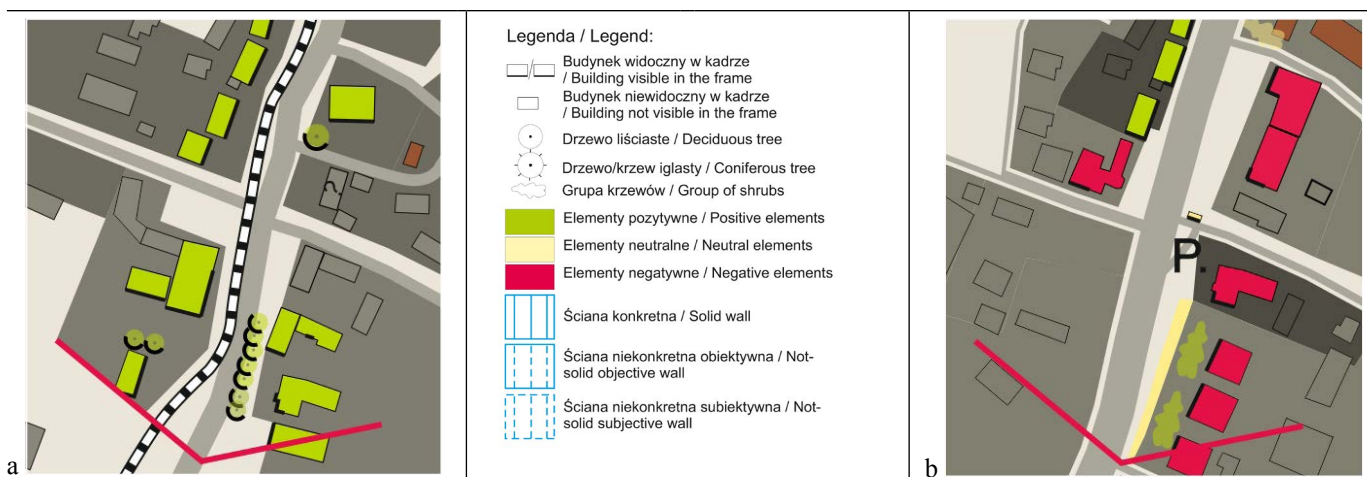


Fig. 21. Analysis of the Psary interior – a map form a) beginning of the 20th c. b) 2015

Ryc. 21. Analiza wnętrza wsi Psary – plan a) na pocz. XX w. b) w 2015 r.

Sample analyses of the village interiors of Szymanów and Psary

The interior of the village of Szymanów

The interior in the postcard from the early twentieth century shows a fragment of the village of Szymanów with the village road "Dorfstrasse" as well as village houses. One of the buildings in the background is the former school (Fig. 8). The modern view of the interior shows the changes that have taken place over the period of approximately 100 years (Fig. 9). The school building has been demolished, the old inn with a veranda (on the left) is now a residential building, partly preserved are the gable fronted buildings on the right hand side, but these have been modified. The fences have been changed with conifers introduced into the front gardens. The sidewalk on one side of the road and a row of lime trees have also survived. In order to compare the two interiors a sketch was made on the basis of the old postcards with an outline of the treetops as of during the leafy period making it possible to compare the pictures with the same state of greenery. The analysis of the percentage share of individual components in both views (Fig. 10, 11) showed a double increase over the period of

one hundred years in the volume of high greenery high from 15 to 33%, and the entire amount of greenery from 31 to 47%. The share of the road surface has decreased from 7 to 5%, and so has the share of the fences – from 9 to 5%, and built-up areas as well – from 28 to 20% (Fig. 12).

The next part of the analysis was aimed to compare the composition and adequacy of the interior elements in relation to the village historical layout from the beginning of the twentieth century (Fig. 13, 14). The detailed analysis of the composition of the interior is presented in a tabular summary (Tab. 1).

Based on the graphs illustrating the results of the landscape interior sector analysis (SAWK) it appears conspicuous that the biggest change relates to high greenery. In theory, this change should be positive. According to the authors, such a change has two sides, a positive and negative one. The positive one is about the growth in the row of lime trees along the road. In this case, the higher and more massive tree crowns certainly improve the character of the interior. The negative change, however, is the emergence of a wall of dense, green coniferous shrubs on the right side. It is a kind of greenery which is alien to the traditional landscape of the village, and what is more it obscures one of the characteristic features of this interior, namely the view of the rhythm creating gable fronted houses standing along the road. Attention also needs to be paid to the change

connected with the disappearance of the service buildings, which in the landscape interior of the twenty-first century do not exist. The school building from the early twentieth century no longer exists. Instead, there are now chaotically scattered farm buildings. The disappearance of the service buildings from the examined interior has also been caused by the changes in the function of the former inn building. Today it is used for residential purposes.

By changing the composition of the interior forming elements or altering their proportions the character of the whole village interior along with its distinguishing marks has also been subject to transformation. First of all, the interior walls underwent alterations. A wall consisting of a group of buildings and dense evergreens used to enclose the view on the right side of the picture. Currently, the group of gable fronted buildings along the road is almost invisible. A tree is missing in the lime tree row on the left and the road side is now lacking in medium height greenery, which opens the view on the left side of the road. This space, now managed and developed in a chaotic manner by no means contributes to the attractiveness of the interior. The characteristic features of the landscape interior presented here, which in the past created the identity of the place, are today scarce or completely illegible.

Kolejna część przeprowadzonej analizy ukierunkowana była na porównanie kompozycji i adekwatności elementów wnętrza w nawiązaniu do historycznego układu tej miejscowości z pocz. XX wieku (ryc. 13, 14). Dodatkowo analizę szczegółową kompozycji tego wnętrza przedstawiono w formie tabelarycznego zestawienia (tab. 1).

Na podstawie wykresów ilustrujących wyniki sektorowej analizy wnętrza krajobrazowych (SAWK) można zauważyć, że największa zmiana dotyczy zieleni wysokiej. W teorii zmiana ta powinna być pozytywna. W ocenie auterek zmiana ta ma dwie strony, pozytywną i negatywną. Pozytywna dotyczy przyrostu szpaleru lip wzdłuż drogi. W tym wypadku wyższe drzewa o masywniejszych koronach zdecydowanie poprawiają charakter wnętrza. Natomiast zmiana negatywna to pojawienie się ściany gęstej zieleni iglastej w prawej części kadru. Jest to zieleń obca dla tradycyjnego krajobrazu wsi, ponadto zasłania jeden z wyróżników tego wnętrza, a mianowicie widok na grupę budynków ustawionych szczytowo w stosunku do drogi tworzących rytm. Warto także odnotować zmianę dotyczącą budynków usługowych, które we wnętrzu krajobrazowym w XXI w. w ogóle nie występują. Budynek pełniący na początku XX w. funkcję szkoły dziś już nie istnieje. Zamiast niego w kadrze widoczne są chaotyczne zabudowania gospodarcze. Zniknięcie z krajobrazu badane- go wnętrza budynków usługowych

jest także spowodowane zmianą funkcji dawnej gospody. Obecnie jest to budynek mieszkalny.

Zmiana elementów kompozycji tworzących wnętrza lub też zmiana ich proporcji spowodowała przekształcenie charakteru wnętrza oraz jego wyróżników. Przede wszystkim zmianie uległy ściany wnętrza. Konkretna ściana złożona z budynku oraz gęstej zieleni zimozielonej zamknęła widok w prawej części kadru. Obecnie prawie niewidoczna jest grupa budynków ustawiona szczytowo w stosunku do drogi w tle. Brak jednego drzewa w szpalerze lip po lewej stronie drogi oraz zieleni o średniej wysokości otworzył natomiast widok na lewą część kadru. Przestrzeń ta, zagospodarowana w sposób chaotyczny, nie podnosi atrakcyjności wnętrza. W przypadku opisanego tutaj wnętrza krajobrazowego cechy charakterystyczne, które kreowały tożsamość tego miejsca na początku XX w., są dziś mało lub zupełnie nieczytelne.

Wnętrze 2 centrum wsi Psary

Kolejna analiza dotyczyła centrum wsi Psary, które widoczne jest na widokówce z początku XX w. i w tym samym ujęciu w roku 2015 (ryc. 15, 16). Podobnie jak w Szymanowie analizę wykonano dwuetapowo, po pierwsze w ujęciu ilościowym, a następnie kompozycyjnym widoku.

Analizowane wnętrza zarówno na pocz. XX w., jak i dziś stanowi centrum miejscowości, jednak zmie-

niły się tu współcześnie dominujące funkcje, a także charakter zabudowy. Analiza ilościowa udziału poszczególnych elementów w rozpatrywanym ujęciu widokowym pokazała, że obecnie jest ono bardziej otwarte, ponieważ wzrósł w nim udział sklepienia z 39 do 44%. Jest to spowodowane m.in. mniejszym o połowę udziałem procentowym zabudowy – z 31 na 15,5%. Większość budynków widocznych na widokówce z pocz. XX wieku nie istnieje, a nowe mają mniejszą kubaturę (ryc. 17, 18, 19).

Następnie wybrane wnętrza poddano analizie kompozycyjnej i zbadano adekwatność jego elementów wnętrza w nawiązaniu do historycznego układu z pocz. XX wieku (ryc. 20, 21, tab. 2).

Analizowane wnętrza krajobrazowe uległo znacznej przemianie w ciągu 100 ostatnich lat. Zmiany nastąpiły we wszystkich elementach budujących to wnętrza. Na początku XX w. najważniejszym elementem placu był kościół ewangelicki, którego wieża tworzyła dominantę. Zburzono go w latach 70. XX w., a na jego miejscu powstał początkowo typowy dla tego okresu jednokondygnacyjny pawilon z płaskim dachem. Od kilku lat jest on sukcesywnie rozbudowywany, tworząc coraz bardziej wyraziste skupisko usług we wsi. Obecnie jest to obiekt dwukondygnacyjny, znajdują się tu hotel z restauracją, sklep spożywczy, fryzjer i apteka, a przed nim duży parking (po prawej stronie ryc. 16). Nie istnieje dziś, zauważalny

Interior 2 the center of the village of Psary

The subsequent study was concerned with the center of the village Psary, which can be seen in the post-card from the early twentieth century and the same part of the village from 2015 (Fig. 15, 16). As in Szymanowie the analysis was performed in two stages, first in quantitative terms, then in compositional ones.

The interior under investigation both in the beginning of the twentieth century as well as today forms the village center, with today's change of the dominant functions of the site and the character of the built-up area though. The quantitative analysis of the share of individual components of the studied view shows that currently it is more open having increased its landscape vault share from 39 to 44%. This results from, among others, its built-up area share, which has decreased by half – from 31 to 15.5%. Most of the buildings visible in the old photograph no longer exist and the new ones have smaller volumes (Fig. 17, 18, 19).

Then the selected interior was subject to a compositional analysis and the adequacy of the interior elements was examined in relation to the historical layout of the village from the beginning of the 20th c. (Fig. 20, 21, Tab. 2).

The analyzed interior has been subject to significant transformations over the last 100 years. Changes have occurred in all of the interior

Table 2. The comparative analysis of the interior constituents and landscape composition in the village of Psary

Interior elements	Beginning of 20th century	2013
Horizontal surface	the road	the road
	wide sidewalk	narrow sidewalk
	narrow gauge railway track	lawn
Walls	specific walls: building elevations on the right: elevations of the buildings further in the picture on the left	specific walls: none
	vague objective wall : the row of trees along the road; elevations of the houses in the foreground on the right	vague objective walls: group of high shrubs closing the view in the further plan of the view; group of buildings and trees in the left section of the background of the picture
	vague subjective wall: residential building, greenery and fencing on the left of the picture	vague subjective wall: group of structures including a building with services, infrastructure elements (billboards) and fencing in the left part, electricity pillars together with electricity transmission line standing along the plots of land, group of objects including residential buildings, shrubs, trees and fences
Characteristic elements (distinguishing marks)	the church towers	single standing historical buildings
	multi-family and single-family buildings of interesting architecture	a tall tree behind the buildings on the right
	extensive communication tract	a street with partly preserved historical buildings closing the view in the background
	row of trees standing along the road	
	an ornamented fence	
The vault	clear street walls	
	the sky	the sky
Rythm creating elements		electricity transmission lines
		electricity pillars
The background	row of trees along the road	
	buildings in the background closing the view	part of historical buildings closing the view
	the church roof and wall	trees
		infrastructure elements

na widokówce sprzed 100 lat, szpaler drzew, prawdopodobnie lip. Wnętrze straciło dawny charakter z czytelnymi pierzejami wysokich, wielorodzinnych budynków mieszkalnych, tworzących konkretne ściany tego wnętrza. Obecnie zabudowa jest różnorodna, chaotyczna, przez co ściany zmieniły charakter na niekonkretne obiektywne i subiektywne. Nie kursuje kolejka wąskotorowa, zlikwidowano widoczne dawniej na ulicy torowisko. Częściowo zmieniły się ogrodzenia, natomiast zieleń w przedogródkach jest w zasadzie o podobnym charakterze.

Podsumowując, zniknęła większość elementów charakterystycznych budujących to wnętrze na początku XX wieku (tab. 2). Dziś jest ono zdecydowanie bardziej chaotyczne i trudne do zapamiętania.

Wnioski

Wykonane analizy z wykorzystaniem materiałów historycznych umożliwiły określenie przemian zachodzących w wybranych wsiach podmiejskich Wrocławia. Porównania prowadzone na mapach i równolegle analiza trzeciego wymiaru wybranych wnętrz na podstawie widokówek archiwalnych i współczesnych zdjęć uzupełniają się wzajemnie oraz pozwalają określić elementy charakterystyczne – wyróżniki wsi, dawniej i dziś. Badania wykazały, że czytelność tych elementów była zdecydowanie lepsza przed 100 laty,

Tabela 2. Analiza porównawcza elementów składowych i kompozycji wnętrza krajobrazowego we wsi Psary

Elementy składowe wnętrza	Początek XX wieku	2013 rok
Płaszczyzna pozioma	droga	droga
	szeroki chodnik	wąski chodnik
	tory kolejki wąskotorowej	trawnik
Ściany	ściany konkretne: elewacje budynków po prawej stronie; elewacje budynków w dalszej części kadru z lewej strony	ściany konkretne: brak
	ściana niekonkretna obiektywna: szpaler drzew wzdłuż drogi; elewacje budynków na pierwszym planie po lewej stronie kadru	ściana niekonkretna obiektywna: grupa wysokich krzewów zamykająca widok w dalszej części kadru; grupa budynków wraz z drzewami w lewej części kadru na trzecim planie
	ściana niekonkretna subiektywna: budynek mieszkalny, zieleń i ogrodzenie w lewej części kadru	ściana niekonkretna subiektywna: grupa obiektów zawierająca budynek pełniący funkcję usługową, elementy infrastruktury (reklamy) oraz ogrodzenie w lewej części kadru; słupy wraz z trakcją energii elektrycznej wzdłuż granicy działek; grupa obiektów zawierająca budynki mieszkalne, drzewa, krzewy i ogrodzenia
Elementy charakterystyczne (wyróżniki)	wieża kościoła	pojedyncze historyczne budynki
	budynki wielorodzinne i jednorodzinne (willowe) o ciekawej architekturze	wysokie drzewo za budynkami w prawej części kadru
	rozległy trakt pieszo-jezdny	układ ulicy z częściowo zachowanymi historycznymi budynkami zamykającymi widok na trzecim planie
	aleja drzew biegnąca wzdłuż ulicy	
	ogrodzenie z ozdobnymi elementami	
Sklepienie	czytelne pierzeje ulicy	
	niebo	niebo
Elementy tworzące rytm	linie napowietrzne energii elektrycznej	
	szpaler drzew wzdłuż drogi	słupy energii elektrycznej
Tło	budynki na trzecim planie zamykające widok	
	budynki na trzecim planie zamykające widok	część historycznych budynków na trzecim planie zamykających widok
	dach i ściana kościoła	drzewa
		elementy infrastruktury

constituents. In the beginning of the twentieth century the most important part of the central square was an evangelical church with its tower as the dominant structure there. It was knocked down in the 70s of the 20th century, and was then replaced by a single-storey pavilion with a flat roof. For the last several years it has been gradually extended concentrating more and more services in the village. It is now a two-storey building comprising a hotel and a restaurant and also a grocery store, a hairdresser and a pharmacy with a large parking area in front (Fig. 16). The row of trees, probably lime trees, visible in the old postcard, no longer exists now. The interior has now lost its former character with clear facades of tall, multi-family residential buildings that created the physical walls of this landscape interior. Today, the buildings are diverse, chaotic, which changed the character of the landscape walls into vague objective and subjective ones. The narrow-gauge railway is no longer operating, and the railway track seen in the old postcard was removed. The fences have partially changed, while the elements of greenery in the front gardens have substantially retained their character.

In short, most of the characteristic elements creating the interior in the early twentieth century are now missing (Table 2). Today it has become much more chaotic, which makes it difficult to be remembered by visitors.

Conclusions

The analyses that had been carried out using historical materials made it possible to determine the changes that have taken place in the selected suburban villages in the vicinity of Wrocław. The parallel comparisons and the ones conducted on maps, the analysis of the third dimension selected on the basis of old postcards and contemporary images complement each other and allow for the definition of characteristic elements – distinguishing features of the village, in the old times and now. The studies conducted have shown that the legibility of those elements was much clearer 100 years ago, which allowed for an almost unequivocal identification of these sites. The characteristic features of the contemporary interiors do not refer to the old heritage of the analyzed villages, sometimes there are none of them or they are chaotic or merely typical for many villages in Poland. In the village of Psary the distinguishing mark of the analyzed interior used to be tall buildings forming a dense row of facades (specific wall). Today those buildings have been converted into low, one or two-storey houses, which do not specify any clear walls in the landscape. Szymanowie, on the other hand, may boast a positive increase in the share of greenery in the analyzed interior, but its character again differs from the greenery type that is characteristic of a traditional Lower Silesian village.

Therefore, it is worthwhile when making planning decisions, e.g. as regards the creation of a local spatial management plan for a given area, to consult landscape analyses so as to avoid mistakes that become apparent during the implementation of individual resolutions.

Liliana Serafin

Irena Niedźwiecka-Filipiak

Institute of Landscape Architecture

Wrocław University of Environmental and
Life Sciences

co pozwalało prawie jednoznacznie zidentyfikować miejsca. Elementy charakterystyczne współczesnych wnętrz nie nawiązują do tradycyjnego dziedzictwa analizowanych wsi, czasem jest ich brak lub są chaotyczne bądź typowe dla wielu wsi w Polsce. W miejscowości Psary wyróżnikiem analizowanego wnętrza były wysokie budynki tworzące zwarte pierzeje (ściany konkretne) wnętrza. Dziś budynki te zamieniono na niskie, jedno- lub dwukondygnacyjne, które nie precyzują w badanym krajobrazie wyraźnych ścian. W Szymanowie pozytywny jest wzrost udziału zieleni w analizowanym wnętrzu, jednak jej charakter znów odbiega od zieleni typowej dla tradycyjnej wsi dolnośląskiej.

Podsumowując, warto przy podejmowaniu decyzji planistycznych, np. związanych z tworzeniem MPZP dla miejscowości, sięgać po analizy krajobrazowe, aby unikać błędów, które uwidaczniają się dopiero przy realizacji poszczególnych zapisów.

Liliana Serafin

Irena Niedźwiecka-Filipiak

Institut Architektury Krajobrazu
Uniwersytet Przyrodniczy we Wrocławiu

Literature – Literatura

1. Bogdanowski J., Łuczyńska-Bruzda M., Novák Z., 1979. Architektura krajobrazu. Wyd. PWN, Warszawa–Kraków.
2. Borcz Z., 1999. Krajobraz nizinnych wsi dolnośląskich. Wydawnictwo Akademii Rolniczej we Wrocławiu.
3. Borcz Z., 2003. Architektura wsi. Wydawnictwo Akademii Rolniczej we Wrocławiu.
4. Burszta J., 1958. Od osady słowiańskiej do wsi współczesnej. Narodowy Zakład im. Ossolińskich, Wrocław.
5. Dudzik P., 2015. Przemiany krajobrazu kulturowego obszarów wiejskich powiatu kłodzkiego na wybranych przykładach. Praca doktorska wykonana w Instytucie Geografii i Rozwoju Regionalnego na Wydziale Nauk o Ziemi i Kształtowania Środowiska Uniwersytetu Wrocławskiego.
6. Gładyszowa M., 1978. Górnośląskie budownictwo ludowe. Wydawnictwo PAN.
7. Kielczewska-Zaleska M., 1977. Geografia osadnictwa. PWN.
8. Knie J., 1845. Alphabetisch-statistisch-topographische Übersicht der Dörfer, flecken, Städte und anderen Orte der Königl. Preuss. Provinz Schlesien. Breslau/Wrocław.
9. Kuriata Z., Niedźwiecka-Filipiak I., 2012. Nowy krajobraz wsi dolnośląskiej. UMWD Wrocław.
10. Mizia S., 1997. Historia Śląska, popularny zarys dziejów. Wyd. Rzeka, Wrocław.
11. Niedźwiecka-Filipiak I., 2005. Propozycja metody SEKTOROWEJ ANALIZY wnętrza krajobrazowych jako integralna część opracowań dla Programu Odnowa Wsi. Architektura Krajobrazu, 3–4/2005, 11–17.
12. Niedźwiecka-Filipiak I., 2009. Wyróżniki krajobrazu i architektury wsi Polski południowo-zachodniej. Wyd. UP, Wrocław.
13. Niedźwiecka-Filipiak I., Zielińska L., 2013. Zieleń w krajobrazie wsi podmiejskich Wrocławia [w:] Planowanie krajobrazu, wybrane zagadnienia. Wyd. PAN, Uniwersytet Przyrodniczy w Lublinie, 61–72.
14. Patoczka P., 2000. „Ściany” i „bramy” w krajobrazie. Wyd. Politechnika Krakowska, Kraków.
15. Pogodziński Z., 1975. Planowanie przestrzenne terenów wiejskich. PWN, Warszawa.
16. Pysiewicz-Jędrusik R., Pustelnik A., Konopska B., 1998. Granice Śląska. Zmiany granic Śląska w czasie przestrzeni. Śląsk na dawnej mapie. Obraz Sudeków w dawnej kartografii. Wydawnictwo „Rzeka”, Wrocław.
17. Wilczyński R., współpraca Wiland M., Niedźwiecka-Filipiak I., Solisz I., 2014. Przestrzeń wiejska [w:] Przestrzeń życia Polaków. Wyd. Stowarzyszenie Architektów Polskich SARP.