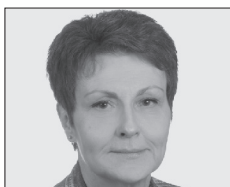


Przestrzeń Centrum Kształcenia Muzycznego jako obszar sprzyjający edukacji muzycznej oraz integracji społecznej



dr inż. arch.
MARIA BIELAK-ZASADZKA,
PROF. PŚ
 Wydział Architektury
 Politechnika Śląska
ORCID: 0000-0002-7532-9818



mgr inż. arch.
MICHALINA MUSIOŁ
 Politechnika Śląska
 Wydział Architektury
ORCID: 0000-0002-2401-7603

Prezentowany artykuł porusza kwestie kształtowania środowiska zbudowanego, jakim jest przestrzeń miejska wraz z obiektem Centrum Kształcenia Muzycznego.

Wprowadzenie i cel opracowania

Muzyka towarzyszy człowiekowi podczas wielu codziennych czynności, jest obecna prawie na każdym kroku. Odgrywa istotną rolę w społeczeństwie i niewątpliwie jest zjawiskiem społecznym, ponieważ, poprzez przekazywane przez nią treści, wspomaga kontakty międzyludzkie oraz umacnia więzi społeczne [1]. Muzyka jest również odzwierciedleniem środowiska społecznego, w którym jest tworzona lub odsłuchiwana, bo dzięki zawartym w niej emocjom i informacjom można dostrzec jego cechy szczególne, a nawet problemy, które w nim występują.

Głównym tematem opracowania jest kwestia właściwego kształtowania środowiska zbudowanego [2], rozumianego jako przestrzeń zurbanizowana o przejrzystym układzie

przestrzennym, wysokiej jakości oraz nowoczesnym standardzie użytkowania. Środowisko zbudowane będzie tu rozpatrywane jako obszar integracyjny, dogodny przy budowaniu więzi pomiędzy różnymi grupami społecznymi miasta.

Zagadnienie to zostało przedstawione na podstawie projektu koncepcyjnego Centrum Kształcenia Muzycznego zlokalizowanego w Skoczowie [3]. Kreowany obszar to miejsce sprzyjające edukacji muzycznej, zawierające sale edukacyjne, studia nagrań, sale koncertowe oraz przestrzenie wspólne (wewnętrzne i zewnętrzne), sprzyjające relaksowi oraz integracji różnych grup użytkowników.

Chcąc odpowiedzieć na pytanie: jak właściwie kształtować przestrzeń Centrum, aby funkcjonowała ona jako obszar sprzyjający edukacji muzycznej oraz integracji społecz-

nej – należy na podstawie przeprowadzonych badań i analiz przedprojektowych stworzyć zbiór wytycznych będących podstawą do prowadzenia dalszych działań i prac projektowych.

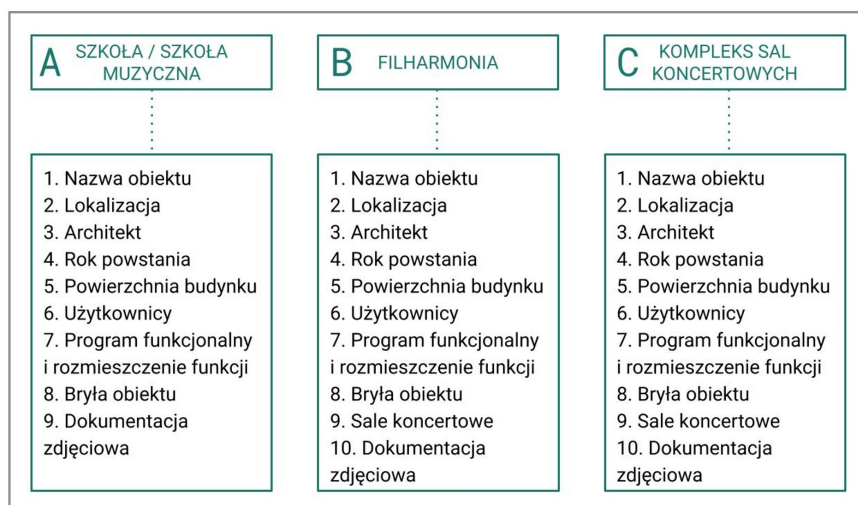
Badania przedprojektowe i ich wpływ na rozwiązania projektowe

W naszych rozważaniach bazą danych dla należytego ukształtowania środowiska, jakim jest przestrzeń Centrum Kształcenia Muzyki wraz z jego otoczeniem, były wytyczne projektowe wynikające z przeprowadzonych badań i analiz przedprojektowych. Stanowiły one podstawę przy tworzeniu programu funkcjonalno-powierzchniowego dla projektowanej przestrzeni miejskiej, który bezpośrednio odpowiada na potrzeby oraz oczekiwania jej przyszłych użytkowników, którymi są mieszkańcy [4].

Dla osiągnięcia założonego celu, czyli do zbudowania programu funkcjonalno-przestrzennego całego założenia, zostały przyjęte następujące metody i techniki badawcze.

Etap analityczno-badawczy

- **Badania literaturowe.** Analizy literaturowe poruszające problematykę zagadnienia. Projektowana przestrzeń zawiera funkcje występujące w kilku typach obiektów specjalizujących się w dziedzinie muzyki, dlatego w celu pogłębienia wiedzy na temat każdego z nich poddano analizie ich definicje oraz związane z nimi ogólne zagadnienia i tendencje projektowe.
- **Analiza obiektów o podobnej do projektowanej funkcji.** Badaniom zostały tu poddane grupy obiektów, w których odbywa



Rys. 1. Diagram przedstawiający podział badanych obiektów na kategorie [3]

się kształcenie muzyczne, obiekty posiadające sale koncertowe, przeznaczone do pokazów i występów muzycznych (filharmonia, kompleksy sal koncertowych). Analizowane obiekty podzielono na kategorie oraz każdej kategorii przypisano kryteria badawcze.

- Analizy literaturowe. Badanie planów zajęć i programów nauczania w wybranych ośrodkach kształcenia muzycznego przyczyniło się do stworzenia atrakcyjnej oferty edukacyjnej w dziedzinie muzyki oraz do odpowiedniego doboru liczby sal edukacyjnych, ich powierzchni, specyfikacji sal dla konkretnych instrumentów i odbywających się w nich zajęć.
- Analiza aktów, norm prawnych i rozporządzeń [5].
- Określenie grup użytkowników i ich potrzeb oraz oczekiwań względem środowiska architektonicznego. W celu uzyskania informacji dotyczących realnych potrzeb użytkowników co do projektowanej przestrzeni przeprowadzono rozmowy i wywiady jakościowe z użytkownikami obiektów o podobnej do rozwiązywanej funkcji. Rysunki 2., 3. przedstawiają schematy ukazujące grupy użytkowników Centrum oraz ich potrzeby względem przestrzeni i funkcji zawartych w projektowanym obiekcie.

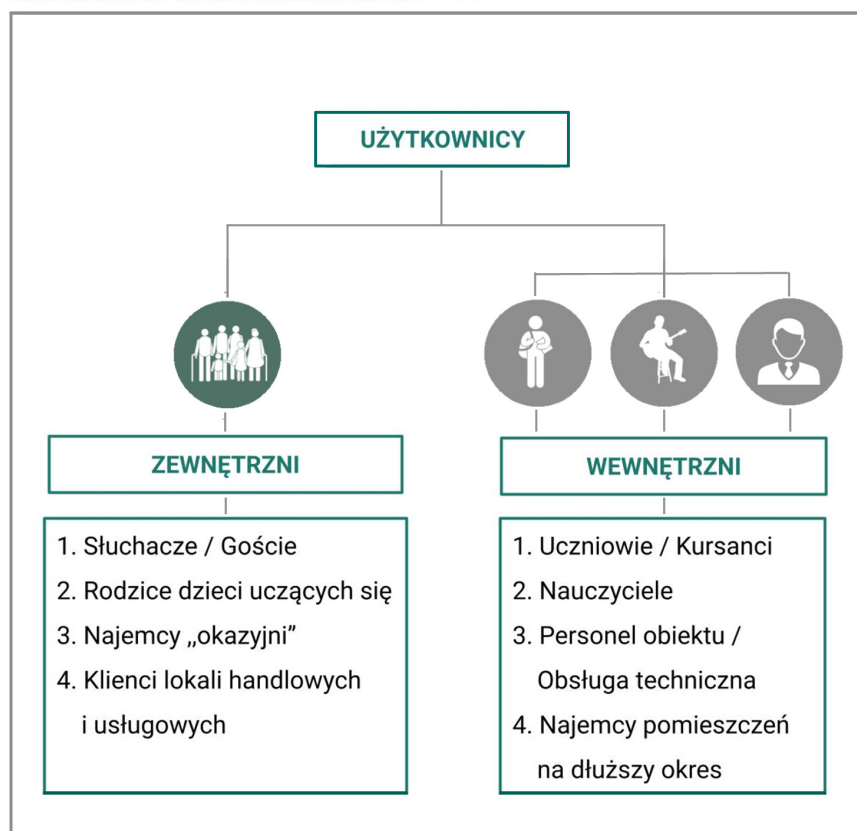
Na podstawie opisanych badań i analiz zostały sformułowane wytyczne projektowe, w dalszym procesie stworzono schemat funkcjonalny oraz zbudowano program funkcjonalno-przestrzenny założenia.

W oparciu o opracowany program funkcjonalno-przestrzenny założenia został wykonany *Projekt koncepcyjny obiektu Centrum Kształcenia Muzycznego zlokalizowanego w Skoczowie*, którego celem było stworzenie miejsca, w którym będzie możliwe uzyskanie profesjonalnej wiedzy i umiejętności w dziedzinie muzyki, a także odpowiednie przygotowanie do muzycznej kariery zawodowej. Poza podstawową, edukacyjną funkcją obiektu kompleks ma pełnić funkcję społeczną. Ma to być miejsce sprzyjające integracji zarówno użytkowników obiektu, jak i osób korzystających z pobliskich terenów zieleni [3].

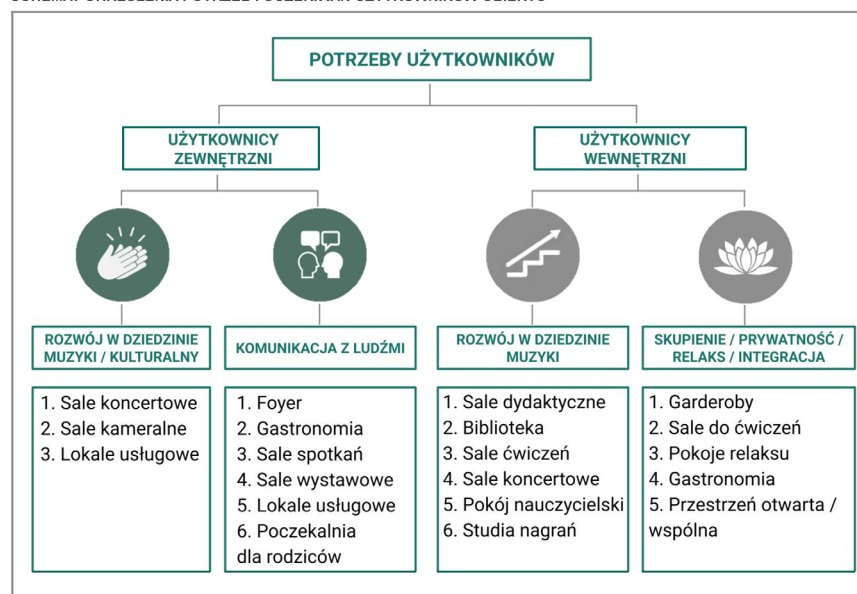
Projekt właściwy

Wykreowane środowisko zbudowane zostało z dwóch przenikających się przestrzeni miejskich: publicznej otwartej oraz zamkniętej. Przestrzeń publiczna otwarta zawierająca w sobie obszar wiślanego bulwaru, teren rekreacji i integracji społecznej mieszkańców, ma walory przyrodnicze oraz krajobrazowe. Natomiast przestrzeń publiczna zamknięta obejmuje wnetrza obiektu Centrum Kształcenia Muzycznego, stanowiące miejsce edukacji, przeznaczone na zdefiniowane aktywności różnych grup użytkowników. Podczas kreowania przestrzeni nadrzędnym

SCHEMAT OKREŚLENIA UŻYTKOWNIKÓW OBIEKTU



SCHEMAT OKREŚLENIA POTRZEB I OCZEKIWAŃ UŻYTKOWNIKÓW OBIEKTU



Rys. 2., 3. Schematy przedstawiające grupy użytkowników Centrum oraz ich potrzeby względem obiektu [3]

założeniem projektu było stworzenie przestrzeni urbanistycznej o współcześnie oczekiwanej wysokiej jakości użytkowania, zgodnie z wszelkimi przepisami prawnymi, normami i rozporządzeniami. Projektowane zagospodarowanie terenu wraz z kompleksem Centrum są ściśle powiązane z istniejącym środowiskiem naturalnym. Dzięki specjalnie dostosowanemu usytuowaniu i ukształtowanemu ścieżkom rekreacyjnym nadwiślański bulwar zyskał na atrakcyjności, oferując użytkownikom

kom tereny sprzyjające rekreacji, uprawianiu sportu oraz nawiązywaniu kontaktów międzyludzkich. Układ ścieżek tworzy również mniejsze strefy o różnorodnych funkcjach. Ponadto odpowiednio dobrany układ budynków, ich kształt i lokalizacja na działce otwiera się na tereny rekreacyjne, wprowadzając zieleni maksymalnie w głąb terenu oraz oddziela ją od zabudowanej, hałaśliwej części miasta.

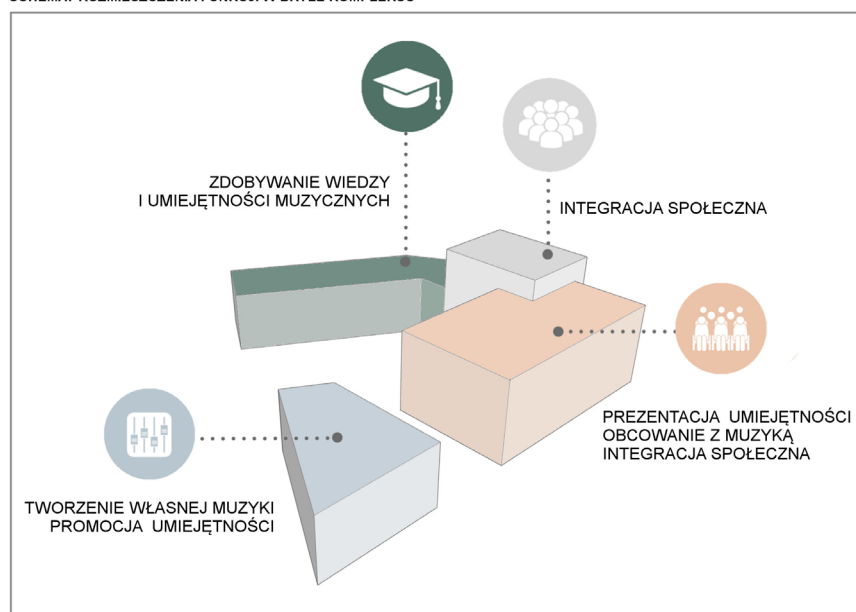
Na projektowanej przestrzeni publicznej otwartej, skupiającej życie mieszkańców



PROGRAM FUNKCJONALNY



SCHEMAT ROZMIESZCZENIA FUNKCJI W BRYLE KOMPLEKSU



Rys. 4., 5. Schematy ilustrujące program funkcjonalny obiektu oraz powiązania funkcjonalne stref [3]

miasta i okolicznych miejscowości, znalazły miejsce następujące strefy rekreacyjne i edukacyjne [3]:

- amfiteatr – obiekt na planie koła, mający eliptyczną scenę wraz z otaczającymi go wznoszącymi się siedzeniami dla widzów, umożliwiającą prezentowanie swoich umiejętności artystycznych zarówno użytkownikom kompleksu, jak i społeczności lokalnej;
- ężnia solankowa – obiekt leczniczy, zaprojektowany na planie okręgu, wokół którego, w wyniku parowania wody solankowej, tworzy się mikroklimat sprzyjający kondycji układu oddechowego licznie odwiedzanych lokalnych użytkowników przestrzeni; ężnia stanowi element amfiteatru i ma przekrycie w postaci dachu zielonego;

- ogród miododajny – kompozycja roślin jednorocznych, bylin wieloletnich oraz krzewów, która poza dostarczeniem pszczołom niezbędnego pokarmu białkowego i energetycznego wzbogaca wizualnie otaczające go środowisko naturalne;
- strefa relaksu – przestrzeń wypoczynkowa, z widokiem na Wisłę, wyposażona w leżaki rozmieszczone w miejscach dobrze nasłonecznionych oraz w cieniu drzew, sprzyjająca wypoczynkowi i integracji społecznej;
- kolekcja dendrologiczna – zbiór drzew liściastych wzbogacający walory wizualne przestrzeni otwartej i umożliwiający pogłębianie wiedzy na temat gatunków roślin występujących w kolekcji;
- ścieżki sensoryczne – specjalnie zbudowane tory, m.in. z kamienia i drewna, roz-

mieszczone w różnych częściach działki, stymulują u dzieci zmysł dotyku oraz wpływają na sprawność motoryczną, percepcję wzrokową i planowanie ruchu.

Przestrzeń publiczną zamkniętą oferuje użytkownikom możliwość bezpośredniego kontaktu z muzyką poprzez edukację muzyczną, wydarzenia artystyczne oraz umożliwia muzyczną pracę twórczą. Poprzez odpowiedni dobór stref w kompleksie i ich rozmieszczenie przestrzeń ta staje się miejscem społecznym, sprzyjającym integracji oraz nawiązywaniu kontaktów między jej użytkownikami.

Rozwiązania ekologiczne i energooszczędne

Założeniem projektu była integracja projektowanego kompleksu z atrakcyjnym środowiskiem naturalnym, dlatego, oprócz odpowiedniego zagospodarowania przestrzeni wokół obiektów, w budynkach przewidziano szereg rozwiązań ekologicznych i energooszczędnych. Do podstawowych rozwiązań należą: instalacja fotowoltaiczna, przetwarzająca energię promieniowania słonecznego na energię elektryczną w postaci prądu stałego, oraz dach z zielenią ekstensywną, zapobiegający nadmiernemu przegrzewaniu budynków latem i nadmiernemu wychładzaniu ich zimą. Obecność zielonych dachów na obiektach zwiększa również powierzchnię biologicznie czynną działki oraz umożliwia aranżację przestrzeni rekreacyjnej i sprzyjającej wzmocnieniu więzi społecznych [3]. Pozostałe rozwiązania ekologiczne oraz energooszczędne zostały przedstawione na rys. 10.

Elewacja budynku – rozwiązania materiałowe

Obiekty użyteczności publicznej, obiekty kultury, a w szczególności te towarzyszące atrakcyjnej przestrzeni publicznej powinny odznaczać się elewacją o wysokich walorach estetycznych, podkreślającą ich funkcję i rangę. J. Tymkiewicz podaje, że współcześnie ściana zewnętrzna budynku jest „interaktywną przegrodą, dzięki której jest możliwe wcielenie w życie idei energooszczędności czy ekologii” [6]. Ważne jest, aby rozwiązania elewacyjne zaspokajały również potrzeby użytkowników obiektów pod względem wewnętrznego komfortu użytkownika, tj. komfortu cieplnego oraz akustycznego i komfortu związanego z prawidłowym doświetleniem pomieszczeń światłem słonecznym, dlatego w kompleksie materiały elewacyjne oraz ich rozmieszczenie zostały zaprojektowane z uwzględnieniem stron świata i warunków środowiska naturalnego. W obiektach, w miejscach występowania ryzyka nadmiernego nasłonecznienia pomieszczeń, na elewacji zaproponowano montaż stalowej siatki perforowanej, ograniczającej dostęp promieni słonecznych do wnętrza, a konstrukcję fasady szklanej pół-

strukturalnej, tworzącej m.in. szklaną przestrzeń wejściową do budynku, wzbogaconą o matową przesłonę, nadającą równocześnie ciekawy wygląd zewnętrzny. Pozostałe fragmenty elewacji pokryto ekologicznymi płytami włóknisto-cementowymi, dopełniającymi całość kształt elewacji kompleksu [3].

Nie bez znaczenia dużą uwagę przywiązuje się do wyglądu zewnętrznego obiektów kultury, ponieważ poprzez zaprojektowanie elewacji o estetycznym wyglądzie i wykończeniu wysokiej jakości zwiększa się prestiż samego obiektu oraz miejsca, w którym się znajduje.

Przyjęte w projekcie nowoczesne rozwiązania dają gwarancję, że całe założenie będzie należycie funkcjonowało w istniejących warunkach środowiskowych oraz zaspokajało potrzeby i oczekiwania użytkowników względem obiektów oraz zagospodarowanego terenu znajdujących się wokół nich.

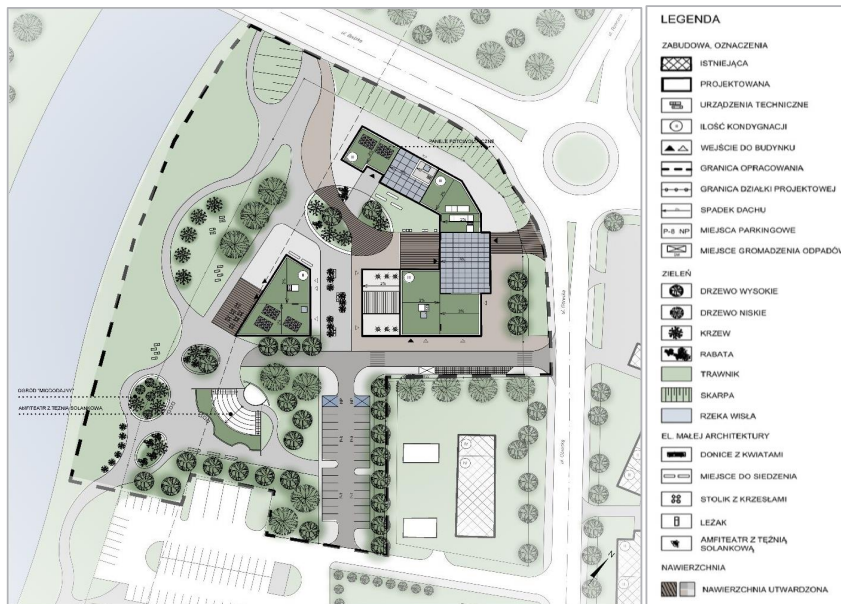
Podsumowanie i wnioski

Obiekty kultury stanowią ważny element w środowisku zbudowanym. Są to miejsca znane oraz odwiedzane zarówno przez lokalną społeczność, jak i osoby niezwiązane z miejscem. Nierzadko swoim wyglądem wyróżniają się na tle sąsiedniej zabudowy oraz pełnią funkcję punktu orientacyjnego. Ich obecność zapewnia kontakt z kulturą i rozwój kulturalny użytkowników. Ze względu na wysoką rangę, jaką mają te miejsca w środowisku zbudowanym, ważne jest, aby tworzona przestrzeń tego typu obiektów odznaczała się wysoką jakością pod względem kształtowania przestrzeni wewnętrznej i terenów wokół nich oraz sprzyjała nawiązywaniu relacji społecznych.

Projektowanie obiektu kultury z dziedziny muzyki powinno być poprzedzone odpowiednimi analizami i badaniami umożliwiającymi przede wszystkim prawidłowe określenie grup użytkowników oraz potrzeb i oczekiwań względem projektowanego kompleksu. Dzięki temu możliwe jest wykreowanie należytej przestrzeni społecznej przyjaznej każdemu użytkownikowi oraz mobilizującej do nawiązywania kontaktów międzyludzkich i umacniania więzi społecznych.

Ważnym aspektem jest również odpowiedni wybór lokalizacji. Obiekt kultury, jakim jest Centrum Kształcenia Muzycznego, jest ściśle powiązany z placówkami oświaty i innymi instytucjami znajdującymi się w obrębie miejscowości, dlatego powinien być usytuowany blisko tych obiektów, na terenie dobrze skomunikowanym.

Odpowiednia lokalizacja w tkance miejskiej ma także wpływ na relacje między użytkownikami obiektu oraz ich komfort psychiczny. Teren wokół obiektu ma zachęcać do jego odwiedzenia, spędzania wolnego czasu oraz odpoczynku. Poprzez odpowiednie ukształtowanie przestrzeni i aranżację oraz dobór elementów małej architektury jest możliwe stworzenie miejsca sprzyjającego integracji



Rys. 6. Zagospodarowanie terenu opracowania [3]



Rys. 7., 8. Widok na przestrzeń publiczną otwartą dla użytkowników [3]

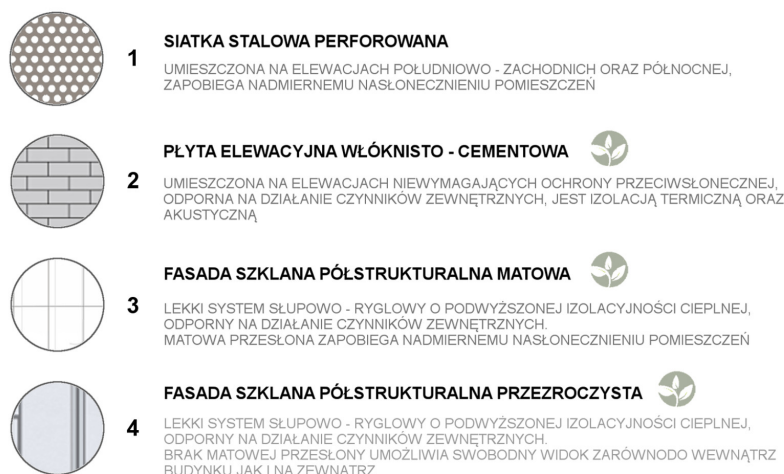
społecznej i umacnianiu więzi między użytkownikami obiektu oraz terenu znajdującego się wokół niego.



Rys. 9. Widok elewacji głównej, wejściowej prowadzącej do przestrzeni publicznej zamkniętej [3]



Rys. 10. Schemat rozwiązań ekologicznych i energooszczędnych [3]



Rys. 11. Schemat rozwiązań materiałowych zastosowanych na elewacji [3]

Bibliografia

[1] Jabłońska B., O społecznym charakterze muzyki. Szkic socjologiczny, [w:] Socjologia sztuki i muzyki. Wydawnictwo Uniwersytetu w Białymstoku, Białystok 2018.
[2] Niezabitowska E., Architektura a środowisko zbudowane, [w:] Środowisko zbudowane w służbie człowieka. Człowiek-potrzeby-środowisko. Jubileuszowe Sympozjum Naukowe, Katowice 2005.

[3] Musioł M., Projekt koncepcyjny obiektu Centrum Kształcenia Muzycznego zlokalizowany w Skoczowie [praca magisterska], promotor: dr inż. arch. Bielak-Zasadzka M. prof. PŚ, Politechnika Śląska, Gliwice 2022.
[4] Bielak-Zasadzka M., Metodologia pracy badawczej. Zastosowanie metod badawczych w pracach magisterskich. Wydawnictwo Politechniki Śląskiej, Gliwice 2015.
[5] Akty, normy prawne i rozporządzenia:

Rozporządzenie Ministra Infrastruktury z dnia 12 kwietnia 2002 r. w sprawie warunków technicznych, jakim powinny odpowiadać budynki i ich usytuowanie.
Ustawa z dnia 7 lipca 1994 r. – Prawo budowlane z późn. zm.
Rozporządzenie Ministra Spraw Wewnętrznych i Administracji z dnia 24 lipca 2009 r. w sprawie przeciwpożarowego zaopatrzenia w wodę oraz dróg pożarowych.
Rozporządzenie Ministra Edukacji Narodowej i Sportu z dnia 31 grudnia 2002 r. w sprawie bezpieczeństwa i higieny w publicznych i niepublicznych szkołach i placówkach.
Ustawa z dnia 25 października 1991 r. o organizowaniu i prowadzeniu działalności kulturalnej.
Uchwała Nr XXV / 288 / 2004 Rady Miejskiej Skoczowa z dnia 30 września 2004 r. w sprawie miejscowego planu zagospodarowania przestrzennego miasta Skoczowa – obręb 2 i 3.
[6] Tymkiewicz J.: Funkcje ścian zewnętrznych w aspektach badań jakościowych Wpływ rozwiązań architektonicznych elewacji na kształtowanie jakości budynku. Wydawnictwo Politechniki Śląskiej, Gliwice, 2012.

DOI: 10.5604/01.3001.0015.8548

PRAWIDŁOWY SPOSÓB CYTOWANIA

Bielak-Zasadzka Maria, Musioł Michalina, 2022, Przestrzeń Centrum Kształcenia Muzycznego jako obszar sprzyjający edukacji muzycznej oraz integracji społecznej, „Builder” 6 (299). DOI: 10.5604/01.3001.0015.8548

Streszczenie: Prezentowany artykuł porusza kwestie kształtowania środowiska zbudowanego, jakim jest przestrzeń miejska wraz z obiektem Centrum Kształcenia Muzycznego. Zasadniczym kryterium przy tworzeniu zakładanej przestrzeni było stworzenie środowiska całkowicie dostępnego, o wysokim standardzie użytkowania, optymalnych walorach funkcjonalnych, technicznych oraz estetycznych. Środowisko zbudowane będzie tu rozpatrywane jako dwie przenikające się przestrzenie: przestrzeń publiczna otwarta – obszar nabrzeża, teren rekreacji i integracji społecznej mieszkańców oraz przestrzeń publiczna zamknięta – wnętrza obiektu Centrum Kształcenia Muzycznego przeznaczono na zdefiniowane aktywności różnych grup użytkowników.

Słowa kluczowe: środowisko zbudowane, przestrzeń publiczna, standard użytkowania, integracja społeczna

Abstract: THE SPACE OF THE MUSIC EDUCATION CENTER AS AN AREA CONDUCTIVE TO MUSIC EDUCATION AND SOCIAL INTEGRATION. This article raises a question of shaping the built environment, which is an urban space with a facility of the Music Education Center. The main criterion for the creation of the assumed space was to create an environment that is fully accessible, has a high standard of use, and optimal functional, technical and aesthetic values.

The built environment will be considered here as two interpenetrating spaces: an open public space - the waterfront area, an area for recreation and social integration of residents, and a closed public space - the interiors of the Music Education Center facility intended for defined activities of various user groups.

Keywords: build environment, public space, standard of use, social integration