

INWENTARYZACJA DOMU WIEJSKIEGO WE WSI PLOSKI W GMINIE BIELSK PODLASKI

Agata Antoniuk¹, Elżbieta Dworakowska¹, Jarosław Szewczyk²

² studentki Politechniki Białostockiej, Wydziału Architektury, ul. O. Sosnowskiego 11, 15-893 Białystok

E-mail: antgata@gmail.com, edworakowska18@gmail.com

¹ Politechnika Białostocka, Wydział Architektury, ul. O. Sosnowskiego 11, 15-893 Białystok

E-mail: j.szewczyk@pb.edu.pl

INVENTORY DRAWINGS OF A COUNTRY HOUSE IN PLOSKI, BIELSK PODLASKI COMMUNE, N-E POLAND

Abstract

Inventory drawings of an old country house in Ploski, Bielsk Podlaski commune, N-E Poland, have been drawn in order to record and preserve the relevant cultural heritage information. The secondary objective of the article is to develop, test and refine new methods of visual presentation of architectural heritage. Eventually, we have presented two-dimensional projections (a plan and set of sections) enriched with all home equipment details, 'three-dimensional sections' and a 3d model. The drawings show also non-architectural information.

Streszczenie

W pracy zaprezentowano rysunki inwentaryzacyjne siedemdziesięcioletniego domu wiejskiego we wsi Ploski w gminie Bielsk Podlaski, wraz z jego wyposażeniem. Cel pracy jest dwojaki: utwalenie informacji architektoniczno-etnograficznych o budynku cennym pod względem kulturowym oraz zaproponowanie i zbadanie nowych, pełniejszych możliwości zapisu i prezentacji takich informacji. Opracowano rzut i przekroje z narysowanym wyposażeniem, przekroje trójwymiarowe i wirtualny model domu.

Keywords: architectural presentation; architectural drawing; vernacular architecture; country houses; Białystok region

Słowa kluczowe: techniki odwzorowania architektury; rysunek architektoniczny; architektura wernakularna; domy wiejskie; Białostoczczyzna

WPROWADZENIE

Józef Ignacy Kraszewski w reminiscencyjnym artykule *Biała na Podlasiu* [1842, s. 7-8] głosił, że „... gdyby każdy znajomych sobie okolic starał się poznać szczegółowo choćby nie bardzo odległą przeszłość, ale tę, której szczątki tkwią w niej jeszcze – i gdyby każdy spisywał dzieje takie, złożyłaby się wprędce zajmująca bardzo historia wewnętrznego życia kraju”. Cztery dekady później apel Kraszewskiego został przez Jana Karłowicza odniesiony do badań budownictwa ludowego: „Gdyby każdy w swojej okolicy postarał się o rysunek i plan oraz sporządził dokładny opis całej siedziby wieśniaczej, złożyłoby się z tego piękne pamiątkowe dzieło” [J. Karłowicz 1884, s. 410]. Od mniej wię-

cej tego czasu rysunkowa dokumentacja dziedzictwa architektonicznego i etnograficznego uznawana jest za metodę badawczą i jako taka podlega udoskonaleniom i rozwojowi, zwłaszcza że nie ustała potrzeba dokumentowania tegoż dziedzictwa.

Autorzy niniejszego artykułu prezentują własną konwencję graficzną dokumentowania drewnianego budownictwa ludowego na przykładzie opracowanej jesienią 2017 roku rysunkowej dokumentacji inwentaryzacyjnej domu nr 192 we wsi Ploski na Białostoczczyźnie w północno-wschodniej Polsce. Rezultatem pracy (osiągnięciem poznawczym) jest zarówno zbadanie tegoż domu, cennego pod względem kultu-

rowym, i utrwalenie pozyskanej wiedzy o nim, jak też opracowanie nowej konwencji rysunkowej zalecanej do stosowania w przyszłych pracach dokumentacyjnych.

1. METODY DOKUMENTACJI ARCHITEKTURY

Rysunek architektoniczny od setek lat podlegał rozwojowi w zakresie technik, konwencji formalnej i konwencji merytorycznej. Rozwój ten nabral dynamiki od czasów renesansu, zaś w XVIII wieku zaowocował szerokim spektrum konwencji rysunkowych, między innymi pięknymi, wysublimowanymi technicznie i bogatymi w treść szkicami Giovanniego Battisty Piranesiego (ryc. 1).

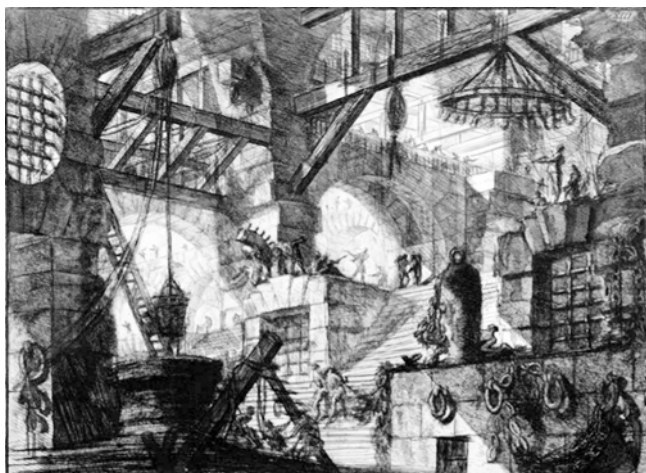
Jednak właściwie dopiero od schyłku XIX wieku obserwujemy usystematyzowaną i pogłębioną reflek-

sję nad treścią i formą rysunkowego zapisu informacji architektonicznej [W.B. Field, T.E. French 1922]. Ta refleksja skutkowała między innymi bądź to akceptacją, bądź kontestacją podstawowego dwupodziału technik rysunkowego przekazu wiedzy architektonicznej, to jest podziału na rysunek artystyczny i dokumentacyjny. Próby łączenia obu tych kategorii nie zawsze były udane, choć czasami w rękę zdolnego rysownika owocowały czytelnymi precyzyjnymi ujęciami, spełniającymi zarówno kryteria rysunku dokumentacyjnego, jak i artystycznego [op. cit., s. 26].

Od połowy XIX wieku wzrost zainteresowania budownictwem ludowym i potrzeby dokumentacyjne w zakresie ludoznawstwa (zresztą podobnie jak potrzeba dokumentowania zabytków) jeszcze bardziej wzmocniły popularność plenerowych szkiców rysunkowych o charakterze inwentaryzacyjnym, wynosząc je do rangi uznanej metody dokumentacyjno-badawczej. W szkicach tych często anektowano ujęcia i techniki przyjęte w rysunku technicznym, na przykład projekcje ortogonalne, w tym rzuty budynków (ryc. 2) [op. cit., s. 128]. Aspekty artystyczne zeszyły na drugi plan.

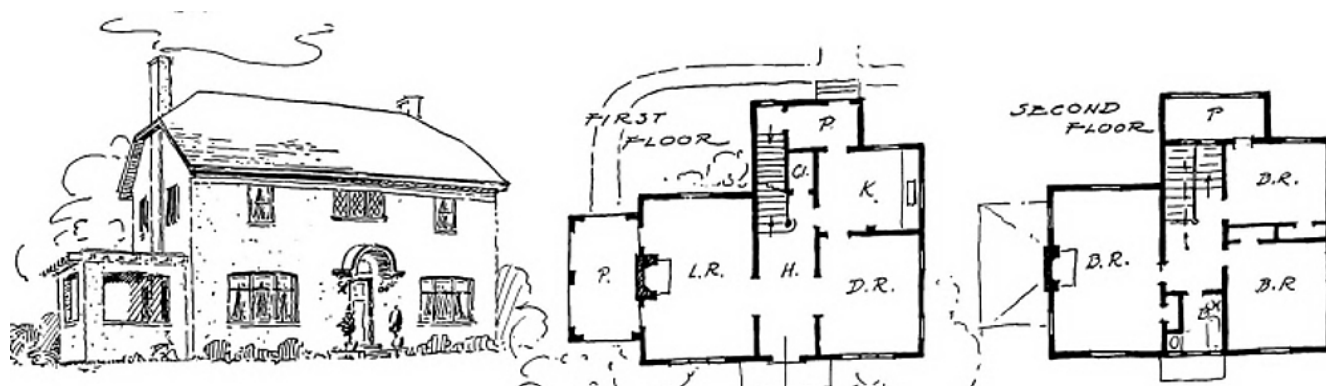
Sami zaś architekci z coraz większym upodobaniem stosowali i po dziś dzień stosują złożone ujęcia kombinowane (ryc. 3), także o charakterze kolażu lub skomponowane z ujęć wzajemnie się nakładających, wręcz przesycone informacją – które jednak bywają dość niechętnie przyjmowane w celach dokumentacyjnych przez przedstawicieli innych dyscyplin (ludoznawców, historyków sztuki).

Współcześnie metody i techniki graficznego odwzorowania architektury (w tym dokumentowania dziedzictwa architektonicznego w celach poznawczych i konserwatorskich) są już przedmiotem regularnych badań i opisu w opracowaniach zarówno przeglądowych, jak i naukowych [K.S. Smith 2008; R. Yee



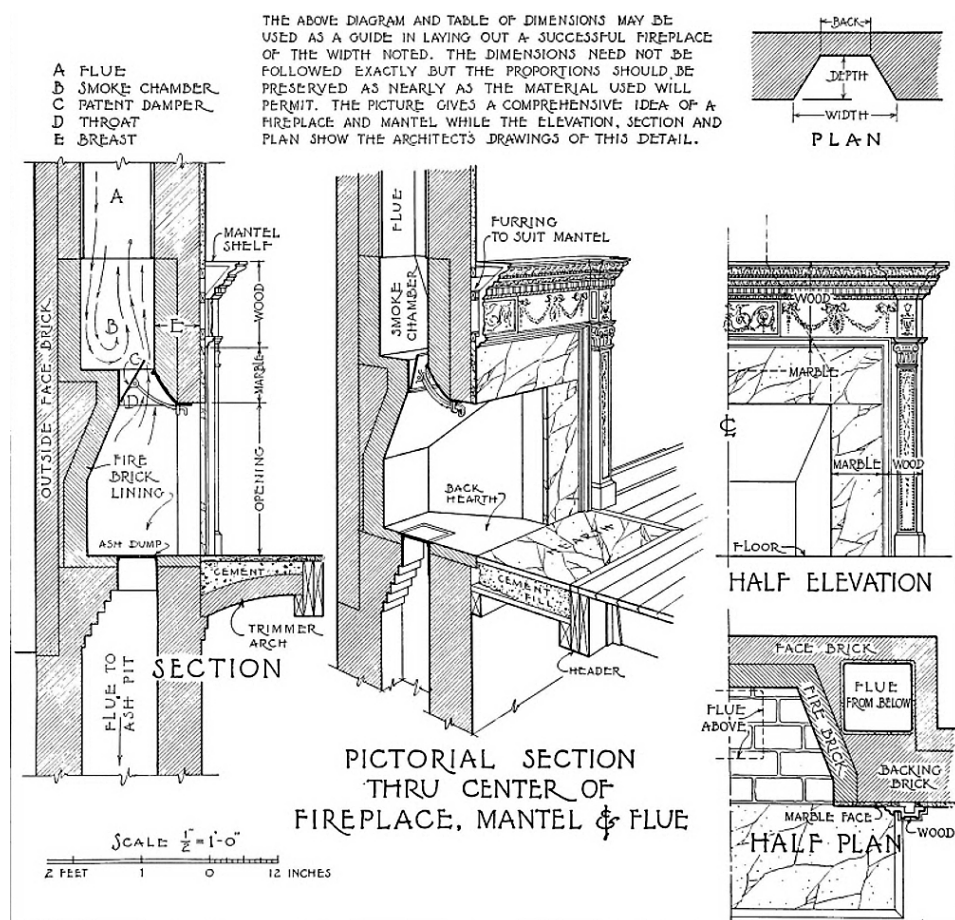
Ryc. 1. Szkice architektoniczne; źródło: Giovanni Battista Piranesi: *Invenzioni caprici di carceri* (ok. 1750), tablica XIII

Fig. 1. Architectural sketches by Giovanni Battista Piranesi: *Invenzioni caprici di carceri* (ca. 1750), Plate XIII



Ryc. 2. Szkice inwentaryzacyjne z początku XX wieku; źródło: [W.B. Field, T.E. French 1922, s. 128]

Fig. 2. Freehand inventory drawings; source: [W.B. Field, T.E. French 1922, s. 128]



Ryc. 3. Ujęcia rysunkowe kombinowane (rysunki poglądowe); źródło: [W.B. Field, T.E. French 1922, s. 102]
Fig. 3. Combined architectural drawings; source: [W.B. Field, T.E. French 1922, s. 128]

2013]. Uwzględniane są w nich też nowe technologie, także narzędzia cyfrowe [J. Szewczyk 2006]. Sposoby graficznego odwzorowania architektury są też badane z pozycji naukowego warsztatu architekta. Uważa się, że „...krokiem charakterystycznym dla większości badań architektonicznych jest zapis informacji bieżącej w postaci dokumentacji inwentaryzacyjnej, rysunków odręcznych badacza, zapisków na mapach i kserokopii dokumentacji budowlanej, (...) fotografii, obrazów (...), filmów (...) i innych artefaktów (detale)” [E.D. Niezabitowska 2014, s. 245].

Ponieważ niniejsza praca odnosi się do inwentaryzacji architektonicznej, w powyższych rozważaniach pominieliśmy sposoby dokumentacji projektu architektonicznego, co obejmuje na przykład rysunki koncepcyjne (z ewentualnym uwzględnieniem ich wewnętrznej różnorodności merytorycznej i techniczno-formalnej), dokumentację techniczną (w tym rysunki wykonawcze), dokumentację zapisaną cyfrowo w plikach programów CAD, w tym całościową informację o modelu (BIM, Building Information Modeling).

2. GRAFICZNA DOKUMENTACJA ARCHITEKTONICZNO-LUDOZNAWCZA

Sposoby graficznego zapisu informacji architektonicznej na potrzeby badań etnograficznych i pokrewnych (krajoznawstwa, historii kultury materialnej, a nawet historii sztuki) zostały w tych dyscyplinach po części przejęte z warsztatu rysowników i architektów, co nie dziwi, bo aż do połowy XX wieku badaniami etnograficznymi, ludoznawczymi, w tym dotyczącymi budownictwa ludowego, zajmowali się też niektórzy architekci (u nas na przykład Franciszek Piaścik i Ignacy Tłoczek), mający dobre przygotowanie rysunkowe.

Specyfiką badań budownictwa ludowego w ramach etnografii jest jednak to, że formę i konstrukcję budynku (na przykład domu wiejskiego) łatwiej poddać ocenie wtedy (i ta ocena może być wówczas głębsza), gdy uwzględni się inne powiązane z budynkiem wytwory kultury materialnej, w tym wyposażenie wnętrza i elementy wystroju, nawet czasowe.

Dlatego próbowano modyfikować ogólnie przyjęte konwencje rysunkowe tak, aby rysunki inwentary-

zacyjne obiektów budownictwa ludowego zawierały możliwie najwięcej treści (także tej niearchitektonicznej), co jednak rodziło problemy z czytelnością przekazu graficznego.

Proponowano więc różne rozwiązania. Niektóre opracowano na Wydziale Architektury Politechniki Białostockiej. Na przykład Franciszek Chodorowski [1996; 1999] zalecał zmodyfikowany system wymiarowania rysunków inwentaryzacyjnych, zachowujący kompletność wymiarów mimo ich przesunięcia poza obrys inwentaryzowanego obiektu. Magdalena Remiszewska i in. [2014] odstąpili od wymiarowania rysunku i ukazywania detalu konstrukcyjnego na rzecz traktowania rysunku konstrukcyjnego jako osnowy dla wykazu wyposażenia. Tę metodę przejęli inni [B. Drągowska i in. 2015], wskazując na merytoryczną nadrzędność danych etnograficznych w przypadku badań domów wiejskich wschodniej Białostocczyzny, toteż informacja o wystroju niekiedy wręcz dominowała w przekazie rysunkowym [Woszczenko i Szewczyk 2016; A. Krzywińska i in. 2016] (ryc. 4).

3. ZAŁOŻENIA

Powyższą ogólną ocenę różnych podejść do kwestii zapisu informacji inwentaryzacyjnej na potrzeby badań architektoniczno-etnograficznych i na potrzeby działań konserwatorskich potraktowano jako podstawę założeń definiujących optymalne cechy rysunkowej dokumentacji inwentaryzacyjnej. Są one następujące:

- kompletność (rysunek lub zestaw rysunków powinien zawierać możliwie najpełniejszą informację o konstrukcji, formie, ornamentyce architektonicznej, wystroju, wyposażeniu, fakturze i kolorystyce);
- graficzność (informacja graficzna powinna być wyborem przed tekstową, o ile jest to możliwe);
- łączność (różne kategorie informacji powinny być powiązane graficznie, ułatwiając wnioskowanie na podstawie porównań);
- spójność (zwłaszcza estetyczna).

Pierwsza z kategorii umożliwia trzy różne podejścia, które są poniekąd przeciwstawne, choć akceptowalne i poprawne:

- dążenie do merytorycznej kompletności przy najmniejszej liczbie rysunków (jak najwięcej szczegółów na danym rysunku ułatwia ogarnięcie całości i wnioskowanie poprzez porównania);
- dążenie do merytorycznej kompletności przy większej liczbie rysunków, gdzie poszczególne rysunki tematyczne mogą różnić się wyeksponowaniem określonych kategorii informacji (rysunek konstrukcji, wyposażenia, wystroju);
- dokumentacja złożona głównie z rysunków tematycznych (na przykład takich jak rysunek systemu piecowego, rysunek ornamentyki ścian, rysunek umeblowania, rysunek wyposażenia nietrwałego). Zwiększanie liczby rysunków zwiększa też redundancję treści (zwielokrotnia te same informacje), co choć jest niepożądane, bywa nieuniknione.



Ryc. 4. Rzut domu wiejskiego w Tofilowcach; rys. A. Woszczenko, źródło: [A. Woszczenko, J. Szewczyk 2016, s. 152]
Fig. 4. An old house plan by A. Woszczenko (Tofilowce village); source: [A. Woszczenko, J. Szewczyk 2016, p. 152]

4. CEL

W niniejszej pracy prezentujemy opracowaną przez nas konwencję rysunkową służącą dokumentowaniu tradycyjnych domów wiejskich Białostocczyzny wraz z ich wyposażeniem w wytwory kultury materialnej, przy założeniu minimalizowania rysunków tematycznych na rzecz odwzorowań kompleksowych.

Przedmiotem opracowania rysunkowego jest pochodzący z około 1944 roku dom o konstrukcji drewnianej zrębowej (z dobudówką późniejszą, murowaną) we wsi Ploski w gminie Bielsk Podlaski na Białostocczyźnie, opatrzony numerem 192. Należy obecnie do rodziny Antoniuków. Nie jest już zamieszkały, a jego wyposażenie odzwierciedla ludowe tendencje estetyczne z całego okresu drugiej połowy XX wieku – dom ten można bowiem uważać za swego rodzaju petryfikat różnych ludowych mód i wzorców, które zostały niejako zakumulowane w jego wnętrzu, zresztą jest on pod względem bogactwa wystroju bardzo interesujący. Zatem przyjęto za cel możliwie najpełniejsze odwzorowanie całokształtu wystroju, wyposażenia i meblowania.

5. WYNIKI

W pierwszym etapie opracowano cztery odrębne zestawy rysunków, mianowicie:

- pierwotne robocze szkice inwentaryzacyjne skojarzone z dokumentacją fotograficzną;
- dwuwymiarowe inwentaryzacyjne rysunki techniczne ortogonalne (rzut parteru, przekroje), utrzymane w konwencji czarno-białej, opatrzone wymiarami i zawierające informację o materiałach i konstrukcji;
- 13 dwuwymiarowych rysunków barwnych, uproszczonych pod względem dokładności konstrukcyjnej, za to zawierających i eksponujących informację o meblowaniu, wyposażeniu i wystroju;
- cyfrowy trójwymiarowy model budynku, zawierający także wymodelowane wnętrza z wystrojem.

Powyższe cztery kategorie rysunków przeanalizowano pod kątem możliwości opracowania na ich podstawie mniejszej liczby syntetycznych ujęć rysunkowych, konstytuujących finalną dokumentację zrozumiałą dla wszystkich kategorii potencjalnych odbiorców, zatem także dla niearchitektów. Ostatecznie zaproponowano następujący zestaw:

- rzut parteru: rysunek kompleksowy zawierający zarówno konstrukcyjno-materiałową warstwę informacyjną, jak też zapis danych o wystroju i wyposażeniu oraz informacje uzupełniające (ryc. 6), pozwalające na odniesienie doń innych



Ryc. 5. Sień domu wiejskiego w Ploskach; fot. autorki (A.A., E.D.)
Fig. 5. An entrance hall of an old house in Ploski; photo by the authors (A.A. and E.D.)

rysunków, zatem będący informacyjną osnową dokumentacji;

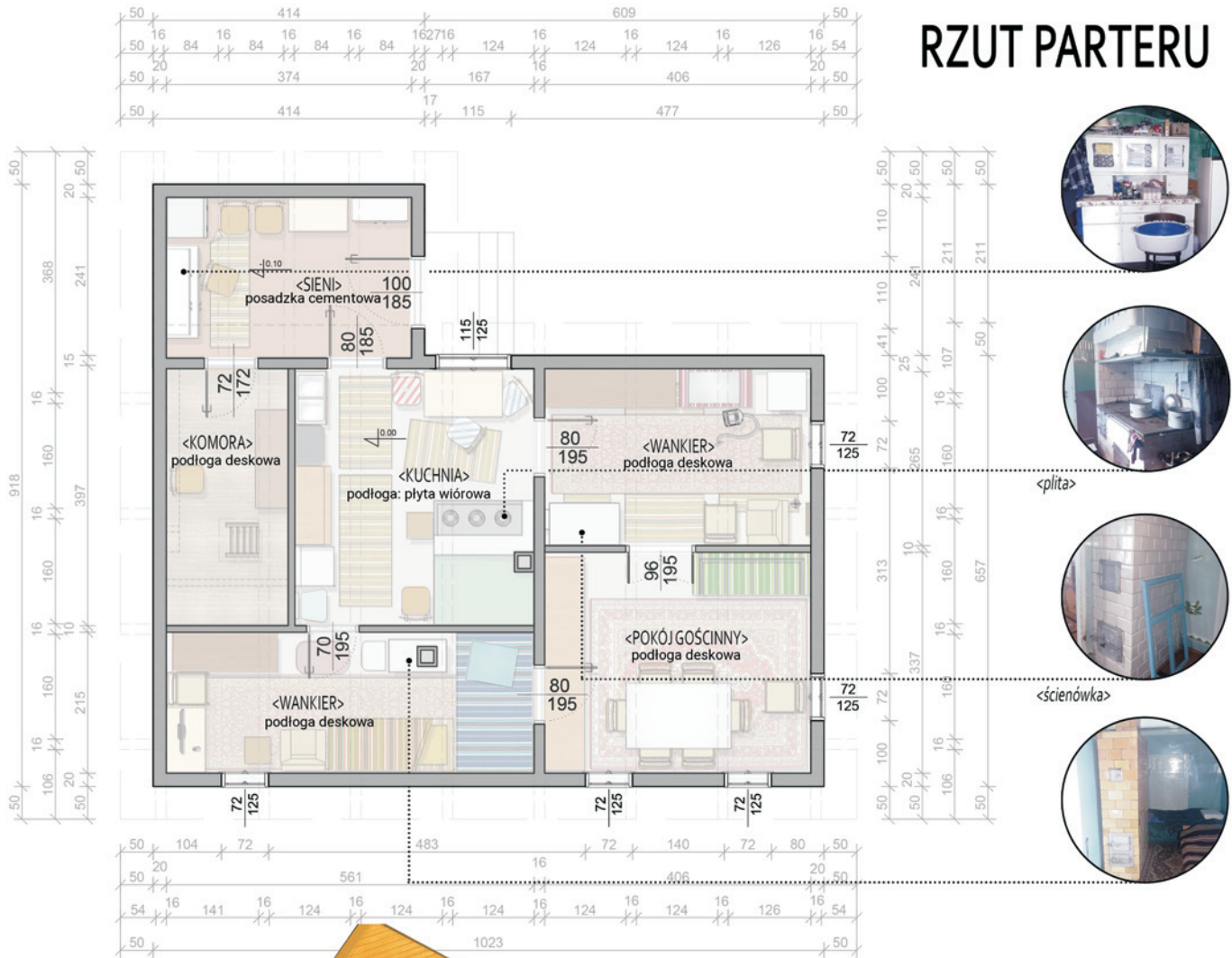
- cyfrowy model 3D z wymodelowanym wyposażeniem, będący podstawą trójwymiarowych poglądowych wizualizacji fotorealistycznych (ryc. 6 i 7);
- poglądowe przekroje 3D wyekstrahowane z ww. modelu, powiązane z ujęciami (fotografiami lub wizualizacjami) najbardziej charakterystycznych fragmentów wnętrza.

Opracowana dokumentacja uwzględniła, wyodrębniła i eksponuje graficznie najistotniejsze kulturowo elementy domowego wnętrza, takie jak:

- części składowe rozbudowanego systemu piecowo-kominowego (faktycznie trzy piece kaflowe połączone z jednym kominem; por. ryc. 6 i 8);
- pomieszczenia specyficzne dla lokalnej tradycji kształtowania przestrzeni (takie jak komora i „wankier”, czyli alkierz);
- strych będący składem nieużywanych mebli i relikwiotowych urządzeń (w tym takich jak stare kołowrotki, kufry, beczki, konwie, kosze plecione);
- artystyczne elementy wystroju, w tym olejne malatury naścienne wykonane od szablonów (wytwór mody zdobniczej z połowy XX wieku);
- relikty *pokucia* (domowego kąta obrzędowego). Elementy te współwystępują tu z nowszym wyposażeniem i meblowaniem z różnych okresów (ryc. 5).

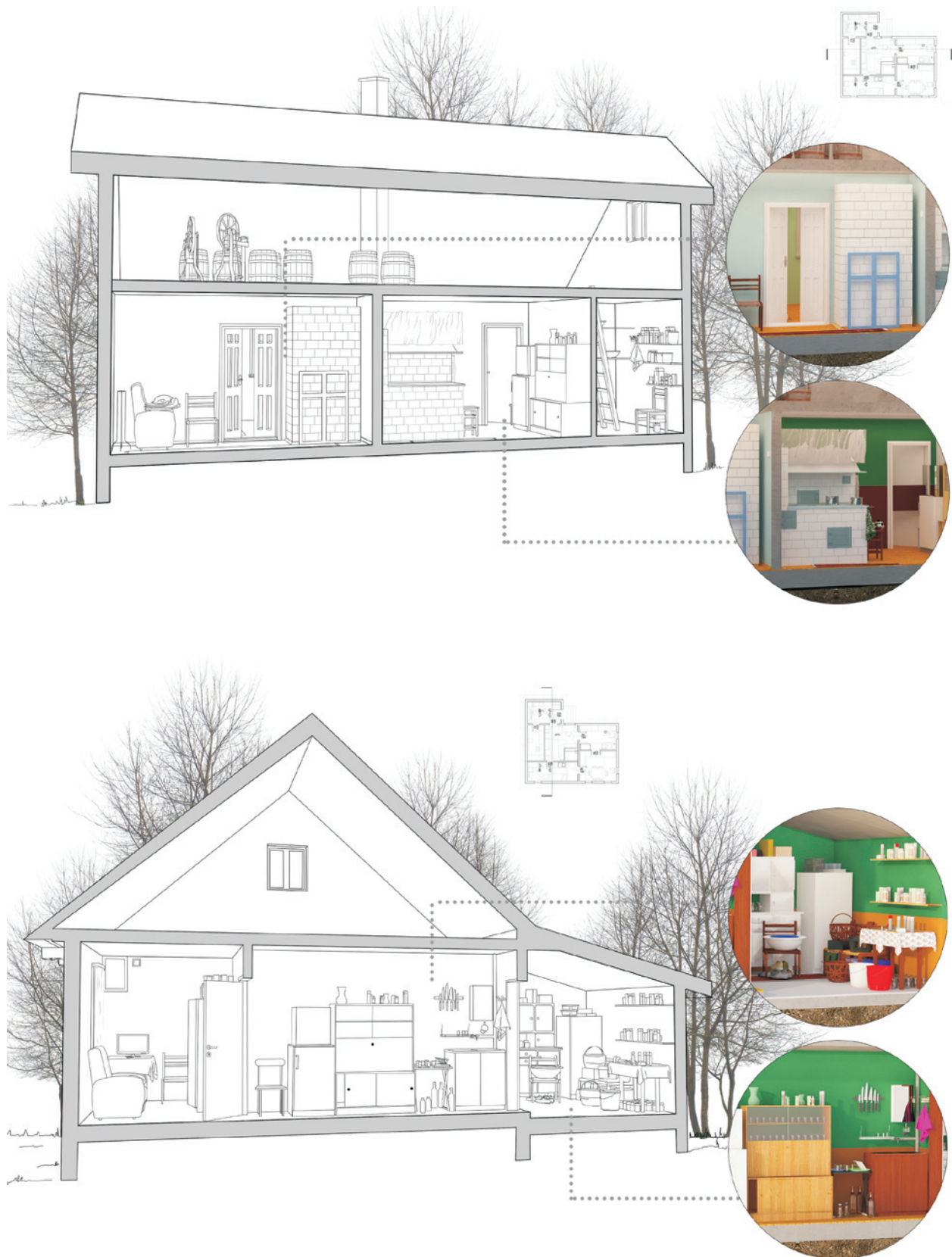
Synteza starszych i współczesnych elementów meblowania i wystroju jest zresztą cechą charakterystyczną wiejskich domów wschodniej Białostoc-

RZUT PARTERU



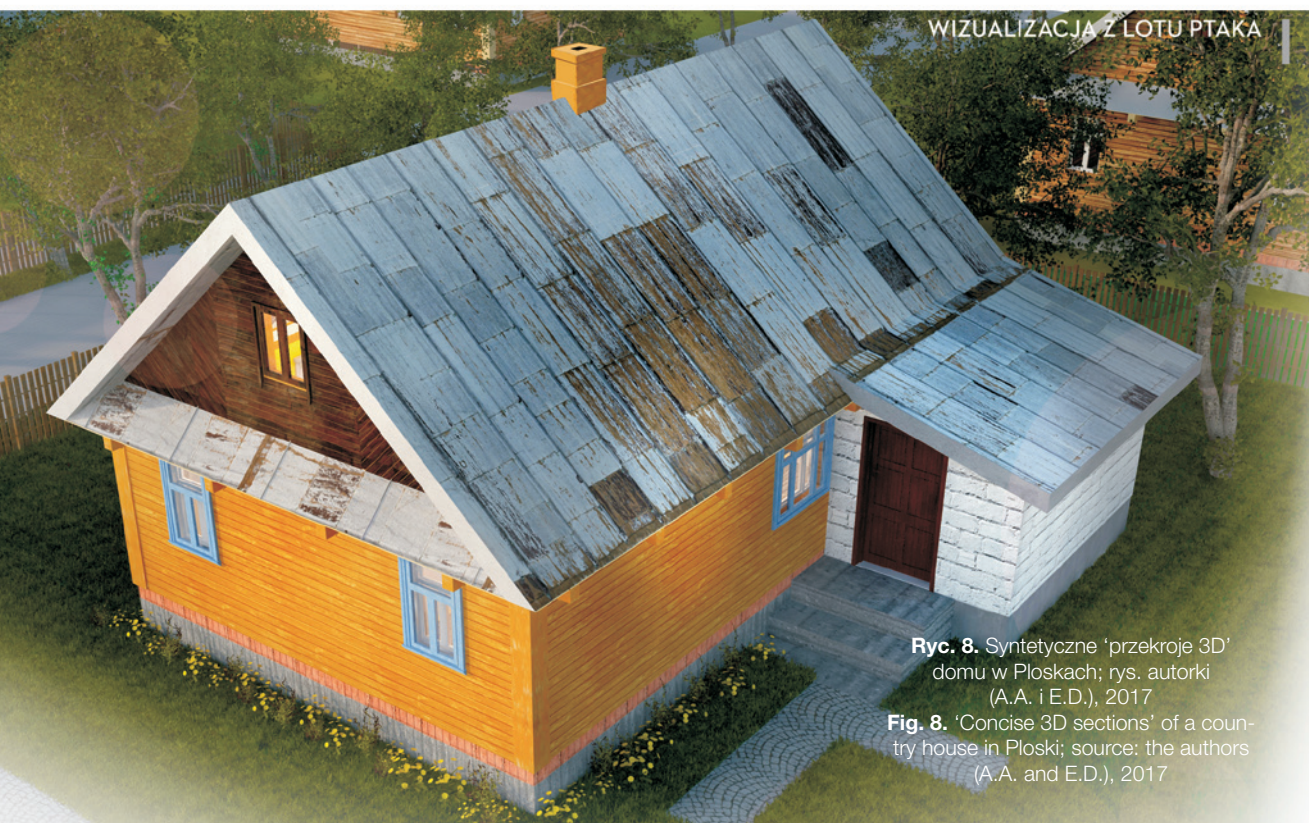
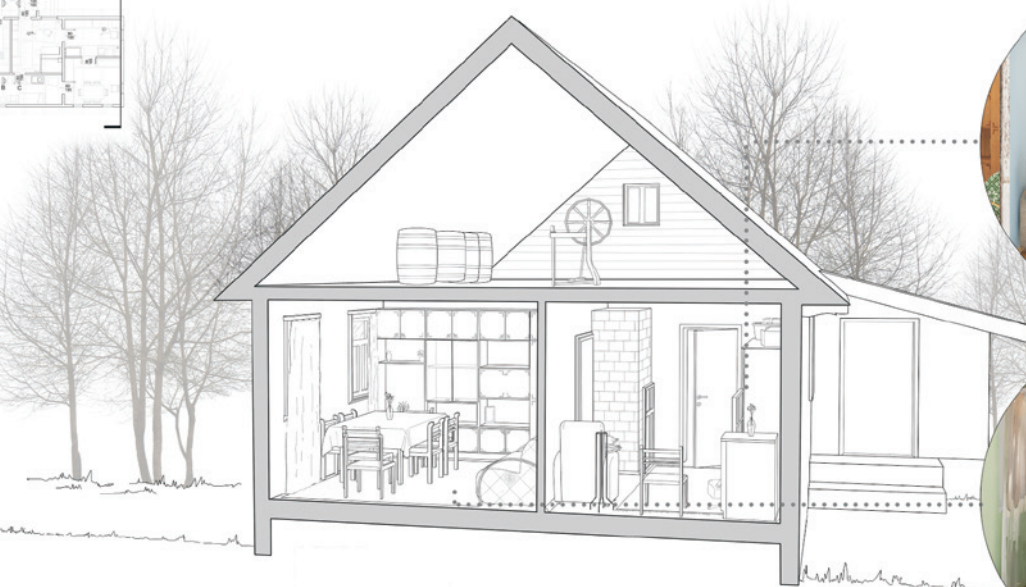
Ryc. 6. Syntetyczny rzut parteru domu w Płoskach oraz model 3D; rys. autorki (A.A. i E.D.), 2017

Fig. 6. A ground floor plan of a country house in Ploski, and the relevant 3D model; source: the authors (A.A. and E.D.), 2017



Ryc. 7. Syntetyczny 'przekrój 3D' domu w Ploskach oraz model 3D; rys. autorki (A.A. i E.D.), 2017

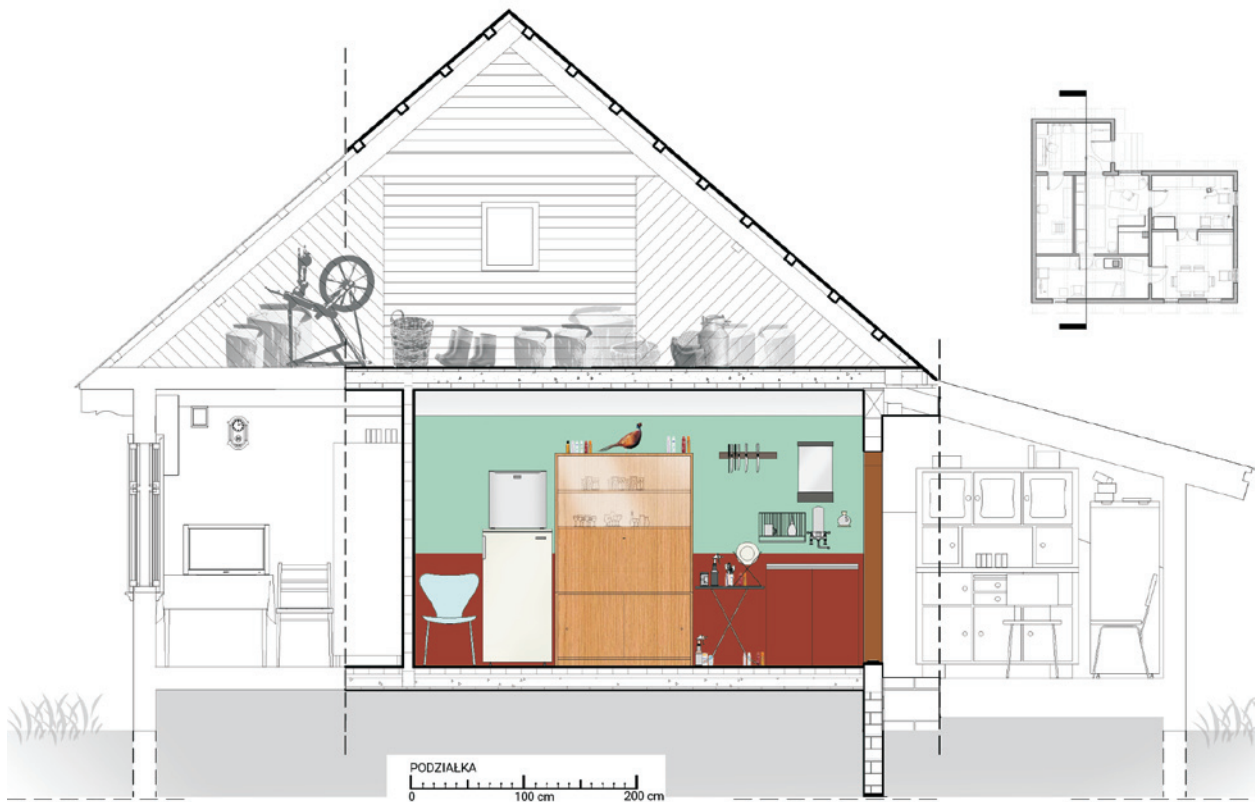
Fig. 7. A '3d section' of a country house in Pluski, and renderings based on a 3D model; source: the authors (A.A. and E.D.), 2017



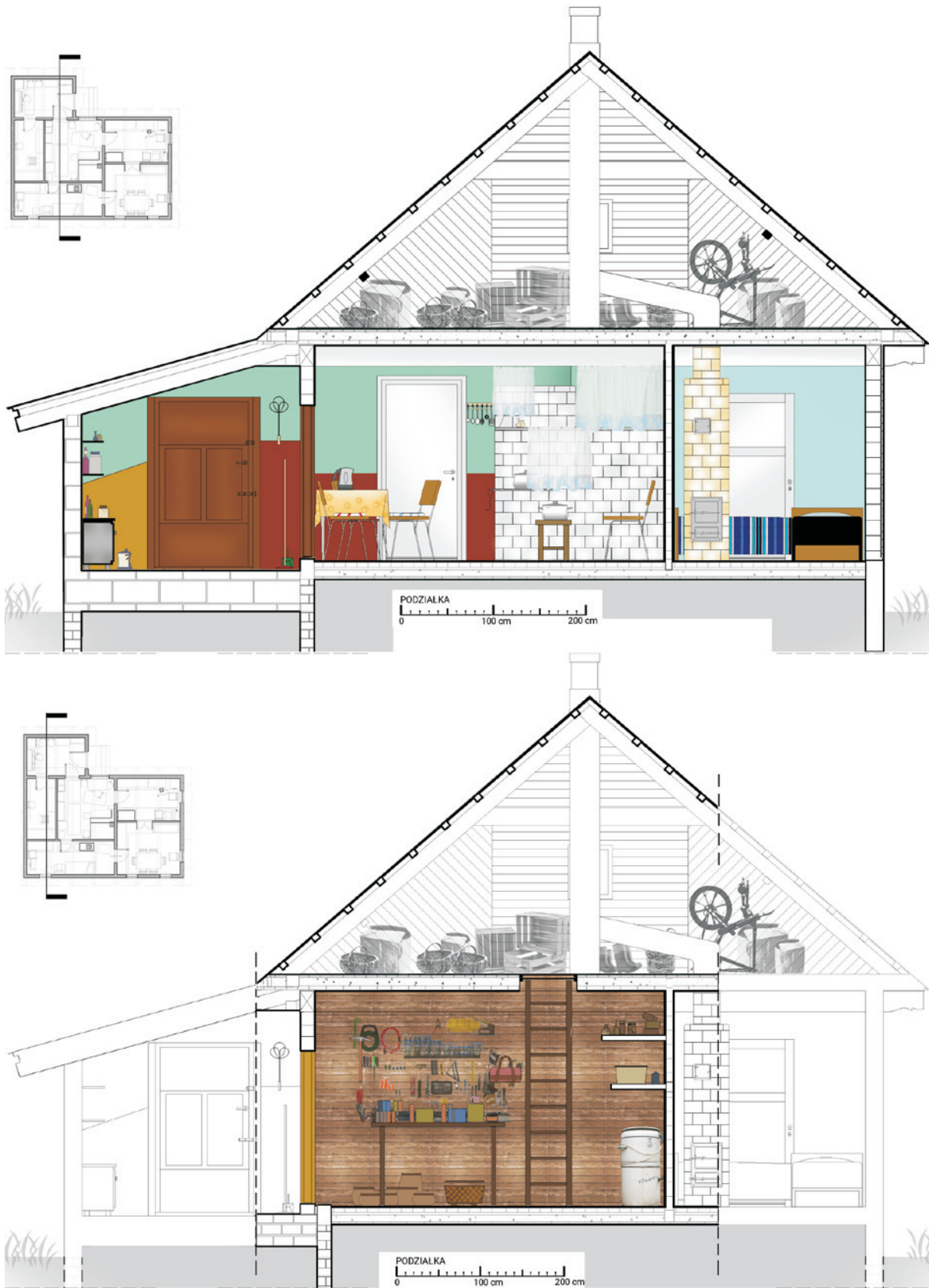
WIZUALIZACJA Z LOTU PTAKA

Ryc. 8. Syntetyczne 'przekroje 3D' domu w Płoskach; rys. autorki (A.A. i E.D.), 2017

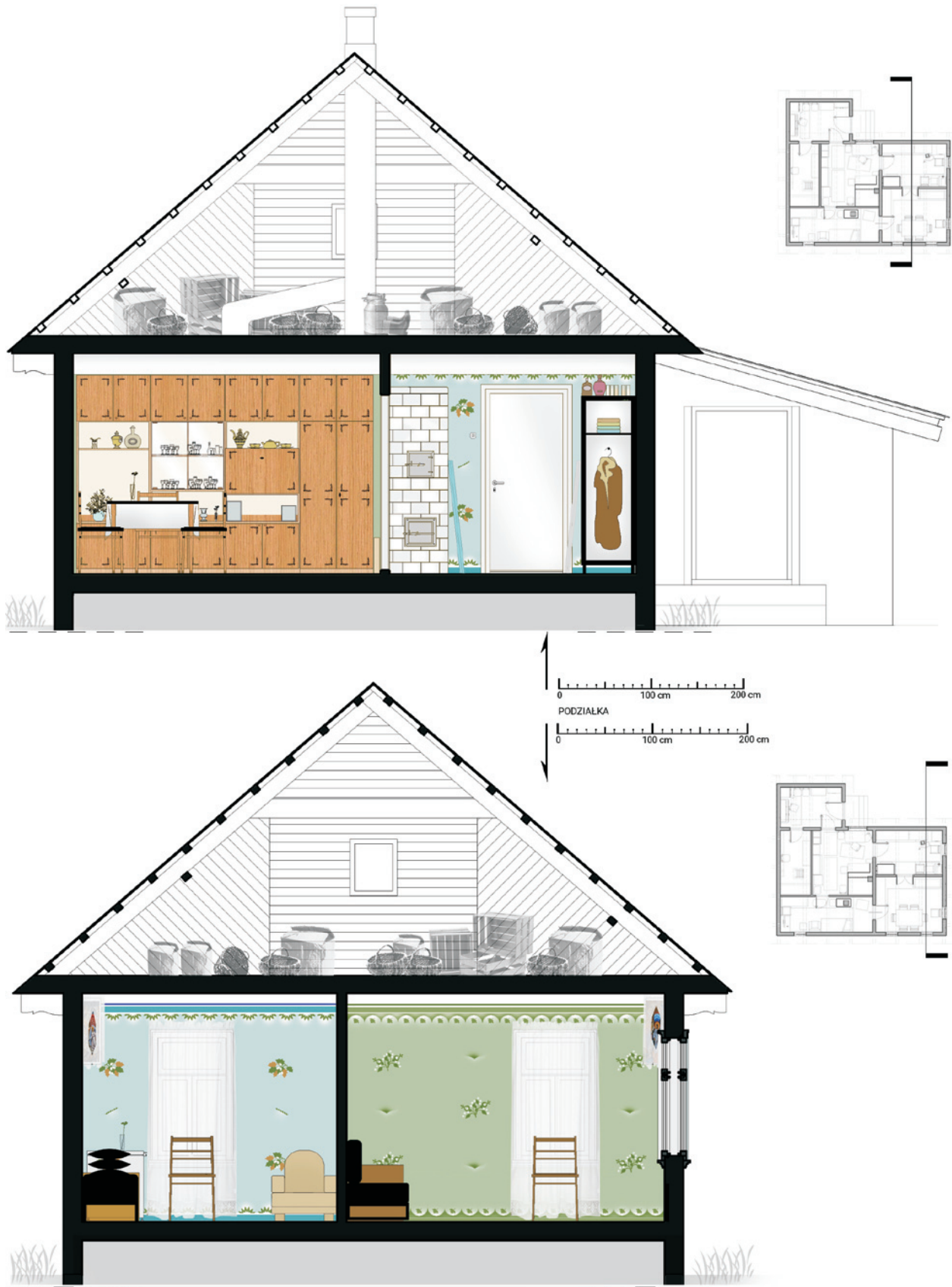
Fig. 8. 'Concise 3D sections' of a country house in Ploski; source: the authors (A.A. and E.D.), 2017



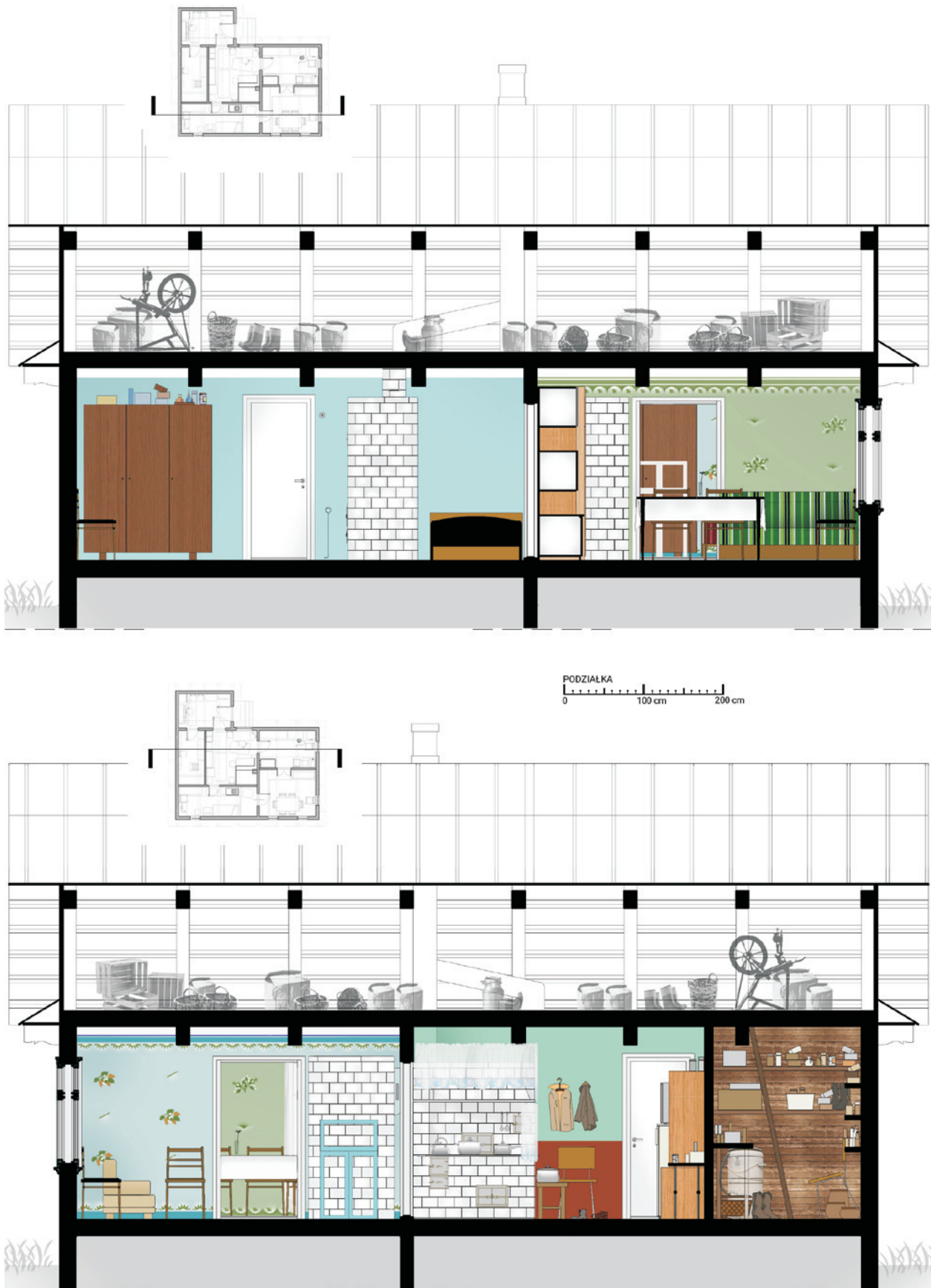
Ryc. 9. Przekroje domu w Ploskach; rys. autorki (A.A. i E.D.), 2017
Fig. 9. Sections of the country house in Ploski; source: the authors (A.A. and E.D.), 2017



Ryc. 10. Przekroje domu w Ploskach; rys. autorki (A.A. i E.D.), 2017
Fig. 10. Sections of the country house in Ploski; source: the authors (A.A. and E.D.), 2017



Ryc. 11. Uproszczone przekroje domu w Ploskach; rys. autorki (A.A. i E.D.), 2017
Fig. 11. Draft sections of the country house in Ploski; source: the authors (A.A. and E.D.), 2017



Ryc. 12. Uproszczone przekroje domu w Ploskach; rys. autorki (A.A. i E.D.), 2017
Fig. 12. Draft sections of the country house in Ploski; source: the authors (A.A. and E.D.), 2017



Ryc. 13 (a,b,c,d,e,f). Wnętrze domu w Ploskach (kolejno: „wankier”, kuchnia, drugi „wankier” i ujęcia strychu); fot. autorki (A.A. i E.D.), 2017
Fig. 13. The country house in Ploski; photo by the authors (A.A. and E.D.), 2017



a



b



c



d



e



f

Ryc. 14. Wnętrze domu w Ploskach (aranżacje pokucia w trzech pomieszczeniach oraz olejne malatury sufitów i ścian);
fot. autorki (A.A. i E.D.), 2017

Fig. 14. The country house in Ploski; photo by the authors (A.A. and E.D.), 2017

czynny, przy czym niekiedy owo współistnienie różnych stylistyk i rozwiązań owocuje bardzo interesującymi, bogatymi kompozycjami przestrzennymi – jak na przykład kształtowanie *pokucia* w sposób nawet bardziej wyrazisty i ozdobny niż w oryginalnej tradycji [por. Remiszewska i in., 2014].

PODSUMOWANIE I WNIOSKI

Syntetyczne trójwymiarowe ujęcia rysunkowe odniesione do rysunku rzutu i powiązane z ujęciami fragmentarycznymi (np. fotografiami) wydają się najodpowiedniejszą formą dokumentowania starych drewnianych domów wiejskich, gdy jej celem nie są działania inwestycyjne wymagające dokumentacji technicznej, lecz dokumentowanie kulturowo-etnograficznej wartości owych obiektów (na przykład na potrzeby gminnych ewidencji zabytków). W szczególności dotyczy to drewnianych domów wiejskich na Białostocczyźnie, których wnętrza są konglomeratami mniej lub bardziej reliktowych rozwiązań aranżacyjnych.

Istnieje potrzeba dokumentowania powyższym sposobem starych drewnianych domów wiejskich wschodniej Białostocczyzny. Ponieważ jednym z etapów tworzenia zalecanej tu dokumentacji może być opracowanie trójwymiarowego modelu domu zawierającego także zapis wyposażenia, zalecamy opracowywanie komputerowej (najlepiej internetowej) bazy takich modeli. Takie zamierzenie wydaje się realne w świetle faktu, że zaistniało już kilka opracowań podobnego typu, wykonanych przez zespoły studentów na Wydziale Architektury Politechniki Białostockiej (por. ujęte w poniższym spisie literatury publikacje zamieszczone na łamach „Architecturae et Artibus” i „Biuletynu Konserwatorskiego Województwa Podlaskiego”).

Zaś co do egzemplifikacji problemu badawczego, czyli domu we wsi Płoski, udokumentowano następujące jego cechy, stanowiące według autorów o jego wartości kulturowej:

- rozbudowanie systemów piecowo-kominowych;
- dookołopieczowe rozplanowanie charakterystyczne dla tak zwanych domów-„trojaków”, z obszerną kuchnią będącą (gdy dom był jeszcze użytkowany) głównym miejscem życia domowego;
- istnienie tradycyjnie obecnych w domach z połowy XX wieku pomieszczeń aneksowych, takich jak: wąska „komora”, wąskie sypialne alkierze („wankier”), poza tym wyraźnie wyodrębniona sień;
- strych z rozbudowanym wieloleżakowym kominem opartym na stropie i zbierającym dym z trzech pieców i opary z okapu kuchennego; strych służył jako magazyn licznych dawnych ak-

cesoriów (znaleziono tam kosze wiklinowe, kosze słomiane, dzieże, kołowrotki, kufty, w tym jeden kufer *mazerowany* z lat pięćdziesiątych XX wieku);

- relikty *pokucia*;
- bazująca na olejnych malaturach estetyka ścian i sufitów z fitomorficzną ornamentyką wykonaną od szablonów.

Powyższe cechy są relikdami dawnych (pochodzących z pierwszej połowy XX wieku, a w przypadku *pokucia* wcześniejszych) lokalnych tradycji kształtowania przestrzeni mieszkalnej, tu jednak mocno zmodyfikowanymi pod wpływem nowszych mód estetycznych, technologii i materiałów.

LITERATURA

1. **Aramowicz H. i in. (2017)**, *Inwentaryzacje dwóch starych wiejskich domów we wsi Baranki w gminie Juchnowiec*, „Biuletyn Konserwatorski Województwa Podlaskiego”, z. 23, 267-282.
2. **Bartnicka M. i in. (2017)**, *Wzorce kształtowania wnętrza domu wiejskiego na Sejneńszczyźnie*, „Architecturae et Artibus” vol. 9 (2017), nr 3, 5-23.
3. **Bednarska A. i in. (2017)**, *Inwentaryzacje wnętrz wiejskich domów we wsi Lesznia w gminie Suraż*, „Biuletyn Konserwatorski Województwa Podlaskiego” z. 23 (2017), 255-266.
4. **Biernacka A. i in. (2014)**, *Fenomen domu wiejskiego na Podlasiu (z badań we wsi Olendy w gminie Rudka w 2014 roku)*, „Architecturae et Artibus” nr 4 (22), vol. 6, 5-25.
5. **Chodorowski F. (1996)**, *Kompozycja i wymiarowanie w graficznym opracowaniu projektu architektury – od Vignoli do komputerowego wspomaganie*, w: A. Asanowicz i B. Sawicki (red.), *CAD Creativeness: Proceedings of the 4th International Conference on Computer in Architectural Design*, Politechnika Białostocka, Białystok, 41-52.
6. **Chodorowski F. (1999)**, *Inwentaryzacja architektoniczna od Villarda de Honnecourt do komputerowego wspomaganie*, „Zeszyty Naukowe Politechniki Białostockiej – Architektura”, z. 18, 79-103.
7. **Dragowska B. i in. (2015)**, *Nowe wyniki badań systemów piecowo-kominowych z drugiej połowy XX wieku w wiejskich domach gminy Michałowo*, „Architecturae et Artibus” nr 1 (23), vol. 7, 10-24.
8. **Field W.B., French T.E. (1922)**, *Architectural drawing*, McGraw-Hill Book CO. Inc., New York + London.
9. **Groat L., Wang D. (2013)**, *Architectural Research Methods*, 2nd ed., John Wiley & Sons, New Jersey.
10. **Karłowicz J. (1884)**, *Chała polska. Studium lingwistyczne archeologiczne*, „Pamiętnik Fizyograficzny” nr 4, 383-411.
11. **Kraszewski J.I. (1842)**, *Obrazy z życia i podróży*, t.1, nakład i druk Józefa Zawadzkiego, Wilno.

12. **Krzywińska A. i in. (2016)**, *Tradycyjne wiejskie domy w Haćkach na Białostocczyźnie – stan w 2015 roku, na wybranych przykładach*, „Architecturae et Artibus” nr 3 (29), vol. 8, 82-93.
13. **Marzec P. i in. (2016)**, *Tekstylika w domu wiejskim w gminie Michałowo*, Pracownia Filmu, Dźwięku i Fotografii w Michałowie, Michałowo.
14. **Misiągiewicz M. (2003)**, *O prezentacji idei architektonicznej*, wyd. 2, Wydawnictwo Politechniki Krakowskiej, Kraków.
15. **Niezabitowska E.D. (2014)**, *Metody i techniki badawcze w architekturze*, Wydawnictwo Politechniki Śląskiej, Gliwice.
16. **Perkowska J. i in. (2014)**, „Pokuć”, czyli tradycyjny kąpielowy obrzędowy we wnętrzu wiejskiego domu mieszkalnego na Białostocczyźnie – wyniki badań z lat 2012-2013, „Architecturae et Artibus” nr 2 (20), vol. 6, 50-64.
17. **Remiszewska M. i in. (2014)**, *Nowe wyniki badań wnętrz wiejskich domów mieszkalnych na Białostocczyźnie – na tle dwustuletnich badań miejscowej tradycji kształtowania przestrzeni mieszkalnej*, „Architecturae et Artibus” nr 4 (22), vol. 6, 62-87.
18. **Rogozińska M i in. (2016)**, *Z badań domów wiejskich w gminie Michałowo*, „Architecturae et Artibus” nr 1 (27), vol. 8, 76-91.
19. **Smith K.S. (2008)**, *Architectural Sketches. Dialogue and Design*, Elsevier / Architectural Press, Amsterdam • Boston • Heidelberg • London • New York • Oxford • Paris • San Diego • San Francisco • Singapore • Sydney • Tokyo.
20. **Szewczyk J. (2006)**, *Rola narzędzi komputerowych w waloryzacji i rewitalizacji architektury regionalnej, na przykładzie wybranych wsi województwa podlaskiego* (maszynopis rozprawy doktorskiej obronionej 10.10.2006 na Wydziale Architektury Politechniki Warszawskiej pod opieką promotorską prof. dra hab. inż. arch. Stefana Wrony).
21. **Woszczenko A., Szewczyk J. (2016)**, *Rysunkowe inwentaryzacje wnętrz wiejskich domów w gminach Hajnówka i Dubicze Cerkiewne – nowe wyniki poszukiwań terenowych*, „Biuletyn Konserwatorski Województwa Podlaskiego” z. 22, Wojewódzki Urząd Ochrony Zabytków w Białymstoku, Białystok, 143-154.
22. **Yee R. (2013)**, *Architectural Drawing: A Visual Compendium of Types and Methods*, 4th ed., John Wiley & Sons, New Jersey.

Badania zostały zrealizowane w ramach pracy statutowej Pracowni Urbanistyki i Planowania Przestrzennego WAPB (nr S/WA/1/17) i sfinansowane ze środków na naukę MNiSW.