

# MOGIŁY I CMENTARZE WOJENNE Z OKRESU I WOJNY ŚWIATOWEJ – – STUDIUM W KRAJOBRAZIE PODLASIA

Tatiana Misjuc

Politechnika Białostocka, Wydział Architektury, ul. O. Sosnowskiego 11, 15-893 Białystok  
E-mail: t.misjuc@pb.edu.pl

DOI: 10.2478/aea-2018-vol10-no4-08

## THE CEMETERIES AND GRAVES OF THE WORLD WAR I – A STUDY IN THE LANDSCAPE OF PODLASIE REGION

### Abstract

Following a heavy battle of the World War I numerous cemeteries of soldiers remained in the region of Bielsk Podlaski. Those places are historically important, they are present in the Podlasie region landscape for over 100 years but many of them remain forgotten. Only some of them are maintained by the local authorities, parishes or the neighbors. Emergency repairs undertaken by the local communities have not accounted for cultural and landscape context of the cemeteries. Search query of the graveyards, photo and drawing inventory of the space, forms of small architecture and greenery of 9 necropolies has served for a reflection on possibilities to visualize them considerately in the Podlasie landscape. Collected material has been presented to Bielsk Podlaski inhabitants at a meeting and publicized in the local media. The study contains full inventory of 4 cemeteries and photo presentations of the remaining ones.

### Streszczenie

Po ciężkich walkach I wojny światowej w okolicach Bielska Podlaskiego pozostało kilkadziesiąt cmentarzy poległych żołnierzy. To miejsca historycznie ważne, od ponad stu lat obecne w podlaskim krajobrazie, jednak wiele z nich uległo zapomnieniu. Tylko niektóre otoczone są opieką lokalnych władz, parafii czy sąsiadów. Dotychczasowe działania lokalnych społeczności i służb komunalnych miały charakter doraźny i nie uwzględniały ani kulturowego, ani krajobrazowego kontekstu cmentarzy i mogił. Kwerenda dokumentacji cmentarzy, fotograficzna i rysunkowa inwentaryzacja przestrzeni, form małej architektury i zieleni dziewięciu nekropolii posłużyła do refleksji nad możliwościami przemyślanego unaocznienia ich obecności w krajobrazie Podlasia. Zebrany materiał został zaprezentowany mieszkańcom Bielska Podlaskiego na zorganizowanym w tym celu spotkaniu oraz rozpowszechniony w lokalnych mediach. Studium obejmuje pełną dokumentację 4 cmentarzy oraz fotograficzną prezentację pozostałych.

Keywords: inventory of cemetery space; urban detail; grave cross; landscape; fence; exposition

Słowa kluczowe: inwentaryzacja przestrzeni cmentarzy; mała architektura; krzyż nagrobny; krajobraz; ogrodzenie; ekspozycja

## WPROWADZENIE

Niniejsze studium obejmuje dziewięć cmentarzy wojennych i mogił wybranych spośród około dwudziestu miejsc pochówku ofiar bitwy pod Bielskiem Podlaskim stoczonej w dniach 15-25 sierpnia 1915 roku pomiędzy niemiecką 12. Armią dowodzoną przez generała Maxa von Gallwitza a rosyjską 2. Armią, na której czele stał generał Władimir Smirnow. Siedmiodniowe walki były nie tylko największymi zmaganiem

militarnymi Wielkiej Wojny na Podlasiu, ale zarazem jednymi z najbardziej okrutnych i krwawych starć – na polach tej bitwy poległo, zaginęło lub zmarło w wyniku odniesionych ran od 10 do 12 tysięcy żołnierzy obu walczących stron [M. Tomkiel, M. Markowski 2016, s. 59]. Od ponad stu lat spoczywają oni na rozsianych po okolicy cmentarzach, przeważnie we wspólnych mogiłach – Niemcy, Rosjanie, Polacy, Białorusini, Ukraińcy,

Żydzi: żołnierze różnych narodowości wcieleni do armii obu walczących ze sobą mocarstw. Ślady wielkiej bitwy, miejsca pochówku poległych uległy zapomnieniu, zatarty się w zbiorowej pamięci lokalnych społeczności i dla większości mieszkańców Bielska Podlaskiego, jego okolic i całego Podlasia nie są znane. Dotychczasowy stan (nie)pamięci dotyczący tej problematyki analizuje Małgorzata Karczewska w opublikowanej niedawno książce: *Sto lat będą trwać bez opieki niczyjej... Cmentarze wojenne z czasów I wojny światowej w Białymstoku i powiecie białostockim*<sup>1</sup>.

Ujęte w studium nekropolie to cmentarze wojenne w Bielsku Podlaskim, Augustowie, Studziwodach, Gregorowcach, Hryniewiczach Dużych oraz w Orzechowiczach i mogiła w Topczykałach. Kryterium wyboru właśnie tych miejsc było ich położenie w różnych kontekstach urbanistycznych i krajobrazowych.

Celem badań było zebranie materiału do przygotowania projektu oczyszczenia, zabezpieczenia i uoocznienia nekropolii w krajobrazie Podlasia oraz upowszechnienie wiedzy o miejscach, które trwale wpisały się w krajobraz Podlasia, ale uległy zapomnieniu. Myślą przewodnią tych działań było stwierdzenie, iż „po 100 latach od tamtych dramatycznych zdarzeń miarą naszego człowieczeństwa jest to, w jaki sposób upamiętniamy ofiary wojny, zarówno te wojskowe, jak i cywilne, oraz miejsca z nimi związane” [M. Tomkiel, M. Markowski 2016, s. 62].

## 1. ANALIZA OGÓLNA

Cmentarze żołnierzy z okresu II wojny światowej, choć liczą sobie już ponad siedemdziesiąt lat, są zwykle starannie pielęgnowanymi miejscami pamięci narodowej i stanowią rozbudowane założenia przestrzenne opatrzone formą memoriałową. Tego samego nie da się powiedzieć o obecnych w krajobrazie Podlasia cmentarzach z okresu I wojny światowej. Są to zazwyczaj miejsca skromne i z różnych względów znacząco odmienne od pochodzących z tego samego okresu okazałych cmentarzy w Beskidzie Niskim, które w 2014 r. doczekały się albumowego opracowania [A. Piecuch 2014]. Jednym z powodów tej odmienności może być fakt, że te na Podlasiu urządzone były bezpośrednio na polach walki, w pośpiechu, jeszcze w trakcie ciężkich działań wojennych. Miały być „tymczasowe”, ale okazały się „trwale”.

Wszystkie, zarówno te znane, jak i nieznanne, mogiły i cmentarze okolic Bielska Podlaskiego i Pod-

lasia wpisały się na swój sposób w okoliczny pejzaż i pozostają bardziej lub mniej widoczne albo nawet zanikły. Choć wszystkie powstały w tym samym czasie, w stosunkowo niewielkiej odległości od siebie, każdy z nich jest inny. Niektóre znajdują się w przestrzeni miejskiej, inne w wiejskiej, jedne w terenie zalesionym, drugie w otwartym polu. Jedyne nieliczne zostały posadowione na małych wzgórzach, większość pozostaje na równinach. Wiele położonych jest na uboczu i przez długie lata pozostawały nietknięte, ulegały naturalnym procesom degradacji. Inne z kolei, pozostając w zasięgu wzroku okolicznych mieszkańców, noszą ślady starania o utrzymanie ich w należytych stanie. W różnym stopniu widoczna jest zatem ludzka ingerencja w formę pierwotną tych cmentarzy i przeciwdziałanie postępującym naturalnym procesom zanikania.

Co ważne, wszystkimi znanymi cmentarzami opiekują się, w większym lub mniejszym stopniu, okoliczni mieszkańcy, sąsiedzi. Tłumaczy to fakt, że w świadomości mieszkańców Podlasia, podobnie jak w wielu narodach i kulturach, ciągle żywy jest szacunek dla grobu człowieka bez względu na jego religijną, narodową czy polityczną przynależność. Śmierć niejako sprowadza wszystkich do „wspólnego mianownika”.

Co równie ważne i znamienne, na wielu spośród tych cmentarzy w zbiorowych mogiłach leżą obok siebie żołnierze obu walczących stron, a wielu spośród nich było synami tej ziemi. Zachowane spisy poległych [M. Karczewska 2017, s. 307-337] wskazują również na przynależność do różnych wyznań i religii.

Nekropolie Wielkiej Wojny na Podlasiu od początku były bardzo skromne. Jedyne w przypadku niektórych z nich można mówić o pierwotnie rozbudowanej formie, dobranym położeniu, rozwiązaniach projektowych, ogrodzeniu czy nieco bardziej wyszukanych memoriałowych akcentach, jak krzyże czy pomniki. Z pewnością należy tu wymienić cmentarze w Bielsku Podlaskim, Orzechowiczach i jeden w Gregorowcach (oznaczony jako Gregorowce I), bo tylko tam zachowały się relikty pierwotnych form – pozostałości po niemieckich realizacjach z czasów okupacji – w postaci cmentarnych krzyży, płyt nagrobnych czy pozostałości ogrodzenia. Nie udało się jednak ustalić, czy były to jedyne, na których zaistniały, czy też jedynie na tych trzech nekropoliach nie uległy zatraceniu.

Na cmentarzu w Gregorowcach (Gregorowce I) zachował się pomnik ku czci poległych niemieckich żołnierzy z charakterystycznym żołnierskim hełmem. Podobny pomnikowy hełm zachował się w kaplicy pa-

<sup>1</sup> M. Karczewska, *Sto lat będą trwać bez opieki niczyjej... Cmentarze wojenne z czasów I wojny światowej w Białymstoku i powiecie białostockim*, Ośrodek Badań Europy Środkowo-Wschodniej, Białystok 2017. Choć studium dotyczy innego miasta i powiatu, analogie są bezsporne – chodzi o tę samą wojnę, te same armie, ten sam czasowy, terytorialny, narodowy, kulturowy i religijny kontekst.

mięci ofiar I wojny światowej na byłym ewangelickim cmentarzu w białostockiej dzielnicy Wygoda. Projektantem tej kaplicy był prof. Paul Bonatz, a autorem pomnika jego przyjaciel i współpracownik prof. Ulfert Jenssen. Obaj byli pracownikami Wyższej Szkoły Technicznej w Stuttgarcie i pod koniec 1917 r. pracowali w niemieckim V. Oddziale do spraw Sztuki przy 12. Inspekcji Etapowej w Białymstoku. Oddział „*miał pod swoją opieką od około piętnastu do osiemnastu tysięcy grobów, w tym około trzydziestu większych cmentarzy z około czterema tysiącami mogił, włączając w to groby masowe. Dodatkowo podlegał mu także oddział nowogródzki z około tysiącem grobów i oddział grodzieński z dziesięcioma - dwunastoma tysiącami mogił wojennych*” [M. Karczevska 2017, s. 45-46]. Rzeczonemu V Oddziałowi miały w Białymstoku swoje biura i pracownie, z których korzystał prof. Jenssen, tworząc modele pomników ku czci poległych [M. Karczevska 2017, s. 46]. Można zatem przypuszczać, że pomnik na cmentarzu w Gregorowcach jest jego autorstwa. Zaprojektowanie i urządzenie trzech wspomnianych cmentarzy należałoby zatem przypisać jednemu z zespołów trzech murarzy, trzech stolarzy i trzech ogrodników, którymi kierowali Jenssen, Bonatz i Dietrich – architekt zieleni. Choć organizacja pracy i osiągnięcia V Oddziału do spraw Sztuki zostały uznane za wzorcowe [M. Karczevska 2017, s. 48], do końca okresu okupacji niemieckiej z pewnością nie był w stanie i nie zdążył zaopiekować się wszystkimi grobami i cmentarzami na podległych mu terytoriach Podlasia, Grodzieńszczyzny i Nowogródziny.

Większość nekropolii w okolicach Bielska Podlaskiego to bardzo proste i skromne miejsca pochówku. Swym wyglądem nawiązują niejako do lokalnej tradycji. Tę prostotę i skromność można, oczywiście, tłumaczyć pośpiesznym grzebaniem poległych podczas działań wojennych, niedostatkiem czasu i środków, późniejszymi zaniedbaniami i „pogłębionym” zapomnieniem spowodowanym kolejną wojną. Okazuje się jednak, że nawet w przypadku cmentarzy projektowanych i urządzanych przez V Oddział do spraw Sztuki starano się planować je w taki sposób, „*aby ich wygląd komponował się z otoczeniem [...] wyraźnie podkreślano, aby przy wyborze [miejsca] unikać dominant krajobrazowych. [...] Przy rozważaniach dotyczących formy krzyża nagrobnego odrzucono pomysł, by nadać mu kształt Krzyża Żelaznego. Prof. Ulfert Jenssen uzasadniał to niezgodnością z lokalną tradycją, w której prosty, drewniany krzyż bez bazy, osadzony bezpośrednio w podłożu, będzie najdoskonalszym symbolem żołnierskiego grobu*” [M. Karczevska 2017, s. 54].

Taki właśnie charakter mają również późniejsze, zarówno powojenne (po II wojnie światowej), jak

i bardziej współczesne przejawy porządkowania, zabezpieczania i uzupełniania miejsc pochówku żołnierzy I wojny światowej, dokonywane przez lokalne parafie, ludzi mieszkających w ich sąsiedztwie czy też służby komunalne. Na większości z nich ciągle stoją krzyże – drewniane, metalowe na obelisku lub towarzyszy im kamienny pamiątkowy obelisk.

Niniejsze studium to efekt serii badań obejmujących:

- gromadzenie danych dotyczących cmentarzy wojennych z okresu I wojny światowej,
- kompletowanie danych dotyczących wybranych cmentarzy w okolicach Bielska Podlaskiego,
- inwentaryzację przestrzeni i zastanych form,
- klasyfikację założeń przestrzennych cmentarzy,
- analizę form obelisków, krzyży i ogrodzeń,
- analizę roślinności,
- analizę przestrzeni cmentarzy w kontekście otaczającego pejzażu.

Poszukiwanie danych dotyczących mogił i cmentarzy wojennych z okresu I wojny światowej okazało się utrudnione z powodu poważnych braków w dokumentacji tychże nekropolii. „*W latach Wielkiej Wojny niemiecka administracja wojskowa wytworzyła ogromną liczbę dokumentów związanych z ewidencjonowaniem miejsc pochówku poległych żołnierzy oraz planowaniem i budową cmentarzy wojennych – wykazy, opisy, mapy, szkice, fotografie. Niestety, przeważająca część tego zbioru uległa zniszczeniu pod koniec II wojny światowej*” [M. Karczevska 2017, s. 11]. Brakuje też dokumentacji rosyjskiej. „*Z dużą dozą prawdopodobieństwa można założyć, że w trakcie szybkiego wycofywania się oddziałów wojskowych nie było czasu na sporządzanie dokumentacji miejsc pochówku poległych żołnierzy*”. Dokumentacja lokalna zapewne powstała, ale podczas ewakuacji, najprawdopodobniej, zaginęła. [M. Karczevska 2017, s. 12] Tak więc, „*żadne z obecnie dostępnych źródeł umożliwiających identyfikację miejsc pochówków nie gwarantuje wykrycia wszystkich tych obiektów*” [M. Karczevska 2017, s. 12].

Karty ewidencyjne poszczególnych cmentarzy w dokumentacji Wojewódzkiego Urzędu Ochrony Zabytków w Białymstoku zawierają jedynie podstawowe dane: numer działki, rok założenia cmentarza oraz nieaktualne opisy i fotografie z 1983, 1985 i 2006 roku. To samo trzeba stwierdzić w odniesieniu do kart ewidencyjnych w Urzędzie Gminy i Urzędzie Miasta Bielsk Podlaski. Dane z kart Gminnej Ewidencji Grobów i Cmentarzy Wojennych dostępne w Urzędzie Gminy Orla zawierają informacje dotyczące stanu obecnego poszczególnych miejsc – np. czasu i zakresu dokonanych tam prac remontowych. W większości tych dokumentów brak danych o liczbie pochowanych tam

żołnierzy. Informacje o liczbie żołnierzy pochowanych w Studziwodach i Orzechowiczach uzyskałam w wyniku kwerendy przeprowadzonej w Archiwum Państwowym w Białymstoku i w Muzeum Małej Ojczyzny w Studziwodach.

## 2. INWENTARYZACJA WYBRANYCH CMENTARZY I MOGIŁ

### 2.1. Bielsk Podlaski – cmentarz wojenny z okresu I i II wojny światowej; rok założenia 1915; brak danych o liczbie pochowanych<sup>2</sup>

#### Analiza istniejącej przestrzeni

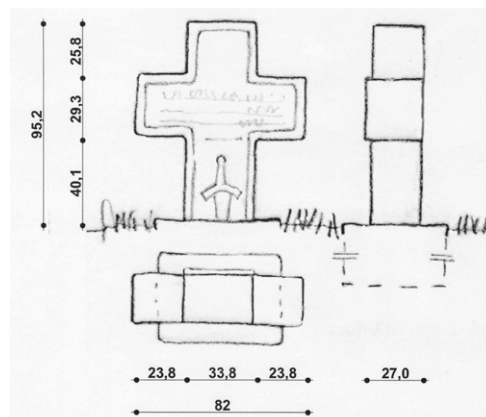
- lokalizacja – przy ul. Białowieskiej - jednej z ważnych ulic miasta;
- numer ewidencyjny działki 3534; wymiary cmentarza – 46x39 m;
- istniejące formy przestrzenne – dwa krzyże granitowe z 1915 r.<sup>3</sup> wys. 95 cm z nieczytelną inskrypcją; rejestr zabytków 843 z dnia 26.08.1988 r. Nr rejestru A - 73<sup>4</sup>;
- nawierzchnia – trawnik koszony;
- ogrodzenie – przęsta metalowe wys. 130 cm bez fundamentu (metalowe słupy w betonowych gniazdach);
- starodrzew – pas 22 lip i 6 jesionów o wysokości 17-22 m (w środkowej części na osi wschód-zachód, północ-południe i wzdłuż granic działki od wschodu i zachodu);

- wejście – furtka od strony północnej – od ul. Białowieskiej;
- otoczenie – najbliższa okolica to dwukondygnacyjna zabudowa jednorodzinna; w odległości ok. 300 m znajduje się Szpital Miejski;
- przy wejściu tablica informacyjna z napisem: Cmentarz żołnierzy niemieckich poległych w czasie wojny światowej;
- odpowiedzialny za stan obiektu: w ewidencji i pod opieką administracji państwowej<sup>5</sup>;
- opieka patronacka: Urząd Miasta Bielsk Podlaski<sup>6</sup>.

Bielsk Podlaski to miasto powiatowe (ok. 27 tys. mieszkańców), którego udokumentowana historia sięga XIII wieku. Forma cmentarza nie zwraca na siebie uwagi, cmentarz robi wrażenie miejsca wyizolowanego i na pierwszy rzut oka trudno odczytać jego funkcję. Działka ma charakter skweru, jednak ogrodzenie ogranicza dostęp. Dominującymi elementami są stare, duże drzewa – lipy i jesiony rosnące na dwóch prostopadłych osiach. Ich korony umiejscowione są wysoko, a widok na poziomie wzroku określa rytm pni drzew. Gdy przejeżdża się lub przechodzi wzdłuż cmentarza, niewielkie w stosunku do otoczenia krzyże pojawiają się pośród mijanych drzew na tle zabudowy jednorodzinnej. Linia krzyży i linia drzew tworzą dwie poziome osie wschód-zachód. Masywne kamienne krzyże mają proporcje zbliżone do krzyża greckiego i nieczytelną inskrypcję – relief wypukły. Były przewiezione tu po II wojnie światowej z miejscowości Rajsk. Miejsce cmentarza jest zadbane, okazjonalnie stawiane są tu znicze.



**Ryc. 1.** Lokalizacja wg Google Maps (18.10.17), opr. autorka  
**Fig. 1.** Location according to Google Maps (18.10.17), prepared by the author



**Ryc. 2.** Istniejące kamienne krzyże; źródło: rys. autorka  
**Fig. 2.** Existing stone crosses; source: drawing by the author

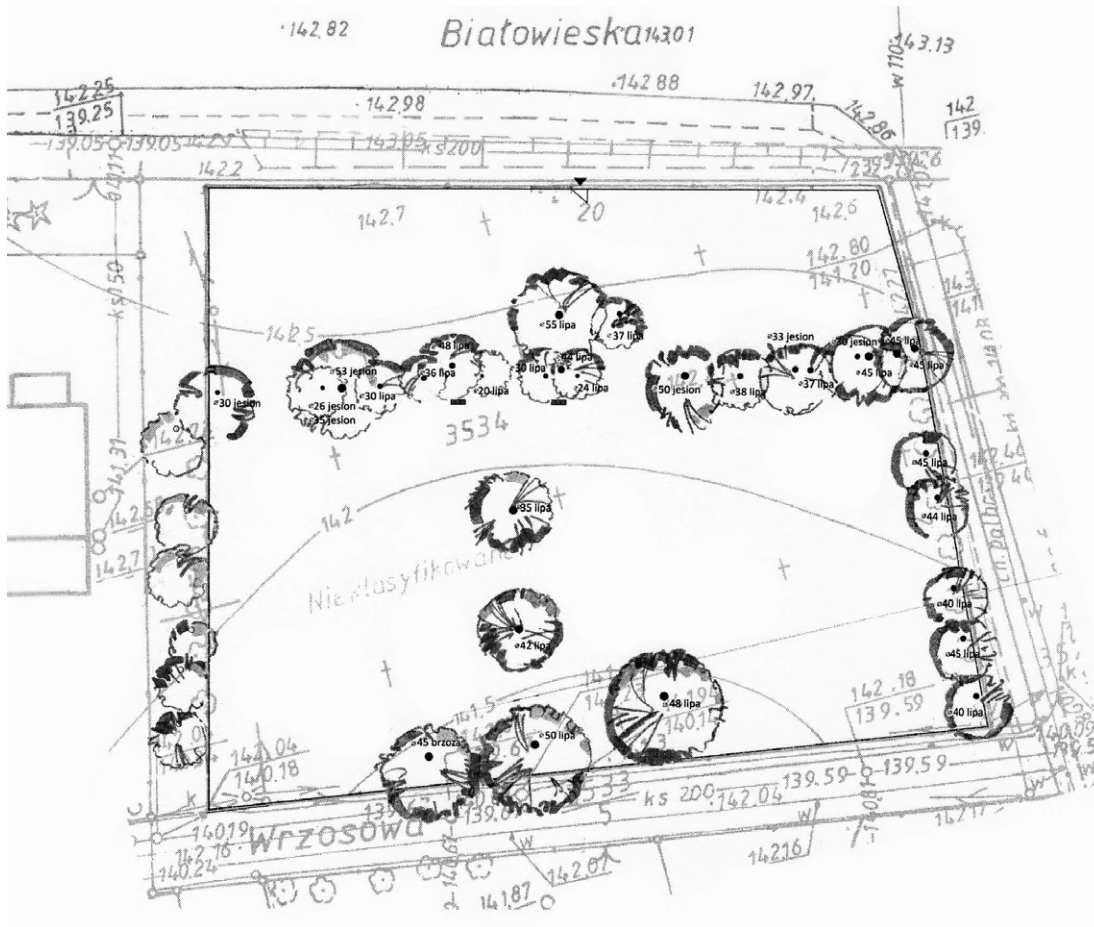
<sup>2</sup> Karta ewidencyjna nr 0024 – Wojewódzki Urząd Ochrony Zabytków w Białymstoku.

<sup>3</sup> Karta ewidencyjna nr 0024 – Wojewódzki Urząd Ochrony Zabytków w Białymstoku

<sup>4</sup> Tamże

<sup>5</sup> Karta ewidencji grobów i cmentarzy wojennych – Urząd Miasta Bielsk Podlaski.

<sup>6</sup> Tamże



**Ryc. 3.**  
Inwentaryzacja:  
rzut; źródło:  
opr. autorka,  
na podst.  
mapy geode-  
zyjnej z dn.  
26.02.2016 r.

**Fig. 3.**  
Documentation:  
ground plan;  
source: prepared  
by the author  
according to  
geodetic map of  
26.02.2016

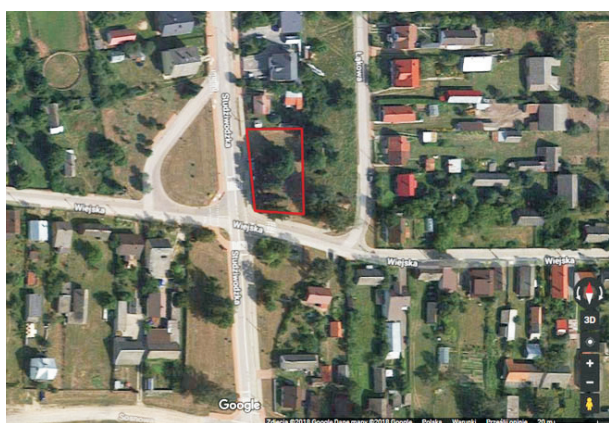


**Ryc. 4, 5, 6.** Inwentaryzacja fotograficzna; fot. autorka  
**Fig. 4, 5, 6.** Photo documentation; photo by the author

## 2.2. Studziwody – cmentarz wojenny z okresu I wojny światowej - 800 żołnierzy armii niemieckiej, 200 żołnierzy armii rosyjskiej, 10 oddzielnych grobów oficerów armii niemieckiej<sup>7</sup>

### Analiza istniejącej przestrzeni

- lokalizacja – centrum miejscowości Studziwody na działce narożnej przy ul. Wiejskiej i Studziwodzkiej, przy przystanku autobusowym;
- numer ewidencyjny działki 137/3; wymiary cmentarza – 22x37 m;
- istniejące formy przestrzenne – w centrum cmentarza drewniany krzyż wys. 3,6 m na wzniesieniu wys. 1 m; wokół wzniesienia drewniane ogrodzenie wys. 80 cm, bez fundamentów; tablica informacyjna przy wejściu;
- nawierzchnia – trawa koszona;
- ogrodzenie – metalowe pręśła wys. 110 cm; pionowy układ profili;
- starodrzew – pięć świerków wys. 18-20 m, podkrzesane w dolnych partiach do wysokości 2-2,5 m; cztery jesiony wys. 17-19 m; północna granica działki obsadzona żywotnikami wys. 40 cm;
- wejście – furtka od południa, od ul. Wiejskiej;
- otoczenie – od zachodu i południa działka wizualnie otwarta na przestrzeń skrzyżowania ulic i niewielkich skwerów, na placu po przeciwnej stronie ulicy Wiejskiej znajdują się cztery wotywno krzyże – drewniany i trzy betonowe, od strony północnej i wschodniej działka sąsiaduje z podwórkami z zabudową jednorodziną;



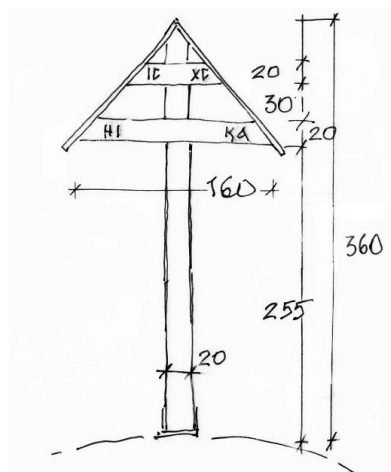
Ryc. 7. Lokalizacja wg Google Maps (30.10.17);  
opr. autorka

Fig. 7. Location according to Google Maps; prep. by the author

- brak strefy dla odwiedzających;
- odpowiedzialny za stan obiektu: w ewidencji i pod opieką administracji państwowej<sup>8</sup>;
- opieka patronacka: Urząd Miasta Bielsk Podlaski<sup>9</sup>;
- bezpośrednią opiekę sprawują mieszkańcy Studziwód.

Studziwody to przed wojną duża wieś, a obecnie miejscowość połączona z zespołem miejskim Bielska Podlaskiego. Przestrzeń cmentarza, sąsiadując z głównym skrzyżowaniem, skwerami, przystankiem autobusowym, znajduje się w samym centrum życia niewielkiej społeczności Studziwód. Mały plac po przeciwnej stronie ulicy Wiejskiej, od południowej strony cmentarza, jest miejscem szczególnym – od wieków stawiano tu drewniane wotywno krzyże. Jak mówią mieszkańcy – jest to święte miejsce społeczności. Obecnie stoją tu też trzy cementowe krzyże. Od zachodu działka jest wizualnie otwarta na przestrzeń skrzyżowania ulic, niewielkiego skweru i przystanku autobusowego, a od strony północnej i wschodniej sąsiaduje z podwórkami domów jednorodzinnych.

Przestrzeń cmentarza jest wyraźnie określona centralną formą wzniesienia z krzyżem i pionami dziedzięciu dużych drzew. Krzyż ma formę krzyża litewskiego, znanego też jako krzyż św. Eufrozyny z Połocka, uzupełnionego formą zadaszenia, które w widoku wchodzi w rytm charakterystycznych form dwuspadowych dachów okolicznych zabudowań. Szczególnie potężne świerki (posadzone w 1933 r.) są dominującymi formami w całej okolicy. Niski płot wokół zaślania wzniesienie. W zachodniej i północnej części widoczne są lekko zarysowane muldy mogił. Widać duże zaan-



Ryc. 8. Istniejący drewniany krzyż; źródło: rys. autorka  
Fig. 8. Existing wooden cross; source: prep. by the author

<sup>7</sup> Karta gminnej ewidencji grobów i cmentarzy wojennych - Urząd Gminy Bielsk Podlaski.

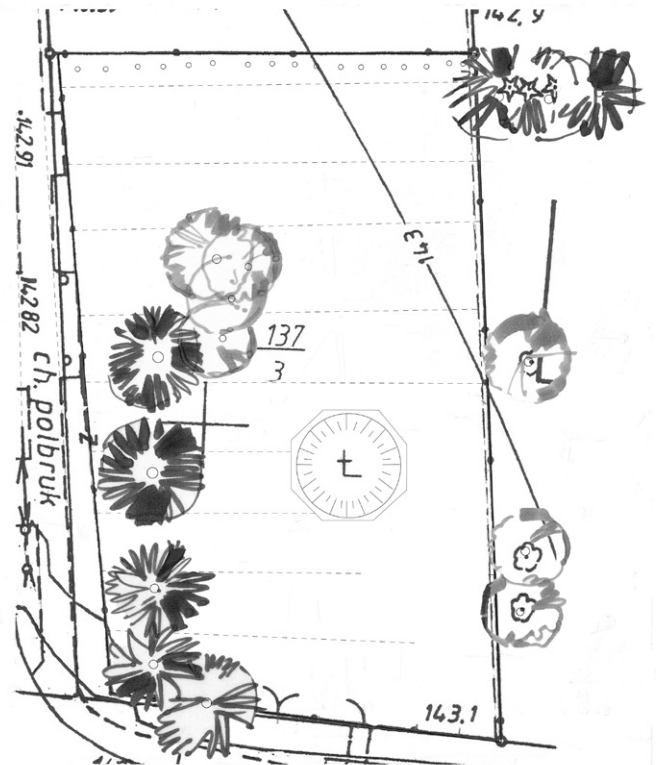
<sup>8</sup> Karta ewidencji grobów i cmentarzy wojennych - Urząd Miasta Bielsk Podlaski.

<sup>9</sup> Tamże

gażowanie mieszkańców w opiekę nad cmentarzem. W tej miejscowości są rodziny, które straciły bliskich w walkach I wojny światowej oraz w czasie uchodźstwa (*bieżeństwa*) i przez to są emocjonalnie związane z cmentarzem. Wielokrotnie w roku sprawowana jest tu modlitwa za zmarłych.

Miejsce opatrzone jest stosowną informacją, jednak umieszczona przy wejściu duża, standardowa tablica informacyjna zasłania krzyż i zakłóca widok na cmentarz.

Do 1991 roku cmentarz był zaniedbaną, porośniętą krzewami przestrzenią. Z inicjatywy mieszkańców cmentarz uprzątnięto, postawiono krzyż i ogrodzono.



**Ryc. 9.** Inwentaryzacja: rzut; źródło: opr. autorka, na podst. mapy geodezyjnej z dn. 26.02.2016 r.

**Fig. 9.** Documentation: ground plan; source: prepared by the author according to geodetic map of 26.02.2016

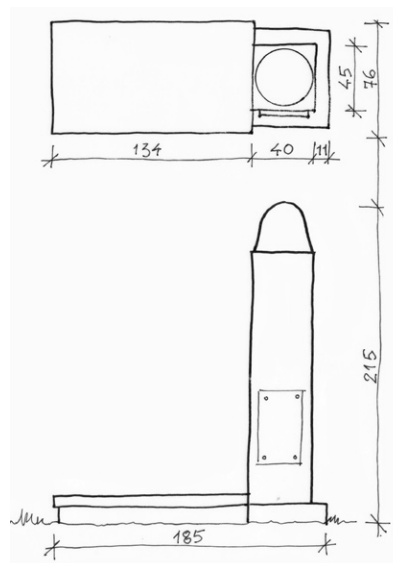


**Ryc. 10, 11, 12.** Inwentaryzacja fotograficzna; fot. autorka  
**Fig. 10, 11, 12.** Photo documentation; photo by the author

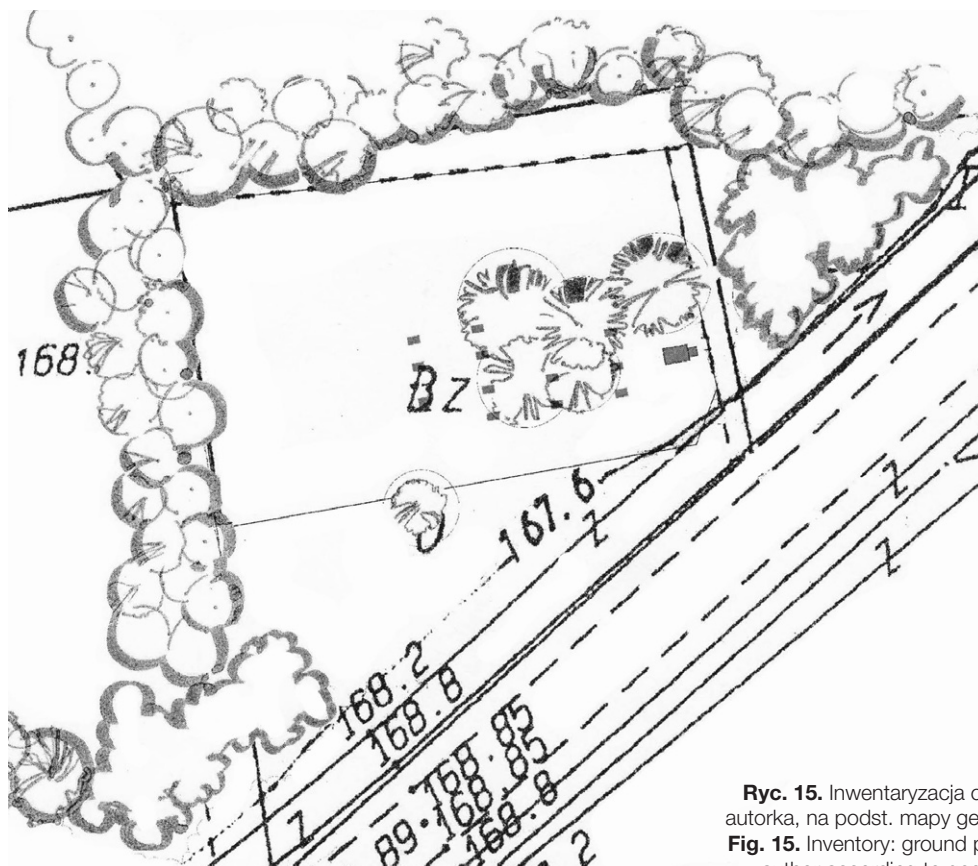
2.3. Gregorowce I – cmentarz żołnierzy armii niemieckiej; data założenia 1915 r.; brak danych o liczbie pochowanych<sup>10</sup>



Ryc. 13. Lokalizacja wg Google Maps (15.04.18); opr. autorka  
 Fig. 13. Location according to Google Maps; prep. by the author



Ryc. 14. Istniejący kamienny postument z inskrypcją i kamienna płyta; źródło: rys. autorka  
 Fig. 14. Existing stone with inscription and the stone plaque'; source: drawing by the author



Ryc. 15. Inwentaryzacja cmentarza: rzut; źródło: opr. autorka, na podst. mapy geodezyjnej z dn. 26.02.2016 r.  
 Fig. 15. Inventory: ground plan; source: prepared by the author according to geodetic map of 26.02.2016

<sup>10</sup> Karta ewidencyjna nr 0081 – Wojewódzki Urząd Ochrony Zabytków w Białymstoku.

<sup>11</sup> Karta gminnej ewidencji grobów i cmentarzy wojennych nr 2 – Urząd Gminy Orla.

<sup>12</sup> Tamże



### Analiza istniejącej przestrzeni

- lokalizacja – przy drodze z Gregorowiec do Malinik;
- numer ewidencyjny działki 340; wymiary cmentarza – 30x20 m;
- istniejące formy przestrzenne: kamienny obelisk wys. 215 cm z inskrypcją w języku niemieckim; kamienna płyta z inskrypcją w języku polskim „Miejsce spoczynku żołnierzy niemieckich z okresu I wojny światowej” i pozioma granitowa płyta na cokole – wykonane wraz ogrodzeniem w 2004 r.<sup>11</sup>;
- 12 betonowych płyt nagrobnych 60x40 cm, ich układ sugeruje regularną siatkę pierwotnego założenia;
- nawierzchnia – trawnik;
- ogrodzenie – ogrodzenie metalowe wys. 70 cm, w kolorze czarnym; przęsła w układzie poziomym;
- starodrzew – pięć świerków wys. 15-17 m;
- wejście – otwarte przęsło w ściętym narożniku ogrodzenia od strony wschodniej;
- na miejscu brak informacji o cmentarzu i strefy dla odwiedzających;
- otoczenie – las i łąki;
- własność – Parafia Prawosławna w Wólce Wygonowskiej<sup>12</sup>;

Uwagę przejeżdżających drogą zwraca zwarta bryła wysokich świerków oraz zarysowujący się na ich tle szary obelisk. Niskie metalowe, czarne ogrodzenie delikatnie ogranicza pustą przestrzeń. Karta obiektu mówi o 47 grobach, jednak są one nieczytelne. Dokładne zbadanie terenu zaowocowało

odnalezieniem skrytych pod warstwą trawy i ziemi dwunastu betonowych płyt nagrobnych w układzie sugerującym pierwotny regularny plan. Pas drzew poza ogrodzeniem od strony północy tworzy tło dla ogrodzonej przestrzeni. Młode samosiewy od wschodu i zachodu zasłaniają widok na cmentarz w miarę zbliżania się do cmentarza od strony drogi. Znaczącą formą architektoniczną jest kamienny obelisk z płytą. Mieszkańcy Gregorowiec i innych okolicznych wsi odwiedzają mogiłę, przynoszą kwiaty, zapalają znicze i koszą trawę.

### 2.4. Hryniewicze Duże – cmentarz żołnierzy armii niemieckiej i rosyjskiej; data założenia 1915 r., liczba grobów – 15 (nie są widoczne), nieznaną liczbą pochowanych<sup>13</sup>

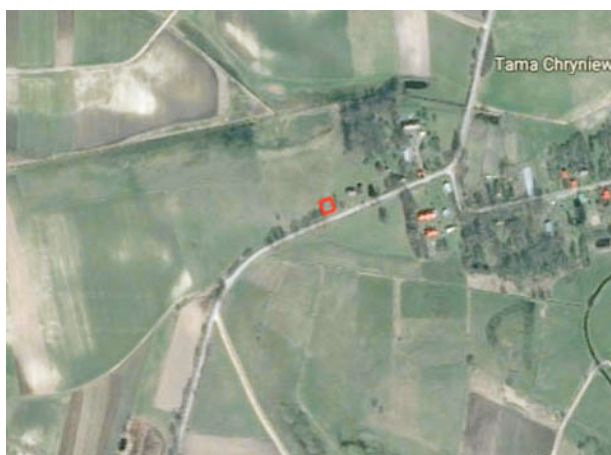
#### Analiza istniejącej przestrzeni

- lokalizacja – mogiła położona na szczycie wzniesienia na skraju wsi, przy drodze do Bielska Podlaskiego;
- nr ewidencyjny działki 172; wielkość cmentarza – 25x20 m;
- istniejące formy przestrzenne – kamienny obelisk zakończony metalowym krzyżem wys. 217 cm, otoczony metalowym ogrodzeniem wys. 90 cm; betonowy krzyż wys. 70 cm;
- nawierzchnia – trawa, miejscowo rozchodniki i lilowce;
- ogrodzenie – modułowe, betonowe przęsła wys. 110 cm;
- starodrzew – trzy brzozy wys. 9-11 m;



Ryc. 16, 17, 18. Inwentaryzacja fotograficzna; fot. autorka  
Fig. 16, 17, 18. Photo documentation; photo by the author

<sup>13</sup> Karta ewidencyjna nr 0613 – Wojewódzki Urząd Ochrony Zabytków w Białymstoku.



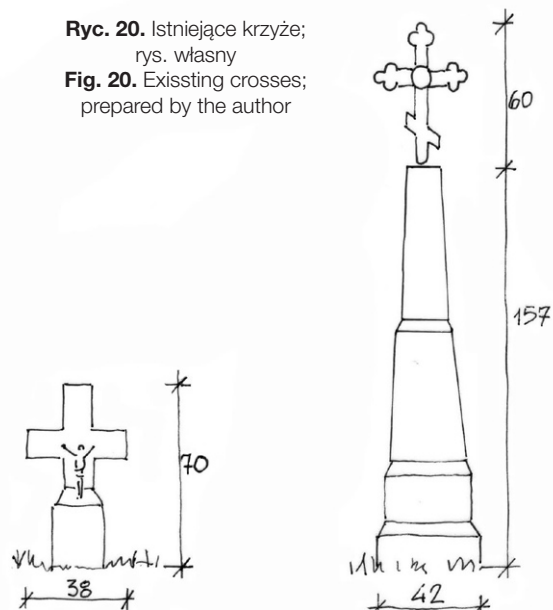
**Ryc. 19.** Lokalizacja wg Google Maps (22.09.2017); opr. autorka  
**Fig. 19.** Location according to Google Maps;  
 prepared by the author

- wejście – podwójna metalowa furtka od południowego zachodu, od strony ulicy;
- karta ewidencyjna cmentarza mówi o 15 grobach, ale obecnie są one całkowicie niewidoczne;
- na miejscu brak informacji o cmentarzu i strefy dla odwiedzających;
- otoczenie – dolina rzeki, łąki, zabudowania wiejskie;
- obiekt w ewidencji i pod opieką administracji państwowej<sup>14</sup>;
- bezpośredni nadzór sprawuje Urząd Gminy w Bielsku Podlaskim<sup>15</sup>.

Cmentarz położony jest na najwyższym w okolicy wzniesieniu. Rozciąga się stąd wspaniały widok na pola w dolinie rzeki Białej oraz pobliski cmentarz z kapliczką. Od północnego wschodu, poza ogrodzeniem, działka obsadzona jest dwoma rzędami brzoź,

**Ryc. 20.** Istniejące krzyże;  
 rys. własny

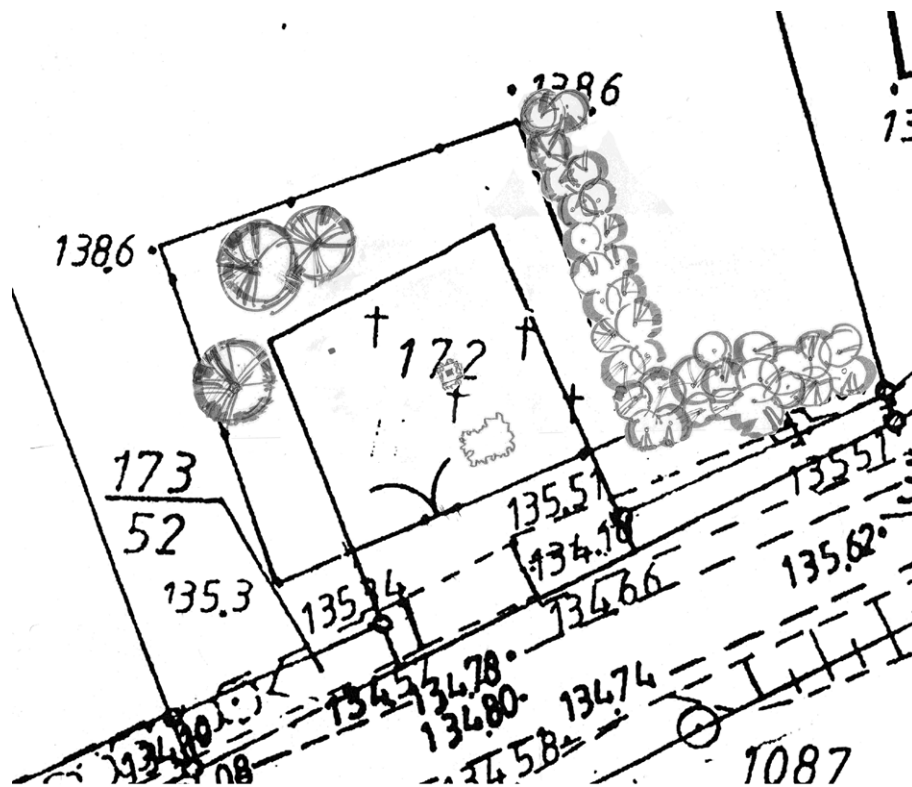
**Fig. 20.** Existing crosses;  
 prepared by the author



które ciągną się dalej wzdłuż drogi - w zimie tworzą graficzną, a latem zieloną ścianę oddzielającą cmentarz od zabudowań pobliskiego gospodarstwa. Rytmiczna ściana drzew jest oparciem dla form od strony wsi, a dalej panorama szeroko otwiera się na dolinę. Na szczycie wzniesienia znajdują się dwa krzyże. Większy – to kamienny obelisk z nieczytelną inskrypcją, zwieńczony metalowym krzyżem i otoczony metalowym ogrodzeniem, i mniejszy – betonowy, z metalową figurką ukrzyżowanego Chrystusa. Zbocze jest strome i z trudem wchodzi się na górę. Przy krzyżach rosną rozchodniki i liliowce, a przy północnej granicy działki – trzy brzozy. Masywne, betonowe ogrodzenie bardzo absorbuje uwagę i konkuruje z delikatnymi formami obelisku i krzyża. Mieszkańcy wsi przynoszą tu kwiaty i zapalają znicze.

<sup>14</sup> Karta gminnej ewidencji grobów i cmentarzy wojennych nr 2 – Urząd Gminy Bielsk Podlaski.

<sup>15</sup> Tamże



Ryc. 21. Inwentaryzacja mogiły: rzut; źródło: opr. autorka, na podst. mapy geodezyjnej z dn. 26.02.2016 r.  
Fig. 21. Documentation: ground plan; source: prepared by the author according to geodetic map of 26.02.2016



Ryc. 22, 23, 24. Inwentaryzacja fotograficzna; fot. autorka  
Fig. 22, 23, 24. Photo documentation; source: photo by the author

**2.5. Augustowo – cmentarz wojenny – mogiła zbiorowa z okresu I wojny światowej – 1200 żołnierzy (800 żołnierzy armii niemieckiej, 400 armii rosyjskiej)<sup>16</sup>; data zał. 1915 r.<sup>17</sup>**

**Analiza istniejącej przestrzeni**

- lokalizacja – na skraju wsi Augustowo, przy drodze do Bielska Podlaskiego;
- numer ewidencyjny działki 144; wymiary cmentarza – 53x58 m;
- istniejące formy przestrzenne – drewniany krzyż wys. 3,8 m na owalnym kopcu 19x12x2,8 m, tablica informacyjna przy wejściu;
- nawierzchnia – trawnik koszony;
- ogrodzenie – modułowe, betonowe przęsła wys. 110 cm;
- starodrzew – dwie brzozy i dwa jesiony wys. 19-20 m; poza ogrodzeniem – samosiewy stanowiące wąski, gęsty pas zieleni: brzozy, jesiony, topole, głogi, a od wschodu jabłonie i śliwy;
- wejście – furtka i brama od południa, od strony ulicy;
- brak strefy dla odwiedzających;
- otoczenie – pola, zabudowania gospodarstw wiejskich, cerkiew i cmentarz parafialny;
- odpowiedzialny za stan obiektu: w ewidencji i pod opieką administracji państwowej<sup>18</sup>;

- opieka patronacka: Urząd Gminy Bielsk Podlaski<sup>19</sup>;
- bezpośrednią opiekę sprawują mieszkańcy wsi Augustowo.

Augustowo to duża wieś (ok. 600 mieszkańców) położona koło Bielska Podlaskiego. Cmentarz wojenny znajduje się na zachodnim skraju wsi. Po przeciwnej stronie drogi wieś zamyka parafialny cmentarz z drewnianą cerkiewką św. Jana Teologa. Na północ i zachód rozpościera się szeroka panorama pól uprawnych i w oddali lasy. W lipcu 1915 roku było to miejsce walk, a cmentarz jest niemym świadkiem historii. Od strony cmentarza widok na szeroką panoramę pól i lasów zasłania gęszcz samosiewów za ogrodzeniem. Wysoki, szary krzyż jest na tym tle mało widoczny. Z poziomu ulicy kopiec mogiły zasłania betonowe ogrodzenie, które jest dominującą formą w tej przestrzeni.

Mieszkańcy wsi opiekują się tym miejscem i często odwiedzają cmentarz. Świadczą o tym znajdujące się tu kwiaty i znicze. Wielokrotnie w roku sprawowana jest tu modlitwa za zmarłych. Brakuje jednak miejsca przysposobionego do dłuższej zadumy.

Cmentarz opatrzone stosowną informacją, jednak duża, ustawiona przy wejściu standardowa tablica informacyjna zasłania krzyż i zakłóca widok na przestrzeń cmentarza.



**Ryc. 25, 26, 27.** Inwentaryzacja fotograficzna; fot. autorka  
**Fig. 25, 26, 27.** Photo documentation; photo by the author

<sup>16</sup> Archiwum Państwowe w Białymstoku, Zespół Archiwalny Prezydium Powiatowej Rady Narodowej w Bielsku Podlaskim, Sygnatura 1092.

<sup>17</sup> Karta ewidencyjna nr 0024 – Wojewódzki Urząd Ochrony Zabytków w Białymstoku.

<sup>18</sup> Karta obiektu nr 1 – Urząd Gminy Bielsk Podlaski

<sup>19</sup> Tamże

<sup>20</sup> Karta ewidencyjna nr 0218 – Wojewódzki Urząd Ochrony Zabytków w Białymstoku.

**2.6. Orzechowicze – cmentarz żołnierzy armii niemieckiej i rosyjskiej; rok założenia 1915<sup>20</sup>; 30 mogił 300 żołnierzy armii rosyjskiej; 40 mogił 900 żołnierzy armii niemieckiej<sup>21</sup>;**

**Analiza istniejącej przestrzeni**

- lokalizacja – brzezina przy drodze z Bielska Podlaskiego do Orzechowicz, położona ok. 100 m od drogi;
- nr geodezyjny działki 156; teren cmentarza – 130x50 m;
- istniejące formy przestrzenne – około 42 betonowe płyty nagrobkowe o wym. 40x73 cm; w górnej części płyty widnieje krzyż w reliefie wklęsłym; w dolnej jej części jest wgłębienie – prawdopodobnie po metalowej tabliczce z inskrypcją; fragmenty betonowego ogrodzenia;
- nawierzchnia – trawa;

- ogrodzenie – brak;
- starodrzew – brzozy, olchy, świerki wzdłuż nasypu kolejowego (poza cmentarzem);
- otoczenie – lasy i łąki;
- na miejscu brak informacji o cmentarzu i strefy dla odwiedzających;
- obiekt w ewidencji i pod opieką administracji państwowej;<sup>22</sup>
- bezpośredni nadzór sprawuje Urząd Gminy w Bielsku Podlaskim.<sup>23</sup>

Z drogi głównej prowadzi do cmentarza utwardzona droga polna. Obszar cmentarza to regularny prostokąt, co można odczytać jedynie z mapy geodezyjnej. Cały teren porastają brzozy i nieliczne olchy.

Zachowały się fragmenty betonowego ogrodzenia, które okalało cały teren cmentarza, oraz zebrane betonowe płyty nagrobkowe. Brzezina zwraca uwagę przejezdnych. Polna droga z nieregularnymi samosiej-



**Ryc. 28, 29, 30, 31.** Inwentaryzacja fotograficzna; fot. autorka  
**Fig. 28, 29, 30, 31.** Photo documentation; photo by the author

<sup>21</sup> Archiwum Państwowe w Białymstoku, Zespół Archiwalny Prezydium Powiatowej Rady Narodowej w Bielsku Podlaskim, Sygnatura 1092.

<sup>22</sup> Karta gminnej ewidencji grobów i cmentarzy wojennych nr 10 – Urząd Gminy w Bielsku Podlaskim.

<sup>23</sup> Tamże.

kami, krzewami, sugeruje jakiś cel, ale nic nie wskazuje na istnienie cmentarza.

Dopiero na miejscu widać leżące tu i ówdzie oraz zebrane w jednym miejscu, zniszczone i porośnięte mchem płyty nagrobkowe i fragmenty starego betonowego ogrodzenia. W części środkowej rosną krzewy i jest tam znacznie mniej drzew. Za cmentarzem widać ciemną ścianę świerków rosnących wzdłuż biegnącego tam nasypu kolejowego.

### 2.7. Gregorowce II – cmentarz żołnierzy armii niemieckiej; data założenia 1915 r.; brak danych o liczbie pochowanych<sup>24</sup>

#### Analiza przestrzeni zastanej

- lokalizacja - ok. 600 m od wsi Gregorowce, przy drodze do Wólki Wygonowskiej;
- numer ewidencyjny działki 130/2; wymiary mogiły - 30x10 m;
- istniejące formy przestrzenne – płyta kamienna na betonowym cokole – wys. 145 cm; z inskrypcją „Tu spoczywają żołnierze niemieccy polegli w 1915 roku” wykonane w czasie remontu cmentarza w 2008 r.;<sup>25</sup>

- nawierzchnia – trawa łąkowa – koszona;
- ogrodzenie – przęsla drewniane wys. 110 cm, układ desek poprzeczny;
- wejście – furtka od strony północno-wschodniej;
- otoczenie – łąki, pola i lasy;
- brak informacji o cmentarzu i strefy dla odwiedzających;
- własność – Parafia Prawosławna w Wólce Wygonowskiej<sup>26</sup>;
- bezpośrednią opiekę sprawują mieszkańcy okolicznych wsi.

Z drogi widać proste, drewniane ogrodzenie, natomiast mało zauważalna jest płyta na cokole. Miejsce niczym nie absorbuje uwagi przejeżdżających drogą i nie można odczytać funkcji miejsca. Od czasu do czasu jedynie pożółkła skoszona trawa wyodrębnia płaszczyznę działki z otoczenia. Od północnego wschodu działka „opiera się” o ścianę lasu, a od zachodu widok otwiera się na łąki, pola i lasy w oddali. Mieszkańcy Gregorowiec koszą trawę i odwiedzają mogiłę, przynoszą kwiaty, zapalają znicze, sprawowaną jest modlitwa za zmarłych.



**Ryc. 32, 33, 34.** Inwentaryzacja fotograficzna; fot. autorka  
**Fig. 32, 33, 34.** Photo documentation; photo by the author

<sup>24</sup> Karta ewidencyjna nr 0674 – Wojewódzki Urząd Ochrony Zabytków w Białymstoku.

<sup>25</sup> Karta gminnej ewidencji grobów i cmentarzy wojennych nr 3 – Urząd Gminy Orla.

<sup>26</sup> Tamże

<sup>27</sup> Karta ewidencyjna nr 0673 – Wojewódzki Urząd Ochrony Zabytków w Białymstoku.

<sup>28</sup> Karta gminnej ewidencji grobów i cmentarzy wojennych nr 1 – Urząd Gminy Orla.

<sup>29</sup> Tamże

<sup>30</sup> Karta gminnej ewidencji grobów i cmentarzy wojennych nr 13 – Urząd Gminy Orla.



**Ryc. 35, 36.** Inwentaryzacja fotograficzna; fot. autorka  
**Fig. 35, 36.** Photo documentation; photo by the author

**2.8. Gregorowce III – cmentarz żołnierzy armii rosyjskiej; data założenia 1915 r.; brak danych o liczbie pochowanych<sup>27</sup>**

**Analiza przestrzeni zastanej**

- lokalizacja – ok. 250 m od wsi Gregorowce, przy drodze do Wólki Wygonowskiej;
- numer ewidencyjny działki 130/3; wymiary mogiły – 8x20 m;
- istniejące formy przestrzenne – drewniany krzyż wys. 350 cm i płyta kamienna wys. 117 cm z inskrypcją – „Pamięci spoczywających tu żołnierzy armii rosyjskiej poległych w latach Wielkiej Wojny 1914 – 1918” - wykonane w czasie remontu w 2006 r.<sup>28</sup>;
- nawierzchnia – trawa koszona;
- ogrodzenie – przęśła drewniane wys. 110 cm, z układem poprzecznym desek;

- wejście – furtka od strony północno-wschodniej;
- otoczenie – pola i lasy, gospodarstwo wiejskie po przeciwnej stronie drogi;
- brak informacji o cmentarzu i strefy dla odwiedzających;
- własność – Parafia Prawosławna w Wólce Wygonowskiej<sup>29</sup>.

Z drogi widać proste, drewniane ogrodzenie i formę identyfikującą miejsce – drewniany krzyż. Płyta z inskrypcją staje się widoczna dopiero po podejściu do ogrodzenia. Mieszkańcy Gregorowiec koszą trawę i odwiedzają mogiłę, przynoszą kwiaty, zapalają znicze, sprawowana jest modlitwa za zmarłych.

**2.9. Topczykały – cmentarz wojenny żołnierzy armii niemieckiej; rok założenia 1915; pochowany oficer niemiecki i nieznaną liczbą żołnierzy niemieckich<sup>30</sup>**



**Ryc. 37, 38, 39.** Inwentaryzacja fotograficzna; fot. autorka  
**Fig. 37, 38, 39.** Photo documentation; photo by the author



### Analiza istniejącej przestrzeni

- lokalizacja – około 700 m na wschód od wioski Topczykały; działka przy rozstaju żwirowych dróg polnych;
- nr geodezyjny działki 353; wymiary działki – trójkąt 82x70x45 m;
- istniejące formy przestrzenne – krzyż drewniany wys. 460 cm; krzyż wykonany w technologii lastriko, wys. 174 cm; wokół niego metalowe ogrodzenie wys. 110 cm, bez fundamentów - wykonany przez mieszkańców wsi Topczykały w 1986 r.<sup>31</sup>;
- nawierzchnia – trawa;
- ogrodzenie – brak;
- starodrzew – trzy grupy krzewów bzu;
- otoczenie – łąki i pola, siłownie wiatrowe;
- brak informacji o mogile i strefy dla odwiedzających;
- własność: władanie – Urząd Gminy Orla<sup>32</sup>;
- mieszkańcy wioski Topczykały koszą trawę, okazjonalnie stawiają kwiaty i znicze.

Dawniej, dla upamiętnienia ważnych wydarzeń i na obrzeżach wsi, stawiane były duże drewniane krzyże, które często dominowały w wiejskim krajobrazie.

Ogromna płaska przestrzeń z monstrualnymi pionami siłowni wiatrowych (w zasięgu wzroku jest ich 14) tworzy wokół mogiły krajobraz, w którym zatracą się naturalna skala form i przestrzeni wiejskiego pejzażu. Mogiła jest widoczna ze wszystkich trzech dróg dojazdowych. W środkowej części działki, przy kępie krzewów bzu, ustawione są dwa krzyże. Drewniany jest zniszczony, pochylony na bok, a przed upadkiem chronią go gałęzie bzu. Betonowy krzyż i ogrodzenie są w dobrym stanie. Trawa w pobliżu krzyży jest wykoszona. Teren mogiły nie jest formalnie zaznaczony.

Mieszkańcy wsi Topczykały koszą trawę, okazjonalnie stawiają kwiaty i znicze.

### WNIOSKI

Wskazane w studium cmentarzy i mogiły z okresu I wojny światowej to w historii Podlasia miejsca wielce znaczące, ale w jego krajobrazie zapomniane i zaniedbane. Ujęte w studium nekropolie pozostają pod opieką miejscowych parafii, służb komunalnych czy mieszkających w pobliżu sąsiadów, ale jak wskazuje przeprowadzona inwentaryzacja, podejmowane działania są zazwyczaj skromne, okazjonalne i niesko-

ordynowane. W większości przypadków działania te ograniczają się do wskazania na istnienie cmentarza czy mogiły poprzez ustawienie czy zabezpieczenie krzyża, ogrodzenie terenu nekropolii, okazjonalne wykoszenie trawy czy zapalenie zniczy. Przykład cmentarza w Bielsku Podlaskim wskazuje, że tego rodzaju działania nie zapewniają jednoznacznego określenia funkcji tego miejsca. Ustawione tam krzyże i niewielka tablica informacyjna nie są wyraźnie widoczne i miejsce to ciągle może kojarzyć się ze zwykłym miejskim skwerem. Choć nekropolia znajduje się w przestrzeni miejskiej, w żaden sposób nie jest z nią związana i poza okazjonalnym zapalaniem zniczy pozostaje raczej odizolowana.

Działania podejmowane z inicjatywy sąsiadów bywają przeważnie doraźne i wyraźnie związane z lokalnym kontekstem. W Studziwodach krzyż cmentarny został postawiony na osi dominującego po drugiej stronie ulicy i ważnego dla mieszkańców zespołu trzech krzyży wotywnych. Cmentarz wojenny został w ten sposób wpisany w realia życia lokalnej społeczności. W Augustowie cmentarz wojenny położony jest w pobliżu wiejskiego cmentarza i cerkwi parafialnej, co naturalnie wpisuje go w zasięg troski mieszkańców. Ustawiony tam prosty, wysoki, drewniany krzyż nawiązuje do charakteru otoczenia i jest wyrazem szczerego szacunku dla miejsca pochówku zmarłych. Nekropolie w Gregorowcach to przykłady doraźnego zabezpieczenia cmentarzy przez miejscowych parafian, dokonane zgodnie z lokalnymi zwyczajami, przy użyciu skromnych dostępnych materiałów i środków.

Dotychczasowe działania lokalnych społeczności i służb komunalnych miały charakter raczej doraźny i instrumentalny, nie uwzględniały ani kulturowego, ani krajobrazowego kontekstu cmentarzy i mogił. Modułowe betonowe ogrodzenia cmentarzy w Hryniewiczach Dużych i w Augustowie są elementem obcym w tamtejszym krajobrazie i dominującym w stosunku do form krzyży. Podobne ogrodzenie zastosowano na cmentarzu w Orzechowiczach dla sztucznego wydzielenia skrawka przestrzeni z zebranymi tam pozostałościami płyt nagrobnych. Zachowane fragmenty oryginalnego betonowego ogrodzenia z czasów wojny wskazują na bardziej delikatną formę.

Inwentaryzacja wybranych nekropolii pobudziła do refleksji nad możliwościami systemowego, rozważnego uwydatnienia nekropolii z czasów I woj-

<sup>31</sup> Karta gminnej ewidencji grobów i cmentarzy wojennych nr 13 – Urząd Gminy Orla.

<sup>32</sup> Tamże



ny światowej w podlaskim krajobrazie. W większości przypadków w znacznym stopniu pomogłoby już samo uporządkowanie przestrzeni mogił i cmentarzy dla jednoznacznego określenia jej funkcji oraz podkreślenie najważniejszych elementów małej architektury, które identyfikują dane miejsca, tj. krzyży i obelisków. W wielu przypadkach wskazana byłaby zmiana dotychczasowego ogrodzenia, dokonana z uwzględnieniem kontekstu krajobrazu.

W środowisku miejskim mogłyby to być również działania zmierzające do wpisania cmentarzy w kontekst urbanistyczny oraz w otoczenie zieleni istniejących tam przydomowych ogrodów. W przestrzeni wiejskiej istnieją możliwości otwarcia przestrzeni cmentarzy na krajobraz otaczających pól oraz połączona z wykorzystaniem warunków widokowych miejsca poprawa ekspozycji kopców mogił i krzyży. We wszystkich przypadkach ważne wydaje się również umożliwienie mieszkańcom pełniejszego korzystania z przestrzeni cmentarzy, wyposażenie nekropolii w elementy informacji i przestrzeni dla odwiedzających, np. siedziska.

Uporządkowanie, zabezpieczenie i unaocznienie istnienia cmentarzy z I wojny światowej w krajobrazie Podlasia ma znaczenie w szerszym wymiarze społecznym. Przeprowadzona kwerenda i inwentaryzacja wybranych cmentarzy wojennych, pogłębiona refleksja nad ich stosownym utrzymaniem oraz podejmowane w związku z tym działania potrzebne są dla zrozumienia godności życia jako przywileju, którego żaden człowiek nie powinien odbierać innej istocie ludzkiej. To wszystko po to, aby nie pojawiały się żadne nowe wojenne mogiły i cmentarze.

## LITERATURA

1. **Bogdanowski J. (1996)**, *Kompozycja i planowanie w architekturze krajobrazu*, Komisja Architektury i Urbanistyki PAN, Wrocław.
2. **Kowalczyk W. (2013)**, *Krzyż kowalski na Podlasiu*, MPB, Białystok.
3. **Piecuch A. (2014)**, *Cmentarze z okresu I wojny światowej w Beskidzie Niskim*, Gondwana, Warszawa.
4. **Prymaka-Oniszk A. (2016)**, *Bieżeństwo 1915. Zapomniani uchodźcy*, Wydawnictwo Czarne.
5. **Tomkiel M., Markowski M. (2016)**, *Bielsk 1915 r. Zapomniana bitwa*, Fundacja Sąsiedzi, Białystok.
6. **Tomkiel M. (2015)**, *Wojna mocarstw, Podlasie 1914-1915*, Fundacja Sąsiedzi, Białystok.
7. **Burdzik T. (2012)**, *Przestrzeń jako składnik tożsamości w świecie globalizacji*, w: „Kultura – Historia – Globalizacja”, nr 11.
8. **Karczevska M. (2017)**, *Sto lat będą trwać bez opieki niczyjej... Cmentarze wojenne z czasów I wojny światowej w Białymstoku i powiecie białostockim*, Białystok.
9. **Kędziora A. (2012)**, *Miejsca pamięci w zarządzaniu pamięcią o artyście*, „Zarządzanie w Kulturze”, r. 13 z. 2.
10. **Pawelec T. (2011)**, *Metahistoria miejsc pamięci*, Archiwum Państwowe w Katowicach, Szkice Archiwalno-Historyczne nr 8, Katowice.
11. **Wierzbicka A.M. (2011)**, *Architektura miejsc pamięci jako forma strukturyzująca doświadczenia zbiorowe na przykładzie obiektów świadectwa holokaustu*, w: „Czasopismo Techniczne. Architektura”, 108, z. 4-A2.
12. **Zachariasz A (2011)**, *Krajobrazy pamięci wyrazem tożsamości miejsca*, w: *Niematerialne wartości krajobrazów kulturowych*, „Prace Komisji Krajobrazu Kulturowego” nr 15, Komisja Krajobrazu Kulturowego TG, Sosnowiec.