



SEBASTIAN BERNAT , **MAŁGORZATA FLAGA** 

Maria Curie-Skłodowska University in Lublin, Poland

Faculty of Earth Sciences and Spatial Management

e-mail: sebastian.bernat@poczta.umcs.lublin.pl, malgorzata.flaga@poczta.umcs.lublin.pl

KRAJOBRAZ MAŁYCH MIAST W WOJEWÓDZTWIE LUBELSKIM. CZĘŚĆ 1 – PROBLEMY KSZTAŁTOWANIA KRAJOBRAZU

LANDSCAPE OF SMALL TOWNS IN LUBELSKIE PROVINCE. PART 1 – PROBLEMS OF LANDSCAPE SHAPING

Streszczenie

Celem artykułu jest przedstawienie problemów kształtowania krajobrazów małych miast na przykładzie województwa lubelskiego. Na podstawie literatury opisano cechy charakterystyczne krajobrazu małego miasta. Następnie przeprowadzono badania sondażowe z wykorzystaniem kwestionariusza ankiety skierowanego pocztą elektroniczną do władz 28 małych miast woj. lubelskiego. Na podstawie odpowiedzi przesłanych z 22 miast rozpoznano w jaki sposób samorządy badanych miast dbają o przestrzeń publiczną i krajobraz. Dodatkowo w badaniu poruszono kwestie jakości życia w mieście, rewitalizacji, pokrycia miejscowymi planami zagospodarowania przestrzennego, atutów miasta, problemów i planów rozwojowych miasta oraz sieci Cittaslow. Uzupełnieniem ankiety był wywiad swobodny oraz obserwacje terenowe. W przypadku Rejowca Fabrycznego, stanowiącego jedyne miasto w województwie należące do sieci Cittaslow, sprawdzono korzyści z przynależności do sieci, zaś dla pozostałych preferencje w zakresie wstąpienia do sieci. Przeprowadzone badania wykazały, że władze lokalne większości małych miast woj. lubelskiego wykazują dbałość o przestrzeń publiczną i krajobraz. Jednak nie wykorzystują wszystkich możliwości kształtowania i ochrony krajobrazu, zwłaszcza tych, które związane są z instrumentami planowania przestrzennego.

Abstract

The goal of this paper is to present the problems involved in shaping the landscape of towns using the example of Lubelskie Province. The distinguishing features of a small town landscape were described based on the literature. Surveys were then conducted by sending questionnaires via email to the authorities of 28 small towns in Lubelskie Province. The submitted responses from 22 towns were used to examine how the local governments in the towns under study were taking care of their public space and the landscape. In addition, the survey touched on the quality of life in towns, revitalisation, coverage of local spatial development plans, the towns' strengths, problems and development plans and membership in the Cittaslow network. The questionnaire was complemented with a free interview and field observations. In addition, the advantages of membership in the Cittaslow network in the case of Rejowiec Fabryczny (the only town in Lubelskie Province belonging to the Cittaslow network), and preferences concerning joining Cittaslow in the case of the other towns, were examined. This questionnaire survey shows that the local governments in most of the small towns in Lubelskie Province take care of their public space and the landscape. However, they do not use all of the opportunities available for shaping and protecting the landscape, particularly those related to spatial planning instruments.

Słowa kluczowe: krajobraz, małe miasto, Cittaslow, województwo lubelskie

Key words: landscape, small town, Cittaslow, Lubelskie Province

WPROWADZENIE

Zgodnie z Europejską Konwencją Krajobrazową (2000) krajobraz (obszar postrzegany przez ludzi, którego charakter stanowi wynik interakcji czynników przyrodniczych i/lub ludzkich) wpływa na jakość życia ludzi wszędzie, gdzie przebywają: w mieście, na wsi, w obszarach cennych przyrodniczo i zdegradowanych, pięknych i zwyczajnych – „codziennych”. Jest on uważany za „kluczowy element dobrobytu całości społeczeństwa i jednostek, a jego ochrona i planowanie niesie obowiązki dla każdego człowieka”. Z uwagi na specyficzną wartość indywidualną i społeczną wymaga ochrony prawnej, która dotyczyć powinna także miast. Rekomendacja UNESCO w sprawie historycznego krajobrazu miejskiego” (2011) wprowadziła pojęcie „podejścia krajobrazowego”, stosowanego w celu rozpoznania, ochrony i zarządzania w odniesieniu do obszarów historycznych, poprzez uwzględnienie współzależności form materialnych, organizacji przestrzennej i powiązań, cech przyrodniczych i kontekstu, a także wartości społecznych, kulturowych i ekonomicznych.

Ustawa z dnia 24 kwietnia 2015 r. o zmianie niektórych ustaw w związku ze wzmocnieniem narzędzi ochrony krajobrazu (tzw. Ustawa krajobrazowa) wprowadziła m.in. obowiązek sporządzania audytu krajobrazowego dla obszaru województwa oraz możliwość sformułowania zasad i warunków sytuowania obiektów małej architektury, tablic i urządzeń reklamowych oraz ogrodzeń, ich gabarytów, standardów jakościowych oraz rodzajów wyrobów z jakich mogą być wykonane (uchwała krajobrazowa/reklamowa). Kształtowanie krajobrazu na poziomie lokalnym ogranicza zatem do regulacji związanych z porządkowaniem chaosu reklamowego.

W ostatnich latach coraz częściej m.in. w ramach rewitalizacji przeprowadza się renowację zabytkowych obiektów, odnawia tradycyjne układy wiejskie i małomiasteczkowe, powstają deptaki, obiekty wodne i inne, które podnoszą estetykę i jakość przestrzeni publicznych, a przez to zwiększają atrakcyjność krajobrazową miast. Czy te działania są jednak wystarczające dla ochrony ich krajobrazu? Czy wykorzystuje się w tym celu instrumenty planistyczne?

Jak wynika z Raportu „Badanie na temat kształtowania krajobrazu i estetyki przestrzeni publicznych w gminach” (2018) dla 65,8% samorządów gminnych objętych badaniem ochrona i kształtowanie

INTRODUCTION

In accordance with the European Landscape Convention (2000), landscape (“an area, as perceived by people, whose character is the result of the action and interaction of natural and/or human factors”) impacts the quality of people’s lives wherever they might live: in towns, cities and rural areas, in environmentally valuable and degraded areas, in beautiful and ordinary places. It is believed that “the landscape is a key element of individual and social well-being and that its protection, management and planning entail certain rights and responsibilities for everyone.” Due to its specific individual and social value, it requires legal protection. This should also apply to cities. The UNESCO Recommendation on the Historical Urban Landscape” (2011) introduced the concept of ‘landscape approach’, which is used to identify, protect and manage historical areas by taking into account the interdependence of material forms, spatial organisation and links, natural features and context, as well as social, cultural and economic values.

The Act of 10 May 2015 on amending certain acts in conjunction with the enhancement of landscape protection tools takes note of the necessity of preparing landscape audits at province level and the possibility to formulate the rules and conditions for the location of small architectural objects, boards and advertising equipment and fences, their dimensions, quality standards and the types of products from which they can be made (landscape/advertising resolution). Therefore, shaping the landscape at the local level is limited to regulations related to organizing advertising chaos.

In recent years, renovation of historic buildings has been carried out more and more frequently as part of revitalisation, traditional rural and small-town layouts have been renovated, and promenades, water facilities and other amenities have been created which improve the aesthetics and quality of public spaces, and thus increase the landscape attractiveness of cities. But are these activities sufficient to protect their landscape? Are planning instruments used for this purpose?

As the report „Badanie na temat kształtowania krajobrazu i estetyki przestrzeni publicznych w gminach” [“Survey on the shaping of landscape and public space aesthetics in districts”] (2018) indicates, landscape protection and shaping and public space aesthetics are regarded by 65.8% of the district

krajobrazu oraz estetyka przestrzeni publicznych jest ważna dla rozwoju gminy i została ujęta w dokumentach strategicznych i planistycznych gmin (uchwałach). Częściej tego rodzaju postawy charakterystyczne są dla gmin miejskich i miast na prawach powiatu. Zagadnienia związane z ochroną i kształtowaniem krajobrazu oraz estetyką przestrzeni publicznych najczęściej podejmowane są w studiach uwarunkowań i kierunków zagospodarowania przestrzennego gminy (85,9%) i w miejscowych planach zagospodarowania przestrzennego (78,6%). Jednocześnie tylko część wyznaczonych w studium przestrzeni publicznych (innego typu niż drogi), pozostaje objęta miejscowymi planami zagospodarowania przestrzennego (dotyczy to od 30% do 48% gmin), co świadczy o niedostatecznej świadomości i umiejętności wykorzystania miejscowych planów. Jako podstawowe bariery w zakresie ochrony estetyki przestrzeni publicznych i krajobrazu wskazywano brak regulacji prawnych, trudności w egzekwowaniu przepisów prawa oraz niewystarczalność obowiązujących regulacji w odniesieniu do konkretnych zagadnień. Brak regulacji prawnych często wskazano w odniesieniu do ochrony widoku, zaś trudności w egzekwowaniu prawa dotyczą m.in. usuwania szpecących reklam. Ponadto stwierdzono, że obowiązujące przepisy są zbyt ogólne i nieprecyzyjne w odniesieniu do udziału społeczności lokalnych w kształtowaniu i ochronie krajobrazu oraz przestrzeni publicznych. „Ustawa krajobrazowa”, szczególnie w mniejszych gminach, pozostaje jak dotąd słabo wykorzystanym instrumentem ochrony krajobrazu. Tylko nieliczne gminy (1,3%) przyjęły uchwały krajobrazowe (reklamowe), zaś niewiele większy odsetek (4,6%) pracuje nad projektem wspomnianego aktu prawa miejscowego. Również w niewielu gminach wykorzystuje się analizy krajobrazowe. Aktywnych pod tym względem jest 13% gmin i aż w połowie z nich opracowania te mają charakter studialny i nie są uwzględniane w dokumentach gminnych. Na skłonność do traktowania ochrony, kształtowania krajobrazu i estetyki przestrzeni publicznych jako ważnych elementów rozwoju oraz do uwzględniania ich w dokumentach planistyczno-strategicznych wpływa m.in. pełnienie przez gminy funkcji uzdrowiskowej. Akceptacja dla wprowadzenia takich regulacji, także na nieruchomościach prywatnych, widocznych z przestrzeni publicznych, wzrasta wraz z liczebnością mieszkańców oraz ze stopniem urbanizacji gminy. Na uwagę zasługuje także to, że lokalne społeczności wydają

governments studied as important for the development of districts and are included in district strategy and planning documents (resolutions). Such attitudes are more common among urban districts and towns with county status. The problems related to landscape protection and shaping and public space aesthetics are most frequently addressed in studies on district spatial development conditions and directions (85.9%) and local spatial development plans (78.6%). At the same time, only some of the public spaces (other than roads) identified in the studies are covered by local development plans (between 30 and 48% of the districts), which indicates insufficient awareness or ability to use local plans. The lack of legal regulations, difficulties with enforcing the law and insufficiency of the existing regulations related to the specific problems were all mentioned as the main obstacles to protecting the aesthetics of public space and landscape. The lack of legal regulations was often indicated in relation to the protection of views, while difficulties with enforcing the law were encountered, for example, in the removal of unsightly advertising. Furthermore, it was found that the existing regulations are too general and imprecise in relation to the participation of local communities in the shaping and protection of landscape and public space. The “Act on Landscape” remains an underused instrument for landscape protection, particularly in smaller districts. Only a few districts (1.3%) have adopted resolutions on landscape (advertising), while just a little higher percentage of districts (4.6%) is working on drafts of this local law. Landscape analyses are used in only 13% of the districts, while in as many as half of them, these analyses are treated merely as auxiliary studies and have not been included in any district documents. The inclination to treat landscape protection and shaping and public space aesthetics as important elements of development and to include them in planning and strategy documents is influenced, for example, by things like the fact that a given district has a health resort function. Approval for the introduction of such regulations, as well as in relation to private properties visible from public spaces, increases with the increase in population size and the degree of urbanisation of a given district. It is also worth noting that local communities seem to take the most interest in problems related to the aesthetic appearance of space, greenery and architecture. These are areas where the greatest numbers of citizens’ demands are submitted. The inhabitants

się najbardziej zainteresowane kwestiami estetyki przestrzeni oraz zieleni, a także architektury. To w tych tematach zgłaszane są najlichniesze postulaty obywatelskie. Mieszkańcy średnich gmin częściej przywiązują wagę także do ochrony widoku. Ważną rolę w tych działaniach może spełniać budżet obywatelski, który jest ważnym narzędziem poznania preferencji społecznych w zakresie kształtowania krajobrazu (Bernat, 2019).

W Raporcie NIK „Kształtowanie krajobrazu i przestrzeni publicznej w miastach” (2017) stwierdzono, że aby poprawić wygląd miast ich władze powinny działać jednocześnie w kilku kierunkach, takich jak: tworzenie i zapewnienie funkcjonowania parków kulturowych, ustalenie miejscowych planów zagospodarowania przestrzennego, odpowiednie zarządzanie pasem drogowym, nadzór konserwatorski nad wydawaniem zezwoleń na umieszczanie reklam na zabytkach wpisanych do rejestru oraz wprowadzanie uchwały krajobrazowej. Jako bardzo dobry instrument porządkowania przestrzeni publicznych oceniane są parki kulturowe pod warunkiem ich konsekwentnego wdrażania.

Sposobem docenienia wysiłków miast w kształtowaniu krajobrazu i przestrzeni publicznych mogą być konkursy promujące wartościowe działania, m.in. „Najlepiej zagospodarowana przestrzeń publiczna w Polsce” (Bernat, 2016), czy „Lider zrównoważonego gospodarowania przestrzenią”, którego celem jest m.in. docenienie działań w zakresie planowania i zarządzania przestrzenią z szerokim udziałem społeczeństwa, oszczędnego gospodarowania przestrzenią, ochrony zabytkowych fragmentów miasta i rewitalizacji.

Drogą do zachowania potencjału krajobrazowego małych miast (w tym naturalne i kulturowe wyróżniki krajobrazu) może być też przynależność do sieci Cittaslow¹ (Ada, Yener, 2017). W Polsce do sieci Cittaslow należy 31 miast.

¹ Międzynarodowa Sieć Miast Dobrego Życia, której celem jest rozpowszechnianie potencjału małych miejscowości (poniżej 50 tys. mieszkańców) jako alternatywy dla życia w dużych ośrodkach miejskich pełnych pośpiechu i postępującej globalizacji. Idea Cittaslow narodziła się ponad 20 lat temu we Włoszech i z czasem objęła swym zasięgiem 30 krajów łącząc 266 miast. Idea ta wpisuje się w tzw. „ruch powolnościowy”, stanowiący odpowiedź na postępującą globalizację i paradygmat zrównoważonego rozwoju (Honore, 2004). Analiza publikacji naukowych z ostatnich lat wykazała rosnące znaczenie badawcze problematyki Cittaslow, m.in. w odniesieniu do zrównoważonej turystyki (Park, Kim, 2016) czy rewitalizacji (Strzelecka, 2018).

of medium-sized districts more frequently attach importance to the protection of views. Participatory budgeting, which is an important tool for discovering the preferences of the public with regard to landscape shaping, can also play an important role in these measures (Bernat, 2019).

The Supreme Audit Office Report “Kształtowanie krajobrazu i przestrzeni publicznej w miastach” [“Shaping of landscape and public space in towns”] (2017) concludes that in order to improve the appearance of towns, the municipal authorities should take action simultaneously in several areas, such as: creating and securing the operation of cultural parks, establishing local spatial development plans, appropriate management of roadways, conservator’s supervision over the issue of permits for advertising on listed historic monuments, and introducing landscape resolutions. Cultural parks are viewed as very good instruments for organising public space on the condition that they are implemented consistently.

The efforts of towns and cities to shape their landscape and public space can be supported and appreciated through competitions that promote valuable initiatives and activities, e.g. “The best-developed public space in Poland” (Bernat, 2016), or “Leader of sustainable space management”, whose goals include promoting the appreciation of activities related to spatial planning and management with a broad community involvement, economic management of space, protection of historic parts of towns and revitalisation.

Membership of the Cittaslow network¹ can also be a means to preserve the landscape potential of small towns (including the natural and cultural characteristics of landscape) (Ada, Yener, 2017). 31 towns in Poland belong to the Cittaslow network.

The aim of this article is to present the problems involved in shaping small townscapes using the example of Lublin Province.

¹ The International Network of Cities of Good Life, which aims to disseminate the potential of small towns (under 50,000 inhabitants) as an alternative to living in large urban centres full of haste and increasing globalisation. The idea of Cittaslow was born more than 20 years ago in Italy and over time it has reached 30 countries, connecting 266 cities. The idea is part of the so-called „slow movement”, which is a response to increasing globalisation and the paradigm of sustainable development (Honore, 2004). The analysis of scientific publications from recent years has shown the growing research significance of Cittaslow issues in relation to areas such as sustainable tourism, amongst others (Park, Kim, 2016) or revitalisation (Strzelecka, 2018).

Celem artykułu jest przedstawienie problemów kształtowania krajobrazów małych miast na przykładzie województwa lubelskiego.

KRAJOBRAZ MAŁYCH MIAST I JEGO KSZTAŁTOWANIE

W literaturze nie ma jednoznacznej definicji pojęcia małe miasto (Szymańska, Grzelak-Kostulska, 2005a). Jedni autorzy uważają, że małe miasta to te poniżej 5 tys. mieszkańców, inni, że małe miasta liczą do 50 tys. mieszkańców² lub 20 tys. mieszkańców. Istnieje więc bardzo duże zróżnicowanie w określaniu wielkości małych miast (Szymańska, Grzelak-Kostulska, 2005b). Aktualnie coraz więcej autorów przyjmuje za małe miasto ośrodek, który liczy do 20 tys. mieszkańców. Również statystyka GUS oraz ONZ w klasyfikacji miast stosuje kryterium ludnościowe do 20 tys. Małe miasta są głównie monofunkcyjnymi ośrodkami osadniczymi związanymi z obsługą otaczających je terenów wiejskich. Małe miasto to też czytelne w planie i zwarte przestrzennie zgrupowanie niewielkiej liczby budowli na niewielkim terytorium oraz niewielkie zgrupowanie ludzi, którym te budowle służą a także interakcje zachodzące pomiędzy tymi elementami i wewnątrz nich (Gzell, 1996). Geograficznie ujmując, jest to miasto o niewielkim obszarze, możliwe do przejścia na piechotę. Małe miasta zapewniają najbardziej ludzki wymiar życia, co związane jest m.in. ze specyfiką ich krajobrazu (Przesmycka, 2001; Lörzing, 2001; Wylie, 2007), objawiająca się:

- czytelnym, zwartym układem przestrzennym z dobrze zachowanym rynkiem, stanowiącym jego centrum,
- występowaniem historycznych dominant krajobrazowych (głównie budowli sakralnych),
- wyróżnieniem budowli monumentalnych na tle „anonymowej tkanki mieszkalnej” wypełniającej założenia urbanistyczne,
- czytelną panoramą miasta (sieć małych domów z wyraźnie zaznaczoną dominantą)
- sąsiedztwem krajobrazów otwartych.

Jak zauważył Wejchert „małe miasteczko przemawia niezbyt rozległym terenem, bezpośrednim kontaktem z otaczającą przyrodą, ograniczoną liczbą budynków mieszkalnych o formie najczęściej

THE LANDSCAPE OF SMALL TOWNS AND ITS SHAPING

There is no clear definition of the term small town in the literature (Szymańska, Grzelak-Kostulska, 2005). Some authors believe that small towns are those with less than 5,000 inhabitants, while others believe that small towns have up to 50,000 inhabitants² or 20,000 inhabitants. Therefore, there is a very large variation in the size of small towns (Szymańska, Grzelak-Kostulska, 2005). Nowadays, more and more authors accept as a small town a centre which has up to 20 thousand inhabitants. The statistics of the Central Statistical Office and the United Nations also use the population criterion of up to 20,000 in the classification of towns. Small towns are mainly monofunctional settlement centres related to the service of the surrounding rural areas. A small town is also a spatially dense grouping of a small number of buildings in a small territory and a small grouping of people whom these buildings serve, as well as the interactions between and within these elements (Gzell, 1995). Geographically speaking, it is a town with a small area which can be crossed on foot. Small towns provide the most human dimension of life, which is related to the specificity of their landscape (Przesmycka, 2001; Lörzing, 2001; Wylie 2007), which characterized itself:

- a clear, compact spatial layout with a well-preserved market square in the centre,
- the occurrence of historical landscape dominance (mainly sacral buildings),
- the distinction for monumental buildings against the background of an „anonymous living tissue” fulfilling urban assumptions,
- a clear panorama of the city (a network of small houses with a clearly marked dominant)
- the neighborhood of open landscapes.

As Wejchert noted, a small town speaks of a small area, direct contact with the surrounding nature, a limited number of residential buildings in the most typical form in the region and a few public buildings that are often small but dominating in their silhouette and in many visible images from different viewpoints” (Wejchert, 1984, p. 100).

However, at least since the 1960s, threats to the landscapes of small towns have been increasing due to, among other things, the following:

2 Takie kryterium wielkościowe stosowane jest m.in. w sieci Cittaslow.

2 Such a size criterion is used, among others, in the Cittaslow network.

typowej dla danego regionu oraz kilkoma obiektami użyteczności publicznej często niewielkimi, lecz dominującymi w sylwecie i w wielu obrazach widocznych z różnych punktów widokowych” (Wejchert, 1984, s. 100).

Jednak co najmniej od lat 60. XX w. narastają zagrożenia dla krajobrazów małych miast związane m.in. z:

- brakiem miejscowych planów zagospodarowania przestrzennego,
- budową nowych obiektów (także o funkcji mieszkaniowej), zastępujących historyczne dominanty krajobrazowe,
- złym stanem technicznym budynków i brakiem środków na ich konserwację,
- zmianą funkcji przestrzeni publicznych – degradacją rynków miejskich,
- brak zachowania granic między przestrzenią prywatną, półprywatną i publiczną (por. Gehl, 2009),
- trudnością zagospodarowania opuszczonych obiektów i terenów,
- rozproszoną mozaiką własności (por. Schiffers, 2006),
- izolacją obiektów historycznych z ich kontekstu krajobrazowego (Przesmycka, 2001).

Małe miasta stanowią one jedne z ważniejszych elementów miejskiej sieci osadniczej w Polsce, gdyż do końca XX w. stanowiły tutaj ponad połowę miast (Jazdzewska, 2007). Są one stosunkowo mało stabilnymi obiektami w przestrzeni geograficznej, mogą podlegać szybko postępującym transformacjom, zarówno o charakterze progresywnym, jak i regresywnym (Mania, 2008). W związku z przemianami gospodarczymi, kulturowymi, społecznymi i politycznymi, a także w związku z uleganiem światowym tendencjom urbanizacyjnym w małych miastach w Polsce obserwujemy obecnie także zjawiska przestrzenne, takie jak depopulacja³ czy w pewnych przypadkach nawet żywiołową suburbanizację (Sykała, 2019). Podobne tendencje zachodzą także w małych miastach innych krajów, np. Ukrainy, gdzie obserwuje się niski poziom rozwoju społeczno-gospodarczego (Dmytrenko i in., 2019).

W ostatnich latach zauważa się, że rozwój małych miast będzie przede wszystkim rozwojem jakościowym, związanym głównie z poprawą warunków życia i racjonalnym wykorzystaniem wszystkich

- lack of local spatial development plans,
- construction of new buildings (also of housing function), replacing historical landscape dominants,
- poor technical condition of buildings and lack of resources for their maintenance,
- changes in the function of public spaces – degradation of urban markets,
- no boundaries between private, semi-private and public spaces (cf. Gehl, 2009),
- the difficulty of managing abandoned buildings and areas,
- a dispersed mosaic of ownership (cf. Schiffers, 2006),
- isolation of historical objects from their landscape context.

Small towns are one of the most important elements of the urban settlement network in Poland, as by the end of the 20th century they constituted more than a half of the towns here (Jazdzewska, 2007). They are relatively unstable objects in the geographical space, and may undergo rapid transformations, both progressive and regressive (Mania, 2008). In connection with economic, cultural, social and political transformations, as well as in connection with succumbing to global urbanisation trends in small towns in Poland, we are currently also observing spatial phenomena, such as depopulation³ or in some cases even spontaneous suburbanisation (Sykała, 2019). Similar trends have also been observed in small towns in other countries, e.g. Ukraine, where a low level of social and economic development can be observed (Dmytrenko et al., 2019).

In recent years, it has been noted that the development of small towns will not be a quantitative development (e.g. in the form of increasing the number of investment areas), but a qualitative one related primarily to the improvement of living conditions and the rational use of all resources (Mazur-Belzyt, 2016). A small town may be a good example of good planning practices, a place of high quality of life and somewhere that is environmentally friendly (Twardzik, 2017).

Cooperation within the Cittaslow network of cities plays a special role in stimulating the development of small towns. Blazy (2016) notes that spatial activities in Cittaslow’s urban traffic are related to, among other things, the following:

3 Według Ł. Sykały (2019) problem depopulacji dotyczy w Polsce 67% miast małych (poniżej 20 tys. mieszkańców).

3 According to Ł. Sykała (2019), the problem of depopulation concerns 67% of small towns in Poland (below 20 thousand inhabitants).

zasobów (Mazur-Belzyt, 2016). Małe miasto może być przykładem dobrych praktyk planistycznych, miejscem wysokiej jakości życia oraz przyjaznym środowiskowo (Twardzik, 2017).

W stymulowaniu rozwoju małych miast szczególną rolę odgrywa współpraca w ramach sieci miast Cittaslow. Blazy (2016) zauważa, że działania przestrzenne w ruchu miast Cittaslow wiążą się m.in. z:

- zachowaniem wartości kulturowych przestrzeni miejskiej,
- wydobyciem i eksponowaniem unikatowych cech regionalnych w detalu architektonicznym miasta,
- tworzeniem odpowiedniego – jednorodnego wizerunku przestrzennego miasta,
- unikaniem w nowo projektowanych formach przestrzennych unifikacji architektonicznej i tworzeniem modelowych form zabudowy regionalnej,
- realizacją przestrzeni miejskich dedykowanych ruchowi pieszemu i rowerowemu, takich jak: miejsca wydzielone z ruchu kołowego, parki, place, skwery, system ścieżek rowerowych oraz spowolnieniem ruchu samochodowego w mieście,
- przygotowaniem jednolitego systemu informacyjnych turystycznych znaków graficznych w mieście
- możliwością zaistnienia miejsc gastronomicznych w przestrzeni publicznej.

Ważną rolę w miastach Cittaslow odgrywają przestrzenie publiczne, „które będą służyły zatrzymaniu się mieszkańców i nawiązywaniu społecznych kontaktów” (Blazy, 2016, s. 19). Przestrzenie te powinny multisensorycznie oddziaływać na człowieka, co wpłynie na wzrost wartości krajobrazu.

CEL I METODY BADAŃ

Celem badań było rozpoznanie problemów kształtowania krajobrazów małych miast w województwie lubelskim, które stanowi jeden z regionów peryferyjnych Unii Europejskiej. Region ten charakteryzuje bardzo niski wskaźnik urbanizacji (46,5%) i umiastowienia (na 1 miasto przypada 523 km²) (Dams-Lepiarz, 2003). Sieć miejska województwa obejmuje 48 miast, z których większość to miasta małe. Rozmieszczenie miast jest nierównomierne, więcej jest ich w zachodniej i południowej części regionu (ryc. 1). Najmniejsze ich zagęszczenie

- preserving the cultural values of urban space,
- extracting and exposing unique regional features in the architectural detail of the city,
- creating an appropriate, homogeneous spatial image of the city,
- avoiding architectural unification in newly designed spatial forms and creating model forms of regional development,
- implementation of urban spaces dedicated to pedestrian and bicycle traffic, such as places separated from road traffic, parks, squares, a system of bicycle paths and the slowdown of car traffic in the city,
- preparation of a uniform tourist information system for touristic signs in the city
- the possibility of catering in public spaces.

Public spaces play an important role in the cities of Cittaslow, „which will serve to stop residents and make social contacts” (Blazy, 2016, p. 19). These spaces should have a multisensory impact on humans, which will increase the value of the landscape.

Aim and methods

The goal of the survey was to identify the problems of shaping landscape in small towns in Lubelskie Province, a peripheral region of the European Union. The region is characterised by a very low percentage of urban population (46%) and town density (one town per 523 km²) (Dams-Lepiarz, 2003). The urban network of the province comprises 58 towns, most of which are small towns. The towns are unevenly distributed, and most of them lie in the western and southern parts of the region (fig. 1). The smallest concentration of towns occurs in the Biała Podlaska subregion. The Zamość subregion is one of the smallest in Poland, with a low density of mainly small towns (Jażdżewska, 2008). The most developed urban network is in the Lublin subregion, which consists of two parts: the eastern, industrial part and the western, tourist and health resort part. These are circle-shaped monocentric networks.

The towns in Lubelskie Province have low population resources. The only large city in the region is its capital – Lublin. However, with its population of 340,000, it ranks only ninth in Poland, though it accounts for 34% of the region’s population. Lublin leaves other towns in the province quite far behind. Zamość, the second largest town, has a population only about one fifth the size of the population of Lublin. Small towns with less than 20 000 inhabitants account for as much as three quarters of all towns in the province. Their standing in the urban network

wykazuje podregion białkopodlaski. Podregion zamojski jest jednym z najmniejszych w Polsce o słabej gęstości miast, głównie małych (Jażdżewska, 2008). Natomiast najbardziej rozwinięta jest sieć miast w podregionie lubelskim, składająca się z dwóch części: przemysłowej – wschodniej i turystyczno–uzdrowskiej – zachodniej. Są to sieci monocentryczne o kształcie koła.

Miasta woj. lubelskiego charakteryzują się niewielkimi zasobami ludnościowymi. Jedynym miastem dużym jest jego stolica – Lublin, jednak liczba mieszkańców na poziomie 340 tys. osób sytuuje go dopiero na dziewiątym miejscu w kraju, choć skupia on 34% ludności miejskiej regionu. Ponadto wyraźnie wyprzedza pod względem zaludnienia pozostałe miasta województwa. Kolejny po Lublinie Zamość liczy zaledwie około 1/5 ludności stolicy województwa. Małe miasta, liczące poniżej 20 tys. mieszkańców, stanowią aż 3/4 wszystkich ośrodków miejskich województwa. Ich pozycja w sieci miejskiej województwa uległa pewnemu wzmocnieniu od początku obecnego stulecia (Jażdżewska, 2008). Wówczas to ich liczba wzrosła o osiem ośrodków, zaś udział w ogóle ludności miejskiej zwiększył się o około 8% (Flaga, 2018). Mimo że małe miasta są liczne, mieszka w nich zaledwie 1/4 ludności miejskiej regionu i stanowią ważne ogniwa sieci osadniczej województwa lubelskiego (Dams-Lepiarz, 2003). Wśród nich przeważają miejscowości o najniższym zaludnieniu, do 5 tys. osób, przy czym cztery z nich (Frampol, Józefów nad Wisłą, Modliborzyce, Siedliszcze) nie osiągają nawet 1,5 tys. osób. Tylko jedno z miast – Rejowiec Fabryczny – należy do sieci Cittaslow.

W postępowaniu badawczym wzięto pod uwagę 28 miast położonych w woj. lubelskim. Są to wszystkie miasta woj. lubelskiego poniżej 20 tys. mieszkańców, nie będące stolicami powiatów⁴ (tab. 1).

4 Stolice powiatów tworzą odrębny podsystem ponadlokalny w systemie osadniczym, przekraczający obszar gminy (Dams-Lepiarz, 2003). Związane to jest głównie z dobrze rozwiniętymi funkcjami handlowymi, oświatowymi i administracyjnymi. Dlatego pominięto je w badaniach.

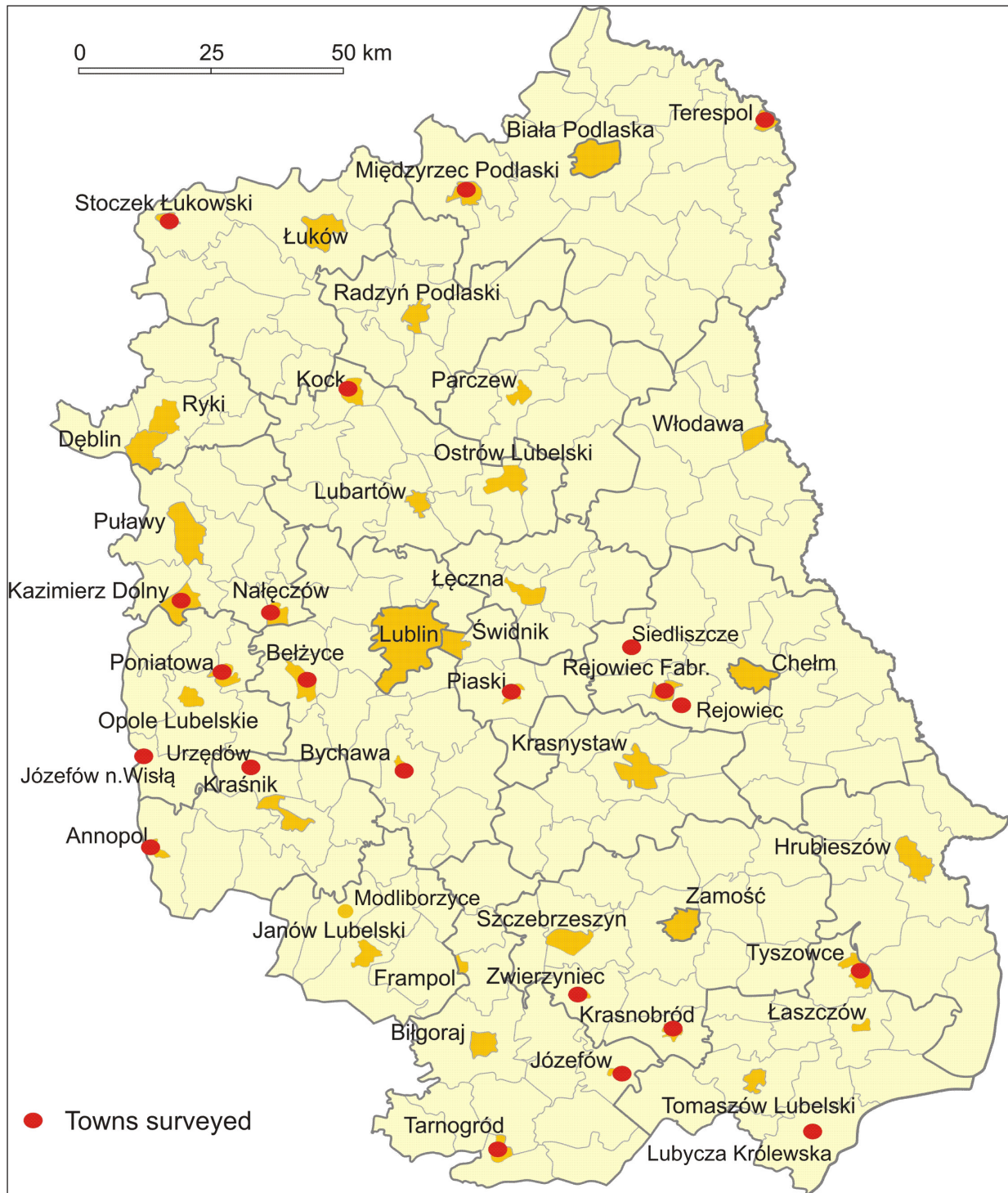
of the province has been strengthened since the turn of this century (Jażdżewska, 2008), when the number of towns increased by eight and their percentage in the total urban population increased by about 8% (Flaga, 2018). Although the small towns are quite numerous and they constitute important parts of the province's settlement network, only a quarter of the region's urban population lives there (Dams-Lepiarz, 2003). Towns with the smallest population of up to 5,000 inhabitants prevail, and four of them (Frampol, Józefów nad Wisłą, Modliborzyce, Siedliszcze) have populations of less than 1,500 each. Only one of these towns – Rejowiec Fabryczny – belongs to the Cittaslow network.

28 towns in Lubelskie Province were considered in the survey process. These are all of the province's towns with a population of less than 20,000 and towns that are not district capitals⁴ (tab.1). The surveys were conducted by sending questionnaires⁵ (by email) to the authorities of the individual towns in Lubelskie Province. The questionnaires were examined to learn how the municipal governments were taking care of public space and landscape. In addition, problems of the towns' development and preferences concerning urban development directions were examined. The questionnaire was complemented with a free interview with the mayor of Rejowiec Fabryczny, as well as field observations conducted in the autumn of 2019. 22 towns were included in the questionnaire survey (fig. 1). The authorities of six towns⁶ did not respond to repeated invitations to participate in the survey. In addition, the advantages of membership in the Cittaslow network in the case of Rejowiec Fabryczny and preferences concerning joining Cittaslow in the case of the other towns were examined.

4 The district capitals form a separate supra-local subsystem in the settlement system, crossing the commune area (Dams-Lepiarz 2003). This is mainly related to well-developed trade, educational and administrative functions. Therefore, they were omitted from the study.

5 The survey questionnaire consisted of 9 questions, one of which was directly related to landscape design. The others dealt with the issues of the quality of life in the city, revitalisation, coverage by local spatial development plans, the city's assets, problems and development plans of the city and the Cittaslow network. Most were open questions, requiring individual answers. In the case of closed questions based on evaluation, the Likert scale was used, from 1 (very small) to 5 (very large).

6 Dęblin, Szczepleszyn, Łaszczów, Ostrów Lubelski, Modliborzyce, Frampol



Ryc. 1. Rozmieszczenie miast w woj. lubelskim (w tym badane miasta). Źródło: opracowanie własne
 Fig. 1. Location of cities in Lubelskie Province (including the surveyed cities). Source: own study

Tab. 1. General characteristics of the surveyed cities in Lubelskie Province (data for XII. 2018)*Tab. 1. Ogólna charakterystyka badanych miast woj. lubelskiego (dane na XII. 2018)*

	Powiat District	Liczba ludności Number of the population	Powierzchnia Area [km²]	Gęstość zalud- nienia [os/km²] Population density [persons/km²]	Rok uzyskania praw miejskich Year of obtaining town rights
Międzyrzec Podlaski	białski	16 925	20,03	845	1440/1441
Dęblin	rycki	16 398	38,33	428	1954
Poniatowa	opolski	9 320	15,26	611	1962
Bełżyce	lubelski	6 608	23,46	282	1958 (1417-1870)
Terespol	białski	5 594	10,11	553	1779
Szczebrzeszyn	zamojski	5 117	29,12	176	1352
Bychawa	lubelski	4 976	6,69	744	1958 (1537-1870)
Rejowiec Fabryczny	chełmski	4 396	14,28	308	1962
Nałęczów	puławski	3 750	13,82	271	1963
Tarnogród	biłgorajski	3 395	10,69	318	1987 (1567-1870)
Kock	lubartowski	3 342	16,78	199	1919 (1417-1870)
Zwierzyniec	zamojski	3 235	6,19	523	1990
Krasnobród	zamojski	3 138	6,99	449	1994
Kazimierz Dolny	puławski	2 607	30,44	86	1927 (XIV-1869)
Piaski	świdnicki	2 598	8,44	308	1993 (1456-1870)
Annopol	kraśnicki	2 572	7,73	333	1996 (1761-1870)
Stoczek Łukowski	łukowski	2 556	9,15	279	1916 (1546-1867)
Józefów	biłgorajski	2 498	5,00	500	1988 (1725-1870)
Lubycza Królewska	tomaszowski	2 469	3,92	630	2016 (1759-1787)
Łaszczów	tomaszowski	2 190	5,01	437	2010 (1549-1870)
Tyszowce	tomaszowski	2 120	18,52	114	2000 (1419-1870)
Ostrów Lubelski	lubartowski	2 095	29,77	70	1919 (1548-1869)
Rejowiec	chełmski	2 084	6,50	321	2017 (1547-1870)
Urzędów	kraśnicki	1 703	12,91	132	2016 (1405-1870)
Modliborzyce	janowski	1 469	7,90	186	2014 (1642-1870)
Frapol	biłgorajski	1 433	4,67	307	1993 (1736-1870)
Siedliszcze	chełmski	1 418	13,16	108	2016 (1548-1821)
Józefów nad Wisłą	opolski	921	3,65	252	2018 (1687-1870)

Źródło: opracowanie własne na podstawie <https://bdl.stat.gov.pl/>Source: own elaboration based on <https://bdl.stat.gov.pl/>

Przeprowadzono badania sondażowe z wykorzystaniem kwestionariusza ankiety⁵ skierowanego pocztą elektroniczną do władz poszczególnych miast woj. lubelskiego. Na ich podstawie sprawdzono, w jaki sposób samorząd miasta dba o przestrzeń publiczną i krajobraz. Dodatkowo rozpoznano problemy rozwoju miast i preferencje dotyczące kierunków rozwoju miasta. Uzupełnieniem ankiety był wywiad swobodny z Burmistrzem Miasta Rejowiec Fabryczny oraz obserwacje terenowe przeprowadzone jesienią 2019 r. W badaniach sondażowych uczestniczyły w sumie 22 miasta (ryc. 1). Władze sześciu ośrodków⁶ nie odpowiedziały na kilkakrotnie ponawiane zaproszenie do udziału w badaniach. W przypadku Rejowca Fabrycznego dodatkowo sprawdzono korzyści z przynależności do sieci Cittaslow, zaś dla pozostałych preferencje w zakresie wstąpienia do sieci Cittaslow.

WYNIKI BADAŃ

Tematyka podjęta w badaniach ankietowych dotyczyła kilku kwestii, z których najważniejsza jest dbałość o przestrzeń publiczną i krajobraz. W większości miast wyraża się ona m.in. poprzez:

- sukcesywnie realizowane inwestycje mające na celu poprawę walorów przestrzennych i krajobrazowych, w tym rozwój infrastruktury rekreacyjnej, sportowej i turystycznej w postaci budowy placów zabaw, wielofunkcyjnych boisk sportowych oraz wież widokowych w miejscach o szczególnym znaczeniu krajobrazowym,
- dbałość o czystość i porządek (w tym segregację śmieci, sprzątanie chodników),
- właściwe zagospodarowanie i nasadzenia zieleni oraz racjonalne zagospodarowanie i monitoring przestrzeni publicznej,
- ochronę tradycji miejsca, lokalnej kultury i ist-

5 Kwestionariusz ankiety składał się z 9 pytań, z których jedno dotyczyło bezpośrednio kształtowania krajobrazu. Pozostałe natomiast poruszały kwestie jakości życia w mieście, rewitalizacji, pokrycia miejscowymi planami zagospodarowania przestrzennego, atutów miasta, problemów i planów rozwojowych miasta oraz sieci Cittaslow. Większość stanowiły pytania otwarte, wymagające indywidualnej odpowiedzi. W przypadku pytań zamkniętych opartych na ocenie stosowana była skala Likerta, od 1 (bardzo mała) do 5 (bardzo duża)

6 Dęblin, Szczepieszyn, Łaszczów, Ostrów Lubelski, Modliborzyce, Frampol

SURVEY RESULTS

Taking care of public space and the landscape was the most important subject among those addressed in the questionnaire survey. In most towns, this care is manifested in:

successively implemented investment projects aimed at improving spatial and landscape assets, including the development of recreation, sports and tourism infrastructure in the form of playgrounds, multifunctional sports grounds and observation towers at sites of special scenic value;

- successively implemented investment projects aimed at improving spatial and landscape assets, including the development of recreation, sports and tourism infrastructure in the form of playgrounds, multifunctional sports grounds and observation towers at sites of special scenic value;
- taking care of cleanliness and order (including waste sorting, pavement cleaning);
- appropriate development and planting of vegetation, rational development and monitoring of public space;
- protection of local traditions, culture and existing urban design sites of historic value;
- implementation of District Revitalisation Programmes, Local Development Strategies, provisions of the Local Spatial Development Plan of a town;
- supporting the development of social, cultural and artistic activities associated with, enabled by and strengthening public space;
- educational activities (e.g. "Clean Up After Me" campaign).

A very detailed description of these activities was presented for Nałęczów. The policy of landscape and public space protection is implemented here on the basis of documents of a strategic and planning nature, including the study of land use conditions and directions. In order to protect unique environmental values, in 2009 the Statute of the Nałęczów Health Resort was passed, establishing detailed rules of development for the health resort by dividing it into three zones of health resort protection, establishing detailed rules in its scope:

1. Protection of the climatic values of the health resort through the protection of high vegetation, i.e. introduction of restrictions on permissible forms of tree felling;

niejących obiektów urbanistycznych o wartości historycznej,

- realizację Gminnego Programu Rewitalizacji, Strategii Rozwoju Lokalnego, ustaleń Miejsowego Planu Zagospodarowania Przestrzennego Miasta,
- wspieranie rozwoju aktywności społecznych, kulturalnych i artystycznych, które są związane z przestrzenią publiczną, działają dzięki niej i ją wzmacniają,
- działania edukacyjne (np kampanię „Posprzątaj po mnie”).

Bardzo szczegółowy opis działań przedstawiono dla Nałęczowa. Polityka ochrony krajobrazu i przestrzeni publicznej realizowana jest tutaj w oparciu o dokumenty o charakterze strategiczno-planistycznym, w tym: studium uwarunkowań i kierunków zagospodarowania przestrzennego. W celu ochrony unikalnych walorów środowiskowych w 2009 r. uchwalono Statut Uzdrowiska Nałęczów, ustanawiający szczegółowe zasady zagospodarowania w obszarze uzdrowiska poprzez podział jego na trzy strefy ochrony uzdrowiskowej, ustalające szczegółowe zasady w zakresie:

1. Ochrony walorów klimatycznych uzdrowiska poprzez objęcie ochroną roślinności wysokiej, tj. wprowadzenie obostrzeń w zakresie dopuszczalnych form wycinki drzew;

2. Utrzymania uwilgotnienia gruntów i rzeźby terenu poprzez zakaz działań powodujących niekorzystne zmiany stosunków wodnych, zmiany w strukturze użytków zielonych oraz kształtowania powierzchni ziemi,

3. Ochrony ładu przestrzennego uzdrowiska poprzez ograniczenie realizacji obiektów kubaturowych o wysokości przekraczającej 14 m (licząc od powierzchni gruntu do kalenicy dachu), wykluczenie rozbudowy obiektów budowlanych w dolinach rzek, w tym także lokalizacji nowych siedlisk rolnych, zachowanie istniejącej linii zabudowy, zachowanie historycznego układu zabudowy w granicach siedlisk oraz obostrzeń w zakresie estetyki przestrzennej, m.in. poprzez zakaz stosowania w elewacjach i dachach budynków kolorystyki agresywnej i obcej krajobrazowo.

4. Ochrony elementów kształtujących walory obszaru uzdrowiskowego poprzez obostrzenia w zakresie przekształcania terenów cennych przyrodnicze na cele budowlane, rolnicze i inwestycyjne.

W odpowiedzi na kolejne pytania niemal dla wszystkich miast wskazano liczne atuty, zwłaszcza

2. Maintaining the moisture content of the land and the relief by prohibiting activities that cause adverse changes in water conditions, changes in the structure of grassland and the relief,

3. Protection of the spatial order of the health resort by limiting the construction of cubature objects with a height exceeding 14m (counting from the ground surface to the roof ridge), excluding the development of building objects in river valleys, including the location of new agricultural habitats, preservation of the existing development line, preservation of the historical layout of buildings within the boundaries of habitats and restrictions in terms of spatial aesthetics, inter alia, by prohibiting the use of colors which are aggressive and alien to the landscape in the facades and roofs of buildings.

4. Protection of the elements shaping the values of the health resort area through restrictions on the transformation of valuable natural areas for construction, agricultural and investment purposes.

In the responses to the successive questions, numerous advantages, particularly tourist assets and good transport links, were indicated for nearly all towns. Numerous development problems faced by towns were also mentioned, e.g.:

- lack of jobs in the non-agricultural sector, lack of a large employer, lack of investors;
- outflow of young residents abroad and to other towns; ageing population;
- location in poorly developed, agricultural areas;
- legal restrictions resulting from nature conservation;
- lack of land for the town's development (investment projects);
- lack of financial resources for the implementation of the planned investment projects;
- poor quality of roads or lack of major transport routes;
- lack of tourist activity, lack of areas for the development of recreational sites.

In the case of Nałęczów, the following was indicated:

- too few units conducting cultural activity and lack of mechanisms favouring establishment of more of them (as well as lack of additional public funds to finance their activities),
- lack of possibility of effective management of many monuments due to lack of funds for their renovation, adaptation and maintenance,
- relatively small number of agritourism farms,

walory turystyczne i dobre połączenie komunikacyjne. Wymieniano także liczne problemy rozwojowe miasta. Są to m.in. :

- brak miejsc pracy w działalności pozarolniczej, brak dużego zakładu pracy, brak inwestorów,
- odpływ młodych mieszkańców za granicę i do innych miast, starzejące się społeczeństwo,
- położenie na terenach rolniczych, słabo rozwiniętych,
- obostrzenia prawne wynikające z ochrony przyrody,
- brak terenów pod rozwój miasta (terenów inwestycyjnych),
- brak środków finansowych na realizację planowanych inwestycji,
- niska jakość dróg lub brak ważnych szlaków komunikacyjnych,
- brak aktywności turystycznej, brak terenów do stworzenia obiektów rekreacyjnych.

W przypadku Nałęczowa wskazano następujące:

- zbyt mała liczba jednostek prowadzących działalność kulturalną i brak mechanizmów sprzyjających zakładaniu większej ich liczby (a także brak dodatkowych środków publicznych na finansowanie ich działalności),
- brak możliwości efektywnego zagospodarowania wielu zabytków z powodu braku funduszy na ich odnowienie, adaptację i utrzymanie,
- stosunkowo mała ilość gospodarstw agroturystycznych,
- zbyt słabo rozwinięta działalność społeczna w regionie, wspierająca ruch turystyczny (imprezy kulturalne i handlowe),
- niedoinwestowanie w zakresie tworzenia atrakcji turystycznych,
- brak możliwości radykalnej poprawy atrakcyjności krajobrazu ze względu na obostrzenia prawne,
- brak dostatecznie rozwiniętego systemu komunikacyjnego oraz niedobór ścieżek pieszych i rowerowych,
- brak kapitału własnego na rozwój inwestycji i tworzenia bazy turystycznej oraz niski stopień możliwości pozyskania środków z funduszy Unii Europejskiej na ten cel,
- spowolnienie gospodarcze blokujące angażowanie środków w rozwój turystyczny,
- zagrożony (poprzez nadmierne natężenie

- underdeveloped social activity in the region, supporting tourist traffic (cultural and commercial events),
- underinvestment in creating tourist attractions,
- lack of possibilities to radically improve the attractiveness of the landscape due to legal restrictions,
- lack of a sufficiently developed transport system and shortage of walking and cycling paths,
- lack of own capital for the development of investments and the creation of a tourist base, and low level of possibilities to obtain funds from the European Union for this purpose,
- economic slowdown blocking the commitment of funds for tourism development,
- the acoustic climate of the health resort is endangered (due to excessive traffic),
- insufficient awareness of environmental protection among residents,
- lack of funds for implementation of radical technical and organisational solutions for environmental protection and management of its resources,
- slow development of technical infrastructure supporting and protecting the environment,
- poor protection of attractive and historic elements of the environment against their degradation,
- lack of possibility to absorb (due to high competition and small amount of resources) funds from the European Union funds allocated for pro-ecological activities.

The following problems were identified for Kazimierz Dolny:

- the communication system, related to river valleys performing an ecological and climatic function,
- building of river valley bottoms, affecting the ecological spatial permeability,
- developing settlement strings on the borders of ecological zones, hindering ecological inter-zone exchange,
- power lines mostly run overhead,
- progressive degradation of the housing substance,
- poorly developed technical infrastructure,
- lack of financial resources allowing, among other things, for renovation of historic buildings,

- ruchu kołowego) klimat akustyczny uzdrowiska,
- niedostateczna świadomość mieszkańców w zakresie ochrony środowiska,
- brak środków na wdrażanie radykalnych rozwiązań techniczno-organizacyjnych w zakresie ochrony środowiska i gospodarowania jego zasobami,
- powolny rozwój infrastruktury technicznej wspomagającej i zabezpieczającej ochronę środowiska,
- słabe zabezpieczenie atrakcyjnych i zabytkowych elementów środowiska naturalnego przed ich degradacją,
- brak możliwości absorpcji (ze względu na dużą konkurencję i małe zasoby kwotowe) środków pochodzących z funduszy Unii Europejskiej przeznaczonych na działania proekologiczne.

Dla Kazimierza Dolnego natomiast wskazano następujące problemy:

- układ komunikacyjny, związany z pełniącymi funkcję ekologiczno-klimatyczną dolinami rzecznyymi,
- zabudowa den dolin rzecznych, wpływająca negatywnie na ekologiczną drożność przestrzenną,
- rozwijające się ciągi osadnicze na pograniczach stref ekologicznych, utrudniające ekologiczną wymianę międzystrefową,
- linie energetyczne w większości prowadzone drogą napowietrzną,
- postępująca degradacja substancji mieszkaniowej,
- słabo rozwinięta infrastruktura techniczna,
- niedostatek środków finansowych pozwalających m.in. na remont obiektów zabytkowych,
- budownictwo zaburzające tradycyjny charakter miasta (pomijanie wskazań konserwatorskich w zakresie nowych inwestycji budowlanych, niewłaściwe materiały budowlane używane do elewacji budynków i pokryć dachowych),
- nieregulowane stany prawne własności nieruchomości,
- brak porozumienia mieszkańców i właścicieli budynków w zakresie restauracji i modernizacji budynków,
- brak zasad (i ograniczeń) umieszczania reklam wizualnych itp., powodujące umieszczanie elementów niepasujących i psujących

- construction disrupting the traditional character of the city (omitting conservation guidelines for new construction investments, inappropriate building materials used for building facades and roof coverings),
- unregulated legal status of property ownership,
- lack of agreement between residents and building owners regarding restoration and modernization of buildings,
- lack of rules (and limitations) for the placement of visual advertisements, etc., resulting in the placement of elements that do not match and spoil the appearance of the city (street sculptures, garden umbrellas, advertisements, street stalls),
- no local conservator,
- no protection of ravines against erosion,
- degradation of part of the historic substance,
- excessive concentration of tourist traffic in Kazimierz in relation to the potential of the whole commune,
- dispersion of residential, service and recreational buildings, which causes the isolation of ecosystems and interruption of ecological corridors,
- increased load on transport routes causing an increase in soil and air pollution in their vicinity,
- pollution of Vistula waters,
- location in the Conservation Protection Zone and in the area of nature protection and related difficulties in preparing and implementing investment.

The quality of life in towns was most often rated as medium (3), on a scale from 1 (very low) to 5 (very high) (fig. 2). Most of the towns studied have an up-to-date local spatial development plan, but this covers 100% of the town area in only 13 cases. Revitalisation based on local/district revitalisation schemes is conducted in just 12 towns.

Infrastructure improvement and road expansion were most frequently mentioned with regard to development plans. The possibility of joining the Cittaslow network is not considered by most of the towns under study. Only five towns gave an affirmative answer to the last question of the questionnaire, namely Międzyrzec Podlaski, Nałęczów, Zwierzyniec, Tyszowce and Rejowiec. Three towns regarded this as a subject for consideration, namely Poniatowa, Bychawa and Krasnobród.

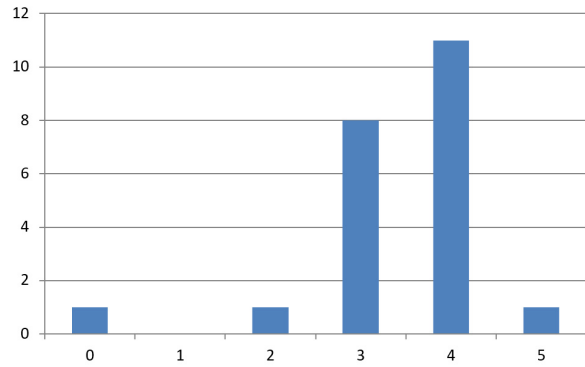
- wygląd miasta (rzeźby uliczne, parasole w ogródkach, reklamy, stoiska uliczne),
- brak lokalnego konserwatora zabytków,
 - brak zabezpieczenia wąwozów przed erozją,
 - degradacja części substancji zabytkowej,
 - nadmierna koncentracja ruchu turystycznego w Kazimierzu w stosunku do potencjałów całej gminy,
 - rozpraszanie się zabudowy mieszkaniowej, usługowej i rekreacyjnej – co jest przyczyną izolowania się ekosystemów oraz przerywania się korytarzy ekologicznych,
 - wzrost obciążenia tras komunikacyjnych powodujący wzrost zanieczyszczeń gleb i powietrza w ich sąsiedztwie,
 - zanieczyszczenie wód Wisły,
 - położenie w Strefie Ochrony Konserwatorskiej i na obszarze ochrony przyrody oraz związane z tym utrudnienia w przygotowaniu i realizacji inwestycji.

Jakość życia w mieście jest najczęściej oceniana średnio (3) w skali od 1(bardzo mała) do 5 (bardzo duża) (ryc. 2). Większość badanych miast posiada aktualny miejscowy plan zagospodarowania przestrzennego, ale tylko w 13 przypadkach pokrywa on 100 % powierzchni miasta. Rewitalizacja w oparciu o lokalny/gminny program rewitalizacji jest realizowana tylko w 12 miastach.

Wśród planów rozwojowych najczęściej wymieniano poprawę infrastruktury i rozbudowę dróg. Możliwość wstąpienia miasta do sieci miast Cittaslow przez większość miast nie jest rozważana. Jedynie 5 miast pozytywnie odpowiedziało na ostatnie pytanie ankiety. Są to: Międzyrzec Podlaski, Nałęczów, Zwierzyniec, Tyszowce, Rejowiec. Dodatkowo jako temat do zastanowienia wskazały 3 miasta: Poniatowa, Bychawa, Krasnobród.

W przypadku Rejowca Fabrycznego w odpowiedzi na pytanie ankiety „Czy zauważalne są zmiany w mieście związane z przynależnością do sieci Cittaslow?” zwrócono uwagę, że zmiany następują sukcesywnie. Duże postępy odnotowano w:

- ochronie środowiska (m.in. instalacje solarów i fotowoltaiki w obiektach użyteczności publicznej i domach mieszkańców oraz rozbudowa sieci gazowej dla celów ogrzewania mieszkań i bloków),
- promocji zdrowej żywności (w tym ekologicznych upraw przez tradycyjne ogrody działkowe i przydomowe),



Ryc. 2. Subiektywna ocena jakości życia w badanych miastach w skali od 1 (bardzo mała) do 5 (bardzo duża)

Źródło: opracowanie własne

Fig. 2. Subjective evaluation of the quality of life in the cities examined on a scale from 1 (very small) to 5 (very large). Source: own study

In the case of Rejowiec Fabryczny, in the answer to the question “Are there any noticeable changes in the town in relation to membership in the Cittaslow network?”, it was indicated that the changes were taking place successively. Considerable progress was observed in:

- environmental protection (e.g. installation of solar panels and photovoltaic systems in public buildings and residential buildings, expansion of the gas supply network for heating flats and blocks),
- promotion of healthy food (including ecological farming in traditional allotment and home gardens),
- environmental protection (nearly 100% of the water supply and sewage network),
- maintenance of municipal green areas, including trees in parks listed as historic sites.

In response to the question “Does the town take care of public space and landscape?”, it was indicated that taking care of shared space, which was also done in residential estates, was adopted by the local government as a priority. Landscape protection is also one of the main goals of the local government. A revitalisation scheme of historic municipal parks is being developed. Stage 1 of this revitalisation is being completed, including a detailed inventory and assessment of tree stand condition. Regardless of that, various maintenance measures are continually carried out in the old tree stands of the parks each year. The public space in residential estates is being redeveloped and estate activity zones are being established. Paving squares with concrete

- ochronie środowiska (prawie 100% instalacji kanalizacyjnej i wodociągowej),
- dbałości o tereny zieleni miejskiej, w tym zarządzenia parków miejskich wpisanych do zabytków.

W odpowiedzi na pytanie ankiety „Czy miasto wykazuje dbałość o przestrzeń publiczną i krajobraz?” wskazano, że samorząd jako jeden z priorytetów przyjął dbałość o przestrzeń wspólną, w tym osiedlową. Ochrona krajobrazu to także jeden z głównych celów aktywności samorządu lokalnego. Obecnie w opracowywaniu jest program rewitalizacji zabytkowych parków miejskich. Kończony jest jej I etap, m.in. szczegółowa inwentaryzacja i ocena stanu drzewostanu. Niezależnie od tego w sposób ciągły rokrocznie prowadzone są różne zabiegi konserwatorskie na starym drzewostanie parków. Ponadto porządkowana jest przestrzeń publiczna na osiedlach. Powstają osiedlowe strefy aktywności (OSA). Unika się też betonowania placów i skwerów.

Jakość życia w miasteczku jest oceniana na 4 (w skali 1-5). Rewitalizacja jest realizowana w oparciu o lokalny program rewitalizacji obejmujący kwartały miasteczka wokół cementowni. Miasto posiada aktualny plan zagospodarowania przestrzennego, który w 100% pokrywa jej teren. Jako atuty miasta wskazano względnie dobre położenie komunikacyjne wzdłuż szlaku kolejowego wiodącego do granicy państwa w Dorohusku. Przylegają do niego tereny usługowe (bocznice, rampy) oraz rozległy teren przemysłowy (40 ha) wygaszanego właśnie Zakładu Cementowni Rejowiec z grupy Cement Ożarów. Ponadto zauważono, że bliskość (8 km) trasy drogi krajowej S12 stwarza dobre warunki transportowe. Przebiegające przez teren miasta linie energetyczne pozytywnie wpływają na możliwość przyłączenia farm fotowoltaicznych.

Problemy rozwojowe nie wskazano. Zauważono jednak, że otoczenie wymaga pewnych zmian i inwestycji. Niezbędna jest modernizacja drogi wojewódzkiej przebiegającej przez miasteczko (od drogi krajowej S12). Kurczą się miejsca pracy wobec wygaszania pracy cementowni. Trwa także odpływ młodzieży. Podejmowane przez samorząd wysiłki inwestycyjne, w tym program rewitalizacji to duże wyzwanie finansowe dla skromnego budżetu miasteczka. Znaczną jego część stanowią wydatki związane z funkcjonowaniem systemu oświaty. Zwrócono uwagę, że mogłyby one zasilać niezbędne inwestycje jako wkład własny do

are avoided. Quality of life is rated 4 (on a scale of 1 to 5). Revitalisation is carried out based on the local revitalisation scheme encompassing the areas around the cement works. The town has an up-to-date spatial development plan covering 100% of the town's area. The relatively good location along the railway route to the state border in Dorohusk is mentioned as one of the town's strengths. The railway is adjoined by service areas (sidings, ramps) and the vast industrial area (40ha) of the Rejowiec Cement Works (Cement Ożarów group), currently being phased out. Furthermore, it was noted that the proximity (8 km) of National Road S2 offers good transport links. Power lines running through the area of the city positively influence the possibility of connecting photovoltaic farms.

No development problems were indicated. However, it was noted that the environment requires some changes and investments. It is necessary to modernise the voivodship road running through the town (from the national road S12). Jobs are shrinking due to the extinction of the cement plant. The outflow of young people is also continuing. The investment efforts undertaken by the local government, including the revitalisation programme, are a big financial challenge for the modest budget of the town. A significant part of this is constituted by expenditures related to the functioning of the educational system. It has been pointed out that they could provide the necessary investments as a personal contribution to the implementation of tasks with the participation of EU funds if the educational subsidy was sufficient for the functioning of the school and kindergarten.

The town's development plans result from the municipal strategy and the long-term financial plan. The closest tasks are:

- implementation of the revitalisation programme for the quarter of the town around the cement plant, including the renewal of the “old” workers' housing estate,
- modernisation of 100-year-old residential municipal buildings,
- extension and replacement of (old network sections) of municipal infrastructure,
- revitalization of historic city parks,
- modernisation of road infrastructure.

During the interview with the Mayor, other problems of the city were indicated:

- development of post-exploitation and post-industrial areas,

realizacji zadań z udziałem środków UE gdyby subwencja oświatowa była wystarczająca na funkcjonowanie szkoły i przedszkola.

Plany rozwojowe miasta wynikają ze strategii i wieloletniego planu finansowego.

Najbliższe zadania to:

- realizacja programu rewitalizacji kwartału miasteczka wokół cementowni, m.in. odnowa „starego” osiedla robotniczego,
- modernizacja 100-letnich mieszkalnych budynków komunalnych,
- rozbudowa i wymiana (starych odcinków sieci) infrastruktury komunalnej,
- rewitalizacja zabytkowych parków miejskich,
- modernizacja infrastruktury drogowej.

W czasie wywiadu z Burmistrzem Miasta wskazane zostały jeszcze inne problemy miasta:

- zagospodarowanie terenów powydobywczych i poprzemysłowych,
- brak znaczących atrakcji turystycznych (obiekty zabytkowe) oraz niski poziom rozwoju infrastruktury turystycznej,
- brak specjalistów w zakresie kształtowania krajobrazu zatrudnionych w urzędzie.

Dostrzeżono jednak możliwości rozwoju miasta związane m.in. z posiadaniem pełnej infrastruktury komunalnej, dobrym połączeniem komunikacyjnym miasta, atrakcyjnymi terenami budowlanymi (budowa „drugich domów”), walorami przyrodniczymi, tworzeniem atrakcyjnych przestrzeni publicznych, postępami w rewitalizacji obiektów komunalnych, w tym dawnej dyrekcji cementowni.

WNIOSKI

Współcześnie obserwuje się wzrastające znaczenie małych miast. Narastają jednak liczne zagrożenia, które mogą prowadzić do zaniku tożsamości ich krajobrazu, związanej z trwałością charakterystycznych elementów, zarówno pochodzenia kulturowego, jak i naturalnego, które tworzą unikalny charakter danego miejsca. Krajobraz małych miast ze względu na wartości historyczne i kulturowe wymaga zatem wzmocnienia działań na rzecz jego ochrony i kształtowania. Nadzieje na pozytywne zmiany w krajobrazie polskich miast stwarza ogólnopolska kampania społeczna Narodowego Instytutu Dziedzictwa „Krajobraz mojego miasta” czy przykłady dobrych praktyk w kształtowaniu krajobrazu. W ramach kampanii zrealizowano film

- lack of significant tourist attractions (historic sites) and low level of development of tourist infrastructure,
- lack of specialists in landscape design employed in the office.

However, the city’s development opportunities have been noticed, e.g. the possession of a full municipal infrastructure, a good transport connection, attractive construction sites (construction of “second homes”), natural values, the creation of attractive public spaces, and progress in the revitalisation of municipal facilities, including the former management of cement plants.

CONCLUSIONS

The significance of small towns is on the rise now. Numerous threats arise, however, potentially leading to the disappearance of the landscape identity associated with the permanence of characteristic features, both cultural and natural, that build the unique character of a particular place. Owing to its historic and cultural value, the landscape of small towns require stronger actions for their preservation and development. The national social campaign, “The Landscape of My Town”, run by the National Heritage Institute and examples of good practices in shaping the landscape give hope for positive changes in the landscape of Polish towns. An educational film was made as part of the above campaign. Entitled “The Landscape of My Town”, the film instructs local governments and institutions on how to manage public space and how to inspire local landscape-friendly actions. The film provides guidelines and examples of good practices concerning advertising space, small architecture, market squares, commercial sites, sacred areas, the aesthetic appearance of streets and urban greenery. The film’s authors argue that the quality of the landscape in Polish towns can be improved thanks to local governments’ determination, dedication, greater awareness and sense of responsibility. This translates into the quality of life of residents and the increased tourism and investment value of a particular town. The film is accompanied by public debates and conferences which were organised in several regions and attracted great interest. The new possibilities of taking care of landscape quality in small towns are also linked to membership in the Cittaslow network. The idea of the Cittaslow

edukacyjny „Krajobraz mojego miasta”, będący jednocześnie instruktażem dla władz i instytucji samorządowych ukazującym, jak należy zarządzać przestrzenią publiczną i inspirować do prokrajobrazowych działań lokalnych. W filmie zaprezentowane są wskazówki i dobre przykłady dotyczące m.in. powierzchni reklamowych, obiektów małej architektury, rynków, miejsc handlowych, stref sacrum, estetyki ulic oraz zieleni miejskiej. Autorzy filmu przekonują, że poprzez determinację, zaangażowanie, zwiększenie świadomości oraz poczucie odpowiedzialności władz samorządowych może nastąpić poprawa jakości krajobrazu polskich miast. To z kolei przekłada się na jakość życia mieszkańców oraz zwiększenie walorów turystycznych i inwestycyjnych danej miejscowości. Oprócz filmu w ramach kampanii w wielu regionach z dużym zainteresowaniem organizowane są dyskusje publiczne oraz konferencje. Nowe możliwości dla dbałości o jakość krajobrazu małych miast wiążą się także z włączeniem ich do sieci miast Cittaslow. Dobrze, że ideę Cittaslow popiera coraz więcej miast na świecie, co wskazuje na popularność oparcia rozwoju na zasobach endogenicznych, w tym wysokiej jakości krajobrazu. W miastach należących do sieci nacisk jest położony na jakość życia mieszkańców w harmonii z przyrodą, krajobrazem i lokalnymi tradycjami. Wśród kryteriów oceny warunków akcesji są m.in. „działania na rzecz przywracania i waloryzacji centrum życia miejskiego” mające na celu zachowanie krajobrazu miejskiego (Międzynarodowy Statut Miast „Cittaslow”, 2014).

Przeprowadzone badania ankietowe wykazały, że władze lokalne większości małych miast woj. lubelskiego wykazują dbałość o przestrzeń publiczną i krajobraz. Jednak nie wykorzystują wszystkich możliwości kształtowania i ochrony krajobrazu, zwłaszcza tych które związane są z instrumentami planowania przestrzennego. W żadnym z badanych miast nie wskazano opracowań (analiz) krajobrazowych czy uchwał reklamowych (krajobrazowych). Ponadto tylko nieliczne miasta deklarują chęć włączenia do sieci Cittaslow. Pozytywnym przykładem jest natomiast aktywność władz Rejowca Fabrycznego jako jedyne miasta Cittaslow w woj. lubelskim w realizacji zasad sieci. Przedmiotem zainteresowań jest także krajobraz, zwłaszcza w odniesieniu do przestrzeni publicznych.

movement is supported by more and more towns and cities around the world, which indicates the popularity of development based on endogenic resources, including high-quality landscapes. In towns belonging to the network, emphasis is placed on residents' quality of life in harmony with nature, landscape and local traditions. The assessment criteria for accession to the network include “actions for restoring and evaluating the centre of urban life”, aimed at preserving urban landscapes (“Cittaslow International Charter, 2014).

This questionnaire survey shows that the local governments in most of the small towns in Lubelskie Province take care of their public space and the landscape. However, they do not use all the possibilities for shaping and protecting the landscape, particularly those related to spatial planning instruments. Landscape studies (analyses) or advertising (landscape) resolutions were not indicated in any of the towns under study. Furthermore, only a few towns declared their willingness to join the Cittaslow network. The activity of the local government of Rejowiec Fabryczny, the only Cittaslow network member in Lubelskie Province, is a positive example of implementing the Cittaslow principles. Landscape, particularly in relation to public space, is also a subject of interest.

The protection and shaping of landscape requires specific planning decisions on the local level as well as support on the national level through concrete legal regulations with regard to small towns. It is also necessary to develop landscape education for government officials and other residents as well as to employ landscape specialists in offices.

The development of small towns can follow different scenarios. In order to be good places to live, towns need to make good use of their potential, develop abandoned areas (use existing infrastructure), implement projects that inspire the activity of various social groups, develop cooperation among districts, create attractive public spaces, build a positive image of a town and develop migration policy that encourages people to return. The development of small towns can be based on landscape, which requires protection and shaping with the use of spatial planning instruments.

Dla ochrony i kształtowania krajobrazu potrzebne są konkretne decyzje planistyczne na poziomie lokalnym oraz wsparcie na szczeblu centralnym, poprzez konkretne regulacje prawne odnoszące się do małych miast. Konieczny jest również rozwój edukacji krajobrazowej adresowanej do urzędników i pozostałych mieszkańców oraz wymóg zatrudnienia w urzędach specjalistów od kształtowania krajobrazu.

Małe miasta mogą rozwijać się według różnych scenariuszy. Aby były miastami dobrego życia konieczne jest wykorzystanie własnych potencjałów, zagospodarowanie terenów porzuconych (wykorzystanie istniejącej infrastruktury), realizacja projektów aktywizujących różne grupy społeczne, rozwijanie współpracy międzygminnej, tworzenie atrakcyjnych przestrzeni publicznych, budowanie pozytywnego wizerunku miasta oraz tworzenie polityki migracyjnej zachęcającej do migracji powrotnych. Czynnikiem rozwoju małych miast może być krajobraz, który wymaga ochrony i kształtowania z uwzględnieniem instrumentów planowania przestrzennego.

REFERENCES

- Ada E., Yener D., 2017: Evaluation of Cittaslow -Slow City Association within the Conservation of Landscape Potential. *Inonu University Journal of Art and Design*, 7, 16: 66-78.
- Badanie na temat kształtowania krajobrazu i estetyki przestrzeni publicznych w gminach. Raport z badania, ASM Centrum Badań i Analiz Rynku. Narodowy Instytut Architektury i Urbanistyki 2018, <http://niaiu.pl/badania/>
- Bernat S., 2016: Dobre praktyki krajobrazowe na przykładzie wybranych konkursów europejskich i ogólnopolskich. *Prace Komisji Krajobrazu Kulturowego*, 34: 165-184.
- Bernat S., 2019: Budżet obywatelski jako narzędzie kształtowania krajobrazu na przykładzie miast uzdrowiskowych. *Prace Komisji Krajobrazu Kulturowego* 41 (1): 25-42 DOI 10.30450/201902.
- Blaży R., 2016: Zagadnienia przestrzenne a postulaty i idee ruchu miast Cittaslow, *Space – Society – Economy*, 17: Tendencje w rozwoju gospodarczym i przestrzennym małych miast w Polsce: 7-28.
- Dams-Lepiarz M., 2003: Małe miasta w sieci osadniczej województwa lubelskiego w okresie transformacji ustrojowej w Polsce. *Annales UMCS sec. B*, vol.LVIII, 7: 157-172.
- Dmytrenko A., Kuzmenko T., Kobylarczyk J., Paprzyca K., 2019: The problems of small towns in Ukraine and Poland. *Technical Transactions 10/2019. Architecture and Urban Planning*: 73-88.
- Europejska Konwencja Krajobrazowa, 2000 (Dz.U. z dnia 29 stycznia 2006 r., nr 14, poz. 98)
- Flaga M., 2018: Model przemian demograficznych w regionach wyludniających się Polski, na przykładzie województwa lubelskiego. Wyd. UMCS Lublin.
- Gehl J., 2009: *Życie między budynkami. Użytkowanie przestrzeni publicznych*. Wydawnictwo RAM, Kraków.
- Gzell S., 1996: *Fenomen małomiejskości*. Akapit-DTP Warszawa.
- Heffner K., Solga B., 2000: Lokalne centra rozwoju obszarów wiejskich – znaczenie i powiązania małych miast, *Studia Obszarów Wiejskich*, 11: 25-38.
- Honore C., 2004: *In praise of slowness*. Harper Collins San Francisco.

- Jażdżewska I., 2007: Rola małych miast w miejskiej sieci osadniczej Polski [in:] *Podstawy i perspektywy rozwoju małych miast* (ed.): E. Rydz., Akademia Pomorska w Słupsku: 31-46.
- Jażdżewska I., 2008: *Przemiany miejskiej sieci osadniczej w Polsce w świetle metod matematycznych*. Wydawnictwo Uniwersytetu Łódzkiego Łódź.
- Lörzing H., 2001: *The Nature of Landscape: A Personal Quest*. 010 Publishers, Rotterdam.
- Mania W., 2008: Współczesne transformacje i zagrożenia krajobrazów małych miast [in:] *Zarządzanie krajobrazem kulturowym* (eds): U. Myga-Piątek, K. Pawłowska. *Prace Komisji Krajobrazu Kulturowego PTG nr 10*. Komisja Krajobrazu Kulturowego PTG, Sosnowiec: 87-95.
- Mazur-Belzyt K., 2016: Równoważenie rozwoju małego miasta w XXI w. – ujęcie teoretyczne. *Studia Miejskie*, 22: 23-34.
- Międzynarodowy Statut Miast „Cittaslow”, 2014 https://cittaslowpolska.pl/images/PDF/międzynarodowy_statut_cittaslow.pdf
- Park E., Kim S., 2016: The Potential of Cittaslow for Sustainable Tourism Development: Enhancing Local Community’s Empowerment. *Tourism Planning & Development* 13 (3): 351-369.
- Rekomendacja w sprawie historycznego krajobrazu miejskiego, 2011, http://www.unesco.pl/fileadmin/user_upload/pdf/Rekomendacje/rekomen-krajobraz.pdf
- Raport NIK „Kształtowanie krajobrazu i przestrzeni publicznej w miastach”, 2017, <https://www.nik.gov.pl/aktualnosci/nik-o-ksztaltowaniu-krajobrazu-i-przestrzeni-publicznej.html>.
- Schiffers B., 2006: Private property in shrinking cities – a challenge for planning tools [in:] *UECB 2006, 3rd International Conference on Urban Ecology in Berlin, 15/16 September 2006 – Proceedings*: 53-55.
- Strzelecka E., 2018: Network Model of Revitalization in the Cittaslow Cities of the Warmińsko-Mazurskie Voivodship. *Barometr Regionalny* 3(53): 53-62.
- Sykała Ł., 2019: Główne wyzwania rozwojowe polskich miast-elementy diagnozy [in:] *Raport roboczy grupy eksperckiej kongresu polityki miejskiej ds. Nowej Krajowej Polityki Miejskiej* (ed.) K. Janas: 19-25.
- Szymańska D., Grzelak Kostulska E., 2005a: Problematyka małych miast w Polsce w świetle literatury [in:] *Problemy rozwoju małych miast w wymiarze lokalnym i regionalnym* (eds): K. Heffner, T. Marszał, *Biuletyn KPZK PAN*, 220: 21-38. <http://repozytorium.umk.pl/handle/item/538>.
- Szymańska D., Grzelak Kostulska E., 2005b: *Małe miasta w Polsce: zmiany ludnościowe i funkcjonalne w drugiej połowie XX w.* [in:] *Małe miasta a rozwój lokalny i regionalny* (ed.): K. Heffner. *Prace Naukowe Akademii Ekonomicznej, Katowice*, 2005: 59-90. <http://repozytorium.umk.pl/handle/item/545>
- Twardzik M., 2017: Wyzwania rozwojowe dla małych miast w Polsce – przegląd wybranych koncepcji, *Studia Ekonomiczne* 327: 65-77.
- Ustawa z dnia 24 kwietnia 2015 r. o zmianie niektórych ustaw w związku ze wzmocnieniem narzędzi ochrony krajobrazu. *Dz.U.* 2015 poz. 774
- Wejchert K., 1984: *Elementy kompozycji urbanistycznej*. Arkady Warszawa.
- Wylie J., 2007, *Landscape*. Routledge, Abingdon-New York.