

TOPIARIUS 2 (3)/2016

STUDIA KRAJOBRAZOWE

WYDAWCA:

Uniwersytet Rzeszowski, Wydział Biologiczno-Rolniczy
Zakład Architektury Krajobrazu
ul. Ćwiklińskiej 1A, 35-601 Rzeszów
serwis internetowy czasopisma: www.topiarius.ur.edu.pl
kontakt: topiarius.redakcja@ur.edu.pl

REDAKTOR NACZELNY:

dr hab. inż. arch. Piotr Patoczka, prof. UR

REDAKCJA:

dr inż. arch. kraj. Agata Gajdek, dr Piotr Kołodziejczyk
dr inż. arch. Anna Sołtysik, mgr inż. arch. kraj. Agnieszka Wójcik

RADA NAUKOWA:

prof. dr hab. inż. arch. Aleksander Böhm, prof. dr hab. inż. arch. Andrzej Kadłuczka
dr hab. inż. Zbigniew Czerniakowski, dr hab. inż. arch. Mykoła Bewz
dr hab. inż. arch. Piotr Patoczka

RECENZENCI TOMU:

prof. dr arch. Jurij Kryvoruchko, prof. dr hab. Jakub A. Lewicki, dr hab. inż. Lech Lichołai, prof.
PRZ, dr hab. Piotr Urbański, prof. nadzw., dr hab. Ewa Trzaskowska, dr inż. arch. Marta Akincza,
dr Tomasz Olbrycht, dr Michał Rut, dr inż. arch. Michał Uruszczak

KOREKTA:

Ryszard Żelazny

TŁUMACZENIA STRESZCZEŃ:

autorzy tekstów

SKŁAD I PROJEKT OKŁADKI:

Anna Sołtysik, na okładce wykorzystano rysunek Piotra Patoczki

Czasopismo TOPIARIUS. Studia Krajobrazowe to recenzowane czasopismo naukowe, którego podstawową wersją jest wersja papierowa.

Wszelkie prawa zastrzeżone. Czasopismo, ani żaden jego fragment, nie może być drukowane ani reprodukowane bez pisemnej zgody wydawcy.

All rights reserved. No part of this publication may be printed or reproduced without permission in writing from the publisher.

ISSN 2449-9595**WYDAWCA WYKONAWCZY:**

Wydawnictwo AMELIA Aneta Siewiorek
ul. dr J. Tkaczowa 186, 36-040 Boguchwała
tel. 17 853 40 23, tel. komórkowy 600 232 402
www.wydawnictwoamelia.pl
e-mail: wydawnictwoamelia@go2.pl

Uniwersytet Rzeszowski
Wydział Biologiczno-Rolniczy
Zakład Architektury Krajobrazu

TOPIARIUS
Studia Krajobrazowe

Rzeszów 2016

SPIS TREŚCI

Piotr Patoczka <i>Od redakcji</i>	7
--------------------------------------	---

KRAJOBRAZY DALEKIE I BLISKIE

Jan Kurek <i>Krajobrazy kulturowe Karelii</i>	11
--	----

Piotr Patoczka <i>Uwagi o architekturze w Gorlicach</i>	23
--	----

CZŁOWIEK I KRAJOBRAZ

Agata Gajdek, Agnieszka Wójcik <i>Zespoły dworsko-parkowe po 1945 roku. Wpływ zmian społeczno-gospodarczych na kompozycję parku na Zalesiu</i>	51
---	----

Wojciech Hawrot <i>Zmiany atrakcyjności krajobrazu Gór i Pogórza Kaczawskiego wzdłuż Doliny Kaczawy</i>	66
--	----

Zbigniew Mirek <i>Co krajobraz mówi o nas, o człowieku</i>	81
---	----

RECENZJE

Anna Sołtysik <i>Stan zachowania świeckiego budownictwa drewnianego w województwie podkarpackim</i>	89
--	----

VARIA

Henryk Welc <i>Tam gdzie rosły drzewa i krzewy, czyli 800 lat Opola – bo pamięć jest najważniejsza</i>	95
---	----

CZŁOWIEK I KRAJOBRAZ

ZMIANY ATRAKCYJNOŚCI KRAJOBRAZU GÓR I POGÓRZA KACZAWSKIEGO WZDŁUŻ DOLINY KACZAWY

CHANGES IN THE ATTRACTIVENESS OF THE LANDSCAPE KACZAWA
MOUNTAINS AND FOOTHILLS ALONG THE KACZAWA VALLEY

Wojciech Hawrot
Katedra Zagospodarowania Środowiska i Polityki Przestrzennej,
Wydział Nauk Geograficznych, Uniwersytet Łódzki
wojtek.hawrot91@gmail.com

Ocena atrakcyjności doliny Kaczawy, na wyszczególnionym odcinku, wykazała dużą zmienność przypisanych punktom ocen w zależności od mezoregionu geograficznego. Na obszarze mezoregionu Gór Kaczawskich, na zwiększoną atrakcyjność krajobrazu ogromny wpływ można było przypisać urozmaiconej w wielu miejscach rzeźbie terenu, ukazującej się między innymi w postaci ciekawych form geomorfologiczno-geologicznych. W miarę posuwania się wyznaczoną trasą w kierunku północnym, czyli w stronę mezoregionu Pogórza Kaczawskiego i bezpośrednio na nim, główne elementy krajobrazu, które decydowały o jego atrakcyjności związane były przede wszystkim z elementami środowiska antropogenicznego. Metoda, którą posłużono się w celu przeprowadzenia atrakcyjności krajobrazu to metoda krzywej wrażeń Wejcherta. Za najbardziej interesujące fragmenty doliny uznano: Jezioro Kaczorowskie, Górę Miłek i Połom, centrum Świerzawy, Kościół Romański w Świerzawie oraz odsłonięcie porfirów „Organy Wielisławskie” w Sędziszowej.

Słowa kluczowe: Góry Kaczawskie, Pogórze Kaczawskie, atrakcyjność, ocena, dolina Kaczawy

Evaluation of the attractiveness of Kaczawa valley on the specified episode showed high volatility ratings are assigned points based on geographic mesoregion. In the area of mesoregion Kaczawskie Mountains, the increased attractiveness of the landscape biggest impact could be attributed varied in many places in the terrain relief, showing up among interesting geological and geomorphological forms. As the advance of the designated route to the north, that is, toward the mesoregion Kaczawa Foothills and directly on it, elements of the landscape, which decided about his attractiveness were associated primarily with elements of anthropogenic environment. The method which was used to carry out the attractiveness of the landscape is a method of curve Wejchert experience. The most interesting parts of the valley were: The Kaczorowskie lake, mount Miłek

and Połom center of Świerzawa, Romanesque church in Swierzawa and the unveiling of porfires “Wielislaw Organ”.

Keywords: Kaczawskie Moutains, Kaczawskie Foothills, attractiveness, evaluation, valley Kaczawa

Wprowadzenie

Celem przeprowadzonych na wspomnianym odcinku badań, było przedstawienie, jak zmienia się krajobraz, oraz przypisanie ocen poszczególnym widokom krajobrazu, które odzwierciedlają jego walory, a co za tym idzie atrakcyjność poszczególnych fragmentów Gór Kaczawskich i Pogórza Kaczawskiego, dla potencjalnego obserwatora, a także, wyszczególnienie tych fragmentów trasy (doliny Kaczawy), które autor dzięki uzyskanym wynikom badań uznał za najbardziej interesujące. Głównym pojęciem, na którym opiera się metoda badań, jest przestrzeń. Istnieje przekonanie, że na przestrzeń, której krajobraz jest tu podstawowym elementem badań, składa się nie tylko zespół fizycznych elementów tworzących tą przestrzeń, ale również ciąg wartości, bodźców oraz symboli, które docierają do obserwatora (Asanowicz 1988). Zachodząca podczas przebywania w przestrzeni percepcja środowiska, określana jest jako proces złożony, gdzie znaczącą rolę odgrywa nie tylko odbieranie bodźców przez obserwatora, ale również proces przetwarzania zgromadzonej informacji. Można zatem przyjąć, że przetwarzanie informacji wywiera istotny wpływ na późniejsze postrzeganie przestrzeni (Nęcki 1984). Dopiero biorąc pod uwagę wszystkie elementy, możemy interpretować całość krajobrazu jako złożoną formę (Asanowicz 1988). Poza tym poznawanie przestrzeni zachodzi w trakcie aktywności obserwatora poprzez przebywanie w niej. W takiej formie poznania, przestrzeń wraz z czasem, kiedy obserwator dokonuje owego poznania, tworzy jedność. Wówczas podczas procesu oceniania przestrzeni wybraną metodą istotną rolę wykonuje sam ruch obserwatora, a co za tym idzie sekwencja następujących po sobie kolejnych, w tym przypadku krajobrazów (Wejchert 2008). Przedmiotem prowadzonych badań był krajobraz Gór i Pogórza Kaczawskiego otaczający dolinę Kaczawy.

Obecnie badania krajobrazu najsilniej uwidaczniają się w ramach geografii behawioralnej w orientacji humanistycznej. Termin «krajobraz» traktowany jest tu jako ciągła powierzchnia, którą widzimy, ale również może on mieć wartość symboliczną (Walmsley 1984: 80). Za krajobraz możemy uznać zespół elementów, wzajemnie ze sobą powiązanych, które tworzą zintegrowaną całość oraz powiązania, które pomiędzy tymi elementami zachodzą. (Solon 1993). Według Kondrackiego (1984), na budowę krajobrazu składają się geokomponenty, wraz z ich wzajemnymi powiązaniem, tworzące większe struktury, czyli geokompleksy. Krajobrazy na badanym odcinku można podzielić na krajobrazy: pierwotne, naturalne i kulturowe, w zależności od stopnia ich przekształcenia przez działalność człowieka na przestrzeni wieków. Krajobraz pierwotny, czyli najmniej zmieniony, występuje w najwyższych partiach szczytowych Gór Kaczawskich. Za krajobraz naturalny, możemy uznać fragmenty Gór Kaczawskich i Pogórza Kaczawskiego, gdzie w krajobrazie dominują pola uprawne i zadrzewienia śródpolne, natomiast krajobraz kulturowy występuje przede wszystkim w centrum Świerzawy, gdzie w całości został przekształcony przez człowieka i brak w nim elementów naturalnych środowiska. Za krajobrazy kulturowe, możemy również uznać takie, których głównym elementem tworzącym krajobraz są zabudowania o wyraźnej wartości historycznej. W przypadku, gdy elementy środowiska antropogenicznego krajobrazu wyraźnie nie stanowią kompozycji ze środowiskiem naturalnym i obniżają jego atrakcyjność, to mówimy o krajobrazie kulturowym zdegradowanym (Novák 1979).

Metoda badań

Metoda, którą posłużono się w celu przeprowadzenia atrakcyjności krajobrazu, to krzywa wrażeń Wejcherta. Autor metody rozumiał przestrzeń jako splot elementów fizycznych środowiska i czasu w jakim dochodzi do percepcji krajobrazu. Możemy w takim przypadku uznać całość jako ciąg czasoprzestrzenny (Wejchert 2008). Celem metody jest zatem zobrazowanie jakie wrażenia estetyczne, środowisko wywiera na danym obserwatorze w określonym miejscu i czasie (Malinowska 2010), natomiast na podstawie ocen uzyskanych tą metodą można ocenić atrakcyjność danego środowiska (Mordwa 2006). Metoda opiera się na ocenie przestrzeni w skali ocen określonej przez Wejcherta. Oceny zaproponowane przez autora metody przyjmują wartości od 1 do 10, gdzie 1 jest wartością najniższą, przyznawaną za najniższe wartości estetyczne, które reprezentuje sobą dany krajobraz. Oceny atrakcyjności krajobrazu dokonujemy poruszając się wybraną trasą podzieloną na odcinki równej długości. Powstają w ten sposób punkty na trasie, gdzie dokonujemy owej oceny dla krajobrazu po obu stronach trasy badań (Mordwa 2006; Wejchert 2008). Ocena jest czysto subiektywna, czyli może różnić się u poszczególnych obserwatorów ze względu na zróżnicowane postrzeganie przestrzeni czy odmienną wrażliwość na dany bodziec estetyczny. Poza tym zależy również od czynników przyrodniczych, takich jak pora roku czy stan pogody (Adamiec 2010). Według Wejcherta metoda ta bardzo dobrze sprawdza się w stosunku do oceny atrakcyjności przestrzeni miejskiej. Kryteria ocenne, przypisywane poszczególnym punktom w oryginale odnosiły się właśnie do przestrzeni zurbanizowanych (Wejchert 1993). Jednak w kolejnych latach autorzy wykorzystywali subiektywne podstawy metody do oceny środowiska przyrodniczego. Na teoretycznych podstawach metody Wejcherta autorzy tworzyli własne kryteria oceniania i jako przykład takich opracowań, można tu wskazać prace P. Adamca (2010), E. Malinowskiej (2010), czy B. Cieślak (2015). Najwyższe oceny, czyli 10, 9 i 8 zostały przypisane tym krajobrazom, których elementy stanowią najatrakcyjniejsze wizualnie fragmenty trasy przeprowadzonych badań. Oceny 7 i 6 zostały przyznane krajobrazom o dużym stopniu pozytywnych bodźców, jakie wywierają na obserwatorze, jednak o mniejszej wartości przyrodniczej bądź architektoniczno-historycznej. Ocena 5 była przyznawana, kiedy w krajobrazie brak było elementów, które wyraźnie podwyższałyby atrakcyjność, równocześnie nie wywoływała u obserwatora negatywnych odczuć emocjonalnych, podczas postrzegania tego krajobrazu. Oceny od 4 do 2 przyznawane były krajobrazom o stosunkowo niskiej wartości estetycznej, których elementy składowe wyraźnie obniżały odbiór obserwatora. Ocena 1, stanowi najniższą wartość i była przyznawana w przypadkach, kiedy krajobraz był wyraźnie zdegradowany i wzbudzał całkowicie negatywne odczucia u obserwatora. Efektem końcowym przeprowadzonych w terenie obserwacji jest przedstawienie ocen przyznanych danym punktom na trasie w formie graficznej. Po połączeniu punktów, powstaje krzywa wrażeń, która odzwierciedla atrakcyjność wizualną krajobrazu. Oceny dokonuje się dla strony lewej i prawej trasy badań. W niniejszej pracy oceny będą podawane odpowiednio w kolejności: najpierw ocena przyznana stronie wschodniej, a następnie zachodniej doliny Kaczawy.

Obszar badań i ich przebieg

Badania mające na celu przedstawienie zmienności krajobrazu doliny Kaczawy i oceny jego atrakcyjności wizualnej, rozpoczynają się w niewielkiej miejscowości Kaczorów, następnie autor posuwał się doliną Kaczawy wzdłuż samej rzeki, drogą krajową numer 328 w kierunku północnym. Początkowy odcinek trasy usytuowany jest w mezoregionie Gór

Kaczawskich a ocenie podlega krajobraz grzbietów: Wschodniego (po wschodniej stronie doliny) oraz Południowego i Północnego, po stronie zachodniej. Oprócz Kaczorowa na obszarze Gór Kaczawskich w obrębie doliny Kaczawy położone jest miasto Wojcieszów. Po przebyciu niespełna 10 kilometrów trasa badań wiedzie już wzdłuż mezoregionu Pogórza Kaczawskiego. Na tym obszarze w obrębie doliny Kaczawy zlokalizowane są miejscowości: Stara Kraśnica, Świerzawa, Sędziszowa, Różana, Dynowice i Nowy Kościół, gdzie kończy się trasa badań. Po wschodniej stronie doliny Kaczawy ocenie atrakcyjności krajobrazu podlegają mikroregiony Pogórza Kaczawskiego: Pogórze Wojcieszowskie, Rów Świerzawy i Pogórze Złotoryjskie. Po zachodniej stronie są to mikroregiony: Rowu Wlenia i Działu Jastrzębnickiego. Ocena atrakcyjności krajobrazu doliny Kaczawy pomiędzy Kaczorowem i Nowym Kościołem, miała miejsce w lipcu 2014 roku, warunki atmosferyczne sprzyjały samej ocenie atrakcyjności, widoczność była bowiem bardzo dobra, przy niewielkim stopniu zachmurzenia.

Wyniki

Pierwszy punkt otrzymał oceny 5 i 7, odpowiednio dla strony wschodniej i zachodniej. Po stronie wschodniej krajobraz całkowicie zdominowany jest przez gęsto rosnący zespół leśny kwaśnej buczyny sudeckiej, przez co widoczność jest bardzo ograniczona. Natomiast po stronie zachodniej możemy obserwować krajobraz składający się z zespołu buczyny z domieszką świerka, pastwiska i niewielkie budynki gospodarcze na tle niewysokiego wzgórza. Podczas przeprowadzania oceny na pastwisku trwał wypas owiec i osłów. Większe zróżnicowanie elementów składowych krajobrazu, zdecydowało o przyznaniu tu wyższej oceny.



Ryc. 1.

Jeziro Kaczorowskie widok w punkcie nr 2. W tle masyw Lubrzy, fot. W. Hawrot.

Fig. 1.

Kaczorowskie lake, view from the second point, in the background Lubrza massif, photo by W. Hawrot.

Drugiemu punktowi zostały przyznane oceny 10 i 4. Na maksymalną ocenę w tym punkcie wpływ ma rozległa panorama Grzbietu Wschodniego, widziana z zapory na jeziorze Kaczorowskim. Nad całą panoramą wyraźnie dominuje masyw Lubrzy (666 m n.p.m.) (Ryc. 1.), u stóp którego na pierwszy plan wysuwa się niewielkie, jednak urokliwe jezioro Kaczorowskie. Dolina Kaczawy w miejscu usytuowania jeziora jest stosunkowo szeroka, a jej dno w większości porośnięte jest roślinnością łąkową. Całość elementów tworzących krajobraz wywiera niewątpliwie dużo pozytywnych wrażeń estetycznych na obserwatorze. Po zachodniej stronie krajobraz tworzy mało ciekawy, monotony zespół świerków.

W punkcie trzecim obu stronom doliny przyznano ocenę 5. Krajobraz po obu stronach doliny Kaczawy przedstawia się podobnie i jest zdominowany przez las bukowo-świerkowy, porastający stoki Gór Kaczawskich okalających dolinę w tym miejscu. Punkt ten jest zarazem pierwszym, który położony jest w obrębie granic administracyjnych Wojcieszowa.

W czwartym punkcie, który to zlokalizowany jest w obrębie górnej części miasta Wojcieszów, obu stronom przyznano oceny 8. Po stronie wschodniej obserwatorowi ukazuje się górujący nad miastem masyw Miłka (596 m n.p.m.). Góra zbudowana jest z trzech wierzchołków a najwyższy nosi nazwę Cisowej (Burda 2001). Górę porasta pierwotny zespół kwaśnej buczyny sudeckiej. Masyw Miłka został objęty ochroną, a w roku 1994 utworzono tu leśny rezerwat przyrody „Góra Miłek” (www.terraflora.vot.pl). Regularna, stożkowa sylwetka Miłka robi niewątpliwie duże wrażenie na obserwatorze, stąd wysoka ocena. Po sąsiedniej stronie widok jest równie interesujący i przedstawia południowo-wschodnią stronę wzgórza Połom (667 m n.p.m.) (Burda 2001). Sylwetka masywu jest bardzo charakterystyczna, a to ze względu na wielkie wyrobisko wapieni wojcieszowskich, doskonale zresztą widoczne od strony doliny Kaczawy. W odsłonięciu góry ukazują się górnokarbońskie wapień krystaliczne z wkładkami łupków zieleńcowych (Staffa 2000).



Ryc. 2.
„Biały Kamień” w rezerwacie „Góra Miłek”, fot. W. Hawrot.

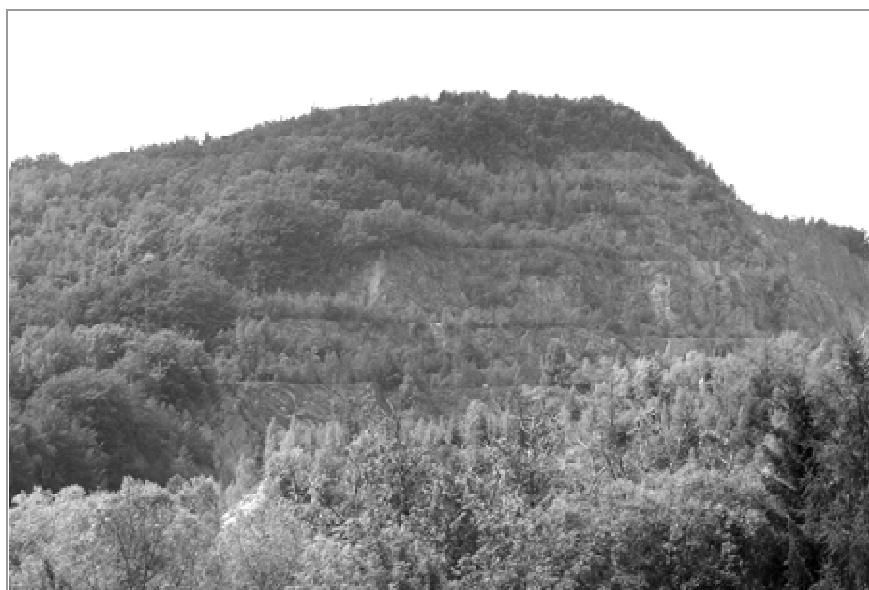
Fig. 2.
„Biały Kamień” in „Góra Miłek” reserve, photo by W. Hawrot.

Piąty punkt otrzymał oceny 7 i 6. Po wschodniej stronie doliny Kaczawy widzimy interesującą wychodnię skalną, zwaną „Białym Kamieniem” (Ryc. 2.). Uznawane są one za zastygłe lawy sialiczne, które są utożsamiane z najstarszym piętrzem strukturalnym występującym na obszarze Gór Kaczawskich i Pogórza Kaczawskiego. Skalki te posiadają dość unikalny bladoróżowy kolor. Zachodnia strona pod względem krajobrazowym przedstawia się podobnie, jednak brak tak ciekawych wychodni spowodował, że ocena przyznana w tym miejscu jest o punkt niższa, niż po przeciwnej stronie.

Oceny w szóstym punkcie wynoszą 6 i 8. W tym miejscu krajobraz po stronie wschodniej doliny Kaczawy nadal zdominowany jest przez las bukowo-świerkowy na stokach Miłka, natomiast po stronie zachodniej widzimy pełną panoramę wyrobiska wapieni na górze Połom. Widok z Górnego Wojcieszowa jest jednym z najlepszych do podziwiania tej niezwykle ciekawej góry.

W kolejnym, siódmym punkcie oceny przyznane za atrakcyjność krajobrazu wynoszą 8 i 4. Na wysoką ocenę po wschodniej stronie wpływ ma występowanie ciekawego odsłonięcia, będącego pozostałością dawnego kamieniołomu. Odsłonięcie zbudowane jest z dwóch facji wapieni: ciemniejszego i jaśniejszego, które bardzo wyraźnie ze sobą kontrastują, dając interesujący efekt. Po zachodniej stronie wartość estetyczna krajobrazu obniża nieatrakcyjna zabudowa gospodarcza i przesłaniający widoki las.

W ósmym punkcie pojawia się jednorodzinna zabudowa miejska górnego Wojcieszowa, która jednak w znaczący sposób nie wpływa na ocenę. Ponad nią wciąż widzimy sylwetkę Miłka, jednak jest ona już w stosunkowym oddaleniu. Po stronie zachodniej Grzbiet Południowy, w którego skład wchodzi szczyt Połom, jest w dalszym ciągu zasłonięty przez las i obserwacja pasma jest praktycznie niemożliwa.



Ryc. 3.
Góra Połom, widziana z punktu numer 9 w Górnym Wojcieszowie, fot. W. Hawrot.

Fig. 3.
Mount Połom, seen from the point number 9, in upper Wojcieszów, photo by W. Hawrot.

Krajobraz w punkcie dziewiątym przedstawia się niezwykle interesująco, przez co został oceniony na 9 i 8. O jego atrakcyjności po stronie wschodniej decyduje usytuowanie barokowego pałacu Stöckel, o którym pierwsze wzmianki pochodzą z roku 1596 (Staffa 2000). Pałac położony jest w otoczeniu przypałacowego parku. Całość robi duże wrażenie, stąd tak wysoka ocena. Po zachodniej stronie doliny możemy podziwiać okazałą panoramę wzgórza Połom, widzianą od strony północno-zachodniej (Ryc. 3.).

Dziesiąty punkt otrzymał oceny 7 i 6. Po stronie wschodniej widzimy kościół pod wezwaniem MB. Królowej Polski, wybudowany w stylu modernistycznym, w otoczeniu XIX-wiecznych kamienic. Krajobraz miejski po sąsiedniej stronie, również tworzą kamienice z tego samego okresu. Dobrze zachowany stan budynków zadecydował o przyznaniu w tym punkcie tak wysokich ocen.

Krajobraz w jedenastym punkcie jest w dalszym ciągu zdominowany przez zabudowę miejską, jednak znaczną część stanowią budynki gospodarcze o niskiej atrakcyjności. Negatywny odbiór tego widoku dopełnia fakt istnienia mocno zaniedbanego sadu, który częściowo jest wykorzystywany jako składowisko gruzów. Te niewątpliwie obniżające walory estetyczne elementy krajobrazu sprawiły, że zdecydowano się przyznać tu niską ocenę 3. Zachodnia strona pod względem zabudowy przedstawia się bardzo podobnie, jednak brak terenów zrujnowanych i stosunkowo ładne, uregulowane kostką kamienną koryto Kaczawy, sprawiły że przyznano ocenę 5.

W dwóch kolejnych punktach, brak jest takich elementów krajobrazu, które by zdecydowanie obniżały, bądź też podwyższały atrakcyjność. Przeważają zabudowania mieszkalne, jedno i wielorodzinne, stąd dla obu stron, w obu punktach, przyznano oceny 5.



Ryc. 4.
Kościół pod wezwaniem NMP w punkcie piętnastym, fot. W. Hawrot.

Fig. 4.
Church dedicated to BVM in the point number 15, photo by W. Hawrot.

W czternastym punkcie po wschodniej stronie ocena przyznana za atrakcyjność krajobrazu wynosi 6, zaś w części zachodniej 7. Po stronie wschodniej doliny widzimy stadion

miejski należący do klubu sportowego Orzeł Wojcieszów. Stadion w całości otoczony jest ziemnymi trybunami, a nad nim ukazuje się nam porośnięte lasem wzgórze Trzciciec (485 m n.p.m.) (Jończyk 2004). Po zachodniej natomiast, ukazuje się obserwatorowi niewielki pałacyk otoczony przez park. Budowla jest w doskonałym stanie, dlatego też ocena przyznana w tym punkcie jest stosunkowo wysoka.

Piętnasty punkt pod względem atrakcyjności po obu stronach przedstawia się bardzo efektownie, a to za sprawą sąsiadujących ze sobą kościołów: katolickiego i poewangelickiego. Obie strony otrzymały ocenę 8. Kościół poewangelicki, obecnie nieużytkowany, jest budowlą o podstawie prostokąta, a jego wieżę wieńczy metalowy hełm. Kościół został wzniesiony w roku 1754, natomiast jedna z płyt nagrobnych, wmurowanych w bok kościoła, datowana jest 1594. Kościół katolicki pod wezwaniem Najświętszej Maryi Panny (Ryc. 4.), pochodzi z XVI wieku, został kilkakrotnie przebudowywany a obecny wygląd uzyskał w roku 1913. Kościół od pozostałych budynków oddzielony jest murem.

Siedemnasty punkt jest ostatnim punktem położonym na terenie mezoregionu Gór Kaczawskich. Oceny przyznane stronom, wynoszą odpowiednio 7 i 6. Krajobraz jest w znacznej większości zdominowany przez elementy przyrodnicze środowiska. Po wschodniej stronie obserwatorowi ukazuje się ciąg wzniesień określanych nazwą „Czerwonego Kierzu”. Kulminację tych wzniesień stanowi Garb (404 m n.p.m.) (Jończyk 2004). Na pierwszym planie widoczne są łąki, wykorzystywane pod wypas bydła i koni. Po zachodniej stronie, na pierwszym planie ukazują się pola uprawne, natomiast w oddali widać zarys ciągu szczytów wchodzących w skład Grzbietu Północnego Gór Kaczawskich. Na nieco niższą ocenę strony zachodniej wpłynęła większa monotoność krajobrazu.

W osiemnastym punkcie, zaczyna przeważać krajobraz o charakterze pagórkowatym, punkt ten położony jest na Pogórzu Kaczawskim, a po wschodniej stronie widoczne są wzniesienia mikroregionu Pogórza Wojcieszowskiego. Ciąg pagórków i wzniesień, dodatkowo podkreślony przez kilka majestatycznych drzew, zadecydował o przyznaniu tej kompozycji krajobrazowej bardzo wysokiej oceny 8. Po zachodniej stronie nadal przeważają pola uprawne, a wzgórze mikroregionu Działu Jastrzębnickiego nie są wyraźnie widoczne. Dodatkowym faktem, obniżającym ocenę jest umiejscowienie w tym punkcie przystanku autobusowego. Ocena przyznana w opisywanym stanowisku wynosi jedynie 4.

W dziewiętnastym punkcie za atrakcyjność krajobrazu przyznano oceny 7 i 5. Wyraźnie rzuca się w oczy duży dźwigar kratowy umiejscowiony na niewielkim wzniesieniu pośród lasu. Pomimo, że konstrukcje tego typu nie są z reguły atrakcyjne, to w tym punkcie całość prezentuje się stosunkowo ciekawie. Ocena po stronie zachodniej jest niższa, a na ten stan rzeczy wpłynął brak elementów krajobrazu decydujących o jego wysokiej, bądź niskiej atrakcyjności. W dalszym ciągu w krajobrazie dominują pola uprawne.

W dwudziestym punkcie w dalszym ciągu krajobraz jest typowy dla Pogórza Kaczawskiego, czyli niewysokie pagórki porośnięte lasem, bądź pokryte łąkami. Oceny dla tego fragmentu doliny Kaczawy wynoszą 6 i 4. W tym punkcie, po wschodniej stronie, widoczny jest drewniany most nad Kaczawą, a w tle pośród zadrzewień budynki gospodarcze. Po drugiej stronie, na pierwszym planie ukazuje się mocno zaniedbany budynek tartaku, na tle lasu mieszanego z przewagą drzew liściastych. Budynek jest dość mało atrakcyjny, a na negatywny odbiór całości wpływ ma otoczenie terenu zardzewiałym metalowym ogrodzeniem.

W dwudziestym pierwszym punkcie widoczne są jednorodzinne budynki mieszkalne i gospodarcze, niewielkiej wsi – Starej Kraśnicy. Obie strony otrzymały ocenę 5 za niewyróżniający się krajobraz.

Natomiast w dwudziestym drugim punkcie przyznano oceny 6 i 4, zabudowa mieszkalna ustępuje pastwiskom i lasom, które pokrywają niewysokie wzniesienia mikroregionu Pogórza Złotoryjskiego. Kilka monumentalnych dębów po stronie wschodniej wpłynęło na

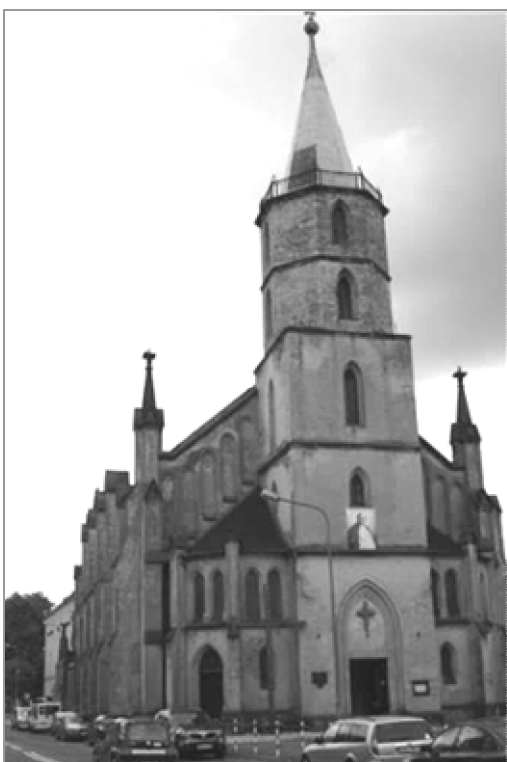
przyznanie w tym punkcie oceny 6, natomiast sąsiednia strona została oceniona niżej pod względem atrakcyjności, a elementem, który obniża walory estetyczne, jest betonowy przystanek autobusowy.

Punkt dwudziesty trzeci, usytuowany jest w granicach administracyjnych Świerzawy. Miasto to jest jednym z najstarszych ośrodków na całym Pogórzu Kaczawskim. Prawa miejskie zostały jej przyznane już w roku 1296, a nadał je książę Bolko I (www.swierzawa.pl). Oceny w tym punkcie wynoszą odpowiednio 6 i 4. Po stronie wschodniej głównym elementem jest położony na wzgórzu przekaźnik RTV, natomiast po stronie zachodniej doliny Kaczawy, widoczny jest nasyp kolejowy na tle domów jednorodzinnych. Widok z pewnością nie jest zbyt atrakcyjny i nie wywiera pozytywnych odczuć estetycznych na obserwatorze, stąd niska ocena.

W kolejnym punkcie przyznano oceny 6 i 1. Po wschodniej stronie w zabudowie pojawiają się kamienice, z ciekawymi artystycznymi detalami architektonicznymi na elewacjach, natomiast bardzo niska ocena za atrakcyjność przyznana stronie zachodnie krajobrazu w tym punkcie jest spowodowana nieatrakcyjną budową. Mamy tu stację benzynową obok supermarketu „Biedronka”.

Dwa kolejne punkty są umieszczone w obrębie zwartej miejskiej zabudowy miasta Świerzawa. Na zabudowę tą składają się XIX i XX wieczne kamienice mieszkalne (Staffa 2002), które są w znacznym stopniu odrestaurowane. Kamienice przedstawiają się dużo korzystniej niż budynki mieszkalne Wojcieszowa, stąd wysoka ocena 7, dla obu stron.

W kolejnym z punktów, położonym w centrum Świerzawy, w zabudowie oprócz kamienic, widzimy po stronie zachodniej: ratusz miejski, i sporych rozmiarów kościół poewangelicki, o ciekawej ośmiobocznej wieży (Ryc. 5.). Zabytkowa zabudowa mieszkalna, której dodatkowymi elementami wznacniającej odczucia estetyczne są kościół i ratusz, zostały ocenione po tej stronie na 9 punktów. Strona wschodnia, jak w poprzednim punkcie uzyskała ocenę 7.



Ryc. 5.
Kościół poewangelicki w centrum Świerzawy,
fot. W. Hawrot.

Fig. 5.
Postprotestant church in Świerzawa,
photo by W. Hawrot.

W kolejnym punkcie przyznano stronie wschodniej najwyższą ocenę 10, natomiast zachodniej 7. Po stronie wschodniej, możemy podziwiać piękny romański kościół pod wezwaniem Świętych Jana i Katarzyny, położony na granicy Świerzawy i Sędziszowej (Ryc. 6.).

Budowla została zachowana praktycznie w niezmiennym stanie, której znaczna część powstała już w XII wieku, a jedynie kwadratowy kształt, wieża otrzymała w roku 1507. (Staffa 2002). Kościół jest zabytkiem unikatowym w skali Dolnego Śląska. Po drugiej stronie widzimy położony wśród drzew żelazny most nad Kaczawą, niefunkcjonującej już linii kolejowej – Marciszów-Złotoryja. Most prezentuje się jako budowla atrakcyjna, stąd tak wysoka ocena.



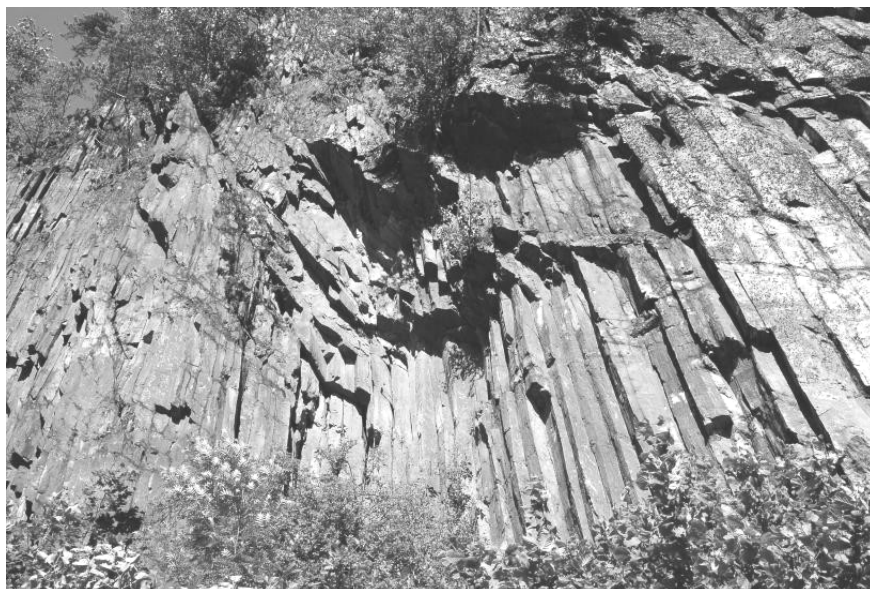
Ryc. 6.
Kościół w stylu romańskim w Świerzawie, fot. W. Hawrot.

Fig. 6.
Romanesque style church in Świerzawa, photo by W. Hawrot.

W dwudziestym ósmym punkcie, oceny wciąż są wysokie, wynoszą bowiem 8 i 6. Kaczawa po stronie wschodniej od trasy badań płynie malowniczo pomiędzy wzgórzami tworząc w tym miejscu przełom epigenetyczny. Koryto Kaczawy jest w tym miejscu nieuregulowane, a zabudowa miejska Sędziszowej zlokalizowana jest głównie po zachodniej stronie doliny Kaczawy. Związana z wytworzonym przełomem epigenetycznym, nieco bardziej wyróżniająca się rzeźba terenu, wraz z niezwykle atrakcyjnie prezentującym się korytem Kaczawy, zdecydowała o tak wysokiej ocenie dla tej strony doliny. Sąsiednia strona została oceniona nieco niżej, a wpływ na ten stan rzeczy ma fakt umiejscowienia znacznej większości zabudowy wiejskiej, oraz brak widoku na samą Kaczawę, która tu jest zlokalizowana po wschodniej stronie drogi nr 328. W tle widać zespół wzniesień określanych nazwą „Sokołowskie Wzgórza”. Są to najwyższe wzniesienia mikroregionu Działu Jastrzębnickiego (Jończy 2004).

W dwudziestym dziewiątym punkcie po raz kolejny wschodniej stronie przyznano maksymalną ocenę za wrażenie estetyczne, jakie wywiera ten krajobraz na obserwatorze. Możemy tu podziwiać piękne i unikatowe odsłonięcie ciosu porfirowego, będącego efektem pozyskiwania porfirów we wzgórzu Wielisławka. Porfiry „Organów Wielisławskich” (Ryc. 7.), układają się w charakterystyczne dla ciosu słupowego foremne kolumny (Burda 2001). Odsłonięcie posiada ogromne rozmiary, sięga niemal samego szczytu Wielisławki,

przez co wrażenie jakie wywiera jest dodatkowo spotęgowane jego ogromem. U podnóża odsłonięcia wytworzyło się kilka stożków usypiskowych. Zachodnia strona doliny została oceniona na ocenę 4, ponieważ krajobraz tworzy gęsty las liściasty, przesłaniający dalsze widoki.



Ryc. 7.
Organy Wielisławskie, fot. W. Hawrot.
Fig. 7.
The Wielisław Organ, photo by W. Hawrot.

W trzydziestym punkcie, obie strony otrzymały ocenę 7. Po stronie wschodniej widzimy szereg wzgórz przekraczających 400 m n.p.m., które są określane wspólną nazwą – Kościółkiem. Po sąsiedniej stronie wzgórze są nieco niższe a ich kulminację stanowi wzgórze Wólek (380 m n.p.m.) (Jończy 2004). Po obu stronach wzgórze dość wyraźnie odznaczają się na tle niższej równiny, stąd dla obu stron stosunkowo wysoka ocena. Podobnie sytuacja przedstawia się w kolejnym punkcie, w dalszym ciągu po obu stronach w krajobrazie przeważają wzgórza. Podobnie jak w poprzednim punkcie obie strony zostały ocenione na 7.

Następny punkt z kolei położony jest w obrębie niewielkiej wsi noszącej nazwę Dynowice. Zabudowa mieszkalno-gospodarcza usytuowana jest jedynie po zachodniej stronie Kaczawy. Po stronie wschodniej ukazują się łąki na tle lasu. Całość jest odbierana pozytywnie i została oceniona na 6 punktów, natomiast strona zachodnia z zabudową mieszkalną została oceniona na 5, ponieważ budynki nie przedstawiają wielkiej wartości architektonicznej.

Punkt trzydziesty trzeci, umiejscowiony jest za Dynowicami. Obie strony zostały ocenione jednakowo – na 5. Po stronie wschodniej, obserwatorowi ukazuje się koryto Kaczawy, które tu w niektórych fragmentach jest uregulowane i umocnione kamienną kostką. W tle widać niewysoki nasyp kolejowy, wspomnianej wcześniej linii Marciszów-Złotoryja. W krajobrazie drugiej strony, dominują pola uprawne, przedzielane zadrzewie-

niami śródpolnymi. Takie oceny zostały przyznane ze względu na fakt braku wyraźnie oddziaływających na ocenę elementów krajobrazu.

Kolejny – trzydziesty czwarty punkt, położony jest już w granicach administracyjnych ostatniej miejscowości na trasie badań – Nowego Kościoła. Strona wschodnia otrzymała w tym punkcie ocenę 7. Widzimy tu dawny budynek fabryczny, który obecnie pełni funkcję hotelarską. Budynek porośnięty bluszczem prezentuje się bardzo okazale a dodatkowym atutem jest usytuowanie na bardzo wysokim kominie bocianiego gniazda, które dodatkowo podnosi wrażenia, jakie całość wywiera na obserwatorze. Po sąsiedniej stronie widzimy okazały XVIII wieczny kościół, pierwotnie ewangelicki, obecnie jest świątynią katolicką pod wezwaniem Matki Bożej Różańcowej (Staffa 2002). Po tej stronie krajobraz otrzymał ocenę 8.

W trzydziestym piątym punkcie, po wschodniej stronie widoczne jest umocnione w tym miejscu koryto Kaczawy oraz zabudowa jednorodzinna i gospodarcza na tle lasu, z przewagą drzew liściastych. Całości kompozycji krajobrazu przyznano ocenę 6, a to ze względu na niezwykle urokliwie przedstawiające się koryto Kaczawy. Zachodnia strona przedstawia się znacznie ciekawiej, na wzgórzu, pośród lasu, widzimy ruiny romańskiego kościoła (Ryc. 8.) z początku XIII wieku (Staffa 2002). Pomimo, że z pierwotnego wizerunku w dobrym stanie zachowała się jedynie wieża i część murów, to całość, wraz z lasem otaczającym kościół, prezentuje się niezwykle interesująco, stąd bardzo wysoka ocena – 9.



Ryc. 8.

Wieża kościoła romańskiego w miejscowości Nowy Kościół, fot. W. Hawrot.

Fig. 8.

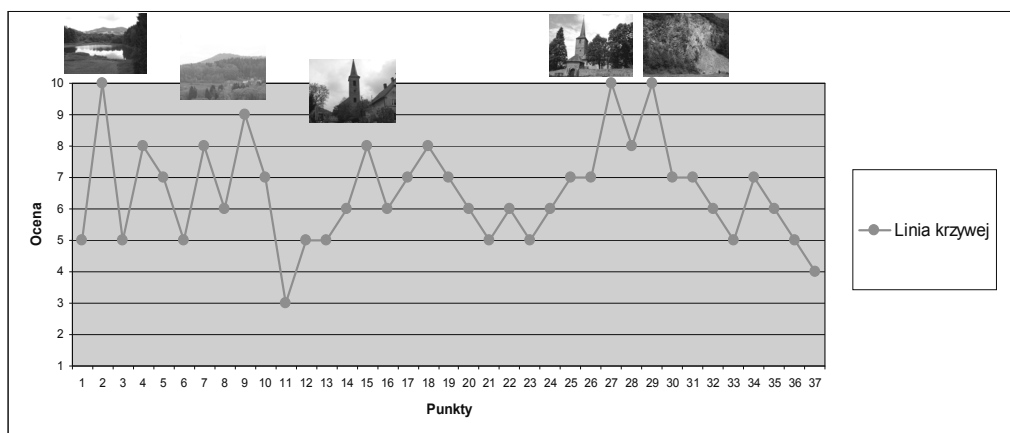
Tower of romanese style church in Nowy Kościół, photo by W. Hawrot.

W ostatnich dwóch punktach krajobraz jest stosunkowo monotony. W dalszym ciągu po obu stronach drogi widzimy zabudowania miejskie, jest też sporo zieleni, na którą składają się drzewa i krzewy rosnące pomiędzy poszczególnymi działkami. W punkcie trzydziestym szóstym przyznano stronom wschodniej i zachodniej trasy, odpowiednio

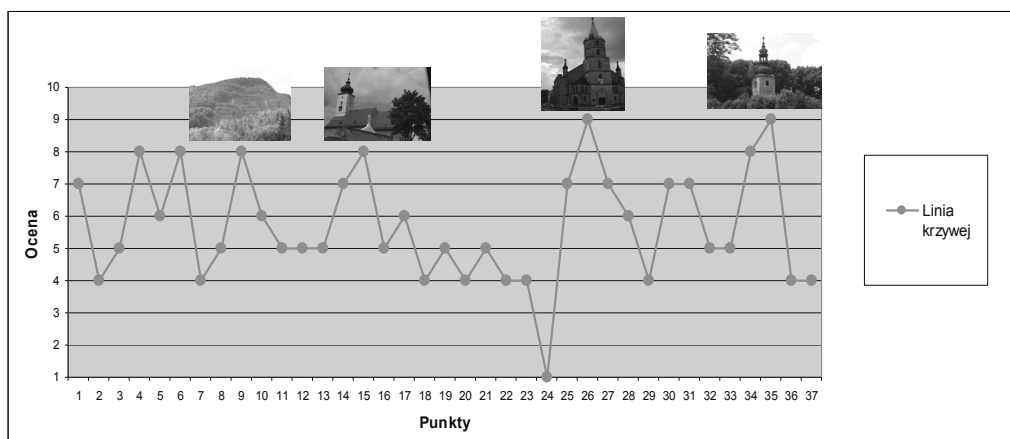
oceny 5 i 4, natomiast w ostatnim, obu stronach przyznano ocenę 4, ze względu na niską wartość estetyczną budynków usytuowanych przy drodze.

Podsumowanie i wnioski

Głównym celem pracy było ukazanie jak przedstawia się atrakcyjność krajobrazu na wybranym odcinku doliny Kaczawy. Początkowy odcinek trasy przebiega w obrębie mezoregionu Gór Kaczawskich. Charakter gór niskich, z rzadko rozmieszczoną zabudową powoduje, że decydujący wpływ na ocenę krajobrazu mają elementy przyrodnicze środowiska. Na wysokie oceny składa się dość urozmaicona rzeźba terenu, ciekawe formy geologiczne, odsłonięcia dawnych i obecnych kamieniołomów, czy usytuowanie przy początku trasy zapory na jeziorze Kaczorowskim, skąd rozpościera się bardzo okazała panorama w kierunku południowo-wschodnim. Samo położenie doliny determinuje występowanie dużej ilości ciekawych krajobrazów, ponieważ tworzy ona na obszarze Gór Kaczawskich przełom epigenetyczny. W górnym odcinku trasy za najbardziej interesujące i wywierające największą wrażenia estetycznych na obserwatorze uznano krajobraz Góry Milek, wzgórze Połom, widoku z korony zapory Kaczorowskiej. Fragmenty na trasie w jej górnym odcinku, gdzie oceny są niższe, to przede wszystkim mało atrakcyjna zabudowa miejsko-gospodarcza Wojcieszowa, czy mocno zalesione fragmenty grzbietu Zachodniego Gór Kaczawskich, utrudniające szerszą percepcję krajobrazu. W środkowym odcinku trasy badań, czyli na obszarze Pogórza Kaczawskiego pomiędzy 18 punktem na trasie badań (pierwszy położony na terenie mezoregionu Pogórza Kaczawskiego), a Sędziszową za najatrakcyjniejsze krajobrazy uznano te, gdzie o ich estetyce decydują elementy antropogeniczne. Należy tu wymienić: stare miasto w Świerzawie, Kościół romański pod wezwaniem Św. Katarzyny, czy kościół poewangelicki na rynku w Świerzawie. Elementy środowiska przyrodniczego nie decydują tak bardzo o jakości ocen, jak miało to miejsce w przypadku krajobrazów Gór Kaczawskich. Rzeźba terenu nie odznacza się szczególnie, miejscami tworząc jedynie fragmenty bardziej pagórkowate, a znaczna część obszaru zagospodarowana jest pod uprawę zbóż. W dolnym odcinku trasy na atrakcyjność obszaru w równym stopniu wpływają elementy środowiska przyrodniczego i antropogenicznego. Rzeźba terenu jest tu dużo bardziej urozmaicona, wysokości względne są większe niż w środkowym odcinku, a sama Kaczawa tworzy we wsi Dynowice przełom epigenetyczny. Z innych form geologicznych możemy podziwiać unikatowe odsłonięcie porfirów tworzące cios słupowy, znane jako Organy Wielisławskie. Jeżeli chodzi o najciekawsze elementy architektury, to wyróżniają się: ruiny romańskiego kościoła w miejscowości nowy kościół, kościół pod wezwaniem Matki Boskiej Różańcowej, czy dawny budynek fabryczny. W momencie badań, czyli w lipcu 2014 roku, pogoda sprzyjała obserwacji krajobrazu, co niewątpliwie wpłynęło pozytywnie na ocenę, zwłaszcza tych punktów, które obejmowały szersze panoramy Gór Kaczawskich, jak np. widok z zapory w Kaczorowie, czy panoramy Miłka i Połomu. Metoda badań w sposób przejrzysty odzwierciedla aktualny potencjał atrakcyjności krajobrazu doliny Kaczawy oraz umożliwia łatwe porównanie poszczególnych fragmentów tego odcinka doliny, jeżeli chodzi o ilość i jakość interesujących obiektów. Jedynym większym problemem, który pojawił się podczas badań był fakt, że metoda służy do oceny tkanki miejskiej i kryteria jej odnoszą się właśnie do takiej formy środowiska, stąd na odcinkach gdzie w krajobrazie przeważały elementy środowiska naturalnego, ocena była czysto subiektywna i odnosiła się do odczuć estetycznych samego obserwatora.



Ryc. 9.
Krzywa wrażeń atrakcyjności krajobrazu dla strony wschodniej doliny Kaczawy. Opracowanie własne.
Fig. 9.
Sensations curve of landscape attractiveness for east side of Kaczawa valley. Ed. by author.



Ryc. 10.
Krzywa wrażeń atrakcyjności krajobrazu dla strony zachodniej doliny Kaczawy. Opracowanie własne.
Fig. 10.
Sensations curve of landscape attractiveness for west side of Kaczawa valley. Ed. by author.

Bibliografia

- Adamiec, P. (2008). *Wykorzystanie walorów przyrodniczo-krajobrazowych dolin rzecznych Lublina w rekreacji*. „Nauka, Przyroda, Technologie”, t. II, z. 4. Poznań: Wydawnictwo Uniwersytetu Przyrodniczego w Poznaniu.
- Asanowicz, A. (1988). *Percepcja jako czynnik kształtujący formę architektoniczną*. Wyd. Politechniki Białostockiej. Białystok.
- Burda, J. (2001). *Uczę się geologii w Górach Kaczawskich*. Sosnowiec: F.H.U. BIXBIT.
- Cieślak, B. (2015). *Historyczne centrum Uniejowa w kontekście rozwoju funkcji uzdrowiskowej – rola i znaczenie*. „Biuletyn uniejowski”, t. 4. Uniejów.

- Jończy, D. (2004). *Góry i Pogórze Kaczawskie*. Wydawnictwo PLAN, Jelenia Góra, skala 1:40 000.
- Malinowska, E. (2010). *Wpływ atrakcyjności wizualnej na potencjał turystyczny Narwiańskiego P.N. i jego otuliny*, *Problemy ekologiczne krajobrazu*, t. XVII, Warszawa.
- Mordwa, S. (2006). *Krzywa wrażeń dla ulicy Piotrkowskiej w Łodzi*. Acta Universitatis Lodzianis. Łódź.
- Nęcki, Z. (1984). *Percepcja środowiska – ujęcie psychologiczne. O percepcji środowiska*. Zeszyty Naukowe IE PAN, nr 9.
- Novák, Z. (1979). *Architektura Krajobrazu*. Kraków: PWN.
- Solon, J. (1993). *Ekologia Krajobrazu*. Warszawa: PWN.
- Staffa, M. (2000). *Słownik Geografii turystycznej Sudetów*. t. 6. *Góry Kaczawskie*. Wrocław: Wyd. I-Biz.
- Staffa, M. (2002). *Słownik geografii turystycznej Sudetów*. Wrocław: Wyd. I-Biz.
- Walmsley, D.J. (1997). *Geografia człowieka, podejście behawioralne*. Warszawa: PWN.
- Wejchert, K. (2008). *Elementy kompozycji urbanistycznej*. Warszawa: Arkady.
- Wejchert, K. (1993). *Przestrzeń wokół nas*. Katowice: Fibak Noma Press.

Strony internetowe:

- www.swierzawa.pl (dostęp dnia 19.03.2016).
- swierzawa.pl/index.php?option=18&action=articles_show&art_id=33&menu_id=17&menu_art_id=33&page=6 (dostęp dnia 20.03.2016).
- terraflora.vot.pl/news.php (dostęp dnia 20.03.2016).