


Rafał Malik\*

 orcid.org/0000-0003-0680-3915

## Bobowa. O układzie lokacyjnym miasta w kontekście wielkości działki siedliskowej

## Bobowa. Layout of the chartered town in the context of the size of settlement plot

**Słowa kluczowe:** Bobowa, historia, urbanistyka**Key words:** Bobowa, history, urban design

Miasto Bobowa leży na skraju Wyżyny Ciężkowickiej w powiecie gorlickim, przy drodze wojewódzkiej łączącej Tarnów z Nowym Sączem. W przeszłości, będąc własnością szlachecką, należało do wąskiego kręgu najstarszych osad prywatnych Ziemi Bieckiej. Według ustnych przekazów Bobowa istniała już przed 1240 rokiem. Doszczętnie zniszczona w czasie najazdu tatarskiego, pojawia się po raz pierwszy w źródłach pisanych w 1339 roku<sup>1</sup>, a następnie w roku 1346, gdy wzmiankowana jest tutejsza parafia<sup>2</sup>.

Rozpoznanie urbanistycznej przeszłości Bobowej nie wygląda nader imponująco. Pewnych, aczkolwiek niekompletnych informacji o budowie planu tego miasta, w kontekście pobliskiego Biecza, dostarcza nam niepublikowane opracowanie J. Baruta<sup>3</sup>. Ogólną charakterystykę podstawowych zasad rozplanowania układu lokacyjnego Bobowej w oparciu o studia nad jej planem katastralnym daje nam M. Wójcikiewicz<sup>4</sup>. Analizę metrologiczną wspartą danymi źródłowymi wraz z ogólną rekonstrukcją lokacyjnego centrum osadniczego w Bobowej wykonali w 2004 roku B. Krasnowolski<sup>5</sup> oraz w 2013 roku D. Kuśnierz-Krupa<sup>6</sup>.

Niedostatek badań urbanistycznych rekompensują nam różnego rodzaju prace historyczne. W grupie tej na większą uwagę zasługuje zarys dziejów miasteczka pióra Z. Tabaki<sup>7</sup>. Z innych istotniejszych należy wymienić opracowania zasobu źródeł pisanych autorstwa

The town of Bobowa lies at the edge of the Ciężkowice Plateau in the Gorlice district, by the road connecting Tarnów and Nowy Sącz. In the past, being a nobleman's property, it belonged to the small group of the oldest privately-owned settlements in the Biecz Region. According to oral tradition, Bobowa is believed to have already existed before 1240. Totally destroyed during a Tartar raid, it is mentioned for the first time in the written sources in the year 1339<sup>1</sup>, and then in 1346 when the local parish is mentioned<sup>2</sup>.

The knowledge of the urban past of Bobowa is not very impressive. Certain incomplete information on constructing its town plan, in the context of nearby Biecz, has been provided by an unpublished study by J. Barut<sup>3</sup>. An overall description of fundamental principles applied in laying out the chartered town of Bobowa, based on the studies of its cadastral plan, has been presented by M. Wójcikiewicz<sup>4</sup>. A metrological analysis supported by source data, as well as a general reconstruction of the chartered settlement in Bobowa, were carried out by B. Krasnowolski in 2004<sup>5</sup> and D. Kuśnierz-Krupa in 2013<sup>6</sup>.

Insufficient urban research is compensated for by a variety of historical studies. In this group the outline of the town's history written by Z. Tabaka deserves particular attention<sup>7</sup>. Among other more significant works one should mention a study of written resource-

\* dr inż. architekt; starszy wykładowca; Wydział Architektury Politechniki Krakowskiej, Instytut Historii Architektury i Konserwacji Zabytków, Katedra Historii Architektury, Urbanistyki i Sztuki Powszechnej

\* *dr inż. architect; senior lecturer; Faculty of Architecture, Cracow University of Technology, Institute of History of Architecture and Monument Preservation, Chair of History of Architecture, Urban Studies and Art*

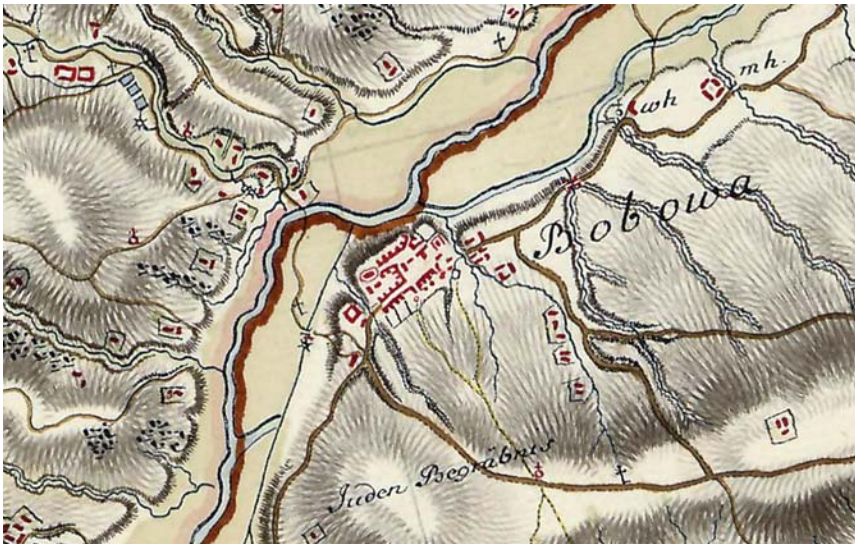
**Cytowanie / Citation:** Malik R. Bobowa. Layout of the chartered town in the context of the size of settlement plot. *Wiadomości Konserwatorskie – Journal of Heritage Conservation* 2019;58:7-14

**Otrzymano / Received:** 10.12.2018 • **Zaakceptowano / Accepted:** 15.01.2019

**doi:**10.17425/WK59BOBOWA

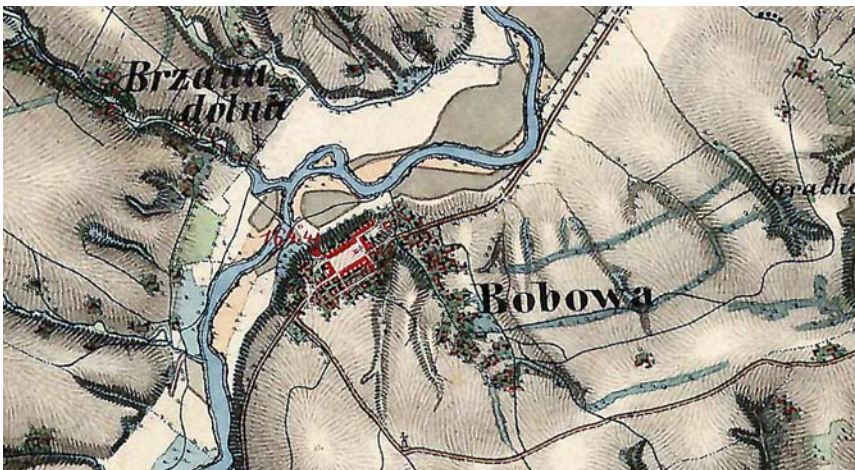
*Praca dopuszczona do druku po recenzjach*

*Article accepted for publishing after reviews*



Ryc. 1. Fragment mapy topograficznej Królestwa Galicji i Lodomerii w skali 1:28 800 z naniesionym układem urbanistycznym miasta Bobowa. Mapa sporządzona w latach 1779–1783. Oryginał w zbiorach Austriackiego Archiwum Wojskowego w Wiedniu

Fig. 1. Fragment of a topographic map of the Kingdom of Galicia and Lodomeria on the scale 1:28 800 with superimposed urban layout of the town of Bobowa. Map made in the years 1779–1783. Original in the collection of the Austrian Military Archive in Vienna



Ryc. 2. Bobowa. Fragment mapy topograficznej Królestwa Galicji i Bukowiny z lat 1861–1864 z zarejestrowanym układem przestrzennym miasta. Skala 1:28 800. Oryginał w zbiorach Austriackiego Archiwum Wojskowego w Wiedniu

Fig. 2. Bobowa. Fragment of a topographic map of the Kingdom of Galicia and Bukovina from the years 1861–1864, with recorded spatial layout of the town. Scale 1:28 800. Original in the collection of the Austrian Military Archive in Vienna

F. Kiryka<sup>8</sup> oraz Z. Leszczyńskiej-Skrętowej wydane nakładem *Słownika historyczno-geograficznego województwa krakowskiego w średniowieczu*<sup>9</sup>.

Dokładniej daty założenia miasta w Bobowej nie znamy. Nie wiemy też, kto był jego zasadźcą. Historycy przyjmują, że jego lokacja przypadła na końcowe lata panowania Łokietka<sup>10</sup>. Pod jego lokalizację wybrano wyżynny cypel wypiętrzony około 20 metrów ponad poziom przepływającej u jego stóp rzeki Białej. Konstrukcja urbanistyczna zasadzała się, co obrazują zarówno zachowane plany historyczne<sup>11</sup>, jak i rekonstrukcje autorstwa M. Wójcikiewicz oraz B. Krasnowolskiego, na prostym, ortogonalnym planie z centralnie usytuowanym rynkiem otoczonym pojedynczym pasem bloków zabudowy siedliskowej<sup>12</sup>.

es prepared by F. Kiryk<sup>8</sup> and Z. Leszczyńska-Skrętowa, published in *A Historical-Geographical Dictionary of Krakow Voivodeship in the Middle Ages*<sup>9</sup>.

We do not know a precise date when the town of Bobowa was established. Nor do we know who its locator was. Historians assume that the town must have been founded towards the end of the reign of King Władysław Łokietek (the Elbow-high)<sup>10</sup>. The selected site was located on a headland elevated about 20 metres above the level of the river Biała flowing at its foot. As depicted in both preserved historic plans<sup>11</sup> and the reconstructions by M. Wójcikiewicz and B. Krasnowolski, the town structure was based on a simple, orthogonal plan with centrally situated market square surrounded by a single strip of settlement blocks<sup>12</sup>.

In the orthogonal layouts of chartered towns, especially in the 14<sup>th</sup> century and later, the basis for the spatial organisation of the town plan was a standardised and recurring settlement plot. But it was not defined by M. Wójcikiewicz in her study. She hypothetically estimated the depth of blocks at about 40 metres, dividing them into 6–7 plots respectively in shorter market frontages, and 12–13 in the longer frontages<sup>13</sup>. Slightly more details concerning town settlement plots in Bobowa were offered by B. Krasnowolski.

Within the spatial layout he had examined, he distinguished two types of plots – shallower, measuring about 144 Krakow feet, situated in the shorter market frontages; and deeper ones, almost 68.37 metres long located in the longer market blocks and within the outermost strips of the historic settlement centre<sup>14</sup>.

Measuring out two different types of land parcels within the market blocks seems highly doubtful, particularly in such a small town. We do know cases when plots of varying depth were laid out when a town was organised, yet it hardly ever occurred in relation to blocks of the same type.

Having two different hypotheses concerning the spatial organisation of the historic settlement centre in Bobowa, I decided to check which of them could be closer to the truth. In order to find out the metric di-



Ryc. 3. Fragment planu katastralnego miasta Bobowa. Plan z roku 1847. Skala 1:2880. Oryginał w zbiorach Archiwum Państwowego w Przemyślu, Archiwum Geodezyjne, Zespól 126, sygnatura 56/126/0/98M

Fig. 3. Fragment of the cadastral plan of the town of Bobowa. Plan from 1847. Scale 1:2880. Original in the collection of the State Archive in Przemyśl, Geodetic Archive, Set 126, signature 56/126/0/98M

W układach ortogonalnych miast lokacyjnych, szczególnie tych z XIV wieku i późniejszych, podstawą przestrzennej organizacji planu miasta była stypizowana i powtarzalna działka. Tej w swoim opracowaniu M. Wójcikiewicz nie określa. Hipotetycznie szacuje ona jedynie głębokość bloków na około 40 metrów, dzieląc je odpowiednio na 6–7 działek w krótszych pierzejach rynkowych i 12–13 w pierzejach dłuższych<sup>13</sup>. Nieco więcej parametrów odnośnie do parceli miejskiej w Bobowej podaje B. Krasnowolski. Rozróżnia on w ramach badanego przez siebie układu przestrzennego dwa rodzaje działek – płytsze, mierzące około 144 stóp krakowskich, wytyczone w krótszych pierzejach rynkowych i głębsze, liczące blisko 68,37 metra długości, zlokalizowane w dłuższych blokach przyrynkowych oraz w obrębie skrajnych pasm historycznego centrum osadniczego<sup>14</sup>.

Wytyczenie parcel dwojakiego rodzaju w obrębie bloków przyrynkowych wydaje się być zabiegiem mocno wątpliwym, w szczególności zaś w tak małym mieście. Co prawda znamy przypadki, w których podczas organizacji miasta wytyczano działki o różnej głębokości, niemniej rzadko, kiedy odnosiło się to do bloków tego samego typu.

mensions of the land parcel that was measured out when founding the town, I applied the measurement method of analysing town plans based on the unit of a settlement plot<sup>15</sup>. It assumes the repetitiveness of a modular measurement system in which a settlement plot is the smallest unit. The system ten was a consequence of transferring western measuring techniques onto the central-European lands.

Basing on the contemporary digital land records plan, I have carried out several measurements, both of the width and the depth of all properties located within the historic settlement centre of Bobowa. The front length of the given land parcels, revealed in this way, oscillates between 2.5 and 18.8 metres. The most frequently recurring sizes fit into the brackets between 7.5 and 9.0–9.1 metres. Interestingly, parcels with front widths equal to 28 feet, measured using the foot unit 0.293 metre long, do not appear in this group. A considerable number of parcels have front widths oscillating between the lengths of 7.70 and 8.50 metres. When we calculate them using the unit suggested by B. Krasnowolski, we receive land parcels with fronts respectively 26 and 29 feet long. I do not know any towns where plots of such dimensions

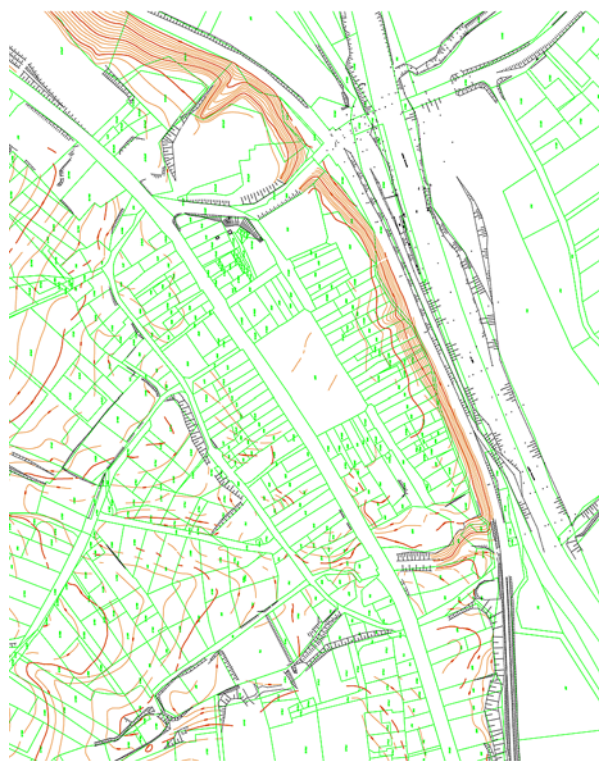
Mając dwie różne hipotezy organizacji przestrzennej historycznego centrum osadniczego w Bobowej postanowiłem sprawdzić, która z nich może być bliższa prawdy. Do poszukiwania parametrów metrycznych parceli, jaka mogła być wytyczana w momencie lokacji tutejszego miasta, wykorzystałem metodę pomiarowego badania planów w oparciu o zagadnienie działki<sup>15</sup>. Zakłada ona powtarzalność modularnego systemu pomiarowego, w którym najmniejszą jednostką jest parcela. System ten był wynikiem przenoszenia na grunt środkowoeuropejski zachodnich technik pomiarowych.

Opierając się na współczesnym cyfrowym planie ewidencji gruntów wykonałem szereg pomiarów, zarówno szerokości, jak i głębokości wszystkich posesji usytuowanych w ramach historycznego centrum osadniczego w Bobowej. Ujawnione tą drogą długości frontów rzeczonych parcel wahają się w przedziale od 2,5 do 18,8 metra. Najczęściej pojawiające się wymiary zamykają się w przedziale pomiędzy 7,5 a 9,0–9,1 metra. Co ciekawe, parcele o szerokości frontu liczącego 28 stóp mierzonych stopą równą 0,293 metra w tym zestawieniu nie występują. Znaczna liczba parcel posiada natomiast fronty o szerokościach oscylujących wokół dwóch wartości – 7,70 i 8,50 metra. Przeliczając je na zaproponowaną przez B.Krasnowolskiego miarę otrzymujemy odpowiednio parcele o frontach odpowiadających długościom 26 i 29 stóp. Nie znam ośrodków miejskich, w których tyczone by działki o takiej szerokości. Gdyby jednak wielkości te przeliczyć stopą o długości 0,303 metra, wówczas otrzymalibyśmy fronty szerokości 25,4 stopy dla 7,70 metra i 28 stóp dla frontów o szerokości ok. 8,50 metra. Według E. Stamma stopa krakowska o długości 0,303 metra była w powszechnym użytku aż do końca I połowy XIV wieku. Jej zmniejszenie do wielkości 0,293 metra długości nastąpiło dopiero w drugiej połowie tego stulecia<sup>16</sup>. Wydaje się, zatem, że podstawą rozmierzenia w terenie układu przestrzennego miasta lokacyjnego w Bobowej była stopa krakowska licząca 0,303 metra długości.

Umieszczenie frontów zbliżonych swą szerokością do wielkości 8,50 metra niemal w środku zestawienia wszystkich uzyskanych w drodze pomiarów parametrów uprawnia do zaryzykowania hipotezy, że poszukiwana tu szerokość parceli mogła wynosić 28 stóp liczonych stopą o długości 0,303 metra. Rekonstrukcja rytmów podziału wzdłużnego poszczególnych parcel rekonstruowanych w oparciu o podana wyżej wielkość na tle współczesnych podziałów własnościowych pozwala na postawienie kolejnej hipotezy. Mówi ona, że pierwotna szerokość działki siedliskowej w obrębie historycznego centrum osadniczego w Bobowej mogła być wielokrotnością frontu liczącego 28 stóp szerokości i wynosić w chwili lokacji miasta około 16,8–17,0 metra. Przemawia za tym układanie się niektórych sąsiadujących ze sobą posesji w pary, dla których sumaryczna długość frontu jest zbliżona do 56 stóp. Mowa tu o parcelach oznaczonych numerami: 1182/1 i 1181/1 usytuowanych we wschodnim bloku przyrynkowym,

were laid out. However, when we convert the dimensions using the 0.303 metre long foot, then we receive fronts 25.4 feet wide for those 7.70 metres long, and 28 feet for the fronts app. 8.50 metres wide. According to E. Stamm, the Krakow foot 0.303 metre long was commonly used till the end of the 1<sup>st</sup> half of the 14<sup>th</sup> century. It was shortened to the length of 0.293 only in the second half of the same century<sup>16</sup>. Therefore, it seems likely that the spatial layout of the chartered town in Bobowa was measured out using the Krakow foot 0.303 metre long.

The fact that fronts whose width is close to 8.50 metres are placed almost in the middle of the list of all parameters obtained by taking measurements, allows for risking a hypothesis that the required width of a land parcel might have equalled 28 feet, calculated using the foot unit 0.303 metre long. Reconstructing the rhythm of a longitudinal division of particular plots reconstructed on the basis of the above mentioned size, against the contemporary division of property, allows for putting forward another hypothesis. It says that the original width of a settlement plot within the historic settlement centre in Bobowa might have been the multiple of the front 28 feet wide, and equal around 16.8–17.0 metres long at the time of the town foundation. The fact that some neighbouring properties appear to be arranged in pairs for which the sum of their front length approximates the length of 56 feet, seems to support the concept. Those are parcels number: 1182/1 and 1181/1 situated in the east market block; 1173 and 1172, 1170/2, 1169 and



Ryc. 4. Bobowa. Fragment współczesnej cyfrowej mapy ewidencji gruntów. Mapa ze zbiorów Powiatowego Ośrodka Dokumentacji Geodezyjnej i Kartograficznej w Gorlicach

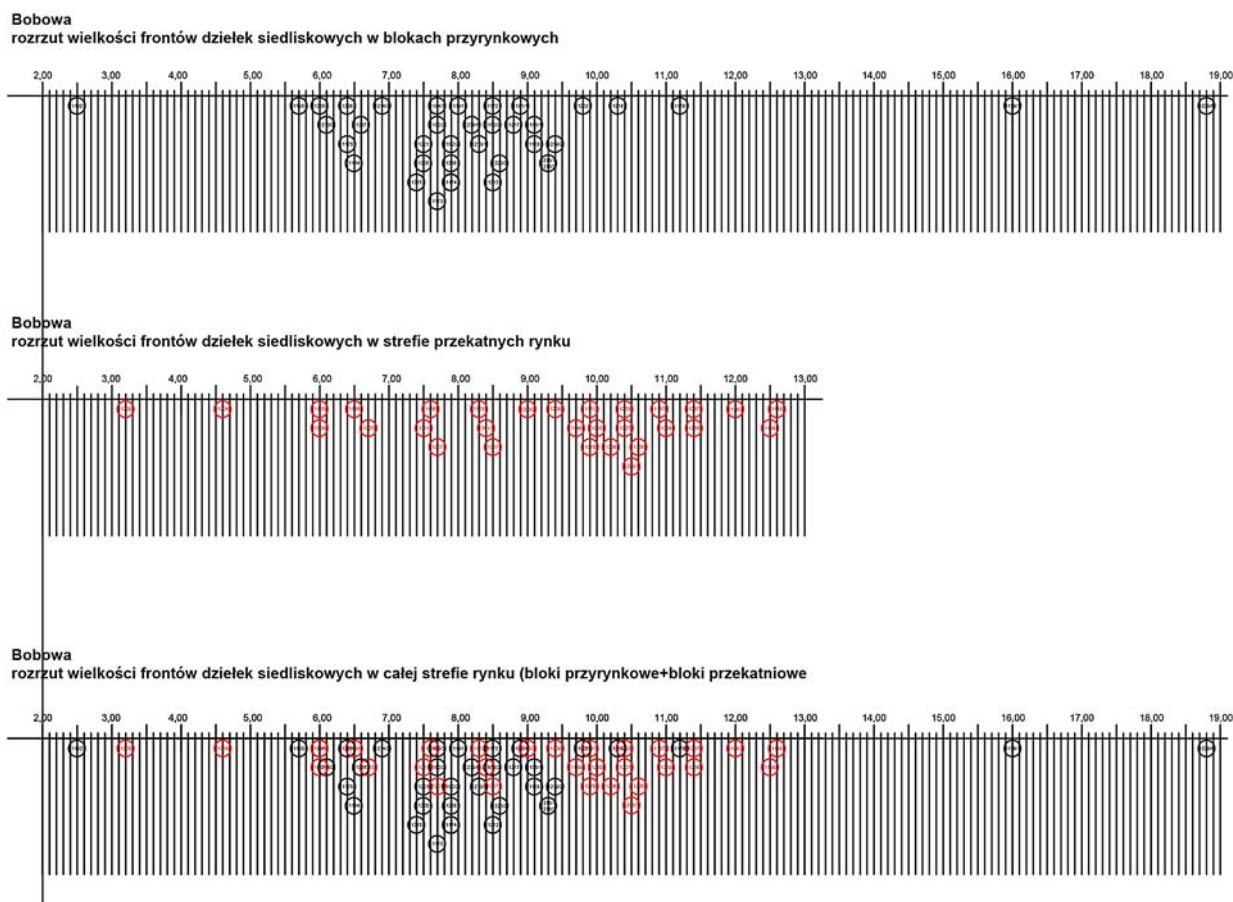
Fig. 4. Bobowa. Fragment of contemporary digital land records map. Map in the collection of County Centre for Geodetic and Cartographic Documentation in Gorlice

1173 i 1172, 1170/2 i 1169 oraz 1159/1 występujących w ramach południowego bloku przyrynkowego, a także 1213/1 i 1212 położonych w północnym bloku przyrynkowym. Spoza strefy rynku zjawisko to dotyczy działek nr 1157 i 1156. W niektórych przypadkach obie posesje takiej pary posiadają zbliżone wymiary, a ich podziały własnościowe pokrywają się lub są bliskie pokrycia się z teoretycznymi podziałami opartymi na pełnej wielokrotności wymiaru 28 stóp liczonych stopą o długości 0,303 metra.

Z analizy sposobu układania się podziałów poprzecznych w ramach poszczególnych parcel, a także kształtu bloków, ich usytuowania w strukturze przestrzennej miasta oraz przebiegu ulic, w kontekście wyników uzyskanych z pomiarowego badania planu wynika, że najczęściej powtarzającymi się wymiarami charakteryzującymi głębokości parcel w obrębie historycznego centrum osadniczego w Bobowej są długości od 38,25 metra w zachodnim bloku przyrynkowym do około 40,80 metra w bloku przekątniowym położonym vis-à-vis fary miejskiej. Do około 42,0 metrów zbliżają się głębokości większości parcel we wschodnim i południowym bloku przyrynkowym. Po przeliczeniu tych liczb na stopę równą 0,303 metra długości otrzymujemy działki o głębokości od 126 do 138 stóp, co odpowiadałoby od  $2\frac{1}{4}$  do  $2\frac{1}{2}$ -krotności przyjętego frontu parceli. Możemy zatem

1159/1 within the south market block, as well as 1213/1 and 1212 located in the north market block. Beyond the market zone the phenomenon concerns plots no 1157 and 1156. In some cases both properties in such a pair have similar dimensions, and their ownership division overlap or are close to the theoretical divisions based on a full multiple of the size of 28 feet, calculated using the foot 0.303 metre long.

The analysis of the arrangement of crosswise divisions within particular parcels, as well as the shape of blocks, their location within the spatial structure of the town and the streets grid, in the context of results obtained by using the measurement method to examine the plan, reveals that the most often recurring depth of parcels within the historic settlement centre in Bobowa oscillates between 38.25 metres in the west market block and around 40.80 metres in the diagonal block located vis-à-vis the town parish church. The depth of the majority of plots in the east and south market blocks approximates 42.0 metres. After converting those figures using the foot equal 0.303 metre we obtain plots between 126 and 138 feet deep, which would correspond with  $2\frac{1}{4}$  to  $2\frac{1}{2}$  multiple of the assumed parcel front. Therefore, we can assume that the settlement plot laid out in Bobowa at the time of the town's foundation might have measured  $56 \times 140$  feet and covered the area of about  $705 \text{ m}^2$ .



Ryc. 5. Bobowa. Zestawienie rozrzutu szerokości parcel siedliskowych strefie rynku. Opracowanie autora na podstawie pomiarów współczesnej cyfrowej mapy ewidencji gruntów

Fig. 5. Bobowa. Distribution of width of settlement plots in the market zone. Prepared by the author bases on measurements of contemporary digital land records map



Ryc. 6. Bobowa. Plan centralnej strefy miasta historycznego z oznaczeniem 28-stopowych odcinków, na jakie można podzielić bloki zabudowy siedliskowej. Opracowanie autora

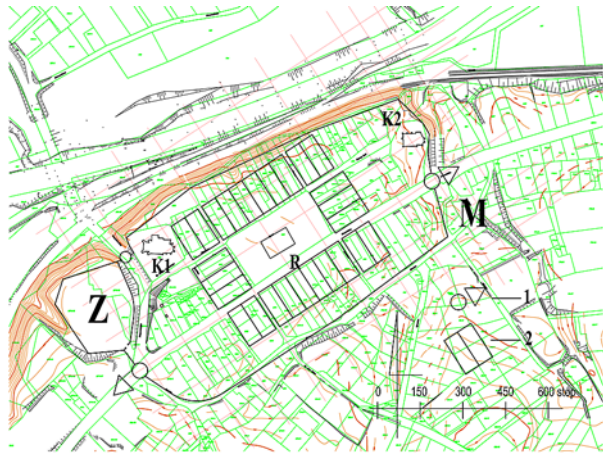
Fig. 6. Bobowa. Plan of the central zone of the historic town with marked 28-foot sections into which settlement blocks could be divided. Prepared by the author

założyć, że działka siedliskowa wytyczana w Bobowej w chwili lokacji miasta mogła mieć wymiary  $56 \times 140$  stóp i około  $705 \text{ m}^2$  powierzchni.

Model teoretyczny będący punktem wyjścia do lokacji Bobowej i jej późniejszych przemian przestrzennych mógł, zatem wyglądać tak jak przedstawiony na rycinie nr 7. Zgodnie z nim rynek wraz z otaczającymi go blokami zabudowy siedliskowej zajmował obszar o powierzchni około 2,8–3,0 ha. Powierzchnia rynku wynosząca około 0,73–0,75 ha stanowiła zatem  $\frac{1}{4}$  ogólnego arealu przeznaczonego pod wytyczenie miasta. Zgodnie z przyjętymi wyżej parametrami w obrębie historycznego centrum w chwili lokacji mogło zostać zlokalizowanych 26 parcel pełnopłacowych. 12 przypadło na dłuższe pierzeje rynku, zaś 6 na krótsze. Ich liczba odpowiada ustaleniom M. Wójcikiewicz<sup>17</sup> z zastrzeżeniem, że podane przez nią wartości należy podzielić ze względu na proces wtórnego podziału przez 2. Przytoczoną tu liczbę posesji uzupełniało 8 działek wytyczonych w obrębie tzw. bloków przekątnych.

Poszczególne bloki oddzielał system ulic wewnętrznych. Szerokość głównych ciągów komunikacyjnych związanych z przebiegiem traktu z Grybowa w kierunku Gromnika<sup>18</sup> oscylowała w granicach 8,4–8,5 metra. Ulice na kierunkach poprzecznych były znacznie węższe, a ich pas liczył od 4,2 do 4,5 metra szerokości, czyli mniej więcej długość jednego pręta.

Przechodzenie pierwszej fazy rozwoju związanej z wyznaczeniem układu przestrzennego lokowanego miasta w fazę następną, utrwalającą i rozwijającą ten układ, było zazwyczaj procesem długotrwałym. Jego szybkość zależała od dynamiki zjawisk gospodarczych oraz różnorodnych innych uwarunkowań istniejących na danym obszarze. Jednym z widocznych przejawów tego procesu było formowanie obwodu umocnień miejskich. To, że Bobowa takowe posiadała, nie ulega żadnej wątpliwości. Pierwotnie, jak pisze M. Wójcikiewicz, była to zapewne konstrukcja ziemno-drewniana składająca się z wału wzmocnionego palisadą i ew. częstokołem. Taki



Ryc. 7. Bobowa. Próba rekonstrukcji układu działek siedliskowych z okresu lokacji miasta. Opracowanie autora na bazie współczesnej cyfrowej mapy ewidencji gruntów. Legenda: M – miasto lokacyjne w granicach obwodu umocnień obronnych, Z – zamek Gryfitów; 1 – bramy miejskie, 2 – bloki zabudowy siedliskowej z podziałem na działki; R – rynek miasta lokacyjnego wraz z późniejszym ratuszem, K1 – kościół parafialny dla miasta lokacyjnego, K2 – kościółek św. Zofii

Fig. 7. Bobowa. Attempt at reconstruction of the arrangement of settlement plots from the time of the town's foundation. Prepared by the author, based on the contemporary digital land records map. Legend: M – chartered town within the defensive walls perimeter, Z – Gryfita castle; 1 – town gates, 2 – settlement blocks divided into plots; R – market square of the chartered town with later town hall, K1 – parish church for the chartered town, K2 – church of St. Sophia

The theoretical model which led to the foundation of Bobowa and its later spatial transformations might have resembled the one presented in figure no 7. According to it, the market square with the settlement blocks surrounding it covered the area of about 2.8–3.0 ha. The area of the market square was about 0.73–0.75 ha, and constituted  $\frac{1}{4}$  of the overall site on which the town was to be established. In keeping with the above approved parameters, 26 full-scale parcels might have been located within the historic centre at the time of the town foundation. 12 parcels were in the longer market frontages, and 6 in the shorter ones. Their number corresponds to the findings of M. Wójcikiewicz<sup>17</sup>, on the stipulation that the figures she gave should be divided by 2 because of the process of secondary division. 8 plots laid out within the so-called diagonal blocks should be added to the above quoted number of properties.

Particular blocks were separated by a system of inner streets. The width of main highways connected to the route running from Grybów toward Gromnik<sup>18</sup> oscillated between 8.4–8.5 metres. The streets running perpendicular to the former were much narrower, and their lanes were between 4.2–4.5 metres wide, i.e. more or less the length of one rod.

The transition of the first stage of development, which involved establishing the spatial layout of the town, into the next stage that consolidated and developed that layout, used to be a lengthy process. Its pace depended on the dynamics of economic phenomena and various other conditions occurring in the given area. One of visible manifestations of the process was the formation of a defensive perimeter. There is no doubt

system nazywany systemem przystokowo–parkanowym był dość powszechny w miastach tej wielkości<sup>19</sup>. Z czasem zastąpiły go umocnienia murowane. M. Wójcikiewicz odtwarza ich przebieg opierając się na topografii terenu oraz położeniu zachowanych fragmentów muru, zarówno w obrębie fary<sup>20</sup>, jak i wzmacniającego obronę od północno-wschodniej strony miasta, drewnianego kościoła św. Zofii<sup>21</sup>. Od strony południowo-zachodniej dodatkowym punktem obronnym, pozostającym jednak poza terenem miasta był zamek<sup>22</sup>.

Tak wyznaczone granice zamykały w swym pierścieniu około 8 ha terenu. Odejmując od tego około 3 ha zajęte przez rynek i otaczające go bloki zabudowy siedliskowej oraz powierzchnię parcel przeznaczonych pod budowę fary i kościoła św. Zofii otrzymujemy wciąż niemały zapas niezagospodarowanego jeszcze terenu zdolnego przyjąć te wszystkie funkcje, które mogły być związane z dalszym rozwojem ulokowanego tu miasta. Jego zagospodarowanie M. Wójcikiewicz wiąże z trzecią fazą rozwoju przestrzennego Bobowej, w ramach której zasiedlono obszar pomiędzy wschodnią pierzeją rynku a kościołem św. Zofii oraz tereny po obu stronach traktu wiodącego do Grybowa<sup>23</sup>.

W świetle powyższego układ przestrzenny Bobowej należy zaliczyć do typowych rozwiązań planistycznych stosowanych dość powszechnie w owym czasie przy okazji lokacji nowych miast. Również dobór miejsca pod budowę miasta w Bobowej jest klasycznym przykładem lokalizacji średniowiecznych ośrodków tego typu. Podobnie jak na Śląsku, przy zakładaniu miasta w Bobowej posłużono się globalnym bilansem terenu, w ramach którego powierzchnia rynku plus ulice wewnętrzne stanowiła ¼ ogólnego arealu miasta. Do rozplanowania Bobowej z okresu lokacji wykorzystano sprawdzony już w wielu regionach ówczesnej Polski prosty ortogonalny schemat znany w literaturze przedmiotu pod nazwą planu dziewięciopolewego. Zgodnie z zasadą budowy tego planu pole centralne przeznaczano pod realizację funkcji handlowych. Osiem pozostałych miało przyjąć zabudowę siedliskową wraz z obiektami jej towarzyszącymi. Podstawą organizacji tych bloków była stypizowana pod względem kształtu i wielkości powtarzalna działka. Do jej wytyczenia użyto miar opartych na wielkości powszechnie stosowanej do połowy XIV wieku stopy długości 0,303 metra. Powierzchnia takiej parceli osiągająca wielkość około 705 m<sup>2</sup> plasuje ją w górnych wartościach wielkości parcel, jakie wytyczano w miastach małopolskich i nie tylko małopolskich w XIV i XV wieku<sup>24</sup>.

that Bobowa possessed such a feature. According to M. Wójcikiewicz, originally it must have been an earth-and-wood construction consisting of ramparts reinforced with a palisade and, possibly, a stockade. Such a system was fairly common in towns of that size at the time<sup>19</sup>. Later on it was replaced with masonry fortifications. M. Wójcikiewicz recreates their outline, basing on the lie of the land and the location of preserved wall fragments, both within the parish church<sup>20</sup> and the church of St. Sophie strengthening the defence on the north-east side of the town<sup>21</sup>. On the south-west side, the castle constituted an additional defensive point, though situated outside the town<sup>22</sup>.

Such marked boundaries enclosed the area of around 8 ha. Even we detract from it about 3 ha occupied by the market square and surrounding settlement blocks, and the area of land parcels on which the parish church and the church of St. Sophie were built, we still end up with an excess of undeveloped land where all those functions related to the further development of the founded town could be performed. The development of that area M. Wójcikiewicz associates to the third stage of the spatial development of Bobowa, within which the land between the east market frontage and the church of St. Sophie was settled, as well as the land on both sides of the highway leading to Grybow<sup>23</sup>.

In the light of the above, the spatial layout of Bobowa should be regarded as a typical planning solution commonly applied at that time when establishing new towns. The choice of a site on which the town in Bobowa was built, is a classic location for such towns in the medieval period. Like in Silesia, during the foundation of the town in Bobowa a global land balance was used, within which the area of the market square plus the inner streets constituted ¼ of the overall area of the town. A simple, orthogonal diagram, known in the literature as the 9-square model and already tested in other regions of Poland, was used for the planning of Bobowa at the time of its foundation. According to the principle of the plan, the central square was earmarked for serving commercial functions. The other 8 squares were to be used for settlement buildings and accompanying facilities. The organisation of those blocks was based on a repeatable plot with standardised shape and size. The plot was marked using the units of measure based on a 0.303-metre-long foot, commonly used until the mid-14<sup>th</sup> century. The size of such a parcel measuring about 705 m<sup>2</sup> places it among larger land parcel that were laid out in towns not only in Lesser Poland, in the 14<sup>th</sup> and 15<sup>th</sup> centuries<sup>24</sup>.

---

## BIBLIOGRAFIA / REFERENCES

- [1] Kiryk F. Rozwój urbanizacji Małopolski XIII–XV w., Województwo krakowskie (powiaty południowe). Prace Monograficzne WSP w Krakowie, Kraków 1985, 46–49.
- [2] Krasnowolski B. Lokacyjne układy urbanistyczne na obszarze Ziemi Karkowskiej w XIII i XIV w. Cz. II, Katalog lokacyjnych układów urbanistycznych. Kraków, 2004, 23–27.

- [3] Kuśnierz-Krupa D. Jaśliska w średniowieczu na tle miast dawnego powiatu bieckiego. Wyd. PK, Kraków, 2013.
- [4] Pudełko J. Próba pomiarowej metody badania planów niektórych miast średniowiecznych w oparciu o zagadnienie działki. *Kwartalnik Architektury i Urbanistyki*, 1964; IX(1):13–27.
- [5] Tabaka Z. Zarys dziejów miasteczka Bobowej do 1914 r. In: Kiryk F. (ed.) *Nad rzeka Ropą. Szkice historyczne*, Kraków, 1968, 307–352.
- [6] Wójcikiewicz M. Zarys rozwoju przestrzennego miasta Bobowej. *Teka Komisji Urbanistyki i Architektury*, 1982; XVI:119–124.

<sup>1</sup> *Codex Diplomaticus Poloniae*, t. III, Warszawa 1853, s. 201, nr 89 falsyfikat z XV wieku; zob. też Z. Tabaka, *Zarys dziejów miasteczka Bobowej do 1914 r.* [w:] *Nad rzeka Ropą. Szkice historyczne*, praca zbiorowa pod red. F. Kiryka, Kraków 1968, s. 309; F. Kiryk, *Rozwój urbanizacji Małopolski XIII–XV w., Województwo krakowskie (powiaty południowe)*, Prace Monograficzne WSP w Krakowie, nr 70, Kraków 1985, s. 46.

<sup>2</sup> *Acta Camera Apostolica*, ed. J. Ptasnik, Kraków 1913, s. 185 i 195.

<sup>3</sup> J. Barut, Niepublikowane materiały do dziejów Biecza, mpis., Muzeum w Bieczu.

<sup>4</sup> M. Wójcikiewicz, *Zarys rozwoju przestrzennego miasta Bobowej*, *Teka Komisji Urbanistyki i Architektury*, t. XVI/1982, s. 119–124.

<sup>5</sup> B. Krasnowolski, *Lokacyjne układy urbanistyczne na obszarze Ziemi Krakowskiej w XIII i XIV wieku. Część I, Miasta Ziemi Krakowskiej chronologia procesów osadniczych i typologia układów osadniczych*, Kraków 2004, s. 48, 83 i nast., część II, *Katalog lokacyjnych układów urbanistycznych*, Kraków 2004, s. 23–27.

<sup>6</sup> D. Kuśnierz-Krupa, *Jaśliska w średniowieczu na tle miast dawnego powiatu bieckiego*, Wyd. PK, Kraków 2013, s. 30–31.

<sup>7</sup> Z. Tabaka, *Zarys dziejów...*, op. cit., s. 307–352.

<sup>8</sup> F. Kiryk, *Rozwój urbanizacji...*, op. cit., s. 46–48.

<sup>9</sup> *Słownik historyczno-geograficzny województwa krakowskiego w średniowieczu*, red. J. Wiśniewski, F. Sikora, część I, z. 1, s. 140–146; zob. też *Słownik historyczno-geograficzny ziem polskich*, Instytut Historii Polskiej Akademii Nauk, edycja elektroniczna pod red. T. Jurka, 2010–2016, hasło Bobowa.

<sup>10</sup> Z. Tabaka, *Zarys...*, s. 308–309; F. Kiryk, *Rozwój...*, s. 46; B. Krasnowolski, *Lokacyjne...*, cz. II, s. 23.

<sup>11</sup> Są to: mapa topograficzna Królestwa Galicji i Lodomerii z lat 1779–1783 wykonana w skali 1:28 800, tzw. Mapa Miega, oryginał w Austriackim Archiwum Wojskowym w Wiedniu; mapa topograficzna Królestwa Galicji i Bukowiny z lat 1861–1864, skala 1:28 800, oryginał w Austriackim Archiwum Wojskowym w Wiedniu oraz plan katastralny miasta Bobowa z roku 1847, skala 1:2880. Archiwum Państwowe

w Przemysłu, Archiwum Geodezyjne, zespół 126, sygnatura 56/126/0/98M.

<sup>12</sup> M. Wójcikiewicz, *Zarys...*, s. 122, ryc. 6; B. Krasnowolski, *Lokacyjne...*, cz. II, s. 33.

<sup>13</sup> M. Wójcikiewicz, *Zarys...*, s. 121.

<sup>14</sup> B. Krasnowolski, *Lokacyjne...*, cz. II, s. 26; zob. też il. 33, s. 24.

<sup>15</sup> J. Pudełko, *Próba pomiarowej metody badania planów niektórych miast średniowiecznych w oparciu o zagadnienie działki*, *Kwartalnik Architektury i Urbanistyki*, t. IX/1964, z. 1, s. 13–27; tenże, *Działka lokacyjna w strukturze przestrzennej średniowiecznych miast śląskich XIII wieku*, *Kwartalnik Architektury i Urbanistyki*, t. IX/1964, z. 2, s. 115–136.

<sup>16</sup> E. Stamm, *Staropolskie miary. Część I, Miary długości i powierzchni*, Warszawa 1938, s. 12, 14 i nast.; zob. też s. 59.

<sup>17</sup> M. Wójcikiewicz, *Zarys...*, s. 121.

<sup>18</sup> Tamże, s. 120; F. Kiryk, *Rozwój...*, s. 46; zob. też B. Wyrozumiska, *Drogi w ziemi krakowskiej do końca XVI wieku*, Prace Komisji Nauk Historycznych PAN 1977, s. 40 i 86, s. 38–39; *Słownik...*, s. 1.

<sup>19</sup> M. Książek, *Zarys budowy miast średniowiecznych w Polsce do końca XV wieku*, skrypt dla studentów Wyższych Szkół Technicznych do przedmiotu: Historia Urbanistyki, Kraków 1992, s. 79–82.

<sup>20</sup> Wzmiankowana w spisach świętopietrza od 1346 r. (*Acta Camerae Apostolicae*, ed. J. Ptasnik, Kraków 1913, s. 185 i 195; Krasnowolski..., s. 26; Kiryk..., s. 46).

<sup>21</sup> *Joannis Długosz seniores canonici Cracoviensis, Liber beneficiorum dioecesis Cracoviensis*, ed. A. Przeździecki, t. II, Kraków 1863–1864, s. 237.

<sup>22</sup> M. Wójcikiewicz, *Zarys...*, s. 120.

<sup>23</sup> Tamże, s. 122 ryc. 6. Jako pierwszą fazę przyjmuje rozwój osadnictwa w okresie wczesnego średniowiecza wiążąc je z domniemanym grodem w miejscu późniejszego zamku.

<sup>24</sup> A. Berdecka, *Lokacje i zagospodarowanie miast królewskich w Małopolsce za Kazimierza Wielkiego (1333–1370)*, *Studia i materiały z Historii Kultury Materialnej*, tom LV, Instytut Historii Kultury Materialnej, Polska Akademia Nauk 1982, s. 61 i nast., zob. też s. 78 i nast.; J. Malczewski, *Miasta między Wisłoką a Sanem do początku XVI w.*, Rzeszów 2006, s. 260 i nast.

## Streszczenie

Bobowa – jedno ze starszych prywatnych średniowiecznych miast małopolskich – pomimo tego, że doczekała się już kilku specjalistycznych opracowań z zakresu historii formowania się jej układu przestrzennego, wciąż nie posiada charakterystyki działki siedliskowej, która mogła być wytyczona w chwili lokacji miasta i która stała się punktem wyjścia do późniejszych wielowiekowych jej przemian. Artykuł niniejszy jest próbą uzyskania odpowiedzi na pytanie o wielkość tej parceli z wykorzystaniem pomiarowej metody badania planów.

## Abstract

Bobowa – one of older, medieval, privately-owned towns in Lesser Poland; although the town has been the subject of a few specialist studies on the history of formation of its spatial layout, it cannot boast a description of its settlement plot that might have been laid out when the town was chartered, and later became a starting point for further, centuries-long transformations. This article is an attempt at answering the question regarding the size of that parcel of land, using the measurement method to examine town plans.