

# Wpływ Ogólnych Planów Zagospodarowania Przestrzennego miasta Krakowa obowiązujących w latach 1967–2003 na zagospodarowanie przestrzeni Kurdwanowa



mgr inż. arch.  
**MAGDALENA WOŹNICZKA**  
Wydział Architektury  
Politechnika Krakowska  
ORCID: 0000-0002-4787-9978

Celem zaprezentowanych w artykule badań jest określenie wpływu Ogólnych Planów Zagospodarowania Przestrzennego (OPZP) miasta Krakowa na obszar Kurdwanowa. Zasadniczą metodą badań była analiza OPZP uchwalonych w latach 1967–1994 oraz zdjęć lotnicznych i ortofotomap.

## Wprowadzenie

Celem badań przedstawionych w niniejszym artykule było określenie wpływu Ogólnych Planów Zagospodarowania Przestrzennego miasta Krakowa (OPZP) na obszar Kurdwanowa. Przyczyną podjęcia pracy naukowej stanowiła chęć określenia źródła przeobrażenia zagospodarowania terenu Kurdwanowa. W badaniach wstępnych wyka-

ziano, że między rokiem 2004 a 2021 zmiany w przestrzeni Kurdwanowa były mniej znaczące aniżeli w latach obowiązywania OPZP. Fakt ten dał podstawę hipotezie, że zagospodarowanie przestrzeni Kurdwanowa zostało ukształtowane na bazie ustaleń OPZP.

Badania przeprowadzono w pierwszym kwartale 2021 roku. Obszar poddany badaniom określono jako teren ujęty granica-

mi dawnej wsi Kurdwanów z ich korektą – do granicy współczesnego osiedla Kurdwanów – w rejonie północnym. Badany okres to lata 1967–2003: lata obowiązywania poszczególnych OPZP na terenie Kurdwanowa.

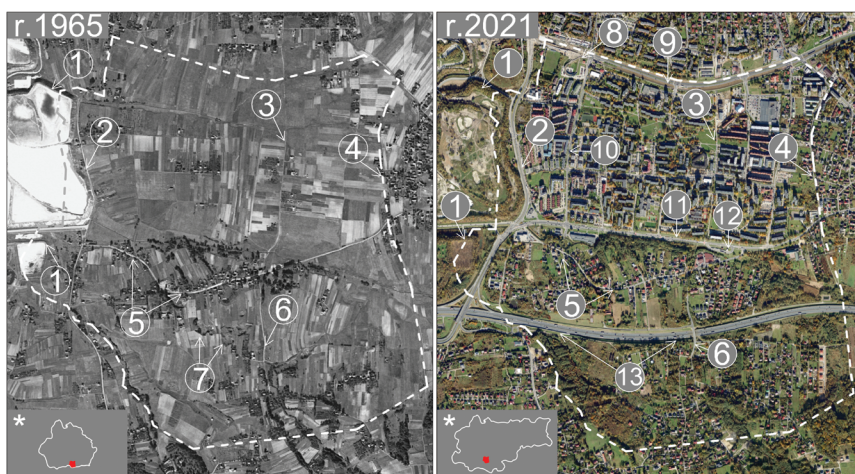
Podstawę opracowania stanowiły analizy:

- OPZP uchwalonych w latach 1967–1994 [1–5]. Plany ogólne sprzed roku 1967 nie obejmowały swoim zasięgiem analizowanego obszaru;

- zagospodarowania Kurdwanowa z I poł. lat 60. XX wieku, na podstawie planu Krakowa z roku 1962 [6] i zdjęcia lotniczego Krakowa z roku 1965 [7] (fot. 1.) oraz zagospodarowania terenu w latach 2004 i 2021 (badania wstępne) na podstawie zdjęć satelitarnych z lat 2004 i 2019 [8] oraz wizji terenowej.

Analizy dokumentacji planistycznej zostały poprzedzone badaniem założeń planowania przestrzennego [9–11] oraz jego historii na terenie Krakowa [12–15].

Metodą badań była analiza materiałów [1–8] prowadząca do opracowania: schematów graficznych zagospodarowania wg OPZP i zagospodarowania rzeczywistego; tabelarycznego zestawienia funkcji obszarów (wg OPZP oraz stanu rzeczywistego) ze wskazaniem powierzchni i udziału procentowego w ogólnej powierzchni Kurdwanowa oraz realizacji założeń OPZP. W ramach badania zagospodarowania rzeczywistego analizowanym był stan w latach: 1965 (stan przed objęciem Kurdwanowa ustaleniami OPZP), 2004 (stan po zniesieniu obowiązywania OPZP) i 2021 (badania wstępne).

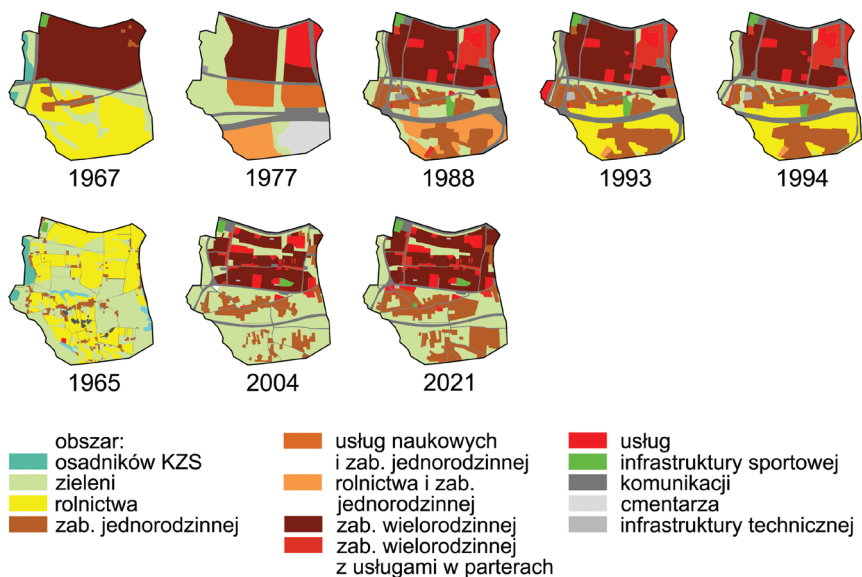


1. osadniki KZS (obecnie nieistniejące)  
2. ul. Z. Herberta (dawna ul. Myślenicka)  
3. ul. Turniejowa  
4. ul. Tuchowska

5. ul. Cechowa  
6. ul. Podgórci  
7. kamieniołom  
8. pętla tramwajowa  
9. ul. W. Witosa  
10. ul. por. Halszki

11. ul. S. Stojalowskiego  
12. pętla autobusowa  
13. autostradowa obwodnica Krakowa  
\* położenie Kurdwanowa w granicach Krakowa

Fot. 1. Lokalizacja najważniejszych dróg i punktów orientacyjnych w Kurdwanowie w latach 1965 i 2021 oraz położenie Kurdwanowa w stosunku do granic Krakowa obowiązujących w latach 1965 i 2021. Źródło: <https://planowanie.um.krakow.pl/bppzoom/index.php?ID=99> (dostęp: 13.02.2014), [https://msip.um.krakow.pl/kompozycje/?config=config\\_historia.json](https://msip.um.krakow.pl/kompozycje/?config=config_historia.json) (dostęp: 15.03.2021); (oprac. autorki)



Fot. 2. Przeznaczenie obszarów Kurdwanowa: wg OPZP (1967, 1977, 1988, 1993, 1994) i stan rzeczywisty (1965, 2004, 2021) (oprac. autorki)

### Planowanie przestrzenne na terenie Kurdwanowa

Kurdwanów to dawna wieś włączona w 1941 roku do Krakowa. Badany obszar – o powierzchni 324,5 ha, po raz pierwszy objęto planowaniem przestrzennym w roku 1967. Kurdwanów był wówczas rejonem z niewielkim udziałem terenów zabudowanych – obejmowały one jedynie 17 ha. Obszary zielone (sady, łąki i pastwiska) zajmowały 143,1 ha, a uprawy rolne 141 ha. Opisana struktura zagospodarowania Kurdwanowa dała urbanistom możliwość postulowania i realizacji odważnych idei, których główne założenia zawierały się w ustaleniach kolejnych OPZP.

W latach 1967–2003 na terenie Kurdwanowa obowiązywało kolejno pięć planów ogólnego zagospodarowania terenu. Były to: Ogólny Plan Zagospodarowania Przestrzennego

miasta Krakowa z roku 1967 (kier. Stanisław Hager) [1]; Plan Ogólny Krakowskiego Zespołu Miejskiego z roku 1977 (kier. Krystian Seibert) [2]; Miejscowy Plan Ogólny Zagospodarowania Przestrzennego Miasta Krakowa z roku 1988 (kier. Zbigniew Ziobrowski) [3]. Po roku 1989 i zmianach społeczno-gospodarczych plan z roku 1988 został zaktualizowany dwoma następującymi po sobie dokumentami (kier. Z. Ziobrowski): Miejscowym Planem Ogólnym Zagospodarowania Przestrzennego Miasta Krakowa z roku 1993 [4] i Miejscowym Planem Ogólnym Zagospodarowania Przestrzennego Miasta Krakowa z roku 1994 [5].

W wyniku Ustawy z dnia 27 marca 2003 r. o planowaniu i zagospodarowaniu przestrzennym wszystkie dokumenty planistyczne uchwalone przed dniem 1.01.1995 zacho-

wały moc do czasu uchwalenia nowego planu, lecz nie dłużej niż do dnia 31.12.2003 [16].

Po tej dacie obszary, dla których nie uchwalono nowych Miejscowych Planów Zagospodarowania Przestrzennego (MPZP), pozostały bez wytycznych określających dopuszczalny sposób zagospodarowania terenu. Stan ten trwał (lub trwa) do uchwalenia na danym obszarze MPZP. W granicach Kurdwanowa do dziś uchwalono MPZP: Stojalowskiego (2004), Swoszowice-Wschód (2011), Osiedle Kurdwanów (2017). Dla wybranych obszarów przyrodniczych miasta Krakowa – Etap A nr 108, 109, 110 (2018). Obecnie MPZP obowiązują w przybliżeniu na 65% terenu Kurdwanowa.

Co istotne w wypadku Kurdwanowa, wszystkie najważniejsze zrealizowane inwestycje mają źródło w OPZP uchwalonych w latach 1967–1994. Obecnie obowiązujące i procedowane MPZP stanowią jedynie dopełnienie ustaleń z ubiegłego wieku. Jest to przyczyną, dla której artykuł poświęcono wyłącznie OPZP.

### Charakterystyka planów

W planie z roku 1967 zawarto rewolucyjne – w stosunku do wcześniejszego zagospodarowania – ustalenia: przeznaczenie 130 ha terenu pod zabudowę wielorodzinną i lokalizację linii kolejowej przylegającej do osiedla wielorodzinnego (fot. 2.), (tab. 1., 2., 3.). Powierzchnia terenów zielonych miała zostać zredukowana do 93,1 ha; natomiast obszarów rolnych do 61,5 ha. Jednocześnie planowano zmniejszyć obszar zabudowy jednorodzinnej do 10,4 ha, obejmując znaczne połacie terenu na południu Kurdwanowa zakazem zabudowy (istniejące budynki miały istnieć do śmierci technicznej). W planie nie wyszczególniono terenów przeznaczonych pod zabudowę usługową.

W 1977 roku zmniejszono planowaną powierzchnię zabudowy wielorodzinną do 67,8 ha, przeznaczając część terenu pod usługi III stopnia (24,7 ha) o charakterze „centrum ogólnomiejskiego” [2]. Przewidziano również rekultywację terenu osadników Krakowskich Zakładów Sodowych (KZS). W ich miejscu planowano utworzyć park komponowany. Nowym zapisem była lokalizacja na badanym terenie drogi szybkiego ruchu. Rozwinięta i uszczegółowiona została też koncepcja linii kolejowej. Miała ona obsługiwać połączenia relacji Dworzec Kraków Południe – Skawina oraz zawierać dworzec PKP Kurdwanów. Kolejną inwestycją była modyfikacja przebiegu ul. Tuchowskiej i budowa wzdłuż niej linii tramwajowej. Zaskakującym ustaleniem planu – nigdy później niepowtórzonym – była lokalizacja centrum usług naukowych (instytutów badawczych) w obszarze istniejącej zabudowy jednorodzinnej (przewidzianej do nieznacznego rozwoju) przy ul. Cechowej. Kolejną – niepowtórzoną w kolejnych OPZP

Tab. 1. Rzeczywiste przeznaczenie wybranych terenów w Kurdwanowie w latach 1965, 2004 i 2021 z podanymi: powierzchnią oraz udziałem procentowym w ogólnej powierzchni Kurdwanowa (oprac. autorki)

Rok uchwalenia OPZP	1965		2004		2021	
	ha	%	ha	%	ha	%
Przeznaczenie obszaru						
Osadniki KZS	7,2	2,2	x	x	x	x
Zieleń	143,1	44,1	149,8	46,2	105,5	32,5
Rolnictwo	141	43,5	x	x	x	x
Zabudowa jednorodzinna	17	5,2	40,3	12,4	69,8	21,5
Zabudowa wielorodzinnna	x	x	80,7	24,9	83,6	25,8
Zabudowa wielorodzinnna z usługami w parterach	x	x	4,4	1,4	6,1	1,9
Usługi	0,6	0,2	16,3	5,0	21,4	6,6
Komunikacja	5,2	1,6	33,4	10,3	33,4	10,3
Sport	1	0,3	3,6	1,1	3,9	1,2

Tab. 2. Przeznaczenie wybranych obszarów w Kurdwanowie wg OPZP uchwalonych w latach 1967–1994 z podanymi: powierzchnią oraz udziałem procentowym w ogólnej powierzchni Kurdwanowa (oprac. autorki)

Rok uchwalenia OPZP	1967		1977		1988		1993		1994	
	ha	%	ha	%	ha	%	ha	%	ha	%
Projektowane przeznaczenie obszaru										
Osadniki KZS	7,6	2,3	x	x	x	x	x	x	x	x
Zieleń	93,1	28,7	88,6	27,3	50,3	15,5	24,6	7,6	33	10,2
Rolnictwo	61,5	19	x	x	x	x	49,7	15,4	49,4	15,2
Rolnictwo i zabudowa jednorodzinna	x	x	30	9,2	36,6	11,3	1,6	0,5	1,4	0,4
Zabudowa jednorodzinna	10,4	3,2	x	x	62,2	19,2	67,5	20,8	75	23,1
Usługi naukowe z zabudową jednorodziną	x	x	42,2	13	x	x	x	x	x	x
Zabudowa wielorodzinna	130	40,1	67,8	20,9	82,2	25,3	82,6	25,5	79,4	24,5
Zabudowa wielorodzinna z usługami w parterach	x	x	x	x	17,7	5,5	18,8	5,8	18,8	5,8
Komunikacja (drogi, parkingi, stacje benzynowe)	20	6,1	42,8	13,2	51,3	15,8	54,6	16,8	47	14,5
Usługi (publiczne i komercyjne)	x	x	24,7	7,6	16,7	5,1	18	5,5	14,8	4,6
Sport	1,9	0,6	x	x	5,3	1,6	5,3	1,6	4	1,2
Cmentarz	x	x	27,6	8,5	x	x	x	x	x	x

– ideą było utworzenie na terenie Kurdwanowa i sąsiednich Piasków Wielkich cmentarza. Jego powierzchnia w granicach Kurdwanowa miała wynosić 27,6 ha.

Kolejne OPZP kontynuowały najważniejsze idee – rozwój osiedla wielorodzinnego i układu komunikacyjnego – zapoczątkowane w planach z lat 1967 i 1977. W planie uchwalonym w roku 1988 zwiększono powierzchnię przeznaczoną pod zabudowę wielorodzinną (82,2 ha) oraz dodatkowo wydzielono tereny zabudowy wielorodzinnnej z usługami w parterach (17,7 ha). Znacznie zwiększono też powierzchnię przewidzianą pod zabudowę jednorodziną, dzieląc ją na tereny zabudowy jednorodzinnej (62,2 ha) oraz tereny przeznaczone pod uprawy z dopuszczeniem zabudowy mieszkaniowej (36,6 ha). Urbaniści zrezygnowali z lokalizacji w Kurdwanowie linii kolejowej, cmentarza oraz obszaru usług naukowych. Planowano natomiast zbudowanie drugiej linii tramwajowej wzdłuż dzisiejszej ul. Witosa. Centrum usługowe o znaczeniu ponadlokalnym zostało zastąpione obszarami usługowymi, równomiernie rozmieszczonymi w obrębie zabudowy wielorodzinnnej. Warto nadmienić, że w tym czasie część z przewidzianych terenów usługowych już istniała, a umieszczenie ich w OPZP było odzwierciedleniem stanu zastanego. Dokument z roku 1988 był planem perspektywicznym rozwoju miasta do roku 2015.

Plany z lat 1993 i 1994 – będące jedynie aktualizacją planu z roku 1988, zawierały niemal identyczne ustalenia. Odróżniała je lokalizacja – w planie z 1993 roku – terenu usług publicznych na południu dawnych osadników KZS oraz węzła komunikacyjnego przy granicy

wschodniej badanego terenu. Z obu elementów zrezygnowano w planie z roku 1994, przeznaczając tereny pod zieleni i rolnictwo. W stosunku do planu z roku 1988 w dokumentach z lat 1993 i 1994 zmieniono wyłącznie granice obszarów rolnych i zabudowy jednorodzinnej w południowym Kurdwanowie. OPZP z roku 1994 przestał obowiązywać 31.12.2003 roku.

### Rezultaty badań

Ustalenia OPZP kładły szczególny nacisk na powstanie na terenie Kurdwanowa osiedla zabudowy wielorodzinnnej oraz modyfikację sieci komunikacyjnej – były to kwestie zawarte w każdym z uchwalonych planów. Począwszy od OPZP z roku 1977 planowano rozwój zaplecza usługowego, a od roku 1988 zakładano również rozwój zabudowy jednorodzinnej. Przeznaczenia te miały być wdrażane kosztem terenów zielonych i w mniejszym stopniu rolnych.

Z planowanych w roku 1994 obszarów wielorodzinnnych i wielorodzinnnych z usługami w parterach (98,2 ha) do roku 2004 zrealizowano 85,1 ha. Wskazuje to, że korekta założeń – zmniejszenie powierzchni zabudowy wielorodzinnnej – prowadzona w latach 1967–1994 była działaniem prawidłowym.

Powierzchnia obszarów zabudowy jednorodzinnej do roku 2004 zajmowała 40,3 ha z planowanych (w roku 1994) 76,4 ha. Mimo przeszacowania planowanej powierzchni obszaru należy zauważyć znaczny wzrost zajętości terenu zabudową jednorodziną względem roku 1965 (17 ha). Wskazuje to na stały rozwój obszarów tego typu.

Powierzchnia obszaru usług w roku 2004 przewyższyła powierzchnię planowaną w roku 1994 o 1,5 ha. Wskazuje to, że powierzch-

nia była niedoszacowana względem potrzeb osiedla wielorodzinnego mimo jej zwiększania w kolejnych OPZP.

Do roku 2003 na terenie Kurdwanowa ukończono budowę planowanych inwestycji komunikacyjnych. Wybudowano: ul. Stojałowski, ul. Halszki, ul. Witosa z linią i pętlą tramwajową, autostradą obwodnicą Krakowa z węzłem Łagiewniki.

Obszarem, który – wbrew planom – do roku 2004 zniknął z rejonu Kurdwanowa, są tereny rolne. Znaczna ich część nie została jednak zabudowana, a przekształcono ją w tereny zielone – ich powierzchnia w roku 2004 przewyższała założenia z roku 1994 o 116,8 ha.

### Wnioski

Obowiązujące w latach 1967–2003 na terenie miasta Krakowa OPZP wywarły silny wpływ na przestrzeń Kurdwanowa. W OPZP z lat 1967–1994 należy zwrócić uwagę na niewielką zmienność planowanego przeznaczenia obszarów. Planem, w którym znalazło się najwięcej niezrealizowanych – i usuniętych w kolejnym OPZP postulatów, jest dokument z roku 1977. Od OPZP z roku 1988 planowane przeznaczenie terenów Kurdwanowa było niemal niezmiennie.

Przytoczone dane liczbowe wskazują na niezaprzeczalną zmianę zagospodarowania przestrzennego i sposobu użytkowania terenu w latach 1967–2004. Zmiany te były zgodne z założeniami uchwalonych OPZP, a do roku 2004 zrealizowano najważniejsze planowane inwestycje. Potwierdza to założoną hipotezę, że zagospodarowanie przestrzeni Kurdwanowa zostało ukształtowane na bazie ustaleń OPZP.

Tab. 3. Planowane przeznaczenie wybranych obszarów wg OPZP uchwalonych w latach 1967–1994 ze wskazaniem, czy założenia zostały zrealizowane do roku 2004 (oprac. autorki)

Rok uchwalenia OPZP	1967	1977	1988	1993	1994	Realizacja
Przeznaczenie obszaru						
Zabudowa wielorodzinna	tak	tak	tak	nie	tak	tak – r. 1981
Linia kolejowa	tak	tak	nie	nie	nie	nie
Rewitalizacja osadników KZS	nie	tak	tak	tak	tak	tak – r. 1989–1995
Droga ekspresowa (autostrada)	nie	tak	tak	tak	tak	tak – r. 2003
Sieć tramwajowa na ul. Tuchowskiej	nie	tak	tak	nie <sup>1</sup>	tak	nie
Ośrodek usługowy III stopnia	nie	tak	nie	nie	nie	nie
Obszar usług naukowych ul. Cechowa	nie	tak	nie	nie	nie	nie
Cmentarz	nie	tak	nie	nie <sup>1</sup>	nie <sup>1</sup>	nie
Usługi rozproszone (publiczne i komercyjne)	nie	nie	tak	tak	tak	tak – r. 1985 <sup>3</sup>
Sieć tramwajowa na ul. W. Witosa	nie	nie	tak	nie <sup>1</sup>	tak	tak – r. 2000
Pętla tramwajowa ul. W. Witosa i ul. Por. Halszki	nie	nie	nie	nie <sup>1</sup>	nie <sup>1</sup>	tak – r. 2000
Ul. S. Stojałowskiego	tak <sup>2</sup>	tak	tak	tak	tak	tak – około r. 1989
Ul. Z. Herberta	tak	tak <sup>2</sup>	tak	tak	tak	tak – r. 2003

<sup>1</sup> obszar nie miał wskazanego danego przeznaczenia jako głównego, ale lokalizacja potencjalnie była możliwa ze względu na szeroki zakres przeznaczeń dopuszczalnych

<sup>2</sup> ulice planowane w dalszej perspektywie – zaznaczone w planie linią przerywaną, bez nadania symbolu

<sup>3</sup> pierwszy otwarty punkt usług publicznych – żłobek – dziś Żłobek Samorządowy nr 32

#### Literatura

- [1] Plan Ogólny Zagospodarowania Przemysłowego Miasta Krakowa uchwalony w roku 1967 źródło: [https://www.bip.krakow.pl/?sub\\_dok\\_id=49205](https://www.bip.krakow.pl/?sub_dok_id=49205) [dostęp: 15.03.2021].
- [2] Plan Ogólny Krakowskiego Zespołu Miejskiego uchwalony zatwierdzony Uchwałą nr 34 Rady Narodowej m. Krakowa z dnia 23 czerwca 1977r. źródło: [https://www.bip.krakow.pl/?sub\\_dok\\_id=49206](https://www.bip.krakow.pl/?sub_dok_id=49206) [dostęp: 15.03.2021].
- [3] Miejskowy Plan Ogólny Zagospodarowania Przemysłowego Miasta zatwierdzony Uchwałą nr XXXVI/229/88 Rady Narodowej Miasta Krakowa z dnia 25 kwietnia 1988 r. źródło: [https://www.bip.krakow.pl/?sub\\_dok\\_id=49207](https://www.bip.krakow.pl/?sub_dok_id=49207) [dostęp: 15.03.2021].
- [4] Miejskowy Plan Ogólny Zagospodarowania Przemysłowego Miasta Krakowa zatwierdzony Uchwałą nr LXXXI/523/93 Rady Miasta Krakowa z dnia 30 kwietnia 1993 źródło: [https://www.bip.krakow.pl/?sub\\_dok\\_id=92565](https://www.bip.krakow.pl/?sub_dok_id=92565) [dostęp: 15.03.2021].
- [5] Miejskowy Plan Ogólny Zagospodarowania Przemysłowego Miasta Krakowa zatwierdzony Uchwałą nr VII/58/94 Rady Miasta Krakowa z dnia 16 listopada 1994 roku źródło: [https://www.bip.krakow.pl/?sub\\_dok\\_id=49209](https://www.bip.krakow.pl/?sub_dok_id=49209) [dostęp: 15.03.2021].
- [6] Plan Krakowa z roku 1962, źródło: Zbiory Kartograficzne Instytutu Geografii i Gospodarki Przestrzennej Uniwersytetu Jagiellońskiego.
- [7] Zdjęcie lotnicze Krakowa z roku 1965 źródło: <https://planowanie.um.krakow.pl/bppzoom/index.php?ID=99> [dostęp: 13.02.2014].
- [8] zdjęcia lotnicze i ortofotomapy Krakowa źródło: [https://msip.um.krakow.pl/kompozycje/?config=config\\_historia.json](https://msip.um.krakow.pl/kompozycje/?config=config_historia.json) [dostęp: 15.03.2021].
- [9] J. Matyjaszkiewicz, D. Putkowski, Zarys planowania przestrzennego, WSP, Warszawa 1977.
- [10] W. Czarniecki, Planowanie miasta i osiedli T. VI Region miast, Państwowe Wydawnictwo Naukowe, Warszawa – Poznań 1964.
- [11] J. Bogdanowski, Kompozycja i planowanie w architekturze krajobrazu, Wydawnictwo Polskiej Akademii Nauk, Kraków 1976.
- [12] K. Seibert, Plan Wielkiego Krakowa, Wydawnictwo Literackie, Kraków 1983.
- [13] M. Motak, Historia rozwoju urbanistycznego Krakowa w zarysie, Wydawnictwo Politechniki Krakowskiej, Kraków 2019.
- [14] Z. Ziobrowski, Plany rozwoju Krakowa – ich uwarunkowania i efekty przestrzenno-funkcjonalne, Folia Geographica, Series Geographica – Oeconomica, Vol. XXVII–XXVIII 1994–1995, O. PAN, Kraków 1996, s. 301–302.
- [15] A. Holuj, Potencjalne skutki niewłaściwych praktyk w planowaniu przestrzennym (przypadek Krakowa), Studia Komitetu Przemysłowego Zagospodarowania Kraju PAN, t. 152 (2013), s. 171–184.
- [16] Ustawa z dnia 27 marca 2003 r. o planowaniu i zagospodarowaniu przestrzennym.

DOI: 10.5604/01.3001.0015.0470

PRAWIDŁOWY SPOSÓB CYTOWANIA  
 Woźniczka Magdalena, 2021, Wpływ Ogólnych Planów Zagospodarowania Przemysłowego Miasta Krakowa obowiązujących w latach 1967–2003 na zagospodarowanie przestrzeni Kurdwanowa, „Builder” 8 (289). DOI: 10.5604/01.3001.0015.0470

**Streszczenie:** Celem zaprezentowanych w artykule badań jest określenie wpływu Ogólnych Planów Zagospodarowania Przemysłowego (OPZP) miasta Krakowa na obszar Kurdwanowa. Zasadniczą metodą badań była analiza OPZP uchwalonych w latach 1967–1994 oraz zdjęć lotniczych i ortofotomap. W rezultacie przeprowadzonej analizy opracowano schematy graficzne zagospodarowania przestrzeni (wg OPZP i zagospodarowania rzeczywistego) oraz zestawienia tabelaryczne. W tabelach zostały przedstawione wybrane funkcje obszarów (wg OPZP i stanu rzeczywistego) ze wskazaniem powierzchni oraz udziału procentowego w ogólnej powierzchni Kurdwanowa, a także stan realizacji założeń OPZP. W wyniku przeprowadzonych badań wykazano, że zagospodarowanie przestrzeni Kurdwanowa zostało ukształtowane na bazie ustaleń OPZP.

**Słowa kluczowe:** Ogólny Plan Zagospodarowania Przemysłowego miasta Krakowa, Kurdwanów, zagospodarowanie przestrzenne Kurdwanowa

**Abstract:** THE IMPACT OF THE GENERAL SPATIAL DEVELOPMENT PLANS OF THE CITY OF KRAKOW IN FORCE IN THE YEARS 1967-2003 ON THE DEVELOPMENT OF THE KURDWANÓW AREA. The purpose of the article is to determine the impact of the General Spatial Development Plans (OPZP) of the city of Krakow on the area of Kurdwanów. The research methodology is based on the analysis of OPZP adopted in 1967–1994, as well as aerial photos and orthophotos. As a result of the research, the following were prepared: graphical diagrams of spatial development (according to OPZP and real development) and tabular summaries. The tables present selected functions of the areas (according to OPZP and the actual state) with an indication of the area and percentage share in the total area of Kurdwanów as well as the implementation of OPZP assumptions. As a result of the research, it was shown that the development of the Kurdwanów space was based on OPZP.

**Keywords:** General Spatial Development Plan of the city of Krakow, Kurdwanów, spatial development of Kurdwanów