

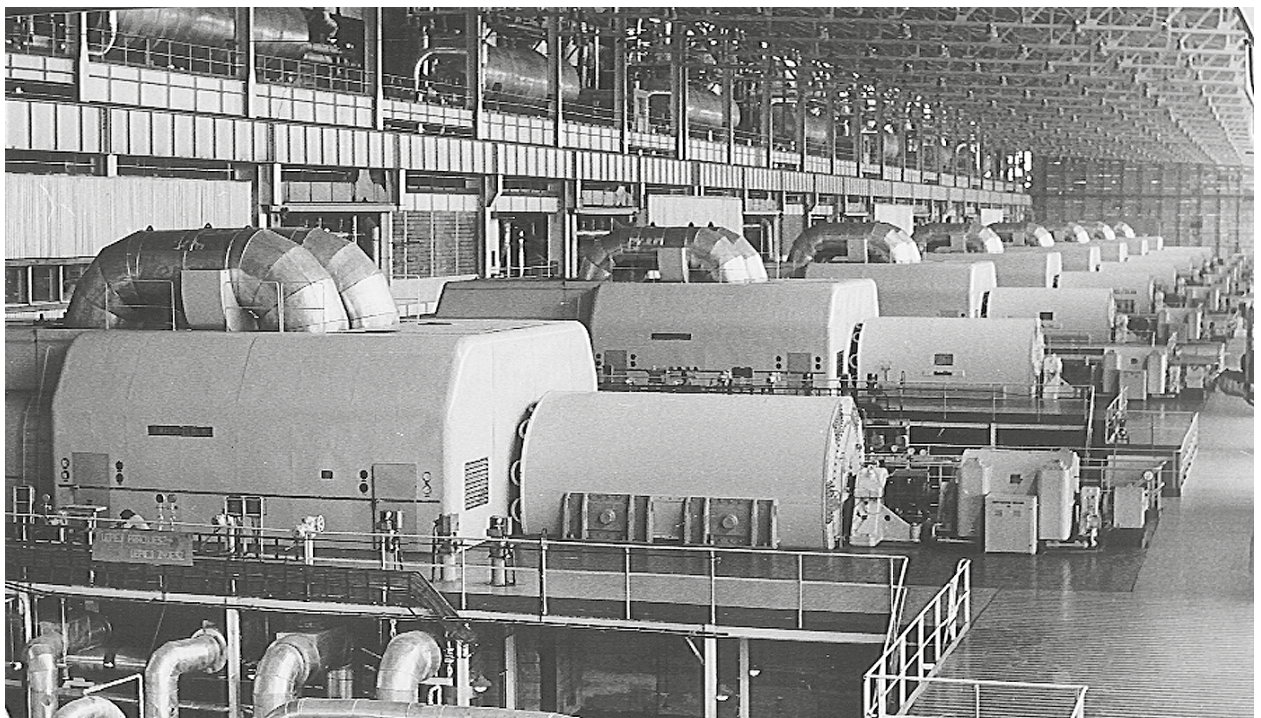


Dr Sebastian Piątkowski,
Delegatura IPN w Radomiu, Autor książki: „Kozienice: monografia miasta”

50 lat Elektrowni Kozienice:

początki budowy i pierwszy prąd z elektrowni

Minęło 50 lat od momentu, gdy wiosną 1968 r., po wielu miesiącach przygotowań i prac projektowych, rozpoczęła się budowa Elektrowni Kozienice. Cztery lata później z elektrowni popłynął pierwszy prąd. Przedstawiamy kolejny odcinek cyklu, opowiadającego o przebiegu budowy największej w kraju elektrowni na węgiel kamienny.





Wczesną wiosną 1968 r. w Świerżach Górnych pojawili się pierwsi robotnicy, których zadaniem było przygotowanie placu budowy. Było to tylko pozornie proste zadanie, obejmujące wykarczowanie lasu o powierzchni blisko 60 ha. Największy problem wiązał się z faktem, że las naszpikowany był niewybuchami pozostałymi po niedawno zakończonej wojnie. Wycinkę prowadzono więc w ścisłej współpracy z oddziałem saperów. Dzięki nim

w trakcie prac nie doszło do ani jednego niekontrolowanego wybuchu.

Prace przygotowawcze zakończyły się po kilku miesiącach. Już w ich trakcie zespół pracowników warszawskiego przedsiębiorstwa „BETON-STAL”, kierowanych przez Zenona Mirkowicza, rozpoczął budowę sieci utwardzonych, wznoszenie baraków mieszkalnych, instalowanie linii energetycznej i sieci telefonicznej. Finałem pierwszego

etapu było powołanie do życia przedsiębiorstwa „Elektrownia Kozienice w budowie” pełniącego rolę głównego inwestora. Jego Dyrektorem Naczelnym został inż. Adam Biały - wybitny specjalista z zakresu turbin parowych, współtwórca wielu inwestycji energetycznych w kraju i poza jego granicami, zajmujący wcześniej stanowisko Dyrektora Technicznego Elektrowni Stalowa Wola. Stanowisko Głównego Inżyniera powierzono Tadeuszowi Rubaszowskiemu specjalście o ogromnym doświadczeniu, kierującemu wcześniej wznoszeniem trzeciej siłowni w Stalowej Woli, a w kilka lat później - jak pokazała przyszłość - pierwszemu w historii Dyktorowi Naczelnemu Elektrowni Połaniec. Generalnym wykonawcą inwestycji zostało przedsiębiorstwo „BETON-STAL”, a na stanowisko jej Dyrektora powołano inż. Józefa Zielińskiego - dotychczasowego dyrektora budowy Elektrowni Pątnów.

■ Barakowozy i hotele pracownicze

Początkowo pracownicy administracji i członkowie kadry inżynierskiej pracowali w barakowozach przy budowie nocując





w prywatnych kwaterach wynajmowanych w mieście. Bardzo szybko rozpoczęto jednak wznoszenie hoteli pracowniczych w Świerżach Górnych, a także budowę Osiedla Energetyki w Kozienicach, gdzie już w końcu 1969 r. oddano do użytku pierwszy blok mieszkalny, usytuowany przy ul. Kopernika.

Chociaż budową kierowali przybysze z różnych stron kraju, znaczną część robotników stanowili rdzenni mieszkańcy powiatu kozienickiego. Co ciekawe, wielu z nich odnosiło się do całej inwestycji nie tylko ze sceptycyzmem, ale wręcz z niechęcią. Budowa elektrowni oznaczała wręcz rewolucję społeczną, burzącą dotychczasowy, utrwalony przez długie dziesięciolecia porządek. Wielu rolników nie mogło pogodzić się z faktem, że tereny uprawne będą teraz wykorzystywane na cele przemysłowe. Bardzo ważny był też czynnik ekonomiczny - okazywało się, że młody mężczyzna pracujący na budowie elektrowni jest w stanie zarobić więcej, niż jego ojciec czy dziadek, prowadzący gospodarstwo rolne. Nierzadko prowadziło to do najróżniejszych waśni i konflik-

tów. Osobą, która odegrała ogromną rolę w łagodzeniu sporów był Proboszcz parafii w Świerżach Górnych, ks. Adam Socha. Wielokrotnie udzielał on budowniczym dużej pomocy, m.in. zachęcając swych parafian do wspierania inwestycji.

■ Kształcenie kadr

W 1969 r. rozpoczęto wykopy pod fundamenty bloków energetycznych, a na plac budowy wkroczyły specjalistyczne przedsiębiorstwa, m.in. Elektrobudowa, Hydrocentrum, Termokor. Równocześnie trwały prace nad wzniesieniem siedzib Zespołu Szkół Zawodowych, przychodni zakładowej, a także kolejnych budynków mieszkalnych. Docelową liczbę pracowników elektrowni szacowano na 1,5 tys.; aby ich pozyskać w Radomiu i Warszawie powstały nowe szkoły średnie - technika energetyczne. Ich absolwentów zamierzano zachęcać do kontynuowania nauki na studiach wyższych oraz osiedlania się właśnie w Kozienicach. W samym mieście powstała natomiast zasadnicza szkoła energetyczna.

■ Rozruch

Plany rozruchu Elektrowni Kozienice przewidywały realizację inwestycji w dwóch, wieloletnich etapach. W pierwszym z nich, obejmującym lata 1972-1975, planowano oddać do użytku osiem bloków energetycznych o łącznej mocy 1600 MW. Wielkość ta stanowiła jedną trzecią ogółu przyrostu mocy energetycznej, przewidywanego dla całej Polski. Etap drugi, realizowany w latach 1975-1979, miał objąć budowę dwóch, odznaczających się nowoczesnością bloków o łącznej mocy 1000 MW. Na przełomie lat siedemdziesiątych i osiemdziesiątych XX w. Elektrownia miała zatem osiągnąć moc 2600 MW, stając się tym samym największym przedsiębiorstwem energetycznym w kraju. Jak pokazała przyszłość, plany te udało się zrealizować w pełni.

■ Pierwszy prąd

18 października 1972 r. do sieci połączył po raz pierwszy prąd z Elektrowni Kozienice. Pierwszy blok elektrowni

o mocy 200 MW (tzw. „dwusetka”) został przekazany oficjalnie do eksploatacji 6 listopada 1972 r. Prąd zaczął być przesyłany liniami napowietrznymi w kierunku Warszawy, Siedlec, Puław i Radomia. Proces wznoszenia kolejnych bloków realizowano planowo, a ostatnia, ósma, „dwusetka”, została oddana do użytku 18 stycznia 1975 r. Oznaczało to zakończenie pierwszego etapu budowy przedsiębiorstwa i przystąpienie do wznoszenia dwóch bloków energetycznych o mocy 500 MW każdy. Również one zostały oddane do użytku w terminie, rozpoczynając pracę 20 lutego i 19 grudnia 1979 r.

■ Znakomita kadra

Osiągnięcie sukcesu było zasługą starannie dobranej i doskonałej załogi, tworzonej przez kadrę inżynierską, pracowników administracyjnych oraz

rzyszę pracowników fizycznych. Dyrektorem elektrowni pozostawał przez długi czas Adam Biały, a w 1980 r. stanowisko to objął Zbigniew Wrona. Współpracował z nimi zespół specjalistów, który w 1977 r. tworzyli m.in. Józef Zieliński - Przewodniczący, Adam Biały - Zastępca Przewodniczącego, Bolesław Miszułowicz - Sekretarz Naukowy, Alfons Czartoszewski - Przewodniczący Zespołu Konsultantów Branżowych, a także Andrzej Nowacki, Józef Stawowy, Damazy Laudyn, Jan Bembenek, Kazimierz Dziełak, Tadeusz Szumigaj, Andrzej Bartoszewicz, Jan Piasecki i Stanisław Kominek - Przewodniczący podzespołów.

■ Nie tylko Elektrownia

Chociaż powstanie gigantycznego przedsiębiorstwa zmieniło życie Kozie-

nic i regionu, wpływ na to zjawisko miały także liczne zakłady przemysłowe, które powstały tutaj w związku z budową elektrowni. Drugim pod względem wielkości zatrudnienia lokalnym pracodawcą pozostawał przez wiele lat lokalny oddział Warszawskiego Przedsiębiorstwa Budowy Elektrowni i Przemysłu „BETON-STAL”, zajmujący się m.in. wznoszeniem budynków mieszkalnych i obiektów użyteczności publicznej w Kozienicach i Świerżach Górnych. Dzięki pracownikom „BETON-STAL-u” Kozienice otrzymały wygląd nowoczesnego ośrodka miejskiego, w którym pracownicy elektrowni znaleźli dobre warunki bytowe. Było to w ogromnej mierze zasługą Dyrektora przedsiębiorstwa, inż. Józefa Zielińskiego, angażującego się całym sercem w rozwój miasta.

□

