

# Znaczenie sztuki w publicznej przestrzeni miejskiej na podstawie wybranych przykładów obiektów ceramicznych we Wrocławiu

MGR INŻ. ARCH., MGR SZTUKI PAULA PATER

POLITECHNIKA WROCŁAWSKA, WYDZIAŁ ARCHITEKTURY

## Publiczna przestrzeń miejska i jej założenia – wprowadzenie

Zgodnie z Ustawą z dnia 27.03.2003 r. o planowaniu i zagospodarowaniu przestrzennym, Rozdział 1, Art. 2. pkt. 6, „przez obszar przestrzeni publicznej należy rozumieć obszar o szczególnym znaczeniu dla zaspokojenia potrzeb mieszkańców, poprawy jakości ich życia i sprzyjający nawiązywaniu kontaktów społecznych ze względu na położenie oraz cechy funkcjonalno-przestrzenne (...)” [1]. Przestrzeń publiczna, miejska, jest dobrem wspólnym, stanowi miejsce integracji bądź współistnienia różnych grup wiekowych, niezależnie od statusu materialnego czy wykształcenia. W przeciwieństwie do przestrzeni prywatnych, półprywatnych i półpublicznych, strefy publiczne mają służyć wszystkim, być ogólnodostępne i otwarte. Jest to dobro społeczne, które stwarza możliwość nieograniczonego przebywania w swoim obrębie, „powinno pozwalać ludziom organizować się lokalnie, stwarzać poczucie przynależności do wspólnoty, dawać okazje do spotykania się, poznawania” [10]. Elementami przestrzeni publicznej są zarówno sklepy, sale gimnastyczne czy świetlice, jak również parki, skwery czy place miejskie. Nierozzerwalnym elementem zewnętrznych przestrzeni publicznych jest mała architektura, której obecność wzbogaca obszary użytku publicznego. Siedziska, donice, stojaki na rowery czy obiekty świetlne to przykłady form użytkowych dopełniających przestrzeń miejską. Obok nich widoczne są artystyczne formy przestrzenne i płaskie, których funkcjonalny charakter pozostaje na dalszym planie. Materiał i technika ich wykonania jest różnorodna, jednak ich rola jest wciąż niezmienna.

## Rola sztuki w publicznej przestrzeni miejskiej

Zaspokojenie potrzeby otaczania się przedmiotami pięknymi, wyjątkowymi, to nie jedyna rola sztuki w publicznej przestrzeni miejskiej. Oprócz samego podziwiania dzieł, które zostały powszechnie uznane za artystycznie wartościowe, wręcz wyróżnione przez wystawienie w miejscu publicznym, niejednokrotnie mamy ochotę na wejście w interakcję z napotkanymi kreacjami. Funkcją sztuki jest również umożliwienie społeczności dotknięcia, sprawdzenia, wypróbowania danego obiektu, a nawet doprowadzenie do sytuacji, w której osoba niezwiązana ze światem sztuki będzie miała okazję stworzenia małej architektury miejskiej. Kolejnym aspektem jest możliwość identyfikacji danego miejsca poprzez obiekt artystyczny – staje się on wtedy drogowskazem, punktem odniesienia, nabiera tym samym nowej wartości. Dzieło sztuki w miejscu publicznym pełni również rolę edukacyjną – przybliża nas do sztuki, stwarza możliwość

### SŁOWA KLUCZOWE

przestrzeń publiczna, sztuka, ceramika, rola obiektu artystycznego

### KEYWORDS

public space, art, ceramic, the role of an art object

mgr inż. arch., mgr sztuki Paula Pater



Absolwentka Architektury i Urbanistyki na Politechnice Wrocławskiej, absolwentka Wzornictwa Przemysłowego na Akademii Sztuk Pięknych we Wrocławiu i Sztuki i Wzornictwa Ceramiki na Akademii Sztuk Pięknych

we Wrocławiu. Doktorantka na Wydziale Architektury na Politechnice Wrocławskiej. Interesuje się tematyką ceramiki w architekturze. e-mail: paulapater@op.pl

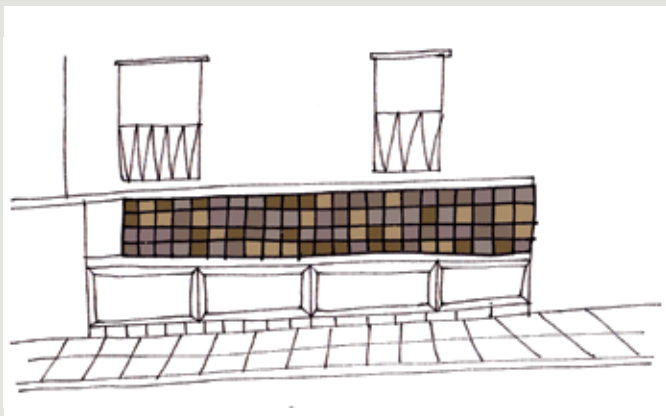
### STRESZCZENIE

Przestrzeń publiczna to ta strefa w mieście, do której dostęp ma każdy z nas. Dzięki swojej otwartości i powszechności jest miejscem stworzonym do różnych form prezentacji szerokiego gronu odbiorców. Oprócz przestrzeni i obiektów związanych bezpośrednio z pełnieniem danej roli oraz funkcji, istotnymi elementami są tu dzieła sztuki, których istnienie jest ważne i potrzebne. Rola obiektów artystycznych w przestrzeni miejskiej jest złożona i wielowymiarowa. Sama estetyka formy nie jest wystarczająca dla widza, który potrzebując interakcji ze sztuką chce ją współtworzyć lub przynajmniej dotknąć i wypróbować. Obiekt artystyczny to sposób identyfikacji przestrzeni miejskiej, jak również zapis istotnych wydarzeń dla miasta, możliwość przekazu o wartości edukacyjnej. Przestrzeń publiczna to pole kontaktu artysty z odbiorcą, dające szerokie spektrum działania. Potrzebujemy sztuki w mieście.

### SUMMARY

**The importance of art in the public space of the city on the basis of selected examples of ceramic objects in Wrocław**

Public space is the zone in the city, where each of us have access. Thanks to its openness and universality is a place created for different forms of presentation to a wide audience. In addition to the space and the objects directly connected with the performance of the role and function, important elements here are pieces of art whose existence is important and necessary. The role of art objects in urban space is complex and multidimensional. The aesthetic of forms is not sufficient for the viewer, who needing to interact with the art and wants to contribute, or at least to touch and try it out. Art object is a method for identifying the urban space, as well as a record of important events for the city, the possibility of transmission of educational value. Public space is the area of contact of the artist with the recipient, providing a broad spectrum of activity. We need art in the city.



Rys. 1. Mozaika na elewacji budynku przy ul. Świdnickiej 10 we Wrocławiu autorstwa Anny Malickiej-Zamorskiej – widok ogólny.



Rys. 2. Mozaika na elewacji budynku przy ul. Świdnickiej 10 we Wrocławiu autorstwa Anny Malickiej-Zamorskiej – fragment detalu.

bezpośredniego obcowania z nią i daje poczucie osiągalności i dostępności. Może stanowić też zapis istotnego wydarzenia dla miasta. Sztuka w przestrzeni miejskiej to wreszcie stworzenie dla artysty możliwości dotarcia ze swoim przesłaniem do bardzo szerokiej publiki. Nawet, jeśli kontakt ten jest niecelowy i przypadkowy, może doprowadzić do pozytywnej interakcji i odezwu.

### Rola estetyczna sztuki w przestrzeni miejskiej

Estetyka dzieł artystycznych jawi się odbiorcom sztuki jako jej podstawowa funkcja, pewnik. Chcemy, aby otaczająca nas przestrzeń była piękna, inspirująca, uporządkowana i przemyślana. Obiekty artystyczne występujące w miejscach publicznych są ich wizytówką, elementami rozpoznawalnymi, istotne jest więc to, aby prezentowały się w sposób godny. Niejednokrotnie, mimo niezaprzeczalnej wartości artystycznej danego obiektu, możemy dostrzec na nim niekorzystne działanie czasu. Wrocławski plastyk miejski Beata Urbanowicz twierdzi, że „dbałość o obiekty sztuki o różnym znaczeniu i pochodzeniu, znajdujących się w przestrzeni wizualnej miasta, jest wyrazem naszej kultury: wyrazem poszanowania dzieł i ich twórców, poszanowania złożonej historii” [12]. Konsekwentne dbanie o artystyczne formy to priorytet dla zachowania odpowiedniej estetyki miasta, którego wizualny odbiór ma wpływ na jakość życia mieszkańców i wrażenie wywierane na turystach determinujące chęć ponownego odwiedzenia danego miejsca. Oczyszczanie, uzupełnianie rzeźb, odnawianie pomników, rewitalizowanie miejskich skwerów to tylko niektóre prace mające na celu przywrócenie dawnej światłości zapomnianym elementom.

Typograficzna mozaika ceramiczna autorstwa Anny Malickiej-Zamorskiej znajdująca się na parterze budynku dawnej biblioteki przy ul. Świdnickiej 10 we Wrocławiu, na którą widok rozpościera się od ul. Kazimierza Wielkiego, to przykład obiektu artystycznego, który doczekał się oczyszczenia (rys. 1, 2). Mozaika rozciągająca się wzdłuż szerokiego chodnika jest elementem charakterystycznym, zauważalnym w ścisłym centrum miasta. Przywrócenie jej pierwotnego piękna, podniesienie atrakcyjności to również działanie wpływające na polepszenie postrzegania przestrzeni miejskiej.

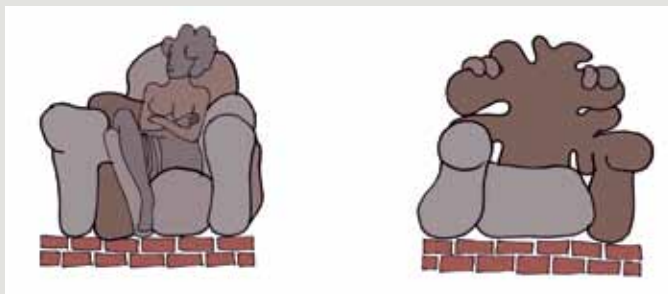
Zainteresowanie podtrzymywaniem wysokiego poziomu estetyki miasta leży także po stronie społeczeństwa i prywatnych firm. Akcja Ratujemy mozaiki to przedsięwzięcie Fundacji Architektury i Grupy Paradyż mające na celu ochronę dziedzictwa kulturowego i obiektów artystycznych znajdujących się w przestrzeni miejskiej. Wspólna inicjatywa objęła już takie miasta Polski jak Warszawa, Łódź i Trójmiasto, gdzie angażowała mieszkańców w pracę nad ochroną sztuki w mieście. W ramach akcji organizowane były wystawy fotograficzne mozaik, seminaria dotyczące tematyki mozaik czy

prezentacje odnowionych projektów dekoracji miejskich. Istotnym działaniem było także stworzenie interaktywnej mapy mozaik w Polsce (dla Wrocławia zgłoszona została mozaika autorstwa Anny Szpakowskiej-Kujawskiej znajdująca się przy Placu Grunwaldzkim 2/4). Początkowo zamysłem autorów było zaangażowanie mieszkańców w świadomą obserwację i rejestrację ceramicznych elementów artystycznych poprzez konkurs fotograficzny – obecnie, już po jego rozstrzygnięciu nadal istnieje możliwość przesyłania zdjęć i informacji na temat polskich mozaik [8]. Główny cel akcji, czyli zestawienie i opisanie jak największej liczby mozaik został osiągnięty, a kolejne działania mające na celu poszerzenie stworzonej bazy wciąż trwają. Inicjatywna łącząca architektów, ceramików i lokalną społeczność pokazuje, jak ważne jest dbanie o ochronę spuścizny architektonicznej i artystycznej miasta. Tematyka podnoszenia estetyki niszczących dzieł stała się dla autorów akcji pretekstem do działań mających na celu uwrażliwienie i aktywizację mieszkańców, inwestycją nie tylko w samo odnawianie mozaik, ale również w edukację społeczeństwa przez liczne wystąpienia osób związanych ze środowiskiem artystycznym.

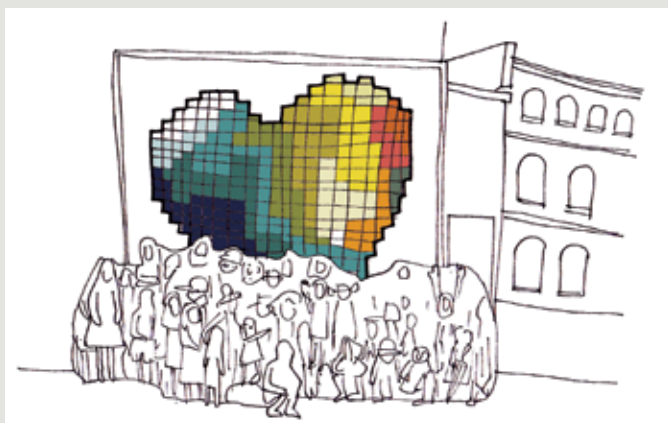
### Potrzeba interakcji ze sztuką

Kontakt ze sztuką ograniczający się jedynie do podziwiania jej walorów estetycznych nie jest wystarczający. Dotknięcie obiektu daje możliwość poczucia jego faktury – poprzez dodatkowe bodźce jesteśmy w stanie wyrazić szerszą opinię na jego temat. Kolejnym krokiem do dogłębnego poznania obiektu może też być, jeśli pozwalają na to gabaryty i zamysł autora, wspięcie się na rzeźbę, siedzenie na niej lub inna forma interakcji. Dzięki takim zabiegom możemy pokonać dystans dzielący nas ze sztuką, stajemy się wręcz jej częścią, poszerzając jej znaczenie.

*Oczekiwanie* to rzeźba plenerowa autorstwa wrocławskich plastyków: Anny Malickiej-Zamorskiej i Ryszarda Zamorskiego (rys. 3.). Została wykonana w Zakładach Ceramicznych w Żarowie na zamówienie Wydziału Kultury Urzędu Miejskiego Wrocławia [7]. Obiekt mieści się od 1980 roku na skraju parku Słowackiego, naprzeciw Muzeum Narodowego we Wrocławiu. Powstała w 1979 roku rzeźba ceramiczna przedstawia dwa fotele, z czego jeden jest pusty, w drugim zasiada kobieta z założonymi na piersiach rękoma. Zniecierpliwienie, tytułowe oczekiwanie bez trudu można odczytać z przyjętej przez nią pozy. Dodatkowo ceramiczna postać odwrócona jest do drugiego siedziska bokiem, wyraża żal i nadąsanie faktem, że jej kompan się spóźnia. Niezrażeni turyści, przechodnie, chętnie siadają w wizualnie miękkim, obłym fotelu i fotografują się w towarzystwie obiektu przyjmując różne pozy. Mimo ułożenia postaci kobiety na sąsiednim fotelu, które sugeruje negatywny stosunek do



Rys. 3. Oczekiwanie, Anna Malicka-Zamorska, Ryszard Zamorski.



Rys. 4. Ceramiczna forma w kształcie serca, ul. Rydygiera 43 Wrocław – widok ogólny.



Rys. 5. Ceramiczna forma w kształcie serca, ul. Rydygiera 43 Wrocław – wybrane kafle ceramiczne.

osoby pragnącej jej towarzyszyć, chętnych nie brakuje. Takie ujęcie tematu dopełnia udział widza w zadanej scenerii [3].

Interakcją ze sztuką możemy nazwać również bezpośrednie uczestnictwo widza w tworzeniu dzieła. Mamy wtedy do czynienia z najwyższą formą współdziałania, odbierania danego obiektu nie jako element obcy, wykreowany, lecz współtworzony. Dochodzi do sytuacji, gdzie widz staje się projektantem, kreatorem. Możliwość wpływu na to, jak wygląda bliska nam przestrzeń, motywuje do dbania o nią i pozwala nawiązać relacje z innymi mieszkańcami.

Na nadodrzańskim podwórzu przy zbiegu ulic Rydygiera i Paulińskiej we Wrocławiu, przy siedzibie organizacji pozarządowych, można podziwiać mozaikę ceramiczną w kształcie serca (rys. 4, 5). Nadodrże to osiedle o unikalnym klimacie, gdzie zabudowa składa się z XIX-wiecznych kamienic, licznych pracowni

artystycznych i zakładów rzemieślniczych. Chęć zmian wspólnych przestrzeni zmotywowała okolicznych mieszkańców do zaangażowania się w akcję stworzenia ponad 400 ręcznie malowanych kafli. Do wykonania ich zgłosiły się zarówno dzieci, młodzież, dorośli, jak i seniorzy, tworząc je samodzielnie lub przy pomocy artystów podczas warsztatów, które odbyły się w pięciu nadodrzańskich pracowniach ceramicznych. Przy powstawaniu mozaiki brały udział Galeria/Pracownia NADO, Studio Ekspresji Twórczej *Piecownia*, Pracownia DALBA, MDK Śródmieście i Fundacja OK art. Organizatorem całego projektu była spółka Wroclawska Rewitalizacja [13]. *Mozaika nadodrza* to zaczątek ogrodu społecznego, gdzie powstają także kolorowe murale i nasadzenia ziół i kwiatów w donicach. Akcja pozwoliła na integrację lokalnej społeczności, dała zainteresowanym możliwość stworzenia unikalnego, oryginalnego kaffa stanowiącego element większej całości. Ceramiczna forma w kształcie serca to autorska praca mieszkańców, dla których dbanie o jej stan będzie priorytetem.

### Obiekt artystyczny jako sposób identyfikacji przestrzeni miejskiej.

Odbiór przestrzeni miejskiej przez użytkownika nie jest podyktowany jedynie układem funkcjonalnym czy komunikacyjnym. Duże znaczenie mają elementy charakterystyczne, które są łatwym punktem odniesienia w sprecyzowaniu lokalizacji czy opisie miejsca. Beata Urbanowicz, wrocławski plastyk miejski, zauważa: „Jak się umówić w Rynku, który jest rozległym miejskim deptakiem? To proste, na spotkanie: przy pręgierzu, na rozstanie: pod Fredrą, na lody: przy fontannie” [12]. Obiekty artystyczne mają znaczenie dla mieszkańców miasta – wiążą się dla nich z sentymentem, są nierozdzielnym fragmentem przestrzeni. Stanowią również dużą wartość dla turystów, dla których są możliwością połączenia istotnego miejsca z zapadającą w pamięć rzeźbą.

Przykładem, gdzie obiekt artystyczny staje się punktem charakterystycznym dla danego obszaru jest mozaika znajdująca się na murach Instytutu Matematycznego Uniwersytetu Wrocławskiego. Budynek ten był pierwszym obiektem zespołu uniwersyteckiego, który został zaprojektowany i zrealizowany na terenach między Mostem Grunwaldzkim, a Mostem Pokoju we Wrocławiu. Kamień węgielny wmurowano w roku 1967. Architekci Krystyna i Marian Barscy stworzyli obiekt użyteczności publicznej wyróżniony tytułem *Domu Roku* (plebiscyt organizowany od 1961 roku przez Towarzystwo Miłośników Wrocławia i redakcją *Słowa Polskiego*), składający się z dwóch połączonych galeriami brył [4]. Charakterystyczny element stanowi zachodni szczyt budynku zwracający się ku Odrze, który uwieńczony jest mozaiką ceramiczną autorstwa Anny Szpakowskiej-Kujawskiej (rys. 6, 7).

Kompozycja malarska na płytach ceramicznych powstała w 1971 roku. Była ona przeniesieniem koncepcji realizowanej rok wcześniej podczas Sympozjum Wrocław'70 – wtedy to autorka stworzyła pracę w przestrzeni miejskiej składającą się z unoszących się nad Odrą przy Moście Pokoju balonów w kształcie sylwetek ludzkich, które pod wpływem wiatru wirowały w powietrzu. Sama tak komentowała serię prac, których elementem charakterystycznym była zawsze grupa ludzi: „Wydaje mi się ogromnie ważne, najważniejsze, by w epoce tak niekorzystnej dla jednostki, dla atomu, jakim jest człowiek, dać świadectwo o nim, jego marzeniach, jego trwogach związanych z jego czasami. Multiplikacją jednej osoby w obrazach chcę zmniejszyć jego chroniczną samotność, by pokazać, że w niczym, co ludzkie, nie jest sam” [11]. Koncepcja nagromadzenia postaci krążących wokół punktu centralnego przedstawiona została na ścianie budynku Instytutu Matematyki. Wśród innych budynków kampusu, to właśnie on zyskuje indywidualny charakter, znak rozpoznawczy w postaci niebieskiej mozaiki. Dla studentów i przechodniów określenie „budynek uniwersytecki z niebieską mozaiką”



Rys. 6. Mozaika Anny Szpakowskiej-Kujawskiej – widok ogólny budynku Instytutu Matematycznego.



Rys. 7. Mozaika Anny Szpakowskiej-Kujawskiej – fragment.

jest bardziej miarodajne niż „budynek Instytutu Matematycznego”. Dodatkowo zainteresowanie obecnością mozaiki na murach uczelni wyraziła w 2009 roku jedna z pracownic Instytutu, Małgorzata Mikołajczyk, opisując obiekt artystyczny Szpakowskiej-Kujawskiej na stronie internetowej związanej z uczelnią. Autorka tekstu zaproponowała studentom konkurs na nazwę mozaiki, która dzięki umiejscowieniu na elewacji Uniwersytetu Wrocławskiego jest im szczególnie bliska. Wśród anonimowych odpowiedzi na zapytanie pojawiły się takie propozycje jak m.in.: *Matematycy w basenie*, *Matematycy nigdy nie odchodzą – oni krążą wokół nas*, *Inna rzeczywistość*, *W nieskończoność*, czy *Studnia poznania* [6]. Świadczy to o zainteresowaniu obiektem, chęcią poszerzenia wiedzy na temat jego i artystki. Warto wspomnieć, że autorka mozaiki jest również twórcą innych kreacji będących elementami przestrzeni publicznych, takich jak m.in. plafon z malowidłami w podobnej stylistyce Dolnośląskiej Biblioteki Publicznej w Rynku 58, gdzie znajduje się obecnie galeria *Pod plafonem*. Każde z dzieł Szpakowskiej-Kujawskiej w dziedzinie malarstwa, rzeźby ceramicznej, rysunku czy kolażu jest szeroko rozpoznawalne i stanowi istotny punkt orientacyjny dla przestrzeni w której się znajduje.

#### Sztuka w przestrzeni miejskiej jako artystyczny zapis istotnego wydarzenia i sposób edukacyjnego przekazu

Wrocław w drugim kwartale 2012 roku, wraz z hiszpańskim miastem San Sebastian, został wybrany na *Europejską stolicę kultury 2016*. Miasta, które noszą ten tytuł, mają możliwość zaprezentowania w ciągu roku swojego dorobku kulturalnego, organizują również liczne koncerty, festiwale, konferencje czy pokazy filmowe [2].

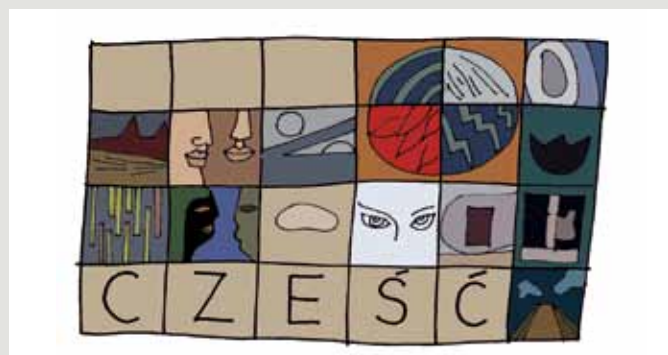
Prezentowane przedsięwzięcia o charakterze artystyczno-kulturalnym kierowane są nie tylko do mieszkańców miasta, regionu czy kraju – wydarzenie to obejmuje cały kontynent.

10 listopada 2016 miało miejsce istotne wydarzenie wpisujące się w aktywności związane z *Europejską stolicą kultury 2016* – na ścianie podziemnego Przejścia Słodowego, znajdującego się na Placu Dominikańskim we Wrocławiu, został odsłonięty ceramiczny mural *Spotkajmy się – Wrocław 2016* (Rys. 8, 9). Rozciągająca się na 18 metrów, a wysoka na ponad 2 metry mozaika składa się z 362 kafli wykonanych przez 262 artystów pochodzących z całego świata. Pomysłodawczyniami przedsięwzięcia są prof. Katarzyna Koczyńska-Kielan i prof. Joanna Teper z Wydziału Ceramiki i Szkła w ASP im. E. Gepperta we Wrocławiu. Monumentalny obiekt wpisany w architekturę Wrocławia „nawiązuje do wielowiekowych tradycji rzemiosła i sztuki ceramicznej obecnej na obszarze Dolnego Śląska” [5]. Dodatkowo istotnym wg kuratorek jest fakt unikatowości jedyne w Polsce, wrocławskiego Wydziału Ceramiki i Szkła, kształtującego już od siedemdziesięciu lat kolejnych artystów. Wkład prof. Koczyńskiej-Kielan i prof. Joanny Teper w stworzenie muralu to nie tylko koordynacja całego procesu gromadzenia napływających z całego świata kafli, ale również własnoręczne wmurowywanie elementów w ścianę. Cały proces trwał dwa lata.

Sam mural ma być świadectwem wydarzeń, pamiętką, zaznaczeniem istotnego wydarzenia kulturalnego, jakim jest wybranie miasta na Europejską Stolicę Kultury. Fakt zlokalizowania dzieła w ścisłym centrum daje doskonałą możliwość do zapoznania się z nim szerokiemu gronu odbiorców. Wartość edukacyjna tego obiektu ceramicznego to nie tylko świadectwo wydarzeń, jakie miały miejsce w 2016 roku, i akademickich więzi łączących artystyczne uczelnie, ale również baza informacji dotyczących samego materiału, jakim jest ceramika, glina. Jak podkreśla rektor Akademii, prof. Piotr Kielan,



Rys. 8. Mural ceramiczny *Spotkajmy się/Let's meet* – Wrocław 2016, Wrocław, podziemne Przejście Słodowe.



Rys. 9. Mural ceramiczny *Spotkajmy się/Let's meet* – Wrocław 2016, Wrocław, podziemne Przejście Słodowe – fragment detalu ceramicznych kafli.

obecny przy otwarciu muralu, „każdy kafel jest inny, różni się techniką, grubością. To nie jest materiał, z którym może się zmierzyć firma kafelkarska” [9]. Różnorodność i bogactwo technik kształtowania ceramicznych kafli nie ogranicza się jedynie do działalności Akademii, ale jest zbiorem tradycji pochodzących z całego świata. W odpowiedzi na 600 wysłanych zaproszeń skierowanych do artystów ceramików do współpracy, do Wrocławia zostały dostarczone kafle o artystycznych zdobieniach, rzeźbione, wykonane technikami malarstwa naszkliwnego z Turcji czy techniką celadonu z Chin [9]. Prace artystów z Brazylii, Korei, Japonii, czy Kuby to bogaty zbiór tradycji, tematyki, kolorystyki i podejścia do tematu *Let's meet*, a stworzony z nich w postaci muralu układ stanowi nową, cermiaczną wizytówkę miasta.

### Sztuka w przestrzeni miejskiej jako kontakt artysty z odbiorcą

Artysta tworzący dzieła niejednokrotnie staje przed problemem zaprezentowania swojego dorobku szerszej publiczności. Odbywa się to za pomocą zapowiadanych wystaw, happeningów; powstają katalogi i książki zawierające dokumentację zdjęciową prac. Jednak dotarcie z przesłaniem, prawdą zawartą w obiektach artystycznych do większego grona odbiorców, niekoniecznie świadomych i łaknących kontaktu ze sztuką, nie jest łatwe. Możliwość, jaką daje prezentacja obiektów w otwartej, ogólnodostępnej przestrzeni miasta staje się świetnym rozwiązaniem. Duża liczba przechodniów, których głównym celem nie jest wprawdzie podziwianie danych obiektów, a jedynie przemieszczenie się, stwarza jednak okazję do przywołania ich uwagi. Niecelowe, przypadkowe natknięcie się na sztukę może zaowocować wzmożonym zainteresowaniem, chęcią pogłębienia wiedzy o autorze danego dzieła, bądź technice, w jakiej zostało wykonane.

Prezentacja prac młodych artystów rzeźbiarzy jest możliwa dzięki wydzielonym galeriom znajdującym się na Placu Nowy Targ we Wrocławiu (rys. 10, 11). Ze względu na chęć zabezpieczenia eksponatów, stworzenia odpowiedniej kompozycji wystawienniczej, jest to miejsce wygrozione, przeszklone, spełnia jednak założenia prezentacji obiektów w przestrzeni. Gabloty stanowiące miejsce wystawy dyplomów rzeźbiarskich *Wystawa młodej rzeźby w przestrzeni miejskiej* pozwalają na wyeksponowanie dzieł dwóch artystów. Inicjatywa ta powstała dzięki współpracy ASP im. E. Gepperta we Wrocławiu w oparciu o umowę zawartą z Urzędem Miejskim. „Młodzi artyści mają możliwość zmierzenia się z szerokim odbiorcą. Odbiór prezentowanych dzieł bywa zaskakujący: i śmieszny, i dramatyczny. Ale wskazuje na potrzebę obecności sztuki w życiu miasta” [12]. Interakcja z eksponatami bywa jednak niekiedy zbyt bezpośrednia – w 2014 roku, kiedy swoje prace prezentowała Anna Bujak, doszło do przykrego incydentu zbitcia szyby gabloty przez kobietę pod wpływem narkotyków. Rzeźba, przedstawiająca pięć jełonek bez głów, wykonanych z zardzewiałej stali została nienaruszona, zaś sprawczyni tłumaczyła się chęcią oswobodzenia zwierząt. Do tej pory w galerii prezentowane były m. in.: *Opowieści ceramiczne – kompozycja figuralna* Karoliny Krawczyk czy autorskie realizacje rzeźbiarskie Łukasza Rachwalaka. Autorzy są absolwentami Katedry Ceramiki Wydziału Ceramiki i Szkła w ASP im. E. Gepperta we Wrocławiu.

### Podsumowanie

Znaczenie sztuki w przestrzeni publicznej zaczyna się w wymiarze estetycznym. Zaspokojenie chęci otaczania się pięknem jest podstawową funkcją, którą powinna spełniać forma artystyczna w mieście. Niszczące rzeźby to duży problem miasta – systematyczna pielęgnacja i codzienna troska o ich stan z pewnością wpłynę na polepszenie odbioru przestrzeni miejskiej przez przechodnia. Ze znaczenia kondycji obiektów artystycznych znajdujących się



Rys. 10. Gabloty na Placu Nowy Targ we Wrocławiu – widok z lotu ptaka.

Rys. 11. Gabloty na Placu Nowy Targ we Wrocławiu – widok frontowy.

w przestrzeni publicznej zdaje sobie sprawę Fundacja Architektury i Grupa Paradyż – organizatorzy inicjatywy *Ratujemy mozaiki* mającej na celu przywrócenie świetności zaniedbanych mozaik i próbę skatalogowania obiektów tego typu w Polsce. Przykładem na potrzebę interakcji widza ze sztuką są rzeźby ceramiczne *Oczekiwanie* autorstwa Anny i Ryszarda Zamorskich, które zachęcają wręcz, aby na nich usiąść, dotknąć ich. O krok dalej poszli artyści wspierający tworzenie muralu w kształcie serca na nadodrzańskim podwórku. Dzięki zaangażowaniu mieszkańców, stworzone dzieło jest ich osobistą częścią miasta, z którą utożsamiają się, a zatem także dbają o nią w sposób szczególny. Dzieło Anny Szpakowskiej-Kujawskiej widniejące na frontowej ścianie Instytutu Matematycznego jest elementem pozwalającym na identyfikację budynku w przestrzeni miejskiej. Charakterystyczne niebieskie postacie są motywem rozpoznawalnym, który wyróżnia obiekt spośród sąsiadujących. Zapisem istotnego wydarzenia w historii Wrocławia jest ceramiczny mural *Spotkajmy się* w podziemnym Przejściu Słodowym. Jego wartość edukacyjną stanowi mnogość technik ceramicznych i podkreślenie faktu wybrania Wrocławia na Europejską Stolicę Kultury 2016. Kontakt artysty z odbiorcą to ostatnia wyszczególniona rola sztuki w mieście. Dzięki gablotom na Placu Nowy Targ we Wrocławiu, przechodzący widz świadomie bądź nie zapoznaje się z prezentowanymi rzeźbami młodego pokolenia artystów. Sztuka w mieście stanowi nieodłączny element przestrzeni publicznej, nadający jej charakter, podkreślający znaczenie miejsca, pozwalający nieograniczonej liczbie przechodniów na bezpośredni kontakt z obiektem artystycznym.

### LITERATURA

- [1] Dz. U. 2003 Nr 80 poz. 717, *Ustawa z dnia 27 marca 2003 r. o planowaniu i zagospodarowaniu przestrzennym*
- [2] ESK 2016 – mija termin, <http://www.portalsamorządowy.pl/polityka-i-społeczeństwo/esk-2016-mija-termin,7667.html> (dostęp: 03.12.2016)
- [3] Harasimowicz J., Suleja W., (2000) *Encyklopedia Wrocławia*, Wrocław, Wydawnictwo Dolnośląskie, ISBN 9788373845619
- [4] Instytut Matematyczny, [http://dolny-slask.org.pl/511618,Wroclaw,Instytut\\_Matematyczny.html](http://dolny-slask.org.pl/511618,Wroclaw,Instytut_Matematyczny.html) (dostęp: 22.01.2017)
- [5] Międzynarodowy Mural Ceramiczny: Spotkajmy się – Wrocław 2016, <http://www.wroclaw2016.pl/miedzynarodowy-mural-ceramiczny-spotkajmy-sie-wroclaw-2016> (dostęp: 03.12.2016)
- [6] Mikołajczyk M., *Matematycy w basenie*, <http://matematyka.wroc.pl> (dostęp: 27.11.2016)
- [7] *Oczekiwanie*, rzeźba ceramiczna, <http://dolny-slask.org.pl/895873,foto.html?idEntity=551739> (dostęp: 15.01.2017)
- [8] *Ratujemy mozaiki*, <http://www.ratujemymozaiki.com/> (dostęp: 4.12.2016)
- [9] *Spotkajmy się/Let's meet* – nowy mural we Wrocławiu, <http://www.wroclaw.pl/esk-2016-wroclaw/spotkajmy-sie-let%2%80%99s-meet-przy-muralu-ceramicznym> (dostęp: 03.12.16)
- [10] Suskiewicz P., *W poszukiwaniu prawdziwej publicznej przestrzeni*, 26.10.2016, SUMA, Pismo społeczno-kulturalne, numer 2, październik-grudzień 2016 (dostęp: 03.12.16) <http://pismosuma.pl/budujmy-toskanskie-miasteczka/> (dostęp: 22.01.2017)
- [11] Szpakowska-Kujawska Anna – działalność, lata 1970–80, <http://annaszpakowskakujawska.pl/1970-1980.html> (dostęp: 22.01.2017)
- [12] Urbanowicz B., *Czy potrzebna jest obecność sztuki w mieście?*, <http://blogi.wroclaw.pl/miasto/czy-potrebna-jest-obecnosc-sztuki-w-miescie/> (dostęp: 26.11.2016)
- [13] Zieliński R., *Wielkie serce z ceramicznych kafli powstało w samym sercu Nadodrza*, <http://wroclaw.wyborcza.pl/wroclaw/1,35771,19895268,wielkie-serce-z-ceramicznych-kafli-powstalo-w-samym-sercu-nadodrza.html> (dostęp: 27.11.16)