

# Identyfikacja wizualna współczesnych obiektów dyplomatycznych na przykładzie wybranych realizacji budynków ambasad



dr inż. arch.

**AGNIESZKA DOBRZYŃSKA-JAROSZ**

Politechnika Wrocławska

Wydział Architektury

ORCID: 0000-0003-0385-3650

Artykuł prezentuje wybrane przykłady berlińskich budynków ambasad. Omawiane są w nim cechy charakterystyczne świadczące o identyfikacji wizualnej obiektu ambasady z państwem wysyłającym oraz zakres ich zastosowania, a także sposób prezentacji.

**B**udynki ambasad pełnią funkcje reprezentacyjne, odgrywają ważne role w relacjach międzynarodowych i zajmują istotne miejsce w stolicach państw przyjmujących. Ambasada, jako obiekt architektoniczny zaprojektowany specjalnie w tym celu, w przeciwieństwie do innych obiektów użyteczności publicznej powstała stosunkowo niedawno. Dawniej państwa wysyłały swoich ambasadorów ad hoc [1], a stałe misje dyplomatyczne – ambasad – powstały głównie z uwagi na oszczędności finansowe. Początkowo nie występował wypracowany wzorzec projektowania placówek dyplomatycznych, umieszczano je na ogół w istniejących budynkach spełniających określone wymogi [2]. Pierwsza ambasada powstała dopiero w XIX wieku w Konstantynopolu<sup>1</sup> [3, 4].

Z początku ambasadę służyły wyłącznie kontaktom dyplomatycznym, później ich zadania poszerzyły się o kolejne funkcje, takie jak m.in. ochrona i pomoc swoim obywatelom oraz dbałość o dobry wizerunek w państwie

przyjmującym. Na zmiany te miał wpływ rozwój technologii, komunikacji i transportu. Działalność ambasad nie pozostaje ich jedyną funkcją, współcześnie mogą mieć one również znaczenie symboliczne.

## Cel i metodyka

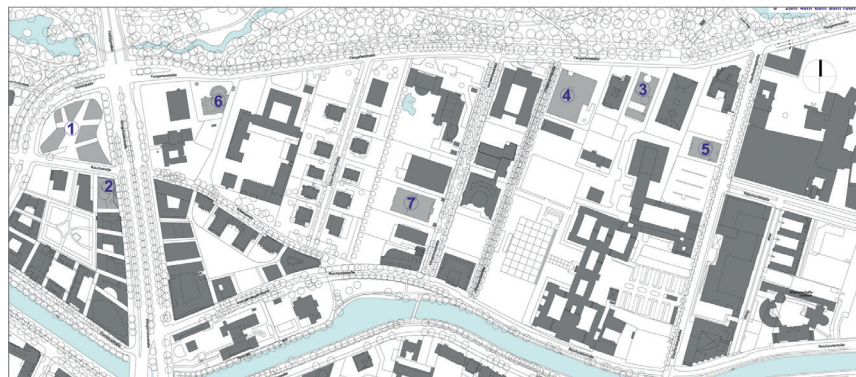
Celem artykułu jest omówienie sposobów prezentacji funkcji znaczeniowej w architekturze współczesnych budynków ambasad. Analizą objęto wybrane budynki nowo projektowanych ambasad zrealizowanych w przeciągu ostatnich 24 lat w Berlinie, które w swojej formie zostały wyposażone przez projektantów w komunikat identyfikujący państwo wysyłające w stolicy państwa przyjmującego. W badaniach istotne są elementy świadczące o przedstawieniu cech tożsamościowych, charakterystycznych dla poszczególnych państw, które umożliwiają ich identyfikację wizualną. Badania oparte są na 7 wybranych przykładach współczesnych ambasad w berlińskiej dzielnicy dyplomatycznej Tiergarten, która

od 1871 roku była kształtowana jako kwartał dyplomatyczny [5].

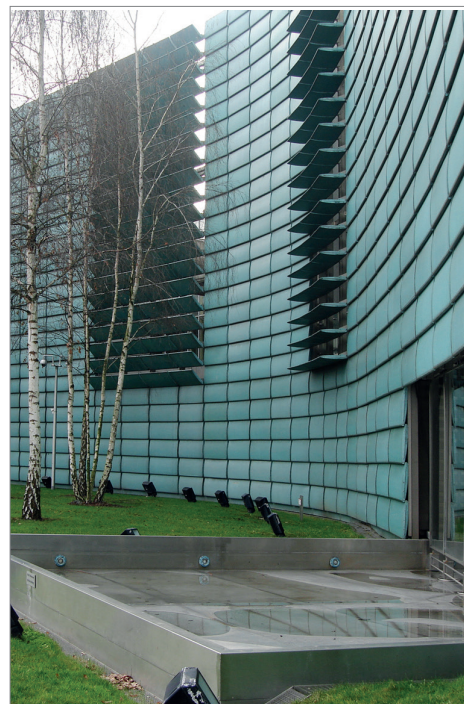
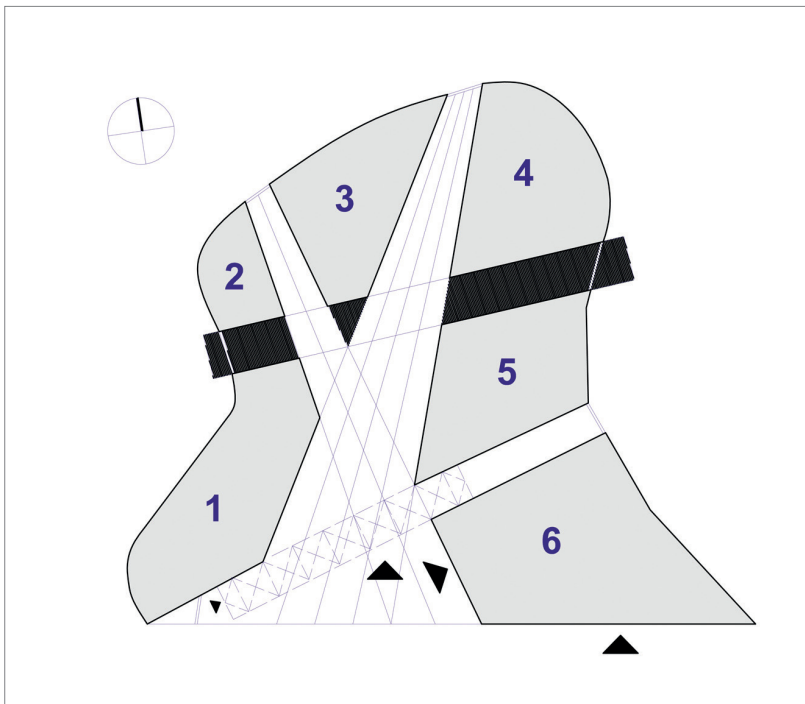
Obiekty zostały wyodrębnione poprzez wizyty studyjne i przegląd literatury fachowej. Przykłady badano pod względem formy kompozycji, materiału wykończeniowego i detalu architektonicznego. Uwzględniona została także autorska ocena identyfikacji obiektu z państwem wysyłającym.

## Część badawcza

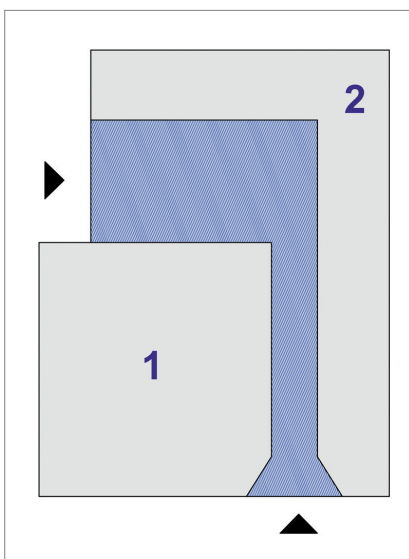
Tożsamość narodowa może być rozumiana jako zbiór symboli, wartości i informacji [7, s. 99–101]. Próby transponowania zagadnień tożsamościowych i uzyskania przez odbiorców określonych skojarzeń podejmowane są w architekturze od dawna. Współcześnie architektura oprócz kształtowania przestrzeni i tworzenia oprawy dla funkcji obiektu jest elementem kultury masowej [7, s. 208]. Spośród rozpatrywanych budynków ambasad dwa z nich reprezentują grupę obiektów, w której autorzy zdecydowali się na bezpośrednie nawiązanie układem przestrzennym



Rys. 1. Lokalizacja 7 wybranych ambasad w obrębie dzielnicy Tiergarten w Berlinie, 1 – Zespół Ambasad Krajów Skandynawskich, 2 – Ambasada Meksyku, 3 – Ambasada Republiki Indii, 4 – Ambasada Republiki Turcji, 5 – Ambasada Republiki Egiptu, 6 – Ambasada Królestwa Arabii Saudyjskiej, 7 – Ambasada Zjednoczonych Emiratów Arabskich; źródło: oprac. autorki na podstawie [6]



Rys. 2. Fot. 1. Zespół ambasad Krajów Skandynawskich: po lewej – schemat układu przestrzennego założenia, oznaczenia: 1 – Ambasada Królestwa Danii, 2 – Ambasada Islandii, 3 – Ambasada Norwegii, 4 – Ambasada Królestwa Szwecji, 5 – Ambasada Republiki Finlandii, 6 – Dom Wspólnotowy – Felleshus; źródło: oprac. własne na podstawie [9, s. 2]; po prawej – ściana zewnętrzna odzwierciedlająca skandynawski krajobraz; źródło: fot. autorki



Rys. 3. Fot. 2., 3. Ambasada Turcji w Berlinie, po lewej – szkic koncepcyjny rozwiązań przestrzennych budynku, oznaczenia: 1 – Patac, 2 – Miasto; źródło: oprac. własne na podstawie [12]; pośrodku – fasada frontowa z ornamentem, na dole po lewej – ornament portalu wejściowego; źródło: fot. autorki

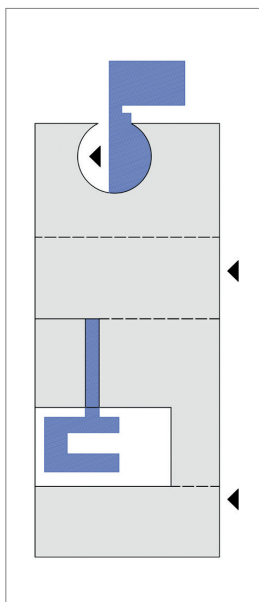


budynków do potożenia geograficznego państwa wysytającego.

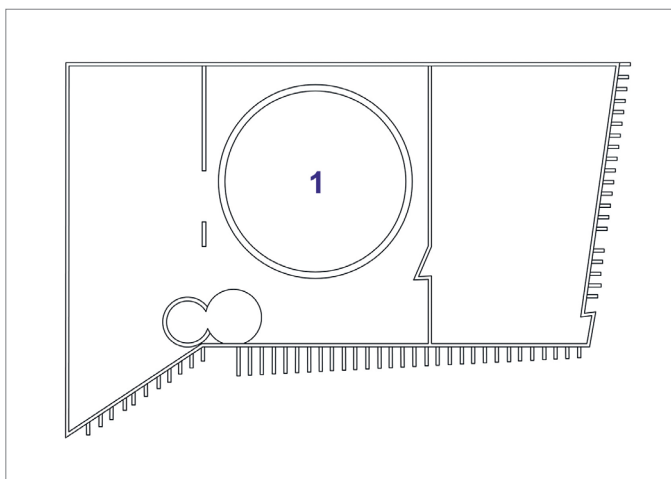
Pierwszym z nich jest zrealizowany w 1999 roku Zespół Ambasad Krajów Skandynawskich<sup>2</sup>. Rozwiązanie to ma jednolitą formę i wskazuje na wieloletnią wzajemną współpracę państw wysytających, które zdecydowały się na wspólne reprezentowanie swoich krajów. Układ przestrzenny ambasad Danii, Islandii, Norwegii, Królestwa Szwecji i Republiki Finlandii odpowiada ich lokalizacjom geograficznym. Ponadto

w zagospodarowaniu terenu zastosowano płytkie, sztuczne zbiorniki wodne, które symbolizują wody rozdzielające poszczególne kraje wysytające (odpowiedniki Morza Północnego i Bałtyckiego). Dodatkowo budynki wchodzące w skład zespołu połączone są wspólną elewacją zewnętrzną, której forma i kolorystyka stanowią płynne przejście ze strefy otaczającego parku do terenów zabudowanych oraz odzwierciedla skandynawski krajobraz naturalny. W skład założenia wchodzi także ogólnodostępny budynek,





Rys. 4. Fot. 4., 5. Ambasada Republiki Indii w Berlinie: po lewej – schemat układu przestrzennego budynku; źródło: oprac. własne na podstawie [19]; pośrodku – cylindryczny dziedziniec wejściowy, po prawej – reliefowe godło Republiki Indii w obrębie ściany frontowej; źródło: fot. autorki



Rys. 5., Fot. 6. Ambasada Meksyku w Berlinie: po lewej – schemat rozwiązań przestrzennych budynku, oznaczenie: 1 – dziedziniec wewnętrzny; źródło: oprac. własne na podstawie [20, s. 99]; po prawej – fasada frontowa; źródło: fot. autorki

w którym znajdują się przestrzenie wspólne dla wszystkich przedstawicielstw – Dom Wspólnotowy (nor. Felleshus) – jako symbol ich jedności [8, s. 14–18].

Drugą realizacją jest Ambasada Republiki Turcji<sup>3</sup>, której rzut został rozwiązany na planie zbliżonym do prostokąta, z lekko wysuniętą częścią reprezentacyjną. Kompozycję przestrzenną obiektu stanowią dwa skrzydła nazwane przez projektantów Pałac (pałac – tłum. aut.) i City (miasto – tłum. aut.). Skrzydło wschodnie symbolizuje Azję, wartości kulturowe, dumę i gościnność Turcji, a zachodnie – reprezentuje Europę i otwartość na zachodni kanon wartości oraz kemalizm jako podstawowe filary nowoczesnej Turcji [11]. Oba skrzydła są połączone dziedzińcem wewnętrznym, który został potraktowany alegorycznie i otrzymał symboliczną nazwę Bosfor (rys. 2.). Pojedyncze ciągi komunikacyjne łączące oba skrzydła budynku są kojarzone z mostami nad cieśniną Bosfor.

Ponadto w obrębie elewacji zewnętrznych zastosowano dekorację w postaci

przetworzonego islamskiego ornamentu – wzoru girih<sup>4</sup> [14, 15]. Elementem uzupełniającym dekorację jest wprowadzona w górnej części fasady frontowej budynku podświetlana perforacja w postaci znaku półksiężyca i gwiazdy (fot. 2.).

W kolejnej grupie 3 rozpatrywanych ambasad zastosowano cechy identyfikujące przedstawicielstwa dyplomatyczne w państwie przyjmującym w formie przestrzennej, materiałach wykończeniowych i detalu architektonicznym obiektów. W Ambasadzie Republiki Indii w Berlinie<sup>5</sup>, zrealizowanej w 2001 roku, inwestor chciał przedstawiać wizję nowoczesnej estetyki Kultury Starożytnych Indii. Projektanci podczas prac nad układem przestrzennym budynku wzorowali się na obserwatorium astronomicznym Jantra Mantra w Jaipurze<sup>6</sup> [18]. Z zewnątrz ambasada ma formę monolityczną, natomiast w środku jest rozdzielona zewnętrznymi tarasami, fragmentami budynku o różnych gabarytach oraz dziedzińcami wewnętrznymi. Obiekt wydaje się zwarty i jednoprzestrzenny, ale

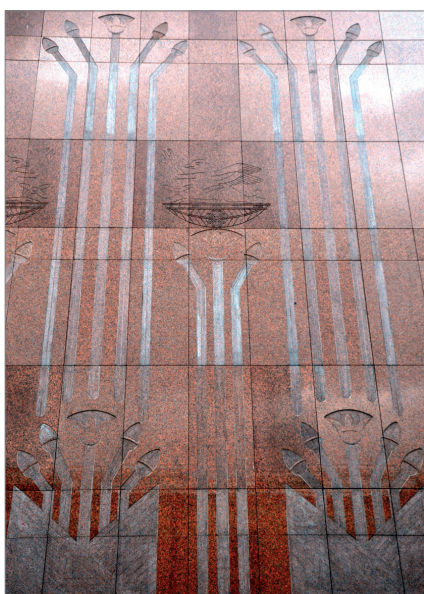
zgodnie z założeniem projektantów, będąc w jego wnętrzu, można podziwiać niebo i gwiazdy. Autorzy uzasadniają kształt formy przestrzennej założenia przeniesieniem tradycyjnej architektury Indii na współczesny budynek ambasady. W projekcie wykorzystano również motyw wody, która pojawia się we wnętrzu i zagospodarowaniu terenu jako alegoria ważności rzeki Ganges dla kraju i mieszkańców państwa wysytającego. Na ścianach zewnętrznych budynku zastosowano kamienną okładzinę z rodzimego, czernionego, nieoszlifowanego piaskowca, który w projekcie został wykorzystany jako symbol pamięci miejsca, które reprezentuje. Dodatkowo na frontowej ścianie ambasady umieszczono płaskorzeźbę przedstawiającą godło Republiki Indii.

Kolejnym przykładem jest Ambasada Meksyku<sup>7</sup>. Obiekt miał nawiązywać do kultury i tradycji tego kraju, dlatego projektanci zdecydowali się przenieść formę założenia tradycyjnego meksykańskiego domostwa na układ przestrzenny ambasady. Zastosowane





Fot. 7. Ambasada Zjednoczonych Emiratów Arabskich w Berlinie – fasada frontowa;  
źródło: fot. autorki



Fot. 8., 9. Ambasada Republiki Egiptu w Berlinie – fasada frontowa wykończona czerwonym granitem z miejscowymi dekoracjami reliefem;  
źródło: fot. autorki



Fot. 10. Ambasada Królestwa Arabii Saudyjskiej w Berlinie – fasada frontowa;  
źródło: fot. autorki

w budynku centralne rozłożenie funkcji wokół wewnętrznego dziedzińca jest rozwiązaniem typowym dla architektury Meksyku [6, s. 56–64]. Dodatkowo odsonięte płaszczyzny betonowych ścian i powierzchni belek budynku wykończono młotkowaniem za pomocą pneumatycznych młotów udarowych w taki sposób, aby fakturą i kolorem przypominały obrobiony, naturalny, rodzimy kamień [20, s. 96 i 98].

Niemieccy architekci Krause-Bohne, autorzy berlińskiej placówki Zjednoczonych Emiratów Arabskich<sup>8</sup>, również podjęli próbę przeniesienia elementów architektury rodzimej na formę budynku ambasady. Celem projektu było przywołanie wśród odbiorców i użytkowników budynku skojarzeń z kulturą i stylem Arabii Saudyjskiej. Projektanci skupili się na stworzeniu wrażenia efektu baśni tysiąca i jednej nocy [21]. Uzyskali to m.in. poprzez charakterystyczne dla sztuki islamskiej ostrotukowe wykończenie okien, portali








wejściowych i podcieni, jak również miejscowe zdobienia reliefem wklęsłym fasad z piaskowca oraz liczne złote zdobienia.

W dwóch ostatnich analizowanych przykładach symboliczna architektura ambasad widoczna jest wyjątkowo w materiałach wykończeniowych i detalu architektonicznym. Na fasadzie Ambasady Republiki Egiptu, wzniesionej w 2001 roku według projektu egipskiego architekta Samira Rabeego<sup>9</sup>, znajdują się zdobienia reliefowe w postaci przedstawień ze starożytnego Egiptu. Są to motywy uprawy papirusu i kwiatów lotosu oraz esowate wzory symbolizujące Nil [22]. Ornamentyka fasady nawiązuje do bogatej tradycji, kultury i historii Egiptu.

Detal dekoracyjny zastosowany na cylindrycznej części fasady Ambasady Królestwa Arabii Saudyjskiej<sup>10</sup> również stanowi symbol przywołujący pochodzenie inwestora.



Tab. 1. Zestawienie elementów świadczące o identyfikacji wizualnej obiektu z państwem wysyłającym; źródło: oprac. autorki

L.p.	Dokumentacja fotograficzna	Nazwa obiektu Lokalizacja obiektu [adres]	Rok realizacji	Autoryzacja projektu	Detal arch.				Materiały wykończeniowe						Charakterystyczna forma kompozycji	Autorska ocena identyfikacji obiektu z państwem wysyłającym
					Godko	Flaga Narodowa	Nazwa obiektu na elewacji/ogrodzeniu	Ogrodenie	Materiał	Kolorystyka	Faktura	Ornament płaski	Ornament perforacyjny	Ornament reliefowy		
1.		Zespół Ambasad Krajów Skandynawskich Rauchstraße 1, Dzielnica – Tiergarten, 10787 Berlin, Niemcy	1997–1999	Autorzy PZT, kompozycji i budynku wspólnotowego BERGER + PARKKINEN ARCHITEKTEN, (Austria)	+	+	+	+	+	+	-	-	-	+	+	3
2.		Ambasada Meksyku Klingelhoeferstraße 3, Dzielnica – Tiergarten, 10785 Berlin, Niemcy	1999–2000	T. González de León i J. F. Serrano, (Meksyk). Lokalni projektanci współpracujący: Assmann Beraten + Planen, Berlin, (Niemcy)	+	+	-	-	+	+	+	-	-	-	+	3
3.		Ambasada Republiki Indii Tiergartenstraße 17, Dzielnica – Tiergarten, 10785 Berlin, Niemcy	1999–2001	Léon, Wohlhage, Wernik (Niemcy)	+	+	+	-	+	+	+	+	+	-	+	3
4.		Ambasada Republiki Turcji Tiergartenstraße 19-21, Dzielnica – Tiergarten, 10785 Berlin, Niemcy	2010–2012	NSH Architekten: N. Volkmar, F. Schmidt, T. Hilling (Niemcy)	+	+	+	-	+	+	+	+	+	+	+	3
5.		Ambasada Republiki Egiptu Stauffenbergstraße 6-7, Dzielnica – Tiergarten, 10785 Berlin, Niemcy	2000–2001	Samir Rabie, (Egipt). Lokalni projektanci współpracujący: Kendel Architekten (Niemcy)	+	+	+	-	-	+	+	-	-	+	-	2
6.		Ambasada Królestwa Arabii Saudyjskiej Tiergartenstraße 33-34, Dzielnica – Tiergarten, 10785 Berlin, Niemcy	2006–2008	G. Bartels, N. Fanous, NF Architects BCB Bartels Consult, Braun & Schlockermann und Partner GbR, (Niemcy, Wielka Brytania)	+	+	+	-	-	-	+	+	+	+	-	2
7.		Ambasada Zjednoczonych Emiratów Arabskich Hiroshimstraße 18/20, Dzielnica – Tiergarten, 10785 Berlin, Niemcy.	2002–2004	Krause-Bohne GmbH, (Niemcy)	+	+	+	+	+	+	+	+	+	+	+	3

Oznaczenia zastosowane w tabeli: + element występuje, - element nie występuje; autorska ocena identyfikacji obiektu z państwem wysyłającym: 1 - niski poziom percepcji, 2 - średni poziom percepcji, 3 - wysoki poziom percepcji.



Stalowe, perforowane panele z arabskim wzorem tworzą zewnętrzną warstwę wykończeniową ściany, którą zdystansowano od szklanej fasady budynku pomostami technicznymi. W realizacji zaakcentowano także wejście główne do budynku bogato zdobionym portalem wejściowym.

Chcąc w pełni zobrazować zagadnienie identyfikacji wizualnej badanych ambasad, opracowano zestawienie elementów świadczących o symbolicznym przedstawieniu tożsamości narodowej krajów wysyłających (tab. 1.). W przeanalizowanych przykładach ambasad znajdują się rozwiązania, które świadczą o ekspozycji elementów i cechach tożsamościowych, charakterystycznych dla poszczególnych państw.

## Wyniki i wnioski

W rozwiązaniach współczesnych ambasad oprócz nadrzędnej reprezentacyjnej działalności dyplomatycznej wyraźnie zaznaczyła się także identyfikacyjna funkcja architektury. Znaczące są formy prezentacji obiektów, które jako symboliczne przedstawienia krajów zostają celowo zaprojektowane tak, aby pokazać określony obraz państwa wysyłającego w państwie przyjmującym. Inwestorzy i projektanci poszukują rozwiązań, które nadadzą ambasadom cechy identyfikujące państwo wysyłające i wyrażą poprzez zastosowaną formę oraz wykończenie ich tożsamość narodową.

Z przeprowadzonych badań wynika, że użycie emblematu godła i flagi to oczywiste sposoby. Niekiedy niektóre z nich są bardziej wyeksponowane, np.: relief wklęsły w formie półkolistego i gwiazdy na fasadzie frontowej Ambasady Republiki Turcji czy też płaskorzeźba przedstawiająca godło Republiki Indii na budynku jej ambasady w Berlinie. Autorzy, projektując układy przestrzenne ambasad, często nawiązują do elementów charakterystycznych dla państw wysyłających. Stało się tak m.in. w analizowanych placówkach: Krajów Skandynawskich, Meksyku, Republiki Indii i Turcji. W przypadku ambasad: Krajów Skandynawskich i Republiki Turcji ich plany są przetożnieniem lokalizacji geograficznej na układ obiektów. Natomiast placówki Meksyku i Republiki Indii są przede wszystkim interpretacją tradycyjnych rozwiązań architektonicznych krajów, które reprezentują. W ramach badań uwzględniono również autorską waloryzację analizowanych ambasad pod względem ich odbioru i identyfikacji z państwem wysyłającym. Wszystkie z badanych placówek, w ocenie autorki, prezentują swoją architekturą (formą, materiałem, detalem, kolorystyką, fakturą) cechy świadczące o krajach, które reprezentują, tym samym przejawiają wysoki poziom identyfikacji z państwem wysyłającym. Większość z rozpatrywanych przykładów opiera się na użyciu rodzimych materiałów budowlanych

i transformacji charakterystycznych detali, np.: reliefu na fasadach budynków, ornamentyki na szkleniu bądź użyciu barw typowych dla danego kraju. Warto podkreślić, że użycie architektonicznych środków ekspresji cech identyfikujących państwo wysyłające w państwie przyjmującym znacząco ociepla wizerunek inwestorów. Ponadto obiekty te stają się charakterystycznym punktem w stolicy, w której się znajdują.

## BIBLIOGRAFIA

- [1] Ortowski T., Protokół dyplomatyczny. Ceremoniał i etykieta, Polski Instytut Spraw Międzynarodowych, Warszawa 2010, s. 99.
- [2] Leśniakowska M., Rzeczywistość i fantazja. Polityczność architektury ambasad. Sztuka i dyplomacja. Związki sztuki i polskiej dyplomacji w okresie nowożytnym, MSZ RP i Stowarzyszenie historyków sztuki, Warszawa 2013, s. 220.
- [3] Freytag D., Philipps T., Berliner Botschaften, Michael Imhof Verlag GmbH & Co. KG, Petersberg 2006, s. 7.
- [4] Hort J., Architektur der Diplomatie: Repräsentation in europäischen Botschaftsbauten, 1800–1920; Konstantinopel – Rom – Wien – St. Petersburg, Vandenhoeck & Ruprecht GmbH & Co, Göttingen 2014, s. 27–28.
- [5] Schneider L.C., Architektur als Botschaft. Die Inszenierung von Corporate Identity am Beispiel der neuen Botschaften in der Bundeshauptstadt Berlin, Inbidenm-Verlag, Stuttgart 2002, s. 35–38.
- [6] <https://www.berlin.de/sen/sbw/stadt/stadtwissen/digitale-innenstadt/2d-innenstadtplan/> (dostęp: 15.10.2023).
- [7] Ktosowska A., Kultury narodowe u korzeni, Wydawnictwo Naukowe PWN, Warszawa 2005.
- [8] Krenz J., Ideogramy Architektury. Między znakiem a znaczeniem, Wydawnictwo Bernardinum, Pelplin 2010, s. 42.
- [9] Berger + Parkinen Architekten, Die Botschaften der Nordischen Länder, Berlin Tiergarten, RemaPrint, Wiedeń 2000.
- [10] Klaassen L., Nordische Botschaften, Berlin, Neue Architektur fuerher Nr 44, Stadtwandel Verlag Daniel Fuhrhop, Berlin 2006.
- [11] <https://www.hillig-architekten.de/projekte/buero-verwaltung-gewerbe/tuerkische-botschaft-berlin.html> (dostęp: 16.11.2023).
- [12] [https://www.baunetz.de/meldungen/Meldungen-Tuerkische\\_Botschaft\\_von\\_nsh\\_in\\_Berlin\\_eingeweiht\\_2985139.html](https://www.baunetz.de/meldungen/Meldungen-Tuerkische_Botschaft_von_nsh_in_Berlin_eingeweiht_2985139.html) (dostęp: 17.11.2023).
- [13] [http://www.volkmarnickol.de/media/TBB\\_Konzeptskizzen\\_Kopie2\\_30\\_153x761.jpg](http://www.volkmarnickol.de/media/TBB_Konzeptskizzen_Kopie2_30_153x761.jpg) (dostęp: 20.11.2023).
- [14] <https://www.hisour.com/girih-32159/> (dostęp: 20.11.2023).
- [15] Hilling, T., Die Botschaft sollte eigentlich tuerkischer sein, Die Welt 31.10.2012, <http://www.welt.de/politik/deutschland/article110441870/Die-Botschaft-sollte-eigentlich-tuerkischer-sein.html> (dostęp: 17.11.2023).
- [16] Badelt U., Neue Botschaft für Berlin, Der Tagesspiegel 2012.02.03, <http://www.tagesspiegel.de/berlin/diplomatische-vertretungen-im-bau-neue-botschaft-fuer-berlin-/6144006.html> (dostęp: 17.11.2023).
- [17] Englert K., Tietz J., Botschaften in Berlin, Mann Verlag, Berlin 2004, s. 192–193.
- [18] <https://whc.unesco.org/en/list/1338/> (dostęp: 23.11.2023).
- [19] Elmenhorst L., Kann man national bauen? Die Architektur der Botschaften Indiens, der Schweiz und Großbritanniens in Berlin, Mann Verlag, Berlin 2010, s. 100–137.
- [20] Bennett D., The Art of precast concrete. Colour texture expression, Birkhaeser, Basel 2005.
- [21] [https://www.baunetz.de/botschaft/Arabische\\_Emirate\\_90568.html](https://www.baunetz.de/botschaft/Arabische_Emirate_90568.html) (dostęp: 25.11.2023).
- [22] [http://www.baunetz.de/botschaft/aegypten\\_90694.html](http://www.baunetz.de/botschaft/aegypten_90694.html) (dostęp: 25.11.2023).

DOI: 10.5604/01.3001.0054.6260

**PRAWIDŁOWY SPOSÓB CYTOWANIA**  
Dobrzyńska-Jarosz Agnieszka, 2024, Identyfikacja wizualna współczesnych obiektów dyplomatycznych na przykładzie wybranych realizacji budynków ambasad, „Builder” 07 (324), DOI: 10.5604/01.3001.0054.6260

## STRESZCZENIE:

Budynki ambasad realizowane są sporadycznie i w wyniku określonych, uzasadnionych przyczyn. Zdecydowana większość ambasad w Europie otrzymała finalną strukturę architektoniczną przed 1990 rokiem. Artykuł pre-

zentuje wybrane przykłady budynków ambasad w Berlinie i omawia cechy charakterystyczne świadczące o identyfikacji wizualnej obiektu z państwem wysyłającym oraz zakres ich zastosowania, a także sposób prezentacji. Ma on również za zadanie wykazać, że zagadnienia tożsamościowe w architekturze dyplomatycznej są tematem aktualnym i istotnym w przestrzeni stolic krajów europejskich oraz kreowaniu wizerunku państwa wysyłającego w państwie przyjmującym.

## SŁOWA KLUCZOWE:

identyfikacja wizualna, tożsamość narodowa, architektura ambasad

## ABSTRACT:

**CORPORATE IDENTITY OF CONTEMPORARY DIPLOMATIC MISSIONS ON THE EXAMPLE OF SELECTED EMBASSY BUILDINGS.** Embassy buildings are implemented relatively rarely and for specific, justified reasons. The vast majority of embassies in Europe received their final architectural appearance before 1990. The article presents selected examples of embassy buildings in Berlin and discusses the characteristic features that prove the visual identification of the facility with the sending country, the scope of their use, and the method of presentation. It is also intended to demonstrate that identity issues in diplomatic architecture are a current and important topic in the capitals of European countries and in creating the image of the sending state in the receiving state.

## KEYWORDS:

corporate identity, national identity, embassy architecture

<sup>1</sup> Obecnie Stambuł.

<sup>2</sup> Zespół Ambasady Krajów Skandynawskich został zrealizowany w latach 1997–1999, autorem projektu zagospodarowania terenu i budynku wspólnotowego jest austriackie biuro BERGER + PARKINEN ARCHITEKTEN [8].

<sup>3</sup> Ambasada została zrealizowana w latach 2010–2012 wg projektu biura nsh architekten (Volkmar Nickol, Felipe Schmidt, Thomas Hillig) [10].

<sup>4</sup> Girih – geometryczny wzór w muzułmańskiej sztuce Bliskiego Wschodu złożony z kombinacji wielokątów [13].

<sup>5</sup> Ambasada powstała w latach 1999–2001 na podstawie projektu niemieckiego biura projektowego León, Wohlhage, Wernik [16].

<sup>6</sup> Obiekt powstał z początku XVIII wieku, od 2010 r. jest wpisany na listę światowego dziedzictwa UNESCO. Zakończenie funkcjonuje jako budowla techniczna, w której nie występują elementy dekoracyjne. Myślą przewodnią historycznej zabudowy było stworzenie miejsca do obserwacji astronomicznych [17].

<sup>7</sup> Ambasada powstała w latach 1999–2000 wg projektu architektów: T. González de León i J.F. Serrano z Meksyku, lokalnymi projektami współpracującymi byli: Assmann Beraten + Planen z Berlina [2, s. 42–43].

<sup>8</sup> Ambasada Zjednoczonych Emiratów Arabskich powstała w latach 2002–2004 [16, s. 189].

<sup>9</sup> Lokalnym biurem współpracującym była pracownia architektoniczna Kendel Architekten [16, s. 188].

<sup>10</sup> Ambasadę zrealizowano w latach 2006–2008 wg projektu autorskiego G. Bartelsa, N. Fanousa, NF Architects BCB Bartels Consult, Braun & Schlockermann und Partner GbR [2, s. 52–53].