



DOI: 10.21005/pif.2016.26.C-06

ZINTEGROWANA OCENA SPOŁECZNEJ WARTOŚCI KRAJOBRAZU NA OBSZARZE ZIEMI ŚREDZKIEJ

INTEGRATED ASSESSMENT OF SOCIAL VALUE OF LANDSCAPE IN THE ŚRODA WIELKOPOLSKA REGION

Elżbieta Raszeja, Daniel Mikulski

dr hab. inż. arch., mgr inż. arch. kraj.

Uniwersytet Przyrodniczy w Poznaniu
Wydział Ogrodnictwa i Architektury Krajobrazu
Katedra Terenów Zieleni i Architektury Krajobrazu

STRESZCZENIE

Oceny i wyceny krajobrazu stosowane w zarządzaniu przestrzenią opierają się zwykle na wymiernej wartości użytkowej. Równie ważna, choć trudniej mierzalna jest społeczna wartość krajobrazu związana z jego walorami estetycznymi, informacyjnymi, emocjonalnymi i symbolicznymi. Tego problemu dotyczyły badania przeprowadzone przez autorów na terenie ziemi średzkiej. Zastosowano w nich metodę zintegrowanej oceny, uwzględniając aspekty preferencji przestrzennych i „historycznej pamięci” społeczności lokalnych.

Słowa kluczowe: pamięć historyczna, świadomość społeczna, tożsamość, wartość krajobrazu, ziemia średzka.

ABSTRACT

Landscape assessments and valuations which are used in spatial management are usually based on measurable use value. The social value of landscape related to its aesthetic, informative, emotional and symbolic values is equally important, but it is more difficult to measure it. The authors investigated this problem in the Środa Wielkopolska region. The integrated assessment method was used, including the aspects of spatial preferences and ‘historical remembrance’ in local communities.

Key words: historical remembrance, identity, landscape value, social awareness, the Środa Wielkopolska region.

1. WPROWADZENIE

Badania prowadzone od dłuższego czasu w różnych środowiskach naukowych, dyskusje toczone przez gremia profesjonalne, a także podejmowane ostatnio debaty społeczne wskazują na potrzebę waloryzacji krajobrazu przy użyciu metod zapewniających wszechstronność i obiektywność ocen¹. Formulowanie takich ocen jest jednak bardzo trudne ze względu na zróżnicowanie celów i kryteriów, a także różnorodność postaw i poglądów uczestników tego procesu². W zależności od celu oceny uwaga może się koncentrować na tak odmiennych aspektach, jak wartości użyteczne z jednej strony, czy emocjonalne – z drugiej. Uznanie określonych cech za istotne jest podstawą zarówno działań ochronnych – zachowawczych, jak też inwestycyjnych – przekształcających przestrzeń. Metody oceny i wyceny krajobrazu wypracowane i stosowane w ramach nauk przyrodniczych oparte są na analizach ilościowych i jakościowych poszczególnych jego komponentów³. Metody geograficzne, związane z wykorzystaniem materiałów i technik kartograficznych pozwalają na klasyfikację i waloryzację poszczególnych fragmentów przestrzeni⁴. W ekonomicznych metodach wyceny wartości krajobrazu uwzględniane są m.in.: analiza kosztów podróży, szacowanie korzyści, analiza dostępności i celowości pozyskiwania terenów czy zwrotu kosztów inwestycji⁵. Coraz częściej podkreśla się jednak, że obok wymiernych wartości ekonomicznych, istotnych dla użytkownika krajobrazu, konieczne jest zbadanie innych wartości, związanych z czynnikami społecznymi i kulturowymi, określanymi jako „miękkie”, a więc trudno mierzalne⁶. Ocena krajobrazu powinna uwzględniać nie tylko wartości funkcjonalne czy wymierne wskaźniki jakości przestrzeni życiowej, ale też wartości niematerialne, doznania estetyczne i emocjonalne (podziw, zachwyt) czy walory dydaktyczne (możliwość odczytania historii zapisanej w śladach i symbolach) [2, s. 256].

Europejska konwencja krajobrazowa podkreśla, że człowiek, wraz ze swymi doznaniem, emocjami i oczekiwaniami, staje się nie tylko obserwatorem, ale i podmiotem ocen krajobrazu [4, art. 2, pkt a)]. Tego typu oceny mają zawsze wymiar subiektywny, indywidualny, podobnie jak wyjątkowy, jedyny w swoim rodzaju i niepowtarzalny jest oceniany krajobraz. Tożsamość miejsc jest rezultatem specyficznych cech środowiska naturalnego i nakładającego się na nie splotu wydarzeń historycznych, tworzących proces ewolucji krajobrazu kulturowego [zob. 10]. Tylko niektóre miejsca mają wartości uznane w powszechnych ocenach za wyjątkowe⁷. Większość krajobrazów jest ocenianych jako „przeciętne”, „zwyyczajne” czy „typowe”, co jednak nie przekreśla ich znaczenia i wartości w opinii społeczności, identyfikującej się z własnym miejscem zamieszkania. Takie podejście jest szczególnie ważne przy waloryzacji krajobrazu dla potrzeb planów odnowy wsi. Ich

¹ Debaty społeczne prowadzone od 2013 r. związane są z tzw. „prezydenckim” projektem ustawy o ochronie krajobrazu. Jednym z jej elementów jest m.in. klasyfikacja i waloryzacja krajobrazu. Ten obowiązek nakłada na nas Europejska konwencja krajobrazowa ratyfikowana przez Polskę w 2004 r.

² W stosunku do przestrzeni istnieją różne postawy, w tym postawa zachowawcza i postawa progresywna, holistyczna i redukcjonistyczna [zob. 15, s. 32].

³ P. Wolski opisuje dwie grupy technik oceny terenu: jakościowe (np. bonitacja, przypisywanie wag cechom krajobrazu, metoda taksonomiczno-numeryczna) i ilościowe [zob. 17, s. 179–182, 214–220].

⁴ Metoda WIT autorstwa U. Litwin, oparta na wskaźniku WIT, *ocenia wartość każdego z wydzielonych obszarów i typów działalności, biorąc pod uwagę przyjęty zespół cech* [zob. 7, s. 14–25]. Metoda macierzy wartości T. Bajerowskiego opiera się głównie na analizie map topograficznych i map ewidencji gruntów [zob. 1].

⁵ J. Kot i I. Norek wymieniają kilka z nich: CVM (wycena warunkowa – analiza kosztów i korzyści oraz badania ankietowe), TCM (metoda kosztów podróży – metoda wartościowania środowiska naturalnego w kontekście preferencji zdobycia dostępu do krajobrazu, oparta na koszcie zadeklarowany przez konsumenta), HPM (model ceny przyjemności – wycena na podstawie zbioru cech obejmujących elementy strukturalne, lokalizacyjne, ekonomiczne i otoczenia) [zob. 5, s. 53–78].

⁶ Jako połączenie tych dwóch aspektów proponowany jest model oceny, oparty na zestawie różnych kryteriów: użytkowych/ekonomicznych, informacyjnych, estetycznych, emocjonalnych i symbolicznych. U. Myga-Piątek proponuje następujący układ kryteriów służących ocenie wartości: użytkowej (wartość gospodarcza, wartość ekonomiczna), informacyjnej (treść, dawność, historyczność, autentyczność, reprezentatywność, unikatowość, odrębność), estetycznej (wzniosłość, piękno, harmonia, naturalność, różnorodność), emocjonalnej (swojskość, tradycja, tożsamość), symbolicznej (symbolika, sacrum, *genius loci*) [zob. 11, s. 169–172].

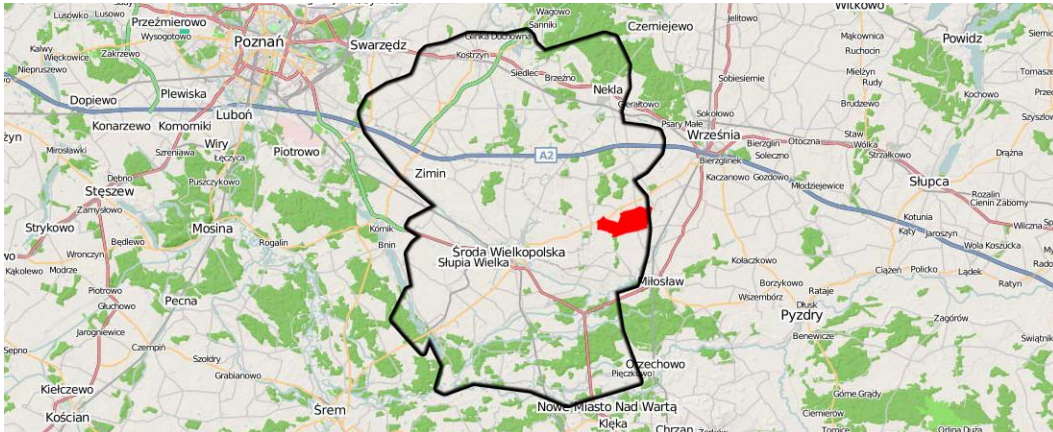
⁷ W „Ustawie krajobrazowej” z dnia 24 kwietnia 2015 r. określone są jako „priorytetowe”.

istotą jest poszukiwanie koncepcji rozwojowych zgodnych ze specyfiką przyrodniczą, społeczną, gospodarczą i kulturową obszarów wiejskich, w oparciu o lokalne zasoby i przy udziale lokalnych społeczności. Krajobraz, jako wyraz lokalnej tożsamości, może być bezcennym zasobem w tworzeniu planów rozwoju obszarów wiejskich. Przyczynia się to z pewnością do ich ekonomicznego wzmocnienia, ale jednocześnie może powodować zagrożenie dla wielu wartości kulturowych, społecznych i przestrzennych. Traktowanie krajobrazu wyłącznie jako towaru skutkuje tworzeniem atrakcyjnego „produktu turystycznego”, zgodnego z utwalonym w świadomości miejskich konsumentów powierzchownym wizerunkiem idealnej wsi (wiejskiej idylli). Niewłaściwe zagospodarowanie prowadzi do unifikacji krajobrazu, zacierania jego lokalnej specyfiki i autentyczności [zob. 14]. Podstawą dobrych rozwiązań projektowych jest charakterystyka i ocena krajobrazu, której istotą nie jest wartościowanie, lecz wydobycie jego specyfiki⁸. Tu jednak pojawia się kolejny problem, związany z rozbieżnością ocen dokonywanych w ramach procesu odnowy wsi przez dwie grupy podmiotów: profesjonalistów i mieszkańców. Jest to wynikiem różnych typów relacji zachodzących między tymi podmiotami i krajobrazem, zwłaszcza w skali lokalnej. Dla mieszkańców wsi krajobraz jest ich przestrzenią życia, którą współtworzą w trakcie codziennego użytkowania i w której realizują swoje potrzeby. Ich relacje z krajobrazem charakteryzują: bliskość, przywiązanie i subiektywizm ocen. Profesjonaliści, dla których krajobraz jest obiektem badań, przyjmują postawę pozbawionego emocji dystansu, zapewniającego rzetelność analiz i obiektywizm ocen. W literaturze przedmiotu przywoływane są różne modele ocen krajobrazu związane z charakterem podmiotu oceniającego: model elitarny – z udziałem ekspertów, model egalitarny – uwzględniający opinię publiczną oraz model mieszany [12, s. 162].

Autorzy artykułu zaproponowali metodę zintegrowanej oceny społecznej wartości krajobrazu wiejskiego, opartą na identyfikacji zestawu cech niematerialnych oraz interakcji między nimi. Celem badań było sformułowanie wniosków, które miały posłużyć do budowy projektu odnowy wsi. Pierwszy etap badań stanowiła ocena ekspercka, oparta na badaniach terenowych, kwerendzie źródeł historycznych i wieloaspektowych studiach krajobrazu kulturowego. Jej efektem było odkrycie wartości „zwyčajnego” wiejskiego krajobrazu – wskazanie ukrytego w nim potencjału wynikającego z niepowtarzalnej historii miejsca oraz jej śladów zapisanych w przestrzeni wsi. Drugim etapem było przeprowadzenie badań z udziałem społeczności lokalnej. Ich celem była weryfikacja ocen eksperckich oraz zbadanie poziomu akceptacji społecznej dla przyjętych rozwiązań odnowy wsi. Szczególną wartość miały badania ankietowe. Pozwoliły na ocenę stanu świadomości krajobrazowej i historyczno-kulturowej (lokalnej pamięci historycznej) oraz identyfikację preferencji przestrzennych mieszkańców. Badania przeprowadzono w centralnej Wielkopolsce, na obszarze ziemi śródzkiej, którą charakteryzuje spójność historyczno-kulturowa i czytelna odrębność przestrzenno-krajobrazowa (ryc. 1). Badaniami pilotażowymi w latach 2010–2012 objęto teren wsi Murzynowo Kościelne, położonej w gminie Dominowo, między trzema miastami: Miłosławiem, Środą Wielkopolską i Wrześnią⁹.

⁸ Doskonałym przykładem takiego podejścia jest brytyjska metoda LCA *Landscape Character Assessment* (ocena charakteru krajobrazu). Proces badawczy obejmuje dwa zasadnicze etapy: charakterystykę i ocenę. Na etapie charakterystyki, która jest niewartościująca (określa charakter, a nie na wartość krajobrazu) wyznaczane są: obszary o jednorodnym, homogenicznym typie krajobrazu oraz obszary o szczególnych formach krajobrazowych. Oceny i opinie sformułowane na podstawie charakterystyki wpływają na proces podejmowania decyzji przestrzennych w zakresie użytkowania i zagospodarowania terenu, zalesiania oraz zabudowy. Na podkreślenie zasługuje aplikacyjność, systemowe ujęcie i klarowność metody LCA, co sprawia, że kolejne kraje europejskie adaptują ją dla potrzeb planowania krajobrazu [zob. 15, s. 151–152].

⁹ Badania prowadzone były w ramach pracy dyplomowej magisterskiej realizowanej w Katedrze Terenów Zieleni i Architektury Krajobrazu na Uniwersytecie Przyrodniczym w Poznaniu pod kierunkiem dr hab. inż. arch. Elżbiety Raszei [zob. 9].



Ryc. 1. Granice historycznej ziemi średzkiej z zaznaczonym obszarem badań. Źródło: opracowanie autorów na podstawie [8].

Fig. 1. Boundaries of the historical Środa Wielkopolska Region with an outline of the study area. Source: the authors' study on the basis of [8].

2. WARTOŚĆ UKRYTA

Ekspercka ocena wartości krajobrazu, dokonana przez architekta i architekta krajobrazu, koncentrowała się na wydobyciu specyfiki miejsca. W badaniach przyjęto założenie, że każde miejsce ma swoją wartość, niepowtarzalny zestaw cech decydujących o jego wyjątkowości. Specyfika krajobrazu wsi Murzynowo Kościelne nie wynika z pewnością z wyjątkowości cech fizjonomicznych (ukształtowania i pokrycia terenu), wpływających na jakość doznań wizualnych (ryc. 2). Wieś nie wyróżnia się pod tym względem z otoczenia i nie można jej uznać za atrakcyjniejszą od sąsiednich miejscowości. Położona w rolniczym, bezleśnym krajobrazie, nie posiada spektakularnych walorów turystycznych, a więc pozbawiona jest cech, które w sposób oczywisty miałyby wpływ na ocenę użytkową, przeliczoną na korzyści ekonomiczne. Tak więc jej wartości poszukiwano w warstwie niematerialnej – w jej bogatej historii, zapisanej w formach przestrzennych, relacjach kompozycyjnych i nazewnictwie.

Za wyjątkową wartość należy uznać fakt, że Murzynowo Kościelne jest wsią, gdzie miała miejsce pierwsza na terenie Wielkopolski średniowieczna lokacja wiejska na prawie niemieckim (w 1231 r.). Wieś zyskała wówczas kształt owalnicy, zachowany i czytelny do dzisiaj. Wartość historycznego rozplanowania nie jest powszechnie znana i doceniana, zarówno przez społeczność lokalną, jak i władze samorządowe. Zagrożeniem dla tej cennej struktury przestrzennej są plany modernizacji przebiegającej tu drogi powiatowej. Warta podkreślenia jest też trwałość granic między trzema historycznymi formami własności: pańską, kościelną i chłopską. Potwierdziły to analizy porównawcze archiwalnych i współczesnych map katastralnych. Dawną strukturę własnościową do dzisiaj akcentują trzy odrębne zespoły zabudowy: folwark z parkiem i dworem rodziny Ozdowskich, zespół sakralny z dominantą kościoła z połowy XVIII w. (rozbudowanego o część neogotycką w 1900 r.) oraz zespół wiejskiej zabudowy mieszkalno-gospodarczej.

Szczególną wartość znaczeniową posiadają historyczne trakty. Droga lokalna biegnąca w kierunku południowym, dziś marginalna, stanowiła niegdyś główny trakt łączący wieś z siedzibą właściciela klucza majątku winnogórskiego (Winna Góra). Wzdłuż polnego traktu łączącego Murzynowo i Sabaszczewo do drugiej wojny światowej funkcjonowała kolejka gospodarcza. Dzisiaj przypominają o niej fragmenty szyn wmurowane w kon-

strukcję mostku na rzece Bardziance. Przy drogach stoją krzyże i figury, wyznaczające krańce miejscowości¹⁰.



Ryc. 2. Krajobrazy wsi Murzynowo Kościelne. Źródło: fot. D. Mikulski

Fig. 2. Landscapes of the village of Murzynowo Kościelne. Source: photo D. Mikulski

Badaniami objęto również powiązania widokowe – ich trwałość i przekształcenia. Dawna oś widokowa łącząca dwa folwarki: w Murzynowie i w sąsiednim Sabaszczewie, została zaburzona w wyniku naturalnej sukcesji (na torfowisku wyrósł ols, który stanowi obecnie wyraźną barierę widoku). O szczególnym związku łączącym obie wymienione miejscowości (więzy rodzinne właścicieli) przypominają posadzone między nimi szpalery topoli włoskich pochodzące z lat 30. XX w. Ważnym elementem historycznego układu jest oś kompozycyjna łącząca dawniej dwór z kościołem, a dzisiaj nieczytelna. Zaburzają ją nie tylko samosiewy, ale i pozbawione logiki nasadzenia wokół świątyni, pochodzące z ostatnich lat.

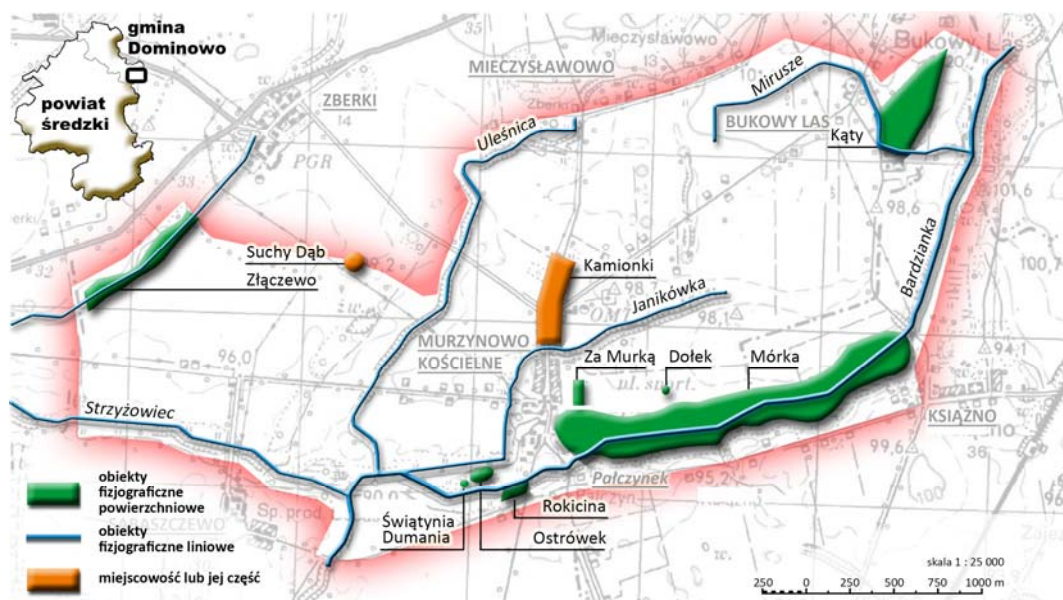
Specyficznymi elementami dziedzictwa kulturowego, w równym stopniu odnoszącymi się do aspektów niematerialnych (historia, pamięć), jak i materialnych (warunki naturalne, sposób użytkowania przestrzeni), są lokalne nazwy geograficzne. W nazwach obszarów o różnym sposobie użytkowania zapisane są treści symboliczne – elementy zbiorowej pamięci historycznej. Kolektywna pamięć zwykle zawiera silny wymiar przestrzenny i wiąże się z określonymi miejscami w przestrzeni, które można określić jako znaki czasu i miejsca pamięci¹¹. W przeciwieństwie do obiektów architektury ich obecność jest zwykle niedostrzegalna, niedoceniana, a w końcu pomijana. Identyfikacja nazw wymaga podjęcia szczegółowych badań (kartograficznych, fotogrametrycznych, literaturowych, archiwalnych).

W ramach studiów prowadzonych na obszarze wsi Murzynowo Kościelne stwierdzono, że bogate nazewnictwo geograficzne stanowiło przez wieki element orientacji społeczności lokalnej w jej przestrzeni życiowej. Zdołano określić historyczne nazwy 23 obiektów fizjo-

¹⁰ Ze względu na historyczną zmienność granic niektóre z tych obiektów, lokalizowanych pierwotnie na skraju wsi, dzisiaj znajdują się w jej centrum.

¹¹ Pojęcie pamięci kolektywnej wprowadził i opisał Paul Ricoeur [zob. 16].

graficznych (ryc. 3, tab. 1)¹². Bogate nazewnictwo geograficzne stanowiło przez wieki element orientacji społeczności lokalnej w jej przestrzeni życiowej. W nazwach zapisane były informacje dotyczące uwarunkowań fizjograficznych, położenia czy też funkcji i sposobu użytkowania poszczególnych miejsc¹³. Nagromadzenie nazw obiektów fizjograficznych stanowi wyjątkową wartość symboliczną i atrybut tożsamości kulturowej, budujący *genius loci* wsi. Obszarem kumulacji takich obiektów jest dolina Bardzianki, gdzie zidentyfikowano historyczne obiekty i skonfrontowano je ze współczesnym odbiorem wizualnym (ryc. 4). Centralnym i najważniejszym punktem widoku jest niewielki zagajnik jesionowy – tzw. Świątynia Dumania, gdzie przed wojną spotykali się właściciele sąsiednich wsi, by z dala od gwaru, w cieniu drzew kontemplować piękno natury. Wyróżniającymi się elementami kompozycji krajobrazu doliny są: łąka Rokicina, rzeka Bardzianka i wzniesienie Ostrówek (dawniej prawdopodobnie wyspa wśród rozlewisk).



Ryc. 3. Rozmieszczenie historycznych obiektów geograficznych na obszarze badań. Źródło: [9]

Fig. 3. Distribution of historical geographical objects in the study area. Source: [9]

Tab. 1. Zestawienie historycznych nazw obiektów geograficznych Źródło: [9]

Lp.	Nazwa	Rodzaj obiektu	Lp.	Nazwa	Rodzaj obiektu
1	Bardzianka	rzeka	13	Rogoźnica	strumień
2	Dolek	łąka	14	Rokicina	łąka
3	Gać	brak danych	15	Sadowisko	moczary
4	Janikówka	strumień	16	Strzyżewiec	łąka
5	Kamionki	część wsi	17	Strzyżewiec	strumień

¹² Istnieje możliwość wpisu historycznych nazw obiektów geograficznych do państwowego rejestru (PRNG). W 2012 r. Stowarzyszenie Odnowy Wsi Murzykowo Kościelne opracowało 11 kart najlepiej udokumentowanych obiektów fizjograficznych. Karty przesłano do CODGiK w Warszawie.

¹³ Wiele nazw dotyczących tej wsi ma wartość informacyjną. Nazwa łąki Złączewo określa miejsce, gdzie stykały się (łączyły) granice czterech wsi: Murzykowo, Połażewo, Kopaszyc i Zberek. Łąka Kąty położona była pierwotnie w miejscu styku granic trzech wsi. Z uwagi na zmianę użytkowania nie wszystkie nazwy są obecnie czytelne. Do połowy XIX w. najważniejszym źródłem wody dla wsi było jezioro Mórka, od której to nazwy mogła powstać nazwa samej wsi. Zostało ono osuszone w pierwszej połowie XIX w. a dzisiaj przypomina o sobie w porze zimowych roztopów. Po jego północnej stronie rozciąga się niewielka łąka o wymownej nazwie Za Murką.

6	Kąty	łąka	18	Suchy Dąb	miejsowość
7	Korytówka	strumień	19	Świątynia Duma-	zagajnik
8	Łoza	brak danych	20	Uleśnica	strumień
9	Łosina	brak danych	21	Wygony	brak danych
10	Mirusze	strumień	22	Za Murką	łąka
11	Mórka	łąka	23	Złączewo	łąka
12	Ostrówek	pole			

3. SPOŁECZNA ŚWIADOMOŚĆ WARTOŚCI KRAJOBRAZU

Na podstawie badań przeprowadzonych przez autorów stwierdzono wielość i różnorodność elementów budujących tożsamość kulturową wsi. Niezbędna była weryfikacja wyników oceny eksperckiej w konfrontacji z opiniami mieszkańców Murzynowa Kościelnego. Istotne dla procesu odnowy wsi było zwłaszcza stwierdzenie, czy i w jakim stopniu mieszkańcy gotowi są uznać odkryte walory przestrzeni kulturowej za wartość, na podstawie której można budować przyszłość wsi. Celem tej części badań była ocena społecznej świadomości wartości krajobrazu w dwóch aspektach, które zostały określone jako: 1) pamięć historyczna, 2) preferencje przestrzenne i architektoniczne. Na tym etapie pracy zastosowano metodę badań ankietowych. Kwestionariusz składał się z 15 pytań: 4 otwartych i 11 zamkniętych. W miejscowości liczącej 350 mieszkańców rozdano w sposób powszechny 206 ankiet. Uzyskano 162 wypełnione kwestionariusze [zob. 9].

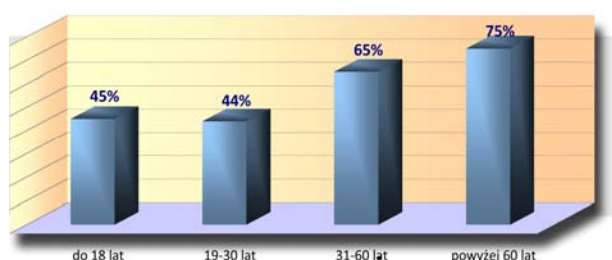


Ryc. 4. Dolina Bardzianki z oznaczonymi obiektami fizjograficznymi i ich toponimiami. Źródło: fot. D. Mikulski (opracowanie własne)

Fig. 4. The Bardzianka valley with physiognomic objects and their toponymies. Source: photo D. Mikulski (the authors' study)

Pamięć historyczna, jako *utrwalona przeszłość, trwałość przestrzeni* [5, s. 253] jest warunkiem zachowania i odbudowy tożsamości kulturowej. Przestrzeń życia społeczności lokalnej, będąca zapisem jej historii, jest pełna znaczeń i symboli. Z badań przeprowadzonych przez autorów wynika szczególna wartość toponimii jako ważnego zasobu dziedzictwa kulturowego. Tę wartość łatwo jest utracić, ponieważ jest ulotna i niedostatecznie uświadomiona. Badania ankietowe przeprowadzone wśród mieszkańców miały na celu weryfikację stopnia przetrwania nazw historycznych w świadomości mieszkańców. Analiza wyników pozwala na stwierdzenie niemal całkowitego zaniku znajomości tych nazw. Z bogatego katalogu stworzonego w ramach badań eksperckich i przedstawionego w ankiecie tylko nazwa *Ostrówek* była powszechnie kojarzona przez respondentów, pozostałe uzyskiwały pojedyncze wskazania. W kwestionariuszu postawiono też pytanie dotyczące możliwości kontynuacji dawnego nazewnictwa: Dawniej funkcjonowało w Murzynowie

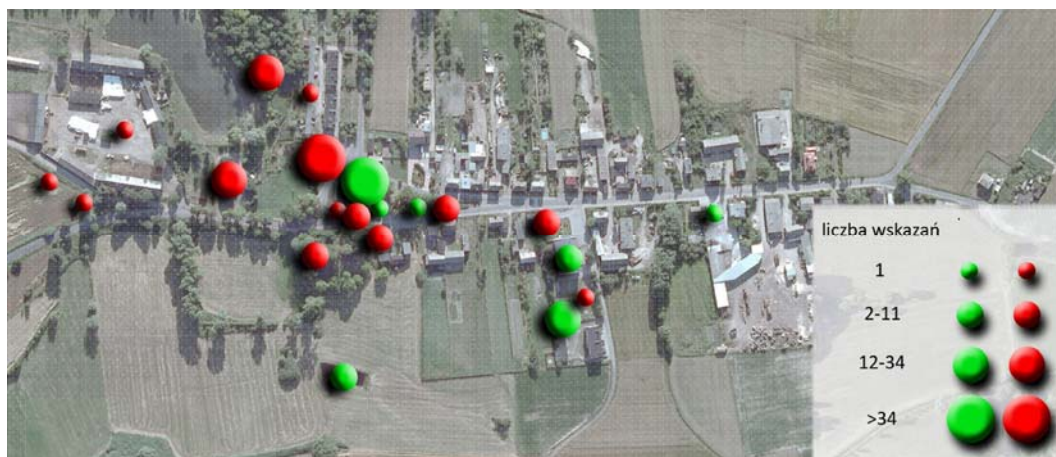
wiele nazw historycznych, w tym nazwy cieków, pól i łąk. Czy byłby/byłaby Pan/Pani skłonny/skłonna do ich przywrócenia i używania chociażby w mowie? Rozkład odpowiedzi w różnych grupach wiekowych był dość charakterystyczny (ryc. 5). Osoby do 30. roku życia słabo identyfikują się ze swoim miejscem zamieszkania i nie wyrażają zainteresowania przywróceniem śladów historii. W wyższych kategoriach wiekowych tendencja jest wzrostowa, 3/4 osób po 60. roku życia wyraźnie deklaruje chęć przywrócenia lokalnego nazewnictwa. Na podstawie weryfikacji badań eksperckich i oceny stopnia świadomości społecznej na terenie wsi Murzynowo Kościelne (obszar o powierzchni około 10 km²) wskazano 19 nazw, które mogą stanowić bazę do projektu uczytelnienia historii krajobrazu kulturowego i przywrócenia pamięci kolektywnej.



Ryc. 5. Rozkład procentowy ukazujący aprobatę dla przywrócenia dawnego nazewnictwa geograficznego w zależności od przedziału wiekowego ankietowanych. Źródło: [9]

Fig. 5. The percentage distribution showing approval for the restoration of old geographical names depending on the age distribution of respondents. Source: [9]

Preferencje przestrzenne mieszkańców badano przy użyciu pytań zamkniętych (wyboru opcji) i otwartych, odnoszących się do sposobu postrzegania krajobrazu i architektury¹⁴. Jedno z pytań otwartych brzmiało: *Jakie wg Pana/Pani miejsca w Murzynowie Kościelnym są najbardziej atrakcyjne, a które mało interesujące i wymagające naprawy?* Koncentracja miejsc wskazanych jako negatywne w odbiorze mieszkańców (kryterium oceny była funkcjonalność i estetyka) występuje w historycznym centrum wsi, gdzie jednocześnie dostrzeżone zostały przez ekspertów największe wartości krajobrazu kulturowego (ryc. 6).



Ryc. 6. Rozmieszczenie w przestrzeni wsi Murzynowo Kościelne miejsc uznanych przez respondentów za atrakcyjne (zielone) lub wymagające naprawy (czerwone). Źródło: [9]

Fig. 6. Distribution in Murzynowo Kościelne of locations considered by respondents to be attractive (green) or requiring improvement (red). Source: [9]

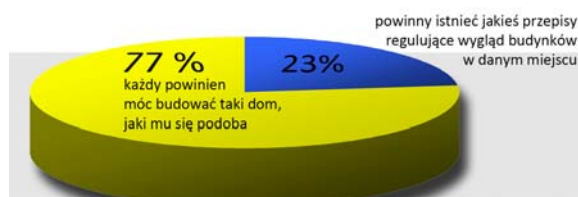
¹⁴ K. Pawłowska twierdzi, że zbieżność ocen odbiorców krajobrazu jest największa w przypadku najbardziej/najmniej wartościowych widoków. W pozostałych przypadkach, a z tymi mamy do czynienia najczęściej, wśród ocen występują znaczne dysproporcje [zob. 13, s. 270].

Interesujące wyniki uzyskano w ramach badań oceny wartości przypisywanych różnym krajobrazom. W ankiecie poproszono respondentów o uszeregowanie fotografii, przedstawiających trzy różne typy krajobrazu, według stopnia ich atrakcyjności – od najmniej do najbardziej interesującego. Tylko niewielka część ankietowanych dostrzegła wartość w charakterystycznym dla ich otoczenia krajobrazie rolniczym, większość wybrała zakomponowany krajobraz parkowy lub krajobraz naturalny (ryc. 7). Część pytań odnosiła się do oceny obecnie budowanych obiektów, a także do zakresu dowolności wyboru ich formy oraz poziomu akceptacji wytycznych zawartych w miejscowych planach zagospodarowania przestrzennego. Ponad 3/4 ankietowanych wyraziło opinię, że „każdy powinien móc budować taki dom, jaki mu się podoba” (ryc. 8), uznając zapisy regulujące zasady kształtowania zabudowy i ładu przestrzennego za niewygodne i nieuzasadnione ograniczenia¹⁵. Kolejne pytanie dotyczyło oceny estetycznej obiektów i preferencji w zakresie form architektonicznych. Do oceny w skali 1–5 przedstawiono cztery typy domów jednorodzinnych (ryc. 9). Najniżej oceniony został dom typu „kostka” (średnia 2,5 punktów), co jest wyrazem odwrócenia się od peerelowskich gustów. Najwyższą ocenę uzyskał dom stanowiący przykład współczesnych propozycji rozpowszechnianych przez popularne magazyny i katalogi, będący swoistą mozaiką różnych cech i stylów architektonicznych. Tradycyjny dom wiejski o skromnej bryle i stonowanej kolorystyce nie zyskał dużego uznania w oczach respondentów (średnia 2,8 punktów). Co ciekawe, dom o niemal identycznej formie architektonicznej, ale przedstawiony w „katalogowej” konwencji graficznej i kolorystycznej (białe ściany i czerwony dach) wydał się respondentom znacznie atrakcyjniejszy (4,2 punktów).



Ryc. 7. Upodobania respondentów w zakresie trzech różnych typów krajobrazu. Źródło: [9]

Fig. 7. Preferences of respondents concerning different landscape types. Source: [9]



Ryc. 8. Rozkład procentowy opinii respondentów na temat regulacji nowej zabudowy. Źródło: [9]

Fig. 8. Percentage distribution of opinions of respondents on regulation of new building development. Source: [9]



Ryc. 9. Rozkład ocen estetycznych w zakresie zabudowy wiejskiej. Źródło: [9]

Fig. 9. Distribution of esthetic opinions on rural building development. Source: [9]

¹⁵ Uzyskane wyniki są zgodne z wynikami badań CBOS z 2003 r. pt. *Stara czy nowa zabudowa – upodobania i opinie Polaków*. W przytoczonym badaniu ogólnopolskim większość ankietowanych, bo 62% wskazało, że przy budowie domu jednorodzinnego „każdy powinien móc budować taki dom, jaki mu się podoba”. Część ankietowanych stwierdziła jednak, że „większość nowo budowanych budynków kłuje w oczy” (36%) oraz że „powinny istnieć jakieś przepisy określające w pewnym stopniu, jak powinny wyglądać budynki w danym miejscu” (34%) [zob. 3, s. 7].

4. WNIOSKI

Badania przeprowadzone na obszarze wsi Murzynowo Kościelne wykazały specyfikę krajobrazu kulturowego i pozwoliły na identyfikację jego wartości, ukrytej zarówno w formach przestrzennych, jak też w warstwie niematerialnej (historii, tradycyjnym nazewnictwie). Ten potencjał, stanowiący w opinii ekspertów bazę dla tworzenia planów odnowy wsi, nie jest jednak widoczny i oczywisty dla mieszkańców. Konfrontacja ocen eksperckich z opiniami i preferencjami mieszkańców wykazała znaczne rozbieżności w tym zakresie i potwierdziła tezę, że istnieje duże zróżnicowanie społecznych poglądów i oczekiwań w stosunku do krajobrazu. Badania wykazały też widoczny brak poczucia wartości krajobrazu rolniczego, tradycyjnej zabudowy wiejskiej oraz zanikającą w społeczności lokalnej pamięć historyczną i więź z zamieszkiwaną przestrzenią.

Wnioski wynikające z badań są bardzo istotne dla planowania procesu odnowy wsi. Wskazują na konieczność podjęcia działań zmierzających do podniesienia społecznej świadomości wartości lokalnego krajobrazu. Warto zwrócić uwagę na to, że proces przywracania tożsamości przestrzennej i pamięci historycznej rozpoczął się już na etapie prowadzenia badań, dzięki włączeniu do nich mieszkańców wsi. W pierwszej fazie udzielali oni odpowiedzi na pytania zawarte w ankiecie, potem ich oceny wyrażane były w trakcie wywiadów bezpośrednich, konsultacji i dyskusji. Podczas spotkań formułowali swoje postulaty i życzenia dotyczące kierunków rozwoju wsi, a także wnioski i uwagi na temat zaproponowanych rozwiązań projektowych. Dyskusja wspierana była profesjonalnymi prezentacjami, które w czytelny i atrakcyjny sposób wyjaśniały, na czym polega charakter lokalnego krajobrazu, a z drugiej ukazywały konsekwencje określonych sposobów zagospodarowania przestrzennego i decyzji lokalizacyjnych. To pomogło mieszkańcom dostrzec niedostrzegane wcześniej wartości krajobrazu i zrozumieć, że możliwe jest budowanie strategii rozwoju wsi na podstawie tych zasobów¹⁶. Zastosowana metoda oceny krajobrazu, poza walorem badawczym, posiada więc również istotny walor edukacyjny.

Uzyskane dotychczas rezultaty pozwalają na stwierdzenie przydatności metody zintegrowanej oceny społecznej wartości krajobrazu w procesie odnowy wsi i wskazują na potrzebę jej dalszego rozwijania i doskonalenia¹⁷.

¹⁶ Efektem tych działań było powołanie Stowarzyszenia Odnowy Wsi Murzynowo Kościelne

¹⁷ Badania są kontynuowane w ramach pracy doktorskiej Daniela Mikulskiego pt. Analiza i ocena zmienności krajobrazu Ziemi Średzkiej w kontekście ochrony aktywnej śladów kultury folwarcznej, realizowanej w Katedrze Terenów Zieleni Architektury Krajobrazu Uniwersytetu Przyrodniczego w Poznaniu pod kierunkiem dr hab. inż. arch. Elżbiety Raszei.

INTEGRATED EVALUATION OF SOCIAL LANDSCAPE VALUE IN THE ŚRODA WIELKOPOLSKA REGION

1. INTRODUCTION

Research conducted for many years in different scientific communities, discussions among professionals, as well as recent public debates indicate the need to value landscape using methods ensuring multifaceted and objective assessments¹⁸. However, it is very difficult to formulate such assessment due to the variety of objectives and criteria, as well as the diversity of approaches and opinions of the participants in this process¹⁹. Depending on the aim of the assessment, we need to focus on such extremely opposite aspects as utility value on the one hand and emotional value on the other. Recognition of specific characteristics as significant is the basis both for protection – conservation measures and investment projects – transforming space. Methods of landscape assessment and valuation, developed and applied within the life sciences are based on quantitative and qualitative analyses of its individual components²⁰. Geographical methods connected with the use of cartographic materials and techniques provide classification and valuation of individual fragments of space²¹. Economic methods of landscape value appraisal take into consideration e.g. an analysis of travel costs, estimation of benefits, analysis of availability and advisability of land purchase or return on investments²². However, it is increasingly often stressed that, next to tangible economic values essential for landscape users, it is necessary to investigate other values, connected with social and cultural factors, referred to as “soft”, i.e. difficult to appraise²³. Landscape valuation should include not only functional values or tangible indexes of living space quality, but also non-material values, esthetic and emotional sensations (admiration, delight) or didactic value (ability to read the history recorded in remnants and symbols) [2, p. 256].

The European landscape convention stresses that individual people with their sensations, emotions and expectations become not only observers, but also subjects of landscape valuation [4, art. 2, a)]. Such assessments are always subjective, individual, similarly as the assessed landscape is exceptional, unique and irreplaceable. Identity of locations results from specific characteristics of the natural environment and the overlapping system of historical events, constituting the process of evolution of the cultural landscape

¹⁸ Public debates conducted since 2013 have been connected with the so-called presidential bill for the Act on landscape protection. One of its elements is connected with classification and valuation of landscape. This obligation is imposed on Poland by the European Landscape Convention ratified by Poland in 2004.

¹⁹ In relation to space we observe different attitudes, including conservative and progressive, holistic and reductionistic [see 15, p. 32].

²⁰ P. Wolski describes two groups of area assessment techniques: qualitative (e.g. quality classification, weights ascribed to landscape characteristics, taxonomic numerical method) and quantitative [see 17, pp. 179-182, 214-220].

²¹ The WIT method by U. Litwin, based on the WIT index, *assesses the value of each of the identified areas and types of activity, taking into consideration the assumed set of characteristics* [see 7, pp. 14-25]. The method of value matrices by T. Bajerowski is based mainly on the analysis of topographic maps and land registry maps [see 1].

²² J. Kot and I. Norek mention several of them: CVM (contingent valuation method – analysis of costs and benefits and surveys), TCM (the travel cost method – a method to value the natural environment in the context of preferences to gain access to landscape based on the cost declared by the consumer), HPM (the Hedonic Price model – appraisal based on a set of characteristics including structural, location, economic and surroundings elements) [see 5, pp. 53-78].

²³ As a combination of these two aspects an assessment model is proposed, based on a set of various criteria: utility/economic, information, esthetic, emotional and symbolic. Myga-Piątek proposed the following system of criteria used to assess values: utility (value for the economy, economic value), information (content, antiquity, historic character, authenticity, representative character, uniqueness, separateness), esthetic (sublimity, beauty, harmony, naturalness, diversity), emotional (homeliness, tradition, identity), symbolic (symbolics, sacrum, *genius loci*) [see 11, pp. 169-172].

[see 10]. Only some locations have values commonly considered to be exceptional²⁴. Most landscapes are evaluated to be “ordinary”, “commonplace” or “typical”, which does not diminish their importance or value in the eyes of the community, finding a sense of belonging in their place of residence. Such an approach is particularly important when valuating landscape for rural renewal plans. Their essence is connected with the search for development concepts consistent with the unique natural, social, economic and cultural character of rural areas, based on local resources and with the participation of the local community. Landscape as a manifestation of local identity may be a priceless resource in the establishment of rural area development plans. This obviously contributes to their economic strengthening, but at the same time it may pose a threat for many cultural, social and spatial values. Treatment of landscape solely as a commodity results in the creation of an attractive “tourism product”, consistent with the superficial image of the ideal village (countryside bliss) embedded in the minds of urban consumers. Inappropriate management leads to unification of landscape, disappearance of its local specific character and authenticity [see 14]. The foundation for good design solutions is provided by characterisation and assessment of landscape, which essence is not to value it, but reveal its specific character²⁵. However, here we face another problem connected with the discrepancy in assessments made during the rural renewal process by two groups of subjects: professionals and inhabitants. It results from different types of relations between these subjects and landscape, particularly on the local scale. For inhabitants of a village the landscape is their living space, which they co-create while using it on the daily basis and in which they fulfill their needs. Their relations with the landscape are characterised by closeness, attachment and subjective assessment. Professionals, for whom landscape is the object of study, assume an attitude of dispassionate distance, ensuring reliability of analyses and objectivity of assessment. Literature sources on the subject mention different models of landscape assessment connected with the character of the evaluating subject: the elite model – involving experts, the egalitarian model – taking into consideration public opinion, and a mixed model [12, p. 162].

The authors of this paper proposed a method of integrated assessment of social value of rural landscape, based on the identification of a set of non-material characteristics and interactions between them. The aim of the study was to formulate conclusions to be used in the development of a rural renewal project. The first stage of the study consisted in the preparation of an expert assessment, based on field studies, a search query of historic sources and multifaceted studies of cultural landscape. They resulted in the discovery of values of “ordinary” rural landscape, i.e. indication of the hidden potential connected with the unique history of the place and its traces embedded in the village space. The second stage comprised studies with the participation of the local community. Their objective was to verify expert opinions and to determine social acceptance for the adopted rural renewal solutions. Questionnaire surveys were of particular value. They facilitated assessment of the landscape and historical and cultural awareness (local historical memory) and identification of spatial preferences of the inhabitants. Studies were conducted in the central Wielkopolska region, in the Środa Wielkopolska Region, characterised by historical and cultural cohesion and perceptible spatial and landscape identity (Fig. 1). Preliminary studies conducted in the years 2010–2012 covered the area of the village of

²⁴ In the „Landscape Act” (24 April 2015) they are defined as „priority”.

²⁵ An excellent example of such an approach is provided by the British method of *Landscape Character Assessment* (LCA). The research process comprises two basic stages: characterisation and assessment. At the stage of characterisation, which is non-evaluative (defines the character and not the value of landscape) areas of a uniform, homogeneous type of landscape and areas with special landscape forms are identified. Evaluations and opinions formulated on the basis of the characteristic influence the spatial decision making process on land use and management, afforestation and building development. We need to stress applicability, systemic approach and clarity of the LCA method, which has persuaded other European countries to adapt it to their landscape planning needs [see 15, pp. 151-152].

Murzynowo Kościelne, located in the Dominowo commune between three towns: Miłośław, Środa Wielkopolska and Września²⁶.

2. HIDDEN VALUE

The expert evaluation of landscape value, conducted by an architect and a landscape architect, focused on revealing the specific character of the locality. The investigations were based on an assumption that every locality has its value, a specific set of characteristics determining its uniqueness. The specific character of landscape in the village of Murzynowo Kościelne obviously does not result from the exceptional physiognomic features (relief and ground cover), affecting the quality of visual sensations (Fig. 2). The village does not differ in this respect from its surroundings and it may not be considered more attractive than the neighbouring places. Situated in the agricultural landscape with no forests around it has no spectacular tourist value and as such it is devoid of the characteristics which would markedly influence its assessed utility value expressed in terms of economic benefits. For this reason its value was searched for in the non-material aspect – in its rich history, recorded in spatial forms, composition relations and names.

An exceptional value needs to be found in the fact that Murzynowo Kościelne is a village with the first medieval German law village charter in the Wielkopolska region (in 1231). At that time the village was given its oval shape, preserved and still visible today. The historical value of the spatial planning is neither commonly known nor appreciated, either by the local community or the local government authorities. This valuable spatial structure is threatened by modernisation plans for the county road running in that area. We also need to stress here the permanence of boundaries between the three historical ownership forms: those of the gentry, the church and the peasants. It was confirmed by comparative analyses of archival and contemporary cadaster maps. The former ownership structure is at present highlighted by the separate building complexes: a manor farm with a park and a manor house of the Ozdowski family, the church complex with the mid-18th century church (extended with a Neo-Gothic addition completed in 1900) as the dominant feature and the complex of rural residential and farm buildings.

A particular semantic value is attributed to historical routes. A local road running southwards, at present of very little importance, used to be the main route linking the village with the seat of the owner of the family estate (Winna Góra). Up to WWII a narrow gauge estate railway was operating along the in-field road linking Murzynowo and Sabaszczewo. Today we may still see fragments of railway tracks embedded in the bridge structure over the Bardzianka River. At roads there wayside crosses and figures marking village limits²⁷.

Analyses were also conducted on vistas – their stability and transformations. The former view axis linking two manor farms: in Murzynowo and the neighbouring Sabaszczewo, was distorted as a result of natural succession (the peatbog is now overgrown with alder carr, at present constituting a marked view termination). Avenues of Lombardy poplars planted between them in the 1930's remind of the particular relationship joining the two above mentioned locations (family ties between their owners). An important element of the historical system was provided by the composition axis previously linking the manor with the church, no longer visible at present. It is distorted not only by self-sown trees, but also the recent irrational tree plantings around the church.

²⁶ Studies were conducted to prepare a Master's thesis at the Department of Green Areas and Landscape Architecture, the Poznań University of Life Sciences under the supervision of dr hab. inż. arch. Elżbieta Raszeja [see 9].

²⁷ Due to the historical variability of boundaries of certain of these objects, located originally at the edge of the village, at present they are found in its centre.

Specific elements of the cultural heritage, equally referring to immaterial (history, memory) and material aspects (natural conditions, land use modes) are connected with local geographical names. Names of areas with different land use types comprise symbolic meanings – elements of common historical memory. The collective memory typically contains a strong spatial dimension and is associated with specific locations in space, which may be referred to as signs of the times and places of remembrance²⁸. In contrast to architectural objects their presence is usually imperceptible, unappreciated, and finally neglected. Identification of names requires detailed studies (cartographic, photogrammetric, literature, archival).

Within studies conducted in the village of Murzynowo Kościelne it was stated that the rich geographical nomenclature for centuries constituted for the local community an element of orientation in its living space. Historical names of 23 physiographic objects could be identified (tab. 1, Fig. 3)²⁹. Names encoded information concerning physiographic conditions, location or functions and use types of individual locations³⁰. Accumulation of names of physiographic objects constitutes an exceptional symbolic value and an attribute of cultural identity, comprising the genius loci of the village. The Bardzianka valley is an area of accumulation of such objects, where historical objects were identified and confronted with the contemporary visual perception (Fig. 4). The central and most important focal point is a small ash wood – the so-called Temple of Contemplation, where before WWII owners of neighbouring villages met in this secluded place to contemplate in the shade of trees the beauty of nature. The distinguishing elements in the landscape composition of the valley include the Rokicina meadow, the Bardzianka river and the Ostrówek hill (in the past probably an island among marshes).

Table 1. The list of historical names of geographical objects. Source: [9]

No.	Name	Type of object	No.	Name	Type of object
1	Bardzianka	river	13	Rogoźnica	stream
2	Dołek	meadow	14	Rokicina	meadow
3	Gać	no data available	15	Sadowisko	swamp
4	Janikówka	stream	16	Strzyżewiec	meadow
5	Kamionki	part of the village	17	Strzyżowiec	stream
6	Kąty	meadow	18	Suchy Dąb	village
7	Korytówka	stream	19	Świątynia Dumania	grow
8	Łoza	no data available	20	Uleśnica	stream
9	Łosina	no data available	21	Wygony	no data available
10	Mirusze	stream	22	Za Murką	meadow
11	Mórka	marshland	23	Złączewo	meadow
12	Ostrówek	field			

²⁸ The term 'collective memory' was introduced and described by Paul Ricoeur [see 16].

²⁹ Historical names of geographical objects may be entered in the state register (PRNG). In 2012 the Association for the renewal of the village of Murzynowo Kościelne prepared 11 charts for the best documented physiographic objects. These charts were sent to the Head Office of Geodesy and Cartography in Warsaw.

³⁰ Many names in the village are informative. The name of the Złączewo meadow defines a place where boundaries of four villages met: Murzynowo, Połazejewo, Kopaszyce and Zberki. The Kąty meadow was originally located where boundaries of three villages met. Due to the change in land use not all names are comprehensible at present. Until mid-19th century the most important source of water for the village was provided by Lake Mórka, which could have suggested the name for the village. The lake was drained in the first half of the 19th century and today its remnants are seen at winter snowmelt. On its northern side a small meadow was located, called Za Murką, connected with the former lake.

3. SOCIAL AWARENESS OF LANDSCAPE VALUE

Studies conducted by the authors indicated multiplicity and diversity of elements comprising cultural identity of the village. It was necessary to verify the results of the expert opinion in confrontation with opinions of the inhabitants of Murzynowo Kościelne. A significant aspect for the village renewal process was provided particularly by the statement whether and to what extent the inhabitants are willing to consider the revealed value of the cultural space as a value, on the basis of which the future of the village may be founded. The aim of this part of the study was to assess the social awareness of landscape value in two aspects, defined as: 1) historical memory, 2) spatial and architectural preferences. At this stage of the study the questionnaire survey method was applied. The survey consisted of 15 questions: 4 open-ended and 11 close-ended questions. Questionnaires were distributed in a common way in a village with 350 inhabitants. 162 completed questionnaires were obtained [see 9].

Historical memory, as *preserved past, permanence of space* [6, str. 253], is a conditions for the preservation and reconstruction of cultural identity. Living space of the local community, being a record of its history, is full of meanings and symbols. Studies conducted by the authors show a special value of toponymy as an important resource of cultural heritage. This value may be easily lost, as it is elusive and insufficiently acknowledged. The aim of the questionnaire surveys conducted among the inhabitants was to verify the preservation of historical names in the awareness of the inhabitants. Analysis of the results indicates that these names are practically no longer used. From the rich catalogue identified in the course of expert studies and presented in the questionnaire only the name *Ostrówek* was commonly identified by the respondents, while the others were recognised by individual people only. The questionnaire contained also a question on the potential continuation of old-time names: *Previously there were many historical names in use in Murzynowo, including names of watercourses, fields and meadows. Would you be willing to restore them and use them at least when speaking?* The distribution of responses in different age groups was rather characteristic (Fig. 5). Individuals up to 30 years old have a limited sense of belonging to their place of residence and are not interested in restoring traces of the past. In the older age categories we may observe an upward trend, 3/4 respondents over 60 years of age stress their willingness to restore old local names. Based on the verification of expert analyses and the level of social awareness in the village of Murzynowo Kościelne (area of approx. 10 km²) 19 names were identified which may be the foundation for the project to emphasise the history of cultural landscape and the restoration of collective memory.

Spatial preferences of the inhabitants were tested using closed questions (selection of options) and open questions, referring to the manner of perception of landscape and architecture³¹. One of the open questions was: *Which places in your opinion are most attractive in Murzynowo Kościelne and which are less interesting and need to be improved?* The accumulation of locations indicated as negative in the reception of the inhabitants (the criteria in assessment were functionality and esthetics) is found in the historical centre of the village, where at the same time the greatest cultural landscape value was observed simultaneously by the experts (Fig. 6).

Interesting results were recorded in the analyses for the evaluation of values ascribed to different landscapes. In the questionnaire the respondents were asked to order photographs, presenting three different types of landscape in terms of their attractiveness – from the least to the most interesting. Only a limited number of respondents found value in agricultural landscape characteristic of their surroundings, most of them chose an arranged park landscape or a natural landscape (Fig. 7). Some questions referred to the evaluation of currently constructed buildings as well as the range of arbitrarily selected

³¹ Pawłowska claims that the greatest consistency of scores by landscape users is found for the most/least valuable views. In the other cases, i.e. the most common situations, considerable disproportions are observed between opinions [see 13, p. 270].

forms and the level of acceptance for guidelines contained in local spatial management plans. Over 3/4 respondents expressed an opinion that “everybody should be able to build a house they like” (Fig. 8), considering regulations concerning principles for building development and spatial order as inconvenient and unjustified limitations³². The next question referred to the esthetic evaluation of objects and preferences concerning architectural forms. A 1-5 point scale was used to evaluate four presented types of detached houses (Fig. 9). The lowest score was given to a cuboid house (mean 2.5 points), which indicated a rejection of the style common in the former times before 1989. The highest score was given to a house being an example of contemporary design popularised by magazines and catalogues, being a unique mosaic of different characteristics and architectural styles. The traditional rural house with a modest form and outline and soft colours was not considered very attractive by the respondents (mean 2.8 points). What is interesting, a house with an almost identical architectural form, but presented in the catalogue-like graphic and colour style (white walls and a red roof) seemed to them much more attractive (4.2 points).

4. CONCLUSIONS

Analyses conducted in the village of Murzynowo Kościelne showed the specific character of its cultural landscape and made it possible to identify its value, hidden both in spatial forms and in the non-material aspect (history, traditional names). This potential, in the opinion of the experts constituting the basis for the creation of village renewal plans, is not evident and obvious for the inhabitants. The confrontation of expert evaluations with the opinions and preferences of the inhabitants showed considerable discrepancies in this respect and confirmed the thesis that social opinions and expectations in relation to landscape vary greatly. Analyses also showed an evident lack of value of the agricultural landscape, traditional rural buildings and the disappearing historical memory in the local community and the ties with the inhabited space.

Conclusions provided by this study are crucial for the planning of village renewal. They indicate the need to undertake actions aiming at increasing social awareness of value of the local landscape. We also need to stress that the process of restoration of spatial identity and historical memory was initiated already at the stage of this study, thanks to the participation of the village inhabitants. In the first stage they answered questions contained in the questionnaire and then their opinions were expressed during direct interviews, consultations and discussions. During meetings they expressed their suggestions and wishes concerning the directions for village development, as well as conclusions and remarks on the proposed design solutions. A discussion was supported by professional presentations, which in a clear and attractive manner explained the character of local landscape, while on the other hand they showed consequences of specific methods of spatial management and development orders. This helped the inhabitants to perceive previously unnoticed landscape value and understand that it is possible to construct the village development strategy based on these resources³³. The applied landscape valuation method, apart from its research value, thus possesses a significant educational value.

³² Results are consistent with the results of a CBOS survey of 2003 entitled *Old or new building development – preferences and opinions of Poles*. In that national study most respondents (62%) indicated that when building a family home “everybody should be able to build a house they like”. Some respondents stated however that “most newly built houses are ugly” (36%) and that “there should be some regulations specifying to a certain degree what buildings in a given location should look like” (34%) [see 3, p. 7].

³³ These actions resulted in the founding of the Association for the Renewal of the Village of Murzynowo Kościelne

Results obtained so far show applicability of the method of integrated evaluation of social landscape value in the process of village renewal and indicate the need of its further development and improvement³⁴.

BIBLIOGRAFIA

- [1] Bajеровski T. (red.), Biłozor A., Cieślak I., Senetra A., Szczepańska A., *Ocena i wycena krajobrazu: wybrane problemy rynkowej oceny i wyceny krajobrazu wiejskiego, miejskiego i stref przejściowych*, Olsztyn, Educaterra 2007, ISBN 978-83-8899-902-4.
- [2] Dąbrowska-Budziło K., Wartości niematerialne krajobrazu kulturowego, w: *Architektura krajobrazu a planowanie przestrzenne*, Kraków, Politechnika Krakowska im. Tadeusza Kościuszki 2001, s. 256–265.
- [3] Derczyński W. (oprac.), *Komunikat z badań CBOS BS/112/2003 pt. Stara czy nowa zabudowa – upodobania i opinie Polaków*, CBOS 2003.
- [4] Europejska konwencja krajobrazowa, sporządzona we Florencji dnia 20 października 2000r. (Dz.U. 2006 nr 14 poz. 98).
- [5] Kot J., Norek I., Ekonomiczna wartość krajobrazu, w: *Studia i Materiały* 1996, z. 13, Warszawa, s. 53–78.
- [6] Lenartowicz K., *Słownik psychologii architektury: podręcznik dla studentów architektury*, Kraków, Politechnika Krakowska im. Tadeusza Kościuszki, Pracownia Architektury Środowiskowej A6 WAPK 2007, ISBN 978-83-7242-422-8.
- [7] Litwin U., Bacior S., Piech I., Metodyka waloryzacji i oceny krajobrazu, w: *Geodezja, kartografia i aerofotogramnia* 2009, Vip. 71, s. 14–25.
- [8] Mapa UMP-pcPL (Uzupełniająca Mapa Polski – prawie cała Polska) <http://ump.waw.pl>. dostęp/access 2014-09-01.
- [9] Mikulski D., *Projekt odnowy wsi Murzynowo Kościelne*, dyplomowa praca magisterska wykonana w Katedrze TZiAK Uniwersytetu Przyrodniczego w Poznaniu pod kierunkiem dr hab. inż. arch. Elżbiety Raszei, Poznań 2012.
- [10] Myczkowski Z., *Krajobraz wyrazem tożsamości w wybranych obszarach chronionych w Polsce*, Kraków, Politechnika Krakowska 1998.
- [11] Myga-Piątek U., *Krajobrazy kulturowe: aspekty ewolucyjne i typologiczne*, Katowice, Uniwersytet Śląski 2012, ISBN 978-83-6265-239-6.
- [12] Ozimek P., Böhm A., Ozimek A., Wańkowicz W., *Planowanie przestrzeni o wysokich walorach krajobrazowych przy użyciu cyfrowych analiz terenu wraz z oceną ekonomiczną*, Kraków, Wydaw. Politechniki Krakowskiej im. Tadeusza Kościuszki 2013, ISBN 978-83-7242-723-6.
- [13] Pawłowska K., Percepcja krajobrazu i partycypacja społeczna w działaniach na rzecz krajobrazu, w: *Architektura krajobrazu a planowanie przestrzenne*, Kraków, Politechnika Krakowska im. Tadeusza Kościuszki 2001, s. 270–282.
- [14] Raszeja E., Krajobraz wiejski – wartość czy towar? Problemy promocji, komodyfikacji i autentyczności w projektowaniu zagospodarowania rekreacyjnego, *Nauka Przyroda Technologie* 2009, t. 3, z. 1, #36.
- [15] Raszeja E., *Ochrona krajobrazu w procesie przekształceń obszarów wiejskich*, Poznań, Wydaw. Uniwersytetu Przyrodniczego w Poznaniu 2013, ISBN 978-83-7160-699-1.

³⁴ The studies are continued within the framework of a PhD dissertation of Daniel Mikulski entitled *Analysis and evaluation of variability in the landscape of the Środa Wielkopolska Region in the context of active protection of remnants of manor farm culture*, prepared at the Department of Green Areas and Landscape Architecture, the Poznan University of Life Sciences under the supervision of dr hab. inż. arch. Elżbieta Raszeja.

- [16] Ricoeur P., *Pamięć, historia, zapomnienie*, Kraków, Wyd. Universitas 2007, ISBN 978-83-2420-667-4.
- [17] Szyszko J. (red.), et al., *Ocena i wycena zasobów przyrodniczych*, Warszawa, Wyd. SGGW 2013, ISBN 978-83-7583-505-2.

O AUTORACH

Elżbieta Raszeja – dr hab. inż. architekt, kierownik Zakładu Architektury Krajobrazu w Katedrze Terenów Zieleni i Architektury Krajobrazu na Uniwersytecie Przyrodniczym w Poznaniu, kierownik Studium Podyplomowego Architektura Krajobrazu. Była jednym z założycieli Stowarzyszenia Polskich Architektów Krajobrazu, obecnie jest wiceprezesa Zarządu Głównego i prezesem Oddziału Wielkopolskiego SPAK. W swojej pracy naukowo-badawczej, dydaktycznej i projektowej zajmuje się planowaniem przestrzennym i projektowaniem obszarów wiejskich, architekturą wsi oraz ochroną i kształtowaniem krajobrazu. Jest autorką ponad 70 publikacji naukowych w tej dziedzinie (w tym trzech monografii), wielu opracowań studialnych i projektowych oraz ekspertyz.

Daniel Mikulski – mgr inż. architekt krajobrazu, doktorant w Katedrze Terenów Zieleni i Architektury Krajobrazu na Uniwersytecie Przyrodniczym w Poznaniu. Jego zainteresowania naukowe i działania praktyczne koncentrują się wokół zagadnień związanych z ochroną krajobrazu kulturowego i odnową wsi. Jest prezesem Stowarzyszenia Odnowy Wsi Murzynowo Kościelne.

ABOUT THE AUTHORS

Elżbieta Raszeja – dr hab. inż. arch. [Assistant Prof., PhD., Eng. Architect], head of the Sub-department of Landscape Architecture at the Department of Green Areas and Landscape Architecture, the Poznan University of Life Sciences, head of the Postgraduate Studies in Landscape Architecture. She was one of the founders of the Association of Polish Landscape Architects, at present she is the Vice-President of the General Board and the President of the Wielkopolska branch of that organisation. In her research, teaching and design activity she works on spatial planning and designing of rural areas, rural architecture as well as landscape protection and management. She is an author of over 70 scientific publications in that field (including 3 monographs), many studies, design projects and expert opinions.

Contact: ktzera@up.poznan.pl

Daniel Mikulski – mgr inż. arch. kraj. [M.Sc. Eng. Landscape Architect], a doctoral student at the Department of Green Areas and Landscape Architecture, the Poznan University of Life Sciences. His scientific interests and practical activities focus on problems connected with protection of cultural landscape and rural renewal. He is the President of the Association for the Renewal of the Village of Murzynowo Kościelne.

Contact: ktzdm@up.poznan.pl