

Małgorzata SAWICKA

Politechnika Krakowska im. Tadeusza Kościuszki
Wydział Architektury
Kraków, Polska
e-mail: gosia.e.sawicka@gmail.com

**PRZEKSZTAŁCENIA KRAJOBRAZU ORAZ WYBRANE ASPEKTY
JEGO OCHRONY NA PRZYKŁADZIE OLSZÓWKI GÓRNEJ
I DOLNEJ W BIELSKU-BIAŁEJ**

**LANDSCAPE TRANSFORMATIONS AND SELECTED ASPECTS
OF ITS PROTECTION ON THE EXAMPLE OF OLSZÓWKA GÓRNA
AND OLSZÓWKA DOLNA IN BIELSKO-BIAŁA**

Słowa kluczowe: krajobraz, studium przypadku, wartości krajobrazu, ochrona krajobrazu
Key words: landscape, case study, landscape value, landscape protection

Streszczenie

Niniejsze rozważania dotyczą kwestii rozwoju i ochrony obszaru o wysokich walorach krajobrazowych. Przedmiot badań stanowią dzielnice Olszówka Górna i Dolna, zlokalizowane w południowej części miasta Bielska-Białej. Celem badawczym jest zidentyfikowanie przeobrażeń krajobrazu obu dzielnic i wskazanie pozytywnych działań na rzecz ochrony wartości przyrodniczo-kulturowych. Metody badawcze, do których należały zarówno analizy źródeł pośrednich, jak i danych źródłowych, pozwoliły na wskazanie pozytywnych przykładów rozwiązań w zakresie kształtowania i ochrony wartości kulturowych i przyrodniczych.

Abstract

This dissertation focuses on the development and protection of the areadistinguished by high landscape qualities. The subject of research are districts: Olszówka Górna and Olszówka Dolna, which are located in the southern part of the Bielsko-Biala city. The aim of the research is to identification of the transformations of the districts' landscape and indication the positive actions to protect it's natural and cultural qualities. The research methods (research of indirect sources and analysis of source data) allowed to findexamples of management and protection methods of natural and cultural qualities of the landscape.

WPROWADZENIE

Celem badawczym niniejszych rozważań jest studium przemian zachodzących w krajobrazie dzielnic miasta Bielska-Białej – Olszówki Górnej i Olszówki Dolnej. Przedstawione zostaną walory krajobrazowe służące jego identyfikacji, wytypowane zagrożenia dla dalszego harmonijnego rozwoju dzielnic, a także przedstawione propozycje wytycznych ochrony i zarysowania propozycji „celu jakości krajobrazu”, zdefiniowanego w Europejskiej Konwencji Krajobrazowej jako *sformułowanie przez właściwe organy publiczne aspiracji społeczeństwa w odniesieniu do cech otaczającego je krajobrazu* (Europejska Konwencja Krajobrazowa, 2006).

W celu wskazania czynników kształtujących omawiany krajobraz oraz oceny jego stanu aktualnego w pracy zastosowano następujące metody badawcze: badania kameralne źródeł pośrednich (opracowań M. Barańskiego, 2007; T. Dudek-Bujarek, 2011; E. Janoszek, 2005, 2009; P. Keniga, W. Kominiaka, 2001; H. Klamy, J. Żarnowca, K. Jędrzejki, A. Herczka, 1999; J. Krajewskiego, 2013; J. Polaka, 2000; J. Zachary i Miklera, 2004 oraz *Studium historyczno-urbanistycznego opracowanego na zlecenie Urzędu Miasta Bielska-Białej* autorstwa B. Krasnowolskiego z zespołem, 1993-94) oraz analizy danych źródłowych (badania kartograficzne, ikonograficzne oraz obserwacje w terenie). Badania uwarunkowań kulturowych i przyrodniczych pozwoliły na uchwycenie *genius loci* obszaru badań, stanowiącego o jego znaczeniu w skali miasta, kraju, a nawet kontynentu.

Olszówka Górna i Olszówka Dolna zlokalizowane są w południowej części miasta Bielska-Białej, nad potokiem Olszówka – lewobrzeżnym dopływem rzeki Białej, u podnóża Beskidu Śląskiego¹. Stanowią dzielnice miasta w ujęciu historycznym i zwyczajowym. Odznaczają się wysokimi walorami krajobrazowymi, docenianymi przez turystów, odwiedzających te rejony od XIX w. do dnia dzisiejszego. O posiadaniu cech wyjątkowych przez okolice Olszówki świadczył m.in. fakt, iż było to miejsce inspiracji dla artystów w latach 20. i 30. XX w. Od czasów II wojny światowej brakowało kompleksowego planu ochrony i wytycznych dalszego harmonijnego rozwoju dzielnic. W związku z czym w drugiej połowie XX w. trwała stopniowa degradacja omawianego krajobrazu. Obecnie szczególnie widoczny jest brak uregulowań w kwestiach wprowadzania dalszej zabudowy i sposobów jej kształtowania.

Współcześnie można dostrzec pozytywne przykłady ochrony dziedzictwa obecnego w Olszówce. Są to m.in. zapisy aktów prawnych, mogące stanąć u podstaw dalszej kompleksowej jego ochrony, działania organizacji pożytku publicznego, świadczące o rosnącej świadomości społeczeństwa w zakresie kształtowania krajobrazu, a także pojedyncze rewaloryzacje obiektów zabytkowych.

¹ Miasto Bielsko-Biała powstało z połączenia dwóch odrębnych jednostek administracyjnych – Bielska i Białej, dnia 1 stycznia 1951 r. Zlokalizowane jest w południowo-zachodniej części Polski, w południowej części województwa śląskiego. Według aktualnego podziału na jednostki pomocnicze Gminy obszar badań należy do Mikuszowic Śląskich. Omawiane dzielnice figurują natomiast w podziale miasta na obręby geodezyjne.

WPLYW UWARUNKOWAŃ HISTORYCZNYCH I KULTUROWYCH NA KSZTAŁTOWANIE KRAJOBRAZU

Do początków XIV w. na obszarze Olszówki Górnej i Dolnej występował krajobraz pierwotny – leśny. W wyniku stopniowo rozwijającego się osadnictwa przekształcony został w krajobraz kulturowy (Bogdanowski, Łuczyńska-Bruzda, Novak, 1981). Na przełomie XIX i XX w. dzielnice uzyskały charakter parkowo-willowy.

W 1312 r. książę raciborski i cieszyński Mieszko I nadał bielszczanom dla celów gospodarczych Las Miejski (obecnie zwany "Cygańskim Lasem"), którego fragment stanowił omawiany obszar. Przez wieki były to tereny pozyskiwania drewna oraz wypasu bydła i owiec. Z biegiem lat na wykarczowanych jego fragmentach w dolnym biegu potoku powstała wieś (późniejsza Olszówka Dolna). Badanego obszaru dotyczyły również spory graniczne, w wyniku których w 1561 r. dokonano podziału Olszówki na część zachodnią – Górną, przyłączoną do wsi Kamienica (obecnie część Bielska-Białej) i wschodnią – Dolną, przyłączoną również do Bielska (Kenig, 2009; Krajewski, 2013; Polak, 2000). Podział ten utrzymany został do dnia dzisiejszego.

W okresie dynamicznego rozwoju przemysłu bielskiego w XIX w. Cygański Las i jego okolice zaczęły pełnić funkcje wypoczynkowo-uzdrowiskowe, w związku z docenieniem bogatych walorów przyrodniczych tego obszaru. Ludność miejska potrzebowała bowiem bliskiego kontaktu z naturą, do której ze Śródmieścia był utrudniony dostęp. Warto zaznaczyć, iż w działaniach związanych z architekturą i urbanistyką, a także kształtowaniem krajobrazu, Bielsko wzorowało się na rozwiązaniach innych miast Monarchii Austro-Węgierskiej, w szczególności Wiednia, co było związane z ówczesnie panującą sytuacją polityczną. Zaczęto tworzyć organizacje zajmujące się udostępnieniem i przekształcaniem tych terenów do celów turystyczno-rekreacyjnych. Przykład stanowi zawiązane w 1883 r. Towarzystwo Upiększania Miasta, pełniące nadzór nad miejskim parkiem wypoczynkowym, założonym w latach 80. XIX w. w dolnym fragmencie Cygańskiego Lasu. Z kolei w 1893 r. powstało Towarzystwo Beskidzkie, zajmujące się m.in.: znakowaniem szlaków turystycznych, budową schronisk, wydawaniem map, przewodników turystycznych, a także widokówek. Rozwijająca się w Olszówce infrastruktura wypoczynkowa obejmowała hotele, restauracje, korty tenisowe, basen kąpielowy, a także plac zabaw z podium dla orkiestry (Barański 2007; Kenig, 2009). Pierwszy w tym rejonie hotel "Kurhaus" z restauracją i kawiarnią został zbudowany ok. 1870 r., Blisko 1880 r. miała miejsce budowa hotelu "Beskid". Najstarsza restauracja założona przez Bernarda Blocha przy drodze do Górnej Olszówki pochodziła z lat 60. XIX w. (Kenig, Kominiak, 2001). Popularyzacji funkcji turystyczno-wypoczynkowej sprzyjała utworzona w 1895 r. linia tramwaju elektrycznego ze śródmieścia, kończąca swój bieg w Cygańskim Lesie.

Wśród korzystających z uroków Olszówki znajdowała się także bielska elita, sytuująca na obszarze omawianych dzielnic własne wille otoczone komponowanymi ogrodami i parkami. Należeli do niej kupcy, właściciele fabryk, inteligencja. Układy willowo-ogrodowe charakteryzowały się różnorodnością stylową i indywidualnością



Fot. 1. Przykłady architektury willowej "cottage" w Olszówce Dolnej i Górnej. Od góry: willa przy ul. Laskowej 38 z 1899 r., willa przy ul. Laskowej 54 z 1890 r., willa przy ul. Olszówka 102 z 1892 r.

Photo 1. Examples of villa buildings in "cottage" style of Olszówka Dolna and Górna districts. From the top: villa at 38 Laskowa street built in 1899, villa at 54 Laskowa street built in 1890, villa at 102 Olszówka street built in 1892.

rozwiązań. Znacząca część tychże obiektów przyjęła styl "cottage", pochodzący z Anglii, popularny wówczas w całej Europie. Ten typ architektury, posiadający wysokie walory estetyczne, stanowił dopełnienie malowniczości otaczającego ją krajobrazu. Były to budynki o wielocłonowej bryle, wystających ryzalitach, drewnianych werandach, dwuspadowej linii dachu o skrzyżowanych kalenicach i bogatych detalach snycerskich. W związku z wypoczynkowo-uzdrowskim charakterem opisywanego miejsca, punktem odniesienia dla twórców letniskowych willi była m.in. ornamentyka uzdrowisk alpejskich (fot. 1) (Janoszek, 2005; Janoszek, 2009; Krajewski, 2013).

Przedstawiony wpływ działalności człowieka na przekształcenia krajobrazu omawianych dzielnic wskazuje, iż nadanie funkcji wypoczynkowo-letniskowej obszarowi dotychczas użytkowanemu w celach gospodarczych stanowi szczególnie czas kształtowania "ducha miejsca". Bielskie mieszczaństwo zaczęło postrzegać w omawianym krajobrazie spełnienie pragnienia oderwania od świata industrializacji i nowoczesności na rzecz zbliżenia do natury.

W te naturalne krajobrazy wplatały również punkty orientacyjne w postaci kamieni, czy obelisków. Przede wszystkim były to jednak miejsca pamięci, poświęcone ważnym dla miasta obywatelom (Janoszek, 2005). Ta forma przenoszenia kultury miejskiej na peryferia i w głąb Cygańskiego Lasu również świadczyła o podniesieniu rangi tych obszarów.

Działania Towarzystwa Upiększania Miasta miały na celu wydobywanie piękna otaczającej natury, podkreślanie wartościowych widoków, udostępnianie walorów zwiedzającym, bez wprowadzania znaczących zmian w zastanym krajobrazie (Janoszek, 2005). Działania Towarzystwa, którego zadaniem było również utrzymywanie i odnawianie delikatnie wprowadzanej infrastruktury, można więc określić mianem harmonijnego uzupełniania kompozycji krajobrazowej.

Przekształcenia trwające od zakończenia II wojny światowej do dnia dzisiejszego wiążą się z postępującą degradacją krajobrazu. Zniszczeniu uległa infrastruktura parkowa Cygańskiego Lasu. Układy willowo-ogrodowe natomiast, opuszczone przez początkowych właścicieli w wielu przypadkach zmieniały funkcje, a także niszczały w związku z brakiem należytej opieki. Często były przebudowy powodujące utratę ich początkowego uroku. Niekorzystna była również parcelacja początkowych działek, zaniedbywanie kompozycji ogrodowych i w konsekwencji całkowite zatarcie wielu z nich. Negatywnym zjawiskiem zachodzącym obecnie w obszarze Olszówki Górnej i Dolnej jest powstająca chaotycznie nowa zabudowa, zaburzająca percepcję krajobrazu. Pomimo tego wciąż widoczne jest znaczenie tego rejonu jako dzielnicy parkowo-willowej a także obszaru spacerowego.

WPLYW PRZEKSZTAŁCENIA ŚRODOWISKA PRZYRODNICZEGO NA KSZTAŁTOWANIE KRAJOBRAZU

Według podziału na regiony fizycznogeograficzne J. Kondrackiego, obszar badań wraz z otaczającym krajobrazem Beskidu Śląskiego, należy do podprowincji Zewnętrzne Karpaty Zachodnie, makroregionu Beskidy Zachodnie, mezoregionu Beskid Śląski (Kondracki, 2013).

Pod względem geobotanicznym badany obszar należy do Działu Karpaty Zachodnie, Okręgu Beskidy i Podokręgu Śląsko-Babiogórskiego. Dolna część Cygańskiego Lasu położona jest w obrębie piętra roślinności – pogórza, górna natomiast, znajduje się w obrębie regla dolnego. Granica między tymi piętrami przebiega w Beskidzie Śląskim na wys. ok. 500 m n.p.m. (Klama i in., 1999).

Od czasów przekazania lasu miastu Bielsko-Biała do dnia dzisiejszego, krajobraz roślinny został silnie przekształcony w wyniku procesu synantropizacji. Pierwotne zbiorowiska leśne uległy znaczącej degradacji. Na taki stan rzeczy wpłynęły dwa główne typy użytkowania lasu: użytkowanie drzewostanów dla potrzeb gospodarczych i przemysłowych (od 1312 r. do dnia dzisiejszego, szczególnie intensywne pod koniec XIX w.) oraz użytkowanie turystyczne (trwające od drugiej poł. XIX w. do dnia dzisiejszego).

Początkowo piętro pogórza Beskidu Śląskiego, tworzyły wielogatunkowe lasy łąkowe *Tilio-Carpinetum* z lipą drobnolistną *Tilia Cordata*, grabem zwyczajnym *Carpinus betulus* i dębem szypułkowym *Quercus robur*. Do często spotykanych gatunków w drzewostanie należały także jawor *Acer pseudoplatanus*, modrzew europejski *Larix decidua* i buk zwyczajny *Fagus sylvatica*, stanowiący dominujący gatunek żywej buczyny karpackiej *Dentario glandulosae-Fagetum*. Wskutek wyniszczenia lasu w XVII

i XVIII w., zajmowane przez niego przestrzenie stały się polami uprawnymi, łąkami, pastwiskami, bądź zostały zasiedlone. Obecnie o istnieniu pierwotnego drzewostanu świadczą pojedyncze, bardzo stare okazy wymienionych wyżej gatunków, bądź ich grupy. W dolinie potoku Olszówka natomiast, wzdłuż którego przebiega główna ulica dzielnic o tej samej nazwie, występował podgórski łąg jesionowy *Carici remotae-Fraxinetum*, którego dominującym gatunkiem był jesion wyniosły *Fraxinus excelsior*. Domieszkę stanowiły jawor *Acer pseudoplatanus* oraz olsze czarne *Alnus glutinosa* lub szare *Alnus incana*, którym dzielnice zawdzięczają swoją nazwę (Klama i in., 1999; Polak, 2000).

Piętro regła dolnego Beskidu Śląskiego, obejmującego górną część Cygańskiego Lasu, również uległo niemal całkowitemu przekształceniu. Zmiany związane były głównie z prowadzoną gospodarką leśną i rolnictwem. Pierwotnymi zbiorowiskami były tu cieniste lasy jodłowo-bukowe (buczyny): żyzna buczyna karpacka *Dentario glandulosae-Fagetum* oraz kwaśna buczyna górską *Luzulo nemorosae-Fagetum*. W paśmie Szyndzielni i Koziej Góry charakterystyczne zbiorowisko tworzyła jaworzyna górską z miesięcznicą trwałą *Lunario-Aceretum*. Naturalnym zbiorowiskiem tego piętra roślinności, występującym również obecnie jest dolnoreglowy bór jodłowo-świerkowy *Abieti-Piceetum*, zajmujący początkowo znacznie mniejsze areale. Typowym pierwotnie, a obecnie rzadkim zbiorowiskiem w Beskidach jest natomiast dolnoreglowy bór jodłowy *Galio-Abietetum*. Według danych pochodzących z pierwszej inwentaryzacji wykonanej dla tego obszaru w 1861 r. gatunkiem dominującym była jodła, z niewielką domieszką buka, świerka i sosny. Doliny potoków porastała nadrzeczna olszyna górską *Alnetum incanae*. Przyczyną eksploatacji buków była intensywna produkcja węgla drzewnego. Do zmian w składzie gatunkowym drzewostanu przyczynił się także rozwój budownictwa i przemysłu w drugiej poł. XIX w. Intensywnie wycinano wówczas jodły, które zastępowano świerkiem, charakteryzującym się w tych rejonach stosunkowo szybkim wzrostem. W związku z nieprawidłowo prowadzoną eksploatacją drzewostanu las jodłowy z czasem zastąpiono lasem świerkowym (Klama i in., 1999).

Wyniszczania pierwotnego układu roślinności nie zatrzymała rosnąca świadomość ekologiczna członków Towarzystwa Upiększania Miasta. Jej przejawy widoczne były m.in. w sprzeciwie na temat wydłużenia linii tramwajowej do budynku leśniczówki, zlokalizowanej bezpośrednio pod lasem (Krajewski, 2013). Obawy te wynikały z troski o utrzymanie naturalnego charakteru dzielnic.

ZNACZENIE I OCHRONA KRAJOBRAZU

Dzielnice Olszówka Górna i Dolna otoczone rozległą, górską panoramą, stanowiły wartościową przestrzeń zarówno w przeszłości, jak i obecnie. Potwierdzeniem malowniczości tych podmiejskich terenów był fakt, iż w latach 20. i 30. XX w. przyciągały one ludzi o wysokiej wrażliwości estetycznej – miejscowych artystów. Poprzez bezpośredni kontakt z naturą, pozwalający na doświadczanie krajobrazu, rozwijali twórczość, najczęściej skupianą wokół tematyki pejzażu beskidzkiego.

Omawiany obszar stanowił nie tylko źródło inspiracji, ale stał się miejscem, z którym wykształceni w krakowskiej, wiedeńskiej, czy też monachijskiej akademii ludzie sztuki, w pełni się identyfikowali. Niektórzy z nich osiedlali się w tych rejonach. Należeli do nich: malarz Walter Gebauer (ur. 1912), grafik Wilhelm Piesch (ur. 1910), rysownik Karol Gürtler (ur. 1908), malarz i autor scenografii teatralnych Benzion Sokirański (ur. 1887, zm. 1953), prowadzący z żoną Judytą prywatną szkołę malarstwa i rysunku. Kolejnymi artystami zamieszkującymi Olszówkę Dolną byli: malarka Terezja Jenkner-Wilde (ur. 1913, zm. w latach 80. XX w.), litograf Jan Hojda (ur. 1911), malarz i urzędnik bielskiego magistratu Erwin Homa (ur. 1898, zm. 1962), przedstawiający najbliższą okolicę w idylliczno-romantycznym charakterze, a także emerytowany urzędnik, malarz i fotograf, Vincent Oczko (ur. 1885, zm. 1946). Oprócz pejzaży okolicznych stoków i polan, w jego kompozycjach odnaleźć można krajobrazy podmiejskie, w szczególności widok własnego domu oraz pobliskiego potoku, ukazywane w różnych aurach. Do artystów, których działalność skupiała się wokół krajobrazu obszaru badań, pomimo iż nie było to ich miejsce zamieszkania należeli również Walter Schwarzl (ur. 1911, zm. 2002), malarz i grafik Jakub Glasner (ur. 1879, zm. 1942), autor studiów pejzażowych, przedstawiających podmiejskie tereny Olszówki wraz z architekturą willową. Kolejną postacią stanowi wszechstronny Gotfryd Koneczny (ur. 1916, zm. 1978), który w swoich pejzażach akcentował elementy codzienności mieszkańców, niekiedy w sposób humorystyczny, oraz artystka Hertha Strzygowski (ur. 1896, zm. 1990), która w swej twórczości często odnosiła się do regionu i jego mieszkańców. Artyści spotykali się na wspólnych plenerach. Spotkania twórców miały również miejsce w ogrodach należących do ich posiadłości, m.in. Vincenta Oczko, z którego roztaczała się rozległa panorama Beskidu Śląskiego. Prace wspomnianych artystów odnaleźć można w większości w zbiorach Muzeum w Bielsku-Białej (Dudek-Bujarek, 2011; Krajewski, 2013).

Nieustannie od XIX w. obszar badań pełni istotną rolę w turystyce. Jest to bowiem początek wielu szlaków turystycznych, prowadzących na szczyty Beskidu Śląskiego, m.in. na Dębowiec (525 m n.p.m.), Kozią Górę (683 m n.p.m.), Szyndzielnię (1028 m n.p.m.), Klimczok (1117 m n.p.m.).

Znaczenie krajobrazu Olszówki Górnej i Dolnej należy również rozpatrywać w szerszej skali – kontynentalnej. Dziedzictwo, jakie stanowią układy willowo-ogrodowe, ubogacające architekturę miasta o styl "cottage", osadzone jest bowiem na wzorcach europejskich, wkomponowanych jednak w lokalne uwarunkowania.

Kwestie znaczenia omawianego krajobrazu oraz wytyczne jego ochrony odnaleźć można w *Studium historyczno-urbanistycznym Bielska* (Krasnowolski i in., 1993-94). W opracowaniu tym podzielono obszar Olszówki Dolnej i Górnej na jednostki architektoniczno-krajobrazowe, wytyczono m.in.: zespół zabudowy typu podmiejskiego o funkcji mieszkalno-handlowej i usługowej w dawnym centrum rekreacyjnym Cygańskiego Lasu, a także rozproszoną zabudowę wzdłuż drogi w dolinie potoku Olszówka, w otoczeniu ogrodów, z przewagą form historycznych, związaną z przekształceniem Olszówki w dzielnicę rekreacyjno-mieszkaniową (wille, pensjonaty), z relikdami dawnej zabudowy wiejskiej. Wartości kulturowe tychże jednostek zostały

określone jako wysokie. Wnioski konserwatorskie w przypadku okolicy dolnego fragmentu Cygańskiego Lasu stanowią zalecenie utrzymania charakteru zespołu oraz zabytkowej zabudowy, a także przeprowadzenie koniecznej korekty dla przywrócenia stanu pierwotnego, wg ikonografii. Wnioski dla obszarów obejmujących historyczne układy willowo-ogrodowe nakazują utrzymanie charakteru zabudowy wraz z otoczeniem ogrodów, ograniczenie możliwości zagęszczania zabudowy, a także przeprowadzenie pełnej rewaloryzacji historycznych budynków pensjonatów i dawnych willi oraz związanej z nimi zieleni.

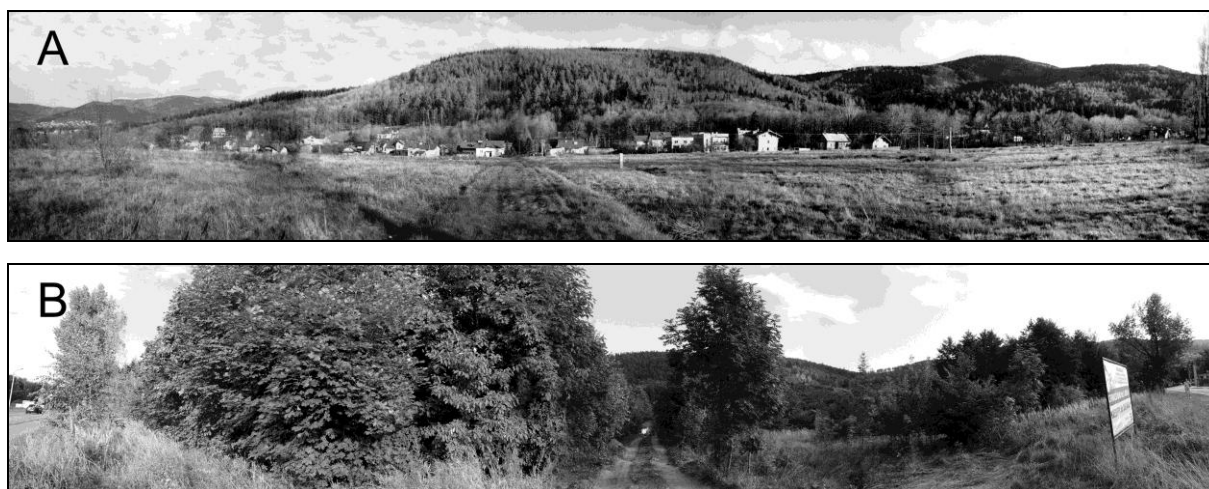
Zapisy *Studium...* stanowią wytyczne dla miejscowych planów zagospodarowania przestrzennego, które zostały sporządzone dla blisko 75 % powierzchni dzielnic, będących przedmiotem badań. Ustalenia zawarte w planach miejscowych dotyczące zasad ochrony i kształtowania ładu przestrzennego obejmują: zakaz przekształceń powodujących obniżenie wartości historycznych, estetycznych lub architektonicznych obiektów i ich bezpośredniego otoczenia, strefy ścisłej ochrony konserwatorskiej, obejmujące nakazy przeprowadzenia rewaloryzacji zabytkowych willi i hoteli według opracowanego programu konserwatorskiego, jak również wyeliminowania kiosków i innych elementów szpecących otoczenie, agresywnych w charakterze, a także objęcia ochroną zieleni. Ustalono też strefy częściowej ochrony konserwatorskiej (służące utrzymaniu willowego charakteru zabudowy i kształtowaniu form architektonicznych nowej zabudowy z uwzględnieniem wartości kulturowych otoczenia), strefę ochrony konserwatorskiej typów zabudowy, idla jednego z dawnych założeń przywillowych – ochrony konserwatorskiej zespołu parkowego.

Pomimo powyższych zapisów, stan wielu cennych obiektów jest bardzo zły. Istnieją jednak pozytywne przykłady rewaloryzacji zabytkowej architektury willowej w ostatnich latach. Należą do nich: willa Mänhardta (ul. Laskowa 54), która w 2009 r. otrzymała nagrodę w ogólnopolskim konkursie "Modernizacja Roku" w kategorii obiektów zabytkowych, willa Karla Hessa (ul. Grzybowa 8), willa Jankowskiego (ul. Jaworowa 14), willa M. Hähnel (ul. Olszówka 77) i znajdująca się obecnie w remoncie willa przy ul. Olszówka 46.

Do form ochrony przyrody ustanowionych w obrębie krajobrazu omawianych dzielnic należą: Park Krajobrazowy Beskidu Śląskiego, Zespół Przyrodniczo-Krajobrazowy "Cygański Las", obszar Natura 2000 "Beskid Śląski" PLH 240005. Z Olszówki Górnej otwarte są również widoki w kierunku Parku Krajobrazowego Beskidu Małego oraz Zespołu Przyrodniczo-Krajobrazowego "Gościenna Dolina".

Walorem omawianego krajobrazu dla podróżujących wzdłuż al. Armii Krajowej od skrzyżowania z ul. Młodzieżową do skrzyżowania z ul. Skrajną jest szeroka panorama fragmentu Beskidu Śląskiego widocznego po stronie południowej i zachodniej oraz w dalszej perspektywie Beskidu Małego widocznego od wschodu. Znaczenie ekspozycyjne tej części Olszówki Górnej, stanowiącej przedpole widokowe tychże panoram, związane jest z niezabudowanymi obszarami, będącymi do lat 90. XX w. użytkami rolnymi.

Widoki te zagrożone są jednak w związku z trwającą od około 30 lat sukcesją naturalną, a także uchwalonym w sierpniu 2015 r. miejscowym planem zagospodarowania przestrzennego, uwzględniającym na tym obszarze zabudowę usługową (fot. 2).



Fot. 2. Panorama fragmentu Beskidu Śląskiego oraz Beskidu Małego. Widok z Al. Armii Krajowej. A) 2003 r., B) 2016 r. (fot. autor).

Photo 2. The panorama of Beskid Śląski and Beskid Mały mountain ranges. View from the Armii Krajowej Street. A) 2003, B) 2016.

Ochrona krajobrazu Olszówki Górnej i Dolnej związana jest również z aktywizacją społeczeństwa lokalnego. Od 2000 r. działa Stowarzyszenie "Olszówka" o statusie Organizacji Pożytku Publicznego, którego celem działania jest ochrona wartości kulturowych i przyrodniczych oraz szeroko rozumiana edukacja. Wydano wiele publikacji, m.in. "Cygański Las. Park Kulturowy". Stowarzyszenie jest organizatorem konkursów i wystaw związanych z regionem. Podjęło również działania na rzecz ochrony walorów opisywanych dzielnic, przeprowadzając wycieczki edukacyjne, tworząc wystawę fotograficzną (2009), a także udzielając wsparcia utworzonemu w styczniu 2009 r. Komitetowi Ochrony Cygańskiego Lasu, którego priorytetem jest bezwzględne dążenie do zachowania willowo-wypoczynkowego charakteru dzielnicy oraz niedopuszczenie do wznoszenia obiektów wielorodzinnych, wielokondygnacyjnych i szeregowych. Do zadań perspektywicznych należy pełne wykorzystanie potencjału historycznego i krajobrazowego dzielnic, a także prowadzenie działań edukacyjnych. Zawiązanie komitetu było reakcją obywateli na wyburzenie zabytkowej willi Hauptiga, wzniesionej przed 1888 r., w miejscu której zostało zbudowane osiedle wielorodzinne. Ponadto Stowarzyszenie stara się o utworzenie Parku Kulturowego "Cygański Las". Powołanie parku wymusiłoby konieczność sporządzenia planu ochrony krajobrazu i wpłynęłoby na promocję Olszówki.

WNIOSKI

Pozytywnym rozwiązaniem dla dalszego rozwoju dzielnic Olszówki Górnej i Dolnej jest tworzenie miejscowych planów zagospodarowania przestrzennego. Warto byłoby jednak uzupełnić ich zapisy o szczegółowe ustalenia odnoszące się do ochrony widoków, by zapobiec dalszemu obniżaniu atrakcyjności tych obszarów. Zagrożeniem dalszego harmonijnego rozwoju dzielnic jest bowiem wprowadzanie zabudowy w obszary podstokowe, stanowiące przedpole widokowe cennych panoram.

Współcześnie można odczytać *genius loci* obszaru wynikający z tradycji miejsca, walorów krajobrazowych i materialnego dziedzictwa, jakim są układy willowo-ogrodowe powstałe w końcu XIX i początkach XX w. Istnieją przykłady odnowionej zabytkowej substancji architektonicznej. Działania te powinny być kontynuowane przy jednoczesnym wprowadzaniu wytycznych dla kształtowania stylu zabudowy dzielnic.

Istotnym elementem ochrony krajobrazu jest świadomość społeczeństwa na temat jego wartości. Na opisywanym obszarze brakuje działań ze strony władz miasta w kierunku partycypacji społecznej prowadzącej do wspólnego sformułowania *aspiracji w odniesieniu do cech otaczającego je krajobrazu* (*Europejska Konwencja Krajobrazowa*, 2006). W tej dziedzinie ważną funkcję pełni natomiast Organizacja Pożytku Publicznego – Stowarzyszenie "Olszówka", popularyzująca walory regionu, również wśród młodego pokolenia.

LITERATURA

- Barański M., 2007: Beskid Śląski przewodnik, Oficyna Wydawnicza "Rewasz", Pruszków: 128-131.
- Bogdanowski J., Łuczyńska-Bruzda M., Novak Z., 1981: Architektura Krajobrazu, PWN, Warszawa.
- Dąbrowska-Budziło K., 2011: *Genius loci*, jako potencjalne źródło inspiracji dla kształtowania krajobrazu [w:] Prace Komisji Krajobrazu Kulturowego Nr 15, Komisja Krajobrazu Kulturowego PTG, Sosnowiec: 227-235.
- Dudek-Bujarek T., 2011: Nieformalna kolonia artystyczna w Mikuszowicach koło Bielska [w:] Oblicza sztuki 20-lecia międzywojennego na obszarze obecnego województwa śląskiego, Stowarzyszenie Historyków Sztuki Oddział Górnośląski w Katowicach, Katowice: 325-342.
- Europejska Konwencja Krajobrazowa*, Dz.U. 2006 nr 14 poz. 98.
- Janoszek E., 2005: Wille cottage w bielskiej dzielnicy Cygański Las [w:] Bielsko-Bialskie studia muzealne IV, red. I. Purzycka, Muzeum w Bielsku-Białej, Bielsko-Biała: 199-222.
- Janoszek E., 2009: Od chałupy do willi architektura Cygańskiego Lasu [w:] Cygański Las Park Kulturowy (red.): J. Zachara, Stowarzyszenie "Olszówka", Bielsko-Biała: 14-21.

- Kenig P., 2009: Z historii Cygańskiego Lasu [w:] Cygański Las Park Kulturowy (red.) J. Zachara, Stowarzyszenie "Olszówka", Bielsko-Biała: 4-13.
- Kenig P., Kominiak W., 2001: Bielsko-Biała i okolice na dawnej pocztówce w czasach monarchii austro-węgierskiej, WMW Mirosław Caputa, Bielsko-Biała.
- Klama H., Żarnowiec J., Jędrzejko K., Herczek A., 1999: Przyrodnicza ścieżka dydaktyczna w Cygańskim Lesie (Bielsko-Biała), Liga Ochrony Przyrody, Zarząd Okręgu w Bielsku-Białej, Bielsko-Biała.
- Kondracki J., 2013: Geografia regionalna Polski, wyd. 3, Wydawnictwo Naukowe PWN, Warszawa.
- Krajewski J., 2013: Spacerem po Cygańskim Lesie, Stowarzyszenie Olszówka, Bielsko-Biała.
- Krasnowolski B., Czapczyńska D., Dreścik G., Dreścik J., Hiżycka J., Sławiński S., 1993-94: Studium historyczno-urbanistyczne opracowane na zlecenie Urzędu Miasta Bielska-Białej, t. I, cz. I B, Pracownia Konserwacji Zabytków w Krakowie S.A., Pracownia Dokumentacji Naukowo-Historycznej, Kraków.
- Polak J., 2000: Przewodnik po Bielsku-Białej, Towarzystwo Miłośników Ziemi Bielsko-Bialskiej, Bielsko-Biała.
- Zachara J., Mikler W., 2004: Przyroda Bielska-Białej, Stowarzyszenie Olszówka, Bielsko-Biała.

