

Dariusz STARKOWSKI

WYKORZYSTANIE GIEŁDY TRANSPORTOWEJ TIMOCOM SOFT – UND HARDWARE GMBH W SYSTEMIE PLANOWANIA OPERACJI TRANSPORTOWEJ W PRZEDSIĘBIORSTWIE TRANSPORTOWYM Z WYKORZYSTANIEM ELEKTRONICZNEGO BIZNESU

Streszczenie

W artykule omówiono zasady działania E-biznesu jako rodzaju rozwijającej się działalności gospodarczej, która w swoim zasięgu i istnieniu posługuje się Internetem. Czynnikiem, który sprzyja powstawaniu takich przedsiębiorstw transportowych jest bardzo szybki rozwój technologii informatycznych, w tym również sieci internetowych, w wyniku czego takie podmioty stają się ważną częścią gospodarki. Powoduje to bardzo wyraźny wpływ na tworzenie nowoczesnych technologii transportowych oraz zintegrowanych systemów transportowych. Wspólnie z rozwojem technologii informatycznej i jej zastosowań biznesowych wyraźnie zmienił się sposób prowadzenia działalności gospodarczej. Zmniejszyła się ilość dokumentacji i polepszyła się jakość komunikacja zarówno w biznesie, jak i w życiu prywatnym, co spowodowało powstanie nowego rodzaju działalności przedsiębiorstw, jakim jest elektroniczny biznes, określany także skrótem e-biznes. Rynek elektroniczny wspomaga i automatyzuje działalność przedsiębiorstwa transportowego poprzez wykorzystanie systemów informatyczno-telekomunikacyjne w planowaniu min. operacji transportowych, znajdowaniem zleceń oraz monitorowanie przewozu.

WSTĘP

W czasach ciągle rosnącej konkurencji na rynku transportu drogowego, coraz bardziej niestabilnych europejskim rynku gospodarczym, trudno przewidywalnych cenach paliw oraz kosztów pracy, niezwykle ważnym elementem jest, by przewoźnik w celu minimalizacji tych kosztów, optymalizował każdą operację transportową, trasę przewozową, którą wykonuje planowane przewozy. Aby taki proces był opłacalny i przebiegał sprawnie i bez zastrzeżeń ze strony nadawcy, powinien on się wdrażać w przedsiębiorstwach transportowych i spedycyjnych nowe nowoczesne technologie informatyczne, które pozwolą na zbywanie stałych, zaufanych kontrahentów oraz zwiększyć maksymalnie ilość zleceń, a co za tym idzie zapewniają stabilną pozycję i rozwój przedsiębiorstwa, takimi narzędziami optymalizacji kosztów własnych i szeroko rozumianym transporcie drogowym, są obecnie na rynku usług informatycznych giełdy transportowe i magazynowe. Istotnym problemem w przedsiębiorstwie transportowym jest pozyskiwanie zleceń. Dostęp do dużej ilości ofert zapewniają giełdy transportowe, jednak aby dokonać wyboru najkorzystniejszej z giełd, należy przeanalizować sposób i zakres ich działania. [7]

1. POJĘCIE I FORMY HANDLU ELEKTRONICZNEGO

Istotą biznesu elektronicznego jest przede wszystkim zawieranie transakcji za pomocą mediów elektronicznych oraz realizacja wszystkich procesów powiązanych z tymi transakcjami. Identyfikacja jak na przykładzie transakcji tradycyjnych, procesy związane ze sprzedażą i nabywaniem dóbr i usług można podzielić na takie kategorie jak:[1]

- promocja i marketing;
- zamówienia, negocjacje oraz zawieranie umów i kontraktów;
- rozliczanie transakcji i płatności;
- realizacja dostaw.

Rynek elektroniczny wspomaga i automatyzuje działalność rynkową poprzez systemy informatyczno-telekomunikacyjne, dlatego

warto przyjrzeć się, jak wygląda potencjał rynków elektronicznych, co przedstawiono na rysunku 1.[2]



Rys. 1. Potencjał rynków elektronicznych [1]

Ze względu na podmioty, które uczestniczą w handlu elektronicznym można wyróżnić jego następujące formy[3]:

- **B2B** (Business to Business) – transakcje te są dokonywane pomiędzy przedsiębiorstwami, a polegają na zawieraniu i realizacji zamówień, płatności oraz nawiązywaniu kontaktów biznesowych;
- **B2C** (Business to Consumer) – są to transakcje, które są zawierane między podmiotami gospodarczymi a indywidualnymi klientami. Inaczej mówiąc, są to transakcje tradycyjne, ale z wykorzystaniem Internetu;
- **C2B** (Consumer to Business) – transakcje te są realizowane między indywidualnymi klientami, które są organizowane i/lub kontrolowane przez podmioty gospodarcze. Wynika to przede wszystkim z kombinacji dwóch platform- C2C i B2C;
- **C2C** (Consumer to Consumer) – transakcje realizowane między klientami indywidualnymi, polegające głównie na wymianie towarów za pieniądze między tradycyjnymi konsumentami indywidualnymi. Mogą one mieć miejsce na aukcjach internetowych;

- **B2P** (Business to Public) – chodzi tutaj o nadzór i realizację kontaktów podmiotów gospodarczych z ich otoczeniem- troszczenie się o kontakty z klientami, poszukiwanie nowych grup odbiorców, promocja firmy i jej asortymentu.

Dla zawierania transakcji na rynkach elektronicznych podstawowe znaczenie mają dwie relacje, którymi są B2B i B2C.[2]

Współcześni klienci mają wiele zapotrzebowań i stawiają wiele wyzwań, z którymi wiąże się rozwój handlu elektronicznego. Daje on wszelkiego rodzaju możliwości m.in. szybkiego dotarcia do dużej grupy produktów, ofert producentów bez potrzeby fizycznego przemieszczania się, a także możliwość zestawienia i porównywania ich. Widoczna jest również redukcja kosztów zarówno ze strony producentów, jak i klientów.[4] Prowadzenie organizacji w dzisiejszych czasach, czyli w czasach dynamicznego i konkurencyjnego środowiska gospodarczego wymaga szybkiej adaptacji do wymagań rynku. Z uwagi na to przedsiębiorstwa działają efektywniej oraz bardziej elastycznie.

2. GIEŁDA TRANSPORTOWA

Słowo „giełda” wywodzi się z niemieckiego słowa *Glade* - oznaczającego cech. Jest to pojęcie z tematyki ekonomii, które oznacza stałe, regularnie odbywające się spotkanie osób. Osoby te dokonują kupna, sprzedaży lub pośrednictwa w takich transakcjach na określonych zasadach, umożliwiających im ich dokonywanie bez konieczności fizycznej obecności towaru. Ceny na giełdzie są kształtowane przede wszystkim przez aktualną podaż i popyt na dany towar. W oczywisty sposób podobne reguły obowiązują na giełdzie usług, włączając w to giełdy spedycyjne, a w obecnych warunkach technologicznych do „spotkania” dochodzi poprzez platformę elektroniczną.[4]

2.1. Definicja

Jedną z nich jest: „giełda przewozów i przestrzeni ładunkowych to wirtualny rynek przeznaczony głównie dla spedytorów i przewoźników. Dzięki możliwości zgłaszania nadmiarowych lub brakujących ofert przewozowych i ładunkowych osiągają oni optymalne wykorzystanie mocy przerobowych!”. Natomiast inne źródło podaje taką definicję: „platforma wymiany informacji pomiędzy przewoźnikami a przedsiębiorstwami spedycyjnymi, mająca na celu ułatwienie komunikacji i przyspieszenie zawierania transakcji w branży transportowej. Giełdy transportowe jako narzędzie wykorzystują sieć Internet, gdzie w czasie rzeczywistym można wyszukać czy zamieścić ładunek lub pojazd, skontaktować się z kontrahentem i zawrzeć umowy na usługę. Cała operacja może przypominać licytację przetargową. Wykorzystanie giełdy transportowej pozwala przedsiębiorstwom przewozowym na redukcję pustych przewozów, optymalne wykorzystanie przestrzeni ładunkowej, doładunek i pozyskiwanie dodatkowych zleceń transportowych, a co za tym idzie zmniejszenie kosztów świadczenia usług oraz dodatkowy zarobek”.

2.2. Rodzaje giełd transportowych

Wyróżnia się giełdy transportowe w zależności od zasięgu oraz w zależności od charakteru. Do tej pierwszej grupy, czyli w zależności od zasięgu zalicza się giełdy: lokalne, krajowe, europejskie i międzynarodowe. W drugiej grupie w zależności od charakteru wymienić można: specjalistyczne i ogólne.[7]

2.3. Charakterystyka giełd transportowych

Giełdy elektroniczne należą do popularnych rozwiązań handlu elektronicznego typu Business to Business. Serwisy te czerpią profity m.in. z dostępu do informacji związanych z usługami transportowymi, np. o wolnych przestrzeniach ładunkowych. Można tu

wymienić podstawowe grupy rozwiązań współpracy w ramach giełd elektronicznych[5]:

- witryny internetowe;
- listy mailingowe;
- bazy danych typu off-line;
- komunikatory.

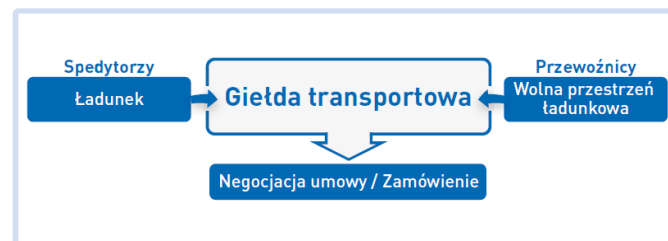
Do dwóch podstawowych elementów giełdy transportowej zalicza się:

- giełda ładunków- obejmująca oferty transportowe (chodzi tutaj o wolne ładunki do przewiezienia)
- giełda pojazdów- gromadząca informacje dotyczące wolnych środków transportowych (wolnych przestrzeni ładunkowych)
- monitorowanie pojazdów i ładunków
- analizę i wybór trasy przewozowej
- analiza wolnych przestrzeni magazynowych.

Wyróżnia się dwa systemy użytkowania baz danych:

- giełdy transportowe offline, z których korzystanie polega na połączeniu z konkretną bazą danych, kolejnie ma na celu pobranie lub/oraz przesłanie własnych ofert transportowych lub wolnych ładunków, po czym połączenie to zostaje zakończone. Warto wziąć pod uwagę, iż samo wprowadzanie ofert do bazy ma miejsce przed połączeniem, natomiast ich przeglądanie następuje zazwyczaj po połączeniu, wtedy gdy są one zaktualizowane. Jeżeli użytkownik giełdy ma dostęp do Internetu za pośrednictwem modemu i zapłata następuje za faktyczny czas połączenia- można wtedy mówić, że ten system jest korzystny. Takie rozwiązanie daje możliwość zminimalizowania ponoszonych przez klienta giełdy kosztów.
- giełdy transportowe online, które wraz z połączeniem z Internetem dają możliwość dodawania własnych ofert oraz przeglądania ofert będących już w bazie. System ten należy do bardzo wygodnych i ekonomicznych, jeżeli dany użytkownik płaci za połączenia z Internetem w formie stałego abonamentu (jego wysokość nie zmienia się, niezależnie od długości trwania połączenia).[6]

Główną zasadę funkcjonowania giełdy transportowej można w jasny sposób wyjaśnić, gdyż każdemu dysponentowi w firmie spedycyjnej lub w przedsiębiorstwie transportowym znana jest sytuacja, gdy ma do dyspozycji pojazd, ale nie ma dla niego ładunku. Albo odwrotnie ma ładunek, ale nie ma wolnego pojazdu. Właśnie w takich sytuacjach giełda transportowa jako rynek on-line znacząco bardzo wiele. To tutaj zarówno spedytorzy, jak i przewoźnicy handlują frachtami i przestrzemią ładunkową. Nie ma przy tym kompletne znaczenia, czy chodzi o dostarczenie kurierem grubej koperty, czy transport ogromnej maszyny- w giełdzie oferowane są wszelkiego rodzaju przesyłki. [10]



Rys. 2. Sposób funkcjonowania giełdy ofert transportowych[10]

Można wyróżnić kilka funkcji giełd transportowo-spedycyjnych:

- gromadzenie zamówień na przewiezienie towarów- jest to taka część systemu, z której każdy kto posiada Internet może skorzystać, jednak dostęp do zgromadzonych zamówień w bazie danych ma jedynie administrator danej strony;

- opublikowanie dostępnych ofert oraz informacji dotyczących wolnych pojazdów- ta część zalicza się do ogólnodostępnych, czyli oznacza to, że jest dostępna dla wszystkich użytkowników, ale tylko administrator strony ma możliwość dopisania kolejnych ofert do bazy danych;
- administracja bazą danych (zamówień, ofert i wolnych pojazdów)- wyróżniające jest to, iż ta część jest dostępna tylko dla administratora, który ma możliwość dodawania lub usuwania ofert, przeglądanie informacji dostępnych na stronie i ich aktualizacji.

3. PLATFORMY FUNKCJONUJĄCE NA POLSKIM RYNKU TRANSPORTOWO-SPEDYCYJNYM

Jeżeli mówi się o branży transportowo- logistycznej to można stwierdzić, że jest jedną z najlepiej rozwiniętych pod względem obecności rynków elektronicznych. W Polsce występuje co najmniej kilkanaście takich platform, a wśród nich m.in.: Gielda Ofert Transportowych TC TRUCK & CARGO, Europejska Gielda Transportowa TRANS, Gielda Transportowa TELEROUTE, Gielda Transportowa BENELOG, Gielda Transportowa WTRANSNET, Gielda Transportowa TIMOCOM Soft – Und Hardware GmbH.

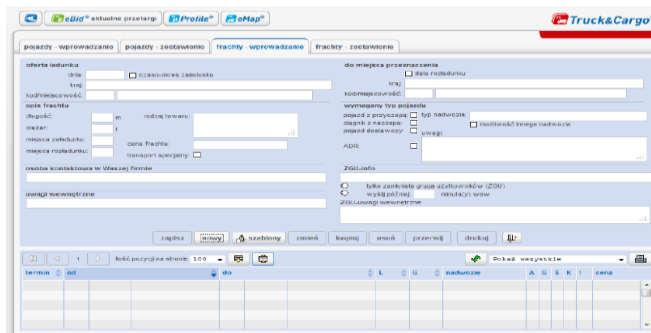
Rynki te są oparte na pokrewnych modelach biznesowych, a ich oferta skierowana jest głównie do sektora małych i średnich przedsiębiorstw (chodzi tutaj przede wszystkim o przedsiębiorstwa produkcyjne i transportowe). Dzięki nim klienci posiadają wymianę i dostęp do informacji o wolnych pojazdach i ładunkach. Powodem szybkiego rozwoju tych platform w Polsce było duże nasycenie rynku firmami transportowymi, które chcąc minimalizować koszty spowodowane „pustymi” przejazdami, często korzystają z oferty giełd, mając umowy podpisane nawet z kilkoma operatorami jednocześnie.

3.1. Gielda Ofert Transportowych TC TRUCK & CARGO/ Gielda TIMOCOM

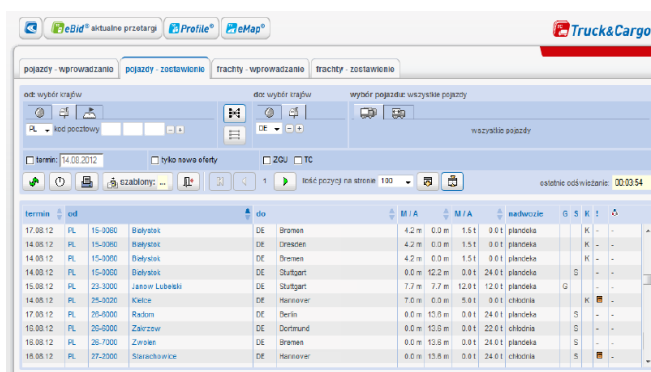
TimoCom oferuje: [10]

1. Wiodącą w Europie giełdę transportową TC Truck&Cargo®.
2. TC eBid®, Platformę on-line na przetargi transportowe.
3. TC eMap® moduł kalkulacyjny tras wzbogacony o funkcję monitorowania pojazdów.
4. Największą w Europie giełdę powierzchni magazynowych.

Gielda transportowa TimoCom, określana jako lider wśród giełd, stworzył na przykład opcję wprowadzania danych dotyczących ładunku, gdzie klienci mogą sprecyzować szczegóły swojego zlecenia. Mają oni możliwość tam dokładnie opisać swój ładunek i podać jakiego typu pojazdu potrzebują (rysunek 6) [10]. Natomiast w zestawieniu pojazdów (rysunek 7) [10] zostają zaoferowane użytkownikom giełdy wszystkie wolne pojazdy z okolicy podanego przez nich kodu pocztowego. Na tej platformie oferowane są różnego rodzaju pojazdy: od standardowych plandek, aż po ciągniki z silosami Dla ułatwienia oferty są przedstawione w postaci list, które umożliwiają ich przeglądanie w skróconej formie, ale ze wszystkimi istotnymi informacjami. Gdy klient kliknie na określoną ofertę, wtedy ujrzy wszystkie należące do niej szczegółowe informacje.

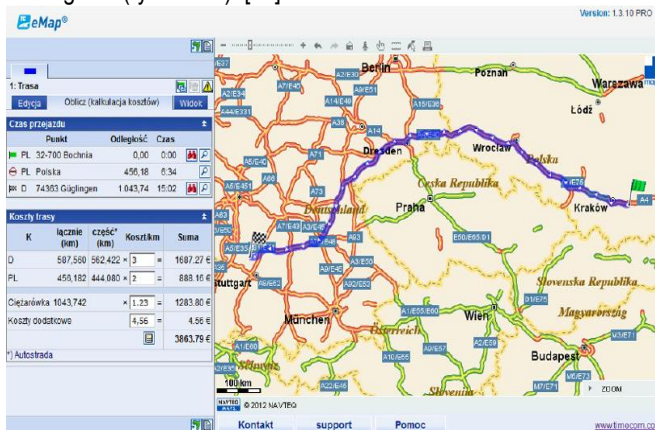


Rys. 6. Wprowadzanie frachtu na przykładzie TimoCom [10]



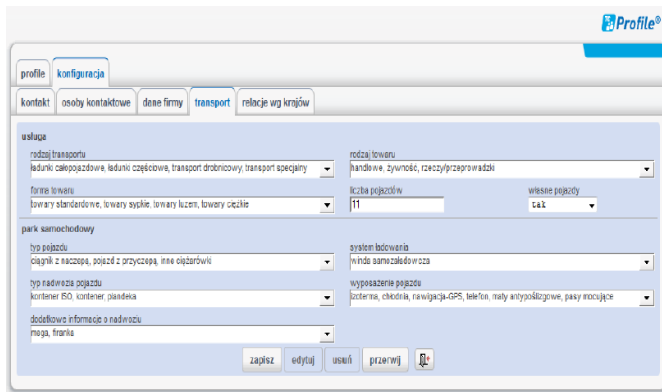
Rys. 7. Zestawienie pojazdów na przykładzie TimoCom [10]

- Do usług dodatkowych giełdy TimoCom zalicza się wiele opcji:
 - **Model kalkulacyjny tras-TC eMap-** giełda ta oferuje poza odpowiednim oprogramowaniem, także zintegrowane moduły kalkulacyjne, dzięki którym bezpośrednio z oferty frachtu można obliczyć nie tylko trasę, ale również koszty przejazdu i koszty dodatkowe takie jak opłata drogowa tzw. myto dla wybranego regionu (rysunek 8). [10]



Rys. 8. TC eMap na przykładzie TimoCom [10]

- **TC Profile**, gdzie każdy klient zakłada swój profil, dzięki któremu może być znaleziony przez potencjalnych partnerów biznesowych. Może być to bardzo przydatne, gdy chce się szybko dokonać przeglądu przewoźników w określonej dziedzinie, na przykład w transporcie ponadgabarytowym czy chłodniczym (rysunek 9). [10]



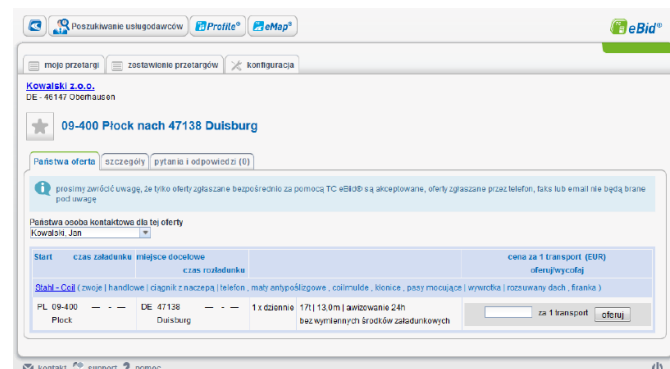
Rys. 9. TC Profile na przykładzie TimoCom [10]

- **Pakiet serwisowy dla usługodawców KEP** (kurier-ekspres-przesyłka), który umożliwia precyzyjne oddzielenie ofert specjalnych, dla których najistotniejszy jest termin dostawy.
- **Obszar poszukiwania**- można także oglądać oferty ładunków lub ciężarówek w odległości max. do 200 kilometrów od wskazanego miejsca początkowego lub docelowego (zwłaszcza przydatne przy miejscowościach przygranicznych).
- **Zamknięta grupa użytkowników**- dająca możliwość utworzenia „gieldy wewnątrz gieldy” szczególnie przydatna dla firm posiadających wiele oddziałów. Polega to na tym, iż oferty wpisywane do systemu są oferowane w pierwszej kolejności członkom utworzonej grupy, przez co uzyskują przewagę informacyjną. Użytkownik sam podejmuje decyzję przez jaki okres czasu oferta ma być widoczna dla sprezyowanej grupy odbiorców, a po jakim czasie ma zostać opublikowana w ogólnej giełdzie.
- **TC Connect**- opcja ta umożliwia użytkownikom wykorzystanie interfejsu między własnym oprogramowaniem, a platformą. Zgłoszone oferty samochodów ciężarowych i frachtów automatycznie przenosi się z wewnętrznego programu spedycyjnego do TC Truck & Cargo. Plusem jest to, że klient oszczędza w ten sposób czas i pieniądze, ponieważ wystarczy wprowadzić ofertę tylko dla jednego systemu, a jej przesłanie dalej następuje już automatycznie.[9]
- **TC Secure**- jest to tzw. pakiet bezpieczeństwa dla klientów, który obejmuje:
 - Usługi windykacyjne, czyli wspieranie klientów w pozasądowym egzekwowaniu należności za wykonane usługi poprzez własny dział inkaso.
 - Bezpieczeństwo techniczne- konsekwentne inwestowanie w najlepsze i przede wszystkim najnowocześniejsze technologie, przestrzeganie norm bezpieczeństwa.
 - Szczegółową kontrolę dostępu każdego korzystającego z giełdy przed włączeniem dostępu- natomiast dostęp do giełdy otrzymują tylko te firmy, które są na rynku co najmniej od 6 miesięcy.
 - TC Login- jednorazowy, indywidualny klucz bezpieczeństwa, który zapobiega możliwości zalogowania się do programu przez nieupoważnione osoby.
 - Kontrola bezpieczeństwa, która powstała z inicjatywy TimoCom oraz firmy Schunk, mająca na celu zminimalizować ryzyko kradzieży ładunku.
- **TC Assist**- została stworzona specjalna infolinia dla klientów, gdzie klienci mogą uzyskać odpowiedzi na wszystkie pytania dotyczące biznesu transportowego począwszy od informacji o produktach firmy TimoCom, poprzez wskazówki odnośnie bezpieczeństwa, informacje o trendach rynkowych itd.
- **TimoCom to go**- specjalny serwis pozwalający na to, gdy klient znajdujący się w trasie może za pomocą telefonu komórkowe-

go, zasięgnąć informacji o aktualnych ofertach frachtów i wolnych przestrzeni w ciężarówkach.

- **Barometr transportowy**- narzędzie, które daje możliwość obserwacji popytu i podaży na rynku transportowym. Jak dotąd publikowane na łamach największych gazet transportowo-logistycznych w Europie. Pozwala to na dosyć wczesne rozpoznanie tendencji rynkowych.[8]. Od 01.10.2009 roku TimoCom optymalizuje także międzynarodowe transakcje kontraktowe za pomocą **TC eBid** (rysunek 10) [10]- internetowej platformy przetargowej. Platforma ta powoduje, że transakcje pomiędzy spedytorami, logistykami oraz załadowcami (czyli firmami produkcyjnymi i handlowymi) stają się wydajniejsze i bardziej przejrzyste.

TC e Bid tak jak giełda ofert transportowych TC Truck & Cargo opiera się na najnowszej technologii, jest bardzo łatwa w obsłudze i dostępna w 24 językach, a także jest powiązana z siecią bezpieczeństwa TimoCom.[9] Dzięki platformie przetargowej o zasięgu europejskim klienci z sektora przemysłowego i handlowego oferują on-line swoje ładunki, wskazując jednocześnie wszystkie elementy przewozu, jak na przykład: przedział czasowy załadunku, miejsce rozładunku, liczba tras i ciężar. Równocześnie otrzymują oni dostęp do zaufanych i sprawdzonych usługodawców transportowych z całej Europy. Ci natomiast mogą złożyć w określonym terminie swoje oferty cenowe na określone relacje. Ważne jest to, iż z reguły na poważnych platformach oferenci nie widzą wzajemnie swoich ofert. Na końcu system ten dostarcza jednoznaczne wyniki analizy i tworzy istotne dla klientów wskaźniki.[8]



Rys. 10. Zestawienie przetargów na przykładzie TimoCom [10]

Jeżeli chodzi o koszty użytkownika giełdy TimoCom to można ją testować przez cztery tygodnie bezpłatnie i bez zobowiązań. Dopiero przy zawarciu umowy ponoszona jest jednorazowa opłata aktywacyjna, natomiast później za stałą, ryczałtową miesięczną opłatę w wysokości 119,90 Euro, użytkownik może bez ograniczenia korzystać z banku danych. TimoCom nie pobiera żadnych opłat, które związane są z wpisywaniem ofert lub ich przeglądaniem. Cena ta obejmuje użytkowanie na trzech stanowiskach sieciowych, a mianowicie: do zintegrowanej z giełdą mapy TC eMap, indeksu firm transportowych TC Profile, a także możliwość składania ofert do przetargów ogłaszanych w TC eBid.[7]

Giełda zapewnia również szybkie i skuteczne oferowanie i wyszukiwanie odpowiedniego miejsca dla swoich towarów z pośród 30 000 powierzchni magazynowych i logistycznych. W drugą stronę działa to podobnie, to znaczy, przedsiębiorstwo posiadające powierzchnie magazynowe pozostawia na niej swoje dane kontaktowe i informacje dotyczące rodzaju magazynu i jego wyposażenia (rysunek 11). [10]

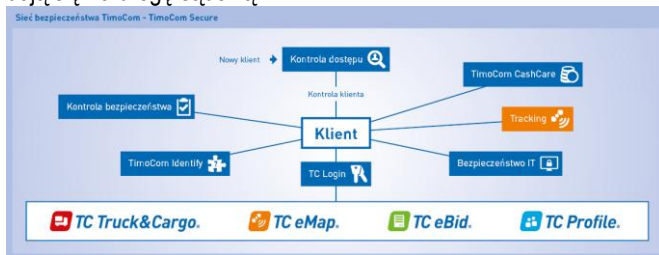
Miejscowość	Rodzaje magazynów	Wyposażenie	Wielkość magazynu
PL - 03-797 Warszawa	magazyn zadaszony	podłączenie do sieci wodnej, system alarmowy, wczai widowy, podnośnik paletowy	300 00 m ²
PL - 05-088 Brochów	magazyn zadaszony	podnośnik paletowy, wczai widowy, system alarmowy, rampa	400 00 m ²
PL - 05-088 Brochów	magazyn zadaszony	podnośnik paletowy, wczai widowy, rampa	250 00 m ²
PL - 05-088 Brochów	magazyn zadaszony	podnośnik paletowy, wczai widowy, system alarmowy, rampa	400 00 m ²
PL - 05-088 Brochów - Kotary	magazyn paletowy, magazyn zadaszony, magazyn materiałów niebezpiecznych	10000 00 m ²	
PL - 05-090 Raszyn	magazyn paletowy, magazyn zadaszony, magazyn blikowy	wczai widowy, system alarmowy, podłączenie do sieci wodnej, ogrzewanie	300 00 m ²
PL - 05-120 Łągowo	magazyn zadaszony, magazyn paletowy, magazyn z wysoki	wczai widowy, podnośnik paletowy, system alarmowy, ogrzewanie	100 00 m ²
PL - 05-152 Czapów	magazyn zadaszony, magazyn materiałów ciężkich, magazyn z regałami progrodzowymi, magazyn materiałów niebezpiecznych, magazyn z wysokimi regałami, magazyn paletowy	ogrzewanie, podłączenie do sieci wodnej, system alarmowy, wideo monitoring, podnośnik paletowy, wczai widowy, rampa	25000 00 m ²
PL - 05-170 Ząbki	magazyn zadaszony, magazyn z regałami progrodzowymi, magazyn materiałów niebezpiecznych, magazyn z wysokimi regałami, magazyn paletowy	ogrzewanie, podłączenie do sieci wodnej, system alarmowy, wideo monitoring, podnośnik paletowy, wczai widowy, rampa	40000 00 m ²

Rys. 11. Zestawienie ofert powierzchni magazynowych według programu TC Profile® [10]

W przypadku niektórych dostępnych platform, składanie ofert na długoterminowe zlecenia transportowe jest bezpłatne, lecz tylko dla zarejestrowanych na giełdzie transportowej usługodawców. Usługodawcy transportowi zaproszeni przez przedsiębiorstwa oferujące przetarg, najczęściej nie ponoszą kosztów związanych z użytkowaniem platform przy danym przetargu.

TimoCom ma także w swojej ofercie produkty, które są stworzone i dostosowane specjalnie do potrzeb klientów, które zapewniają szybką pomoc dla użytkowników giełdy, a także zajmują się utrzymaniem wysokiego poziomu bezpieczeństwa na giełdzie. TimoCom CashCare stanowi jeden z elementów sieci bezpieczeństwa TimoCom (rysunek 12) [10]

Dział ten pomaga, zanim oszukani użytkownicy giełdy zdecydą się na drogę sądową.



Rys 12. Sieć bezpieczeństwa TimoCom [10]

Największe zagrożenie na giełdach dla przedsiębiorstwa stanowią niepłacący klienci. Przy ewentualnych problemach z płatnikami użytkownikom giełdy pomogą adwokaci TimoCom, którzy w pozasądowy sposób pomagają wierzycielom w odzyskaniu pieniędzy. Takie postępowanie działu windykacji prowadzi do sytuacji, że już na wstępie tzw. „czarne owce” są odstraszone od używania oprogramowania TimoCom.

Serwis Inkaso jako kolejny z elementów sieci bezpieczeństwa giełdy TimoCom, pomaga w sytuacji, gdy zleceniodawca zalega z płatnością. Sporządza on w imieniu wierzyciela zlecenie inkasa.

Korzyścią serwisu jest krótki czas reakcji podczas wyjaśniania przypadków inkaso. W niektórych okolicznościach możliwe jest porozumienie się z dłużnikiem, w efekcie czego ureguje on rachunek. Natomiast w sytuacji gdy wniosek nie przyniesie skutku, wierzyciel może zwrócić się od razu do biura inkaso.

Opis przebiegu procesu inkaso: proces postępowania przy wniesionym zgłoszeniu inkaso nie jest skomplikowany. Gdy uplynie 30 dni po zakończeniu terminu płatności a dłużnik został bez skutku wezwany do zapłaty, biuro inkaso może wtedy, za oficjalną zgodą urzędową, przejąć przypadek zadłużenia. Pracownik mówiący w ojczywym języku klienta, przekazuje poszkodowanemu klientowi informację, czy można jeszcze liczyć na odzyskanie pieniędzy. Następnie poszkodowany musi przesłać do przedsiębiorstwa formu-

larz zlecenia inkasa oraz istotne dokumenty transportowe: rachunek za wykonaną usługę transportową, potwierdzenie dostawy oraz kopię wysłanego do dłużnika wezwania do zapłaty. Podczas całego tego procesu odbywa się stała wymiana informacji pomiędzy działem inkaso, a poszkodowaną firmą.

TimoCom przyznaje ekologiczny znak jakości „Green we can”. Ten ekologiczny znak można udostępnić na swojej stronie internetowej lub też używać go w listach biznesowych. Właśnie tym sposobem usługodawcy mogą pokazać swoim zleceniodawcą, że są rzetelnymi partnerami nie tylko w sferze logistyki lecz także dla gospodarki.

4. KORZYŚCI W ZARZĄDZANIU FLOTA TRANSPORTOWĄ ZE STOSOWANIA GIEŁD TRANSPORTOWYCH

Rozwój usług spedycyjnych, które zostały wymuszone zmianami politycznymi i gospodarczymi w Polsce stworzyły warunki dla rozwoju rynku ich usług – praktycznie od podstaw. Aktualnie na naszym rynku działają wszyscy najwięksi „gracze globalni”, ale nie jest łatwo jednoznacznie określić ile firm spedycyjnych jest aktywnych na polskim rynku. Z tych względów giełdy transportowe posiadają wiele korzyści m.in.:

- można uniknąć pustych przebiegów,
- ułatwiają lepszą orientację na rynku,
- użytkownicy mają możliwość znalezienia wielu nowych potencjalnych partnerów biznesowych zarówno na płaszczyźnie krajowej jak i międzynarodowej,
- wcześniej spedytory mozolnie wyszukiwali swoich partnerów biznesowych za pomocą książek telefonicznych, dziś używają prostego w użyciu oprogramowania, w którym zgromadzone są oferty frachtów i wolnych przestrzeni ładunkowych w przejrzystych listach,
- możliwe jest szybkie znajdowanie ofert za pomocą zwężonych kryteriów, a realizacja zlecenia staje się prostsza,
- poprzez korzystanie z giełd transportowych można jeszcze bardziej zredukować puste przejazdy, a co dalej za tym idzie także koszty za paliwo i emisję CO₂,
- dla firm transportowych ważna jest również realizacja ładunków częściowych; dzięki giełdom automatyczne łączenie i scalanie oferowanych ładunków częściowych w ładunki całościowe,
- możliwość wzajemnego, kompleksowego wystawiania ocen po wykonaniu określonej usługi (możliwość dawania komentarzy),
- dla firm produkujących korzyści są następujące: możliwość natychmiastowego reagowania na aktualną sytuację na rynku i poszukiwanie samodzielnie określonego środka transportu i rezygnacja z własnego działu transportu, co daje redukcję kosztów.[9]

Jeżeli weźmie się pod uwagę wady giełd transportowych to nie są tak oczywiste jak zalety. Owszem weryfikacja dokonywana przez operatora oferuje wysoki stopień bezpieczeństwa, ale zawsze istnieje ryzyko szczątkowe, zwłaszcza że bezpieczeństwo w biznesie transportowym nie w każdej z giełd stanowi priorytet.

PODSUMOWANIE

Poprzez rozwój sieci informatycznych powstały nowe formy prowadzenia działalności gospodarczej oparte na wykorzystaniu Internetu. Przedsiębiorcy, którzy zajmują się transportem i logistyką, zauważyli zalety i szanse, jakie daje handel elektroniczny, stając pod tym względem jedną z najlepiej rozwiniętych branż. Już w latach 70 XX. Wieku podjęto pierwsze kroki do stworzenia giełd transportowych, które łączyłyby przedsiębiorstwa dysponujące ładunkami i wolnymi przestrzeniami ładunkowymi. Jednak w tam-

tych czasach istniały różnego rodzaju bariery, które uniemożliwiały rozwój tej działalności. W dzisiejszych czasach przy bardzo wysokim stopniu zaawansowania i możliwości Internetu oraz dużym zainteresowaniu klientów giełdy transportowe stanowią istotny element działalności firm transportowych i produkcyjnych. Teraz nie są one tylko miejscem spotkań przedsiębiorstw oferujących wolne przestrzenie ładunkowe i frachty, ale także stanowią całą gamę opcji ułatwiających współpracę tych firm. Giełdy transportowe są cały czas udoskonalane i dostosowywane do potrzeb każdego klienta.

BIBLIOGRAFIA

1. M. Ciesielski, *Rynek usług logistycznych*, Wydawnictwo Difin, Warszawa 2005,
2. W. Rydzkowski, *Usługi logistyczne*, Wydawnictwo Biblioteka Logistyka, Poznań 2004,
3. S. Kot, *Nowe kierunki rozwoju logistyki*, Wydawnictwo Politechniki Częstochowskiej, Częstochowa 2008,
4. Z. Stępnakowski, *E-biznes w zastosowaniach (w:) Społeczeństwo informacyjne- problemy rozwoju*, pod red. A. Szewczyk, Wydawnictwo Difin Sp. z o. o., Warszawa 2007,
5. W. Wiczerzycki, J. Wieliński, *Zastosowanie technologii agendowej w logistyce*, „Logistyka” 2003, nr 4; M. Ciesielski, *Zarządzanie łańcuchami dostaw*, Polskie Wydawnictwo Ekonomiczne, Warszawa 2011,
6. T. Grzelak, *Zastosowanie technologii GPS, GPRS, wykorzystanie Internetu oraz systemu zdalnego zarządzania ruchem (ATMS) we współczesnym transporcie [w:] Współczesne procesy i zjawiska w transporcie*, red. E. Załoga, Wydawnictwo Uniwersytetu Szczecińskiego, Szczecin 2006,
7. Starkowski D., Bieńczyk K., Zwierzycki W., *Samochodowy transport krajowy i międzynarodowy. Przepisy prawne. Tom II*, Systherm 2011.
8. Starkowski D., Bieńczyk K., Zwierzycki W., *Samochodowy transport krajowy i międzynarodowy. Środowisko pracy kierowcy i logistyka. Tom III*, Systherm 2011.
9. D. Starkowski, K. Bieńczyk, W. Zwierzycki, *Samochodowy transport krajowy i międzynarodowy. Kompendium wiedzy praktycznej, Przepisy w transporcie drogowym. TOM IV*, SYSTHERM D. Gazińska sp. j., Poznań 2011,
10. Materiały reklamowe przedsiębiorstwa Timocom Soft – und Hardware GmbH.

THE USE OF STOCK EXCHANGES IN THE PLANNING SYSTEM, TIMOCOM SOFT – UND HARDWARE GMBH TRANSPORT OPERATION IN AN ENTERPRISE OF TRANSPORT WITH THE USE OF ELECTRONIC BUSINESS

abstract

Together with the development of information technology and its business applications clearly has changed the way of doing business. Decreased amount of documentation and improved quality of communication

both in business and in private life, which has resulted in the emergence of a new kind of business, which is an electronic business, also called an abbreviation for e-business. This article describes the principles of E-business as a kind of growing a business, which in scope and existence is the Internet. A factor that favors the formation of such transport companies is very rapid development of information technology, including Internet network, with the result that such entities have become an important part of the economy. This causes a very clear impact on creating a modern transport technologies and integrated transport systems. The market for electronic supports and automates the activities of the transport undertaking through the use of information systems-telecommunications planning min. transport operations, finding jobs, and monitoring.

Autor:

Dariusz Starkowski – dr inż. starszy wykładowca, Państwowa Wyższa Szkoła Zawodowa w Pile, Instytut Inżynierii Mechanicznej i Transportu, 64-920 Piła, ul. Podchorążych 10.