

DOCUMENTATION OF FORMER MINING WORKS ON THE EXAMPLE OF THE UPPER ADIT IN MARCINKÓW

*old mining in the Kłodzko Valley, Marcinków,
silver and lead ore, inventory of adit*

The article presents the history of exploratory and inventory research carried out in the years 2002–2019 in the upper adit of the former silver and lead mine of St. Anna in Marcinków. As a result extensive film and photographic documentation of the preserved excavation was produced. During the research samples of wood from the adit were collected and tested in order to date the casing. The last visit in the adit in 2019 revealed the progressive degradation of the excavation and the remains of the mining housing. Due to the danger it posed the entrance of the adit was buried.



Hereditas Minariorum, 6, 2020, 67–75

<http://www.history-of-mining.pwr.wroc.pl>

ISSN 2391-9450 (print)
ISSN 2450-4114 (online)

SZTOLNIE URANOWE W POTOCZKU

Michał STYSZ¹

Michał MĄCZKA²

¹ Stowarzyszenie Naukowo-Edukacyjne Terra Minera

² Archiwum Państwowe w Katowicach

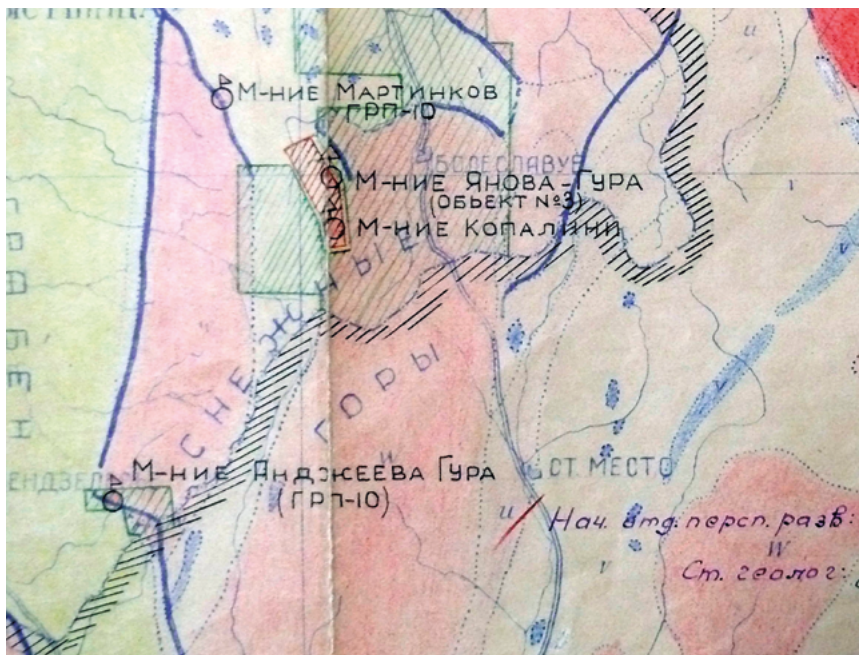
*górnictwo rud uranu,
Kotlina Kłodzka, Potoczek*

W latach 1950–51 trwały prace poszukiwawcze rud uranu w miejscowości Potoczek w południowej części Kotliny Kłodzkiej. Prace były efektem poszukiwań rud uranonośnych prowadzonych od 1948 r. w Kotlinie Kłodzkiej i Sudetach przez radzieckich geologów. Na stokach Andrzejowej Góry w Potoczku wykonano w tym czasie sztolnię z szybem oraz odbudowano dawną sztolnię, w której najprawdopodobniej wydobywano wcześniej rudę żelaza. Do października 1951 r. wydobyto w kopalni 18 t rudy zawierającej 40 kg uranu, po czym prace przerwano i wloty sztolni odstrzelono. W latach 2017–2019 trwały prace eksploracyjno-inwentaryzacyjne, mające na celu udokumentowanie przebiegu, wyglądu i stanu obecnego wyrobisk. W tym czasie udrozniono zasypany szyb, odkopano wlot sztolni nr 2 i udokumentowano jej przebieg na długości 300 m. Ze względu na zawał w głównym korytarzu i ogólny zły stan wyrobiska prace badawcze zakończono.

1. Wstęp

Prace poszukiwawcze dotyczące rud uranu na Ziemi Kłodzkiej zostały rozpoczęte w 1948 r. przez geologów radzieckich. Prace rozpoczęto od rewizji starych wyrobisk górniczych i hałd. Zajmowała się tym Grupa poszukiwawcza nr 2, pod kierunkiem geologa Kamyszniakowa. Grupa początkowo prowadziła poszukiwania okruszczenia uranowego w rejonie dawnych wyrobisk w Lutyni, Złotym Stoku, Mąkolnie, Janowej Górze, na zboczu góry Krzyżnik oraz w Kletnie (złóże Kopaliny) i Bolesławowie. W wyniku tych prac stwierdzono, że jedynie w złożu Kopaliny i w Janowej

Górze występuje okruszcowanie uranowe. Od roku 1949 zaczęto dodatkowo prowadzić poszukiwania przy pomocy zdjęć emanacyjnych terenu. Grupa poszukiwawcza nr 4 pod kierunkiem geologa Jegowkina rozpoczęła prace poszukiwawcze w Marcinkowie, Nowym Waliszowie, Białej Wodzie, Łądku Zdroju, Kulinie, Stroniu Śląskim i w rejonie góry Pasiecznik. W wyniku dwuletnich prac rewizyjno-poszukiwawczych do dalszego rozpoznania zostało przeznaczone złożo Janowa Góra, a złożo Kopaliny przeznaczono do eksploatacji. Dalsze poszukiwania w obszarze Ziemi Kłodzkiej prowadziła w 1950 r. Grupa Poszukiwawcza nr 13 pod kierunkiem geologa Gorochowa. Grupa prowadziła prace w rejonie Śnieżnika i Łądku Zdroju. W tym samym czasie Grupa Poszukiwawcza nr 10 pod kierunkiem geologa Mokina badała rejon Gołaczowa, Darnkowa i sztolnie w Pstrążnej. W sierpniu 1950 r. grupa ta rozpoczęła prace w okolicy Międzyzlesia i odkryła podczas prac rewizyjnych wyrobiska złoża Andrzejowa Góra w Potoczku (ryc. 1; Ocena uranowości Sudetów..., 1959).



Ryc. 1. Fragment mapy punktów poszukiwań rud uranu w rejonie Kotliny Kłodzkiej z 1951 r. (Ocena uranowości Sudetów..., 1959)

2. Lokalizacja i budowa geologiczna

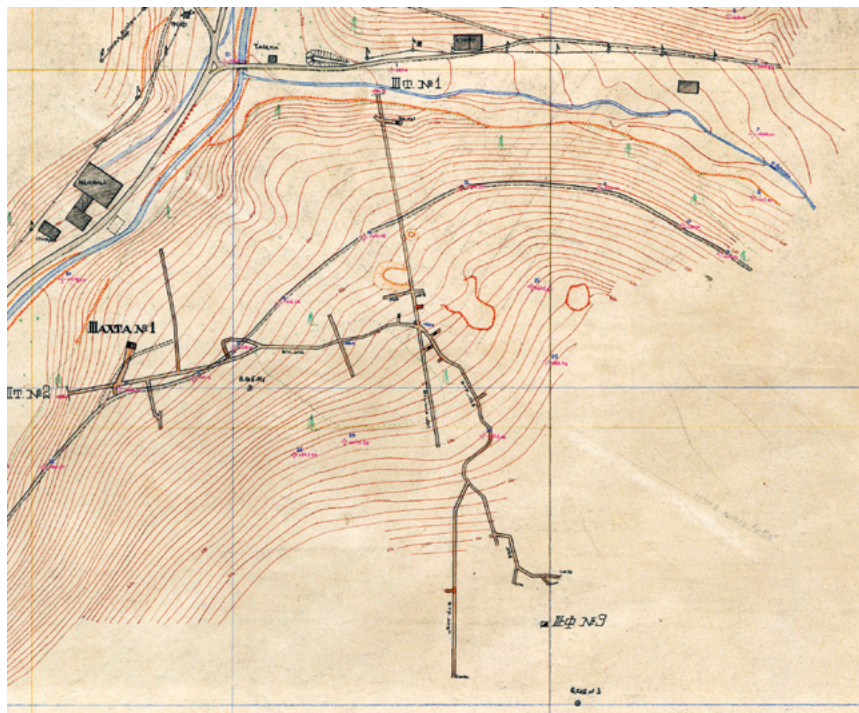
Potoczek to niewielka wieś znajdująca się na wschód od Międzyzlesia, w południowej części Kotliny Kłodzkiej. Geologicznie omawiany rejon budują gnejsy, wapień krystaliczne, amfibolity, łupki chlorytowe, łupki łyszczykowe z domieszką grafitu oraz piaskowce górnokredowe, co w rejonie wsi Potoczek przedstawiła Rulska (1959). Ślady dawnych poszukiwań górniczych są zlokalizowane w północnych i zachodnich zboczach Andrzejowej Góry (obecnie Kopalniana Góra) oraz na przeciwległym zboczu góry w kierunku zachodnim. Wyrobiska w Potoczku to dwie połączone ze sobą sztolnie wraz z szybem odchodzącym od sztolni nr 2 do powierzchni (ryc. 3). Dodatkowo w omawianym rejonie można odnaleźć dużą ilość szurfów, zapadlisk i hałd oraz kilka niewielkich sztolni poszukiwawczych. Do 2017 r. jedynym znanym i zinwentaryzowanym wyrobiskiem w Potoczku był szyb zlokalizowany w NW części Andrzejowej Góry (ryc. 2) oraz zapadlisko w jej centralnej części, będące śladem po wcześniejszych poszukiwaniach rud żelaza.



Ryc. 2. Szyb nr 1 w Potoczku podczas inwentaryzacji (fot. A. Kolečki), 2018 r.

3. Historia poszukiwań uranu w punkcie Andrzejowa Góra

Odkryte w 1950 r. wyrobiska w Potoczku stanowiły szereg zasypanych szurfów i sztolnia. Sztolnia ta miała być pozostałością po prowadzonych poszukiwaniach rud żelaza z początku XX w., nie zachowały się jednak żadne dokumenty archiwalne dotyczące historii powstania tych wyrobisk.



Ryc. 3. Plan wyrobisk górniczych Andrzejowa Góra (Arch. WUG, 1951)

W październiku 1950 r. odbudowano dawną sztolnię na jej całej długości 231 m. Wykonano profilowanie gamma odbudowanej sztolni, które wykazało na 155 m, na kontakcie wapieni krystalicznych z łupkami chłorytowymi obecność punktu o podwyższonej wartości promieniowania. Uran odnaleziono w żyłach kwarcowo-kalcytowych z hematytem, smółką i czernią uranową. Pobrane z tego miejsca próby punktowe wykazały zawartość 0,2% uranu. W listopadzie 1950 r. rozpoczęto rozpoznawanie strefy rudnej i w końcu tego roku rozpoznano ją na długości 101 m. Wydobyto przy tym 10,1 t rudy o zawartości 0,29% uranu. Efektem poszukiwań górniczych była odbudowa i rozbudowa Sztolni nr 1 oraz wykonanie w całości Sztolni nr 2. Obydwa wyrobiska były połączone ze sobą. Odwodnienie wyrobisk prawdopodobnie odbywało się Sztolnią nr 1, bezpośrednio do Nysy Kłodzkiej. W okresie prowadzonych prac wykonano łącznie 1724 mb wyrobisk górniczych (ryc. 3) i wydobyto około 18 t

rudy, z czego otrzymano 40,6 kg uranu (Głowacki, 1959). Na powierzchni wykonano 8 rowów poszukiwawczych i 114 wkopów badawczych o łącznej kubaturze 1421 m³. W ciągu głównym sztolni i bocznych chodnikach transport odbywał się torowiskiem w kierunku wlotu Sztolni nr 1. Dla Sztolni nr 2 wyrobiskiem transportowym był Szyb nr 1 o głębokości 14 m. Niedaleko Sztolni nr 1 zamontowano kompresor, przy drodze na Międzylesie znajdował się młyn i stolarnia. 4 października 1951 r. prace zostały przerwane, wloty sztolni odstrzelono, a infrastruktura powierzchniowa została zlikwidowana.

4. Inwentaryzacja wyrobisk

Prace inwentaryzacyjne w rejonie Potoczka były prowadzone od 2017 r. Początkowo zlokalizowano na NW stoku Andrzejowej Góry zakratowany zrzęb Szybu nr 1 i betonową podstawę urządzenia wyciągowego. Zrzęb szybu o przekroju 4×2 m ma przy powierzchni betonową obudowę. Pierwotnie obudowa w dalszej części szybu była drewniana, czego ślady pozostały tylko fragmentarycznie w wyrobisku. Podczas inwentaryzacji wyrobisko było drożne na 11 m głębokości. W tym samym czasie zlokalizowano zasypany wlot Sztolni nr 1, gdzie zaobserwowano, że z wyrobiska przez cały rok wycieka woda ze stałą wydajnością, niezależnie od pory roku. W 2018 r. rozpoczęto poszukiwania śladów terenowych po Sztolni nr 2. Ślady wlotu tego wyrobiska były w terenie niewidoczne, a sam teren badań trudnodostępny i zarośnięty roślinnością. W tym samym roku zespół w składzie: Andrzej Kołecki, Marcin Bacia, Paweł Fromont, wykonał podziemną inwentaryzację Szybu nr 1. Podczas badań udało się udroźnić zasypane dno szybu i przedostać się do Sztolni nr 2, (wcześniej z racji braku efektów poszukiwań terenowych i niepełnym materiale archiwalnym powątpiewano w istnienie Sztolni nr 2). Okazało się jednak, że od strony szybu nie ma możliwości prowadzenia dokumentacji wyrobiska ze względu na całkowite zatopienie Sztolni nr 2. Po wielokrotnych poszukiwaniach terenowych udało się odnaleźć zaginiony wlot sztolni Dariuszowi Berlińskiemu. Do 2019 r. zespół w składzie: Michał Stysz, Dariusz Berliński, Andrzej Kołecki, Marcin Bacia, Paweł Hage, Michał Żur, Henryk Macanko, Michał Macanko, prowadzili prace udostępniające wyrobisko.



Ryc. 4. Początkowy odcinek Sztolni nr 2, 2019 r. (fot. M. Stysz)



Ryc. 5. Zniszczona obudowa sztolni nr 2, 2019 r. (fot. M. Stysz)



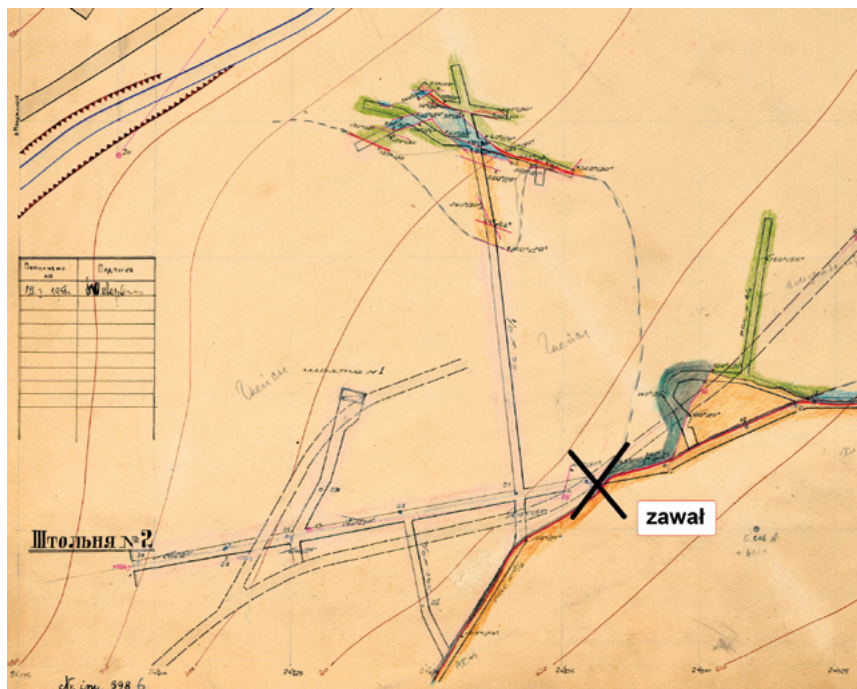
Ryc. 6. Wyrobisko Sztolni nr 2, 2018 r. (fot. M. Stysz)



Ryc. 7. Drewniana tabliczka z oznaczeniem numeru wyrobiska, 2019 r. (fot. M. Stysz)

Sztolnię nr 2 udało się zinventaryzować na długości około 300 m. Podczas prac natrafiono na liczne trudności związane z dużą ilością obrywów skał, znacznym zawodnieniem wyrobiska, olbrzymią ilością zwałów zniszczonej drewnianej obudowy. Strop sztolni w głównym ciągu koryta-

rza jest niestabilny i miejscami bardzo zniszczony. Podczas inwentaryzacji natrafiono na liczne metalowe elementy wyposażenia, pozostałości rur i zaworów, żarówki, resztki materiałów wybuchowych oraz na fragmenty torowiska. Zachowały się również drewniane tabliczki z numeracją wyrobisk. Zawał w głównym ciągu korytarza uniemożliwił dalszą inwentaryzację. Nie stwierdzono w wyrobisku występowania nietoperzy. Zaobserwowano natomiast, że dno Szybu nr 1 zamieszkuje liczna kolonia myszy.



Ryc. 8. Fragment mapy Sztolni nr 2 (Arch. WUG, 1951), ukazujący rejon który udało się zainwentaryzować w 2019 r

5. Zakończenie

Roboty poszukiwawcze w Potoczku nie przyniosły spodziewanych rezultatów. Złoże okazało się nieprzemysłowe, na co miał wpływ gniazdowy charakter okruszcowania oraz niska zawartość uranu w próbach – 0,2 %. Poszukiwania uranu pozostawiły po sobie jednak ciekawy, chociaż trud-

nodostępny obiekt górniczy. Niewyjaśniona jest geneza powstania Sztolni nr 1 ze względu na brak wiarygodnych informacji na temat wydobycia rud żelaza w rejonie Potoczka. Potrzebne są dalsze badania archiwalne, które być może dadzą odpowiedź na pytanie kiedy dokładnie wydrążono Sztolnię nr 1, wykorzystaną w latach 1950–1951 do rozbudowy wyrobisk podczas poszukiwań rud uranu.

Literatura

- Arch. WUG, 1951. Kartografia poszukiwań rud uranu, mapy 477-001 do 477-004.
- GŁOWACKI Z., 1959. *Paszport punktu okruszcowania Andrzejowa Góra*. Arch. Zakł. Przemysł. R-1 w Kowarach. Kowary.
- Ocena uranonośności Sudetów*, 1959. Arch. Zakładów Przemysłowych R-1 w Kowarach (praca zbiorowa). Kowary.
- RULSKA S., 1959. *Sprawozdanie z prac zwiadowczych wykonanych metodą potencjału własnego Ziemi na łupkach grafitowych w rejonie Marcinkowa i Potoczka w Sudetach*. Pr. Przeds. Poszuk. Geof. Warszawa.

URANIUM ADITS IN POTOCZEK

*mining of uranium ores,
Kotlina Valley, Potoczek*

In 1950–51 uranium ore mining was carried out in Potoczek in the southern part of the Kłodzko Valley. The work was the result of the search for uranium-bearing ores carried out from 1948 in the Kłodzko Valley and the Sudetes by Soviet geologists. On the slopes of Andrzejowa Góra in Potoczek at that time an adit with a shaft was built and the old adit in which iron ore was probably mined was rebuilt. By October 1951, 18 tons of ore containing 40 kg of uranium were mined in the mine, then the work was stopped and the tunnel inlets were blown off. In the years 2017–2019, exploration and inventory works were carried out to document the course, appearance and current condition of the mine. At that time, the backfilled shaft was cleared, the inlet of adit no. 2 was excavated and its course was documented over the length of 300 m. Due to the collapse in the main corridor and the general poor condition of the excavation, the research work must have been stopped.