

# The Potential of Post-industrial Landscape Elements for Image Creation and Revival of an Area. The Example of Przemsza and Brynica River Valley

Monika Kubica, Szymon Opania

Potencjał elementów przemysłowych w krajobrazie w tworzeniu wizerunku i aktywizowaniu obszaru. Przykład doliny Przemszy i Brynicy

**Key words:** post-industrial areas, potential, creating image, revival

## Introduction

Even though the days of industrialisation are long gone and industry has ceased to be the driving force of changes in Polish and European regions, it is still part of the identity of many of them, embedded in their culture. Industrial elements were a thing that created and transformed the landscape in many places, and they are still clearly visible in it. Wanted or not, protected and preserved or falling into decay, they are still perceived in extremely different ways. We cannot, however, deny that they still exist in many regions, they function in space and in the landscape. We can adopt various strategies with reference to such a reality. We may try and dissociate ourselves from our industrial past, let its traces disappear from the surroundings – as, to some extent, “industrial” is still associated with something bad. On the one hand, post-industrial areas are a problem, then again, they might be perceived as a potential of a particular region. It is hard to appreciate them if we only look at them from economic perspective, and a short-term one, too. There is a whole range of other values, mainly cultural, that prove high quality of post-industrial areas. Apart from the already mentioned ones, which might be present to various degrees, there

is something more, something that constitutes a certain starting point, something that cannot be denied – their genuine, authentic presence. This alone should be a good reason to take a closer look at them, to think about them in a new way.

## Przemsza and Brynica River Valley

An area which seems to be affected by this problem is the valley of Przemsza and Brynica rivers. It is an area outlined by three rivers – Brynica, Czarna Przemsza and Biała Przemsza, situated in a special location – at the border between Silesia and Zagłębie. The common feature of the discussed areas is their post-industrial character. Today, just like other areas, they face intense transformations. The area of Przemsza and Brynica River Valley needs a clear direction of development, needs to find a new image. Currently, the Zagłębie Linear Park is being created there. It seems to be a very valuable initiative, mainly because of the cooperation that has been established between local government units as well as the use and protection of natural values. Something that raises doubts, however, is the omission and turning away from the post-industrial legacy of the area, a strenuous attempt of creating a “green” image while blurring remembrance of the past at the same time. The objective specified in the assumptions for the Zagłębie

**Słowa kluczowe:** obszary poprzemysłowe, potencjał, tworzenie wizerunku, aktywizacja

## Wprowadzenie

Chociaż okres industrializacji jest już dawno za nami, a przemysł przestał być motorem zmian w regionach Polski i Europy, w dalszym ciągu jest on częścią tożsamości wielu z nich, zakorzeniony w ich kulturze. Elementy przemysłowe były czymś, co tworzyło i przekształcało krajobraz wielu miejsc, a do dziś są w nim wyraźnie dostrzegalne. Chciano lub nie, objęte ochroną i zachowywane bądź popadające w ruinę są nadal skrajnie postrzegane. Nie można jednak zaprzeczyć, że w wielu regionach wciąż istnieją, funkcjonują w przestrzeni i krajobrazie. Możliwe jest obranie różnych strategii względem tej rzeczywistości. Można próbować odciąć się od przemysłowej przeszłości, pozwolić na zniknięcie jej śladów z otoczenia – skoro wciąż w pewnym stopniu to co „przemysłowe” kojarzy się źle. Obszary poprzemysłowe z jednej strony są problemem, ale mogą być też odczytywane jako potencjał danego regionu. Trudno jest je docenić, myśląc tylko przez pryzmat ekonomii, w dodatku w krótkiej perspektywie. Istnieje szereg innych wartości, przede wszystkim kulturowych, świadczących o wysokich walorach obszarów przemysłowych. Prócz wspomnianych wartości, które

w różnym stopniu mogą się pojawiać, jest jeszcze coś, co stanowi pewien punkt wyjścia, coś, czemu nie można zaprzeczyć – to ich szczerą, autentyczną obecność. Sama w sobie powinna być ona wystarczającym powodem, by przyrzeć się im bliżej, pomyśleć o nich w nowy sposób.

## Dolina Przemszy i Brynicy

Obszarem, na którym powyższa problematyka wydaje się być aktualna, jest dolina Przemszy i Brynicy. To rejon wyznaczony przez trzy rzeki – Brynicę oraz Czarną i Białą Przemszę, ze specyficznym położeniem na granicy Śląska i Zagłębia. Wspólną cechą omawianych obszarów jest ich poprzemysłowy charakter. Dziś, jak i inne, stanęły w obliczu intensywnych przekształceń. Obszar doliny Przemszy i Brynicy potrzebuje wyraźnego kierunku rozwoju, odnalezienia nowego wizerunku. Obecnie powstaje tu Zagłębiowski Park Linearny. Wydaje się on być bardzo cenną inicjatywą, przede wszystkim poprzez założenie współpracy pomiędzy jednostkami samorządowymi, a także wykorzystanie i ochronę walorów przyrodniczych. Faktem budzącym wątpliwość jest jednak pominięcie i odwrócenie się od dziedzictwa poprzemysłowego obszaru, usiłna próba kreowania „zielonego” wizerunku wraz z zacieraniem pamięci o przeszłości. Celem określonym w założeniach Zagłę-

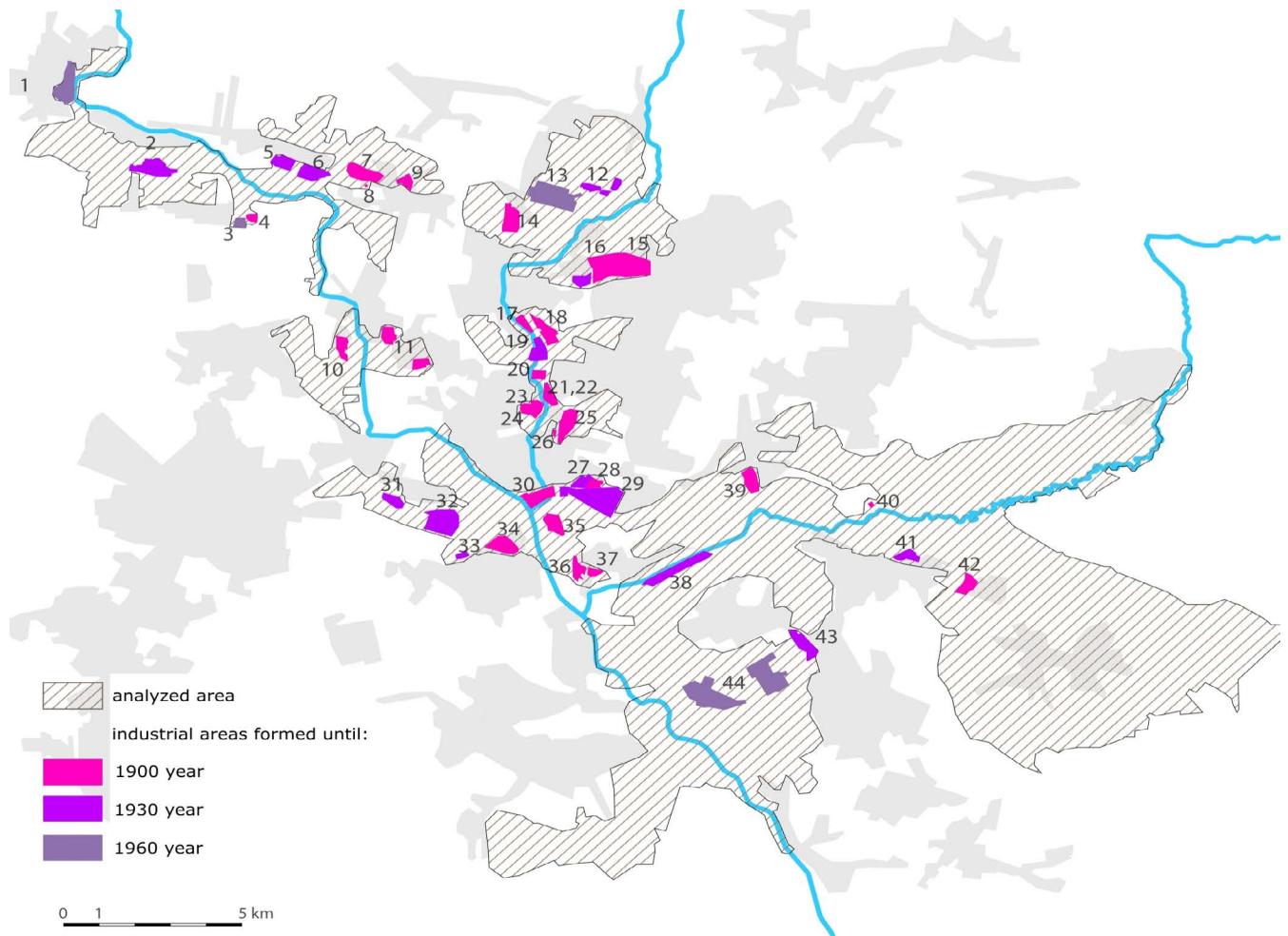
biowskiego Parku Linearnego jest zmiana poprzemysłowego wizerunku obszaru poprzez rekompozycję terenów zielonych bez industrialnych elementów. Pojawia się wątpliwość, czy jest to właściwe podejście. Być może w procesie budowania wspomnianego nowego wizerunku warto przyrzeć się istniejącym obszarom poprzemysłowym, które przenikając się z bogactwem przyrodniczym, mogłyby stać się wyjątkowym potencjałem regionu.

Celem artykułu jest próba określenia wartości i znaczenia elementów poprzemysłowych w przestrzeni i krajobrazie Doliny Przemszy i Brynicy, skali i sposobu, w jakich są w nich obecne. Czy są one szansą, którą można wykorzystać? Czy warto podejmować taką próbę, czy mają one potencjał, żeby stać się czymś, co nada charakter nowemu wizerunkowi obszaru oraz będzie miało wpływ na jego zaktywizowanie? Czy słuszna była rezygnacja z elementów poprzemysłowych podczas tworzenia strategii rozwoju Zagłębiowskiego Parku Linearnego?

## Metoda i przedmiot badań

Jako przedmiot badań wybrane zostały obszary o charakterze poprzemysłowym przenikającym się z naturalnym, przyrodniczym, a powiązane przestrzennie i krajobrazowo z rzekami Przemszą i Brynicą [Kubica, Szaton 2015]. Na podstawie

Fig. 1. The areas of industrial origin in the structure of the region. Author M. Kubica



Linear Park is a change of the area's post-industrial image through re-composition of green land, without taking industrial elements into account. This gives rise to doubts whether it is the right approach. Perhaps, in the process of creating the new image mentioned, it is worth taking a closer look at the existing post-industrial areas which – by interpenetration with natural riches – could turn into an exceptional potential for the region.

The objective of this paper is to try and define the value and meaning of post-industrial elements in the space and landscape of Przemsza and Brynica River Valley, as well as the scale and way in which they exist in it. Do they provide an opportunity? Is it worth making such an attempt? Do

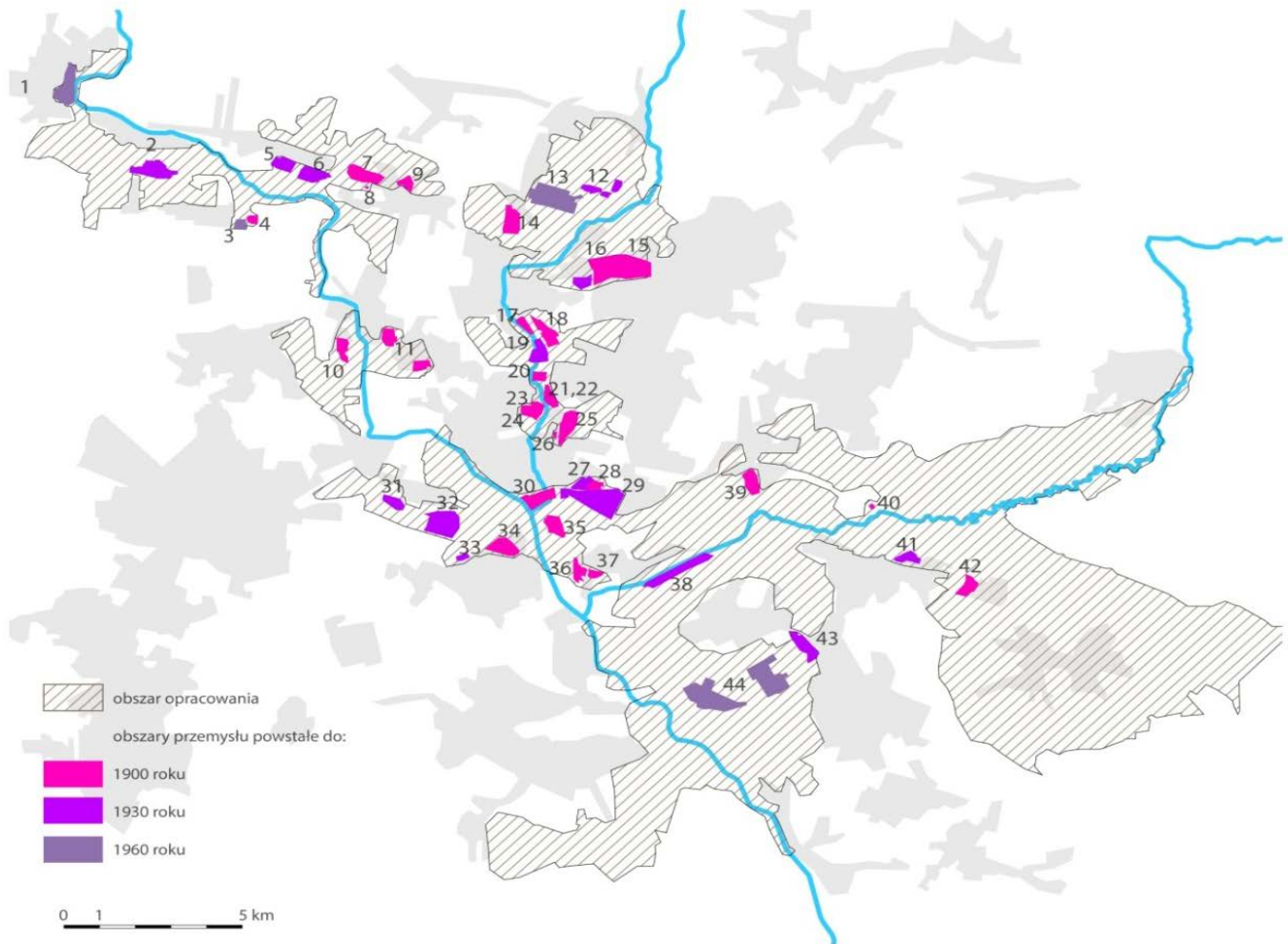
they have potential to become something that will define the character of the new image of the area and will it have an effect on its revival? Was the decision on not taking post-industrial elements into account when creating the Zagłębie Linear Park development strategy the right one?

## Method and scope of the study

The areas that were selected as the object of the study were post-industrial areas interpenetrating with natural areas, related – in terms of space and landscape – with Przemsza and Brynica rivers [Kubica and Szaton 2015]. Based on literary and car-

tographic sources as well as planning documents, an inventory of sites of industrial production created by 1960 was made, covering still functioning as well as no longer operating, abandoned or already transformed areas. In this way information on areas and elements that determine the industrial nature of the region was collected.

The main source of information was a comprehensive field research of the area along with a supplementary inventory in the form of photographs and drawings. Their goal was mainly to analyse the area with respect to those aspects which point to the potential of industrial elements in image creation and revival. Within the research the following questions were posed:



źródeł literaturowych i kartograficznych oraz dokumentów planistycznych dokonano inwentaryzacji obszarów produkcji przemysłowej powstałych do 1960 roku, obejmującej miejsca zarówno funkcjonujące, jak i nieczynne, porzucone lub już przekształcone. W ten sposób zebrane zostały obszary i elementy nadające regionowi industrialny charakter.

Głównym źródłem informacji były rozbudowane badania terenowe obszaru wraz z uzupełniającymi je inwentaryzacją fotograficzną oraz rysunkową. Miały na celu przede wszystkim przeanalizowanie go pod względami wskazującymi na potencjał elementów przemysłowych w tworzeniu wizerunku i aktywi-

zacji. W pracy postawione zostały pytania badawcze:

- 1) Czy wspomniane elementy są cenne, wartościowe pod względem wartości historycznej, stanu zachowania cennych struktur?
- 2) W jakim stopniu są one obecne w krajobrazie i kształtują go poprzez wpływ na wygląd i charakter miejsca?
- 3) Czy na badanych obszarach poprzemysłowych istnieje możliwość wprowadzenia nowej, aktywizującej funkcji, czy mogą być udostępnione do użytkowania?

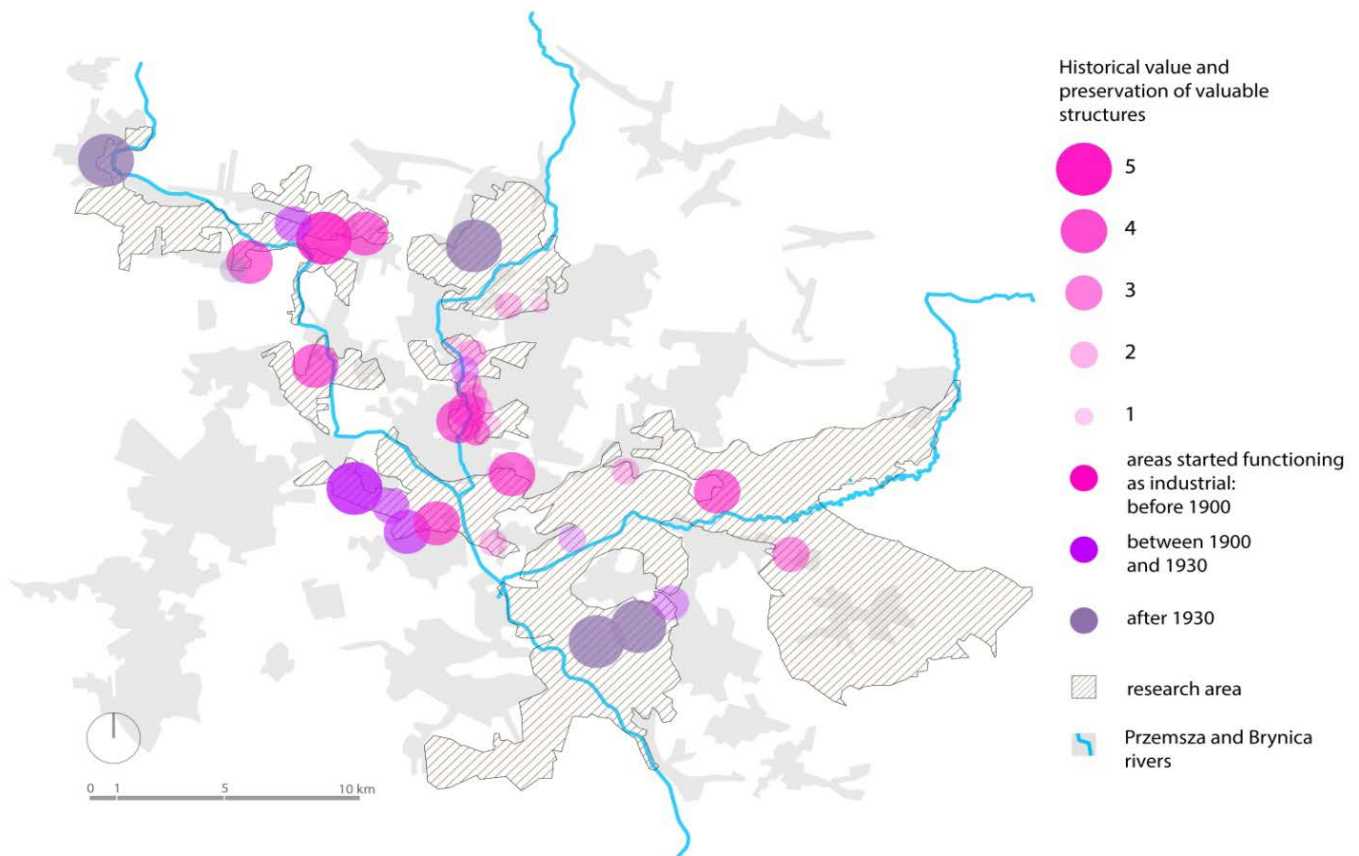
Do każdego pytania sformułowane zostały kryteria pozwalające na porównanie i wizualizację zebranych informacji. Wyniki zostały zestawione i skonfrontowane w tabeli,

a także naniesione na mapę, co pozwoliło przeanalizować powiązania i relacje przestrzenne obszarów.

## Wyniki

W dolinie Przemszy i Brynicy przemysł pełnił bardzo ważną rolę, co widoczne jest w udziale obszarów o pochodzeniu przemysłowym w ogólnej powierzchni regionu (ryc. 1). Ich nagromadzenie jest bardzo duże, często zlokalizowane są w bezpośredniej bliskości rzek. Wiele z nich zaczęło funkcjonować jako przemysłowe przed 1900 rokiem. Badane obszary są różnorodne, zróżnicowany jest też ich potencjał w każdym z badanych aspektów (tab. 1).

Fig. 2. The historical value and condition of preserved structures. Author: M. Kubica



- 1) are the mentioned elements precious, valuable in terms of their historical value, the preservation state of valuable structures;
- 2) to what extent are they present in the landscape and shape it by influencing the appearance and character of the site;
- 3) is it possible to introduce a new, reviving function into the areas under study, can they be made accessible for use.

There were criteria formulated for each question, allowing to compare and visualise the collected information. The results were compiled and confronted in a table and marked on a map, which allowed for analysing the links and spatial relations between those areas.

## Results

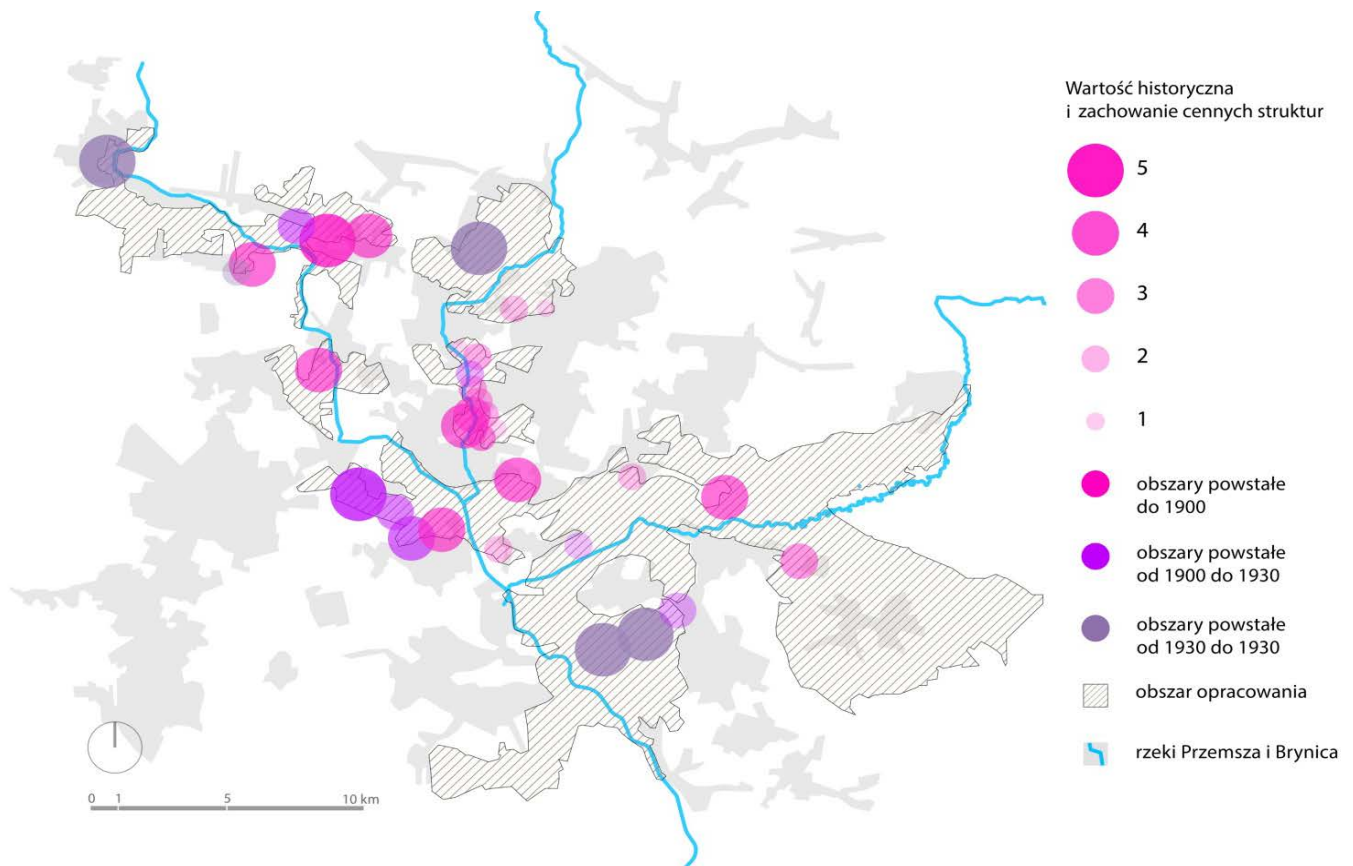
The industry played an important part in the Przemyska and Brynica River Valley, which is visible in the share of areas of industrial origin in the total surface of the region (Fig. 1). Their accumulation is very large, they are often located in close vicinity of the rivers. Many of them had started functioning as industrial areas even before 1900. The research areas are very diverse, and so is their potential in any of the studied aspects (Table 1).

## Historical value and preservation of valuable structures

A significant part of the areas has high historical value, which is also related with other values, such as: the antique, authenticity, excep-

tionality, distinctness, emotional value [Pawłowska and Swaryczewska 2002]. Many elements have been preserved, even some dating back to the 19th century (Fig. 2). There are some facilities here, which are unique on the national scale. The assessment of the areas in terms of preservation of valuable elements has been based on a six-grade scale, based on historical value gradation [Dąbrowska-Budzidło 2002]:

- 5 – fully preserved structure, no transformation;
- 4 – well preserved structure, allowing to decipher the old composition;
- 3 – important elements of the structure well preserved, slight transformations;
- 2 – some elements of the structure preserved, significant transformations;
- 1 – only parts of elements preserved, elements strongly transformed;



## Wartość historyczna i zachowanie cennych struktur

Znaczna część obszarów charakteryzuje się dużą wartością historyczną, z czym wiążą się także inne wartości, jak: dawność, autentyczność, wyjątkowość, odrębność, wartość emocjonalna [Pawłowska, Swaryczewska 2002]. Zachowało się wiele elementów, nawet spośród tych powstałych jeszcze w XIX wieku (ryc. 2). Znajdują się tu często obiekty wyjątkowe w skali całego kraju. Ocena obszarów pod względem zachowania cennych elementów bazuje na sześciostopniowej skali, opartej na gradacji wartości historycznej [Dąbrowska-Budziło 2002]:

5 – struktura w pełni zachowana, brak przekształceń;

- 4 – struktura dobrze zachowana, w stopniu umożliwiającym odczytanie dawnej kompozycji;
- 3 – istotne elementy struktury dobrze zachowane, nieznaczne przekształcenia;
- 2 – niektóre elementy struktury zachowane, znaczne przekształcenia;
- 1 – zachowane tylko części elementów, elementy silnie przekształcone;
- 0 – całkowity brak zachowanych dawnych elementów i układów.

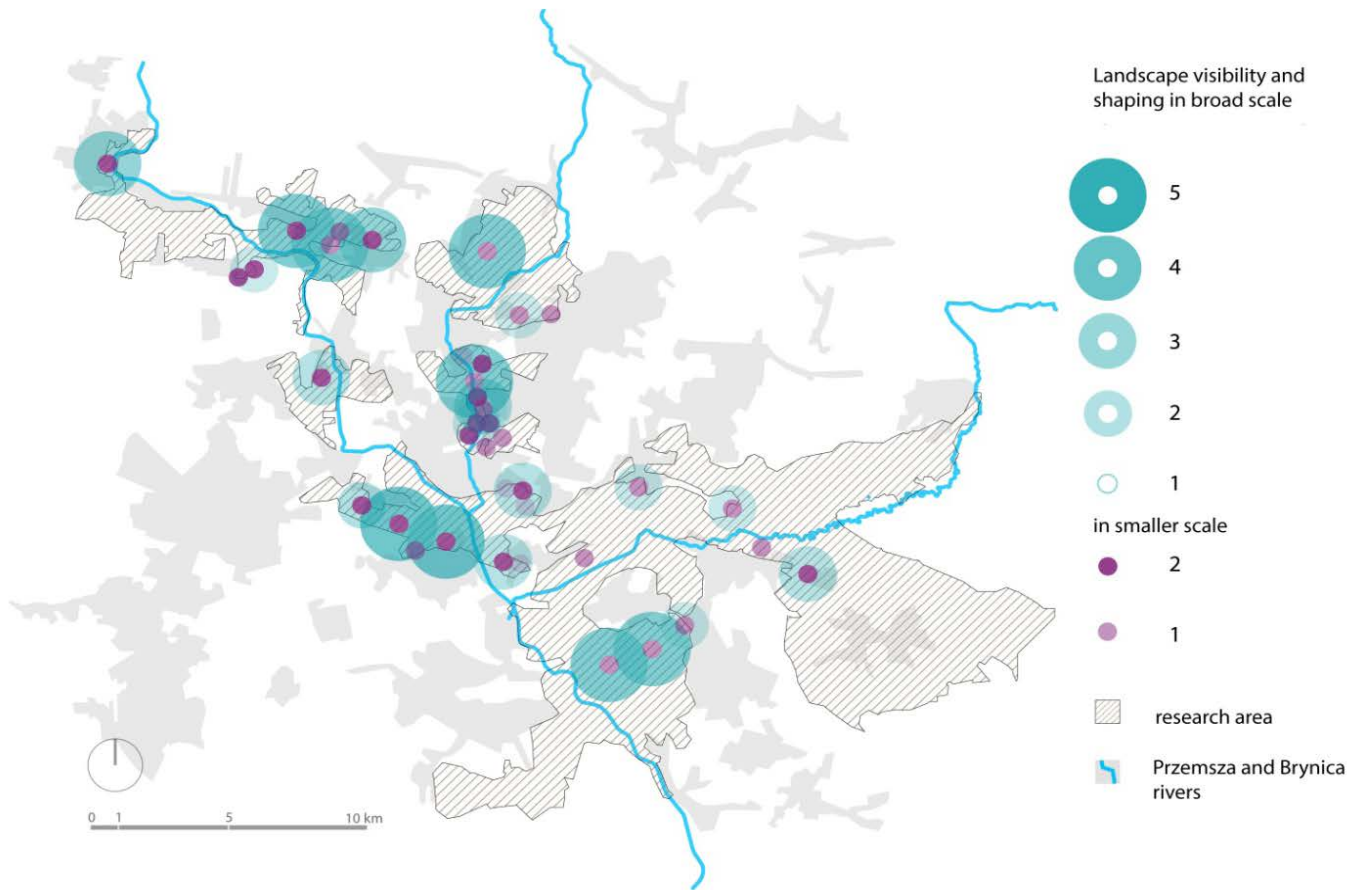
## Widoczność i kształtowanie krajobrazu

Elementy o charakterze przemysłowym bardzo mocno kształtują obraz regionu (ryc. 3). Szyby, wysokie kominy, chłodnie kominowe są

widoczne już z daleka, rozpoznawalne, często ułatwiające orientację w regionie. Ta silnie zaznaczona obecność nadaje całej okolicy unikalny charakter. Wyróżniają się tu przede wszystkim elektrownie, będące dla bardzo dużego obszaru wyrazistymi landmarkami. Poszczególne obszary odznaczają się zróżnicowanymi cechami ujętymi w następującą klasyfikację:

- 5 – elementy bardzo dobrze widoczne, rozpoznawalne z bardzo dużej odległości i pozwalające zorientować się w przestrzeni szerszego obszaru;
- 4 – elementy bardzo dobrze widoczne, także z dużej odległości;
- 3 – elementy dobrze widoczne, lecz nie ze wszystkich kierunków i/ lub z mniejszej odległości;
- 2 – elementy widoczne z mniejszej odległości, tylko z nielicznych kierunków;

Fig. 3. Landscape visibility and landscaping on a larger scale. Author: M. Kubica



0 – old elements and arrangement not preserved at all.

## Landscape visibility and shaping

Elements of industrial nature shape the image of the region to a large extent (Fig. 3). Shafts, high stacks, cooling towers are visible from a distance, recognisable, often helping to orient oneself in the region. This very strongly marked presence really gives the area a unique character. Power plants are particularly distinct here – they are clear landmarks for a very large area. Particular areas are characterised by diversified features included in the following classification:

5 – elements very well visible, well recognisable from a far distance

and allowing for orientation in space over a vast area;

4 – elements very well visible, also from a far distance;

3 – elements well visible, though not from all direction and/or from a shorter distance;

2 – elements visible from a shorter distance, only from few directions;

1 – elements visible only from a short distance;

0 – no visible elements in the landscape.

Smaller structures and facilities, visible from a short distance shape the landscape in a slightly different way, but they very often have a crucial impact upon the character and ambiance of a place. A large number of such elements were found on the research area. In many cases they also build the urban landscape, which is

particularly visible e.g. in the area between Sosnowiec and Będzin.

These elements have been assessed: 2 – elements very strongly shaping the landscape in close vicinity, creating its post-industrial character;

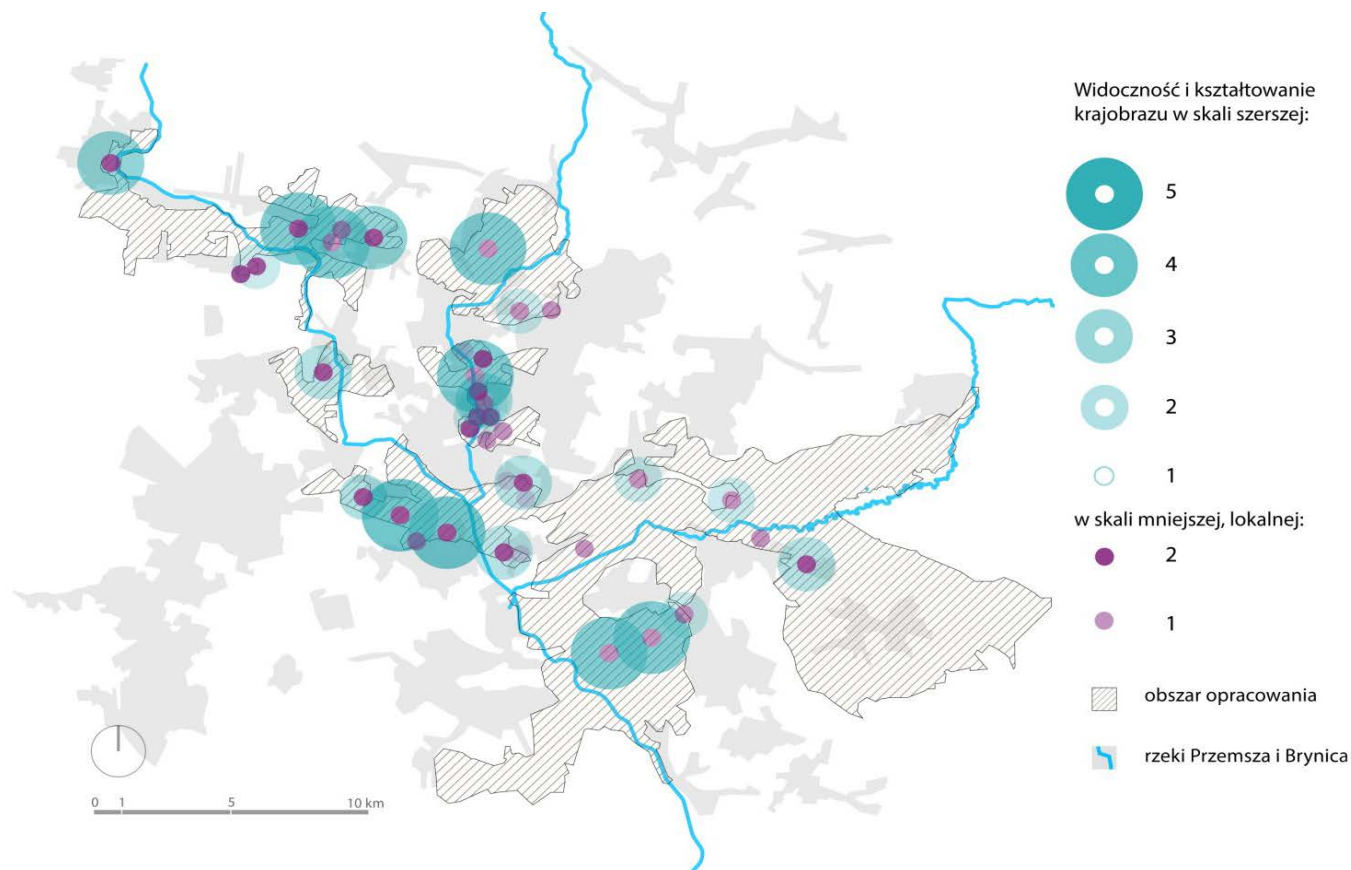
1 – elements shaping the landscape in close vicinity to a smaller degree, of smaller importance on an urban scale;

0 – lack of elements shaping the landscape in closest vicinity.

## The possibility of making the area accessible for use

An important factor from the point of view of reclamation, revival, revitalisation of the area of Przemsza

Ryc. 3. Widoczność i kształtowanie krajobrazu w szerszej skali. Autor: M. Kubica



1 – elementy widoczne tylko z niewielkiej odległości;  
0 – brak elementów widocznych w krajobrazie.

W nieco inny sposób kształtują krajobraz obiekty mniejsze, widoczne z niewielkich odległości, za to bardzo często w decydujący sposób wpływające na charakter i klimat danego miejsca. Takich elementów na badanym obszarze znaleziono bardzo wiele. W licznych przypadkach budują one miejski krajobraz, co szczególnie widoczne jest w rejonie pomiędzy Sosnowcem a Będzinem. Została przeprowadzona ocena tych elementów:

2 – elementy w bardzo dużym stopniu kształtujące krajobraz w bliskim sąsiedztwie, nadające mu przemysłowy charakter;

1 – elementy w mniejszym stopniu budujące krajobraz w bliskim

sąsiedztwie, o mniejszym znaczeniu w skali urbanistycznej;  
0 – brak elementów kształtujących krajobraz w bezpośrednim otoczeniu.

## Możliwość udostępnienia do aktywnego użytkowania

Ważnym czynnikiem z punktu widzenia ożywiania, aktywizowania, rewitalizacji obszaru doliny Przemszy i Brynicy oraz wykorzystania do tego obszarów poprzemysłowych jest ich gotowość do użytkowania i wprowadzania nowych funkcji. Kształtuje się ona bardzo różnorodnie w poszczególnych przypadkach (ryc. 4). Wiele jest obszarów bez określonego

nowego przeznaczenia, porzuconych, które bardzo dobrze nadają się do udostępnienia. Są również funkcjonujące zgodnie z przeznaczeniem, gdzie wprowadzanie nowego użytkowania nie byłoby obecnie sensowne lub możliwe. Pojawiają się także miejsca, gdzie już została nadana nowa, aktywizująca funkcja, wpisująca się w koncepcję odnowy regionu. W zakresie badań obszarów utworzona została następująca skala:

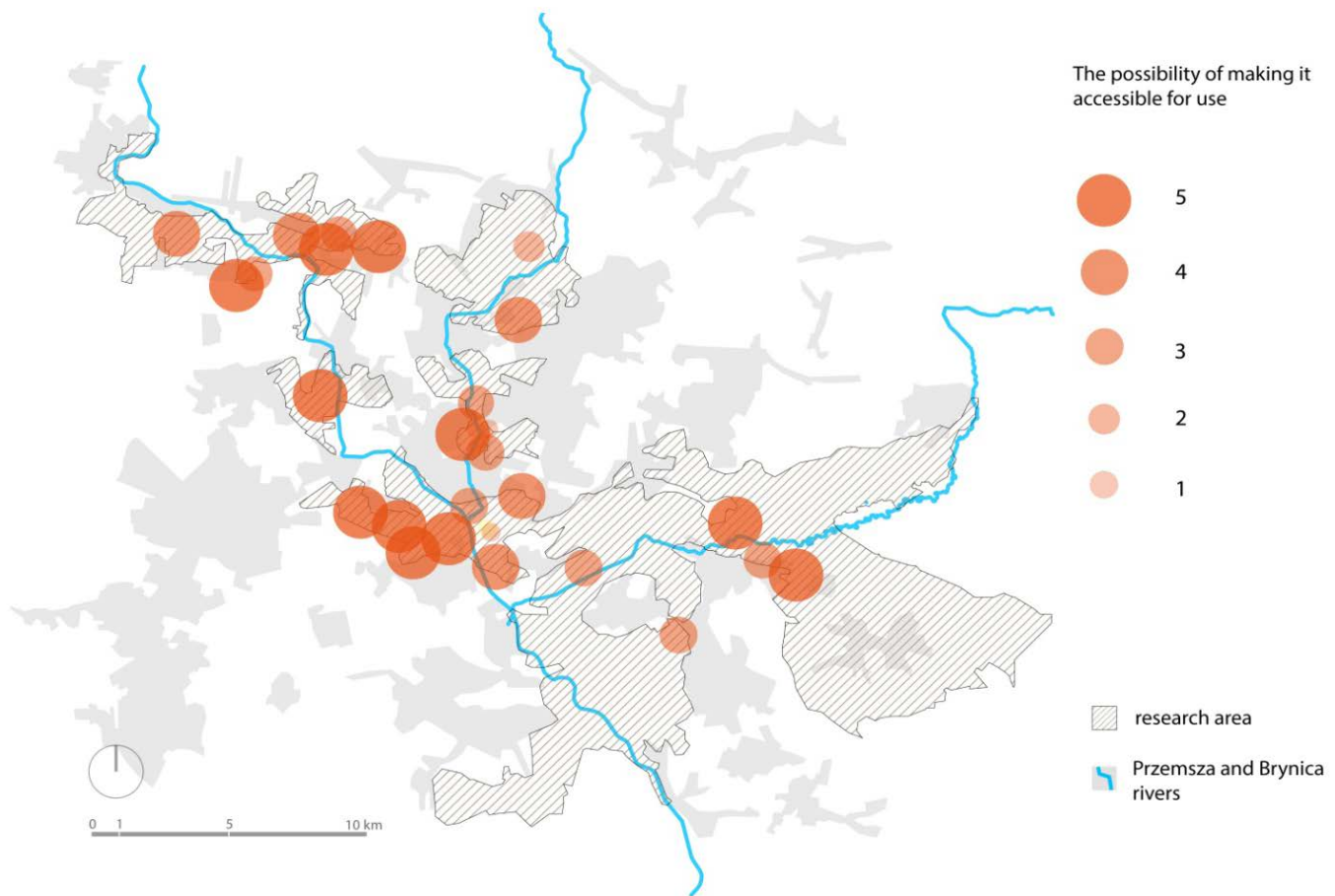
5 – obszar bez określonej nowej funkcji, dostępny, nadający się do wykorzystania obszar o już nadanej nowej, aktywizującej funkcji;

4 – obszar bez określonej nowej funkcji, nieco gorzej nadający się do wykorzystania;

3 – obszar wykorzystywany w sposób doraźny lub nieadekwatny,



Fig. 4. The possibility of making it accessible for use. Author: M. Kubica



and Brynica River Valley and using post-industrial areas for that purpose is also the fact that they are ready for use and for introduction of new functions. It varies from case to case (Fig. 4). There are many abandoned areas without any defined new purpose – they could be very suitable for making them accessible. There are also areas functioning according to their purpose, where introduction of a new way of use would not make much sense or would not be impossible. There are also some other areas, where new, reviving function, fitting the overall concept of region restoration has been defined. The following scale was prepared as part of the research:

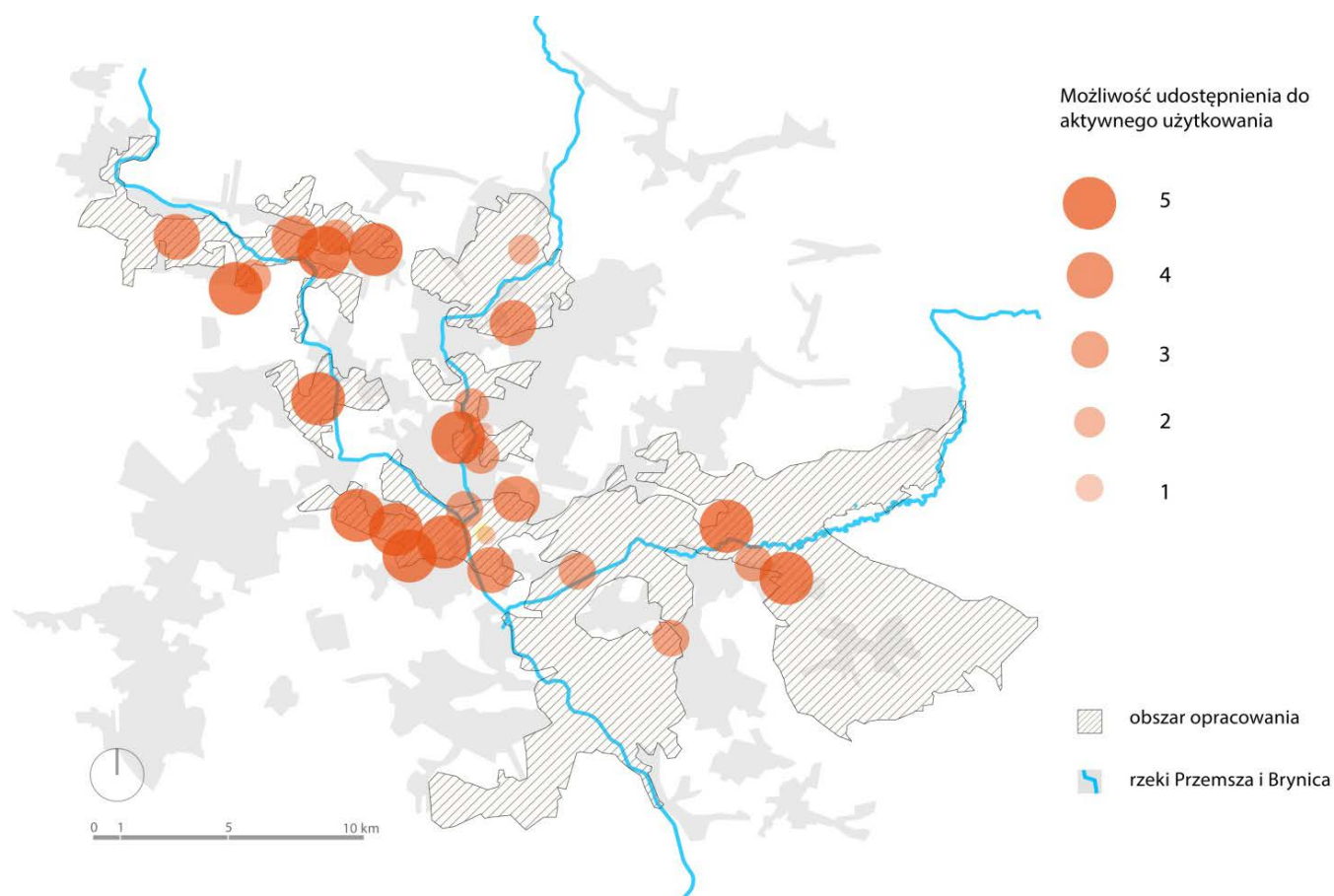
- 5 – an area without a specified new function, accessible, suitable for use an area with an already defined reviving function;
- 4 – an area without a specified new function, slightly less suitable for use;
- 3 – an area used for immediate needs or used in an inappropriate way, possible and suitable for use;
- 2 – an area used for immediate needs, with hampered access and possibilities of use;
- 1 – an area with very limited possibilities and purpose of use;
- 0 – lack of possibility and purpose of use – used area, functioning in a planned way.

The answers to the research questions are compiled in a table including the assessment of each of the discussed aspects for particular areas (Table 1).

## Discussion

The observed values translate into an opportunity that is brought forth by post-industrial areas. The uniqueness that goes together with high cultural and historical values strengthens the feeling of identity with the region. It is a particularly important matter, of key significance for the social aspect of revitalisation and for creation of a positive image of a place. Spatial identity shapes the

Ryc. 4. Możliwość udostępnienia do aktywnego użytkowania. Autor: M. Kubica



- możliwy i nadający się do wykorzystania;
- 2 – obszar wykorzystywany w sposób doraźny, o utrudnionym dostępie i możliwościach wykorzystania;
- 1 – obszar o bardzo ograniczonych możliwościach i celowości wykorzystania;
- 0 – brak możliwości i celowości wykorzystania – obszar użytkowany, funkcjonujący w sposób planowy.

Podsumowaniem odpowiedzi na pytania badawcze jest tabela zawierająca ocenę każdego z trzech omówionych aspektów na poszczególnych obszarach (tab. 1).

## Dyskusja

Obserwowane wartości przekładają się na szansę, jaką niosą ze sobą obszary przemysłowe. Idąca wraz z wysokimi walorami kulturowymi i historycznymi unikalność wzmacnia poczucie tożsamości z regionem. Jest to kwestia wyjątkowo istotna, ma kluczowe znaczenie w społecznym wymiarze rewitalizacji i tworzeniu pozytywnego wizerunku miejsca. Tożsamość przestrzenna kształtuje grupę społeczną i jej relacje z otoczeniem [Opania 2012]. Potwierdza to też Europejska Koncepcja Rozwoju Przestrzennego, zauważając, iż „krajobraz stanowi ważny element identyfikacji i poczu-

cia tożsamości regionów”, zaś „różnicowanie krajobrazu stanowi ważny element dziedzictwa kulturowego” [Borsa 2002]. Przypomina to o tym, jak dużym bogactwem są różnorodność i unikalne cechy krajobrazu.

Elementy przemysłowe mogą zdecydowanie podnosić atrakcyjność obszaru i przyczyniać się tym samym do jego aktywizacji. Choć ich urok jest nieoczywisty i bywa niedoceniany, potrafią przyciągać przez swoją „skalę i jakieś niezaprzeczalne piękno, magnetyzm” [Tomaszek 1989]. Jednocześnie są czymś niecodziennym i wyjątkowym, jak i w pełni autentycznym. Wydaje się to być ważne szczególnie dzisiaj, kiedy szukamy coraz to nowych, cie-

Table 1. Potential of research areas. Author: M. Kubica

Tabela 1. Potencjały badanych obszarów. Autor M. Kubica

Item Nr	Research area Badany obszar	Historical value and preservation of valuable structures Wartość historyczna, zachowanie cennych struktur	Landscape visibility and shaping, on: Widoczność, kształtowanie krajobrazu, w skali:		The possibility of making it accessible for use Możliwość udostępnienia do aktywnego użytkowania
			a broader scale szerszej	a smaller scale mniejszej	
1	KWK Julian	■■■■■	■■■■■	■	□□□□□
2	KWK Andalużja	□□□□□	□□□□□	□□	■■■■■
3	KWK Rozalia	■■■■■	■■■■■	■	■■■■■
4	Rozalia	■■■■■	■■■■■	■	■■■■■
5	Cementownia Saturn	□□□□□	□□□□□	□□	□□□□□
6	KWK Jowisz	■■■■■	■■■■■	■	■■■■■
7	KWK Grodziec	■■■■■	■■■■■	■	■■■■■
8	Wieża ciśnien Grodziec	■■■■■	■■■■■	■	■■■■■
9	Cementownia Grodziec	■■■■■	■■■■■	■	■■■■■
10	KWK Saturn	■■■■■	■■■■■	■	■■■■■
11	KWK Saturn – old (dawniej) Czeladź i Mysłowice	□□□□□	□□□□□	□□	□□□□□
12	KWK Mars	□□□□□	□□□□□	□□	■■■■■
13	Elektrownia Łągisza	■■■■■	■■■■■	■	□□□□□
14	KWK Antoni	□□□□□	□□□□□	□□	□□□□□
15	KWK Paryż	■■■■■	■■■■■	■	■■■■■
16	Huta Bankowa	■■■■■	■■■■■	■	□□□□□
17	Młyn Będzin	■■■■■	■■■■■	■	□□□□□
18	Huta Będzin	■■■■■	■■■■■	■	□□□□□
19	Elektrociepłownia Będzin	■■■■■	■■■■■	■	□□□□□
20	Przędzalnia Schoena	■■■■■	■■■■■	■	■■■■■
21	Fabryka Kottów	■■■■■	■■■■■	■	□□□□□
22	Huta Buczek	■■■■■	■■■■■	■	□□□□□
23	Rurkownia Huldczyńskiego	■■■■■	■■■■■	■	■■■■■
24	Przędzalnia Dietla	■■■■■	■■■■■	■	■■■■■
25	KWK Sosnowiec	■■■■■	■■■■■	■	□□□□□
26	Elektrownia Hrabia Renard	■■■■■	■■■■■	■	■■■■■
27	Linodrut Deichsel	■■■■■	■■■■■	■	□□□□□
28	Cegielnia	■■■■■	■■■■■	■	■■■■■
29	Huta Cedler	■■■■■	■■■■■	■	□□□□□
30	Zakłady Radocha	□□□□□	□□□□□	□□	■■■■■
31	Walcownia Cynku	■■■■■	■■■■■	■	■■■■■
32	Huta Uthemanna	■■■■■	■■■■■	■	■■■■■
33	Szyb Bończyk	■■■■■	■■■■■	■	■■■■■
34	KWK Mysłowice	■■■■■	■■■■■	■	■■■■■
35	KWK Ludmiła	□□□□□	□□□□□	□□	■■■■■
36	KWK Niwka-Modrzejów	■■■■■	■■■■■	■	■■■■■
37	Fabryka Maszyn Niwka	□□□□□	□□□□□	□□	□□□□□
38	Bocznica Jęzor	■■■■■	■■■■■	■	■■■■■
39	KWK Kazimierz-Juliusz	■■■■■	■■■■■	■	□□□□□
40	Wieża kolejowa Maczki	■■■■■	■■■■■	■	■■■■■
41	Fabryka sody Szczakowa	□□□□□	■■■■■	■	■■■■■
42	Cementownia Szczakowa	■■■■■	■■■■■	■	■■■■■
43	KWK Jan Kanty	■■■■■	■■■■■	■	■■■■■
44	Elektrownia Jaworzno	■■■■■	■■■■■	■	□□□□□

social group and its relations with the surrounding environment [Opania 2012]. It is also confirmed in the European Spatial Development Concept, which states that “landscape constitutes an important element of identification and the regions’ feeling of identity”, while “landscape diversity constitutes an important element of cultural heritage” [Borsa 2002]. It also reminds us of how precious assets diversity and unique landscape features are.

Post-industrial elements may significantly increase the attractiveness of an area and thus contribute to its revival. Though their charm is not obvious and sometimes it is unappreciated, they can attract because of their “scale and some undeniable beauty, magnetism” [Tomaszek 1989]. At the same time they are somehow unusual and exceptional, as well as fully authentic. It seems to be particularly important today, when we are always looking for new, more interesting experiences. In order to admire or appreciate something, we need completely new stimuli and impressions. Moreover, “the true experiences of a viewer (...) may be triggered by architecture which is real and authentic” [Kuryłowicz 2007]. Post-industrial landscape – interesting, real, not “made polite” – has a potential to become an exceptional narrative for new experiences, it may also become an inspiration for creative activities. As emphasised by Szewczyk [2012], combining post-industrial areas and user inven-

kawszych doznań. Aby czymś się zachwycić, coś docenić, potrzebujemy zupełnie nowych bodźców i wrażeń. Dodatkowo, „prawdziwe przeżycia odbiorcy (...) może wywoływać architektura, która jest prawdziwa i autentyczna” [Kuryłowicz 2007]. Przemysłowy krajobraz – interesująca, rzeczywista, „nieugrzecznioty” – ma potencjał, by stać się wyjątkową narracją dla nowych przeżyć, może też stawać się inspiracją dla twórczych aktywności. Podkreśla to Szewczyk [2012], łącząc możliwości obszarów przemysłowych oraz pomysłowości użytkowników: „ciągle niedoceniany jest potencjał zasobów, które pozostają do dyspozycji, tj. obszarów przemysłowych i ludzkiej kreatywności”. Szczególnie dzisiaj, kiedy w procesach rewitalizacji poszukuje się jak największego udziału użytkowników, warto pomyśleć o możliwościach, jakie dają obszary przemysłowe – inspirujące i budzące twórczą inwencję.

## Wnioski

Zaobserwowane wyniki badań dowodzą, że elementy przemysłowe są w dolinie Przemszy i Brynicy nie tylko kwestią przeszłości i historii, ale są w nim obecne dzisiaj. Ich wysoki potencjał w analizowanych aspektach sugeruje, że być może to na tych istniejących zasobach można budować nowy wizerunek obszaru. Nowy, choć wykorzystujący elementy istniejące od lat. Nowość może

polegać przecież nie tyle na tworzeniu zupełnie nowych składowych, co na odważnych połączeniach tego, co już znamy. Przemysłowe elementy i sport, a może powiązanie ich z kulturą lub zielenią i wypoczynkiem?

Zaobserwowana duża autentyczność, dobrze zachowana historyczna struktura, współtworzenie *genius loci* miejsca – jak na przykład w przypadku obiektów i terenu po kopalni Rozalia (nr 4 w tabeli) czy Jowisz (6) – sprawiają, że miejsca te mogą być świetną scenografią, narracją dla nowych aktywności i twórczości. W wielu wypadkach bardzo duże wartości kulturowe łączą się z możliwością użytkowania, nadania nowej funkcji – aż 18 spośród 44 obszarów cechuje takie połączenie. Mogą to być punkty charakterystyczne i wyjątkowo atrakcyjne ogniska aktywności na szlaku linearnego parku (ryc. 5), trasy wspinaczkowe na wielkich kominach cementowni w Grodźcu lub starej wieży ciśnień, sezonowe lodowisko w murach hali przędzalni bądź wyjątkowa przystań kajakowa przy dawnej hucie. Każde z miejsc ma już w sobie wyjątkową opowieść, pozwala użytkownikowi odnaleźć niezwykle przeżycia i wrażenia.

Wśród analizowanych obszarów pojawiają się również takie, gdzie możliwość udostępnienia do nowego użytkowania jest niewielka. Nie oznacza to, że są one mało istotne. Wymagają innego podejścia, szczególnie jeśli posiadają duży potencjał w budowaniu krajobrazu i są dobrze widoczne. Mimo braku

aktywizującej funkcji elementy te mogą być ważne w kształtowaniu nowego wizerunku, nadając miejscu tożsamość. Elementy przemysłowe mogą nabierać tu nowych znaczeń, pozytywnego wyrazu w świadomości. Dlatego warto zadbać, by nowo tworzone elementy harmonijnie z nimi współgrały, a one same były zachowane w krajobrazie. Ich obecność może być szczególnie znacząca w dolinie rzecznej, która generuje otwarcia krajobrazowe, pozwalające zauważyć wyjątkowe połączenie elementów naturalnych z antropogenicznymi.

Ta zaobserwowana ogromna różnorodność miejsc – każde z nich charakteryzuje się zupełnie unikalnym układem wartości, możliwości i uwarunkowań – sama w sobie jest szansą dla doliny Przemszy i Brynicy. W każdej jej części można znaleźć coś innego i ciekawego, co razem tworzy niepowtarzalny schemat i wzajemnie uzupełniający się system, oferujący bardzo szerokie możliwości.

Kluczowe w docenieniu elementów przemysłowych w krajobrazie doliny Przemszy i Brynicy jest zatem po pierwsze odkrycie ich wartości, po drugie zaś – zauważenie możliwości, odbieranie rzeczywistości nie tyle przez to, czym jest dziś, ale czym może się stać – przesunięcie, czasem radykalne, akcentów na myślenie przyszłością, pozbycie się stereotypów. Te same elementy mogą nabierać dodatkowych znaczeń. W tym kontekście wydaje

tiveness: “the potential of resources which remain at our disposal, i.e. post-industrial areas and human creativity, is still underestimated”. It is worthwhile to think of the opportunities that we are given by post-industrial areas – inspiring and arousing creative invention, especially today, when we are looking for the biggest possible number of users to get them involved in revitalisation processes.

## Conclusions

The results observed in the study prove that industrial elements in the Przemsza and Brynica River Valley are not only a matter of the past and of history, but they are present there today. Their high potential in analysed aspects suggests that perhaps these are precisely those existing assets that can provide grounds for a new image for the area. New, though using elements that have existed for years. The novelty here might, in fact, not involve the creation of utterly new components, but bold combination of things we already know. Post-industrial elements and sport, or perhaps linking them to culture or to green areas and entertainment?

The significant authenticity observed, well-preserved historical structure, co-creation of genius loci of the place – as it was in the case of e.g. the facilities and the premises of former Rozalia coal mine (No. 4 in the Table) or Jowisz coal mine (6) – make those places a perfect setting

for new activities and creativity. In many cases significant cultural values are combined with the possibility of using them, defining a new function for them – this combination is present in as many as 18 out of 44 areas. They may become characteristic points and extremely attractive centres of activity on the linear park route (Fig. 5). Climbing routes on the huge stacks of the cement plant in Grodziec or the old water tower, seasonal skating rink in the premises of a spinning mill, or perhaps an exceptional canoe landing stage by the old steel mill. Each place already has some unique story to tell, it allows the user to find some extraordinary experiences and impressions.

Among the analysed areas there were also some where the possibility of making them accessible for a new form of use is currently small. This, however, does not mean that they are of little importance. They require a different approach, especially if they have huge potential in terms of landscape building, if they are clearly visible. Despite lack of the reviving function these elements can be important for creation of a new image by giving the place its identity. Post-industrial elements may gain new meaning, a positive expression in our consciousness. That is why it is worth to ensure that newly created elements harmonise with them, and that they alone are preserved in the landscape. Their presence may be particularly important in a river valley, generating open landscape, which allows us to

notice the exceptional combination of natural elements with anthropogenic ones.

This huge, observed diversity of places – each of them is characterised by a unique arrangement of values, possibilities, constraints – is, in itself, an opportunity for the Przemsza and Brynica River Valley. We can find something different and interesting in each of its parts, which creates a unique pattern, a complementary system, offering great opportunities.

Therefore, what is of key importance for appreciation of post-industrial elements in the Przemsza and Brynica River Valley is first of all the discovery of its values, secondly – noticing its opportunities, looking at reality through the prism of what it may become in the future, rather than what it is today – a shift of emphasis, sometimes radical, with future-oriented thinking, getting rid of stereotypes. The same elements may gain new meaning. In this context it seems that on excluding the post-industrial elements in creation of the strategy for the Zagłębie Linear Park a significant potential was not used. It would be good to include the above discussed post-industrial elements in the planned green structure and choose a path which may be more challenging, but which might produce better results.

**Monika Kubica, Szymon Opania**

Department of Urban and Spatial Planning  
Faculty of Architecture  
Silesian University of Technology

się, że pomijając przemysłowe elementy przy tworzeniu strategii Zagłębiowskiego Parku Linearnego, nie wykorzystano istotnego potencjału. Warto byłoby włączyć w planowaną zieloną strukturę omawiane postindustrialne elementy i wybrać drogę działania będącą większym wyzwaniem, ale mogącą przynieść lepsze rezultaty.

**Monika Kubica, Szymon Opania**

Katedra Urbanistyki  
i Planowania Przestrzennego  
Wydział Architektury  
Politechnika Śląska w Gliwicach

#### Literature – Literatura

1. Borska M., 2002. Kształtowanie krajobrazu jako element polityki przestrzennej i regionalnej [w:] Rybarkiewicz J. (red.), *Krajobraz jako wizerunek tożsamości regionalnej – zagrożenia, ochrona*

i kształtowanie. IV Forum Architektury Krajobrazu, Katowice.

2. Pawłowska K., Swaryczewska M., 2002. *Ochrona dziedzictwa kulturowego: zarządzanie i partycypacja społeczna*. Wydaw. Uniwersytetu Jagiellońskiego, Kraków.

3. Dąbrowska-Budziło K., 2002. Wartości krajobrazu kulturowego w praktyce planistycznej [w:] Rybarkiewicz J. (red.), *Krajobraz jako wizerunek tożsamości regionalnej – zagrożenia, ochrona i kształtowanie*. IV Forum Architektury Krajobrazu, Katowice.

4. Opania S., 2012. Tożsamość a wizerunek obszarów przemysłowych. Przykład Aglomeracji Górnośląskiej. Wydawnictwo Politechniki Śląskiej, Gliwice.

5. Wielgus K., Myczkowski Z., 2007. *Krajobrazy zaniechane*. Czasopismo techniczne. Architektura. Wydawnictwo Politechniki Krakowskiej im. Tadeusza Kościuszki, 179–181.

6. Kuryłowicz E., 2007. Piękno w autentyzmie czy autentyzm piękna? *Czasopismo techniczne*. Architektura. Wydawnictwo Politechniki Krakowskiej im. Tadeusza Kościuszki, 92–97.

7. Tomaszek S., 1989. *Przestrzenne uwarunkowania ochrony i kształtowania środowiska aglomeracji górnośląskiej*. Wydawnictwo Polskiej Akademii Nauk, Wrocław–Warszawa.

8. Szewczyk A., 2012. Autentyzm rewitalizacji przez zabawę. *Czasopismo techniczne*. Mechanika. Wydawnictwo Politechniki Krakowskiej im. Tadeusza Kościuszki, 320–323.

9. Kubica M., Szaton K., 2015. *Krajobrazowy Park Linearny Doliny Przemysłu i Brynicy*. Gliwice.



Fig. 5. Junction of the cultural values and new functional activities. Author: M. Kubica

Ryc. 5. Węzeł wartości kulturowych i nowych aktywności funkcjonalnych. Autor: M. Kubica