

Jan BRZÓSKA
Politechnika Śląska
Wydział Organizacji i Zarządzania

Jan PYKA
Uniwersytet Ekonomiczny w Katowicach
Wydział Zarządzania

MODEL PROJEKTOWANIA REGIONALNEJ STRATEGII INNOWACJI NA PRZYKŁADZIE RSI WOJEWÓDZTWA ŚLĄSKIEGO

Streszczenie. Wzrost innowacyjności w coraz większym stopniu wpływa na konkurencyjność oraz efektywność przedsiębiorstw. Jest istotny także dla poprawy jakości codziennego życia obywateli. Jednym z istotnych instrumentów tworzenia i wdrażania innowacji na poziomach regionalnym i lokalnym są regionalne strategie innowacji. W artykule przedstawiono model projektowania regionalnej strategii innowacji, jaki zastosowano w odniesieniu do aktualnie realizowanej tego typu strategii w województwie śląskim.

Słowa kluczowe: strategia, region, innowacje, model projektowania, konkurencyjność.

MODEL OF REGIONAL INNOVATION STRATEGY PLANNING BASED ON CASE OF SILESIA VOIVODESHIP

Summary. The innovativeness growth influences continuously the competitiveness as well as the efficiency of companies to a greater extent. This is also important with respect to the improvement of a daily life quality of the citizens. regional innovation strategies are one of important instruments of both the creation and the implementation of innovation on regional as well as local dimension. The paper presents the model of regional innovation strategy planning which has been used when executing this kind of strategy in Silesia voivodeship.

Keywords: strategy, region, innovation, model of planning, competitiveness.

1. Wprowadzenie

Wobec wyzwań globalnej konkurencji oraz występujących zjawisk kryzysowych dynamiczny wzrost innowacyjności polskiej gospodarki i sfery usług publicznych stał się determinantą rozwoju Polski. Kreowanie, absorpcja, wdrażanie oraz dyfuzja innowacji umożliwiła przedsiębiorstwom osiągnięcie przewag konkurencyjnych, ale także w przypadku usług publicznych jest istotnym czynnikiem poprawy warunków życia obywateli. Świadomość wzrostu (czy nawet imperatywu wzrostu) innowacyjności naszego kraju staje się coraz powszechniejsza. Problematyka i związana z nią „terminologia innowacji” stała się niemal wszechobecna, jest jednym z pojęć używanych w wielu sferach życia gospodarczego i społecznego. Jest to (mimo pewnej nadmiarowości formy w stosunku do merytorycznych treści) pozytywne zjawisko, stymulujące do poszukiwań skutecznych metod i instrumentów dynamizowania innowacji. Dystans, jaki w innowacyjności dzieli nasz kraj nie tylko od europejskich liderów, ale i przeciętnej unijnej [2, s. 38-48] potwierdza potrzebę stosowania aktywnych i skutecznych metod kreowania oraz wspierania innowacji, zarówno na szczeblu krajowym, regionalnym, jak i lokalnym. Znaczenie innowacji, a jednocześnie występujące ryzyko ich wdrażania sprawiło, że praktycznie wszystkie rozwinięte kraje świata stosują polityki wsparcia i kreowania innowacyjności. Przybierają one zarówno różne formy, jak i zakresy takiego wsparcia, mogą być opracowane i realizowane na różnych poziomach strategicznych czy operacyjnych. Różnorodny (choć zwykle są to strategie długookresowe) jest ich okres planistyczny, bardzo zróżnicowane są także ich źródła finansowania. Polityka innowacyjna w krajach wysoko rozwiniętych podlega wyraźnej ewolucji. Dotyczy to zarówno celów i priorytetów realizowanej polityki, jak i stosowanych instrumentów, roli państwa, zakresu i powiązań z innymi dziedzinami gospodarki. W Unii Europejskiej w kształtowaniu polityki rozwoju regionalnego duże znaczenie dla wzrostu innowacyjności mają Regionalne Strategie Innowacji (RSI). W przypadku województwa śląskiego opracowana została już druga tego typu strategia, a okresem realizacji jej są lata 2013-2020. Przygotowanie tej strategii, zakończone stosownym projektem, który po uchwaleniu przez władze regionu stał się ważnym dokumentem strategicznym, wymagało usystematyzowanych prac studialnych, badawczych i projektowych. W jego opracowaniu uczestniczył zespół ekspertów reprezentujących środowiska naukowe, biznesowe, administrację publiczną i otoczenie biznesowe województwa. Celem artykułu jest przedstawienie metod i technik badań oraz prac projektowych umożliwiających opracowanie RSI dla województwa śląskiego¹. Tworzą one określony model badawczo-projektowy, który może znaleźć zastosowanie w realizacji tego typu prac. Podstawowym problemem badawczym (w aspekcie

¹ Opracowanie artykułu oparto na wynikach prac i raportach projektu „Zarządzanie, wdrażanie i monitorowanie regionalnej Strategii Innowacji województwa śląskiego”, kierowanego przez J. Pykę.

metodycznym) było stworzenie modelu umożliwiającego zaplanowanie i realizację prac merytorycznych nad strategią innowacji, która zapewnić ma rozwój regionu oraz uzyskać potrzebne finansowanie. W artykule ujęto także założenia oraz uwarunkowania zewnętrzne i wewnętrzne opracowanej strategii. Przedstawiono aplikację przyjętego modelu, prezentując najważniejsze elementy „regionalnej Strategii Innowacji Województwa Śląskiego na lata 2013 -2020”. W prezentowanym artykule wykorzystano materiały, które powstały w wyniku prac nad regionalną strategią innowacji.

2. Założenia, uwarunkowania i podstawy modelu badawczo-projektowego RSI

Intencją strategiczną zespołu ekspertów (reprezentujących różne środowiska i obszary wiedzy) przystępującego do opracowania koncepcji modelu badawczego projektu regionalnej strategii innowacji było prognostyczne spojrzenie na możliwości kreowania i wspierania innowacyjnej gospodarki, opartej na wiedzy (GOW) w odniesieniu do gospodarki województwa śląskiego. Istotną cechą przygotowywanego projektu było jego osadzenie w realiach ekonomicznych i społecznych regionu. Opracowana strategia innowacji powinna w największym stopniu wykorzystywać istniejące zasoby województwa śląskiego, tworzące potencjał niezbędny do wzrostu gospodarczego. Potencjał taki powinien umożliwić identyfikację i rozwój inteligentnych specjalizacji stanowiących siłę napędową innowacyjności regionu. Jednocześnie powinna wykreować postawy i kompetencje do szerokiego korzystania z zasobów globalnych, co obecnie traktowane jest jako warunek skutecznego kreowania, absorpcji i wdrażania innowacji.

Najważniejsze uwarunkowania i założenia budowy modelu badawczo-projektowego regionalnej strategii innowacji związane są z antycypowaną dynamiką szeroko rozumianego otoczenia oraz osiągnięciami i rezultatami, jakie ona powinna spowodować w regionie. Do najważniejszych, z punktu widzenia opracowania i realizacji strategii, zaliczyć można:

- Innowacyjny rozwój regionu w dużym stopniu warunkują dwa typy zmian otoczenia. Pierwszy z nich to zmiany strukturalne, są one szczególnie charakterystyczne dla regionów, które pod koniec XIX i w pierwszej połowie XX wieku silnie rozwinęły się w wyniku dużej dynamiki działalności przemysłowej. Przeprowadzana w nich głęboka restrukturyzacja społeczno-ekonomiczna często wywołała zmiany konkurencyjności regionalnej i globalnej, a także poziomu dochodów, co wywołało skutki demograficzne, kulturowe i edukacyjne. Te postindustrialne regiony, występujące praktycznie we wszystkich rozwiniętych krajach świata, w różny sposób i z różnymi rezultatami rozwiązują swoje problemy wywołane restrukturyzacją, a budowa innowacyjnych gospodarek stanowi dla nich wyzwanie rozwojowe. Drugim ważnym typem zmian w regionach to przeobrażenia cywilizacyjne wytwarzane przez aktorów

czy też grupy aktorów szczególnie aktywnych w rozwoju regionu w sferze; gospodarczej (nowoczesne przedsiębiorstwa, izby gospodarcze, klastry), naukowej (uczelnie, instytuty badawcze) czy politycznej (urzędy i organizacje przyczyniające się do wzrostu demokracji i samorządności).

- W województwie śląskim dokonano bardzo głębokiej restrukturyzacji przemysłu, w tym głównie znacząco zmniejszono przestarzały potencjał produkcyjny górnictwa i hutnictwa, jednakże problemy ekonomiczne i społeczne w tych sektorach nadal będą oddziaływać na sytuację regionu. W tym kontekście dostrzegać należy potrzeby, ale też, możliwości wzrostu innowacyjności „tradycyjnych” sektorów przemysłu w tym niskoemisyjnej węglowej energetyki, procesów zgazowania węgla, a także hutnictwa [10, pp. 357-360].
- Osiągnięty poziom transformacji gospodarczej regionu. Koncentracja w latach dziewięćdziesiątych na polityce wsparcia przedsiębiorczości zaowocowała m.in. rozbudową infrastruktury oraz wykreowaniem i rozwojem instytucji otoczenia biznesu i rozwoju lokalnego. Stanowiły one dobrą podstawę do tworzenia polityki proinnowacyjnej województwa śląskiego. W nurt tej polityki aktywnie włączyły się organizacje naukowo-badawcze. Dzięki środkom z funduszy strukturalnych powstało wiele instrumentów polityki proinnowacyjnej regionu o charakterze: doradczym, szkoleniowym, finansowym i infrastrukturalnym.
- Za dobrze rozwiniętą uznać można stronę podażową wsparcia instytucjonalnego polityki proinnowacyjnej w województwie śląskim. Szeroka jest oferta różnego typu usług i instrumentów wsparcia dla rozwoju innowacji. Istotnym kierunkiem jest szybszy wzrost innowacyjnej aktywności aktorów sfery biznesu, a także B+R. Wiąże się to ze wzrostem i ustabilizowaniem źródeł finansowania skierowanych na kreowanie, absorpcję, wdrażanie i dyfuzję innowacji. Ważne jest osiągnięcie większej dynamiki innowacyjnych aktywności w regionie. Niezbędne są wzrost i stabilizacja źródeł oraz strumieni finansowania działań proinnowacyjnych i wdrażania innowacji.
- W tym kontekście można uznać, że równoważenie stron popytowej i podażowej oraz rozwój i stabilizacja układów instytucjonalnego i finansowego polityki proinnowacyjnej województwa śląskiego na lata 2014-2020 są jednym z ważnych założeń budowy strategii innowacji.
- Ukierunkowanie na zdolności do pozyskiwania zasobów globalnych i orientacja na inteligentne rynki dla przedsiębiorstw i innych organizacji regionu stanowiąc będą ważny czynnik budowy i zmiany ich modeli biznesowych wykorzystujących innowacje. Prowadzone badania wskazują na znaczącą rolę innowacji w dynamizowaniu modeli biznesowych i tworzeniu nowych relacji z klientami [3; 9]. Strategia i jej instrumenty powinny inspirować oraz wspierać przedsiębiorstwa w kreowaniu tego typu modeli i tworzeniu relacji typu prosumenckiego.
- regionalna Strategia Innowacji jest komplementarna do opracowanego w regionie „Programu Rozwoju Technologii”. W programie tym skoncentrowano się na ustaleniu

warunków rozwoju poszczególnych składowych technologii zidentyfikowanych na podstawie opracowanych map drogowych w ramach foresightu. Program Rozwoju Technologii jest więc przewodnikiem w zakresie stanu rozwoju poszczególnych technologii i wyznacza obszary specjalizacji technologicznej regionu.

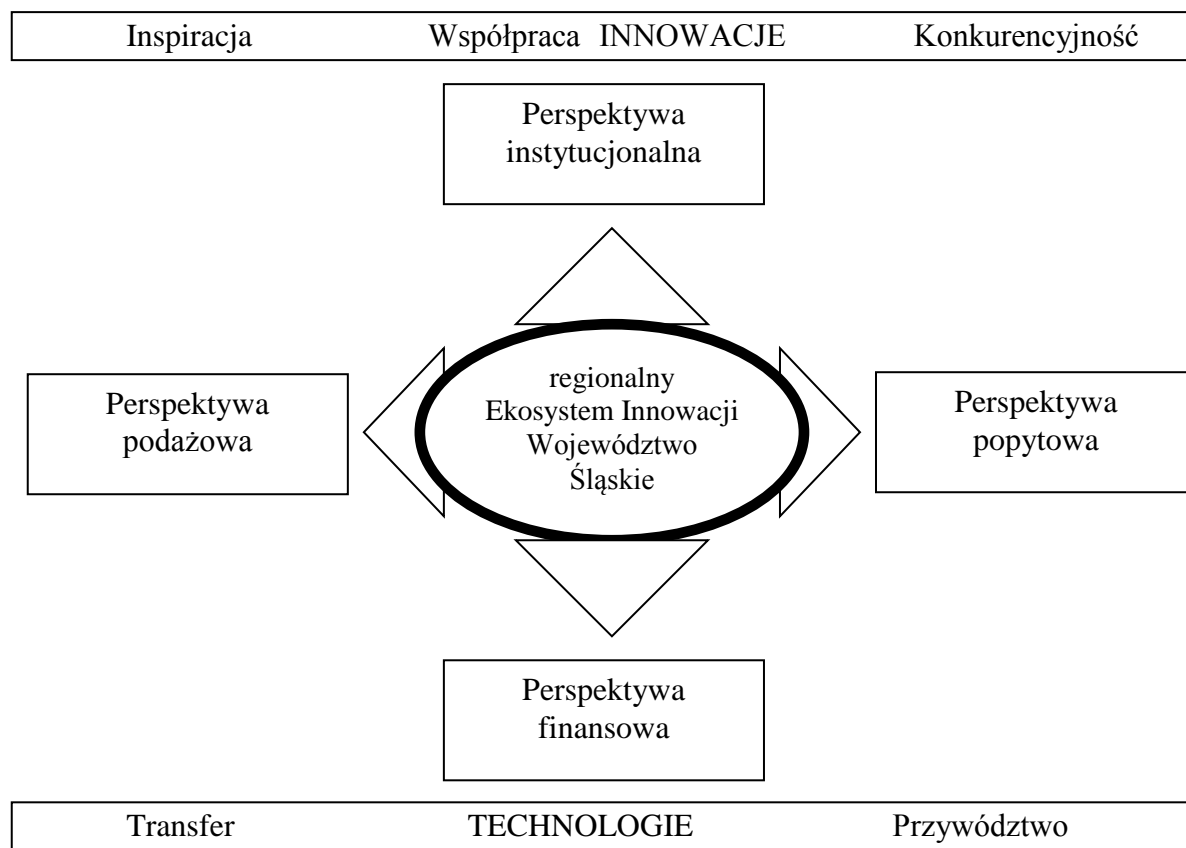
- Koncentrując się na zagadnieniach tematycznych (w tym regionalnych specjalizacji) regionalna Strategia Innowacji powinna skupiać jej aktorów wokół przyjętych celów i planowanych przedsięwzięć. Ich realizacja zależy od postaw i kompetencji aktorów i podmiotów reprezentujących środowiska biznesowe, naukowe i samorządowe. To od ich aktywności w największym stopniu zależy skuteczność innowacyjnej gospodarki w regionie. Szczególne znaczenie ma tu zainteresowanie tych aktorów aktywnością i rozwojem inteligentnych rynków i specjalizacji.

Przyjęto, że realizacja strategii opierać się będzie w dużym stopniu na inteligentnych specjalizacjach [4, s. 657-666], co oznacza efektywne i synergiczne wykorzystanie publicznego wsparcia na rzecz wzmocnienia zdolności innowacyjnych przez koncentrację na najbardziej obiecujących obszarach przewagi komparatywnej [12]. Inteligentną specjalizację można określić jako „przedsiębiorczy proces identyfikacji obszarów nauki i technologii, ze specjalizacji w których może korzystać wybrany region” [4], a także jako koncepcję oraz narzędzie w zakresie polityki innowacyjności służące do identyfikowania i budowania obecnego i przyszłego miejsca (pozycji) regionu lub państwa w gospodarce opartej na wiedzy [5, s. 1]. W tym kontekście szczególnego znaczenia nabierają relacje pomiędzy biznesem, nauką a sferą publiczną. W nawiązaniu do tych relacji przyjęto, że głównym celem rozwoju inteligentnych specjalizacji jest optymalne wykorzystanie potencjału województwa śląskiego przez możliwie najlepsze dopasowanie kierunków rozwoju nauki i kształcenia w regionie do jego charakteru i specyfiki społecznej oraz gospodarczej. W aspekcie realizacji RSI oznacza to m.in. skierowanie interwencji publicznej na takie inicjatywy, działania i projekty, które umożliwiają specjalizację regionu, rozwój technologii podstawowych w obszarze inteligentnych specjalizacji lub produktów i usług wykorzystujących te technologie. Bardzo istotne są tu działania interwencyjne i wspierające administracji publicznej, angażujące różnych partnerów w procesy kreowania specjalizacji, identyfikacji inwestycji komplementarnych do wyłaniającej się specjalizacji oraz promowania i rozwijania powiązań sieciowych między różnymi partnerami. Tworzenie i efektywny rozwój inteligentnych specjalizacji warunkuje skuteczność realizacji RSI – jednocześnie stanowi najważniejszy obszar jej ryzyka.

3. Metodyka badania i projektowania Regionalnej strategii innowacji

Fundamentem projektowania strategii innowacji jest idea, ale i koncepcja stanu równowagi (równoważenia) perspektyw stanowiących jej składowe. Do takiego podejścia budowy strategii zastosowano metodę Strategicznej Karty Wyników (SKW,BSC),

opracowanej przez R.S. Kaplana i D.P. Nortona [7, s. 28]. Dokonano stosownej adaptacji BSC, modyfikując jej klasyczne ujęcie. W przypadku strategii innowacji podstawę struktury celów i inicjatyw stanowiły cztery perspektywy: instytucjonalna, podażowa, popytowa i finansowa. Poza perspektywami, na których opiera się ogólna koncepcja strategii ważnymi jej elementami są uwarunkowania stymulujące rozwój innowacji i technologii (rys. 1).



Rys. 1. Koncepcja regionalnej strategii innowacji z wykorzystaniem Strategicznej Karty Wyników
 Fig. 1. The regional Innovation Strategy conception using Balanced Scorecard
 Źródło: Opracowanie własne na podstawie [7].

Zatem, ważną rolę polityki proinnowacyjnej regionu jest inspirowanie do innowacyjności a przez to stwarzanie warunków do osiągnięcia konkurencyjności. Bardzo ważną rolę w kreowaniu, absorpcji, wdrażaniu i dyfuzji innowacji odgrywa współpraca pomiędzy partnerami uczestniczącymi w procesie zarządzania innowacjami [13, s. 321-333]. Jednym z warunków realizacji celów strategii innowacji jest zapewnienie rozwoju technologicznego. Można to osiągnąć przez zdobycie przywództwa technologicznego w wybranych dziedzinach, stanowiących niejako najważniejsze specjalizacje naukowo-badawcze (w tym w szczególności inteligentne specjalizacje) województwa śląskiego lub przez transfer najnowocześniejszych technologii z otoczenia. Ten drugi sposób kojarzy się z poprzednio sformułowanym założeniem umiejętności wykorzystywania zasobów z rynków globalnych i lokowania ich w regionie.

Przyjęta koncepcja oparta na Strategicznej Karcie Wyników, ujmująca równowagę strategiczną, pozwoliła wypracować szczegółową metodykę badań, według której realizowano proces koncepcyjno-projektowy opracowania strategii. Schematycznie metodykę opracowania Regionalnej Strategii Innowacji przedstawiono na rys. 2. Znaczącą rolę w budowaniu strategii innowacji odgrywają wyzwania strategiczne innowacyjnego rozwoju województwa śląskiego nadając tej strategii określony, specyficzny (właściwy dla badanego regionu) charakter. To one w dużym stopniu kształtują wizję, wpływają na cele i przedsięwzięcia strategiczne, z nich wywodzą się siły napędowe. Właściwe ich formułowanie powinno mieć metodyczną podbudowę. Sama geneza wyzwań strategicznych to w dużym stopniu przedstawione poprzednio uwarunkowania, wśród których bardzo istotne są zmiany zachodzące w regionach. Wyjaśnienia ich dynamiki doszukujemy się w zachodzących procesach takich jak:

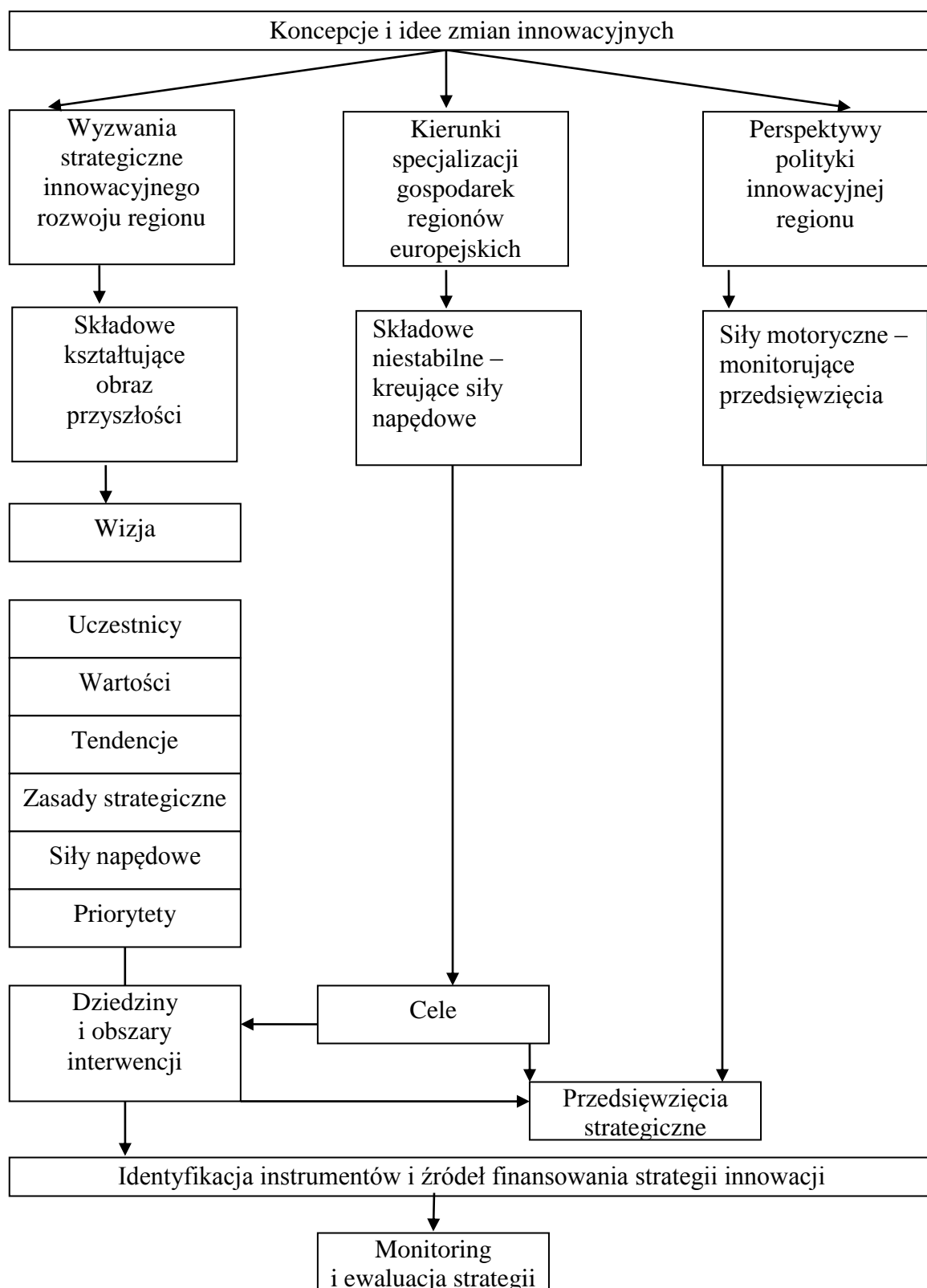
- globalizacja,
- cyfryzacja,
- ekologizacja,
- adaptacyjność społeczną, wynikającą z upowszechnienia uczestnictwa w procesach rynkowych,
- zmniejszanie zużycia zasobów materialnych, w tym energetycznych,
- tworzenie wartości dodanej przez gospodarkę opartą na wiedzy,
- wzrost kompetencji i umiejętności.

Każdy z tych procesów może różnie oddziaływać na uczestników gry o rozwój regionu, czyli może kształtować ich wyobrażenia zmian cywilizacyjnych, a także wywoływać zmiany strukturalne. W sensie poznawczym, każdy z tych wyżej wymienionych procesów może być traktowany jako zmienna opisująca dynamik zachodzących zmian, co jest ważne dla identyfikacji wyzwań strategicznych i charakterystyki ich istoty.

Identyfikacja i definiowanie wyzwań strategicznych może opierać się zatem na:

- zdiagnozowaniu stanu rozwoju regionu w celu określenia nierównowagi strukturalnej (czy też dystansu rozwojowego) porównywanej ze zmianami zachodzącymi w otoczeniach krajowym i globalnym. Zastosowanie znajduje tu analiza konkurencyjności regionalnej, opierająca się na koncepcji konkurencyjności sektorów oraz teorie przedsiębiorczości i innowacji,
- analizie strategicznych wyborów alokacji zasobów (materialnych i niematerialnych) przez podmioty polityki rozwoju regionalnego różnych poziomów organizacji władzy publicznej, a wyrażanych w formułowanych wizjach i celach strategicznych rozwoju regionów, porównywaniu procesów zmian zachodzących na rynkach z innymi procesami,
- zmianach w prowadzeniu polityki rozwoju, rozumianej jako interwencje władzy publicznej. Za podstawę koncepcyjną takiego podejścia przyjmuje się założenie, że istnieją tu poważne różnice, na co wskazują teorie niedoskonałości rynku oraz jej konsekwencje, wyrażające się w uzasadnieniu interwencji podejmowanych przez władze

publiczne. Rozwój teorii niedoskonałości (niesprawności) rynku mocno oddziałuje na wybory odpowiedniej polityki innowacyjnej w regionach.

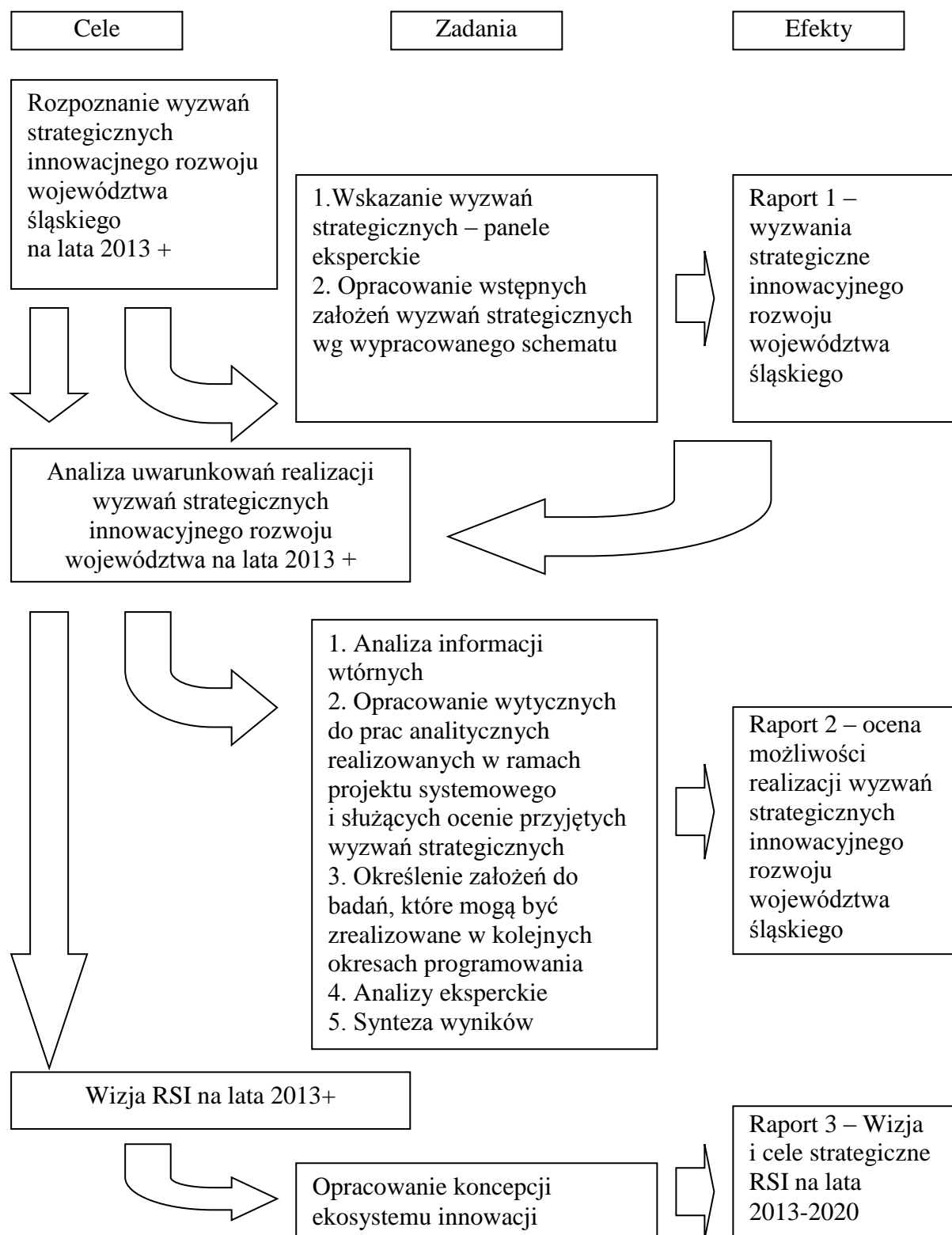


Rys. 2. Schemat metodyki opracowania Regionalnej Strategii Innowacji

Fig. 2. Methodology chart of regional Innovation Strategy Development

Źródło: Opracowanie własne.

Model projektowania Regionalnej Strategii Innowacji w ujęciu: cele, zadania efekty przedstawiono na rys. 3.



Rys. 3. Model projektowania Regionalnej Strategii Innowacji

Fig. 3. Model of regional Innovation Strategy designing

Źródło: Opracowanie własne.

Prowadzone według tego modelu prace studialno-projektowe pozwoliły zdefiniować wyzwania strategiczne innowacyjnego rozwoju województwa śląskiego, którymi są:

- zarządzanie ryzykiem w finansowaniu działalności innowacyjnej,
- stymulowanie potencjału innowacyjnego grup kapitałowych i korporacji przemysłowych,
- znoszenie asymetrii informacji w regionalnym systemie innowacji – zarządzanie wiedzą w systemie wsparcia publicznego innowacji,
- dyfuzja innowacji w sektorze usług publicznych,
- rozwój gospodarki wiedzy,
- kreowanie inteligentnych rynków dla technologii przyszłości,
- kształtowanie kultury innowacyjnej.

Dla każdego z wyzwań określono jego główne składowe. Przykładowe składowe dla wybranych wyzwań przedstawiono w tabelicy 1. Szczegółowe badanie wyzwań strategicznych bazowało na metodzie krzyżowej analizy wpływów pomiędzy składowymi wyzwań strategicznych. Na jej podstawie określono funkcje, jakie mogą pełnić w przyszłości poszczególne składowe wyzwań.

Tabela 1

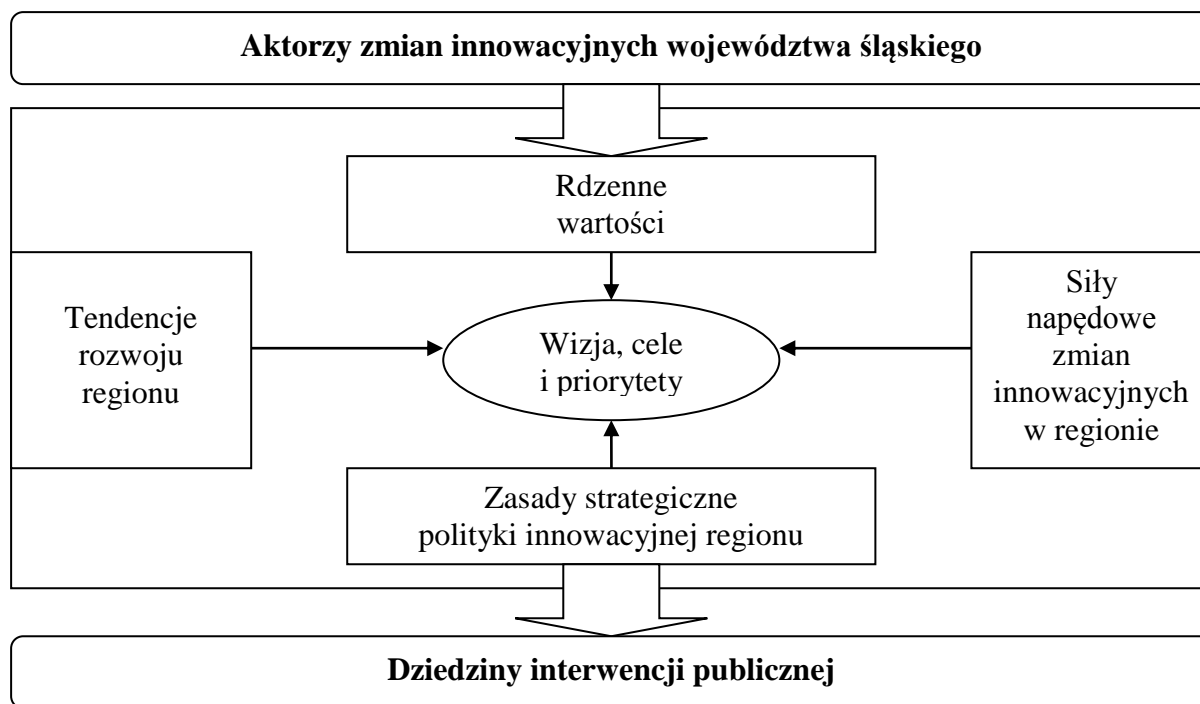
Składowe wyzwania RSI

Dyfuzja innowacji w sektorze usług publicznych	Akceleracja zmian technologicznej i organizacyjnych świadczenia usług publicznych w regionie
	Akceptacja zaawansowanych technologicznie standardów usług publicznych
	Kreacja efektów demonstracyjnych wdrażanych innowacji
	Sieciowanie uczestników procesów innowacyjnego świadczenia usług publicznych umożliwiające szerokie wykorzystywanie alokowanych innowacji
Rozwój infrastruktury gospodarki wiedzy	Kreacja nowych inwestycji infrastruktury gospodarki wiedzy w tym związanych z programem cyfryzacji
	Restrukturyzacja i modernizacja wykorzystania istniejącej infrastruktury gospodarki wiedzy
	Kompetencje i współdziałanie grup badawczych i projektowych
	System edukacji proinnowacyjnej obejmującej różne grupy społeczne

Zródło: Opracowanie własne.

Szczególnie istotnym etapem prowadzonych prac projektowo-badawczych było sformułowanie misji celów strategicznych i priorytetów RSI. Oparto się w nim na analizie czynnikowej, którą przedstawia rys. 4.

W prowadzonych pracach badawczo-projektowych, obok opracowań studialnych i ekspertyz, dyskusji panelowych organizowano także warsztaty strategiczne i konsultacje z udziałem przedstawicieli wielu różnych środowisk regionu.



Rys. 4. Czynniki kształtujące wizję i priorytety strategiczne regionalnej Strategii Innowacji

Fig. 4. Determinants of vision and strategic priorities regional Innovation Strategy

Źródło: Opracowanie własne.

4. Aplikacja modelu - najważniejsze elementy Strategii

W kontekście postawionych wyzwań strategicznych dokonujących się zmian oraz tendencji rozwojowych w regionie uznano, że wizją innowacyjnego rozwoju województwa śląskiego jest rozwój regionalnego ekosystemu innowacji. Konsekwencją tak przyjętej wizji są obszary strategiczne, priorytety i cele (tabela 2), które są zorientowane m.in. na kreowanie inteligentnych rynków i inteligentnych specjalizacji województwa śląskiego.

5. Zakończenie

Niski poziom innowacyjności polskiej gospodarki i życia publicznego powoduje konieczność poszukiwania i stosowania skutecznych instrumentów jego wzrostu. Jednym z ważnych instrumentów o znaczeniu makroekonomicznym są regionalne strategie innowacji.

Oddziałują one zwłaszcza na te obszary działalności, w których niewystarczające są mechanizmy wolnorynkowe (MSP, B+R, usługi publiczne). Wymogiem stawianym obecnie regionalnym strategiom innowacji, warunkującym ich finansowanie jest bazowanie na tego rodzaju projektach i na tzw. inteligentnych rynkach i inteligentnych specjalizacjach. Zastosowana metodyka projektowa umożliwiła uwzględnienie tych wymagań. Uchwalona

przez władze województwa RSI, po opracowaniu modelu jej wdrażania jest obecnie realizowana w województwie śląskim.

Tablica 2

Wizja, obszary strategiczne oraz cele regionalnej Strategii Innowacji

Wizja	regionalny ekosystem innowacji województwa śląskiego				
Obszary strategiczne Priorytety	Wspólnoty wiedzy i innowacji	Sieci usług publicznych	Infrastruktura regionalnego ekosystemu innowacji	MSP w łańcuchach gospodarki globalnej	Talenty i kompetencje
Priorytet 1 Powiększanie i wewnętrzna integracja potencjału innowacyjnego regionu	Cel strategiczny 1.1 Wspieranie zmian środowisk innowacyjnych silnie współpracujących z centrami wytwarzania wiedzy i innowacji w skali globalnej	Cel strategiczny 1.2 Osiągnięcie doskonałości w zakresie zaawansowanych usług zdrowotnych, realizowanych w partnerstwie ośrodków klinicznych wysokotechnologicznych jednostek badawczych i innowacyjnych przedsiębiorstw inżynierii medycznej	Cel strategiczny 1.3 Sieciowe współtworzenie i współużytkowanie infrastruktury badań przez jednostki naukowe, uniwersytety, przedsiębiorstwa i instytucje użyteczności publicznej	Cel strategiczny 1.4 Internacjonalizacja sektora MŚP przez specjalizację usług instytucji wspierania innowacyjności	Cel strategiczny 1.5 Pomnażanie wiedzy, umiejętności i kompetencji podmiotów tworzących ekosystem innowacji
Priorytet 2 Kreowanie inteligentnych rynków dla technologii przyszłości	Cel strategiczny 2.1 Współtworzenie sieci centrów kompetencji służącej rozwojowi inteligentnych rynków	Cel strategiczny 2.2 Znaczące zaawansowanie digitalizacji w sieciach usług publicznych, szczególnie w sektorze medycznym, administracji publicznej i edukacji	Cel strategiczny 2.3 Budowa nowej infrastruktury inteligentnego wzrostu, bazującego na technologiach niskoemisyjnych i efektywności energetycznej	Cel strategiczny 2.4 Wysoki poziom uczestnictwa przedsiębiorstw w sektorze MŚP w sieciach współpracy o zasięgu regionalnym i ponadregionalnym zwiększających jego udział w inteligentnych rynkach	Cel strategiczny 2.5 Wzmacnianie aktywności grup prosumenckich

Zródło: [11, s. 15].

Bibliografia

1. Białoń L. (red.): Zarządzanie działalnością innowacyjną Wydawnictwo Placet, Warszawa 2010, s. 95-165.
2. Brzóska J.: Inteligentne specjalizacje regionu jako szansa wzrostu innowacyjności przedsiębiorstwa, [w:] Innowacyjność współczesnych organizacji. Koncepcje i modele, (red. naukowy): H. Bieniok, Zeszyty Naukowe Wydziałowe UE, Katowice, s. 38-48.
3. Brzóska J.: Innowacje jako czynnik dynamizujący modele biznesowe, Wydawnictwo Politechniki Śląskiej, Gliwice 2014.
4. Brzóska J., Szmal A.: Rozwój specjalizacji regionu jako ważny czynnik wzrostu innowacyjności województwa śląskiego, [w:] Nowoczesność przemysłu i usług w warunkach kryzysu i nowych wyzwań. Praca zbiorowa (pod red.): J. Brzóska, J. Pyki TNOiK, Katowice 2013, s. 657-666.
5. David P., Foray D., Hall B.: Smart Specialisation. The concept. Knowledge Economists Policy Brief 9, October 2007, s. 1.
6. Foray D., ERA: Entrepreneurial regional Action, Public Service Review: European Science and Technology. Issue 2, 2009, s. 7.
7. Kaplan R.S., Norton D.P.: Strategiczna karta wyników. Jak przełożyć strategię na działanie. PWN, Warszawa 2002, s. 28.
8. Kardas M.: Inteligentna specjalizacja – (nowa) koncepcja polityki innowacyjnej. „Optimum. Studia Ekonomiczne”, nr 2, WSE, Białystok 2011.
9. Matuszek M.: Wiedza klientów, dostawców i konkurencji w procesie rozwoju nowego produktu, Organizacja i Zarządzanie, nr 53, Gliwice 2010.
10. Pałucha K.: Selected problems of development of the steel industry in Poland, Metalurgija, Vol. 51, Iss. 3, Zagreb 2012, pp. 357-360.
11. Regionalna Strategia Innowacji Województwa Śląskiego na lata 2013-2020, UM Katowice 2013.
12. Smart Specialisation Platform site: <http://ipts.jrc.ec.europa.eu/activities/research-and-innovation/s3platform.cfm>.
13. Szmal A.: Identyfikacja dóbr intelektualnych podlegających komercjalizacji, Zeszyty Naukowe Pol. Śl., Organizacja i Zarządzanie, z. 60, Gliwice 2012, s. 321-333.
14. Zarządzanie, wdrażanie i monitorowanie regionalnej Strategii Innowacji województwa śląskiego”. Projekt systemowy UM, Katowice 2011-2013.
15. Zarządzanie, wdrażanie i monitorowanie regionalnej Strategii Innowacji województwa śląskiego”. Projekt systemowy UM, Katowice 2011-2013.

Abstract

In the face of challenges that stems from both global competition and crises it is a dynamic growth of the level of innovativeness of Polish economy and a sphere of public services that can be considered as a determinant of further development of Poland. The creation as well as the implementation of innovations enable companies to gain competitive advantage. Besides it is an important factor that leads to the improvement of a life quality of citizens. On the one hand, the great importance is attached to the role of innovations. On the other hand, there is a significant risk involved with their implementation. All these factors imply that actually all developed countries in the world make use of policies that are targeted at the support for as well as the creation of the innovativeness. regional innovation strategies have a big impact on the growth of innovativeness when shaping innovation policy. In the case of Silesian voivodeship it has already been prepared the second strategy of this kind. The period when it is expected to be executed refers to 2013-2020. In order for this strategy to be prepared it was required to take up regular researches, projects and other kind of work. These all were finalized by suitable project and next the regional authority instituted the important document. The aim of the paper is to present the model of regional innovation planning that is currently being implemented in Silesia voivodeship. The issues concerned with external conditions, methods, techniques, phases of research as well as the most important results of the projects are discussed.