

Wyniki badań archiwalnych dokumentów kartograficznych w świetle wymagań klasyfikacyjnych audytów krajobrazowych



dr hab. inż. arch.
SZYMON OPANIA, PROF. PŚ
Politechnika Śląska
Wydział Architektury
ORCID: 0000-0002-9801-6945

W artykule przedstawiono wyniki badań archiwalnych materiałów kartograficznych, w których wykorzystano narzędzia portalu Mapire, w tym zsynchronizowane widoki map interaktywnych, umożliwiające porównanie archiwalnych zapisów mapowych z aktualnym pokryciem terenu. Mogą stanowić istotne uzupełnienie informacji przy przygotowywaniu audytów krajobrazowych, w których jednym z najważniejszych elementów jest identyfikacja i charakterystyka krajobrazów województw.

Wprowadzenie

Od 15 marca 2019 roku obowiązuje rozporządzenie w sprawie sporządzania audytów krajobrazowych. Audyt krajobrazowy jest nowym narzędziem ochrony krajobrazu, w którym, w skali województwa, określa się najcenniejsze krajobrazy, ustala zagrożenia dla ich zachowania, a także wskazuje rekomendacje i wnioski do kształtowania oraz ochrony. Jednym z istotnych elementów sporządzania audytów jest identyfikacja i charakterystyka krajobrazów województwa. Na tej podstawie wskazuje się krajobrazy priorytetowe, tj. krajobrazy szczególnie cenne ze względu na unikatowość występowania, reprezentatywność, dotychczasową ochronę i wartość.

Jest to wynikiem ratyfikowanej przez Polskę w 2004 Europejskiej Konwencji Krajobrazowej, uchwalonej przez Radę Europy we Florencji w 2000 r. Dokument ten wyznacza kierunki i cele unijnej polityki przestrzennej, do której dopasowane powinny być krajowe polityki ochrony i gospodarowania krajobrazem, gwarantujące stosowanie wysokich standardów w zakresie polityki krajobrazowej [1].

Ze względu na krótki czas obowiązywania rozporządzenia i tak naprawdę pierwsze doświadczenia, w związku ze sporządzaniem audytu pojawia się szereg pytań dot. stanu wdrażania i realizacji zaleceń, co

analizują Piotr Krajewski i Karol Mrozik [2], zwracając szczególną uwagę na zakres szczegółowości opracowania, który jest na tyle duży, że stawa pod znakiem zapytania możliwość oraz rzetelność jego opracowania w skali regionu [2, s. 216]. Swoimi refleksjami dzielą się również Urszula Myga-Piątek i Jerzy Nita, zwracając szczególną uwagę na walory krajobrazowe Polski, które mimo obowiązujących zapisów podlegają licznym zagrożeniom w odniesieniu do ich warstwy materialnej, fizjonomicznej i symbolicznej [3, s. 19].

W chwili obecnej (maj 2022) we wszystkich województwach trwają prace, na różnych etapach, nad sporządzaniem audytów krajobrazowych.

Metoda i obszar badawczy

Wątpliwości dot. „niedoskonałości” narzędzia sporządzania audytu potwierdzają spostrzeżenia autora, uczestniczącego od 2021 r. w pracach związanych ze sporządzaniem audytu krajobrazowego województwa śląskiego. Dotyczy to zarówno różnych skal opracowania oraz wynikających z tego szczegółowości opracowania, możliwości ich późniejszego wykorzystania, jak i wieloaspektowych spojrzeń na samo pojęcie krajobrazu.



Rys. 1. Krajobraz stawów hodowlanych w okolicy Goczałkowic. Staw Zabrzyszczak; źródło: fot. aut.



Rys. 2. Staw Zabrzezszczak na archiwalnej mapie First Military Survey, obszar tzw. Herzogtum Ober-Schlesien w 1763; źródło: [4]

W tym świetle podstawowe było pytanie badawcze: czy i w jakim stopniu badania kartograficzne historycznych materiałów ikonograficznych mogą służyć uzupełnieniu istotnych informacji dotyczących klasyfikacji krajobrazów?

Sposób prowadzenia badań wynikał z czasu ich przeprowadzania, tj. w okresie restrykcyjnych ograniczeń wynikających z ustanowienia określonych ograniczeń, nakazów i zakazów w związku z wystąpieniem stanu epidemii COVID-19, które ograniczały do okazjonalnych wyjazdów, możliwości badań *in situ*, wymuszając konieczność prowadzenia badań „na odległość”, w tym sprawdzania możliwości narzędzi zamieszczonych w bazach internetowych, zdalnie dostępnych.

Sposobem odpowiedzi na to pytanie miały być badania archiwalnych materiałów kartograficznych, w których wykorzystano narzędzia portalu Mapire, w tym zsynchronizowane widoki interaktywnych map, umożliwiające porównanie zapisów map archiwalnych z aktualnym pokryciem terenu. Wpisują się one w metodę badawczą historyczno-interpretacyjną, wykorzystującą badania literatury oraz badania archiwalnych map.

Badania koncentrowały się na określeniu stanu zachowania tradycyjnych form użytkowania dla obszaru dzisiejszego „Żabiego Kraju”, silnie powiązanego z gospodarką rybacką, w skład którego wchodzi gminy: Chybie, Dębowiec, Goczałkowice-Zdrój, Pawłowice, Skoczów, Strumień oraz Zebrzydowice (rys. 1.). Wybrany obszar opracowania nazywany jest od dawien dawna „Żabim Krajem” z powodu silnego powiązania z tradycjami rybackimi i dużą liczbą stawów. Obszar leży w województwie śląskim, na styku subregionów: południowego i centralnego, pomiędzy Doliną Olzy na zachodzie, Beskidem Małym na wschodzie, Beskidem Śląskim na południu i Równiną Pszczyńską na północy, w większości w granicach fizyczno-geograficznych re-

W chwili obecnej we wszystkich województwach trwają prace, na różnych etapach, nad sporządzaniem audytów krajobrazowych.

gionów: Doliny Górnej Wisły, Pogórza Cieszyńskiego i Wysoczyzny Kończyckiej.

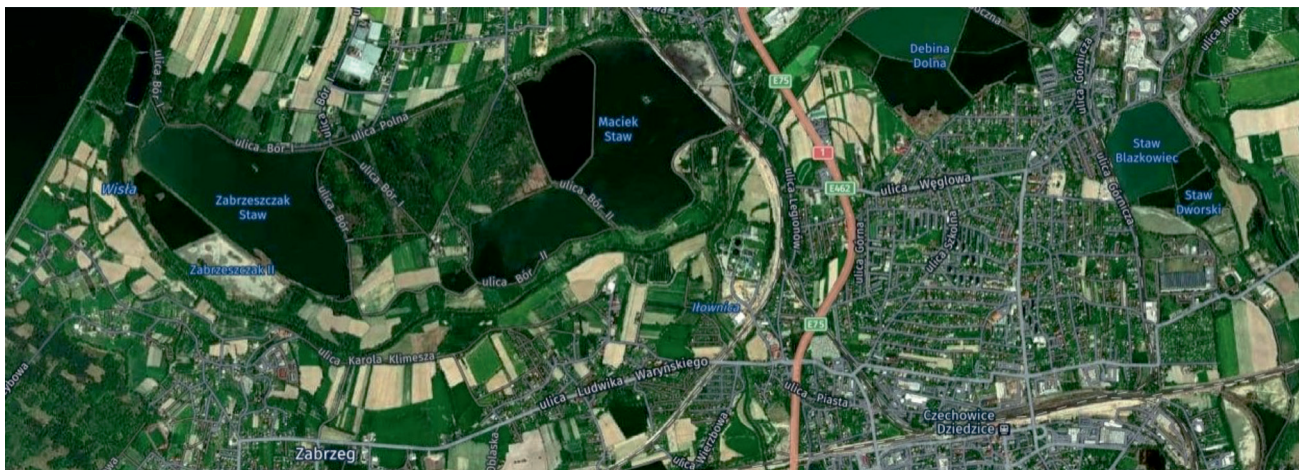
Dużą jego powierzchnię zajmują stawy hodowlane z kilkusetletnią tradycją. Pierwsze dokumenty potwierdzające ich istnienie pochodzą już z XIII wieku [5]. Na owym obszarze można zaobserwować wiele gatunków zwierząt i roślin, a zwłaszcza bogatą różnorodność ptactwa wodnego. Wyjątkowość miejsca podkreśla forma ochronny Natura 2000 pn. Dolina Górnej Wisły, która stanowi jedną z najważniejszych ostoi miejsc lęgowych i migracji ptaków w południowej Polsce, dla kilku gatunków jest jednym z najważniejszych miejsc rozrodu w kraju, i wyznaczona została dla ochrony 20 gatunków ptaków [6].

Opis materiału badawczego

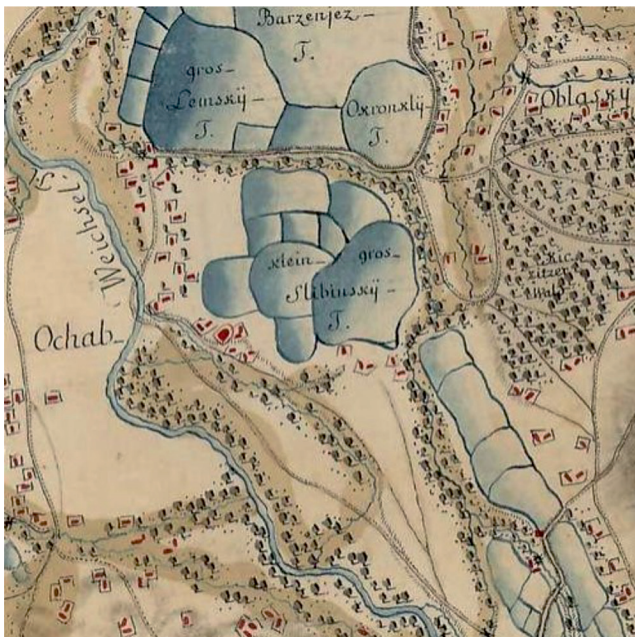
Informacje ogólne

Badania prowadzone były na arkuszach mapy tzw. First Military Survey z 1763 roku, wykonanej w skali 1:28 800, powstałej jako część tzw. zdjęcia józefińskiego (rys. 2.), wielkiego przedsięwzięcia kartograficznego, obejmującego kraje pozostające we władaniu Habsburgów i archiwizowane w Archiwum Wojennym w Wiedniu.

Dla wszystkich arkuszy mapy przyjęto jednolite zasady sporządzania: skalę 1:28 800 (1 cal na mapie = 1000 kroków, czyli 400 sążni wiedeńskich w terenie; na podstawie pomiarów terenowych; przy zastoso-



Rys. 3. Staw Zabrzezszczak w kontekście aktualnego pokrycia terenu. Widok uzyskany z portalu Mapire; źródło: [4]



Rys. 4. Porównanie informacji dla terenu w okolicy miejscowości Ochaby, z widocznymi stawami, w tym z m.in. tzw.: Stawem Okrągłym.

4.1. na archiwalnej mapie First Military Survey, obszar tzw. Herzogtum Ober-Schlesien z 1763 [4]

4.2. na archiwalnej mapie Second military survey of the Habsburg Empire, ok. 1806–1869, [15]

4.3. w kontekście aktualnego pokrycia terenu. Widok uzyskany z portalu Mapire¹

4.4. z wykorzystaniem ogólnodostępnych danych portalu Geoportal.gov.pl, z widocznymi podziałami własnościowymi, odzwierciedlającymi dawne użytkowanie terenu [16]

waniu triangulacji, ale też metody *à la vue* („okomiaru”), z użyciem stółki; liniułu przeziernikowego, busoli, astrolabium i kwadrantu. Do 1787 r. skartowano większość ziem monarchii na ponad 3500 arkuszach o formacie 24 × 16 cali. Po zakończeniu prac cały materiał został głęboko utajniony.

Ze względu na naukowe znaczenie mapy dla kartografii europejskiej i wartościowego materiału źródłowego w wielu krajach wysuwano postulaty publikacji zabytku. W związku z tym od lat sześćdziesiątych XX w. rozpoczęto wielotomowe edycje map w różnych krajach Europy.

Pierwsze edycje cyfrowe pojawiły się dla fragmentów Królestwa Węgier w 2004 i 2006. Natomiast całość map objętych zdjęciem józefińskim (bez towarzyszących im opisów) prezentowana jest obecnie w portalu Mapire (Historical Maps of the Habsburg Empire) wraz z II i III zdjęciem oraz innymi materiałami kartograficznymi [7].

Zawartość mapy: treść i opisy

Główna część mapy składa się z 413 wielkoformatowych arkuszy o wymiarach ok. 63 x 42 cm i dodatkowych kilkudziesięciu arkuszy w innych wymiarach. Uzupełnienie stanowi sześciotomowy materiał tekstowy zawierający opisy krajobrazów oraz komentarz do informacji zawartych na poszczególnych arkuszach mapy. Część tekstowa zawiera również obliczenia topometryczne oraz wykaz miejscowości z osobną listą poprawek nazw.

Mapa oddaje rzeźbę terenu metodą szrafy krzyżowej (góry, wzniesienia, krawędzie dolin rzecznych, strome i łagodne brzegi rzek, wysokie brzegi akwenów, dolinki strumyków, wąwozy, jary, wszelkiego rodza-

¹ Źródło: <https://maps.arcanum.com/en/browse/country/firstsurvey/> (dostęp: 15.02.2022).

Badania prowadzone były na arkuszach mapy tzw. First Military Survey z 1763 roku, wykonanej w skali 1:28 800, powstałej jako część tzw. zdjęcia józefińskiego.

ju pagórki, wały, groble, wydmy), przedstawia elementy hydrografii (rzecki, strumienie, starorzecza, wyspy rzeczne, jeziora i stawy, bagna), pola uprawne i łąki (z rozróżnieniem na porośnięte krzakami i podmokłe), lasy (osobno lasy podmokłe), sieć drożną (trakty i drogi pocztowe, kołowe, drogi polne i leśne, przejścia przez bagna, ścieżki piesze i do jazdy wierzchem, mosty murowane i drewniane, brody i przewozy), sieć osadniczą (zabudowa, ulice, obwarowania miejskie, świątynie, ratusze, zagrody wiejskie, dwory, folwarki). Uwzględnia zamki i fortece, urządzenia gospodarcze (młyny, tartaki, kopalnie soli, szyby), karczmy i zajazdy, krzyże i kapliczki przydrożne, cmentarze żydowskie. Rysuje linię granicy państwowej z oznaczeniem par słupów granicznych. Obficie rejestruje nazewnictwo (osad i przysiółków, rzek i strumieni, szczytów etc.), zazwyczaj oddane fonetycznie i niekiedy zniekształcone (zapisane ze słyszenia, przez nienawykle do mowy polskiej czy ukraińskiej ucho austriackiego oficera) [7].

Cyfrowe przedstawienie, z wykorzystaniem narzędzi portalu Mapire, w tym zsynchronizowane widoki interaktywnych map, umożliwia porównania zapisy map archiwalnych z aktualnym pokryciem terenu (rys. 3).

Możliwości wykorzystania mapy

Dokładność wykonania tzw. zdjęcia józefińskiego ma szczególnie dużą przydatność i jest wykorzystywana w badaniach historycznych, w tym: dziejów osadnictwa z zarejestrowanymi i uchwyconymi układami przestrzennymi miast, geografii historycznej, prac atlasowych, badania dróg, przepraw rzecznych. Potwierdzają to badania: Gabora Molnára, Gabora Timara i Sandora Biszaka [8], Matthew H. Edney'a [9] czy Marco Mastronunzio i Eleny Dai Pra [10]. W dziedzinie geografii historycznej wykorzystana została przez Sofije Božić [11]. Szerokie spektrum możliwości pojawia się w dziedzinie badań archeologicznych dzięki prospekcji terenowej, jak również możliwości lokalizowania dawnych zasięgów terenów zalewowych oraz relikwów obiektów zabytkowych, często dziś już nieczytelnych w terenie. Przedstawia wielką wartość naukową także dla innych dyscyplin, takich jak: nauki o ziemi – morfologia wsi, studia ekologiczne, badania zmian środowiska. Mapa zawiera dokładny zapis ówczesnych stosunków hydrograficznych, które wykorzystał do swoich badań choćby Gabor Kovacs [12], i najstarszy, wiarygodny obraz zalesienia. Nie bez znaczenia jest walor „piękną” mapy, gdyż jako wyjątkowy zabytek kartograficzny i wybitne osiągnięcie mapy jest sama w sobie obiektem szczególnego zainteresowania geografów i historyków kartografii. Na szerokie spektrum popularyzatorskie wskazują Waldemar Bukowski, Andrzej Janeczek, szczególnie podkreślając walor możliwości „zidentyfikowania charakterystycznych miejsc i obiektów oraz naoczne go uświadomienia zmian [13].

Podejście takie, postulujące wykorzystywanie w dokumentacji przestrzennego zróżnicowania krajobrazu kulturowego, dorobku dyscyplin geografii opisujących rozmieszczenie obiektów i ład przestrzenny (kartografii, teledetekcji), zgłaszał również Florian Plit [14].

Wyniki badań

W rezultacie badań archiwalnych dokumentów kartograficznych wyraźnie zauważalne są, widoczne w krajobrazie, relikty tradycyjnej gospodarki rybnej regionu w formie stawów (rys. 4.1, 4.2). Część z nich nadal funkcjonuje jako stawy hodowlane, część utraciła funkcje gospodarcze, będąc „wyłącznie” stawami śródpolnymi, inne zarosły przez lata, aż do wyraźnych zbiorowisk leśnych. Niemniej w większości wypadków pozostałością są podziały sposobów użytkowania wynikające z układów stawów (rys. 4.3), niejednokrotnie pokrywające się z dzisiejszymi podziałami własnościowymi (rys. 4.4).



Rys. 5. Klasyfikacja typologiczna krajobrazów obszaru badań wg wstępnych zapisów z audytu województwa śląskiego; źródło: [18]

Konsekwencją tego stanu są różne klasyfikacje (rys. 5.) 6a oraz 6c, gdzie 6 to typ krajobrazu wiejskiego, natomiast odpowiednio: 6a – sztuczne zbiorniki wodne, w których tłem krajobrazowym są kompleksy zbiorników, w szczególności stawów hodowlanych, zbiorników przeciwpowodziowych, retencyjnych, rekreacyjnych, z regulowanym przez człowieka poziomem wody, wraz z bezpośrednio z nimi związanymi obwałowaniami, groblami i systemami zasilania lub odwadniania; a 6c – krajobraz wiejski z przewagą mozaikowo rozmieszczonych użytków rolnych tworzących małe pola. Tłem krajobrazowym są grunty wykorzystywane rolniczo obecnie lub w przeszłości. Poszczególne pola mogą być różnej wielkości, ale ilościowo dominują działki ułożone mozaikowo, tzw. szachownica pól, o kształcie zbliżonym do prostokąta i powierzchni najczęściej poniżej 3 ha. W obrębie tak opisanego tła krajobrazowego mogą występować obszary zabudowane (wsie), charakteryzujące się różnym usytuowaniem, genezą, wielkością oraz typem morfologicznym, a także różnym stopniem zwartości lub rozproszenia, oraz mogą występować inne obiekty infrastruktury technicznej, np. energetyki wiatrowej. Udział innych form pokrycia terenu może być zmienny (lasy, nieużytki bagienne i inne, poza terenami zabudowanymi) [17].

Wnioski

Analizowany teren jest bogaty w wiele form ochrony przyrody, co w świetle audytu krajobrazowego z definicji predysponuje obszar do zakwalifikowania do krajobrazów priorytetowych. Wyniki badań wskazują na kilka istotnych elementów, ważnych z punktu widzenia sporządzania audytów krajobrazowych.

1. W krajobrazie województwa pozostały ślady odtwarzające historyczny układ stawów hodowlanych, widocznych na XVIII-wiecznych mapach. Daje to niepodważalną podstawę do klasyfikowania takiego krajobrazu do grupy B: krajobrazy przyrodniczo-kulturowe ukształtowane w wyniku wspólnego działania procesów naturalnych oraz świadomych modyfikacji pokrycia terenu i struktury przestrzennej przez człowieka, typu 6: krajobrazy wiejski o podtypie: 6a: sztuczne zbiorniki wodne, charakteryzujące się: tłem krajobrazowym w postaci kompleksów zbiorników, w szczególności stawów hodowlanych, zbiorników przeciwpowodziowych, retencyjnych, rekreacyjnych, z regulowanym przez człowieka poziomem wody, wraz z bezpośrednio z nimi związanymi obwałowaniami (groble) i systemami zasilania lub odwadniania.

2. Zauważalne są wyraźne zmiany w pokryciu terenu, co ze względu na specyfikę krajobrazów kulturowych i szczegółowość sporządzania audytu krajobrazowego, tak charakterystycznych dla województwa śląskiego, utrudnia jednoznaczną kwalifikację do wybranego typu krajobrazu, w tym badanym obszarze w okolicy ul. Kościelnik i Pobbó.

3. Wnioski te wskazują na wagę dodatkowych badań, w tym archiwalnych dokumentów kartograficznych z uwagi na ich wartości merytoryczne i w świetle wymagań klasyfikacyjnych audytów krajobrazowych.

Bibliografia

- [1] Europejska Konwencja Krajobrazowa. Dz.U. 2006, nr 14, poz. 98.
- [2] Krajewski P., Mroziak K., 2017, Audyt krajobrazowy a realizacja zapisów europejskiej konwencji krajobrazowej w Polsce na przykładzie wybranego obszaru podmiejskiego Wrocławia, *Studia i Prace WNEiZ US*, nr 47 T. 2, s. 207–218.
- [3] Myga-Piątek, U., Nita, J., 2015, Polityka krajobrazowa Polski – u progu wdrożeń. „Przegląd Geograficzny”, 87 (1), 5–25.
- [4] First Military Survey maps of the Habsburg Empire (1763-1790), Herzogtum Ober-Schlesien (1763), <https://maps.arcnum.com/en/browse/country/firstsurvey/> (dostęp: 15.02.2022).
- [5] Szczygielski W., 1967, Zarys dziejów rybactwa śródlądowego, Zarys dziejów rybactwa śródlądowego w Polsce, Państwowe Wydawnictwo Rolnicze i Leśne, Warszawa, s. 19.
- [6] Program Ochrony Środowiska dla Województwa Śląskiego do roku 2019 z uwzględnieniem perspektywy do roku 2024, Sejmik Województwa Śląskiego, Katowice 2015.
- [7] Mapa topograficzna Galicji (1779–1783) z Archiwum Wojennego w Wiedniu, Narodowy Program Rozwoju Humanistyki, Ministerstwo Nauki i Szkolnictwa Wzwyższego RP, <http://www.iaepan.vot.pl/galicja/index-en.html> (dostęp: 15.02.2022).
- [8] Molnár, G., Timár, G., Biszak, E., 2014, Georeference method. Can the First Military Survey maps of the Habsburg Empire (1763-1790) be georeferenced by an accuracy of 200 meters? Conference: 9th International Workshop on Digital Approaches to Cartographic Heritage, DOI: 10.13140/2.1.1447.8724, Budapest, p. 127–132.
- [9] Edney M.H., 2017, The rise of systematic, territorial surveys, Kent A.J., Vujakovic P. (ed.), *The Routledge Handbook of Mapping and Cartography*, The Routledge, p. 159–162.
- [10] Mastrorunzio M., Dai Pra E., 2015, Who Needs Mitteleuropa Old Maps? Present-day Applications of Habsburg Cartographic Heritage, Gartner G., Jobst M., Huang H., *Progress in Cartography: Euro-Carto*, Springer, DOI 10.1007/978-3-319-19602-2, p. 305–312.
- [11] Božić S. (ed.), *History and Geography. Meetings and Permeations*, Geographical Institute "JOVAN CVIJIC" SASA, The Institute for Recent History of Serbia, Collection of works, vol. 11, The Institute of Slavic Studies RAS, Belgrade, 2014, p. 712.
- [12] Kovacs G., 2009, Structural Lineaments Derived from Planforms of Watercourses in the Second Military Survey of the Habsburg Empire, Gartner G., Ortog F., (ed.) *Cartography in Central and Eastern Europe*, Springer Science & Business Media, p. 525–528.
- [13] Bukowski W., Janeczek A., 2013, Mapa józefińska Galicji (1779–1783) w przededniu edycji. Przedmiot i założenia programu wydawniczego, „Studia Geohistorica”, Nr (01)2013, s. 91–113.
- [14] Plit F., 2018, Badania krajobrazu kulturowego szansą na integrację Polskiej geografii? Artykuł dyskusyjny, „Prace Komisji Krajobrazu Kulturowego”, No. 39 (1) 2018, s. 74–75.
- [15] Second military survey of the Habsburg Empire (1806-1869) (źródło: <https://en.mapy.cz/i9stole-ti?x=18.7849844&y=49.8508286&z=15&l=0>, dostęp: 12.03.2022).
- [16] https://mapy.geoportalu.gov.pl/map/lmgp_2.html?gmap=gp0&actions=acShowWgButtonPanel_kraj_ORTO (dostęp: 24.02.2022).
- [17] Rozporządzenie Rady Ministrów z dnia 11 stycznia 2019 r. w sprawie sporządzania audytów krajobrazowych.
- [18] Geoportalu przygotowany na potrzeby prac przy sporządzaniu audytu krajobrazowego województwa śląskiego (źródło: <https://gridw.geopanel.eu/audyt-krajobrazowy>, dostęp: 16.07.2022).

DOI: 10.5604/01.3001.0015.9581

PRAWIDŁOWY SPOSÓB CYTOWANIA

Opania Szymon, 2022, Wyniki badań archiwalnych dokumentów kartograficznych w świetle wymagań klasyfikacyjnych audytów krajobrazowych, „Builder” 9 (302), DOI: 10.5604/01.3001.0015.9581

Streszczenie: Od 15 marca 2019 roku obowiązuje rozporządzenie w sprawie sporządzania audytów krajobrazowych. Audyt krajobrazowy jest nowym instrumentem ochrony w skali województwa, w którym określa się najcenniejsze krajobrazy, ustala zagrożenia dla ich zachowania, a także wskazuje rekomendacje i wnioski do kształtowania oraz ochrony. Jednym z bardziej istotnych elementów oraz etapów sporządzania audytów jest identyfikacja i charakterystyka krajobrazów województwa. W tym świetle zadano pytanie: w jakim stopniu badania kartograficzne historycznych materiałów ikonograficznych służą uzupełnianiu istotnych informacji dotyczących klasyfikacji krajobrazów? Artykuł zawiera wnioski z badań archiwalnych materiałów kartograficznych, w których wykorzystano narzędzia portalu Mapire, w tym zsynchronizowane widoki interaktywnych map, umożliwiające porównanie

zapisów map archiwalnych z aktualnym pokryciem terenu. Badania koncentrowały się na określeniu stanu zachowania tradycyjnych form użytkowania dla obszaru dzisiejszego tzw. Żabiego Kraju, w skład którego wchodziły gminy: Chybie, Dębowiec, Goczałkowice-Zdrój, Pawłowice, Skoczów, Strumień oraz Zebrzydowice. Wyniki tych badań wskazują, że pomimo zmian w pokryciu terenu w krajobrazie pozostały ślady odtwarzające historyczny układ stawów hodowlanych widocznych na XVIII-wiecznych mapach. Daje to niepodważalną podstawę do zaklasyfikowania takiego krajobrazu do grupy B: krajobrazy przyrodniczo-kulturowe ukształtowane w wyniku wspólnego działania procesów naturalnych oraz świadomych modyfikacji pokrycia terenu i struktury przestrzennej przez człowieka, typu 6: krajobrazy wiejski o podtypie 6a: sztuczne zbiorniki wodne, charakteryzujące się: tłem krajobrazowym w postaci kompleksów zbiorników, w szczególności stawów hodowlanych, zbiorników przeciwpowodziowych, retencyjnych, rekreacyjnych, z regulowanym przez człowieka poziomem wody, wraz z bezpośrednio z nimi związanymi obwałowaniami (groble) i systemami zasilania lub odwadniania.

Słowa kluczowe: badania kartograficzne, audyt krajobrazowy, krajobraz

Abstract: RESULTS OF ARCHIVAL CARTOGRAPHIC DOCUMENTS RESEARCH IN THE LIGHT OF CLASSIFICATION REQUIREMENTS FOR LANDSCAPE AUDITS. From March 15, 2019, the regulation on the preparation of landscape audits has been in force. Landscape audit is a new instrument of protection, which defines the most valuable landscapes in voivodships, identifies threats to their preservation, and indicates recommendations and conclusions for shaping and protection. In this light, the question was asked: to what extent cartographic research of historical iconographic materials serves to supplement relevant information on the classification of landscapes. The article contains conclusions from the research of archival cartographic materials, in which the tools of the Mapire portal were used, including synchronized views of interactive maps, which enable the comparison of archival maps with the current land cover. The research focused on determining the state of preservation of traditional forms of use for the area of today's so-called "Żabiego Kraju", which includes the communes of: Chybie, Dębowiec, Goczałkowice-Zdrój, Pawłowice, Skoczów, Strumień and Zebrzydowice. The results of these studies indicate that, despite changes in land cover, traces of the historical layout of the ponds visible on the 18th century maps remain in the landscape. This gives an indisputable basis for classifying such a landscape into group B: natural and cultural landscapes shaped as a result of the joint action of natural processes and conscious modification of land cover and spatial structure by man, type 6: rural landscapes of the sub-type: 6a: artificial water reservoirs, characterized by: landscape background in the form of reservoir complexes, in particular breeding ponds, flood protection reservoirs, retention reservoirs, recreational reservoirs, with a man-made water level, together with dikes directly related to them and supply or drainage systems.

Keywords: cartographic research, landscape audit, landscape