

Florian PLIT¹, Joanna PLIT²

¹Uniwersytet Jana Kochanowskiego w Kielcach
Wydział Matematyczno-Przyrodniczy, Instytut Geografii
Kielce, Polska
e-mail: florianplit@wp.pl

²Instytut Geografii i Przestrzennego Zagospodarowania PAN
Warszawa, Polska
e-mail: jannaplit1@gmail.com

HIERARCHIA REGIONÓW KRAJOBRAZÓW KULTUROWYCH POZIOMY 3-10. PAŃSTWA KRAJOBRAZOWE I REGIONY KRAJOBRAZOWE NIŻSZYCH SZCZEBLI

THE HIERARCHY OF CULTURAL LANDSCAPE REGIONS LEVELS 3-10. LANDSCAPE COUNTRIES AND REGIONS OF LOWER RANK

Słowa kluczowe: krajobrazy kulturowe, regionalizacja hierarchiczna
Key words: cultural landscapes, hierarchical regionalization

Streszczenie

W artykule scharakteryzowano szczeble 3-10 regionalizacji krajobrazów kulturowych począwszy od państw, aż do jednostek najniższego rzędu – obszarów relatywnie jednolitych i o jednorodnym sposobie użytkowania. Szczebłami tymi są: państwa, dzielnice, prowincje, krainy, ziemie, okolice, miejsca, płaty. Zwrócono m.in. uwagę na rolę trwałych organizmów państwowych w kształtowaniu krajobrazów kulturowych, oraz na fakt, że odmienna przeszłość historyczna i różne sposoby organizacji społeczeństw powodują, że nie wszędzie występują te same szczeble regionalizacji krajobrazów kulturowych. Przedstawiona propozycja wydaje się dobrze odpowiadać warunkom polskim. Zwrócono uwagę na dynamikę podziałów regionalnych (np. dyskusyjne zagadnienie, czy obecnie w Polsce są dzielnice krajobrazowe).

Abstract

The levels of regionalisation of cultural landscapes are characterised, starting with entire countries, down to the units of the lowest rank – the relatively homogeneous and possibly uniformly used areas. The respective levels are constituted by: countries, divisions, provinces, lands, districts, neighbourhoods, places, patches. Attention is paid, in particular, to the role of the permanent state organisms in the shaping of cultural landscapes, and to the fact that different historical pasts and various patterns of social organisation make the hierarchies of regionalisation of cultural landscapes differ from location to location. The proposal forwarded appears to match the best Polish conditions. The dynamics of regional divisions is also considered, like, e.g., the currently debated issue whether there do exist nowadays in Poland the definite levels of cultural landscape regionalisation.

WPROWADZENIE

W poprzedzającym artykule „Hierarchiczna regionalizacja krajobrazów kulturowych Założenia wstępne. Poziomy 1 i 2: Cywilizacje i domeny kulturowe” zamieszczonym w PKKK nr 30 próbowano uzasadnić celowość hierarchicznego systemu regionalizacji krajobrazów kulturowych, przedstawiono założenia wstępne owej hierarchizacji i omówiono najwyższe poziomy podziału regionalnego: ekumenę (i subekumenę) oraz cywilizacje i domeny. Celem niniejszego opracowania jest prezentacja charakterystyk niższych poziomów tej regionalizacji. W niniejszym prezentowane są regiony niższych rzędów.

Tab. 1. Proponowany hierarchiczny system regionów krajobrazów kulturowych

Tab. 1. The proposed hierarchical system of cultural landscape regions

Poziom Regionalizacji <i>The level of regionalization</i>	Proponowana nazwa <i>The proposed name</i>	Inne propozycje <i>Other proposals</i>
0	Ekumena (i subekumena)	
1	Cywilizacje	Megacywilizacje, Komunie
2	Domeny ¹	Cywilizacje
3	Państwa krajobrazowe	
4	Dzielnice	Działy, Etnosy, Dzielnice (działy) krajobrazowe
5	Prowincje	Prowincje krajobrazowe
6	Krainy	Krainy krajobrazowe
7	Ziemie	Okręgi, Podkrainy krajobrazowe
8	Okolice	Swojszczyzny, Okolice krajobrazowe
9	Miejsca	Adresy, Obszary (<i>Area</i>)
10	Płaty	Płaty krajobrazowe

Źródło/ Source: own elaboration by F. Plit, J. Plit.

POZIOM 3. PAŃSTWA (KRAJOBRAZOWE)

Wyróżniając państwo jako jednostkę regionalizacji krajobrazów kulturowych pamiętać musimy, że chociaż nawiązują one do państw jako twórców politycznych, nie są one z nimi tożsame, także pod względem zasięgu. Jak wyraźnie zaznaczono w poprzednim artykule (Plit F., Plit J., 2015: 19-34), regionalizacja krajobrazów kulturowych wprawdzie nawiązuje do przestrzennego zróżnicowania kultur, to nie jest z nim tożsama.

Państwo, jako ustrukturyzowana forma organizacji społeczeństwa, z suwerenną władzą nad określonym terytorium i ludźmi je zamieszkującymi, ma bardzo duże możliwości kształtowania krajobrazu kulturowego. Najczęściej dokonuje się to pośrednio, poprzez wpływ na gospodarkę, poziom życia, zasiedlenie terytorium,

¹ Termin domena zaproponowany został przez prof. dr hab. S. Chmielewskiego. Wydaje się on znacznie bardziej odpowiedni niż nasze wcześniejsze propozycje. Za sugestią dziękujemy.

życie społeczne (w tym kulturalne), lecz niejednokrotnie rządy wydają akty prawne odnoszące się bezpośrednio do krajobrazu kulturowego². Nic zatem dziwnego, że następuje upodabnianie się krajobrazu kulturowego w granicach konkretnego państwa, a przez to coraz wyraźniej wyróżnia się on od otoczenia³. Dlatego też E. Romer (1935) używa terminu „krajobraz państwowy”. By jednak państwo mogło wykształcić odrębny region krajobrazów kulturowych, musi ono istnieć dostatecznie długo, sprzyja temu konsekwentne prowadzenie określonej polityki gospodarczej i kulturowej. Na krajobraz kulturowy wpływa również ustrój państwa (rządy scentralizowane / zdecentralizowane, stosunek rządu do arystokracji itd.). Dlatego też swego krajobrazu kulturowego nie zdołały wykształcić państwa-efemerydy (np. Księstwo Warszawskie)⁴.

Spektakularną zmianę krajobrazu kulturowego na granicach państw można było obserwować w czasach Związku Radzieckiego, lecąc samolotem z Moskwy do Warszawy. Na granicy Polski i ZSRR radykalnie zmieniała się gęstość sieci dróg, wielkość kompleksów leśnych i pól oraz stopień rozproszenia zabudowy. Obecnie różnice te są nadal dobrze widoczne na zdjęciach lotniczych, choć już nie są tak drastyczne.

Krajobraz (kulturowy) państwowy nie musi być tożsamy z narodowym, chociaż często pojęcia te starano się stosować zamiennie. Państwa istniały dużo wcześniej, nim ukształtowały się narody i starożytny Egipt miał – z pewnością – swój własny krajobraz kulturowy, choć nie było narodu egipskiego. Region krajobrazów kulturowych rangi państwa może być tworzony nawet w państwach wielonarodowościowych, zwłaszcza rządzonych autorytarnie lub totalitarnie. Przykładem mogą być XVIII-wieczne Prusy poddane reformom fryderycjańskim (ich efekty do dziś widoczne w krajobrazie), czy Austria objęta reformami józefińskimi, a także wspomniany już Związek Radziecki, w którym krajobraz kulturowy został gruntownie przeorany w ciągu zaledwie kilkudziesięciu lat. Przez wieki państwem wielonarodowym była też Polska, a przecież E. Romer (1935) dostrzega charakterystyczne rysy krajobrazu kulturowego naszego kraju, rozpatrując je w granicach politycznych. Z drugiej jednak strony, wielonarodowy charakter państwa utrudniać może powstawanie w jego granicach państwa krajobrazowego, bowiem opór poszczególnych narodów może okazać się zbyt silny. Dlatego w regionalizacjach krajobrazów kulturowych nie da się wyróżnić np. „państwa (regionu) jugosłowiańskiego”, czy też „państwa (regionu) nigeryjskiego” bo takich jednostek po prostu nie ma. Z kolei

² Przykładem jest tzw. „ustawa krajobrazowa” (*Ustawa z dnia 24 kwietnia 2015 roku o zmianie niektórych ustaw w związku ze wzmocnieniem narzędzi ochrony krajobrazu*, *Dziennik Ustaw RP*, poz. 774), mająca w sposób kompleksowy regulować stan krajobrazu kulturowego Polski. Czyni to zresztą dość ułomnie. W przeszłości wydano bardzo wiele aktów prawnych odnoszących się do szczegółowych zagadnień związanych z krajobrazem kulturowym w Polsce. Podobnie było w innych państwach.

³ Charles Beaudelaire, który żywo interesował się krajobrazem, a zwłaszcza jego percepcją, już w 1857 r. z powodzeniem mógł zauważyć, że krajobrazy kulturowe Holandii są istotnie odmienne niż we Francji: *Lá, tout n'est qu'ordre et beauté Luxe, calme et volupté.* (Tam są tylko ład i piękno, luksus, spokój i rozkosz, *L'invitation au voyage, Fleurs du mal*)

⁴ Ale choć budowanie trwa długo i dokonuje się powoli, zniszczeń dokonać można bardzo szybko. Na tej zasadzie można zapewne mówić o specyficznym krajobrazie kulturowym Państwa Islamskiego (IS).

zasięg państwa krajobrazowego nie musi być tożsamy z zasięgiem państwa – jednostki politycznej. Przykładowo, w pełni zasadne jest wyróżnianie chińskiego państwa krajobrazowego, to trudno rozciągać jego zasięg na Tybet. Z kolei w państwach, w których większość mieszkańców stanowią ludzie jednej narodowości, możliwy jest efekt synergii, gdy polityka państwa wspiera typowe dla danej grupy postawy, system wartości, zachowania, znajdujące swój wyraz np. w określonych sposobach zagospodarowania terenu, co sprawi, że krajobraz kulturowy będzie wyraźniej wyodrębniał się od otoczenia. Dobrym przykładem jest tu Francja, wspierająca bardzo wysoko cenione przez Francuzów dążenie do piękna, zachowania dobrego smaku (także w dosłownym znaczeniu), wykwiintności.

XXX

Znacznie większe trudności pojawiają się, gdy przystępujemy do przeprowadzania bardziej szczegółowej (poniżej poziomu państw krajobrazowych) regionalizacji krajobrazów kulturowych. Okazuje się, że nie ma jednej linii w hierarchii podziałów regionalnych między regionami, które tworzone są przez państwa, a znacznie bardziej „detalicznymi” regionami, którymi są okolice. Sposób organizacji społecznej w różnych cywilizacjach i domenach był odmienny (różna liczba szczebli i różny stopień ich strukturyzacji). Poszczególne państwa zmieniały swe granice, co bądź pozwalałoby na ich obecnym terytorium swe piętno kulturowe odciskały inne państwa, bądź też pozwalało rozległym regionom uniezależniać się i samodzielnie rozwijać się, kształtować swą kulturę i krajobraz. Są państwa małe lub duże, promujące lub piętnujące regionalne i lokalne różnice kulturowe, o stabilnych lub bardzo zmiennych podziałach administracyjnych. Dlatego też poniżej przedstawiono tylko jeden z możliwych łańcuchów regionalizacji krajobrazów kulturowych – zdaniem autorów najlepiej odpowiadający specyfice naszego kraju, lecz z małymi modyfikacjami możliwy do zastosowania także w odniesieniu do innych obszarów Europy.

POZIOM 4. DZIELNICE KRAJOBRAZOWE

Ten szczebel regionalizacji wyróżnić można tylko w tych państwach, w których rozwój kultury materialnej i niematerialnej rozległych obszarów przez długi okres przebiegał odmiennymi drogami. W pozostałych państwach krajobrazowe dzielą się od razu na prowincje. Zarazem w przypadku regionu domeny afrykańskiej wydaje się, że znaczna jego część dzieli się bezpośrednio na regiony krajobrazowe rangi dzielnic tworzonych przez etnosy⁵. Wynikałoby to z faktu, że nowoczesne państwa istnieją tam od stosunkowo niedawna, część z nich były to klasyczne „miękkie państwa” w rozumieniu G. Myrdal (1968), nadto funkcjonują one w sztucznie zakreślonych granicach przecinających terytoria różnych etnosów. Dobrym przykładem dzielnic

⁵ Regiony krajobrazowe tworzone przez etnosy występować mogą także na innych poziomach regionalizacji, tak wyższych (np. domena chińska, japońska), jak i niższych, bowiem regiony krajobrazów kulturowych tworzonych przez wiele plemion afrykańskich na tyle niewiele różnią się od krajobrazów otoczenia, że zasługują one co najwyżej na wyróżnienie na poziomie krain.

krajobrazowej może być kraj Jorubów w Nigerii (jak już wspomniano, nie ma krajobrazu nigeryjskiego). Krajobraz ziemi Jorubów (Yorubaland) wyraźnie wyróżnia się od otoczenia (lasy niemal całkowicie wykarczowane, zamienione w pola uprawne, resztki świątyni gajów, liczne lokalne sanktuaria dawnego panteonu bóstw Jorubów, wielkie miasta-wsie z pałacami dawnych królów...). Nie jest to „kopalny” krajobraz państwowy, bowiem Jorubowie nie stworzyli scentralizowanego państwa, ale luźną federację państw-miast.

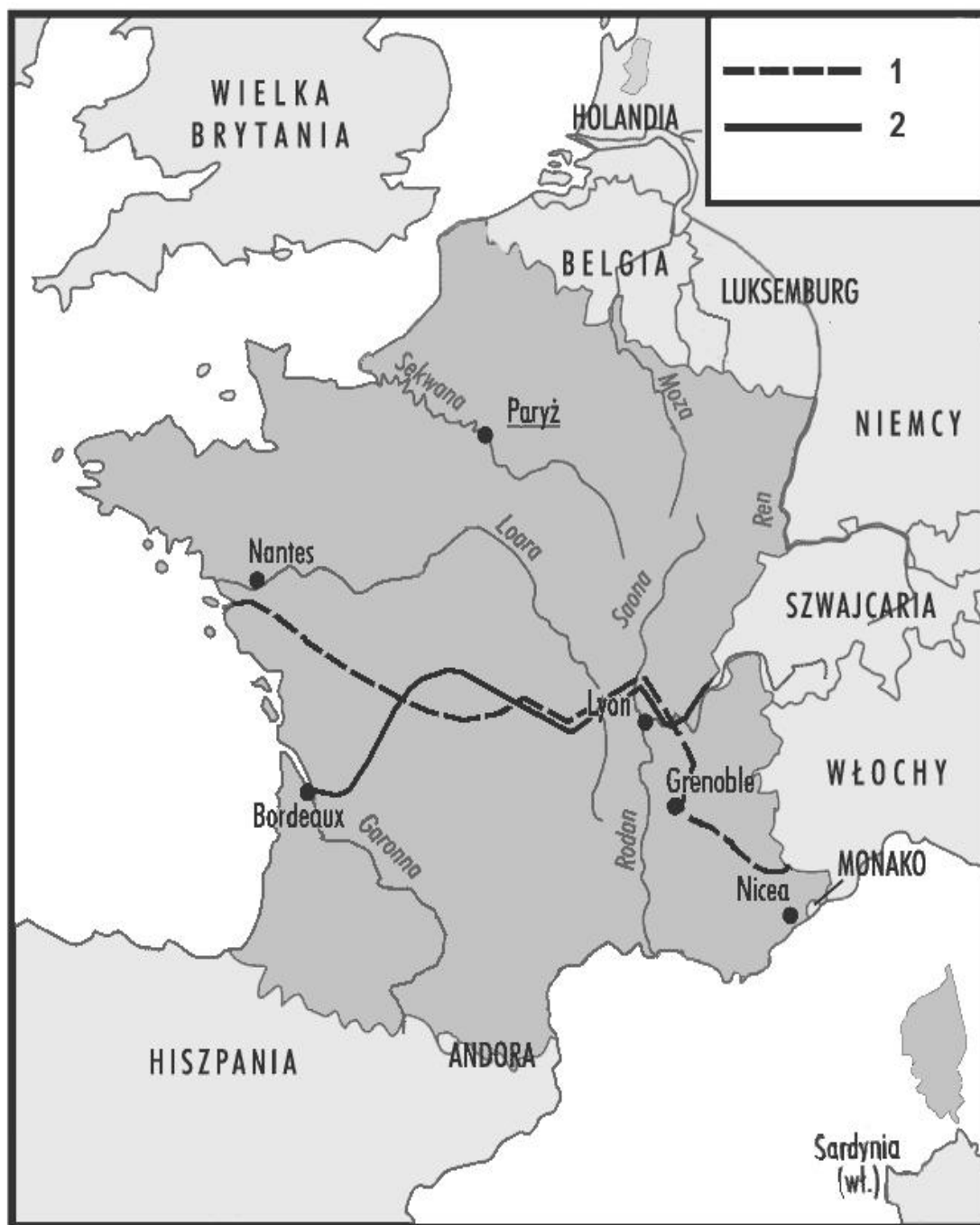
W Europie dzielnice krajobrazów kulturowych występują m. in. we Francji, we Włoszech, w Wielkiej Brytanii i na Ukrainie⁶, można doszukiwać się ich także w Niemczech. We Włoszech jest to powszechnie znany podział na „bogatą Północ” (w jej obrębie można jeszcze zastanawiać się np. nad wyróżnieniem Padanii) i bardziej kolorowe „biedne Południe”. Południe wchodziło w skład królestw Neapolu, Sycylii i Obojga Sycylii, przez wieki było zależne od Francji i Hiszpanii, Północ była znacznie bardziej rozdrobniona politycznie. We Francji (patrz ryc. 1) także jest to podział na część północną i południową. W przeszłości różnice wyrażały się w języku (niemal zapomniany dziś okcytański na południu), religii (na południu herezje katarów, potem silniejszy ruch hugenotów), do dziś widoczne są w architekturze (np. typowe gotyckie katedry przez wieki traktowano na południu jako „styl okupanta”), kształtach i sposobach krycia dachów (niemal płaskie i kryte łupkiem na południu), nawet diecie (oliwa/masło). Na Wyspach Brytyjskich bardzo szybko okazało się, że najsilniejsze jest królestwo Anglii, które dokonało podbojów i zapoczątkowało proces anglicyzacji krajobrazu Szkocji, Walii i Irlandii. Procesy nadawania wspólnych istotnych cech krajobrazowi kulturowemu postępowały nadal po utworzeniu Królestwa Wielkiej Brytanii (1707), a następnie Zjednoczonego Królestwa Wielkiej Brytanii i Irlandii (1801, obecnie Zjednoczonego Królestwa Wielkiej Brytanii i Irlandii Północnej), tak że współcześnie można mówić o istnieniu brytyjskiego krajobrazu kulturowego (państwa krajobrazowego), przy czym w jego obrębie wyraźnie wyróżniają się dzielnice krajobrazowe: Anglia, Szkocja, Irlandia Północna, a także, choć już mniej wyraźnie – Walia. Chociaż Anglia wywarła ogromny wpływ na krajobrazy pozostałej części Irlandii, to nie wydaje się, by należało ją traktować jako piątą dzielnicę. Jest to już raczej odrębne państwo krajobrazowe.

Na Ukrainie taką rangę mają zapewne regiony krajobrazów kulturowych np. Ukrainy Zachodniej (obszary, które przed II wojną światową były w granicach Polski), Bukowiny, Donbasu i Krymu.

Obecnie przez Polskę nie przebiegają granice dzielnic krajobrazowych, bowiem krajobraz kulturowy uległ pewnemu ujednoczeniu. Jednak w okresie międzywojennym rangę granic dzielnic miały granice poszczególnych zaborów, a w pierwszych dziesięcioleciach po II wojnie światowej odrębną dzielnicę stanowiły Ziemie Odzyskane.

⁶ O ile jednak zasadne jest mówienie o państwach krajobrazowych w odniesieniu do Wielkiej Brytanii, Francji czy Włoch, to nie wydaje się to poprawne w przypadku Ukrainy, której samodzielny byt państwowy był zbyt krótki, by mógł wywrzeć istotny wpływ na krajobraz. Jej ziemie będą wchodziły w skład rozległego państwa krajobrazowego Ruś.

W części środkowej ich przebieg jest bardzo zbliżony, jednoznacznie włączając cały niemal Masyw Centralny do południowej Francji. Na wschodzie i zachodzie występują znaczne rozbieżności, ale – uznając kształt dachów za przewodni wyznacznik regionalizacji krajobrazowej – włączyć należy Alpy do regionu północnego, a zachodnie wybrzeże aż po ujście Loary do południowego.



Ryc. 1. Najważniejsze linie graniczne wyznaczające zróżnicowaniu krajobrazów kulturowych Francji (wg R. Specklin, 1982, zmienione). 1. Granica kształtu dachów (płaskie na południu, spadziste na północy), 2. Granica przeważających sposobów użytkowania ziemi.

Fig. 1. The most important boundary lines defining cultural landscapes diversity of France (by R. Specklin, 1982, changed). 1. The boundary of roofs shape (flat in the south, sloping in the north), 2. The boundary of the prevailing land-use patterns.

POZIOM 5. PROWINCJE KRAJOBRAZOWE

Współczesne regionalne zróżnicowanie materialnego krajobrazu kulturowego Polski w znacznej mierze zawdzięczamy przemianom społeczno-gospodarczym u schyłku XVIII i w XIX w. Na wsi przeprowadzono wówczas uwłaszczenie chłopów, zniesiono pańszczyznę, co radykalnie zmieniło strukturę własności ziemi i wpłynęło na przekształcenie osadnictwa wiejskiego, umożliwiło migracje chłopów ze wsi do szybko rozwijających się miast (procesy urbanizacji i industrializacji na wielką skalę), a radykalne zmiany sieci komunikacyjnej (linie kolejowe, kanały, nowe drogi) wraz z wydobyciem nowych surowców mineralnych i przecięciem ziem polskich granicami państwowymi gruntownie przekształciły strukturę sieci miejskiej. Istotne różnice międzyregionalne wynikały z faktu, iż w każdym z państw zaborczych prowadzono inną politykę gospodarczą, społeczną i kulturalną. Równocześnie następowało upodabnianie krajobrazu kulturowego ziem zajętych w wyniku rozbiorów do terenów, które wcześniej należały do mocarstw zaborczych (w przypadku Polski rozpatrywanej w obecnych granicach największe znaczenie mają procesy upodabniania między Prusami i ziemiami zaboru pruskiego). Różnice między ziemiami należącymi do poszczególnych zaborów są do dziś widoczne w krajobrazie, były też one przedmiotem licznych badań prowadzonych także w skali lokalnej, poczynając od M. Kiełczewskiej-Zaleskiej (1951), aż po chwilę obecną. Granice dawnych zaborów z pewnością są też liniami rozdzielającymi ważne regiony kulturowe, często uznawanymi za najważniejsze granice krajobrazowe w Polsce. Przyjmuje to także i szeroko uzasadnia J. Plit (2015a, b i J. Plit, w druku), która wyróżniła w Polsce 3 duże regiony krajobrazów kulturowych. Pozostaje jedynie pytanie o rangę owych granic. Odzyskanie niepodległości sprawiło, że od około stu lat większość odcinków granicznych między dawnymi państwami zaborców utraciła charakter granic politycznych, 70 lat temu zapoczątkowane zostały intensywne procesy unifikacji kulturowej w Polsce, a ponad ćwierć wieku temu całą Polskę objęły gwałtowne podobne przemiany krajobrazu kulturowego spowodowane zmianami ustrojowymi. Dlatego też wydaje się, iż obecnie nie są to już granice jednostek regionalnych na poziomie dzielnic, ale o jeden szczebel niżej – na poziomie prowincji⁷. Można jednak zastanawiać się, czy czwarta prowincją nie powinny być ziemie przed II wojną światową należące do Niemiec, gdzie ciągłość kulturowa została radykalnie przerwana w wyniku masowych przesiedleń ludności.

⁷ Dlaczego, w takim przypadku, skłonni jesteśmy przeprowadzić podział regionalny Francji na dwie dzielnice, skoro od wieków wchodzi one w skład jednego państwa, nadto od schyłku XVIII w. (Rewolucja Francuska) silnie scentralizowanego, w którym owa centralizacja dopiero od kilku dziesięcioleci uległa ograniczeniu? We Francji różnice między Północą i Południem były znacznie starsze (od średniowiecza) i głębsze (m. in. język), do dziś są chętnie akcentowane i pielęgnowane, podczas gdy w niepodległej Polsce dominowało pragnienie jedności.

POZIOM 6. KRAINY KRAJOBRAZOWE (KRAJOBRAZÓW KULTUROWYCH)

Tak wyznaczone prowincje krajobrazów kulturowych nadal przedstawiają obraz wewnętrznie bardzo zróżnicowany. Przykładowo, w skład Prowincji Wschodniej (ex-zabór rosyjski) wchodzi okolicę Kielc, czyli tereny, które przed rozbiorem należały do Małopolski, następnie przez krótki czas były w zaborze austriackim (1795-1809), potem w Księstwie Warszawskim, a dopiero od 1815 r. podporządkowane zostały Rosji (a i to początkowo w ramach autonomicznego Królestwa Polskiego). Równocześnie w prowincji tej są okolice Sokółki, które przed rozbiorem należały do Wielkiego Księstwa Litewskiego, potem na krótko trafiły do zaboru pruskiego (1795-1807), by następnie zostać wcielone jako integralna część do carstwa rosyjskiego. Różnice dotyczą m.in. gęstości sieci osadniczej, kształtów wsi, zabudowy, wieku zabytków, wielkości pól... Nie mniejsze zróżnicowanie wewnętrzne mamy na terenach, które przed I wojną światową należały do cesarstwa niemieckiego. Tak odmienne dzieje musiały wpłynąć na zróżnicowanie krajobrazów kulturowych, dlatego też – przyjmując za podstawę wyróżniania odmienną historię, przede wszystkim odmienna przynależność polityczną i administracyjną w okresie przedrozbiorem – w ramach poszczególnych prowincji wydzielane są krainy krajobrazów kulturowych (patrz ryc. 2).

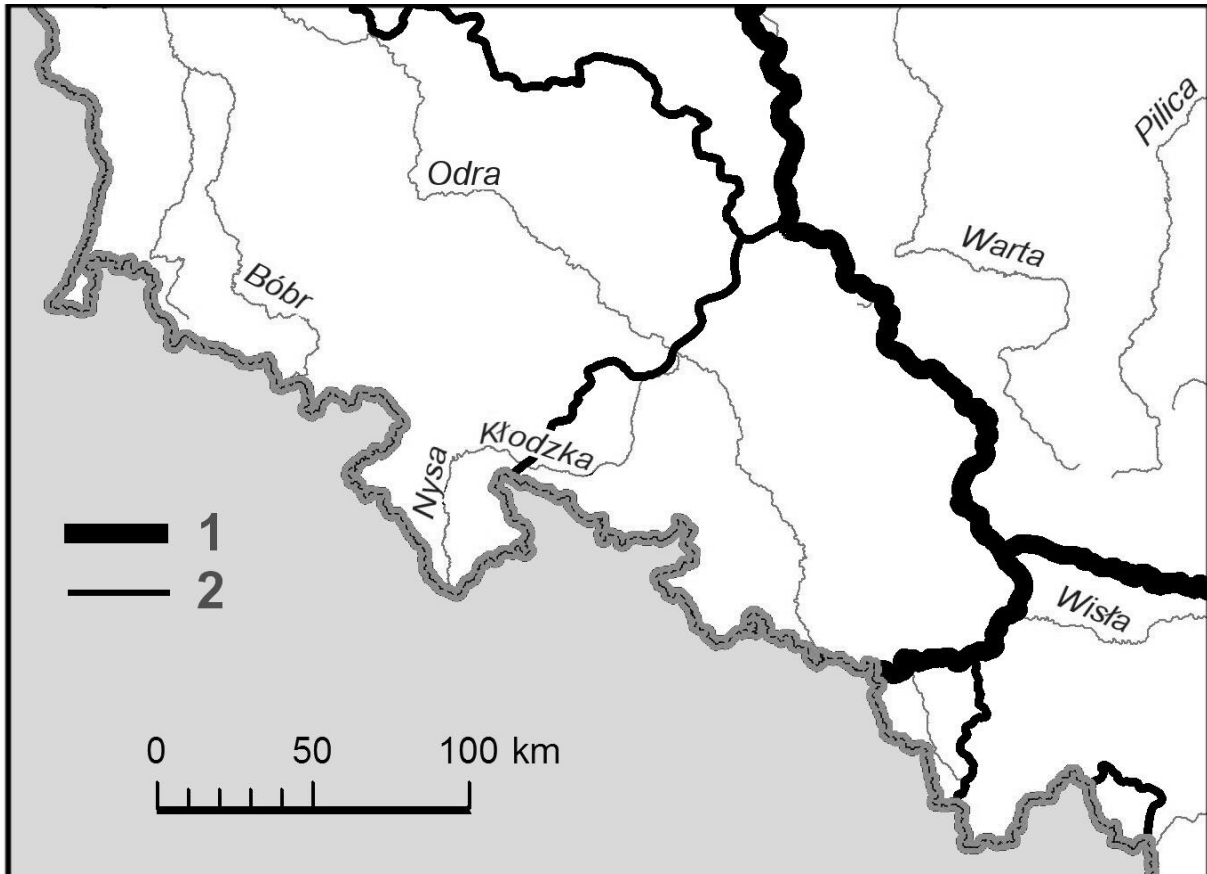
POZIOM 7. ZIEMIE KRAJOBRAZOWE

Kolejna jednostka podziału regionalnego krajobrazów – ziemie – odpowiada rozmiarami – *grosso modo* – paru (2-3) połączonym powiatom, choć – oczywiście, granice przebiegają zazwyczaj odmiennie. Wprowadzenie nazwy powiat mogłoby być źródłem poważnych nieporozumień, dlatego proponujemy takie regiony krajobrazów kulturowych nazywać ziemiami. Termin ten ma od wieków utrwaloną tradycję w polskiej historii i w zarządzaniu państwem, ale wraz z rozbiorem znikł z map podziałów administracyjnych.

Jednostki tego szczebla cechują się dość jednorodną historią, a ich mieszkańcy silnym poczuciem tożsamości regionalnej. Ziemie mają zwykle swoje utrwalone nazwy własne: Ziemia Chełmińska, Kurpie, Bielszczyzna, Orawa itd. Zwykle mają też one wyraźnie zaznaczone centrum – na ogół jest to miasto średniej wielkości, które – niekiedy nawet przez kilka wieków – stanowiło siedzibę lokalnej władzy (kasztelanii, starostwa itd.). W wielu przypadkach do tego miasta można było z najodleglejszych krańców regionu (ziemi) dotrzeć konno (powozem) w ciągu jednego dnia, a po przenocowaniu załatwić interesy, by trzeciego dnia powrócić do domu⁸. W Polsce ziemianie odwiedzali je sporadycznie, by załatwić interesy, sprawy administracyjne, zakupić produkty luksusowe, w miejskiej szkole uczył się ich syn

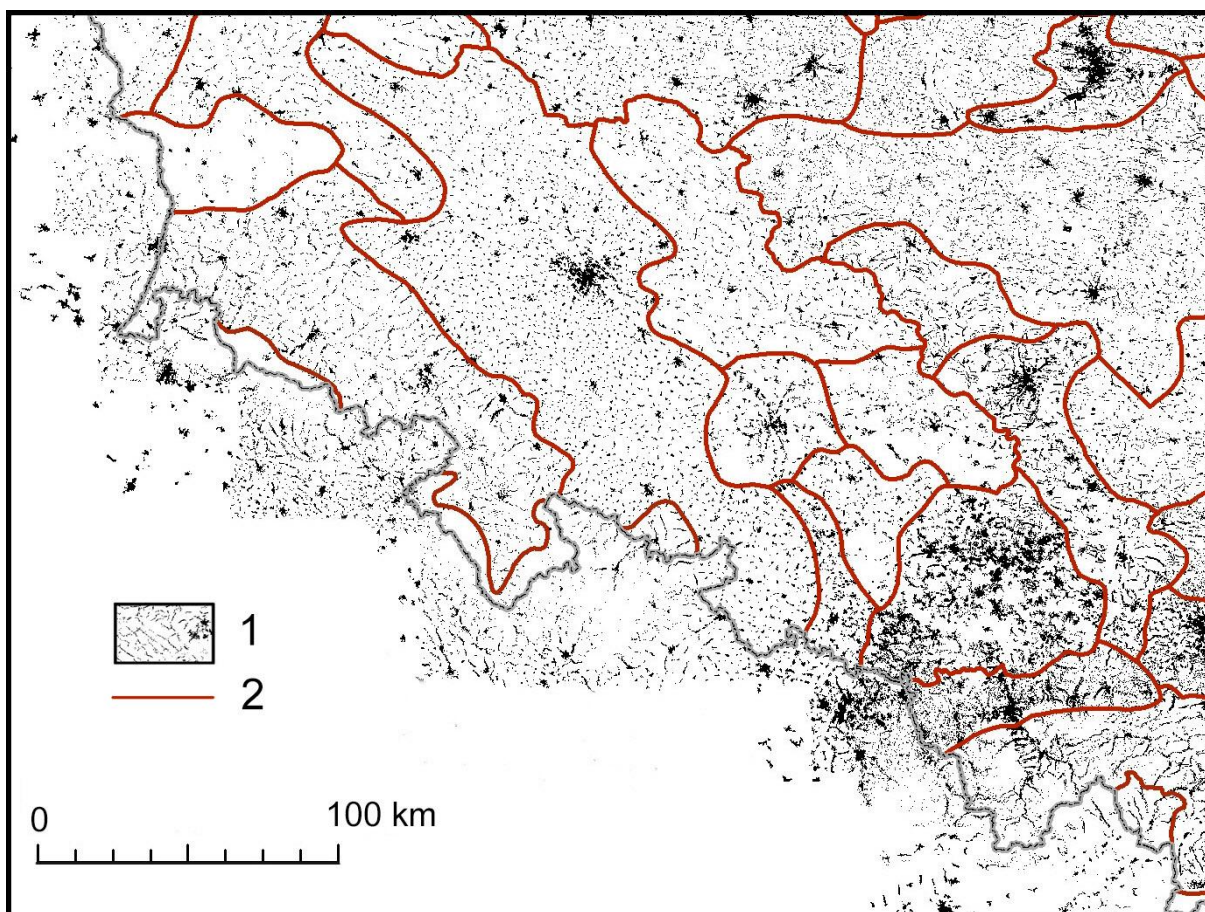
⁸ Znamienne, że rewolucyjna Francja, wprowadzając podział na departamenty, przyjęła założenie, że z najodleglejszego ich krańca musi być możliwość dotarcia do stolicy departamentu konno w ciągu jednego dnia.

(mieszkał na stacji), niekiedy był tam pałac magnacki. Wzorce kulturowe z centralnego ośrodka regionu stopniowo rozprzestrzeniały się na całą ziemię. Stosunkowo niewielkie rozmiary poszczególnych ziem sprawiają, że warunki środowiska przyrodniczego zazwyczaj na ich terenie są mało zróżnicowane. Podobna historia i podobne środowisko sprawiają, że na ogół cechuje je także dość jednolity układ sieci osadniczej. Pozwoliło to (J. Plit 2015, J. Plit w druku) na podstawie układu sieci osadniczej (zwarta, rozproszona, wsie małe, duże, kształty wsi itd.) wyróżnić regiony kulturowe Polski III szczebla, będące odpowiednikami ziem krajobrazowych (ryc. 3).



Ryc. 2. Fragment mapy współczesnych regionów krajobrazów historyczno-kulturowych Polski (wg J. Plit, 2015a, b): 1. Granice prowincji (odpowiadające dawnym granicom imperiów zaborczych), 2. Granice krain.

Fig. 2. Fragment of a map of contemporary historical-cultural landscapes regions of Poland (by J. Plit, 2015a, b): 1. Provinces boundaries (representing the former borders of annexed territories), 2. Lands borders.



Ryc. 3. W regionalizacji krajobrazów kulturowych Polski J. Plit (2015a, b) jednostki rangi ziem wyróżnione zostały przede wszystkim na podstawie różnic w sieci osadniczej. 1. Rozmieszczenie jednostek osadnictwa. (*Źródło: Pomianowski red. 2007. Mapa przeglądowa Polski*), 2. Granice jednostek osadniczych.

Fig. 3. In cultural landscapes regionalization of Poland (J. Plit 2015a,b) units of land rank were distinguished primarily on the basis of differences in the network settlement. 1. Distribution of unit settlements (*Source: Pomianowski ed. 2007, Base on overview map of Poland*), 2. Borders of settlement region.

POZIOMY 8 I 9. OKOLICE (8) I MIEJSCA (9)

Ostatnie ćwierć wieku przyniosło w Polsce niebywały rozkwit regionalizmów (w jak najbardziej pozytywnym tego słowa znaczeniu), zainteresowania kulturą regionalną i specyfiką regionalnych krajobrazów kulturowych. Owocem tego jest, w pewnej mierze, także działalność Komisji Krajobrazu Kulturowego. Przez kilkanaście lat nawet szkoły ustawowo zobowiązane były do nauczania o „własnym” regionie ucznia. Nazywany bywa on różnorodnie („mała” ojczyzna, swojszczyzna, ojcowizna itd., przegląd nazw patrz Hibszer, 1999 i inne publikacje), ale nikt nie potrafił precyzyjnie określić jego rozmiarów. Z przeprowadzonych badań (Awramiuk, 2009; Gajowniczek, 2014 i inne jego publikacje) jednak wynika, że jest to obszar niewielki, na terenach wiejskich ograniczony zwykle bądź do jednej miejscowości, bądź też

rozmiarami zbliżony do gminy. Przeprowadzona w Polsce reforma podziału administracyjnego za podstawową jednostkę samorządową uznaje gminę, chętnie odwołując się przy tym do Alexis de Tocqueville'a (np. Chłopecki, 1990 i liczne publikacje EUROREG-u). De Tocqueville (1976, I wyd. 1835, 1840) twierdził, że o ile wszelkie monarchie czy też republiki są sztucznymi wytworami człowieka, to gmina stanowi naturalną formę organizacji społeczeństwa, zwartą i w dużej mierze zamkniętą, a przy tym tak starą i tak powszechną we wszelkich kulturach, że zda się ona pochodzić wprost od Boga. Tyle tylko, że de Tocqueville znał dobrze gminy francuskie i amerykańskie, pisał po francusku, a *commune*, chociaż powszechnie tłumaczone jako gmina, istotnie różni się od gminy naszym kraju. W Polsce na obszarach wiejskich w zasadzie odpowiada ona sołectwu (wsi).

W Polsce odrębne regionalne jednostki krajobrazu kulturowego wielkością zbliżone do gminy występują zapewne tylko na części obszaru kraju. Podobnie jak w przypadku ziem, chcąc uniknąć zamętu, nie chcemy stosować nazw nawiązujących do współczesnych jednostek podziału administracyjnego, proponujemy zatem staropolski termin **okolica**, stosowany m.in. przez J. Flisa (np. Flis, 1999), a w ślad nim przez autorów innych słowników geograficznych (np. *Encyklopedyczny słownik...*, 2002). Wprawdzie w niektórych regionach Polski słowo to oznaczało obszary zamieszkałe przez szlachtę zaściankową (chłop mieszkał na wsi, szlachcic w okolicy), to ów stanowy zakres znaczeniowy znają już tylko niektórzy i nie wydaje się, by prowadził on do nieporozumień.

Okolice to zazwyczaj terytorium położone w pobliżu niewielkiego miasteczka (często miejscowości, która dawno utraciła prawa miejskie). W ciągu jednego dnia można tam było dotrzeć pieszo albo wozem, spędzić parę godzin, by na noc wrócić do domu. W miasteczku tym znajdował się kościół, parę zakładów rzemieślniczych, sklepów i targ, zwykle szkoła elementarna (dziś jest tam gimnazjum), posterunek żandarmerii (milicji obywatelskiej, policji), mieszkał lekarz, później też agronom (weterynarz). Można w nim było załatwić wszystkie sprawy codziennego bytu, dlatego też horyzont poznawczy okolicznych chłopów często ograniczał się do okolicy. Odwiedzali oni miasteczko często, zwłaszcza jeśli tamtejszy kościół był jedynym w okolicy. Stanowiło ono lokalne centrum promieniujące kulturą, przez co wywierać mogło istotny wpływ na lokalny krajobraz kulturowy (miejscowy cieśla czy też murarz budował w tym samym stylu, ksiądz proboszcz miał decydujący wpływ na stawianie przydrożnych krzyży lub figur świętych itd.). Obecnie jednak specyfika krajobrazu kulturowego okolic ulega zatarciu, co wiąże się m.in. z ułatwieniami w przemieszczaniu się, rozbudową i hierarchizacją administracji (różne sprawy urzędowe załatwiać trzeba na różnych szczeblach), a także – z zagęszczaniem sieci kościołów. Mimo to można wskazać pojedyncze ich przykłady, np. okolice Latowicza nad Liwcem na skraju Mazowsza (przez wieki był tam jedyny kościół w gminie) lub też niemal zamkniętą w dolinie górskiej Koszarawę.

Niższym szczeblem regionalizacji jest miejsce – termin zakorzeniony w polskiej tradycji geograficznej i socjologicznej, nawiązujący do Y. F. Tuana (Tuan, 1987). Interesujące mogłoby też być przyjęcie mającego bardzo podobny (a może identyczny)

zakres znaczeniowy terminu **adres** proponowanego przez T. Sławka (2014) z Uniwersytetu Śląskiego. Na obszarach wiejskich odpowiada ono zazwyczaj wsi (sołectwu). Miejsce i adres mogą być odnoszone także do obszarów miejskich – miejscem (adresem) będzie miasteczko (fot. 1), a w dużych miastach dzielnica.

O ile regiony rangi okolicy nie wszędzie występują, to regiony rangi miejsca są stałym szczeblem regionalizacji. Każda wieś posiada swój indywidualny krajobraz kulturowy: kształt wsi, ustawienie domów względem ulicy (ulic), rozłóg pól i specyfikę upraw. To co napisano powyżej odnośnie jednego cieśli czy murarza w okolicy, w większym jeszcze stopniu dotyczy pojedynczych wsi (często będzie to np. murarz samouk). Wieś ma swoją historię, do dziś znajdującą odzwierciedlenie w krajobrazie materialnym i w kulturze niematerialnej (np. nadal widoczne różnice między wsiami królewskimi i pańszczyźnianymi). Wieś stanowi w dużej mierze społeczność zwartą i zamkniętą, a współcześnie w Polsce stopień zamknięcia powiększa jeszcze budowa kaplic i kościołów w każdej niemal wsi. Zauważmy, że owa pochodząca od Boga *commune* de Tocqueville'a odnosiła się do Francji, ze znacznie gęstszą wówczas siecią kościołów – w zasadzie były one wtedy w każdej wsi. Także w Anglii najniższym szczeblem cywilnego podziału administracyjnego są do dziś parafie – *parish*.



Fot. 1. Miejsce (adres) jest zawsze obecnym szczeblem regionalizacji krajobrazów kulturowych. Może być to wieś z otaczającym rozłogiem pól bądź niewielkie miasteczko, jak Krościenko (fot. J. Plit).

Photo 1. Place (address) is always a present levels of cultural landscapes regionalization. This may be a village with surrounding stolons fields or a small town like Krościenko (photo by J. Plit).

POZIOM 10. PŁATY KRAJOBRAZÓW KULTUROWYCH

Płaty są jednostkami najniższego szczebla regionalizacji krajobrazów kulturowych. Obejmują wycinki terenu o jednakowej formie pokrycia terenu (użytkowania ziemi). Powinny być jednorodne i jednolite, co możliwe jest tylko przyjąwszy pewien poziom generalizacji. Przykładem płatu krajobrazowego jest zespół zabudowy, park miejski, plac zabaw dla dzieci, kompleks sportowy. Stojąc w ogródkach działkowych we wsi Stara Wieś (miejsce) koło Nadarzyna (okolica), zobaczyć możemy trzy w miarę jednorodne płaty: wspomniane ogrody działkowe, ową wieś w coraz większym stopniu objętą procesami suburbanizacji i kawałek gęsto pociętego drogami i zaśmie-

conego lasu. Płaty krajobrazowe występują wszędzie, ale najlepiej widoczne są na obszarach o rzeźbie falistej lub pagórkowatej (patrz fot. 2).



Fot. 2. Najniższy szczebel regionalizacji krajobrazów kulturowych stanowią płaty obejmujące niewielkie wycinki terenu cechujące się jednakowym sposobem użytkowania. Obrzeża Masywu Centralnego między Cahors i Moissac, granice płatów oznaczono liniami (fot. J. Plit).

Photo 2. The lowest level of cultural landscapes regionalization represent slices including small slices of land characterized by the same way of use. Edges of the Central Massif between Cahors and Moissac, the boundaries of slices were marked by lines (photo by J. Plit).

ZAKOŃCZENIE

Przedstawione powyżej rozważania na temat klasyfikacji regionów krajobrazów kulturowych i ich hierarchii mają charakter wstępnej propozycji. Znajdujemy się w punkcie ważnym. Wiele wiemy o naturze krajobrazów kulturowych, o ich genezie i strukturze, ale jeśli chodzi o regionalizację, to nadal błądzimy po omacku, brak nam płaszczyzny odniesienia, brak podstaw teoretycznych. Autorzy wychodzą z założenia, że dopiero wtedy będzie można coś krytykować i udoskonalać, kiedy pojawi się tekst, propozycja – i podejmują to ryzyko. Zdają sobie sprawę, że jeśli teksty dotyczą spraw błahych – przejdą niezauważone, jeśli istotnych – po burzliwej dyskusji niewiele z nich zostanie. Być może zmienione zostaną wszystkie proponowane nazwy szczebli regionów, a utrwala się nowe. Zapewne przetrwa jednak przeświadczenie, że ludzie mogą w tak różnorodny sposób organizować otaczającą ich przestrzeń, że

nie ma stałej liczby stopni w regionalizacji krajobrazów kulturowych, bowiem niektóre występują tylko na określonych obszarach. *Cultura non facit saltus*.

Przedstawione propozycje zawierają wiele uproszczeń, a samych autorów nurtuje wiele wątpliwości. Wybierając inne kryteria, można dokonać odmiennych podziałów. Przykładowo: w ramach cywilizacji chrześcijańskiej, domeny zachodnioeuropejskiej (łacińskiej) możliwy jest krajobrazowy podział na 3 regiony, biorąc za punkt wyjścia małą architekturę sakralną:

- katolicki z licznymi krzyżami (z postacią Ukrzyżowanego), figurami Najświętszej Marii Panny i innych świętych;
- protestancki ze znacznie mniej licznymi krzyżami (ale bez wyobrażenia Ukrzyżowanego, bo przecież już Go tam nie ma), bez figur świętych;
- laicki (postchrześcijański, francuski) gdzie z zasady nie stawia się obecnie krzyży i figur religijnych w miejscach publicznych, zachowała się jednak mała architektura sakralna o charakterze zabytkowym (o ile nie zniszczyła jej np. Wielka Rewolucja Francuska).

W proponowanej klasyfikacji nie znalazło odzwierciedlenia oddziaływanie środowiska przyrodniczego na krajobraz kulturowy. A przecież jego wpływ bywa ogromny. Proponujemy rozwiązanie, które znalazło zastosowanie w klasyfikacji klimatów świata Wincentego Okołowicza (np. *Geograficzny Atlas Świata*, 1991 i wiele innych, wcześniejszych i późniejszych atlasów PPWK), a ściśle nawiązujące do wcześniejszych też geobotaników i klimatologów niemieckich (np. Walter, 1970). W. Okołowicz wyróżnił klimaty strefowe, a zrezygnował z takich typów jak klimat monsunowy czy górski. Ta astrefowa specyfika znalazła jednak swój wyraz w wyróżnianiu odmian różnych typów klimatów strefowych (np. monsunowe odmiany klimatów równikowych, zwrotnikowych, umiarkowanych ciepłych i umiarkowanych chłodnych). Podobnie my nie proponujemy wyróżniania np. regionów krajobrazów kulturowych pustynnych czy wysokogórskich, ale zaznaczenie, że mamy do czynienia np. z pustynną odmianą krajobrazów kulturowych w regionie cywilizacji islamu czy też buddyjskiej, z wysokogórską odmianą krajobrazów kulturowych cywilizacji islamu, cywilizacji buddyjskiej czy też cywilizacji chrześcijańskiej itd. To samo można (i należy) odnosić do regionów niższej rangi, tam też należy wyróżniać środowiskowe odmiany (podregiony).

Zapraszamy do dyskusji.

LITERATURA

- Awramiuk A., 2009: Pogranicze kultur. Percepcja „własnego regionu” przez uczniów a edukacja regionalna, Wydawnictwo Uniwersytetu warszawskiego, Warszawa.
- Chłopecki J., 1990: Przestrzeń polityczna Polski. Konflikt i zmiana, Rozwój regionalny – Rozwój lokalny – Samorząd terytorialny 28, Uniwersytet Warszawski. Instytut Gospodarki Przestrzennej, Warszawa.
- Encyklopedyczny słownik szkolny. Geografia, 2002, Wydawnictwo Europa, Wrocław.
- Flis J., 1999: Terminy geograficzne, Wydawnictwa Szkolne i Pedagogiczne, Warszawa.
- Gajowniczek Z. T., 2014: Gmina wiejska i miejsko-wiejska w Polsce jako obszar odniesienia w edukacji regionalnej, Wydział Geografii i Studiów Regionalnych UW, Warszawa (rozprawa doktorska).
- Geograficzny Atlas Świata, 1991: Państwowe Przedsiębiorstwo Wydawnictw Kartograficznych im. Eugeniusza Romera, Warszawa – Wrocław (wyd. 2).
- Hibszler A., 1999: Mała ojczyzna jako obiekt poznania geograficznego w edukacji szkolnej, Wydział Nauk o Ziemi, Uniwersytet Śląski, Sosnowiec (rozprawa doktorska).
- Kielczewska-Zaleska M., 1951, Z badań nad osadnictwem pogranicza Mazursko-Kurpiowskiego, Przegląd Zachodni, nr 11/12: 470-487.
- Plit J. (w druku), Krajobrazy kulturowe Polski i ich przemiany, Prace Geograficzne, Instytut Geografii i Przestrzennego Zagospodarowania PAN, Warszawa.
- Plit J., 2015a: Przestrzenne zróżnicowanie i cechy charakterystyczne krajobrazów Polski w ujęciu historyczno-kulturowym, Problemy Ekologii Krajobrazu T XL: 113-134.
- Plit J. 2015b: Regionalizacja współczesnych krajobrazów historyczno-kulturowych Polski, Prace Komisji Krajobrazu Kulturowego, nr 27: 79-94.
- Plit F., Plit J., 2015: Hierarchiczna regionalizacja krajobrazów kulturowych Założenia wstępne. Poziomy 1 i 2: Cywilizacje i domeny kulturowe, Prace Komisji Krajobrazu Kulturowego, nr 30: 19-34.
- Pomianowski W. (red.) 2007: Mapa przeglądowa Polski IGiPZ PAN, Warszawa.
- Romer E., 1935: Istota i życie krajobrazu polskiego, Czasopismo Geograficzne, t. 13: 175-187.
- Sławek T., 2014: Adres i wędrówka. Szkic oikologiczny, Prace Komisji Krajobrazu Kulturowego, nr 24: 65-76.
- Specklin R., 1982: Études sur les origines de la France, Acta Geographica: 49-50.
- Tocqueville A. de, 1976: O demokracji w Ameryce, Państwowy Instytut Wydawniczy, Warszawa (oryg. De la démocratie en Amérique, vol. 1 – 1835, vol. 2 – 1840).
- Tuan Y.-F, 1987: Przestrzeń i miejsce, Państwowy Instytut Wydawniczy, Warszawa.
- Walter H., 1970: Vegetationzonen und Klima in kausaler und kontinentaler Sicht, Eugen Ulmer, Stuttgart.

