

**URBANISTYKA
I PLANOWANIE
PRZESTRZENNE**

**URBAN DESIGN
AND SPATIAL PLANNING**

MARCELI ŁASOCHA

Dr inż. arch.

Spatial Planning Office of Krakow
e-mail: marcelilasocha@gmail.com

PROCES OBEJMOWANIA PLANAMI MIEJSCOWYMI OBSZARU UNESCO W KRAKOWIE

THE PROCESS OF ADOPTING LOCAL SPATIAL MANAGEMENT PLANS FOR UNESCO SITE IN KRAKOW

STRESZCZENIE

Autor będący pracownikiem Miejskiej Pracowni Urbanistycznej w Krakowie opisuje proces obejmowania planami zagospodarowania przestrzennego obszaru Krakowa, który został wpisany na listę Światowego Dziedzictwa UNESCO. Opis procesu rozpoczyna rok 2003, kiedy obowiązujące w Polsce plany ogólne utraciły moc, a kończy — 2020, w którym obszar UNESCO jest chroniony planami miejscowymi w całości, jednak około 50% jego strefy buforowej wciąż pozostaje bez ochrony planistycznej.

W artykule zwrócono również uwagę na kwestię, kto faktycznie — w imieniu Prezydenta Miasta Krakowa — sporządza poszczególne dokumenty planistyczne. Aspekt ten, po zderegulowaniu Izby Urbanistów jest istotną kwestią dokumentacyjną.

Słowa kluczowe: UNESCO, prawo miejscowe, ochrona planistyczna

ABSTRACT

The author is an employee of the City Spatial Planning Office of Kraków and describes the process of adopting Local Spatial Management Plans of the area in Krakow, which was inscribed on the UNESCO World Heritage List. The description begins in 2003 with no Local Spatial Managements Plans in valid, and ends in 2020, when the UNESCO area is completely protected by local spatial plans, however 50% of the buffer zone stays without any spatial law protection.

The article focused on the authors of Local Plans, who — on behalf of the Mayor of the City of Krakow — drawn up the spatial documents. The documentation of this aspect is tremendously important, after deregulation of the profession of urban planners.

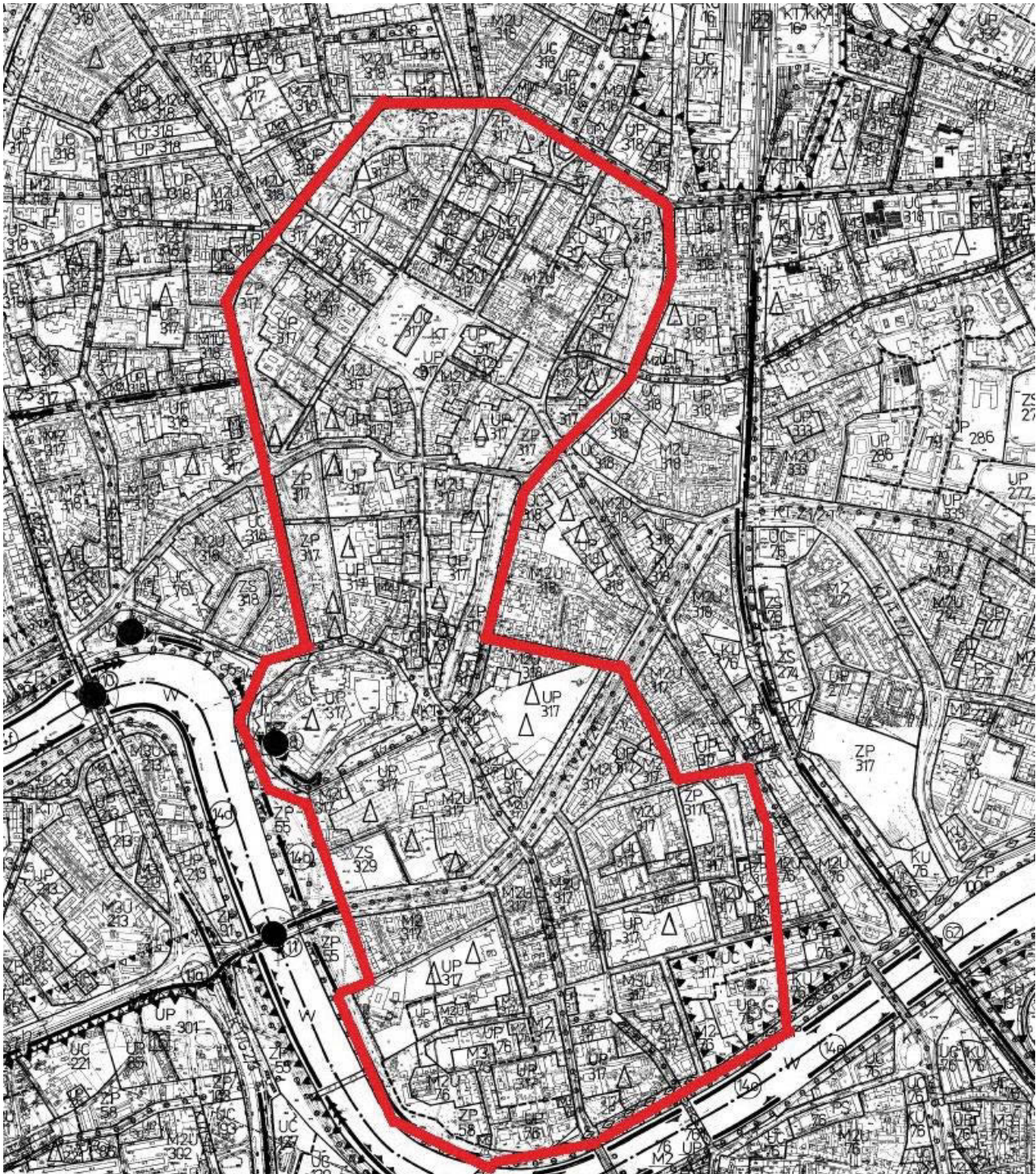
Key words: UNESCO, local law, spatial protection

WPROWADZENIE

Centrum Krakowa, o powierzchni 149,65 hektara, zostało wpisane na listę Światowego Dziedzictwa UNESCO w 1978 roku. Wpis obejmował średnio-wieczne Stare Miasto w obrębie Plant wraz z Wawelem oraz przedmieście Stradom i Kazimierz. Wpis opierał się na tzw. IV kryterium, gdzie stwierdzono, że Kraków jest wybitnym przykładem typu budowli, zespołu architektonicznego, zespołu obiektów techniki lub krajobrazu, który ilustruje znaczące etapy

w historii ludzkości. Miejsca te, stanowiące wspólne dobro ludzkości wyróżnia *najwyższa powszechna wartość (...). Szczególna opieka, jaką miejscom zaliczonym w poczet Światowego Dziedzictwa mają zapewnić Państwa — Strony Konwencji, ma je chronić przed zniszczeniem i pozwolić na zachowanie ich w możliwie niezmienionej postaci dla przyszłych pokoleń* (<http://www.unesco.pl>).

Szczególna opieka i ochrona obszaru Krakowa wpisanego na listę UNESCO odbywać się może m.in. na podstawie Ustawy o planowaniu i zagospodarowa-



Il. 1. Plan ogólny z 1994 roku, który obowiązywał do 2003 roku. Czerwoną obwódką zaznaczono obszar wpisany na listę UNESCO.

Źródło: Opracowanie własne autora na podstawie Planu ogólnego zagospodarowania przestrzennego miasta Krakowa z 1994.

Ill. 1. The graphical part of the Local General Spatial Plan of Krakow from 1994, with marked UNESCO site of Krakow.

Source: Author's work on the base of Plan ogólny zagospodarowania przestrzennego miasta Krakowa z 1994.

niu przestrzennym (dalej Ustawa), a w szczególności poprzez ochronę w miejscowych planach zagospodarowania przestrzennego (dalej mpzp), stanowiących prawo miejscowe. To właśnie w mpzp — zgodnie z art. 4 Ustawy — następuje ustalenie przeznaczenia terenu, rozmieszczenie inwestycji celu publicznego

oraz określenie sposobów zagospodarowania i warunków zabudowy, a — zgodnie z art. 6 Ustawy — ustalenia planu miejscowego kształtują wraz z innymi przepisami sposób wykonywania prawa własności.

W związku ze zmianą ustroju politycznego w Polsce w latach 90. oraz zapisami Ustawy z 1994 roku

o zagospodarowaniu przestrzennym, w 2003 roku, gdy wchodziła w życie Ustawa, obszar wpisany na listę Światowego Dziedzictwa w Krakowie utracił ochronę planistyczną. Dla wszystkich gmin w Polsce obowiązkiem stało się jedynie posiadanie studium uwarunkowań i kierunków zagospodarowania przestrzennego (dalej studium), na całym swoim obszarze. Był to moment, gdy krakowski plan ogólny, którego sporządzenie koordynował Zygmunt Ziobrowski¹, uchwalony dla całego obszaru miasta w 1994 roku i stanowiący prawo miejscowe (patrz il. 1), na mocy ustawy utracił moc i przestał obowiązywać.

Miasto Kraków zgodnie z wymogami Ustawy uchwaliło w 2003 roku studium dla całego swojego obszaru i przystąpiło do pokrywania terenu miasta planami miejscowymi. W tym celu, w 2003 roku zostało wydzielone z Wydziału Architektury Urzędu Miasta Krakowa i utworzone Biuro Planowania Przestrzennego (od 2019 roku Wydział Planowania Przestrzennego), którego pierwszym dyrektorem była Magdalena Jaśkiewicz, a następnie — od 2011 roku — Bożena Kaczmarek-Michniak.

¹ Koordynatorem prac nad planem był Zygmunt Ziobrowski, asystentem koordynatora Janusz Komenda, a w skład zespołu autorskiego wchodziło: Wojciech Lachiewicz, Stanisław Reizer, Zygmunt Ziobrowski, Aleksander Böhm, Kazimierz Bojanowski, Krystyna Budziło, Jerzy Grzymek, Krystyna Pawłowska, Ewa Podolak, Andrzej Rudnicki, Krzysztof Zgud, przy współpracy Janusza Komendy, Agnieszki Manciewicz, Anny Pikulskiej-Dutkiewicz, Zofii Piłacik, Ewy Podhalańskiej oraz Agnieszki Spuły.

W 2006 roku Rada Miasta Krakowa przystąpiła do sporządzania miejscowego planu zagospodarowania przestrzennego dla obszaru „Stare Miasto”, rozpoczynając proces ponownego obejmowania obszaru UNESCO planami miejscowymi — dokumentami prawa lokalnego.

W dalszej części pracy omówione zostaną 4 plany miejscowe, które chronologicznie — w latach 2011, 2013, 2017 i 2018 — zostały uchwalone i sumarycznie objęły ochroną planistyczną cały obszar wpisany na listę UNESCO. Istotną dla tego procesu jest również uchwalona w 2014 roku zmiana studium dla Krakowa, która obszarowi UNESCO oraz jego obszarowi buforowemu nadaje pierwszeństwo w kolejności sporządzania planów miejscowych (czego nie zawierało studium uchwalone w 2003 roku).

STARE MIASTO W KRAKOWIE — 2011 ROK

Do sporządzania mpzp obszaru „Stare Miasto” przystąpiono 11 października 2006 roku. Plan miejscowy Rada Miasta Krakowa uchwalała dwukrotnie: najpierw 3 listopada 2010 roku, a następnie — w związku z wprowadzeniem przez Radnych poprawek dotyczących garaży podziemnych i nie powtórzeniu procedury planistycznej, po unieważnieniu przez Wojewodę — ponownie 13 kwietnia 2011 roku. Dokument o powierzchni 93,6 hektara dwukrotnie wykładano do publicznego wglądu, a całkowity czas — od rozpoczęcia opracowania do uchwalenia — wyniósł 4,5 roku.



Il. 2. Załącznik nr 1 — Rysunek Planu.

Ill. 2 Appendix 1 — The graphical part of the Local Spatial Management Plan.



Il. 3. Załącznik nr 2 — Obiekty wpisane do rejestru zabytków i ujęte w ewidencji zabytków.

Ill. 3 Appendix 2 — The object inscribed in the register of the monuments.



Il. 4. Załącznik nr 3 — Sieci i obiekty infrastruktury technicznej.

Ill. 4 Appendix 3 — The infrastructure objects and networks.



Il. 5. Załącznik nr 4 — Zakres ochrony konserwatorskiej posesji, obiektów i zieleni.

Ill. 5 Appendix 4 — Conservation protection of possessions, buildings and greenery.

Źródło/Source: Miejskowy plan zagospodarowania przestrzennego „Stare Miasto”.

Plan wykonywany był przez Biuro Planowania Przestrzennego UMK pod kierunkiem Jolanty Czyż oraz Magdaleny Jaskiewicz (ówczesnej Dyrektorki Biura Planowania Przestrzennego UMK). W skład zespołu projektowego wchodził ponadto Jacek Piórecki (kierownik pracowni urbanistycznej) oraz Iwona Szczęsna. Plan miejscowy sporządzono na podstawie studium z 2003 roku. Dokument składał się z części tekstowej oraz graficznej i zawierał aż 4 załączniki rysunkowe w skali 1:1000 (il. 2–5), a były to kolejno: Rysunek planu, Obiekty wpisane do rejestru i ewidencji zabytków, Sieci i obiekty infrastruktury technicznej, Zakres ochrony Konserwatorskiej posesji, obiektów i zieleni.

Plan miejscowy dla „Starego Miasta” obejmuje i chroni swoimi ustaleniami najważniejszy obszar wpisany na listę UNESCO, tj. Wzgórze Wawelskie oraz Stare Miasto z czworobocznym rynkiem miejskim, zaplanowanymi historycznie ulicami i zabudową oraz zielonym pierścieniem — Plantami Krakowskimi otaczającymi cały układ urbanistyczny.

BULWARY WISŁY — 2013 ROK

Do sporządzania mpzp obszaru „Bulwary Wisły” przystąpiono 27 czerwca 2007 roku, natomiast 11 września 2013 roku Rada Miasta Krakowa uchwaliła przygotowany dokument. Plan miejscowy sporządzany był na podstawie studium z 2003 roku. Wykonywany był przez Biuro Planowania Przestrzennego UMK, a głównymi projektantami byli: Monika Antoniuk, Bożena Faber, Katarzyna Kupiec i Tomasz Kaczor. Plan miejscowy o powierzchni 168,2 hektara trzykrotnie wykładano do publicznego wglądu, a łączny czas od rozpoczęcia prac nad dokumentem do jego uchwalenia wynosił 5 lat. Obejmuje on niewielki fragment obszaru wpisanego na listę UNESCO znajdujący się pomiędzy Wisłą a zabudową Wawelu, Stradomia i Kazimierza.

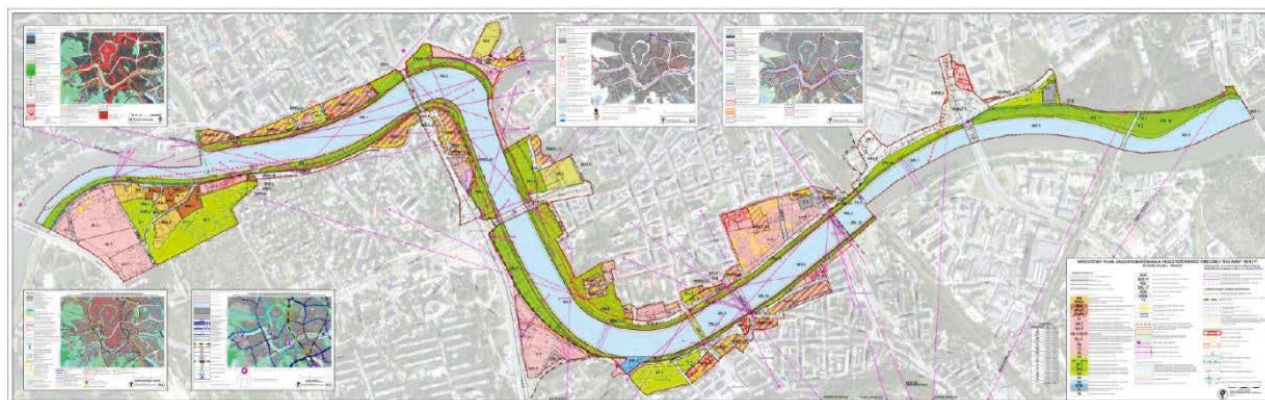
Ważniejsze jest jednak, że obszar mpzp, będąc w obszarze buforowym strefy UNESCO, chroni większy fragment w strukturze miasta, a mianowicie odcinek Wisły od klasztoru Norbertanek, poprzez zakole Wisły przy Wawelu, aż do stopnia wodnego Dąbie, wraz z bulwarami i otaczającą zabudową (patrz il. 6). Obszar planu obejmując rzekę i otoczenie Wisły, czyli kręgosłup terenów otwartych miasta, chroni ponadto liczne powiązania widokowe rozpościerające się w tym bardzo atrakcyjnym wnętrzu architektoniczno-krajobrazowym.

Teren ten jest również bardzo ważny ze względów komunikacyjnych, gdyż w jego obszarze znajdują się obecnie i są także planowane liczne przeprawy mostowe, jak również ścieżki piesze, rowerowe oraz funkcjonuje (lub niestety jest zacumowany na stałe) transport wodny.

KAZIMIERZ — 2017 ROK

Do sporządzania mpzp obszaru „Kazimierz” przystąpiono 5 listopada 2014 roku, natomiast 8 listopada 2017 roku Rada Miasta Krakowa uchwaliła sporządzony dokument. Plan sporządzony został na podstawie zmiany studium z 2014 roku przez Biuro Planowania Przestrzennego UMK, a głównym projektantem planu był Marceł Łasocha (autor artykułu) wraz z zespołem w składzie Aleksandra Rembowska-Wójcik i Agata Walczak. Plan miejscowy o powierzchni 65,3 hektara czterokrotnie wykładano do publicznego wglądu, a łączny czas od rozpoczęcia prac nad nim do jego uchwalenia wynosił 3 lata.

Plan ten obejmuje całe dawne miasto Kazimierz wpisane na listę światowego dziedzictwa UNESCO, czyli zarówno regularny układ miasta wokół placu Wolnica wraz z ratuszem, okazałymi kościołami i zabudową, jak również dzielnicę żydowską w okolicy



Il. 6. Załącznik nr 1. Rysunek planu miejscowego dla obszaru „Bulwary Wisły”.

Ill. 6. Appendix 1. The graphical part of the Local Spatial Management Plan “Bulwary Wisły”.

Źródło/Source: Miejscowy plan zagospodarowania przestrzennego „Bulwary Wisły”.

ulicy Szerokiej wraz z licznymi synagogami. Jest to plan ochronny, zawierający kompleksowe rozwiązania obejmujące kompozycję funkcjonalno-przestrzenną, uwzględniającą gabaryty zabudowy, relacje z terenami otaczającymi, powiązania architektoniczno-krajobrazowe, prawidłową wewnętrzną i zewnętrzną obsługę komunikacyjną oraz systemowe rozwiązania w zakresie przestrzeni publicznych i infrastruktury technicznej.

W 2018 roku Plan miejscowy został zgłoszony przez Biuro Planowania Przestrzennego UMK do Nagrody Ministra Inwestycji i Rozwoju za wybitne osiągnięcia twórcze w dziedzinie architektury i budownictwa oraz planowania i zagospodarowania przestrzennego. Jak napisano we wniosku: *Spośród licznych sporządzanych przez Biuro Planowania Przestrzennego Urzędu Miasta Krakowa studiów, planów miejscowych i innych opracowań, do nagrody został wytypowany właśnie ten plan, gdyż jest dokumentem zbierającym doświadczenia ochrony przestrzeni wypracowane w najbogatszym historycznie mieście Polski (Wniosek o przyznanie nagrody, 2016).*

W 2019 roku rozstrzygnięto konkurs i mpzp „Kazimierz” otrzymał wyróżnienie. Na stronie Ministerstwa nie opublikowano oficjalnego uzasadnienia przyznanych dwóch nagród (I nagrody dla studium Gdańska oraz wyróżnienia dla mpzp „Kazimierz” w Krakowie),



Il. 7. Rysunek planu miejscowego dla obszaru „Kazimierz”.

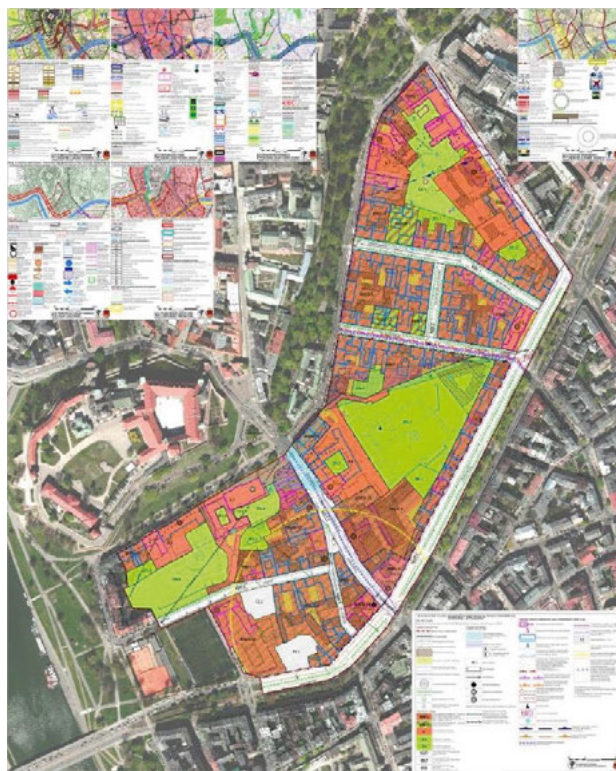
Ill. 7. The graphical part of the Local Spatial Management Plan “Kazimierz”.

Źródło/Source: Miejscowy plan zagospodarowania przestrzennego „Kazimierz”.

jednakże warto przytoczyć fragment opinii MKUA (Miejskiej Komisji Urbanistyczno-Architektonicznej), podpisanej przez Głównego Architekta Miasta Krakowa — Tomasza Bobrowskiego, będącej załącznikiem do wniosku o nagrodę, a dotyczącej mpzp „Kazimierz”: *Przedstawiony plan miejscowy w pełni realizuje wszystkie 7 celów stawianych temu dokumentowi przy przystąpieniu do jego sporządzania. Wśród przedmiotowych celów wymienić tutaj należy m.in. ochronę sylwetki Starego Miasta, ochronę istniejącego układu urbanistycznego, zachowanie elementów środowiska kulturowego i przyrodniczego, rozwiązanie problemów komunikacyjnych oraz określenie zasad kształtowania zabudowy. Zagadnienia te zostały w planie rozwiązane w sposób wzorcowy. (...) Podsumowując, Komisja stwierdza, że miejscowy plan zagospodarowania dla Kazimierza może stanowić wzorzec planu ochronnego do stosowania w innych cennych obszarach Krakowa, jak również całego kraju (Opinia MKUA do mpzp obszaru Kazimierz, 2016).*

STRADOM — 2018 ROK

Do sporządzania mpzp obszaru „Stradom” przystąpiono 5 listopada 2014 roku, natomiast 24 stycznia 2018 roku Rada Miasta Krakowa uchwaliła ten



Il. 8. Rysunek planu miejscowego dla obszaru „Stradom”.

Ill. 8. The graphical part of the Local Spatial Management Plan “Stradom”.

Źródło/Source: Miejscowy plan zagospodarowania przestrzennego „Stradom”.

dokument. Plan wykonywany był na podstawie zmiany studium z 2014 roku, przez Biuro Planowania Przestrzennego UMK, a głównym projektantem planu była Maria Katarzyna Kaczorowska, przy współpracy z Joanną Karaś-Janik, Anną Molgą oraz Jowitą Pachel. Plan miejscowy o powierzchni 27,8 hektara trzykrotnie wykładano do publicznego wglądu, a całkowity czas od rozpoczęcia sporządzania do jego uchwalenia wynosił nieco ponad 3 lata.

Plan ten obejmuje przedmieście Stradom wpisane na listę UNESCO wraz z obszarem dawnych Łąk św. Sebastiana (rys. 8). Obecnie jest to obszar zwartej zabudowy śródmiejskiej z dwoma dużymi założeniami klasztornymi oraz wojskowymi terenami zamkniętymi. Jest to plan ochronny, zawierający zapisy dotyczące kompozycji funkcjonalno-przestrzennej, określający racjonalne relacje z terenami otaczającymi, prawidłową obsługę komunikacyjną i niezbędne rozwiązania w zakresie infrastruktury technicznej.

OBSZAR BUFOROWY UNESCO

Kolejnym zadaniem dla Krakowa, po objęciu mpzp strefy UNESCO, jest objęcie ochroną planistyczną (prawem lokalnym) obszaru buforowego wpisu do UNESCO. Zadanie to zostało zapisane w zmienionym studium z 2014 roku, gdzie oznaczono obszar buforowy UNESCO jako priorytetowy dla objęcia

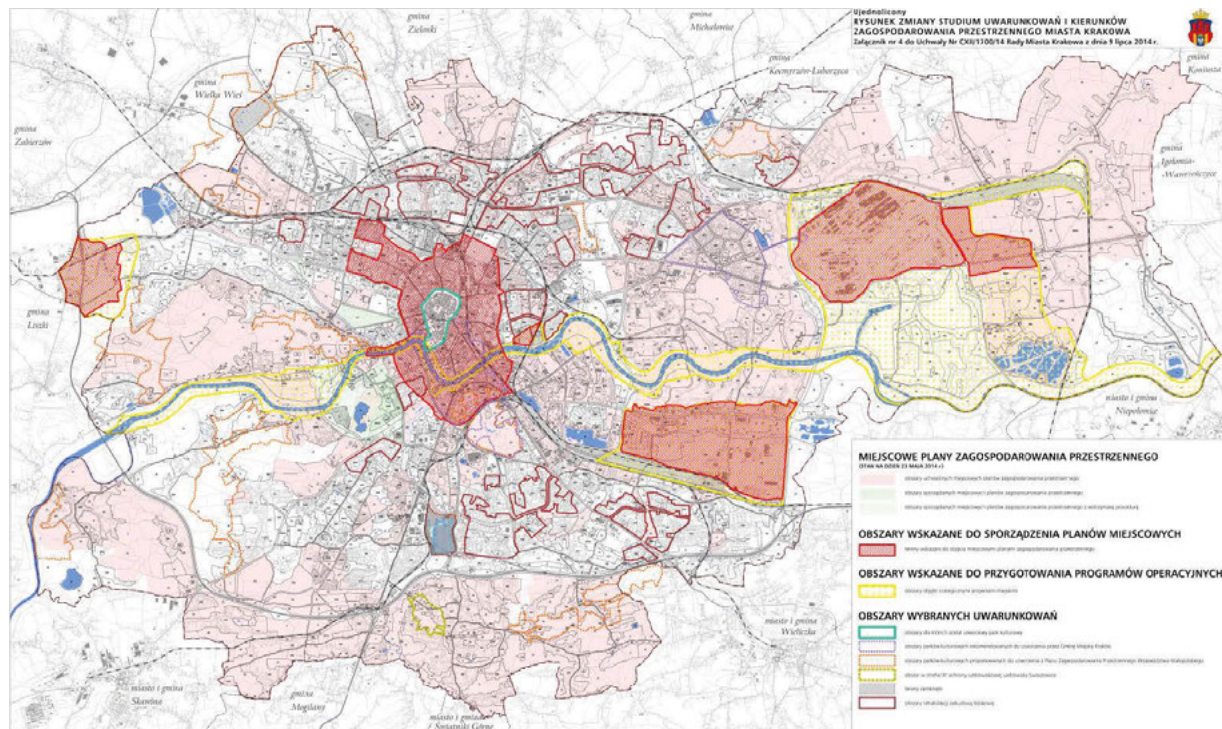
planami miejscowymi w pierwszej kolejności (patrz il. 9), tak aby zagospodarowywanie przestrzeni nie odbywało się na podstawie pojedynczych — i często przypadkowych — decyzji ustalających Warunki Zabudowy.

Na początku 2020 roku, oprócz wspomnianych powyżej planów miejscowych dla terenu UNESCO, w strefie buforowej już obowiązują następujące mpzp (wymienione chronologicznie poniżej, z datą uchwalenia, a pokazane na il. 10) dla obszarów:

1. „Zabłocie” — od 2006 roku.
2. „Browar Lubicz” — od 2007 roku.
3. „Krasickiego-Orawska” — od 2012 roku.
4. „Dębniki” — od 2013 roku.
5. 6 planów miejscowych dla Starego Podgórze — uchwalonych w latach 2013–2014.
6. „Monte Cassino-Konopnickiej” — od 2014 roku.
7. „Rejon ulicy Rajskiej” — od 2018 roku.
8. „Rejon ulicy Daszyńskiego” — od 2018 roku.
9. „Dla wybranych obszarów przyrodniczych miasta Krakowa — etap A” — od 2018 roku.

Obecnie sporządzany jest szereg kolejnych mpzp, które pokrywają obszar buforowy UNESCO prawie w całości (zielony szraf na il. 10).

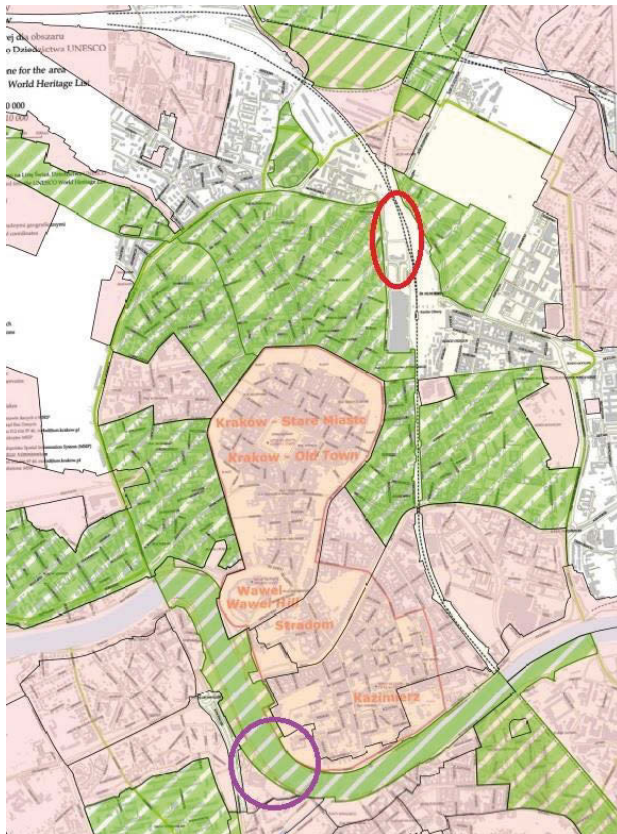
Wciąż nie przystąpiono do sporządzania mpzp dla terenów położonych po zachodniej stronie torów kolejowych (na północ od dworca), na obszarze Cmentarza Rakowickiego, Uniwersytetu Ekono-



Il. 9. Plansza K6 studium — Planowanie miejscowe i programy operacyjne. Czerwony szraf określa obszary wskazane do objęcia mpzp.

Ill. 9. Map of the Study (K6) — Spatial planning and operational programs. Red hatch shows the areas to draw up the spatial plans.

Źródło/Source: Zmiana Studium uwarunkowań i kierunków zagospodarowania miasta Krakowa z 2014.



Il. 10. Obowiązujące plany miejscowe (przezroczysty kolor czerwony) oraz sporządzane plany miejscowe (zielony szraf) na obszarze wpisanym na listę UNESCO wraz ze strefą buforową dla wpisu. Czerwonym owalem oznaczono powstające budynki kompleksu High Five. Fioletowym kołem oznaczono lokalizację planowanej kładki nad Wisłą, łączącej Kazimierz i Ludwinów.
Źródło: Opracowanie własne autora na podstawie <https://www.bip.krakow.pl>

Ill. 10. Spatial plans in valid (red colour with transparency), Spatial plans during drawing up (green hatch) on the map of the buffer zone for the area entered into the UNESCO World Heritage List. With red circle is marked High Five Complex. With violet circle is marked walk-cycle bridge through The Vistula river connecting Kazimierz and Ludwinów.

Source: Author's work on the base: <https://www.bip.krakow.pl>

micznego oraz zespołu zabudowy średniejskiej pomiędzy ulicami Lubicz a Wita Stwosza.

Objęcie wszystkich obszarów (UNESCO i strefy buforowej) ochroną w postaci planów miejscowych jest szczególnie istotne, gdyż obecnie ich zagospodarowanie opiera się na decyzjach Warunków Zabudowy, budząc nieraz wątpliwości dotyczące ich wpływu na obszar UNESCO. Dobrym przykładem jest tutaj zespół zabudowy biurowej High Five przy ulicy Pawiej (patrz il. 11). W tym miejscu realizowany jest kompleks 5 budynków biurowych, które wraz z oddalaniem się od starego miasta, podnoszą się na wysokość 8–9 kondygnacji, a więc na wysokość ponad 30 metrów. Autor nie spotkał się dotychczas z opracowaniami dotyczącymi

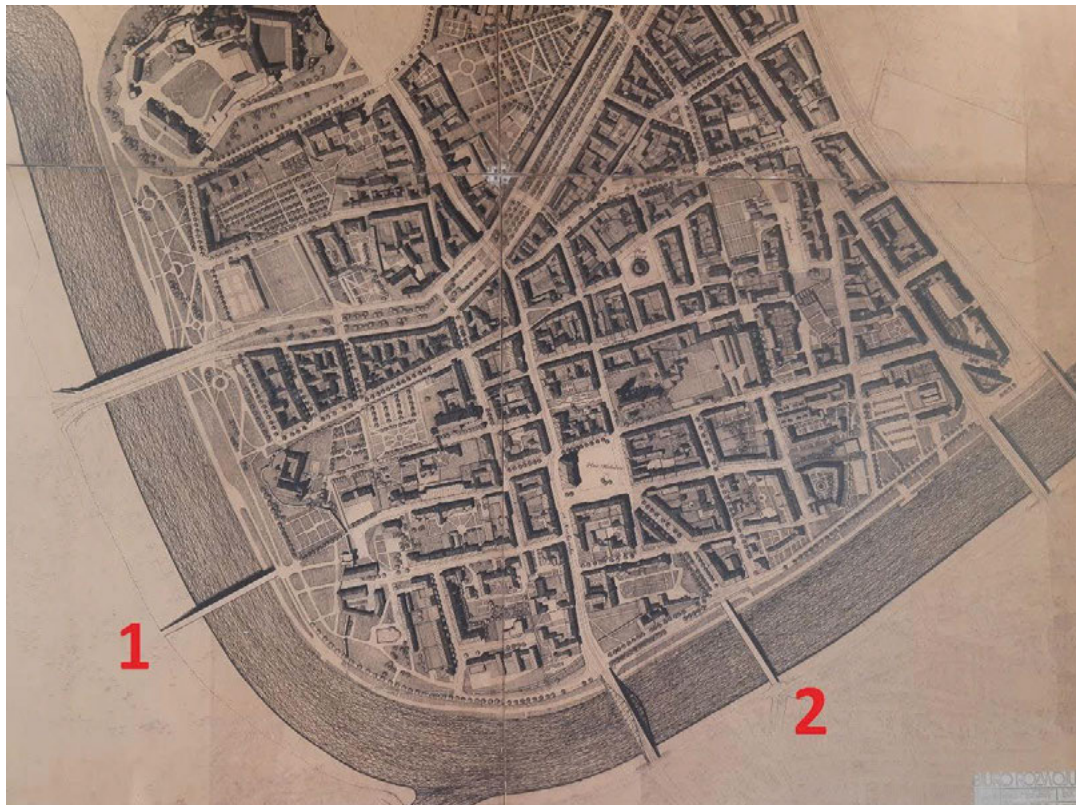


Il. 11. Powstające budynki kompleksu High Five przy ulicy Pawiej. Budynki zlokalizowane na podstawie decyzji ustalającej Warunki Zabudowy w obszarze buforowym UNESCO (fot. M. Łasocha, 2020).

Ill. 11. High Five Complex at Pawia Street during the construction. The complex built on the basis of individual administrative decision (photo: M. Łasocha, 2020).

wpływu tego kompleksu na strefę buforową i obszar UNESCO, jakkolwiek jego oddziaływanie na otoczenie jest powszechnie widoczne.

Innym przykładem próby ingerencji w przestrzeń na obszarze buforowym UNESCO jest lokalizacja, po południowej stronie Starego Miasta, połączenia mostowego na obszarze aktualnie obowiązującego planu miejscowego „Bulwary Wisły” (obecnie sporządzana jest zmiana tego planu pod nazwą „Bulwary Wisły II”). Połączenie mostowe Ludwinowa z Kazimierzem planowane jest od ponad 35 lat i zawarte było już w planie szczegółowym z roku 1984, którego autorami byli: Henryk Stawicki, Jacek Hamada, Marta Król oraz Kazimierz Pencakowski (patrz il. 12 — most nr 1).



II. 12. Plansza kompozycji przestrzennej planu szczegółowego dla Kazimierza ze Stradomem z 1984 roku prezentująca:
 1. Planowane połączenie mostowe łączące Kazimierz z Ludwinowem.
 2. Zrealizowaną w 2010 roku kładkę pieszo-rowerową o. Laetusa Bernatka łączącą Kazimierz i Podgórze.

Źródło: Archiwum autora.

III. 12. The scheme of urban composition in Detailed Spatial Management Plan for Kazimierz and Stradom from 1984 presenting:
 1. Bridge connection of Kazimierz and Ludwinów (still not realized).
 2. Foot/cycle bridge connection Kazimierz and Podgórze, named after f. Laetus Bernatek (built in 2010).

Source: The author's archive.



II. 13. Zwycięski projekt planowanej kładki pieszo-rowerowej na zakolu Wisły według Biura Projektów Lewicki Łatak — w obszarze buforowym terenu wpisanego do UNESCO. Po prawej stronie kładki obszar wpisany na listę, z kościołem Paulinów na Skalce i obszarem Kazimierza.

III. 13. The design of foot-cycling bridge, which won the architectural completion, design by Biuro Projektów Lewicki Łatak, located on the river bend in the UNESCO buffer zone. On the right side of the bridge is the area of Kazimierz with Pauline's monastery inscribed on the UNESCO list.

Źródło/Source: <https://krakow.wyborcza.pl/krakow/>.

Ten bardzo ważny ze względów komunikacyjnych projekt Biura Projektów Lewicki Łatak, wyłoniony w konkursie architektonicznym, pomimo bardzo atrakcyjnej strony wizualnej (patrz il. 13), z pewnością ingerował będzie w widok i percepcję wnętrza architektoniczno-krajobrazowego Wisły, skąd bezpośrednio otwierają się liczne powiązania widokowe na obszar UNESCO, w tym Kazimierz i Stradom. Fakt ingerencji potwierdza opinia Narodowego Instytutu Dziedzictwa Architektury i Urbanistyki, a w szczegółach opisują analizy krajobrazowe wykonywane przez prof. Aleksandra Böhma (<https://dziennikpolski24.pl>). Stąd pojawia się pytanie, co będzie zawierał nowo sporządzany plan miejscowy dla Bulwarów Wisły w kontekście realizacji przedmiotowego przedsięwzięcia i jak ewentualna realizacja wpłynie na krakowski obszar UNESCO?

Przykład skreślenia Drezna z listy UNESCO (w związku z budową mostu) powinien skłonić władarzy miasta do głębokich refleksji i rozważnego dalszego postępowania.

PODSUMOWANIE

W styczniu 2018 roku, uchwalając plan dla Stradomia, miasto Kraków objęło ochroną planistyczną cały obszar wpisany na listę światowego Dziedzictwa UNESCO. Stało się to po 15 latach od unieważnienia Ustawą w 2003 roku planów ogólnych oraz po 8 latach od uchwalenia pierwszego planu ochronnego dla Starego Miasta.

Warto wspomnieć, że około dziesięciokrotnie mniejszy Zamość, również wpisany na listę światowego dziedzictwa, obszar UNESCO wraz ze strefą buforową objął ochroną planistyczną już po 3 latach od unieważnienia planów ogólnych, czyli w 2006 roku.

Dogłębnego zbadania wymaga kwestia, dlaczego Kraków nie przystąpił od razu do sporządzania mpzp dla całego obszaru UNESCO jako obszaru najważniejszego dla miasta i kraju — jako strony konwencji UNESCO? Sporządzane natomiast były mpzp na obrzeżach miasta, np. w Ruszcy, w Opatkowicach czy na Górcy Narodowej.

Powyższa analiza i zestawienie wysiłków przy sporządzaniu planów w centrum, np. dla Starego Miasta (do którego przystąpiono po 3 latach od

okresu bezkrólestwa planistycznego, a sporządzano go przez 5 lat) wskazuje, że proces sporządzania planów dla obszarów historycznych — w Krakowie określanych jako plany ochronne — jest procesem skomplikowanym i czasochłonnym. Słusznym rozwiązaniem byłaby więc intensyfikacja prac w tym zakresie i natychmiastowe przystąpienie do sporządzania równoległe mpzp dla Stradomia, Kazimierza i Bulwarów Wiślanych, obejmując jak najszybciej cały obszar UNESCO aktami prawa miejscowego. Z drugiej jednak strony należy również zwrócić uwagę, że późniejsze plany dla Stradomia i Kazimierza sporządzono szybciej niż plany dla Starego Miasta i Bulwarów (pomimo większej ilości wyłożeń do publicznego wglądu). Na pewno na fakt ten miało wpływ zdobyte doświadczenie i dobre praktyki zbierane w Miejskiej Pracowni Urbanistycznej od czasu jej powstania, co potwierdza przywołana powyżej opinia Miejskiej Komisji Urbanistyczno-Architektonicznej dla mpzp „Kazimierz”.

Szczegółowa analiza zespołów autorskich uchwalonych aktów prawa miejscowego wskazuje również, że nad mpzp po 2003 roku nie pracują specjaliści, którzy sporządzali plan ogólny z 1994 roku, a więc zmiany ustrojowe spowodowały również całkowitą zmianę struktury personalnej biur projektowych i konieczność całkowitej odbudowy miejskich kadr planistycznych. Dla relatywnie nowej załogi Biura w 2003 roku próba sporządzenia jednocześnie planów ochronnych dla całego obszaru UNESCO być może byłaby ponad siły i skończyłaby się porażką lub kiepską jakością wykonanych dokumentów.

Na zakończenie warto podkreślić, że najważniejsze zadanie na płaszczyźnie planistycznej w Krakowie zostało spełnione i obszar UNESCO jest już objęty ochroną planistyczną. Zadaniem koniecznym dla władz miasta jest teraz (oprócz dokończenia planów dla strefy buforowej) ciągły monitoring i obserwacja, czy ochrona w mpzp nie powinna być bardziej liberalna dopuszczając więcej przekształceń w przestrzeni — za czym lobbują np. właściciele nieruchomości, inwestorzy czy czasem nawet radni miejscy lub bardziej restrykcyjna — o co mogą wnioskować np. konserwatorzy, aktywiści miejscy, mieszkańcy i inne grupy społeczne.

THE PROCESS OF ADOPTING LOCAL SPATIAL MANAGEMENT PLANS FOR UNESCO SITE IN KRAKOW

INTRODUCTION

The Historic Centre of Krakow, within the boundaries of the 149.65 hectares, was inscribed on the UNESCO World Heritage List in 1978. The inscription included the medieval chartered City of Kraków, the Wawel Hill complex, and the town of Kazimierz (including the suburb of Stradom). The justification for inclusion in the World Heritage List is based on C (IV) criteria, which says that Krakow is outstanding example of the building type, urban development plan, complex of technique buildings and landscape, what illustrated huge steps in human history. Places like that, being common good of humanity shows the *outstanding universal value* (...). *Each State Party to this Convention recognizes that the duty of ensuring the identification, protection, conservation, presentation and transmission to future generations of the cultural and natural heritage (...), belongs primarily to that State* (<http://whc.unesco.org/en>).

The duty of ensuring the identification, protection, conservation of Historic Centre of Krakow can be conducted on the basis of the Planning and Spatial Development Act (hereafter referred to as the Act) being the local law. The spatial plan is a document, in which the use of land, land management and zoning conditions, is determined. In addition, the provisions of the Art. 6 of the Act altogether with other laws regulations determined how the term of ownership is understood and how can be executed in the space.

Because of the political system transformation in Poland in the 90's and the provisions of the Spatial Planning Law of 1994, in 2003 when the Act started to apply, the Krakow UNESCO site had lost the spatial planning protection. From this moment, Communes in Poland were obligated to adopt only the Study of the conditions and directions of the spatial management (hereafter referred to as the Study) for the entire territory of a Commune. At this point the Krakow's General Spatial Management Plan for the whole City, being the law from 1994 (see ill. 1), which drawing up coordinated Zygmunt Ziobrowski² cease to apply.

² The coordinator of drawing up of the plan was Zygmunt Ziobrowski, the coordinator assistant was Janusz Komenda, other team members were: Wojciech Lachiewicz, Stanisław Reizer, Zygmunt Ziobrowski, Aleksander Böhm, Kazimierz Bojanowski, Krystyna Budziło, Jerzy Grzymek, Krystyna Pawłowska, Ewa Podolak, Andrzej Rudnicki, Krzysztof Zgud, in cooperation with: Janusz Komenda, Agnieszka

The City of Krakow according to provision of the Act in 2003 had adopted the Study for the whole area of the city and started to cover its area by Local Spatial Management Plans (hereafter referred to as LSMP). For this purpose, in 2003 from Architecture and Building Office of the City, was separated the Spatial Planning Office. The first director of the office was Magdalena Jaśkiewicz and next — from 2011 till 2020 — Bożena Kaczmarska-Michniak.

In 2006 City Council adopt a resolution to draw up the Local Spatial Management Plan for the area “Stare Miasto” (Old City), beginning the process of covering again the UNESCO site by managements plans — documents of an local law. In the following part of the article, the spatial documents adopted by the City Council in 2011, 2013, 2017, and 2018 will be chronologically described — the documents, which now protect the whole area of UNESCO site. Important for this process was the change of the Study adopted in 2014. From this moment the UNESCO area and its buffer zone had the priority in drawing up the spatial plans and adopting them by the City Council (this aspect was not mentioned in the Study from 2003).

OLD CITY (STARE MIASTO) IN KRAKOW — 2011

The process of drawing up the Local Spatial Management Plan for the area of the “Stare Miasto” (“Old City”) started at 11th October 2006. The City Council of Krakow had adopted prepared document twice: at first at the 3rd November 2010 (when the City Council had passed an amendment ensuring the underground garage can be built and not repeated the planning procedure, so the Province Governor had invalidated the resolution) and secondly — at the 13th April 2011. The LSMP of the area of 93.6 hectares was twice public presented and the total time from beginning of drawing up till the adoption was 4.5 years.

The LSMP was drawn up by Jolanta Czyż and Magdalena Jaśkiewicz (the director of the Office then) in Spatial Planning Office of Krakow. The other teams members were Jacek Piórecki (head manager of urban planning unit) and Iwona Szczęsna. The plan was drawn up on the basis of the Study from 2003, and consisted of the text and the 4 Graphic

Mancewicz, Anna Pikulska-Dutkiewicz, Zofia Piłacik, Ewa Podhalańska and Agnieszka Spuła.

appendixes, drawn to a scale of 1:1000 (see ill. 2–5): The graphical part of the Local Spatial Management Plan, The object inscribed in the register of the monuments, The infrastructure objects and networks, Conservation protection of possession, buildings and greenery.

The LSMP for the area of “Stare Miasto” covers and protects by its provisions the most important area of UNESCO site, including medieval chartered City of Kraków with its unique Main Market, the Wawel Hill complex and Green Belt called Planty Krakowskie around the city.

VISTULA BOULEVARDS (BULWARY WISŁY) — 2013

The process of drawing up the LSMP for the area of “Bulwary Wisły”(Vistula Boulevards) started at 27th June 2007. The City Council of Krakow had adopted prepared document at the 11th September 2013. The LSMP was drawn up by Monika Antoniuk and Bożena Faber in Spatial Planning Office of Krakow on the basis of the Study from 2003. The other team members were Katarzyna Kupiec and Tomasz Kaczor. The Document of the area of 168.2 hectares was three times public presented and the total time from beginning of drawing up till the adoption was 5 years. The Document covers a small area of UNESCO site, between the Vistula River and the Wawel Hill, Stradom and Kazimierz districts.

However, it covers a considerable area of UNESCO buffer zone protecting area along Vistula river (with boulevards and the buildings), beginning from Norbertine monastery, through area beneath the Castle, till the Dąbie barrage (see ill. 6). LSMP covers the Vistula River with its surroundings, that is the backbone of the green system of the City. Document protects a numerous of compositional and view connections spreading out in this architectural and landscape interior of Krakow.

The plan has also communicational importance — in the area are already located or are planned bridges, walking paths, cycling paths and works water ship transport (or unfortunately a few ships are set for constant at the banks of the river).

KAZIMIERZ — 2017

The process of drawing up the LSMP for the area of “Kazimierz” started at 5th November 2014. The City Council of Krakow had adopted prepared document at the 8th November 2017. The LSMP was drawn up by Marcei Łasocha (author of the article) with other team members: Aleksandra Rembowska-Wójcik and

Agata Walczak, on the basis of the Study from 2014, in Spatial Planning Office of Krakow. Document covers the area of 65.3 hectares, was four times public presented and the total time from beginning of drawing up till the adoption was 3 years.

The LSMP covers whole old Kazimierz district inscribed on the UNESCO site (see ill. 7), such as charted plan of the city with city hall, outrageous churches and buildings and Jewish district around Szeroka Street with numerous of synagogues. This local plan is aimed on preservation and contain complex solutions for functional and space composition, what take into consideration buildings dimensions, relations with other buildings and spaces, architectural and landscape connections, proper communication service and complex solutions for public spaces and technical infrastructure.

In 2018 LSMP was reported by Spatial Planning Office of Krakow to the Ministry of Investment and Development Competition in great achievement in the field of architecture, building and spatial planning. As it is written in the application form: *among many others documents drawn up in Spatial Planning Office of Krakow such as studies of conditions and directions, local spatial managements plans and other documents, to the competition was chosen this one, because it is a document collecting experiences and knowledge about protecting the space in the former capital historic city in Poland* (Wniosek o przyznanie nagrody, 2016).

In 2019 the result of competition were announced and the LSMP of “Kazimierz” was honourable mentioned. On The Ministry website were no official substantiation published of two awards (the I prize went to Gdansk for the Study of Conditions and Directions of Development and the honourably mention went to Krakow for the LSMP of “Kazimierz”), however, its worth to quote a fragment of opinion of the city Main Committee of Town Planning and Architecture (MCTPA) signed by Tomasz Bobrowski — Krakow’s Chief Architect. The opinion was an appendix to the competition application form and says: *The LSMP of “Kazimierz” realize all the 7 goals settled at the beginning as the aim of the document. The goals are: protection outline of the Old City, protection of current urban grid, maintenance elements of cultural and natural environment, resolve of communications problems and setting the building dimensions. All these aspects were solved in the Spatial plan in a model way. (...) In conclusion the committee find the LSMP for Kazimierz as the model protection plan to implement in other valuable areas in Krakow and in the whole Poland* (Opinia MKUA do mpzp obszaru Kazimierz, 2016).

The process of drawing up the LSMP for the area of “Stradom” started at 5th November 2014. The City Council of Krakow had adopted prepared document at the 24th January 2018. The LSMP was drawn up by Maria Katarzyna Kaczorowska with other team members: Joanna Karaś-Janik, Anna Molga and Jowita Pachel, on the basis of the Study from 2014, in Spatial Planning Office of Krakow. LSMP covers the area of 27.8 hectares, was three times public presented and the total time from beginning of drawing up till the adoption was a bit more than 3 years.

The LSMP covers old downtown of Stradom inscribed on the UNESCO site, with the St. Sebastian’s meadows (see ill. 8). Nowadays this terrain is build up with high dense buildings quarters, two monastery and reserved military areas. This local plan is aimed on preservation and contains inscriptions for functional and space composition, it define proper relations with other buildings and spaces, proper communication service and complex technical infrastructure.

UNESCO BUFFER ZONE

The next challenge for the city of Krakow is giving the spatial protection (by the local law) UNESCO buffer zone. This task is inscribed in the change of the Study from 2014. From this moment the UNESCO area and its’ buffer zone had the priority in drawing up the spatial plans and adopting them by the City Council (see ill. 9), so the space would not be built on the basis of individual administrative decisions establishing zoning status for each property.

At the begging of 2020, except listed above 4 spatial plans for the UNESCO site, in buffer zone are applied the following spatial plans (chronologically listed with the date of adoption, shown in ill. 10) for areas:

1. “Zabłocie” — from 2006.
2. “Browar Lubicz” — from 2007.
3. “Krasickiego-Orawska” — from 2012.
4. “Dębniki” — from 2013.
5. 6 planów miejscowych dla Starego Podgórze — adopted in years 2013–2014.
6. “Monte Cassino-Konopnickiej” — from 2014.
7. “Rejon ulicy Rajskiej” — from 2018.
8. “Rejon ulicy Daszyńskiego” — from 2018.
9. Dla wybranych obszarów przyrodniczych miasta Krakowa — etap A” — from 2018.

Currently is drawn up a number of LSMP, which covers almost all the UNESCO buffer zone (see ill. 10).

The City Council still not adopted the resolution to drawn up a plan for the area on the west from railway tracks (on the north from the main railway station), on the area of Rakowicki Cemetery, Krakow University of Economics and the fragment of downtown between the Lubicz Street and Witt Stwosz Street.

Covering all areas (UNESCO and buffer zone) with spatial protection by local law, is essential because current development on the basis of individual administrative decisions, often influences or even interact with the UNESCO site. A good example of this interaction is High Five complex built by Pawia Street (see ill. 11). In this place is build a complex of 5 office buildings, which are higher with receding from the Old City till the high of 8–9 stories — around 30 metres. Authors of this article have not seen yet any analysis concerning the topic of influence this structure on UNESCO site and buffer zone, however its influence is obviously visible.

Another attempt to interference with the space of UNESCO buffer zone is location, on the south from the Old City, bridge connection. The bridge is located on the area of LSMP “Bulwary Wisły”, which is currently in valid (it is drawn up a changed of this document called “Bulwary Wisły II”). This connection of Kazimierz with Ludwinów is planned from more than 35 years and was included in Detailed Spatial Management Plan from 1984 drawn up by Henryk Stawicki as the leader, Jacek Hamada, Marta Król and Kazimierz Pencakowski (see ill. 12).

This very important for communication project, despite very attractive visual side for the design by Biuro Projektów Lewicki Łatak (see ill. 13), chosen in an architectural competition, with all certainty will interfere in visual connections and perception of architectural and landscape interior of the Vistula River. Especially, that from the neighbourhood of the bridge a lot of visual connection with the UNESCO site are located. This fact is confirmed by opinion of National Institute of Architecture and Urban Planning and particularly by the landscape analysis done by prof. Aleksander Böhm (<https://dziennikpolski24.pl>). In this pat situation, a question of the content of recently drawn up LSMP “Bulwary Wisły II” can be asked — will it allow to locate the bridge, what will affected the UNESCO buffer zone?! The example of Dresden, which was deleted from the World Heritage List, because of building of the Bridge structure, should give us a deep reflection and prepare to make a smart decision in this subject by the City Government.

CONCLUSIONS

In January 2018 by the adopting of the Local Spatial Management Plan for “Stradom”, the City of Krakow have covered by spatial protection the whole area inscribed into the UNESCO World Heritage List. It happened after 15 year after invalidation by the Act all General Spatial Management Plans, and after 8 years since the first adoption of the protective LSMP for the Old City in Kraków have been done.

At this point it's worth saying that ten-times smaller town Zamość, also inscribed into UNESCO, have covered the UNESCO site and buffer zone in 2006 — after 3 years since invalidation of General Spatial Plans.

It should be studied and explained, why the City of Krakow has not started at once drawing up LSMP for the whole UNESCO area, as the most important space for the City and the Country as a side of UNESCO convention. There were drawn up spatial plans for outskirts of the City e.g. for Ruszcza, for Opatkowice or for Górka Narodowa.

However, conducted above analysis and evaluation of work of City Planning Office during drawing up the plan for Old City (which started after 3 years of spatial planning interregnum, and which has been done for 5 years) occurs that process of drawing up LSMP for historic areas — in Kraków described as the Protective Plans — is complicated and time consuming. It was right then to increase the intensity of work in this field and started in parallel to draw up LSMP for Stardom, Kazimierz and the Vistula Boulevards, covering the UNESCO site with spatial law acts.

On the other hand, it has to be noticed that spatial plans for Stradom and Kazimierz were drawn up faster than plans for Old City and the Vistula Boulevards (despite the fact of more public presentations). For sure on this fact influenced experience and good practise collected in Spatial Planning Office, what is confirmed in opinion of MCTPA (Main Committee of Town Planning and Architecture) for spatial plan of “Kazimierz”.

Detailed investigation in members of author's teams of the adopted spatial acts shows that after 2003 are not working specialist, who drawn up the General Spatial Plan in 1994. The political changes had completely changed the personal structure of spatial offices and created the necessity of rebuilding town planners crew. For relatively young team of Spatial Planning Office in 2003 the try do draw up in parallel protective plans for the whole UNESCO site could be above their possibilities and strength or could end with poor quality of prepared documents of spatial law.

Concluding, the most important spatial task in Krakow has been achieved and the UNESCO site is protected by LSMP. The another very important task for city government is continuous monitoring and observation, if the protection due to law documents should be more liberal and allow for more changes in buildings and space — what is lobbied by land owners, investors or even city councillors etc., or more restrictive — what postulate restorers, local activists, inhabitants or other social groups.

REFERENCES

Prace publikowane:

Szmygin, B. (red) (2011), *Wyjątkowa uniwersalna wartość a monitoring dóbr światowego dziedzictwa*, Warszawa: Polski Komitet Narodowy ICOMOS i Narodowy Instytut Dziedzictwa.

Janikowski, R., Krzysztofek, K. (red) (2009), *Kultura a zrównoważony rozwój — środowisko, ład przestrzenny, dziedzictwo w świetle dokumentów UNESCO i innych organizacji międzynarodowych*, Warszawa: Polski Komitet do spraw UNESCO.

Ustawy:

Ustawa o zagospodarowaniu przestrzennym z 1994 roku.

Ustawa o planowaniu i zagospodarowaniu przestrzennym z 2003 roku.

Dokumenty prawa miejscowego:

Miejscowy plan zagospodarowania przestrzennego „Browar Lubicz”, BIP: https://www.bip.krakow.pl/?dok_id=6845, (dostępne: 22.01.2020).

Miejscowy plan zagospodarowania przestrzennego „Bulwary Wisły”, BIP: https://www.bip.krakow.pl/?dok_id=58413, (dostępne: 22.01.2020).

Miejscowy plan zagospodarowania przestrzennego „Dębniaki”, BIP: https://www.bip.krakow.pl/?dok_id=48440, (dostępne: 30.01.2020).

Miejscowy plan zagospodarowania przestrzennego „Dla wybranych obszarów przyrodniczych miasta Krakowa — etap A”, BIP: https://www.bip.krakow.pl/?dok_id=80571, (dostępne: 30.01.2020).

Miejscowy plan zagospodarowania przestrzennego „Kazimierz”, BIP: https://www.bip.krakow.pl/?dok_id=92971, (dostępne: 20.01.2020).

Miejscowy plan zagospodarowania przestrzennego „Krasickiego-Orawska”, BIP: https://www.bip.krakow.pl/?dok_id=52921, (dostępne: 30.01.2020).

Miejscowy plan zagospodarowania przestrzennego „Monte Cassino-Konopnickiej”, BIP: https://www.bip.krakow.pl/?dok_id=61557, (dostępne: 30.01.2020).

Miejscowy plan zagospodarowania przestrzennego „Rejon alei Ignacego Daszyńskiego”, BIP: https://www.bip.krakow.pl/?dok_id=103900, (dostępne: 20.01.2020).

Miejscowy plan zagospodarowania przestrzennego „Rejon ulicy Rajskiej”, BIP: https://www.bip.krakow.pl/?dok_id=97161, (dostępne: 20.01.2020).

Miejscowy plan zagospodarowania przestrzennego „Stare Miasto”, BIP: https://www.bip.krakow.pl/?dok_id=45241, (dostępne: 20.01.2020).

Miejscowy plan zagospodarowania przestrzennego „Stare Podgórze-Mateczny”, BIP: https://www.bip.krakow.pl/?dok_id=59272_ (dostępne: 30.01.2020).

Miejscowy plan zagospodarowania przestrzennego „Stare Podgórze-Kalwaryjska”, BIP: https://www.bip.krakow.pl/?dok_id=59018_ (dostępne: 30.01.2020).

Miejscowy plan zagospodarowania przestrzennego „Stare Podgórze-Limanowskiego”, BIP: https://www.bip.krakow.pl/?dok_id=59124_ (dostępne: 30.01.2020).

Miejscowy plan zagospodarowania przestrzennego „Stare Podgórze-Wzgórze Lasoty”, BIP: https://www.bip.krakow.pl/?dok_id=59152_ (dostępne: 30.01.2020).

Miejscowy plan zagospodarowania przestrzennego „Stare Podgórze-Krzemionki”, BIP: https://www.bip.krakow.pl/?dok_id=59119_ (dostęp: 30.01.2020).

Miejscowy plan zagospodarowania przestrzennego „Stare Podgórze-Czyżówka”, BIP: https://www.bip.krakow.pl/?dok_id=60310_ (dostępne: 30.01.2020).

Miejscowy plan zagospodarowania przestrzennego „Stradom”, BIP: https://www.bip.krakow.pl/?dok_id=64898_ (dostępne: 30.01.2020).

Miejscowy plan zagospodarowania przestrzennego „Zabłocie”, BIP: https://www.bip.krakow.pl/?dok_id=14330_ (dostępne: 30.01.2020).

Plan ogólny zagospodarowania przestrzennego miasta Krakowa z 1994 roku, BIP: https://www.bip.krakow.pl/index.php?sub_dok_id=49209_ (dostępne: 30.01.2020).

Inne dokumenty:

Opinia MKUA do mpzp obszaru „Kazimierz”, 2016, miejsce przechowywania: Wydział Planowania Przestrzennego UMK, ul. Mogilska 41, Kraków.

Studium uwarunkowań i kierunków zagospodarowania przestrzennego miasta Krakowa z 2003 roku BIP: https://www.bip.krakow.pl/?dok_id=2414, (dostępne: 30.01.2020).

Wniosek o przyznanie Nagrody Ministra Inwestycji i Rozwoju dla mpzp „Kazimierz”, 2018, miejsce przechowywania: Wydział Planowania Przestrzennego UMK, ul. Mogilska 41, Kraków.

Zmiana Studium uwarunkowań i kierunków zagospodarowania miasta Krakowa z 2014 roku, BIP: <https://www.bip.krakow.pl/?id=48>, (dostępne: 30.01.2020).

Strony internetowe:

<http://www.unesco.pl/kultura/dziedzictwo-kulturowe/swiatowe-dziedzictwo/polskie-objekty/>, (dostępne: 23.01.2020).

<https://krakow.wyborcza.pl/krakow>, (dostępne: 27.01.2020).

https://prawomiejscowe.pl/MiastoZamosc/document/40689/Uchwa%C5%82a-XLV_499_06, (dostępne: 29.01.2020).

<https://www.gov.pl/web/rozwoj> (dostępne: 22.01.2020).

www.nid.pl (dostępne: 30.01.2020).

<https://krakow.wyborcza.pl/krakow/7,44425,24032978,co-z-budowa-kladki-z-kazimierza-na-ludwinow-jest-negatywna.html>, (dostępne: 27.01.2020).

<https://dziennikpolski24.pl/kladka-kazimierzludwinow-dostala-negatywna-opinie-moze-jednak-nie-powstac/ar/c3-13578082> (dostępne: 27.01.2020).

<http://whc.unesco.org/en/list/29>, (dostępne: 10.03.2020).

<https://www.bip.krakow.pl/?id=32&sub=struktura&query=id%3D1296566%26pz%3D1>, (dostępne: 10.03.2020).