

Anna Majewska*

Przestrzenne i kulturowe aspekty funkcjonowania żydowskich łaźni rytualnych

Spatial and cultural aspects of functioning of Jewish ritual baths

Słowa kluczowe: mykwa, rekonstrukcja, Śląsk, judaizm, Żydzi, dziedzictwo kulturowe, relikty, pamięć

Key words: mikvah, reconstruction, Silesia, Judaism, Jews, cultural heritage, relics, memory

1. WSTĘP

Mykwa była jednym z pierwszych obiektów religijnych, które pojawiały się w nowo organizowanej gminie żydowskiej. Czy najważniejszym? Trudno to rozstrzygnąć, patrząc przez pryzmat współczesności, gdyż obecnie na terenie Polski funkcjonuje jedynie sześć łaźni rytualnych (w tym jedna chasydzka – pielgrzymkowa)¹. Natomiast przed drugą wojną światową w gminach o nachyleniu konserwatywnym stanowiły jeden z istotniejszych obiektów użytku religijnego. Taki charakter mogła mieć znaczna część małomiasteczkowych społeczności żydowskich, choć pozostaje to w pewnym stopniu w kręgu przypuszczeń z uwagi na brak dostatecznej bazy źródłowej do szczegółowych analiz pozwalających definitywnie orzekać o konfesji wielu przedwojennych kahałów². Obecność mykwy bezsprzecznie jednak świadczyła o gotowości grupy współwyznawców do autonomii w postaci odrębnej gminy. Tak naprawdę była ona pierwszym obiektem, który wymagał realnej inwestycji oraz zaangażowania i współpracy we wspólnocie religijnej. Musiała zostać zbudowana, podczas gdy modlitwy mogły odbywać się w jakimkolwiek pomieszczeniu. Mykwa, jako miejsce rytualnych ablucji i obiekt, podlegała religijnym obstrzeżeniom i powinna była spełniać określone wymogi.

1. INTRODUCTION

Mikvah was one of the first religious objects that appeared in a newly organised Jewish community. Was it the most important? It is difficult to decide looking from contemporary perspective, since nowadays in Poland there function merely four ritual baths (including one Hasidic – pilgrimage one)¹. However, before World War II they were one of the most essential objects for religious use in communities with conservative leanings. A considerable part of small-town Jewish communities could have had such a character, although it remains a conjecture to a certain extent because of lack of sufficient source base for detailed analyses allowing for definitely determining the denomination of many pre-war qahals². Undoubtedly the presence of a mikvah confirmed that the group of fellow believers was ready for autonomy in the form of a separate community. In fact, it was the first object which required real investment, commitment and cooperation within the religious community. It had to be built, while prayers could be performed in virtually any interior. Mikvah, as the place of ritual ablutions and an object was subject to religious restrictions and should meet specific requirements. It is known, that at the beginning of the 19th century they were generally still rather architectonically primitive bath complexes,

* Katedra Geografii Politycznej, Historycznej i Studiów Regionalnych, Wydział Nauk Geograficznych, Uniwersytet Łódzki

* Department of Political and Historical Geography and Regional Studies, Łódź University

Cytowanie / Citation: Majewska A. Spatial and cultural aspects of functioning of Jewish ritual baths. *Wiadomości Konserwatorskie – Journal of Heritage Conservation* 2017;51:114-132

Otrzymano / Received: 02.02.2017 • **Zaakceptowano / Accepted:** 10.03.2017

doi:10.17425/WK51BATHS

Praca dopuszczona do druku po recenzjach

Article accepted for publishing after reviews

Wiadomo, że na początku XIX w. były to przeważnie jeszcze dość prymitywne architektonicznie założenia łaźiebne, organizowane w ciemnych i zawilgoconych piwnicach³. Dlatego dzisiaj trudno o znalezienie ich relikwów. Tym bardziej cenne są wszelkie informacje na temat lokalizacji i fizjonomii takich obiektów, pojawiające się zazwyczaj nie w efekcie planowo prowadzonych badań, ale przede wszystkim przypadkowych odkryć dokonywanych m.in. w czasie prac remontowych w piwnicznych i okołofundamentowych partiach budynków.

Niezwykle ograniczona liczba informacji na temat funkcjonowania mykw na terenie Polski przed drugą wojną światową oraz liczne niedogodności związane z prowadzeniem prospekcji terenowych mających na celu identyfikację pozostałości po łaźniach są głównymi determinantami stosunkowo małej aktywności badaczy w tym zakresie. W powojennym czasopiśmiennictwie naukowym oraz wśród wydawnictw książkowych pojawiła się niewielka liczba publikacji dotyczących tej problematyki. Są to głównie artykuły stanowiące studia przypadku wybranych obiektów. Z końcem lat 90. XX w. Eleonora Bergman przedstawiła opracowanie dotyczące łaźni rytualnych w Warszawie⁴. Należy również wspomnieć pracę Anny Jakimszyn⁵, badającej jedną z mykw krakowskich, która stała się jednocześnie przyczynkiem do podjęcia także innych wątków historii lokalnej społeczności żydowskiej. Należy zaznaczyć, że praca ta stanowi jedno z pierwszych szczegółowych studiów obiektu żydowskiej łaźni rytualnej z terenu Polski, a powstała przecież dopiero kilka lat temu. Dotychczas najbogatszym pod względem treści opracowaniem, stanowiącym pewne wypełnienie nadal ogromnej luki w studiach nad kulturą materialną Żydów, jest monografia pt. *Mykwa. Rytuał i historia* pod red. Joanny Lisek⁶. Choć w pracy tej dominuje ujęcie tematyki w perspektywie historycznej, to stanowi ona zbiór komplementarnych artykułów autorstwa przedstawicieli także innych dyscyplin naukowych, m.in. architektury i archeologii. Wskazuje to na potencjał prowadzenia badań interdyscyplinarnych i wielokierunkowych także wokół tej problematyki, co nie pozostaje bez związku również z niniejszym artykułem.

Celem opracowania jest omówienie zagadnienia łaźni rytualnych w ujęciu geograficzno-historycznym z naciskiem na przestrzenne i kulturowe aspekty funkcjonowania obiektów. Szczególna uwaga została poświęcona jednostkowym zachowanym relikwom przedwojennych założeń łaźiebnych, ze względu na ich unikatowość. Pojedyncze przypadki zachowanych elementów armatury i mechanizmów mykw oraz samych budynków, w których łaźnie działały, umożliwiają pozyskanie bezcennych informacji na temat ich funkcjonowania i fizjonomii, szczególnie ze względu na brak archiwalnych dokumentacji dotyczących takich obiektów religijnych. W zakresie terytorialnym autorka objęła badaniami obszar współczesnego województwa śląskiego, którego terytorium w XIX i XX w. było podzielone granicami politycznymi pomiędzy nieistniejące już państwa: Królestwo Prus, Cesarstwo Austriackie i Królestwo Polskie (w latach

organized in dark and damp cellars³. That is why their relics are so difficult to find today. Therefore, the more precious is all information concerning the location and appearance of such objects, usually appearing not as a result of planned activities but, primarily, of accidental discoveries made e.g. in the course of renovation work in cellars and foundation sections of buildings.

Extremely limited amount of information concerning functioning of mikvoth in Poland before World War II, and numerous inconveniences related to carrying out field prospection aimed at identification of bath relics, are the main determinants of relatively low activity of researchers in this respect. Only a few publications addressing this issue appeared in post-war scientific periodicals and books. They were mostly articles presenting case studies of selected objects. Towards the end of the 1990s, Eleonora Bergman prepared a study concerning the ritual baths in Warsaw⁴. One should also mention the work by Anna Jakimszyn⁵, studying one of the mikvoth in Krakow which became a valuable contribution to addressing other issues in the history of the local Jewish community. It is worth emphasizing that the work constitutes one of the first detailed studies of a Jewish ritual bath in Poland, though it was written just a few years ago. Previously, the study with the most exhaustive content, to some extent filling in the still enormous gap in studies on the material culture of Jews, is the monograph entitled *Mikvah. Ritual and history* edited by Joanna Lisek⁶. Although the subject is predominantly viewed from the historic perspective, the work is a collection of complementary articles written by representatives of other scientific disciplines e.g. architecture and archaeology. It indicates the potential for conducting interdisciplinary and diversified research also around this subject matter, which is also related to this article.

The aim of the study is discussing the issue of ritual baths in the geographical-historical perspective with the emphasis on spatial and cultural aspects of the objects' functioning. Particular attention was devoted to individual preserved relics of pre-war bath complexes, because of their uniqueness. Individual examples of preserved elements of fittings and mechanisms of mikvoth, as well as buildings in which baths functioned allow for obtaining invaluable information about their functioning and appearance, particularly because of the lack of archive documentation concerning such religious objects. As far as territory is concerned, the author conducted her research in the contemporary Silesian Voivodeship the area of which in the 19th and 20th century was divided by political borders between the no-longer-existing states: the Kingdom of Prussia, the Austrian Empire and the Kingdom of Poland (in the years 1832–1918 as a component of the Russian Empire). Then, after establishing the Second Polish Republic about 80% of the area of the current Voivodeship was within its reaches, and only a small western fragment (along the Racibórz–Bytom–Wielowieś line⁷) belonged to the German Reich. The facts are significant because of cultural differences

1832–1918 stanowiące część Imperium Rosyjskiego). Z kolei po utworzeniu Drugiej Rzeczypospolitej ok. 80% obszaru współczesnego województwa znalazło się w jej zasięgu, a tylko niewielki zachodni fragment (na linii Racibórz–Bytom–Wielowieś)⁷ przynależał do Rzeszy Niemieckiej. Fakty te są istotne ze względu na różnice kulturowe występujące pomiędzy gminami żydowskimi funkcjonującymi na obszarach różnych państw, co według autorki implikuje hipotezę o wynikającym z tego powodu zróżnicowaniu rozmieszczenia omawianych tu obiektów o charakterze religijnym. Ważnym aspektem pracy oprócz koncentracji na fizjonomii wybranych mykw jest zatem przedstawienie przestrzennego zróżnicowania usytuowania m.in. nieistniejących obiektów, które zdecydowanie przeważają – podobnie do wyburzonych obiektów synagogałnych – nad zachowaną do dziś substancją o charakterze zabytkowym.

2. FUNKCJONOWANIE ŁAŻNI RYTUALNYCH W GMINACH ŻYDOWSKICH A LOKALIZACJA I FIZJONOMIA OBIEKTÓW

Gminne łaźnie żydowskie były niezwykle trudne w utrzymaniu. W wielu kahałach obowiązywał więc zwyczaj dzierżawienia tych obiektów, co wiązało się przede wszystkim ze względami finansowymi. Mykwy zawsze stanowiły znaczne obciążenie dla właścicieli. Powód tego był dość oczywisty — odbywanie kąpeli rytualnej stanowiło przecież jedną z najważniejszych powinności religijnych. Korzystanie z mykwy powinno być dostępne dla wszystkich. Z tego powodu zapewne ograniczano opłaty za korzystanie z łaźni lub je likwidowano. Dlatego mykwa była w gminie obiektem przynoszącym najmniejsze wpływy do budżetu, a zatem najtrudniejszym do utrzymania, biorąc pod uwagę ponoszone koszty jej eksploatacji. Świadczą o tym np. spisy gminnych przychodów i dane pochodzące z innych źródeł dla kahałów, np. kłobuckiego⁸, lełowskiego, janowskiego, nowokrzepickiego⁹, pilickiego¹⁰, przyrowskiego¹¹, żarnowieckiego¹², w których dzierżawiono obiekty pojedynczym osobom. Łaźnie mogły należeć także do organizacji, np. mykwa w Szczakowej należała do stowarzyszenia Ner Tamid, a w Jaworznie do Towarzystwa Bikur Cholim, które dbało o chorych współwyznawców¹³. Natomiast w Tarnowskich Górach w 1820 r. gmina żydowska wydzierżawiła od ślusarza piwnicę, którą przystosowano na potrzeby rytualnej łaźni, funkcjonującej w tym miejscu do końca XIX w. Później oddano do użytku nową mykwę w innym budynku, którego część kahał udostępniał władzom miejskim na potrzeby basenu kąpielowego¹⁴. Pojawiały się również mykwy prywatne. Były to jednak obiekty zapewne bardzo małe i o prostej konstrukcji, tak jak na terenie Zawiercia. Funkcjonowała tam w okresie międzywojennym mykwa, opisywana w *Yizkor Book of the Holy Community of Zawiercie and Environs*¹⁵ jako budynek bardzo prymitywny, zbudowany przez spokrewnione ze sobą rodziny Shushe i Haberman.

existing between Jewish communities functioning in the lands belonging to different countries, which according to the author imply a hypothesis about resulting differences in the location of the religious objects discussed here. An important aspect of the work, besides its focus on the physiognomy of selected mikvoth, is presenting the spatial differences in location of e.g. non-existent objects that outnumber – like the destroyed synagogue buildings – the historic substance preserved till today.

2. FUNCTIONING OF RITUAL BATHS IN JEWISH COMMUNITIES AND LOCATION AND PHYSIOGNOMY OF THE OBJECTS

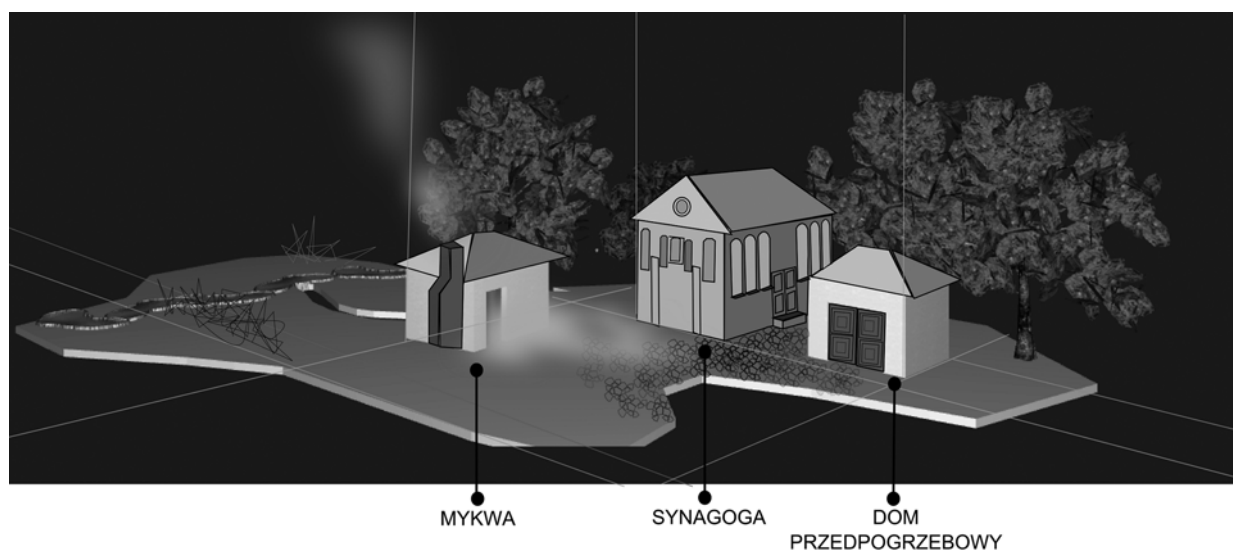
The community Jewish baths were extremely difficult to maintain. In many qahals there was the tradition of leasing those objects, which was primarily related to financial issues. Mikvoth always constituted significant burdens for their owners. The reason was fairly obvious — taking a ritual bath was one of the most vital religious duties. Using the mikvah ought to be available to everybody. For this reason the charge for using the bath must have been reduced or waived. Therefore the mikvah was the object bringing the least profit to the community budget, and hence the most difficult to maintain considering the incurred costs of its exploitation. It is confirmed by e.g. lists of community income and data from other sources for the qahals in e.g. Kłobuck⁸, Lełow, Janow, Nowokrzepice⁹, Pilica¹⁰, Przyrow¹¹ and Żarnowiec¹² in which objects were leased to individual people. Baths could also belong to organisations, e.g. the mikvah in Szczakowa belonged to the Ner Tamid Association, and the one in Jaworzno to the Bikur Cholim Association which took care of sick fellow believers¹³. In the year 1820 in Tarnowskie Góry, the Jewish community rented from a locksmith a cellar which was adapted to serve as a ritual bath and functioned in this place until the end of the 19th century. Later, a new mikvah was opened in another building a part of which the qahal made available to the town authorities to serve as a swimming pool¹⁴. There were also private mikvoth. However, they must have been very small objects with a simple construction, like the one in Zawiercie. During the inter-war period there functioned a mikvah, described in the *Yizkor Book of the Holy Community of Zawiercie and Environs*¹⁵, as a very primitive building erected by the inter-related Shushe and Haberman families. It was erected after the previous object, also a private bathhouse, burnt down in a fire.

In the first half of the 20th century, especially during the twenty-year inter-war period, mikvoth began to transform from musty, dark rooms into modern, multi-functional baths. Within the scientific milieu there are opinions associating the differences in the rank of the institution of the mikvah with the cult committee – orthodox or reformed¹⁶. Analysing the issue of the presence of ritual baths in Lower Silesia, A. Rybińska draws attention to the fact that the subject of the mikvah and

Wzniesiony został po pożarze wcześniejszego obiektu również prywatnej łaźni.

W pierwszej połowie XX w., szczególnie w dwudziestoleciu międzywojennym, mykwy zaczęły przekształcać się z zatęchłych, ciemnych pomieszczeń w nowoczesne wielofunkcyjne zakłady kąpielowe. W środowisku naukowym pojawiają się opinie, wiążące rozbieżność rangi instytucji mykwy z daną komisją kultową – ortodoksyjną bądź reformowaną¹⁶. Agata Rybińska analizując temat obecności łaźni rytualnych na Dolnym Śląsku zwraca uwagę na pomijanie tematu mykwy i korzystania z niej w liberalnym środowisku Żydów niemieckich w XIX wieku¹⁷. Może dlatego o tego typu obiektach religijnych na terenie Górnego Śląska wiadomo tak niewiele. Pozostają jedynie pojedyncze opisy i wspomnienia dotyczące rytualnych łaźni żydowskich funkcjonujących niegdyś na terytorium obecnego województwa śląskiego. Autorka na wstępie chciałaby więc przytoczyć ciekawą relację o jednym z tych obiektów zawartą w *The Book of Klobucko (Sefer Klobutsk)*, czyli księdze pamięci lokalnej społeczności żydowskiej, spisanej przez ocalałych z Holocaustu. W Kłobucku mykwa znajdowała się na dziedzińcu synagogałnym, tuż obok domu przedpogrzebowego oraz blisko lokalnego domu modlitwy. Pobożni chasydzi dokonywali rytualnego oczyszczenia w mykwie każdego poranka przed podjęciem modlitw, natomiast wszyscy kłobuccy Żydzi korzystali z niej każdego piątkowego popołudnia, przed nastaniem szabatu. Budynek graniczył z kłobuckimi łakami, a woda do zbiornika kąpielowego mykwy płynęła przez specjalnie utworzone na okolicznych niezabudowanych terenach kanały, które zbierały wodę z lokalnych rozlewisk (ryc. 1). Jeden z mieszkających przed wojną w Kłobucku Żydów wspomina sytuację, jak pewnego razu należąca do niego kaczki wpłynęły do jednego z kanałów i wypływając w mykwie przstraszyły jednego z pobożnych Żydów, który rano przyszedł zażyć oczyszczającej rytualnej ką-

using it was ignored in the liberal environment of German Jews in the 19th century¹⁷. That might explain why so little is known about that type of religious objects in Upper Silesia. Only isolated descriptions and memories concerning ritual Jewish baths, once functioning in the territory of the present-day Silesian Voivodeship have been preserved. Therefore, initially the author would like to quote an interesting account of one of those objects enclosed in *The Book of Klobucko (Sefer Klobutsk)*, i.e. the book commemorating the local Jewish community written by the survivors of the Holocaust. In Kłobuck the mikvah was situated in the synagogue courtyard, just by the funeral parlour and close to the local prayer house. Devout Hasidim performed ritual cleansing in mikvah every morning before saying their prayers, while all the Jews in Kłobuck used it every Friday afternoon before the beginning of the Sabbath. The building bordered on the Kłobuck meadows, and water for the bathing pool of the mikvah ran along the canals, specially made in the neighbouring vacant plots, which collected water from local overflow areas (fig. 1). One of the Jews living in Kłobuck before the war recollected that once ducks belonging to him swam into one of the canals and, emerging inside the mikvah, frightened a devout Jew who had come in the morning to take a ritual cleansing bath. Unable to see anything in the dark room, he decided that the mikvah must be haunted. It is known that the building evoked fear among the local community, and it had been twice set on fire before its construction was completed. Moreover, the mikvah was criticised for sanitary reasons, particularly by young people. Local inhabitants recollect that water in it was very rarely changed¹⁸. That retrospective description, though very subjective, provides valuable information not only concerning the location and construction of the object, but also fragmentarily concerning the social-cultural background. It turns out that in a small town



Ryc. 1. Mykwa w zespole synagogałnym Kłobucka – rekonstrukcja zabudowy (model 3D). Opracowanie własne na podstawie opisu i ilustracji: <http://www.jewishgen.org/yizkor/Klobuck/Klobuck.html#TOC22>, dostęp: 27.12.2016 r.

Fig. 1. Mikvah in the synagogue complex in Kłobuck – reconstruction of buildings (3D model). Prepared by the author on the basis of a description and illustrations: <http://www.jewishgen.org/yizkor/Klobuck/Klobuck.html#TOC22>, access: 27.12.2016

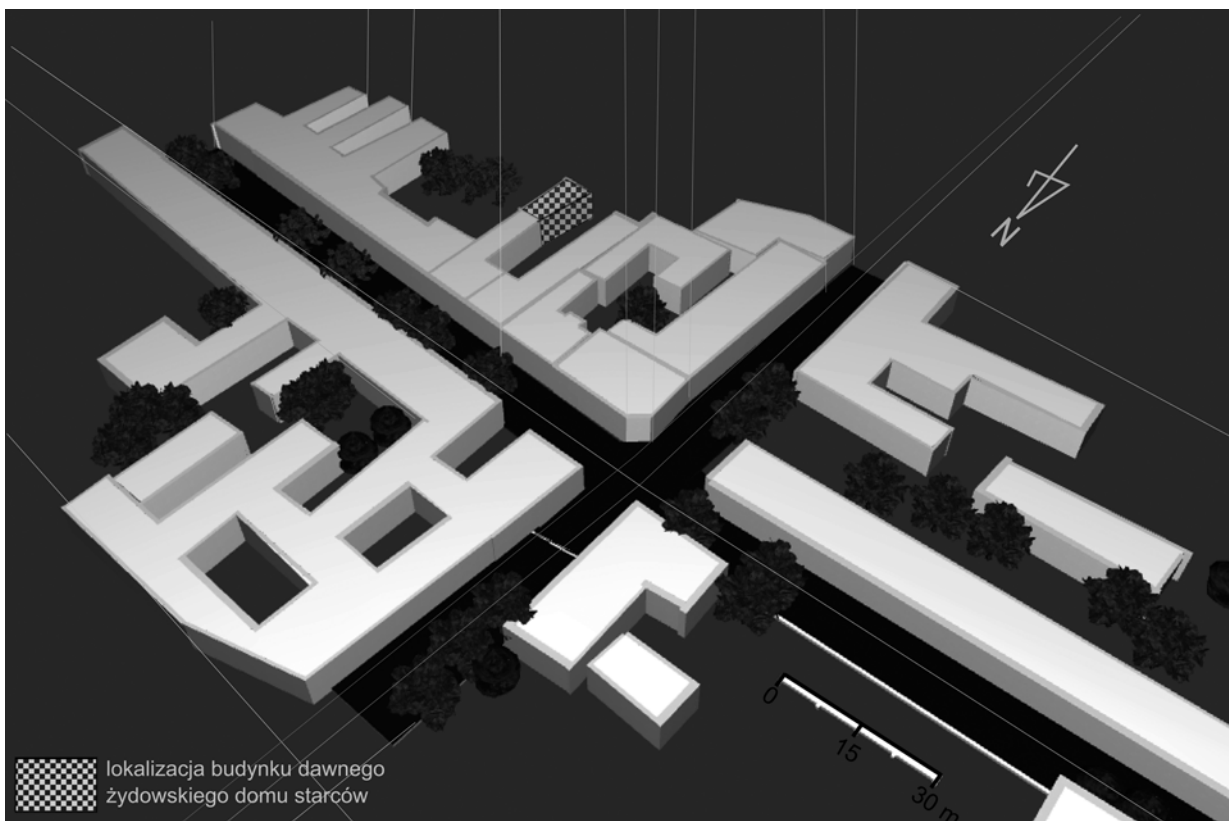
pieli. Nie widząc nic w ciemnym pomieszczeniu uznał on wówczas, że mykwa jest nawiedzona. Wiadomo, że budynek budził wśród lokalnej społeczności strach i zanim jego budowa została ukończona, został dwukrotnie podpalony. Ponadto mykwa była krytykowana, szczególnie przez młodzież, także z powodów sanitarnych. Według wspomnień mieszkańców woda w niej wymieniana była bardzo rzadko¹⁸. Ten retrospektywny opis, chociaż bardzo zsubiektywizowany, dostarcza cennych informacji nie tylko na temat lokalizacji i budowy obiektu, ale wycinkowo również na temat tła społeczno-kulturowego. Okazuje się bowiem, że w małym miasteczku, gdzie osiedlała się ludność żydowska, synagoga mogła być obiektem postrzeganym przez ludność chrześcijańską jeszcze w kategorii świątyni, jednak mykwa jawiła się jako coś nieznanego, budzącego niepokój¹⁹.

Z zachowanych przekazów historycznych wynika, że mykwy najczęściej były obiektami towarzyszącymi synagodom i domom modlitwy – znajdowały się w ich bliskim sąsiedztwie (zob. przykład na ryc. 1). Było to rozwiązaniem praktycznym, ponieważ często poranne ablucje poprzedzały udanie się na modlitwy i były częścią codziennego rytuału wśród religijnych Żydów. W pobliżu synagogi obiekty mykw znajdowały się oprócz wspomnianego już Kłobucka, z pewnością jeszcze w co najmniej 10 miejscowościach: Bytomiu (przy Placu Grunwaldzkim), Częstochowie (przy synagodze nowej – dziś ul. Wilsona 16)²⁰, Będzinie (przy wzgórzu zamkowym), Katowicach²¹, Nowokrzepicach (obecnie

where Jewish people settled, the synagogue might have been an object perceived by the Christian population as a temple, but the mikvah appeared as something unknown, causing apprehension¹⁹.

The preserved historic records show that most frequently mikvoth were objects that accompanied synagogues or houses of prayer — and were located in their close vicinity (see example fig. 1). It was a practical solution, since morning ablutions often preceded prayers and were a part of the everyday ritual among religious Jews. Apart from already mentioned Kłobuck, mikvoth located in the vicinity of the synagogue could certainly be found in at least 10 other places: Bytom (by the Grunwaldzki Square), Częstochowa (by the new synagogue – today 16 Wilsona St.)²⁰, Będzin (by the castle hill), Katowice²¹, Nowokrzepice (a part of Krzepice nowadays), Sławkow²², Zabrze, Żarki, Zarnowiec and Żywiec (by the Tempel synagogue).

Location of a mikvah depended on the location of a Jewish settlement district within a given urban layout. That is why those objects could be found e.g. within market square quarters, like one of the first mikvoth in Częstochowa, located by the Old Market Square²³. Similarly, the ritual bath in Mikołów was organised in the courtyard of a house located by the main square of the town. It accompanied the building of the Jewish school²⁴. In larger towns where not only community but also smaller, private mikvoth were built, they were frequently situated in the basement sections of buildings



Ryc. 2. Bytom – położenie w tkance miejskiej dawnego żydowskiego domu starców, w którym znajdują się relikwie mykwy (model 3D zabudowy). Opracowanie własne

Fig. 2. Bytom – location within the urban tissue of the former Jewish old people's home in which relics of the mikvah can be found (3D model of buildings). Prepared by the author

część Krzepic), Sławkowie²², Zabrzcu, Żarkach, Żarnowcu, Żywcu (przy synagodze Tempel).

Lokalizacja mykwy zależna była od umiejscowienia rejonu żydowskiego osadnictwa w danym układzie urbanistycznym. Dlatego obiekty te znajdowały się np. w obrębie kwartałów przyrynkowych, jak jedna z pierwszych mykw w Częstochowie, którą ulokowano przy Starym Rynku²³. Podobnie rytualna łaźnia w Mikołowie zorganizowana została w podwórzu domu znajdującego się przy rynku miejskim. Towarzystwo budynku szkoły żydowskiej²⁴. W większych miejscowościach, gdzie powstawały mykwy nie tylko gminne, ale i mniejsze prywatne, były one często sytuowane w częściach piwnicznych budynków zamieszkiwanych przez społeczność żydowską lub służących lokalnej wspólnotce, np. jako dom starców (zob. Bytom – ryc. 2).

W mniejszych miejscowościach oraz tam, gdzie uwarunkowania naturalne i społeczno-prawne na to pozwalały, częstym było lokalizowanie rytualnych łaźni w pobliżu strumieni, które były źródłem wykorzystywanej w mykwach wody (ryc. 1). Musiała ona być tzw. wodą żywą, czyli płynącą, pochodzącą bezpośrednio z naturalnego źródła, np. ciekłu wodnego. Czasem sama nazwa ulicy może świadczyć o tym, że w przeszłości w danej okolicy znajdować się mogła mykwa. Przykładowo w Pilicy rytualna łaźnia usytuowana była przy ul. Łazienniej, nad brzegiem rzeki Pilicy. Do dzisiaj zachowała się tylko ta nazwa prowadzącej do niej drogi. Natomiast jedna z będzińskich mykw usytuowana została tuż nad strumieniem Czarnej Przemszy. W Koziegłowych zaś rytualna łaźnia posiadała własną studnię, jednakże wcześniej mykwa zasilana była wodą pochodzącą z pobliskiego źródła zwanego „Babskim Dołkiem”. Wodę pompowano stamtąd ręcznie do zbiornika, gdzie była ogrzewana, a następnie spływała do wybetonowanego basenu w zagłębieniu podłogi. Według Leonarda Jagody studnię wykopano po tym, jak ze źródła zaczęli korzystać katolicy²⁵.

Podsumowując, mykwy użytkowane przez społeczności żydowskie obszaru badań przed 1939 r. były zarówno obiektami osobnymi – wolno stojącymi, jak i mogły jedynie w charakterze osobnego pomieszczenia stanowić część składową w zabudowie mieszkalno-użytkowej, np. kamienicy, szkole, budynku kahału.

3. RELIKTY MYKW FUNKCJONUJĄCYCH PRZED 1939 ROKIEM W OBRĘBIE OBSZARU BADAŃ

W granicach województwa śląskiego istnieje jeszcze jedynie kilka budynków, w których funkcjonowały niegdyś mykwy. Najlepiej do dzisiaj zachowanym historycznym obiektem jest częstochowski budynek znajdujący się przy ul. Garibaldiego 18, zbudowany przed 1914 r. jako dom gminy żydowskiej (ryc. 3).

We wnętrzu nie zachowały się jednak baseny łaźni żydowskich. Po wojnie do 1964 r. obiekt był siedzibą Kongregacji Wyznania Mojżeszowego w Częstochowie. Później opuszczone zabudowania kilkakrotnie adapto-

inhabited by members of Jewish community or serving the local community, as e.g. old people's homes (see Bytom – fig. 2).

In smaller towns and places where natural and social-legal conditions allowed, ritual baths were frequently located near streams which provided the water used in the mikvah (fig. 1). It had to be so called living water, meaning running, coming directly from a natural source, e.g. a watercourse. Sometimes the very name of the street can confirm the fact that in the past a mikvah might have been located in its vicinity. For instance, in Pilica the ritual bath was located in Łazienna (Bath) street, on the bank of the Pilica River. Only the name of the road leading to it has been preserved until today. One of the mikvoth in Będzin was situated close to the Czarna Przemsza watercourse. In Koziegłowy the ritual bath boasted its own well, yet previously the mikvah was fed with water from a nearby spring called “Babski Dołek”. Water from it was pumped by hand to a cistern where it was heated, and then it flowed into a concrete-lined sunken pool in the floor. According to L. Jagoda, the well was dug after Catholics had started to use the spring²⁵.

Summing up, mikvoth used by Jewish communities in the researched area before 1939 were both individual objects – detached buildings, and as separate rooms might have constituted a component of a housing-utility complex, e.g. a tenement house, a school, a qahal building.

3. RELICS OF MIKVOth FUNCTIONING BEFORE 1939 WITHIN THE RESEARCH AREA

Within the limits of the Silesian Voivodeship there exist only a few buildings in which mikvoth used to exist. The best preserved, historic object is the building located at 18 Garibaldiego Street in Częstochowa, built before the year 1914 as the Jewish community house (fig. 3).

However, no Jewish bath pools have been preserved inside. After the war until the year 1964 the object was a seat of the Jewish Faith Congregation in Częstochowa. Later, abandoned buildings were repeatedly adapted by subsequent lease-holders to serve commercial-service or residential functions²⁶. Numerous refurbishments and modernisations resulted in partial loss of their original architectonic values²⁷. The object consists of the main building and three annexes. According to conservation description, the only original elements of the interior in the main building are: staircases with wrought iron railings and window frames in the stairwells²⁸. In the document the Voivodeship Monument Conservator does not mention any components of the object that constituted the proper, former ritual bath. On the basis of available blueprints of the building and annexes, the author located the site where the mikvah pool was situated. The ritual bath room was located in the ground-floor section of the main building, on the west side, in the room with two windows overlooking



Ryc. 3. Zabytkowy kompleks zabudowań mykwy przy ul. Garibaldiiego 18 w Częstochowie (po lewej – oficyna, obecnie klub nocny, po prawej – fragment frontowej części budynku głównego). Fot. Anna Majewska

Fig. 3. Historic building complex of the mikvah in 18 Garibaldiiego St. in Częstochowa (left – annexe (currently night club), right – fragment of front section of main building). Photo: Anna Majewska

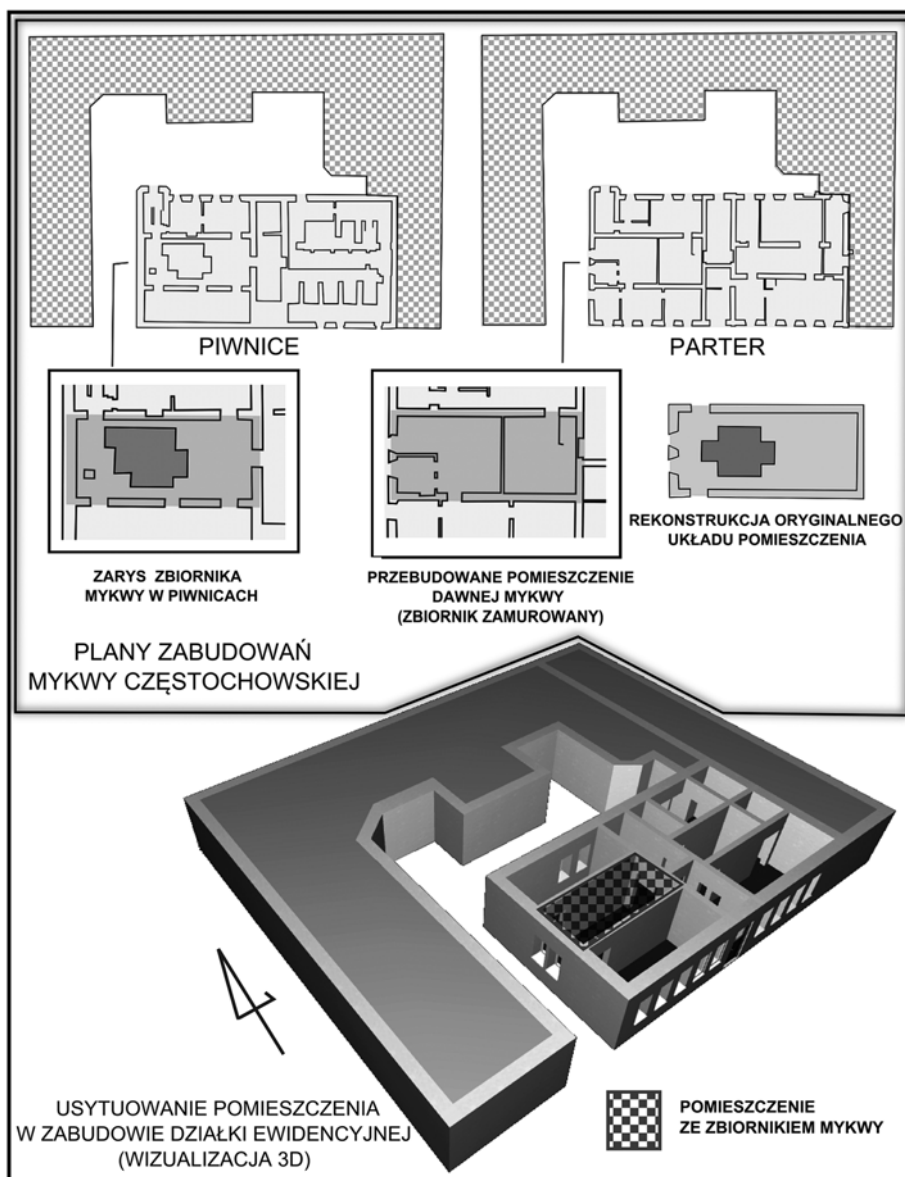
wane były przez kolejnych dzierżawców na funkcje handlowo-usługowe i mieszkaniowe²⁶. Wielokrotne przebudowy i modernizacje przyczyniły się do częściowej utraty pierwotnych walorów architektonicznych²⁷. Obiekt składa się z budynku głównego oraz trzech oficyn. Według opisu konserwatorskiego jedynymi oryginalnymi elementami wnętrza są w budynku głównym: klatki schodowe z żelaznymi, kutymi balustradami oraz stolarka okienna na klatkach schodowych²⁸. Wojewódzki konserwator zabytków nie wspomina w niniejszym dokumencie o żadnych elementach składowych obiektu, tworzącego właściwą, dawną rytualną łaźnię. Na podstawie dostępnych planów budynku i oficyn autorka zlokalizowała miejsce, gdzie znajdował się zbiornik mykwy. Pomieszczenie rytualnej łaźni mieściło się w części parterowej budynku głównego, po stronie zachodniej, w sali z dwoma oknami wychodzącymi na część wewnętrzną posesji – drogę prowadzącą na dziedziniec (ryc. 4). W piwnicach do dzisiaj znajdują się relikty basenu i urządzeń technicznych mykwy, co potwierdza właściciel budynku Janusz Baranowski. Co więcej, zarys mykwy doskonale widoczny jest na planach podziemi (ryc. 4). Ponadto rysunek zbiornika na planie podziemnej części budynku nie jest współkształtny z formą basenu kąpielowego w części parterowej (zob. model – ryc. 5). Nie świadczy to o przebudowach mykwy. Wręcz przeciwnie – kształt ukazuje jej budowę.

Basen, w którym dokonywano rytualnych ablucji, stanowi tylko część założenia. Właściwy zbiornik mykwy wypełniony wodą żywą pozostaje ukryty pod posadzką²⁹. Niestety pomieszczenie ze zbiornikiem na parterze (ryc. 5) nie zachowało swego pierwotnego układu i wyposażenia. Basen kąpeli rytualnych został wypełniony gruzem i zamurowany, a pomieszczenie przebudowane, m.in. przez umieszczenie ścian działowych, co ilustruje rysunek planu (ryc. 4). Częściowo zachowały się wykafełkowane posadzki i ściany. Użyte do wyłożenia ścian białe kafelki od strony spodniej sygnowane są wypukłym oznaczeniem, zawierającym gwiazdę sześcioramienną (ryc. 6), co według właściciela obiektu wiązać należy ze specjalną produkcją dla społeczności żydowskiej³⁰. Nie

the interior part of the property – the road leading to the courtyard (fig. 4). Relics of the pool and technical devices of the mikvah have survived in the basement until today, which is confirmed by the building's owner — Janusz Baranowski. What is more, the outline of the mikvah is clearly visible on the plan of the underground (fig. 4). Yet the shape of the pool on the plan of the underground section of the building does not correspond to the form of the swimming pool on the ground floor (see model – fig. 5). But it does not bear evidence to the mikvah's alterations. On the contrary — the shape illustrates its construction.

The pool where ritual ablutions were performed is only a part of the layout. The proper mikvah basin filled with living water remained hidden beneath the floor surface²⁹. Unfortunately, the room with the ground-floor pool (fig. 5) did not preserve its original layout and furnishings. The basin for ritual baths was filled with rubble and walled over, and the room was altered e.g. by putting up partition walls, which is illustrated by the sketch of the plan (fig. 4). Tiled floors and walls have been partially preserved. White tiles, lining the walls, on their bottom side are signed with a convex signature including a six-pointed star (fig. 6) which, according to the object's owner, ought to be associated with manufacturing especially for the Jewish community³⁰. It cannot be ruled out, although the emblem can also be a trademark of the firm producing ceramic tiles, and the connection between the symbol and the mikvah remains accidental.

On the basis of available iconographic materials, the author carried out the reconstruction of the original physiognomy of the room of the mikvah and the location of the pool in it (fig. 4, fig. 5). Up to the height of app. 1.3 m the walls were lined with smooth, white, ceramic tiles, of rectangular shape. Daylight entered the room through two relatively large window openings, with window panes divided by muntins, fitted in the western wall. Grouted flooring made of two-colour tiles was laid on the whole empty floor space. Central place in the room was occupied by the mikvah pool, with symmetrical,



Ryc. 4. Usytuowanie zbiornika mykwy w zabytkowym zespole zabudowy przy ul. Garibaldiego w Częstochowie. Opracowanie własne na podstawie planów obiektów: shz – mykwa.pl, dostęp: 27.12.2016 r.
 Fig. 4. Location of the mikvah in the historic building complex in Garibaldiego St. in Częstochowa. Prepared by the author on the basis of plans of objects: shz – mikvah.pl, access: 27.12.2016

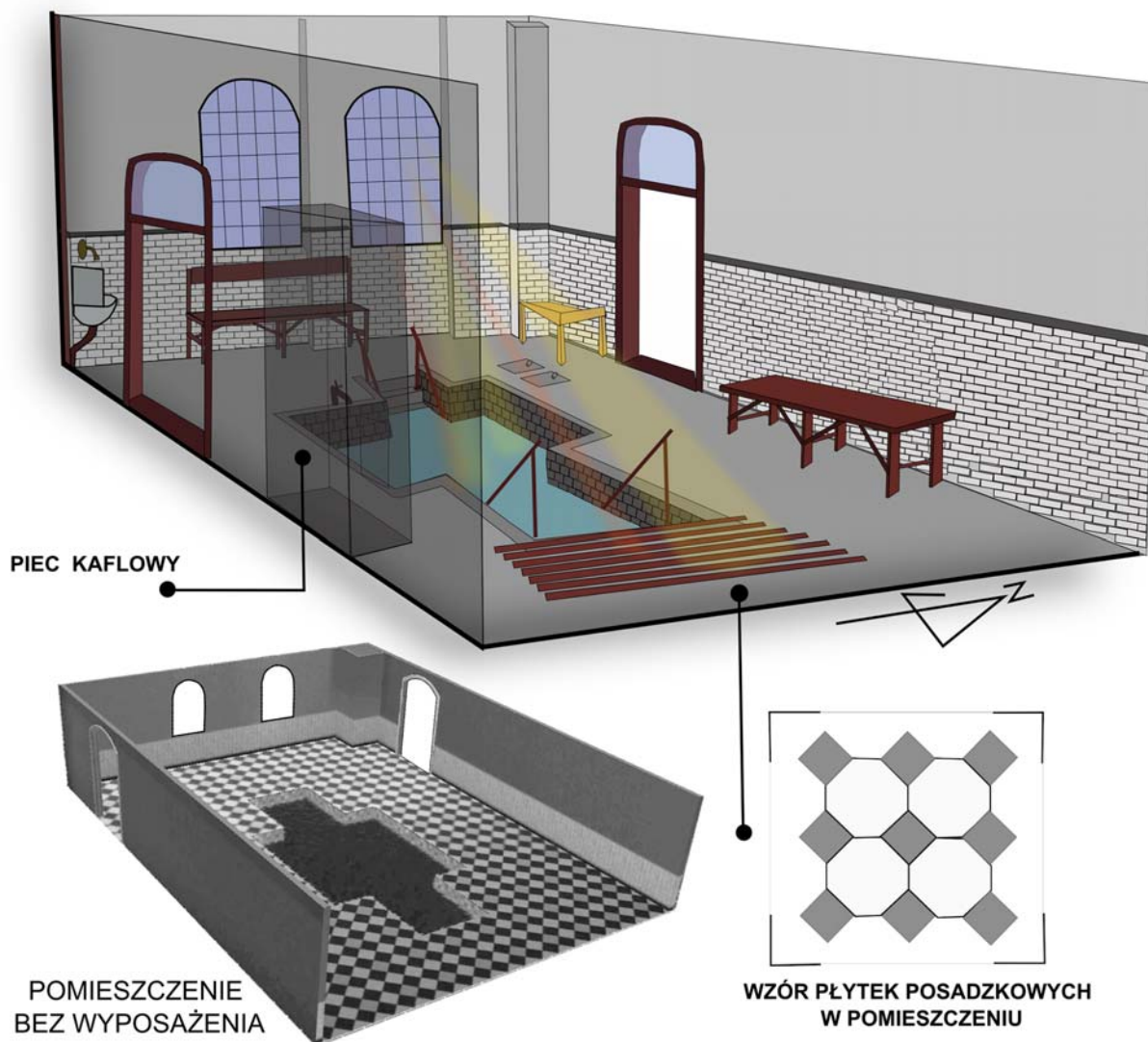
można tego wykluczyć, chociaż emblemat może stanowić również znak fabryczny firmy produkującej płytki ceramiczne, a powiązanie symbolu z obiektem mykwy pozostaje przypadkowe.

Autorka na podstawie dostępnych materiałów ikonograficznych dokonała rekonstrukcji pierwotnej fizjonomii pomieszczenia mykwy i lokalizacji w nim zbiornika (ryc. 4, 5). Ściany do wysokości ok. 1,3 m wyłożone były białymi, gładkimi płytkami ceramicznymi o prostokątnym narysie. Źródłem światła były dwa stosunkowo duże otwory okienne z oszkleniem dzielonym szczeblinami, umieszczone na ścianie zachodniej pomieszczenia. Posadzka spoinowa z dwukolorowych płytek została ułożona na całej wolnej powierzchni podłogi. Centralne miejsce sali zajmował zbiornik mykwy o narysie symetrycznym, wielobocznym, który usytuowany został dłuższą częścią w osi wschód-zachód. Dodatkowe elementy wyposażenia stanowiły: piec kaflowy (którego

polygonal outline, which was situated with its longer section along the east-west axis. Additional elements of the furnishing were: a tiled stove (whose appearance is not known), a metal washbasin (in the southwest corner), and wooden benches by the walls. The room was linked to the rest of the building by at least two entrances/exits located in the north and south walls. One of the photographs from the Yad Vashem collection supplies information about the fact that the mikvah room was also accompanied by ordinary baths³¹. Plans of the underground indicate that bathrooms may have occupied the eastern section of the ground floor in the main building. According to J. Baranowski, the baths might also have occupied a part of the upper floor in the main building. The whole complex of buildings at 18 Garibaldiego Street constituted a system of mikvoth, baths and devices powering them. The owner of the object informed that machinery in the form of water pumps, ventilators and all sorts of fittings were installed in rooms of the ground-floor

annexes beneath which there were deep cellars housing all devices and cisterns supplying and channelling water. Buildings of the mikvoth in Częstochowa served not only the living. According to J. Baranowski, there was also a water basin and rooms for ritual cleansing of bodies of the dead. A room for the hearse also existed there. Therefore, funeral processions set off from Garibaldiego Street on their way to the cemetery. Buildings of that mikvah served other functions, as well. The upper floor of the main building housed e.g. the school rooms of the yeshiva³².

The close proximity of the baths and the mikvah must have occurred not only in Częstochowa, because it was of both ritual and hygienic significance. One had to take a bath before immersion in the mikvah pool³³. A similar spatial relation also linked both objects (of the bath and the mikvah) in the Jewish community in Kłobuck. The book commemorating Jews from Kłobuck



Ryc. 5. Rekonstrukcja zagospodarowania pomieszczenia ze zbiornikiem mykwy w latach 30. XX w. (Częstochowa, ul. Garibaldiego). Wizualizacja 3D. Opracowanie własne na podstawie fotografii archiwalnych ze zbiorów Yad Vashem: <http://collections1.yadvashem.org/>, syg. 71C01, 71B09, dostęp: 27.12.2016 r.

Fig. 5. Reconstruction of the room with the mikvah in the 1930s. (Częstochowa, Garibaldiego St.) 3D visualisation. Prepared by the author on the basis of archive photographs from the Yad Vashem collection: <http://collections1.yadvashem.org/>, sig. 71C01, 71B09, access: 27.12.2016

wyglądu nie znamy), metalowa umywalka (w narożniku południowo-zachodnim), drewniane przyścienne ławki. Pomieszczenie zostało skomunikowane z resztą budynku przez co najmniej dwa wejścia/wyjścia znajdujące się w ścianach północnej i południowej. Jedna z fotografii pochodzących ze zbiorów Yad Vashem dostarcza informacji na temat tego, że sali mykwy towarzyszyły także zwykłe łaźnie³¹. Plany podziemne wskazują, że być może stanowiska kąpielowe zajmowały wschodnią część parteru budynku głównego. Według J. Baranowskiego łaźnie zajmowały prawdopodobnie również część piętra głównego gmachu. Cały zespół budynków przy ul. Garibaldiego pod numerem 18 tworzył układ mykw, łaźni i napędzających je urządzeń. Właściciel obiektu podał informację, że urządzenia w postaci pomp wodnych, nawiewów i wszelkiej armatury zajmowały pomieszczenia parterowych oficyn, pod którymi znajdowały się głębokie piwnice mieszczące wszelkie urządzenia i zbiorniki odprowadzające i doprowadzające wodę. Budynki mykw

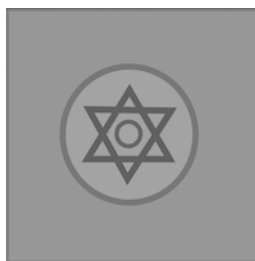
includes a description of the bath accompanying the mikvah, also organized by the Jewish community. It occupied one huge room³⁴ in which there were three bath tubs and benches fixed to the walls. According to the description, it was always dark there because of the thick steam³⁵. In the edifice in Częstochowa, where there were more rooms, other utility rooms such as changing rooms or toilets (privies) might have been located on the ground floor³⁶.

The building together with three annexes was inscribed in the monument register of the Silesian Voivodeship on January 31, 2006, in response to the application put forward by the object's owner – the “Papatia” company (represented by Janusz Baranowski). The Historic Association of Jews of the City of Częstochowa, which he had founded, announced a programme for the building's revitalisation. The main assumptions were renovation and adaptation of rooms to serve new cultural-educational functions e.g. as a

częstochowskich służyły nie tylko żyjącym. Według J. Baranowskiego mieścił się tam również zbiornik wodny i pomieszczenia do rytualnego obmywania ciał zmarłych. Istniało również pomieszczenie na karawan. Z ul. Garibaldiiego wyruszały zatem na cmentarz konduktu pogrzebowe. Budynki tej mykwy pełniły jeszcze inne funkcje. Na piętrze głównego gmachu znajdowały się m.in. sale szkolne jesziwy³².

Bliskie sąsiedztwo łaźni i mykwy występowało zapewne nie tylko w Częstochowie, ponieważ miało to znaczenie rytualne i higieniczne. Przed zanurzeniem w wodach mykwy należało wprawdzie zażyć kąpeli³³. Również w gminie żydowskiej w Kłobucku oba obiekty (łaźni i mykwy) łączyła podobna relacja przestrzenna. W księdze pamięci kłobuckich Żydów zawarto opis towarzyszącej mykwie łaźni, zorganizowanej również przez gminę żydowską. Zajmowała ona jedno duże pomieszczenie³⁴, w którym znajdowały się trzy wanny i przybite do ścian ławki. Według opisu zawsze było tam ciemno z powodu gęstej pary wodnej³⁵. W często-chowskim gmachu, gdzie było więcej sal, na parterze znajdowały się zapewne również pomieszczenia pełniące inne funkcje, jak przebieralnie czy toalety (ustępy)³⁶.

Budynek wraz z trzema oficynami został wpisany do rejestru zabytków województwa śląskiego 31 stycznia 2006 r. na wniosek właściciela obiektu – firmy „Papatia”, reprezentowanej przez J. Baranowskiego. Powołane przez niego Stowarzyszenie Historyczne Żydów Miasta Częstochowy ogłosiło program rewitalizacji budynku. Głównymi założeniami były remont i adaptacja pomieszczeń do pełnienia nowych funkcji kulturalno-oświatowych, m.in. centrum naukowego kultury żydowskiej. Wszystkie prace przygotowawcze do rozpoczęcia działalności kulturalnej miały być zrealizowane w latach 2007–2012. Autorka na podstawie inwentaryzacji budynku, dokonanej w lipcu 2015 r., odnotowała jedynie częściowy remont fasady (w części parterowej), wraz z częściową wymianą stolarki okiennej po stronie wschodniej, oraz remont elewacji oficyny zachodniej. Projekt rewaloryzacji budynku nie został zatem zrealizowany. Idea stworzenia centrum kulturalnego w budynkach dawniej należących do gminy żydowskiej upadły, a w 2010 r. właściciel firmy „Papatia” złożył wniosek o utworzenie kasyna na terenie budynku przy ul. Garibaldiiego pod numerem 18³⁷. Jeszcze do niedawna na fasadzie budynku widniały tablice informacyjne o rezydujących tam (przynajmniej formalnie) organizacjach: fundacji ochrony zabytków, Stowarzyszeniu Historycznym Żydów Miasta Częstochowy, a nawet o bliżej nieznanym „Stowarzyszeniu Sierot Żydowskich im. Amelii Waserbergerowej”, jak i często-chowskim oddziale Niezależnej Gminy Wyznania Mojżeszowego powołanej w sierpniu 2007 r.³⁸ Obecnie budynek nosi znamiona opuszczonego. W zachodniej oficynie zabytkowego obiektu funkcjonuje obecnie działający nocą „Club Queen”. Fasada tej części została przemalowana na kolor różowy, zmienione zostało także pierwotne wejście do



Ryc. 6. Sygnatura na spodniej części płytki ceramicznej z zespołu mykw często-chowskich – odrys. Opracowanie własne na podstawie fot.: http://shz-mykwa.pl/index.php?option=com_phocagallery&view=category&id=1:mykwa&Itemid=12, dostęp: 20.01.2016 r.

Fig. 6. Signature on the bottom of a ceramic tile from the mikvah complex in Częstochowa – copy. Prepared by the author on the basis of photo: http://shz-mikvah.pl/index.php?option=com_phocagallery&view=category&id=1:mikvah&Itemid=12, access: 20.01.2016

scientific centre for Jewish culture. All work in preparation to starting cultural activity was to be realised in the years 2007–2012. On the basis of the building inventory, carried out in July 2015, the author noted only partial renovation of the facade (in its ground-floor section), partial replacement of window frames on the east side, and the renovation of the west annexe elevation. So, the project of the building's revalorization was not realised. The idea of establishing a cultural centre in the buildings formerly belonging to the Jewish community came to nothing, and in 2010 the owner of the “Papatia” company put forward a proposal to open a casino in the building at 18 Garibaldiiego Street³⁷. Until recently information boards of organisations residing there (at least officially) such as: a monument protection foundation, the Historic Association of Jews of the City of Częstochowa, the little known “Amelia Waserberger Jewish Orphans Association”, and the Częstochowa branch of the Independent Community of the Jewish Faith established in August 2007 could be seen on the building facade³⁸. Nowadays the building seems to be abandoned. At night the “Club Queen” functions in the west annexe of the historic object. The facade of that section was repainted pink, and the original entrance to the building was also altered, because of which that part of the complex, though inscribed in the monument register, lost its neo-Romanesque character. What will be the further fate of this historic object of ritual Jewish baths so far best preserved in the Silesian Voivodeship? Despite her search, the author did not find the answer to that question.

Nowadays, relics of a mikvah can also be found in the cellar section of the tenement house at 3 Potockiego Street in Będzin. Ten years ago in the cellars, divided into utility cubbyholes, one could see tiled walls, a pool and remains of water fittings which the mikvah object had been equipped with. In the floor of the Mizrahi prayer house also located there (today only as relics), there was a ditch which supplied rainwater to the cistern with kosher water³⁹. The author was unable to find out the current appearance of rooms of the ritual bath adapted to new functions, because they were inaccessible. In Będzin, abounding in prayer houses before World War II, there must have functioned more mikvoth of that type which accompanied local religious places.

There are also doubts concerning the current state of preservation of relics of the mikvah located in the Jewish old people's home built in 1935 at 4 Smolenia Street in Bytom (fig. 2). The entrance to the bath house is from the backyard in the left annexe marked with the



Ryc. 7. Budynek w Dąbrowie Górniczej. Fot. Anna Majewska
 Fig. 7. Building in Dąbrowa Górnicza. Photo: Anna Majewska



Ryc. 8. Pszczyna – budynek przy ul. Warownej 11, w którym znajdowała się mykwa (po lewej – część frontowa obiektu, po prawej – widok od podwórka). Fot. Anna Majewska
 Fig. 8. Pszczyna – building at 11 Warowna Street, where the mikvah was located (left – front part of the object, right – view from the backyard). Photo: Anna Majewska

budynku, w związku z czym ta część założenia, wpisana przecież do rejestru zabytków, utraciła swój neoromański charakter. Jakie będą dalsze losy, tego dotychczas najlepiej zachowanego w województwie śląskim, historycznego obiektu rytualnych łaźni żydowskich? Na to pytanie autorka, mimo poszukiwań, nie znalazła odpowiedzi.

Relikty mykwy znajdują się współcześnie również w części piwnicznej kamienicy przy ul. Potockiego 3 w Będzinie. Jeszcze dziesięć lat temu w podziemiach, podzielonych na komórki gospodarcze, można było zobaczyć wykafelkowane ściany, basen i resztki armatury wodnej, w jaką wyposażony był obiekt mykwy. W podłodze znajdującego się tam również (dziś zachowanego relikto) domu modlitwy Mizrahi zachował się rów, którym deszczówka sphywała do zbiornika koszernej wody³⁹. Autorce nie udało się ustalić, jak obecnie wyglądają zaadaptowane do nowych funkcji pomieszczenia rytualnej łaźni z powodu ich niedostępności. Na terenie Będzina, obfitującego przed drugą wojną światową w domy modlitwy, funkcjonowało z pewnością więcej mykw tego typu, które towarzyszyły lokalnym miejscom modlitwy.

Wątpliwy jest również obecny stan zachowania reliktyw mykwy, jaka znajdowała się w żydowskim domu

David's Star and leads through a basement corridor. According to the representative of the Bytom branch of the Katowice Jewish community, when she lived in one of the apartments of the former old people's home after the war, the mikvah was still in good condition. However, nowadays the basement corridor is practically impassable because it is not sufficiently lit and is clogged with rubbish, which the author noticed during an attempt at inventorying the object. Only photographs from 2012⁴⁰ show fragmentarily preserved basin of the mikvah. Considering the passage of time and the impact of the elements, one can assume that the condition of the object deteriorated.

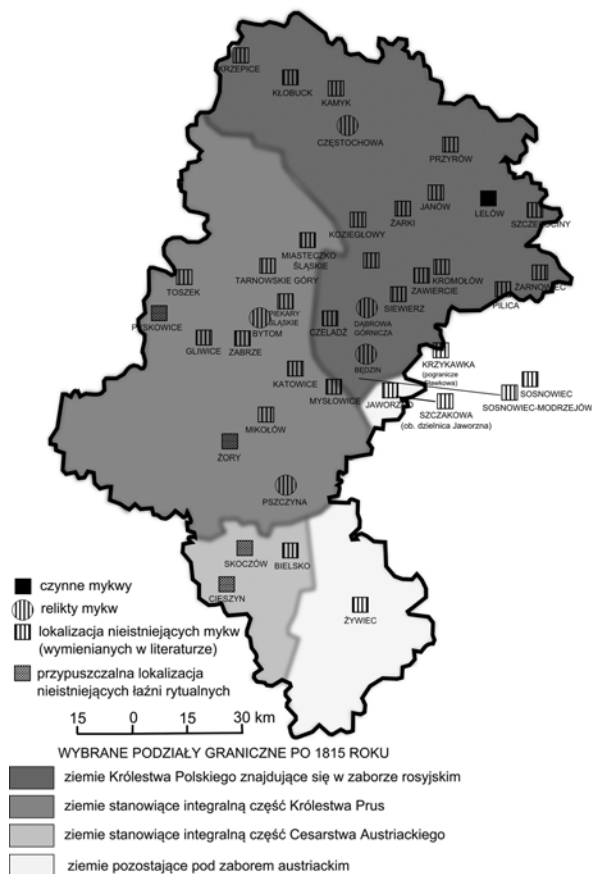
A small building located on the premises belonging now to the Churches of Christ in Dąbrowa Górnicza, at 7 Łukasińskiego Street (fig. 7) was indicated⁴¹ as an object that might once have housed a mikvah. However, neither the author during inventorying the object, nor its manager pastor Jarosław Ściwiarski⁴², who was interested in the history of the building, noted any features confirming its former function of a ritual bath. Nevertheless, the object was repeatedly altered in the past, the evidence of which are for example window

starców zbudowanym w 1935 r. przy ul. Smolenia 4 w Bytomiu (ryc. 2). Wejście do łaźni znajduje się w podwórzu w lewej oficynie oznaczonej gwiazdą Dawida i prowadzi przez piwniczny korytarz. Według przedstawicielki bytomskiej filii katowickiej gminy żydowskiej, kiedy po wojnie mieszkała w jednym z lokali byłego domu starców, mykwa była jeszcze dobrze zachowana. Obecnie jednak przejście przez piwnicę jest właściwie niemożliwe z powodu braku dostatecznego oświetlenia i zaśmiecienia licznymi odpadami, co odnotowała autorka w trakcie próby inwentaryzacji obiektu. Jedynie zdjęcia pochodzące z 2012 r.⁴⁰ ukazują szczerunkowo zachowany zbiornik mykwy. Biorąc pod uwagę upływ czasu i działania czynników zewnętrznych, można wnioskować o pogorszeniu stanu obiektu.

Niewielki budynek, mieszczący się dziś na terenie należącym do Wspólnoty Kościołów Chrystusowych w Dąbrowie Górniczej, przy ul. Łukasiewskiego 7 (ryc. 7) wskazywany był⁴¹ jako obiekt prawdopodobnie mieszczący niegdyś mykwę. Jednak ani autorka podczas inwentaryzacji obiektu, ani też administrujący nim pastor Jarosław Ściwiarski⁴², który interesował się historią budynku, nie odnotowali żadnych cech świadczących o jego uprzednim przeznaczeniu na łaźnię rytualną. Obiekt ten jednak podlegał w przeszłości wielokrotnym przebudowom, o czym świadczą chociażby zamurowane i przebite na nowo w innych miejscach otwory okienne, szczególnie w tylnej części budowli. Dlatego do dzisiaj wszelkie ślady niegdyśszego przeznaczenia mogły zostać zatarte.

Mykwa istniała natomiast z pewnością w Pszczynie w budynku przy ul. Warownej 11, który do 1941 r. był siedzibą żydowskiej gminy wyznaniowej (ryc. 8). Rytualna łaźnia znajdowała się w części piwnicznej, co potwierdza opiekun cmentarza żydowskiego w Pszczynie Sławomir Pastuszka, którego rodzina zamieszkiwała przez jakiś czas jedno z tamtejszych mieszkań. Współcześnie w budynku należącym do Gminy Wyznaniowej Żydowskiej w Katowicach znajdują się lokale mieszkalne, podziemia zaś to przebudowane pomieszczenia piwniczne, w których po dawnej mykwie nie ma śladu. Znajdowała się ona prawdopodobnie w suterenie zlokalizowanej od strony podwórza. Suterena istnieje w nieco zmienionej formie do dziś, według autorki wraz z pewnymi relikami założenia łaźni. Przymuszczenie kosztowna woda mykwy była deszczówką, która spływała do odprowadzających kanałów z dachu suterenu, do dziś posiadającego niewielki spadek. Ponadto z dachu wychodzą dwa kominy, które służyły być może do odprowadzania dymu z ogrzewającej wodę kotłowni (wyższy) oraz do odprowadzania pary wodnej (niższy).

Obecny stan wiedzy nie pozwala na wyróżnienie innych relikwów mykw na terenie województwa śląskiego. Jedyną szansą na odnalezienie dokładnych lokalizacji i być może jeszcze pozostałości założeń rytualnych łaźni jest przeprowadzenie szczegółowych kwerend archiwalnych. Znalezienie dobrze zachowanych obiektów jest obecnie mało prawdopodobne. Z powodu zakładania mykw w budynkach pełniących często również funkcje



Ryc. 9. Mykwy w przestrzeni województwa śląskiego. Opracowanie własne

Fig. 9. Mikvah in the space of the Silesian Voivodeship. Author's own study.

openings walled-over and then cut out anew in different places, particularly in the back of the building. That is why all traces of its former use might have been erased before.

However, a mikvah certainly existed in Pszczyna in the building at 11 Warowna Street which, until 1941, used to be the seat of the Jewish faith community (fig. 8). The ritual bath was in the cellar section, which has been confirmed by the caretaker of the Jewish cemetery in Pszczyna — Sławomir Pastuszka, whose family lived for some time in one of the flats there. Currently, in the building belonging to the Jewish Faith Community in Katowice there are flats, and underground there are refurbished cellars in which no traces of the former mikvah can be found. It might have been located in the basement on the side of the backyard. The basement still exists today though in a slightly altered form; according to the author with some relics of the bath house layout. Probably the kosher water in the mikvah was rainwater which flowed down to the canals from the basement roof that is slightly sloping, even today. Moreover, on the roof there are two chimneys which might have served: the higher – to let out smoke from the boiler room heating the water, while the lower – to let out the steam.

The current state of knowledge does not allow for distinguishing other relics of mikvoth within the

mieszkalne ulegały one na przestrzeni lat przebudowom. Zbiorniki były zasypywane. Od zakończenia drugiej wojny światowej minęły ponad 72 lata, co oznacza, że reliktyw mykw należy poszukiwać w większości w ponadstuletnich już budynkach, które wyeksploatowane popadają w ruinę i są coraz częściej wyburzane. Ciekawe perspektywy badawcze otwierają się natomiast przed archeologami. Dzięki rozpoznany źródłowo adresom mykw, zlokalizowanych np. w przyrynkowych kamienicach, warto by było przeprowadzić ziemne prace archeologiczne części piwnicznych budynków w celu identyfikacji zasypanych zbiorników i elementów instalacji⁴³. Pozwoliłoby to na poszerzenie stanu wiedzy m.in. o stosowanych technologiach budowy mykw i ich układach przestrzennych.

4. ROZMIESZCZENIE ŁAŻNI RYTUALNYCH W PRZESTRZENI WOJEWÓDZTWA

Większość obiektów łaźni rytualnych zniknęło bezpowrotnie. Wraz z wyburzeniem obiektów synagogałnych niszczone również założone tuż przy nich mykwy. Z niewymienionych jeszcze obiektów nie zachowały się do dzisiaj historyczne mykwy mieszczące się dawniej w Żydowskim Domu Ludowym w Bielsku⁴⁴, w Czeladzi (być może w zabudowaniach przycmentarnych)⁴⁵, Gliwicach⁴⁶, Janowie, Jaworznie, Szczakowej (koło Jaworzna), Kamyku (koło Częstochowy)⁴⁷, Koziegłowach, Kromołowie, Lelowie, Miasteczku Śląskim, Mikołowie⁴⁸, Modrzejowie, Piekarach Śląskich, Pilicy, Przyrowie, Siewierzu, Sosnowcu, Szczekocinach, Tarnowskich Górach, Zawierciu⁴⁹, Żywcu (Zabłocie)⁵⁰.

Łącznie istnienie rytualnych łaźni przed drugą wojną światową zostało potwierdzone dla 37 miejscowości (ryc. 9) znajdujących się w obrębie granic województwa śląskiego. Należy tutaj zwrócić uwagę na to, że nie we wszystkich wymienionych miejscowościach, w których znajdowały się mykwy, ukonstytuowały się samodzielne gminy. Czasami, gdy małe lokalne społeczności były dość zamożne i uzyskały zgodę na budowę obiektu, organizowały własne łaźnie. Było tak zapewne w Szczakowej i Kamyku. Stanowiło to duże udogodnienie, zwłaszcza jeśli daną miejscowość od najbliższej mykwy dzieliła znaczna odległość. Nie sposób stwierdzić, czy mykwy funkcjonowały we wszystkich wymienionych miejscowościach aż do wybuchu wojny. Zwłaszcza wdrożone w okresie międzywojennym przepisy sanitarne dotyczące urządzania tych obiektów na terytorium państwa polskiego (z wyłączeniem woj. śląskiego⁵¹), wymuszające liczne modernizacje⁵², przyczyniły się zapewne do zamknięcia wielu obiektów w razie niemożności ich dostosowania do regulacji prawnych⁵³.

Brakuje przekazów dotyczących funkcjonowania łaźni rytualnych w wielu miejscowościach, w których istniały zinstytucjonalizowane gminy żydowskie. Analizując jednak chociażby przestrzenie cmentarzy żydowskich, można przypuszczać, na podstawie stopnia konserwatywności przestrzeni grzebalnych, że mykwy mogły wy-

Silesian Voivodeship. The only chance for determining precise locations, and perhaps remains of layouts of ritual baths, is carrying out detailed preliminary research in the archives. Finding well-preserved objects is currently highly unlikely. Because the mikvoh were established in buildings which often also served residential functions, during the years they underwent radical changes and the pools were filled in. More than 71 years have passed since the end of World War II, which means that relics of the mikvoh should be mostly sought in buildings over a hundred years old that are falling into ruin and are more and more often demolished. However, interesting research perspectives are opening for archaeologists. Thanks to the addresses of the mikvoh, identified in sources, located e.g. in the main square tenement houses, it might be worthwhile to carry out archaeological excavations in the cellar sections of those buildings in order to identify filled-in pools and installation elements⁴³. It would allow for broadening the state of knowledge e.g. about technologies applied in the mikvoh construction and their spatial layouts.

4. DISTRIBUTION OF RITUAL BATHS WITHIN THE AREA OF THE VOIVODESHIP

The majority of ritual baths have been irrevocably lost. While demolishing synagogue buildings, the mikvoh located nearby were also destroyed. Among objects not mentioned here before, other historic mikvoh not preserved until today were formerly located in: the Jewish Folk House in Bielsko⁴⁴, Czeladz (perhaps in buildings by the cemetery)⁴⁵, Gliwice⁴⁶, Janow, Jaworzno, Szczakowa (near Jaworzno), Kamyk (near Częstochowa)⁴⁷, Koziegłowy, Kromołów, Lelow, Miasteczko Śląskie, Mikołów⁴⁸, Modrzejow, Piekary Śląskie, Pilica, Przyrow, Siewierz, Sosnowiec, Szczekociny, Tarnowskie Góry, Zawiercie⁴⁹ and Żywiec (Zabłocie)⁵⁰.

Altogether, the existence of ritual baths before World War II has been confirmed for 37 towns (fig. 9) located within the Silesian Voivodeship. It ought to be emphasized here that independent communities were not established in all the above mentioned towns where mikvoh were located. Sometimes, when small local communities were wealthy enough and obtained a permit for erecting the object, they organised their own baths. It must have been so in Szczakowa and Kamyk. It was a significant improvement, especially if the given town was at a considerable distance from the nearest mikvah. It cannot be determined whether mikvoh functioned in all the mentioned places until the outbreak of the war. Sanitary regulations concerning establishing those objects in the Polish territories (excluding the Silesian Voivodeship⁵¹), introduced during the inter-war period and enforcing numerous modernisations⁵², must have contributed to closing many objects that could not be adapted to meet the legal regulations⁵³.

stępować w dotąd niewymienionych miejscowościach. Łaźnie żydowskie musiały istnieć na terenie Cieszyna, w którym osadnictwo żydowskie sięgało drugiej połowy XVII w. (najstarszy nagrobek z 1686 r.)⁵⁴. Gmina skoczowska, która utworzyła oddzielne struktury względem kahału cieszyńskiego, zakładając cmentarz wybudowała odrębne budynki domu dozorczy i przedpogrzebowe. Oznacza to szczególne respektowanie zasad rytualnej czystości. Dlatego autorka uważa, że tamtejsza społeczność żydowska również musiała posiadać obiekt mykwy. O prawdopodobnie funkcjonującej w Pyskowicach łaźni rytualnej nie zachowały się żadne informacje w wyniku tego, że licząca w połowie XIX w. ok. 350 osób⁵⁵ gmina właściwie przestała istnieć w okresie międzywojennym. Podobnie mogło być w Zorach, które w 1846 r. posiadały 542 żydowskich mieszkańców. Zaczęli oni gwałtownie emigrować z miasta z początkiem XX w. W przededniu drugiej wojny światowej pozostało ich w Zorach już jedynie 38⁵⁶. Sytuacja tej gminy żydowskiej podobna jest do historii społeczności z Wodzisławia Śląskiego czy Rudy Śląskiej (Wirka). Struktury tamtejszych wspólnot religijnych zaczęły się rozpadać, głównie w wyniku migracji Żydów związanych z kulturą niemiecką, którzy po ustaleniu granic Drugiej Rzeczypospolitej zaczęli przenosić się do Niemiec⁵⁷. Dlatego do dzisiaj nie zachowały się żadne informacje o być może istniejących w tych gminach obiektach łaźni rytualnych.

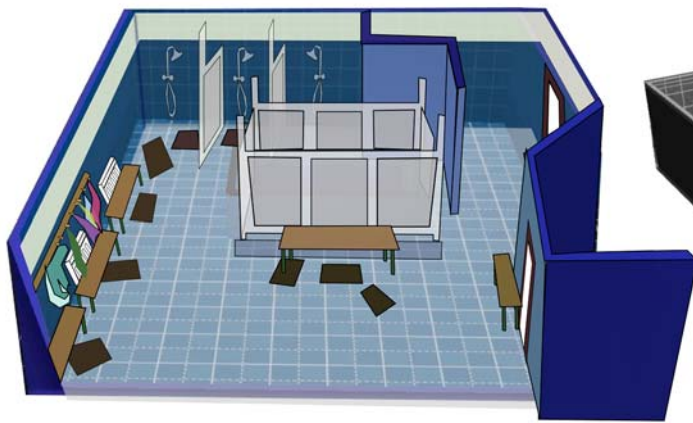
Można też zastosować metodę zaproponowaną przez A. Rybińską, która podała, że w razie braku bezpośrednich wzmianek o istnieniu mykw można domyślać się ich istnienia na terenach gmin, o których występują wzmianki na temat przestrzegania zasad rytualnej czystości, np. o dokonywaniu rytualnego uboju⁵⁸. Z uwagi na brak danych autorka nie mogła tym sposobem poszerzyć listy miejscowości o kolejne, w których łaźnie prawdopodobnie funkcjonowały.

Ciekawym przypadkiem jest Wodzisław Śląski, w którym społeczność żydowska posiadała dość okazały budynek synagogi, wybudowany w 1826 r., częściowo zachowany do dzisiaj, natomiast brakuje jakichkolwiek przekazów o istnieniu mykwy. Prawdopodobnie jej na terenie miasta nie było. Czy pozwala to przypuszczać, że wodzisławska gmina była tak dalece postępową, iż zrezygnowała z budowy tego obiektu? Podobne przypuszczenia można snuć odnośnie do gminy żydowskiej z siedzibą w Chorzowie. A. Rybińska przytacza niemieckojęzyczne źródła z pierwszej połowy XIX w., gdzie jeden z ówczesnych autorów podał, że dla liberalnych Żydów hallachiczne przepisy czystości miały znaczenie jedynie symboliczne i nie były już restrykcyjnie przestrzegane, co było przeciwieństwem postaw Żydów nurtu ortodoksyjnego⁵⁹. Najbardziej restrykcyjnie rytualnych kąpiele przestrzegały środowiska chasydzkie, których przedstawiciele każdego ranka korzystali z mykwy. W gminach, które nie służyły z chasydzkich rodów, do korzystania z rytualnych kąpiele zobligowane były przede wszystkim kobiety, wśród których szczególnie po pierwszej wojnie światowej prawdopodobnie zaczęły słabnąć zwyczaje przestrzegania przepisów *nida*⁶⁰.

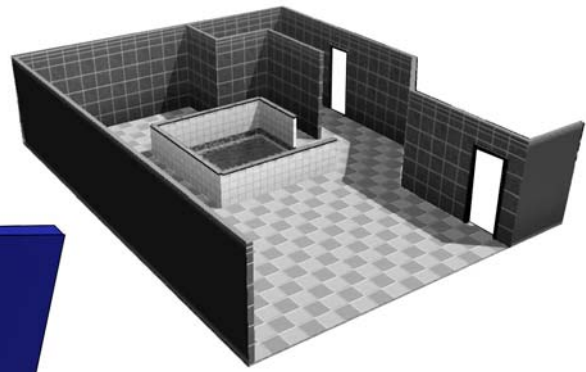
There are no records about the functioning of ritual baths in the towns where institutionalized Jewish communities existed. Nonetheless, analysing the spaces of Jewish cemeteries it can be surmised, judging by the degree of conservatism of curial spaces, that mikvoth might have existed in previously unmentioned places. Jewish baths must have existed in Cieszyn where Jewish settlement dated back to the second half of the 17th century (the oldest gravestone from 1686)⁵⁴. The Skoczow community, which established separate structures from the qahal in Cieszyn, while establishing the cemetery built separate buildings of the caretaker's and funeral homes. That suggests particular respect for the principles of ritual purity. That is why the author believes, that the Jewish community there must have had a mikvah building. No information has been preserved concerning the ritual bath which might have functioned in Pyskowice because the community, numbering app. 350 people in the mid-19th century⁵⁵, practically ceased to exist during the inter-war period. It might have been the same in Żory which in 1846 had 542 Jewish inhabitants. They started to rapidly leave the town at the beginning of the 20th century. On the eve of World War II only 38 were left in Żory⁵⁶. The situation of that Jewish community resembles the history of the community from Wodzisław Śląski or Ruda Śląska (Wirek). Structures of religious communities there began to fall apart, mainly as a result of migration of Jews connected to the German culture who, after the borders of the Second Polish Republic had been determined, started to move to Germany⁵⁷. That is why no information concerning the objects of ritual baths, possibly existing in those communities, has been preserved till the present day.

One could also apply the method suggested by A. Rybińska who claimed that when lacking direct mentions about the mikvoth existence, one can figure out their existence in the communities that are mentioned in the context of observing the rules of ritual purity, e.g. about performing ritual slaughter⁵⁸. Because of the lack of data, the author could not use this method to add new names to the list of places where baths might have functioned.

An interesting case is Wodzisław Śląski whose Jewish population possessed a fairly impressive synagogue building erected in 1826, and partially preserved till today, yet there are no records suggesting the existence of a mikvah. It is highly likely that there was not one in the town. Does it allow for assuming that the Wodzisław community was so progressive, that it resigned from building such an object? Similar assumptions can be made in reference to the Jewish community with its seat in Chorzow. A. Rybińska quotes German literature from the first half of the 19th century, where one of the then authors wrote that for liberal Jews halakha rules of purity were of mainly symbolic significance and were no longer restrictively observed, which was in opposition to the attitudes of orthodox Jews⁵⁹. Ritual bath was most restrictively observed by the Hasidic milieu,



ZAGOSPODAROWANIE POMIESZCZENIA
ZE ZBIORNIKIEM MYKWY



POMIESZCZENIE BEZ WYPOSAŻENIA

Ryc. 10. Wizualizacja 3D zagospodarowania pomieszczenia mykwy w Lelowie. Opracowanie własne
Fig. 10. 3D visualisation of fittings in the mikvah room in Lelow. Author's own study

Natomiast małe wspólnoty, które nie utworzyły gminnych struktur organizacyjnych i w których ludność żydowska gromadziła się na modlitwy jedynie w doraźnie organizowanych domach modlitwy, rytualnych łaźni prawdopodobnie nie posiadały. Zapewne mało licznych, raczej rozproszonych grup religijnych nie było stać na wybudowanie i utrzymanie mykwy. W razie potrzeby odbycia rytualnego oczyszczenia mieszkańcy tzw. gmin satelitarnych udawali się do sąsiednich, większych miejscowości wyposażonych w takie obiekty.

W latach tużpowojennych (1945–1949) mykwy działały w: Będzinie, Bytomiu, Gliwicach i Zawierciu⁶¹.

Gminy wyznaniowe żydowskie w Bielsku-Białej oraz w Katowicach obecnie nie posiadają czynnych mykw, co oznacza, że na terenie całego województwa śląskiego nie ma żadnego miejsca, w którym Żydzi mogliby dokonywać regularnie rytualnych ablucji. Współcześnie jedynie czasowo funkcjonuje mykwa w Lelowie, będąca stosunkowo nowym obiektem (powstała ok. 2003 r.). Mieści się w przebudowanym po wojnie dawnym gmachu synagogałnym. Użytkowana jest przynajmniej raz w roku przez chasydzkich pielgrzymów przyjeżdżających na *jordait*⁶² cadyka Dawida Bidermana. Budynek należy do Fundacji Chasydów Leżajsk-Polska. Warto zaznaczyć, że fizjonomia głównego pomieszczenia mykwy z basenem do rytualnych ablucji jest niemal analogiczna do pochodzącej z pierwszej połowy XX w. mykwy częstochowskiej. Podobnie centralne miejsce w sali zajmuje zbiornik mykwy (ryc. 10). Pomieszczenie pozbawione zostało jednak otworów okiennych, a przestrzeń przeznaczona do przygotowań do odbycia ablucji – natryski – towarzyszy mykwie, co nie miało prawdopodobnie miejsca w łaźni znajdującej się przy ul. Garibaldiiego w Częstochowie.

Czy zatem instytucja rytualnej łaźni odchodzi we współczesnych społecznościach żydowskich w zapomnienie? Być może, ale drugą kwestią jest to, że niezwykle kosztowna budowa nowych obiektów w gminach mogłaby okazać się nieopłacalna, biorąc pod uwagę,

representatives of which used the mikvoth every day. In the communities which were not famous for Hasidic families, mostly women were obliged to take ritual baths, so it was among them the tradition of observing the *nida* rules started to weaken, especially after World War I⁶⁰.

However, small communities which did not establish their organisational structures and whose Jewish population gathered for prayers only in temporarily organised houses of prayer, probably did not have ritual baths. Not numerous, rather scattered religious groups could not have afforded to build and maintain a mikvah. When needing to perform a ritual purification, residents of so called satellite communities travelled to neighbouring, larger towns equipped with such objects.

During the years just after World War II (1945–1949) mikvoth functioned in: Będzin, Bytom, Gliwice and Zawiercie⁶¹.

Religious Jewish communities in Bielsko-Biała and Katowice do not have functioning mikvoth nowadays, which means that in the whole Silesian Voivodeship there is no place where Jews could regularly perform ritual ablutions. At present, there is only a temporarily functioning mikvah in Lelow which is a relatively new object (erected around 2003). It is housed in the former synagogue building refurbished after the war. It is used at least once a year by Hasidic pilgrims arriving to celebrate the *jordait*⁶² of tzaddik David Biderman. The building belongs to the Hasidim Foundation Leżajsk – Poland. It is worth emphasising, that the physiognomy of the main room of the mikvah with a pool for ritual ablutions is almost analogical to the Częstochowa mikvah dated back to the first half of the 20th c. Similarly, the mikvah basin occupies the central place in the room (fig. 10). But the room was deprived of window openings, and in the space intended for preparations before ablutions showers accompany the mikvah, which probably did not occur in the bath located in Garibaldiiego Street in Częstochowa.

Therefore, is the institution of a ritual bath falling into oblivion in contemporary Jewish communities?

że do comiesięcznych rytualnych kąpeli zobowiązane są jedynie mężatki i to tylko w wieku rozrodczym. Mężczyznom zaleca się odwiedzanie mykwy przed większymi świętami. Rytualne łaźnie, biorąc pod uwagę maksymalnie stuosobowe górnośląskie społeczności żydowskie, byłyby zatem użytkowane stosunkowo rzadko. Stale czynne obiekty funkcjonują obecnie na terytorium Polski przy trzech gminach: krakowskiej, warszawskiej oraz łódzkiej. Przykładowo w Gminie Wyznaniowej Żydowskiej w Łodzi, która funkcjonuje w nurcie ortodoksyjnym, czerpiącym w dużej mierze również z tradycji chasydzkiej, mykwę wybudowano w 2008 r. Wydaje się więc, że funkcjonowanie rytualnych łaźni rzeczywiście uzależnione jest od rodzaju konfesji – ortodoksyjnej bądź reformowanej. Potwierdzeniem tego niech będzie chociażby wspomniana już mykwa lełowska, która istnieje w miasteczku, w którym na stałe nie zamieszkuje ani jeden Żyd. Wybudowana została jednak przez chasydów – dla chasydów, aby mogli wypełniać przepisy hallachiczne w miejscu właściwie dla nich świętym.

5. PODSUMOWANIE

W artykule podjęto próbę podsumowania dotychczasowego stanu wiedzy na temat żydowskich łaźni rytualnych istniejących przed drugą wojną światową w obrębie współczesnej jednostki podziału administracyjnego – województwa śląskiego. Dokonano analizy rozmieszczenia nieistniejących obiektów, których dawne funkcjonowanie poświadczają wzmianki historyczne zawarte w opracowaniach dotyczących dziejów społeczności żydowskich obszaru badań i ich dziedzictwa materialnego, relacje zawarte w tzw. księgach pamięci (*jizkor buch*). Dzięki opowieściom rozmówców, z którymi autorka przeprowadziła wywiady w trakcie realizacji badań terenowych, udało się dodatkowo potwierdzić lokalizację niektórych mykw oraz uzyskać informacje dotyczące ich funkcjonowania. Przyczyniło się to m.in. do opracowania wizualizacji pierwotnego – przedwojennego wyglądu głównego pomieszczenia mykwy częstochowskiej w postaci modelu 3D. W podobnej konwencji przedstawiono rytualną łaźnię lełowską – jedyny obiekt powojenny powstały z fundacji chasydzkiej. Pozwoliło to przybliżyć szczegóły fizjonomii tego typu żydowskich obiektów religijnych, co może stanowić materiał porównawczy dla przyszłych studiów dotyczących mykw jeszcze nierozpoznanych lub takich, które nie zostały jeszcze opracowane naukowo.

Przeprowadzona analiza jednoznacznie ukazuje, że nadal słabo rozpoznany temat przedwojennego i bezpośrednio powojennego funkcjonowania mykw w obrębie współczesnego województwa śląskiego czeka na podjęcie szczegółowych studiów w tym zakresie. A jest to oczekiwanie niespokojne, biorąc pod uwagę słaby stopień zachowania relikwów założeń łaźni rytualnych, które znajdując się przeważnie w miejscach nadal użytkowanych i przekształcanych ulegają nieuchronnej destrukcji na skutek braku wiedzy o ich unikalnej wartości historycznej.

Perhaps it is, but another issue is the fact that extremely expensive building of new objects in those communities might prove unprofitable, considering that monthly ritual baths are obligatory merely for married women and only those of child-bearing age. Men are advised to visit the mikvah before more important holidays. Thus, considering that Jewish communities in Upper Silesia consist of maximum one hundred members, ritual baths would be relatively rarely used. Permanently open objects function currently in three communities in Poland: in Krakow, Warsaw and Łódz. For instance, in the Jewish Faith Community in Łódz, which represents the orthodox denomination largely drawing also from Hasidic tradition, the mikvah was built in the year 2008. So it seems that functioning of ritual baths is really dependent on the kind of religious denomination – orthodox or reformed. It can be confirmed by e.g. the already mentioned mikvah in Lelow that exists in a town where not even one Jew lives permanently. Yet it was erected by Hasidim – for Hasidim, so that they could fulfil halakha rules in a place practically holy for them.

5. CONCLUSION

The article is an attempt at summing up the state of knowledge so far concerning Jewish ritual baths existing before World War II within the current administrative unit – the Silesian Voivodeship. An analysis was carried out of the spatial distribution of non-existent objects whose previous functioning is confirmed by historic mentions included in studies concerning the history of Jewish communities within the researched area and their material heritage, and accounts related in the so called commemorative books (*jizkor buch*). Thanks to the stories told by people the author interviewed while conducting field research, it was possible to additionally confirm locations of some mikvoth and acquire information regarding their functioning. It contributed to e.g. preparing a visualisation of the original, pre-war appearance of the main room in the mikvah in Częstochowa in the form of a 3D model. The ritual bath in Lelow – the only post-war object founded by the Hasidim – has been presented in a similar convention. It allowed for approximating details of the physiognomy of this type of Jewish religious objects, which might provide comparative material for future studies on still unidentified mikvoth or those which have not been studied yet.

The carried out analysis clearly shows, that the still poorly researched subject of pre-war and directly post-war functioning of mikvoth within the present-day Silesian Voivodeship is waiting for detailed studies in this respect. And it is waiting anxiously, taking into account the poor state of preservation of relics of ritual bath layouts which, being located mostly in places still used and transformed, undergo inevitable destruction resulting from lack of knowledge about their unique historic value.

BIBLIOGRAFIA / ŹRÓDŁA

- [1] Bergman E. Mykwy w Warszawie. *Mazowsze* 1999;7:55–64.
- [2] Cyankiewicz M., Tokaj J. Dzieje synagogi w Dąbrowie Górniczej. In: *Żydzi na Górnym Śląsku i w Zagłębiu Dąbrowskim. Historia. Kultura. Zagadnienia konserwatorskie*, D. Rozmus, S. Witkowski (eds.), Kraków, 2011, 167–178.
- [3] Decyzja Śląskiego Wojewódzkiego Konserwatora Zabytków w sprawie wpisania obiektu do rejestru zabytków z dnia 31 stycznia 2006 r.
- [4] Delowicz J. Społeczność żydowska w Żorach na przełomie XIX i XX wieku. In: *Żydzi na Górnym Śląsku w XIX i XX wieku*, B. Kalinowska-Wójcik (ed.), Rybnik, 2012, 481–494.
- [5] Frolik J., Pecinowska M., Vepřeková J. Nález Židovské rituální lázně – mikve – v Chrudimi. Záchranný archeologický výzkum na Jánském předměstí v roce 2013. *Archaeologia Historica* 2015;40(2):895–911.
- [6] Gwóźdź K. Powstanie i rozwój gminy żydowskiej w Tarnowskich Górach. In: *Żydzi na Górnym Śląsku w XIX i XX wieku*. Rybnik, 2012, 465–480.
- [7] Jagoda L. *Koziegłowy i wolna wieś Gniazdów. Koziegłowy*, 2014.
- [8] Jakimyszyn A. Loch głęboki i smrodliwy dla starozakonnych niezbędny... Czyli o postrzeganiu w dobie autonomii galicyjskiej mykwy przy ul. Szerokiej w Krakowie. In: *Mykwa – rytuał i historia*. J. Lisek (ed.), Wrocław, 2014, 61–72.
- [9] Jakimyszyn A. *Mykwa. Dzieje żydowskiej łaźni rytualnej przy ul. Szerokiej w Krakowie*. Kraków, 2012.
- [10] Jaworski W. *Żydzi na górnym śląsku w latach 1945–1970*. Sosnowiec, 2001.
- [11] Jeziorski I. (ed.) *Studia Judaica biblioteki żywieckiej. Materiały i opracowania do dziejów Żydów na Żywiecczyźnie*. Żywiec, 2004.
- [12] Kwiecień A. Cmentarz żydowski w Pyskowicach. *Spotkania z Zabytkami* nr 4 (62), 1992; 62(4):39.
- [13] Legutko B. *Jaworznicke synagogi. Zeszyty Historyczne Miasta Jaworzna* 2003;8:40–44.
- [14] Lisek J. (ed.) *Mykwa – rytuał i historia*. Wrocław, 2014.
- [15] Lisek J. *Mykwy w księgach pamięci*. In: *Mykwa – rytuał i historia*. J. Lisek (ed.), Wrocław, 2014, 129–137.
- [16] Mamoń M. *Jaskinia hazardu w żydowskiej łaźni?* http://czestochowa.wyborcza.pl/czestochowa/1,35271,7799753,Jaskinia_hazardu_w_zydowskiej_lazni_.html, dostęp: 01.02.2016 r.
- [17] Nadolski P. *Życie religijne, społeczne, organizacje kulturalne Żydów gliwickich w XIX i w pierwszych dziesięcioleciach XX wieku*. In: *Żydzi Gliwicy*, Gliwice, 2006, 47–61.
- [18] Prus K. *Z przeszłości Mikołowa i jego okolicy*. Mikołów, 1932.
- [19] Rakowski P. *Rybnicka Jerozolima. Słowo Żydowskie* 1997;136(6):11.
- [20] Rapoport I. *Co to jest mykwa?* In: *Mykwa – rytuał i historia*. J. Lisek (ed.), Wrocław 2014, 15–20.
- [21] Rozporządzenie Ministra zdrowia Publicznego z dnia 5 lipca 1921 roku w przedmiocie urzędzenia i utrzymywania zakładów kąpielowych rytualnych (tzw. mykw) dla ludności wyznania mojżeszowego: <http://dziennikustaw.gov.pl/du-1921/s/65/416>, dostęp: 03.02.2016 r.
- [22] Rybińska A. *Mykwa niechciana – mykwa zapomniana? Mykwa nieobecna w procesie modernizacji Żydów niemieckich w XIX wieku?* In: *Mykwa – rytuał i historia*. J. Lisek (ed.), Wrocław, 2014, 85–100.
- [23] Stowarzyszenie Historyczne Żydów Miasta Częstochowy: http://shz-mykwa.pl/index.php?option=com_phocagallery&view=category&id=9:stowarzyszenie&Itemid=12, dostęp: 01.02.2016 r.
- [24] Studium wykonalności dla projektu: rewitalizacja zabytkowych łaźni rytualnych i ich adaptacja na cele kulturalne poprzez utworzenie Centrum Naukowego Kultury Żydowskiej Mykwa.
- [25] *The Book of Klobucko; In Memory of a Martyred Community which was Destroyed*: <http://www.jewishgen.org/yizkor/Klobuck/klo022.html#Page32>, dostęp: 31.01.2016 r.
- [26] *The Establishment of the Synagogue and the Beis Midrash*, <http://www.jewishgen.org/Yizkor/zawiercie/zaw067.html#Page72>, dostęp: 03.03.2016 r.
- [27] *The Jews of Czestochowa*: <http://www.jewishgen.org/Yizkor/Czestochowa1/cze342.html>, dostęp: 31.01.2016 r.
- [28] Urban K. *Cmentarze żydowskie, synagogi i domy modlitwy w Polsce w latach 1944–1966*. Kraków, 2006.
- [29] Urbański K. *Almanach gmin żydowskich województwa kieleckiego w latach 1918–1939*. Kielce, 2007.
- [30] Urbański K. *Gminy żydowskie małe w województwie kieleckim w okresie międzywojennym*. Kielce, 2006.
- [31] Veronese I, Göksu H. Y., Schwenk P., Herzig F. Thermoluminescence dating of a mikveh in Ichanhausen, Germany. *Journal of Environmental Radioactivity*, 2008; 99:621–630.
- [32] Włodarczyk T. *Przepisy prawne dotyczące mykw w Polsce w okresie dwudziestolecia międzywojennego i ich egzekwowanie na przykładzie powiatu wrocławskiego*. In: *Mykwa – rytuał i historia*. J. Lisek (ed.), Wrocław, 2014, 101–125.
- [33] *Wirtualny Sztetl*: [http://www.sztetl.org.pl/pl/article/bedzin/11,synagogi-domy-modlitwy-i-inne/13427,mykwa-w-bedzynie-ul-potockiego-3-/,](http://www.sztetl.org.pl/pl/article/bedzin/11,synagogi-domy-modlitwy-i-inne/13427,mykwa-w-bedzynie-ul-potockiego-3-/) dostęp: 02.02.2016 r.; <http://www.sztetl.org.pl/pl/imagezoom/72857/>, dostęp: 02.02.2016 r.
- [34] Wodziński M. *Stary cmentarz żydowski w Cieszynie*. In: *Żydowskie zabytki Cieszyna i czeskiego Cieszyna*. J. Spyra (ed.), Cieszyn, 1999, 57–67.
- [35] *Yad Vashem Photo Archive*: <http://collections1.yadvashem.org/>, sygn. 71BO7, 71C01, 71B09, dostęp: 02.02.2017 r.

- ¹ Łaźnie rytualne funkcjonują w Łodzi, Warszawie (ul. Twarda 6, ul. Piękna 15, ul. Słomińskiego 19/508) i Krakowie. Natomiast w Lelowie mykwa użytkowana jest czasowo przez chasydów, którzy przyjeżdżają do grobu cadyka Dawida Bidermana. Liczące od kilkudziesięciu do kilkuset członków gminy żydowskie zrzeszone w Związku Gmin Wyznaniowych Żydowskich funkcjonują poza wymienionymi miastami również we Wrocławiu, Szczecinie, Katowicach (filie w Bytomiu i Gliwicach), Bielsku-Białej, Legnicy.
- ² Kahał – słowo używane na określenie żydowskiej gminy religijnej.
- ³ A. Rybińska, *Mykwa niechciana – mykwa zapomniana? Mykwa nieobecna w procesie modernizacji Żydów niemieckich w XIX wieku?*, [w:] *Mykwa – rytuał i historia*, J. Lisek (red.), Wrocław 2014, s. 86.
- ⁴ E. Bergman, *Mykwy w Warszawie*, „Mazowsze”, R. 7, 1999, s. 55–64.
- ⁵ A. Jakimszyn, *Mykwa. Dzieje żydowskiej łaźni rytualnej przy ul. Szerokiej w Krakowie*, Kraków 2012.
- ⁶ J. Lisek (red.), *Mykwa – rytuał i historia*, Wrocław 2014.
- ⁷ Wymienione miejscowości, w których funkcjonowały przed drugą wojną światową gminy żydowskie znajdowały się już po stronie Rzeszy Niemieckiej.
- ⁸ K. Urbański, *Almanach gmin żydowskich województwa kieleckiego w latach 1918–1939*, Kielce 2007, s. 66.
- ⁹ Nowokrzepicka mykwa w 1930 r. wymagała remontu – pękła jedna ze ścian. Później, jako nierentowną, łaźnię dzierżawiono (K. Urbański, *Almanach gmin żydowskich...*, op. cit., s. 75).
- ¹⁰ Łaźnia wzmiankowana już w 1700 r. W okresie międzywojennym była dzierżawiona, ponieważ uważano ją za nierentowną. (K. Urbański, *Almanach gmin żydowskich...*, op. cit., s. 110).
- ¹¹ K. Urbański, *Almanach gmin żydowskich...*, op. cit., s. 119.
- ¹² Idem, *Gminy żydowskie małe w województwie kieleckim w okresie międzywojennym*, Kielce 2006., s. 193, 196.
- ¹³ B. Legutko, *Jaworznickie synagogi*, „Zeszyty Historyczne Miasta Jaworzna”, z. 8, 2003, s. 43.
- ¹⁴ K. Gwóźdź, *Powstanie i rozwój gminy żydowskiej w Tarnowskich Górach*, [w:] *Żydzi na Górnym Śląsku w XIX i XX wieku*, Rybnik 2012, s. 469.
- ¹⁵ *The Establishment of the Synagogue and the Beis Midrash*, <http://www.jewishgen.org/Yizkor/zawiercie/zaw067.html#Page72>, dostęp: 03.03.2016 r.
- ¹⁶ Np. M. Kaplan, szacuje, że u schyłku XIX w. jedynie ok. 50% niemieckich gmin żydowskich posiadało mykwę (A. Rybińska, op. cit., s. 85–86).
- ¹⁷ A. Rybińska, op. cit., s. 91–94.
- ¹⁸ Źródło: <http://www.jewishgen.org/yizkor/Klobuck/klo022.html#Page32>, dostęp: 31.01.2016 r.
- ¹⁹ Por. także: J. Lisek, *Mykwy w księgach pamięci*, [w:] *Mykwa – rytuał i historia*, J. Lisek (red.), Wrocław 2014, s. 133.
- ²⁰ K. Urbański, *Almanach gmin żydowskich...*, op. cit., s. 34.
- ²¹ Według różnych źródeł podaje się, że obiekt gminy żydowskiej mieszczący przed drugą wojną światową m.in. zarząd gminy i łaźnię przetrwał do dziś. Jest nim podobno budynek przy ul. Mickiewicza 7, zaadaptowany na cele handlowo-usługowe (K. Urban, *Cmentarze żydowskie, synagogi i domy modlitwy w Polsce w latach 1944–1966*, Kraków 2006, s. 134).
- ²² K. Urbański, *Almanach gmin żydowskich...*, op. cit., s. 136.
- ²³ Ul. Stary Rynek 15. (*Studium wykonalności dla projektu: rewitalizacja zabytkowych łaźni rytualnych i ich adaptacja na cele kulturalne poprzez utworzenie Centrum Naukowego Kultury Żydowskiej Mykwa*, s. 37).
- ²⁴ Mykwa a zbudowana została w 1867 r. Zlikwidowano ją ok. 1930 r. (K. Prus, *Z przeszłości Mikołowa i jego okolicy*, Mikołów 1932, s. 397).
- ²⁵ L. Jagoda, *Koziegłowy i wolna wieś Gniazdów*, Koziegłowy 2014, s. 210.
- ²⁶ Informacja uzyskana w rozmowie z J. Baranowskim (styczeń 2016 r.).
- ²⁷ Np. przekształcenie form niektórych otworów okiennych, oraz częściowe otynkowanie oryginalnej ceglanej elewacji.
- ²⁸ Informacja z: *Decyzja w sprawie wpisania obiektu do rejestru zabytków z dnia 31 stycznia 2006 r.*, Śląski Wojewódzki Konserwator Zabytków.
- ²⁹ W przypadku częstochowskiej łaźni rytualnej zastosowano zapewne konstrukcję polegającą na budowie dwóch zbiorników na wodę. Pierwszy – mniejszy, wypełniony był wyłącznie *majim chajim*, czyli żywą wodą. Dokładnie wody tej musiało być nie mniej niż 40 sea, czyli ok. 500 litrów (I. Rapoport, *Co to jest mykwa?*, [w:] *Mykwa – rytuał i historia*, red. J. Lisek, Wrocław 2014, s. 19) – pochodziła ona najprawdopodobniej ze studni. Drugą część mykwy stanowił basen przeznaczony do zanurzeń. Oba zbiorniki połączone zostały otworem znajdującym się na pewnej wysokości. Basen wypełniano wodą z kranu (niekoszerną), a kiedy jej poziom sięgał otworu łączącego ją ze zbiornikiem wody koszernej, woda ulega wymieszaniu, tworząc tym samym przedłużenie czystej rytualnie, wypełnionej żywą wodą mykwy. Sposób działania mykwy wyjaśnia Icchak Rapoport (op. cit., s. 19).
- ³⁰ Informację o zastosowaniu koszernych kafli podał właściciel obiektu J. Baranowski w rozmowie z autorką.
- ³¹ Zob. zdigitalizowane zbiory fotografii archiwalnych: Yad Vashem – <http://collections1.yadvashem.org/>, sygn. 71BO7
- ³² Szkoły żydowskiej dla starszych uczniów (szkołą elementarną był cheder).
- ³³ Zasady funkcjonowania mykwy częstochowskiej zapewne były podobne w innych miejskich obiektach. Opis funkcjonowania mykwy przy ul. Szerokiej w Krakowie podaje Anna Jakimszyn: *Loch głęboki i smrodliwy dla starozakonnych niezbędny... Czyli o postrzeganiu w dobie autonomii galicyjskiej mykwy przy ul. Szerokiej w Krakowie*, [w:] *Mykwa – rytuał i historia*, J. Lisek (red.), Wrocław 2014, s. 63.
- ³⁴ Opłata za korzystanie z łaźni nie była ustalona. Każdy płacił według uznania, począwszy od dwóch kopiejek. Za większą kwotę można było liczyć na dodatkowe wiadro gorącej wody.
- ³⁵ Źródło: <http://www.jewishgen.org/yizkor/Klobuck/klo022.html#Page32>, dostęp: 31.01.2016 r.
- ³⁶ *Rozporządzenie Ministra zdrowia Publicznego z dnia 5 lipca 1921 roku w przedmiocie urzędzenia i utrzymania zakładów kąpielowych rytualnych (tzw. mykwy) dla ludności wyznania mojżeszowego* wskazywało, że mykwa powinna składać się z 5 pomieszczeń: poczekalni, rozbieralni, pomieszczenia dla wanień, pomieszczenia dla basenów i kotłowni. Obiekt powinien być wyposażony również w ustępy. W zakładach tych zezwolono również na zorganizowanie osobnych pomieszczeń dla natrysków i fryzjermi (<http://dziennikustaw.gov.pl/du/1921/s/65/416>, dostęp: 03.02.2016 r.). Funkcjonujące w okresie międzywojennym mykwy częstochowska i kłobucka musiały stosować się do tych wymogów.
- ³⁷ M. Mamoń, *Jaskinia hazardu w żydowskiej łaźni*: http://czestochowa.wyborcza.pl/czestochowa/1,35271,7799753,Jaskinia_hazardu_w_zydowskiej_lazni_.html, dostęp: 01.02.2016 r.
- ³⁸ Częstochowski Oddział Niezależnej Gminy Wyznania Mojżeszowego z siedzibą w Gdańsku informuje, że w skład gminy weszło 19 osób pochodzenia żydowskiego z terenu Częstochowy, oraz pochodzących z Częstochowy obecnych mieszkańców terytorium Polski, Izraela i USA. Z dokumentów: http://shz-mykwa.pl/index.php?option=com_phocagallery&view=category&id=9:stowarzyszenie&Itemid=12, dostęp: 01.02.2016 r.
- ³⁹ Źródło: <http://www.sztetl.org.pl/pl/article/bedzin/11,synagoga-domy-modlitwy-i-inne/13427,mykwa-w-bedzinie-ul-potockiego-3-/>, dostęp: 02.02.2016 r.

- ⁴⁰ Dostępne za pośrednictwem portalu: <http://www.sztetl.org.pl/pl/imagezoom/72857/>, dostęp: 02.02.2016 r.
- ⁴¹ M. Cyankiewicz, J. Tokaj *Dzieje synagogi w Dąbrowie Górniczej*, [w:] *Żydzi na Górnym Śląsku i w Zagłębiu Dąbrowskim. Historia. Kultura. Zagadnienia konserwatorskie*, D. Rozmus, S. Witkowski (red.), Kraków 2011, s. 177.
- ⁴² Informacje uzyskane podczas wywiadu autorki z J. Ściwarskim (08.2015 r.).
- ⁴³ Badania archeologiczne w obrębie dawnych założeń żydowskich łaźni rytualnych – choć bardzo nieliczne – są prowadzone na terenie Niemiec m.in. z zastosowaniem metod datowania termoluminescencyjnego (I. Veronese, H.Y. Göksu, P. Schwenk, F. Herzig, *Thermoluminescence dating of a mikveh in Ichanhausen, Germany*, „Journal of Environmental Radioactivity”, t. 99, 2008, s. 621–630) oraz na terenie Czech (J. Frolík, M. Pecinová, J. Vepřeková, *Nález Židovské rituální lázně – mikve – v Chrudimi. Záchranný archeologický výzkum na Jánském předměstí v roce 2013*, „Archaeologia Historica”, t. 40/2, 2015, s. 895–911).
- ⁴⁴ Obiekt został spalony i wyburzony przez Niemców w 1939 r. (W. Jaworski, *Żydzi na Górnym Śląsku w latach 1945–1970*, Sosnowiec 2001, s. 96).
- ⁴⁵ Informacja o funkcjonowaniu mykwy w zabudowaniach przycementarnych kirkutu czeladzkiego zawarta jest na tablicy informacyjnej umieszczonej przy ogrodzeniu obiektu. Jednak obecności mykwy przy cementarni nie potwierdzili w rozmowie z autorką ani przedstawiciele Fundacji Brama Cukermana, ani dozorca cementarni mieszkający w zabudowaniach przycementarnych – S. Łach.
- ⁴⁶ Gmina żydowska w Gliwicach dysponowała własną łaźnią od 1843 r. (P. Nadolski, *Życie religijne, społeczne, organizacje kulturalne Żydów gliwickich w XIX i w pierwszych dziesięcioleciach XX wieku*, [w:] *Żydzi Gliwicy*, Gliwice 2006, s. 82).
- ⁴⁷ Źródło: <http://www.jewishgen.org/Yizkor/Czestochowa1/cze342.html>, dostęp: 31.01.2016 r.
- ⁴⁸ Mikołowska mykwa znajdowała się w podwórzu domu znajdującego się przy rynku miejskim. Mykwa towarzyszyła budynkowi szkoły żydowskiej. Zbudowana została w 1867 r. a rozebrana ok. 1930 r. (K. Prus, op. cit., s. 397).
- ⁴⁹ K. Urbański, *Almanach gmin żydowskich...*, op. cit., s. 91, 119, 140, 149, 168.
- ⁵⁰ Istnienie mykwy potwierdza wykaz z 1928 r. (I. Jeziorski (red.), *Studia Judaica biblioteki żywieckiej. Materiały i opracowania do dziejów Żydów na Żywiecczyźnie*, Żywiec 2004, s. 87).
- ⁵¹ Województwo śląskie w czasie funkcjonowania Drugiej Rzeczypospolitej nie obejmowało części północno-wschodniej współczesnego województwa (ówczesne powiaty: częstochowski, zawierciański, sosnowiecki). Zatem pojawia się przypuszczenie o możliwości zamknięcia części łaźni w tym okresie z uwagi na wymienione obostrzenia.
- ⁵² M.in. *Rozporządzenie Ministra zdrowia Publicznego z dnia 5 lipca 1921 roku w przedmiocie urzędzenia i utrzymywania zakładów kąpielowych rytualnych (tzw. mykw) dla ludności wyznania mojżeszowego*.
- ⁵³ Szerzej o przepisach regulujących funkcjonowanie mykw w okresie międzywojennym w artykule Tamary Włodarczyk – *Przepisy prawne dotyczące mykw w Polsce w okresie dwudziestolecia międzywojennego i ich egzekwowanie na przykładzie powiatu wrocławskiego*, [w:] *Mykwa – rytuał i historia*, J. Lisek, (red.), Wrocław 2014.
- ⁵⁴ M. Wodziński, *Stary cmentarz żydowski w Cieszynie*, [w:] *Żydowskie zabytki Cieszyna i czeskiego Cieszyna*, J. Spyra (red.), Cieszyn 1999, s. 57.
- ⁵⁵ A. Kwiecień, *Cmentarz żydowski w Pyskowicach*, „Spotkania z Zabytkami” nr 4 (62) 1992, s. 39.
- ⁵⁶ J. Delowicz, *Spoleczność żydowska w Żorach na przełomie XIX i XX wieku*, [w:] *Żydzi na Górnym Śląsku w XIX i XX wieku*, B. Kalinowska-Wójcik (red.), Rybnik 2012, s. 490–493.
- ⁵⁷ P. Rakowski, *Rybnicka Jerozolima*, „Słowo Żydowskie” nr 6 (136), 1997, s. 11.
- ⁵⁸ O przestrzeganiu zasad rytualnej czystości świadczy obecność w danej miejscowości bractwa pogrzebowego i/lub informacje o dokonywaniu rytualnego uboju zwierząt. (A. Rybińska, op. cit., s. 90).
- ⁵⁹ A. Rybińska, op. cit., s. 93.
- ⁶⁰ Kobiety zamężne miały obowiązek dokonywania rytualnej kąpieli raz w miesiącu, po menstruacji. O tendencjach zanikania tego religijnego obowiązku wspominają m.in. J. Lisek i A. Rybińska (Lisek J., *Mykwy w księgach pamięci*, Rybińska A., op. cit., [w:] *Mykwa – rytuał i historia*, red. Lisek J., Wrocław 2014, s. 86–99, 129–137).
- ⁶¹ Jaworski W., op. cit., s. 18–19, 90–96, 104, 134–135.
- ⁶² W hebr. – rocznica śmierci.

Streszczenie

W artykule omówiono przestrzenne i kulturowe aspekty funkcjonowania żydowskich łaźni rytualnych w województwie śląskim, w tym rozmieszczenie mykw obecnie nieistniejących oraz relikwów łaźniowych założeń przedwojennych. Na podstawie materiałów archiwalnych i autorskiej dokumentacji obiektów wykonano wizualizacje 3D fizjonomii wybranych obiektów oraz ich lokalizacji w przestrzeni. Stanowią one uzupełnienie analiz kameralnych oraz syntezę badań terenowych. Przedstawione modele generując wirtualną rzeczywistość pozwalają zrozumieć i przestudiować istotę mykw, czyli tych z żydowskich obiektów religijnych, których poznanie pozostaje utrudnione ze względu na ograniczoną dostępność na terenie Polski. Jedynie wirtualnie doświadczając ich przestrzeni można zachować pamięć o dziedzictwie ukrytym, które znika z krajobrazu kulturowego w całkowitym zapomnieniu.

Abstract

The article discusses spatial and cultural aspects of functioning of Jewish ritual baths in the Silesian Voivodeship, including distribution of mikvah no longer existing and relics of pre-war bath complexes. 3D visualisations of physiognomies of selected objects and their location in space were made on the basis of archive materials and author's own documentation of those objects. They complement small-scale analyses and the synthesis of field research. Presented models, by generating virtual reality, allow for understanding and studying the essence of the mikvah, i.e. those among Jewish religious objects which are difficult to learn about because of their limited availability in Poland. Only by virtually experiencing their space, can one preserve the memory of hidden heritage that disappears from the cultural landscape and falls into complete oblivion.