

Adam Kędzierski, Leszek Ziábka

## KONTEKST ARCHEOLOGICZNY MIEJSC ODKRYCIA DWÓCH WCZESNOŚREDNIOWIECZNYCH SKARBÓW Z POŁUDNIOWEJ WIELKOPOLSKI: Z JASTRZĘBNIK I STAREGO MIASTA W KALISZU

### Streszczenie

Z okresu wczesnego średniowiecza z terenu Wielkopolski było znane wiadomości na temat 140 znalezisk depozytów srebrnych: monet, ozdób i tzw. placków srebra. W wydanej w roku 2011 pracy *Odkrycia skarbów wczesnośredniowiecznych z terenu Wielkopolski. Kontekst archeologiczny znalezisk* autorzy Małgorzata i Mirosław Andrałójć, Patrycja Silska oraz Piotr Szyngiera na 74 znalezisk zweryfikowanych pozytywnie, tylko cztery uznali za związane z wczesnośredniowiecznym osadnictwem. Niedawno odkryte dwa depozyty z Jastrzębnik koło Kalisza oraz Kalisza-Dobrzeca, ukryte pod koniec XI w. związane są ze współczesnym im osadnictwem.

**Słowa kluczowe:** wczesne średniowiecze, skarby srebrne, osadnictwo wczesnośredniowieczne

Badania nad obiegiem pieniądza wiążą się przede wszystkim z analizami składu zespołów srebrnych zabytków. Niewątpliwie ważnym elementem badań nad obiegiem pieniężnym w Polsce wczesnośredniowiecznej, często niedocenianym, jest analiza osadnicza miejsc ukrycia srebrnych depozytów, która może pomóc w wyjaśnieniu cyrkulacji srebra. Podstawowe informacje dotyczące miejsc ukrycia skarbów wczesnośredniowiecznych na terenie Wielkopolski zostały umieszczone przez Jacka Ślaskiego i Stanisława Tabaczyńskiego - autorów pierwszego tomu *Polskich Skarbów Wczesnośredniowiecznych* (Ślaski, Tabaczyński 1958). Obecnie trwają końcowe prace nad nową edycją znalezisk monet wczesnośredniowiecznych z terenu Polski, w tym z Wielkopolski, pod redakcją Mateusza Boguckiego, Stanisława Suchodolskiego i Petera Ilischa. Na bazie inwentarza z roku 1958 poznańscy badacze przeprowadzili badania nad kontekstem archeologicznym odkrytych skarbów kruszcowych z terenu Wielkopolski (Andrałójć, Andrałójć, Silka, Szyngiera 2011). Archeolodzy zrezygnowali z opisu samych zabytków, a uwagę swą skupili na rozpoznaniu kontekstu archeologicznego znalezisk wczesnośredniowiecznych depozytów srebra. W wyniku kwerendy źródłowej i badaniom terenowym Autorzy swoje obserwacje dotyczące miejsc i sposobu deponowania skarbów. Większość znalezisk wg badaczy była odkrywana według poczynionych w trakcie prac ustaleń i obserwacji poza osadami, a jedynie dwa wiązać można z nimi i kolejne dwa z grodami. Skarby najczęściej zakopywano w górnej partii stoku dolin, rzadziej na terenach nadwodnych i podmokłych. Autorzy zwrócili uwagę na ślady palenisk towarzyszące niektórym miejscom zdeponowania kruszcu. Spośród informacji o 140 znaleziskach kruszcowych zespołów wczesnośredniowiecznych z województwa wielkopolskiego, do pierwszej kategorii zaliczono 74 pozytywnie zweryfikowane odkrycia. Do drugiej przyporządkowano „depozyty o mniej pewnych danych” – 14 skarbów, do trzeciej znaleziska oparte na informacjach wtórnych, bądź odkrycia o niepewnej dacie i składzie – 31 znalezisk, a do czwartej grupy zespoły zweryfikowane negatywnie – 21 wiadomości

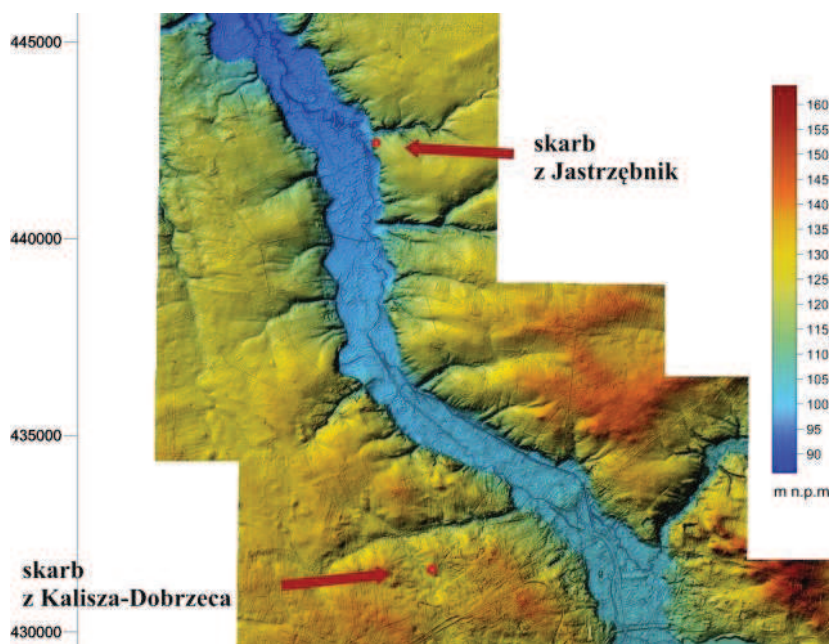
dr Adam Kędzierski - Stacja Archeologiczna Instytutu Archeologii i Etnologii Polskiej Akademii Nauk w Warszawie  
z siedzibą w Kaliszu

mgr Leszek Ziábka - Muzeum Okręgowe Ziemi Kaliskiej w Kaliszu

znanych z literatury oraz skarbów o innej chronologii, wcześniej zaliczanych do wczesnośredniowiecznych (Andrałojć, Andrałojć, Silka, Szyngiera 2011, 13-14).

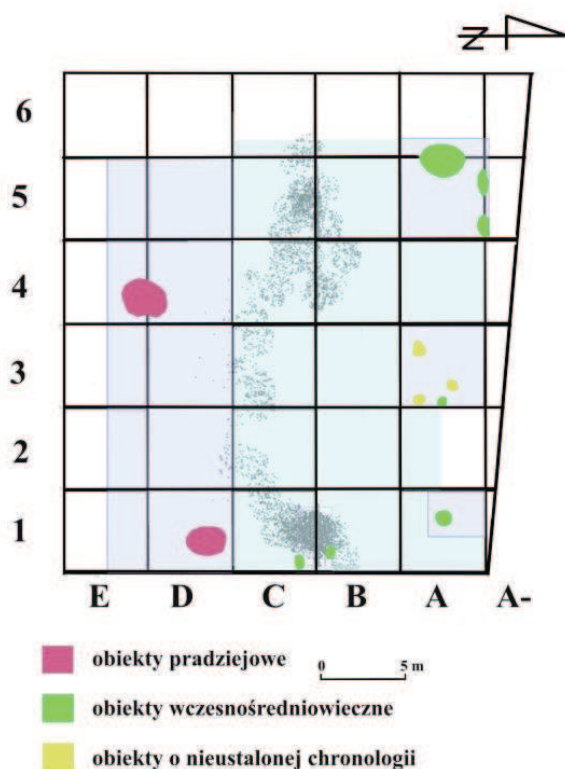
Czy większość miejsc ukrycia skarbów wczesnośredniowiecznych znajduje się poza osadami? Wydaje się jednak, że nie do końca można zgodzić się z takim twierdzeniem. Czy badany był szerszy kontekst znalezisk?

Odkryte niedawno dwa depozyty z Kalisza i okolicy ukryte na terenach zamieszkałych a nie poza nimi (Ryc. 1).



Ryc. 1 Mapa lidarowa środkowego odcinka Prosny z zaznaczonymi miejscami odkrycia skarbów

Pierwszym z opisywanych zespołów jest skarb z Jastrzębnik. Miejscowość położona jest nad Prosną, 15 km na północny wschód od Kalisza. W źródłach wymieniana jest po raz pierwszy jako *Sdislav accipitrarium* w początkach XIII stulecia (KDW, t. 1, nr 82 oraz Małyszko 2013, s. 38-39). W 2007 roku został odkryty w zachodniej części wsi, częściowo wyrabowany przez tzw. „poszukiwaczy skarbów”, depozyt datowany jest na ostatnią dekadę XI w. Badania ratownicze były prowadzone przez Kaliskie Stanowisko Archeologiczne Instytutu Archeologii i Etnologii PAN we współpracy z kaliskim Muzeum w latach 2007-2008. Przyniosły one 837 srebrnych zabytków: denarów krzyżowych typów II, IV-VII (Gumowski 1939), monety obce (niemieckie, czeskie i morawskie, węgierskie oraz duńskie), fragmenty ozdób i tzw. placki srebra. Skarb został ukryty w ostatniej dekadzie XI stulecia (Kędziński 2008).



Ryc. 2. Jastrzębniki, powiat Kalisz. Plan obiektów archeologicznych w miejscu odkrycia skarbu

Skarb z Jastrzębnik był z całą pewnością zlokalizowany na terenie co najmniej dwufazowego stanowiska archeologicznego. Na przebadanym terenie odkryto obiekty pradziejowe, datowane na okres wpływów rzymskich oraz na wczesne średniowiecze (Ryc. 3). Fragmenty naczyń glinianych, odkryte w części obiektów (Ryc. 4) datowane są na koniec XI i XII w. , podobnie więc jak skarb. Ze względu na niewielki obszar objęty badaniami – 2,5 ara, nie wiadomo w jakiej części osady został ukryty depozyt. Jej centrum być może znajdowało się bardziej na wschód, na sąsiednim – niedostępnym nawet do badań powierzchniowych polu, gdzie widoczne były na powierzchni ślady po obiektach, a ziemia mniej zgliniona.

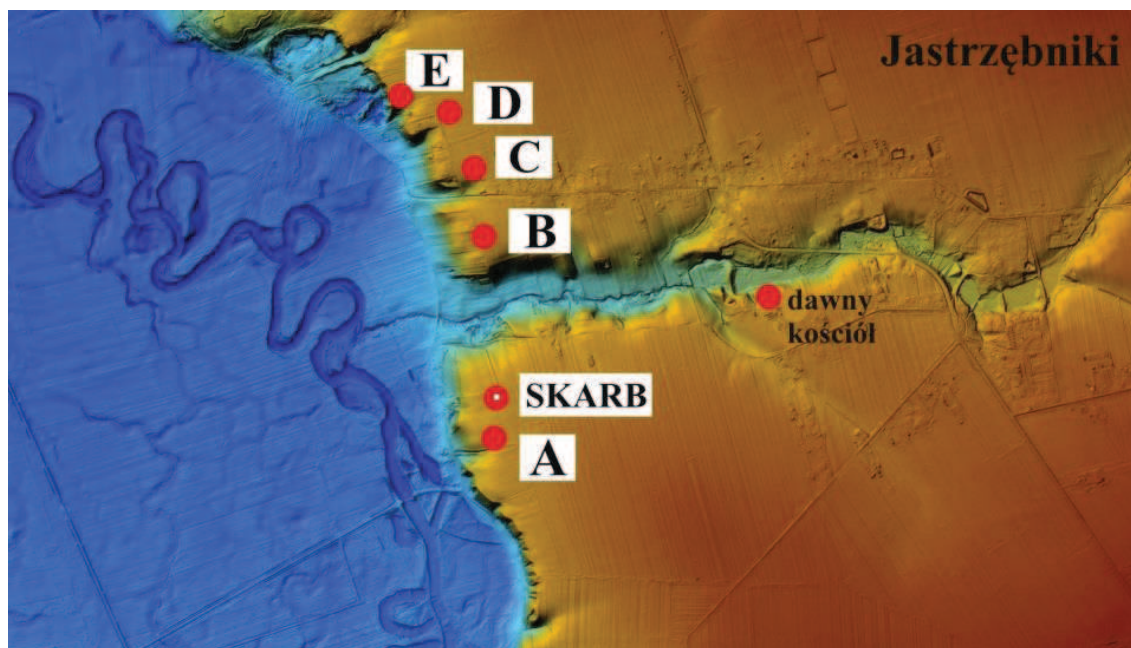


Ry3. Jastrzębniki, powiat Kalisz. Obiektu wczesnośredniowieczny A5/1



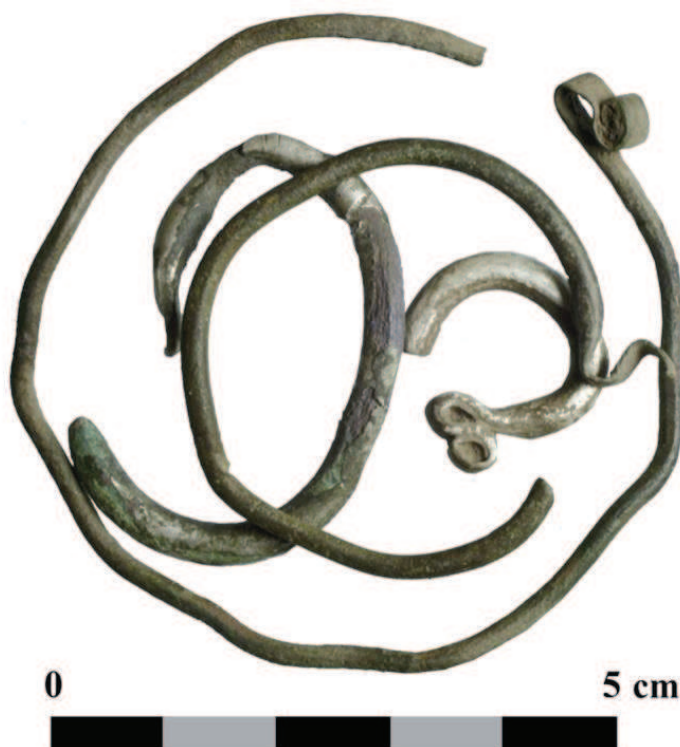
Ryc. 4. Jastrzębniki, powiat Kalisz. Ceramika wczesnośredniowieczna z obiektu A5/1

Opisywanej osadzie towarzyszą kolejne, położone na terasach nadzalewowych Proсны (Ryc. 5) stanowiska wczesnośredniowieczne. Ich lokalizacja wskazywać może, że w okresie wczesnopiastowskim dalej wykorzystywano Prosnę, podobnie jak w okresie wpływów rzymskich, jako ważny szlak handlowy w kierunku Północ-Południe.



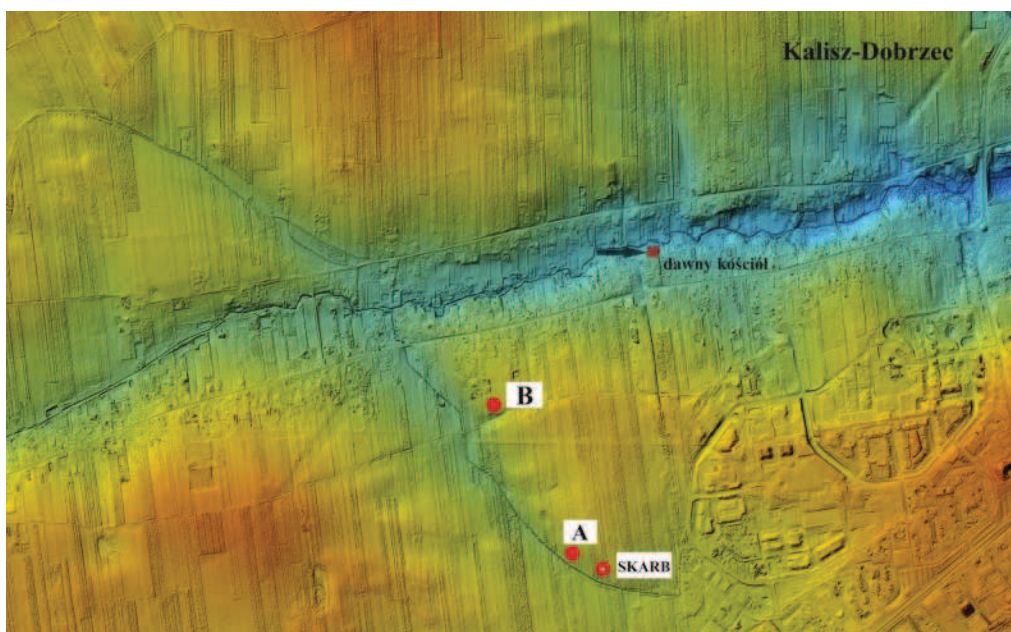
Ryc.5. Jastrzębniki, pow. Kalisz. Stanowiska wczesnośredniowieczne w miejscowości

Wśród zarejestrowanych stanowisk na uwagę zasługuje osada wczesnośredniowieczna oznaczona literą B, gdzie poza fragmentami naczyń glinianych odkryto również kabłączki skroniowe (Ryc. 6).



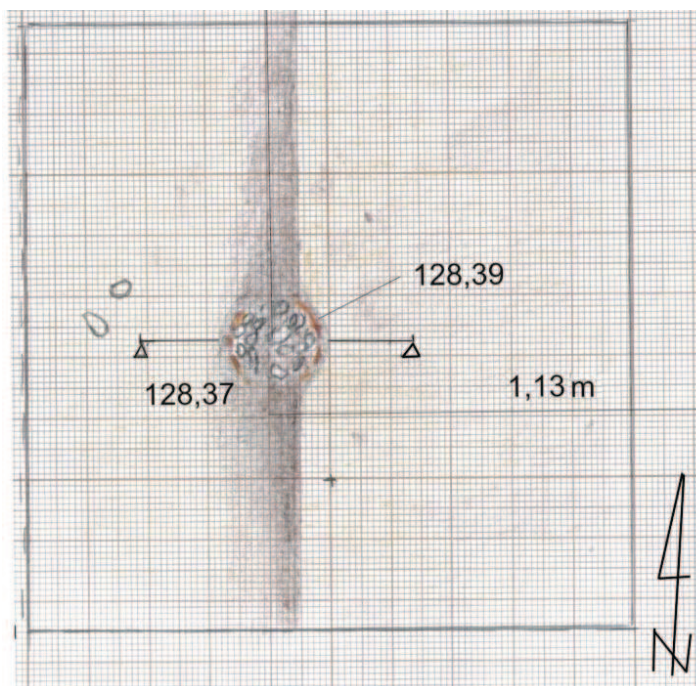
Ryc. 6. Jastrzębniki, pow. Kalisz. Wczesnośredniowieczne kabłączki skroniowe ze stan. B

Podobnie jak skarb z Jastrzębnik, datowany jest skarb odkryty na terenie dawnej wsi Dobrzec, dzisiaj dzielnicy Kalisza. Najstarsza informacja dotycząca tej osady pochodzi z dokumentu księcia Mieszka Starego, gdzie co prawda miejscowość wymieniona jest jako Dobrzyca, ale kontekst w jakim wstępuje nie pozostawia wątpliwości o jaką miejscowość chodzi (Kodeks Dyplomatyczny Wielkopolski, t. 1, nr 35). Dokument ten jest niewątpliwym fałszerstwem, ale opartym na autentycznym dokumencie spisany w XII stuleciu. W 1280 r. Przemysław II lokował wieś Dobrzec na prawie niemieckim. Była to już wówczas dobrze zorganizowana jednostka, podzielona dwie części Mały i Wielki Dobrzec (Kodeks Dyplomatyczny Wielkopolski, t. 1, nr 498). Odkryty, przy niewielkim cieku (Ryc. 14-skarb) w 2011 r. depozyt 584 zabytki: 579 placków srebra, dwie monety i trzy srebrne blaszki – zapewne fragmenty kaptorg o łącznej wadze 3,8 kg. (Kędzierski, Miłek, Ziábka 2012, s. 219-221).



Ryc.7. Kalisz-Dobrzec. Mapa lidarowa stanowisk wczesnośredniowiecznych w pobliżu odkrycia skarbu

Najmłodszym elementem depozytu jest fragment krzyżówki z przełomu XI i XII w. W wykopie założonym w celu wyeksplorowania naczynia ze srebrem (Ryc. 8) nie stwierdzono innego obiektu.



Ryc. 8. Kalisz-Dobrzec. Plan wykopu z depozytem srebra w glinianym garnku

Dopiero dalsze badania powierzchniowe pozwoliły zlokalizować dwa kolejne, niewielkie stanowiska wczesnośredniowieczne (A i B, por. ryc.7). Wszystkie usytuowane przy niewielkim cieku, na jego prawym brzegu. Oprócz ceramiki pradziejowej zostały tam odkryte również fragmenty naczyń z XI-XII stulecia (Ryc. 9).



Ryc. 9. Fragmenty naczyń wczesnośredniowiecznych z powierzchni stanowiska A

Miejsce ukrycia skarbu z Kalisza-Dobrzeca związane jest jednak z terenem ze śladami osadnictwa wczesnośredniowiecznego, już o charakterze bardziej rozproszonym. Zapewne podobnie jak i dziś, centrum tej osady Dobrzec znajdowało się bliżej większego cieku, przy ul. Św. Michała, gdzie stoi kościół. Charakter osadnictwa wokół miejsca odkrycia skarbu nie jest na razie znany. Być może była to część związana z produkcją metalurgiczną? Wskazywałby na to skład depozytu, złożony prawie wyłącznie z bryłek srebra (Ryc. 10).



Ryc. 10. Kalisz Dobrze. Placki srebra ze skarbu

Być może kruszec należał do jubilera i miał służyć do dalszego przetworzenia, najpewniej na ozdoby. W tym czasie praktycznie nie spotyka się tak uformowanych depozytów. Jedynym podobnym znaleziskiem jest skarb z Rudy koło Wielunia, gdzie w 1948 r. odkryto zespół o wadze 7 kg, składający się z 1787 placków srebra oraz tylko kilkudziesięciu monet wczesnośredniowiecznych i ozdób (Gupieniec 1958, s.10).

Niewątpliwie część skarbów ukrytych we wczesnym średniowieczu mogła być złożona poza terenami zamieszkałymi, ale trudno zgodzić się ze stwierdzeniem, że tylko pojedyncze zespoły kruszcowe deponowano wtedy w osadach. Analizując chociażby dwa niedawno odkryte skarby z południowej Wielkopolski wydaje się, że było zupełnie odwrotnie. Prowadzone na terenie Gotlandii badania miejsc depozycji skarbów wykazały, że większość z nich ukryta była w obrębie osad (Östergen 1998, s. 49 nn. i 181 nn). Zapewne tylko starsze depozyty z IX stulecia na terenie Szwecji chowane były z reguły poza nimi (Zachrisson 1998, s. 119), natomiast te młodsze, z czasów chrześcijańskich już na osadach. Być może podobne zjawiska miały miejsce również na ziemiach polskich?

Istnieje potrzeba rozszerzenia zasięgu badań powierzchniowych i wykopaliskowych w miejscach odkryć zespołów kruszczowych. Zwiększenie pola obserwacji takich miejsc, przeprowadzenie na większym terenie prac wykopaliskowych, chociażby do kilku sąsiednich arów na każdym ze stanowisk pozwoliłyby rozwiązać tę kwestię.

Przykłady dwóch depozytów z Jastrzębnik i Kalisza-Dobrzeca związane są z osadnictwem wczesnośredniowiecznym. Żaden z nich nie został ukryty w miejscu bez współczesnemu monetom kontekstu archeologicznego z X-XII stulecia. Miejsca zdeponowania skarbów wczesnośredniowieczne łączyć trzeba raczej, jak przynajmniej wynika z przedstawionych przykładów wiązać należy z osadami i istniejącymi wtedy szlakami handlowymi.

#### Literatura:

1. Andrałojć M., Andrałojć M., Silska P., Szyngiera P., *Odkrycia skarbów wczesnośredniowiecznych z terenu Wielkopolski. Kontekst archeologiczny znalezisk.*, Poznań 2011
2. Gumowski M. *Corpus Nummorum Poloniae*, Kraków 1939
3. Gupieniec A., *Ruda I Depot*, Inventaria Archaeologica Pologne, red. A. Abramowicz, A. Gupieniec, M. Młynarska, Łódź 1958
4. Kędzierski A., *Wczesnośredniowieczny skarb monet z Jastrzębnik koło Kalisza. ratownicze badania terenowe na stanowisku zagrożonym rabunkiem. konserwacja zabytków i opracowanie wyników*, maszynopis w Kaliskim Stanowisku Archeologicznym IAE PAN, Kalisz 2008
5. Kędzierski A. Miłek S. Ziábka L, *Wczesnośredniowieczny skarb z Kalisza-Dobrzeca. Informacja wstępna.*, Rocznik Kaliski, t. XXXVIII, Kalisz 2012
6. Małyszko S., *Z dziejów Jastrzębnik i sąsiednich wsi*, Blizanów 2013
7. Östergen M., *Mellan stengrund och stenhus. Gotlands vikingatida silverskatter som boplatsindikation* (Theses and Papers in Archaeology 2), Stockholm 1989.
8. Słaski J., Tabaczyński S., *Wczesnośredniowieczne skarby srebrne Wielkopolski*, [w:] *Polskie Skarby Wczesnośredniowieczne*, t. I, Warszawa-Wrocław 1959



- Zachrisson, T., *Gård, gräns, gravfält. Sammanhang kring ädelmetalldepåer och runstenar från vikingatid och tidigmedeltid i Uppland och Gästrikland*. Stockholm Studies in Archaeology 15. Stockholm 1998

#### **Źródła:**

- Kodeks Dyplomatyczny Wielkopolski, t. 1, wyd. I. Zakrzewski, Poznań 1877

#### **Ilustracje:**

- Mapa lidarowa środkowego odcinka Prosny z zaznaczonymi miejscami odkrycia skarbów. (A. Kędziński, na podstawie mapy W. Małkowskiego)
- Jastrzębniki, powiat Kalisz. Plan obiektów archeologicznych w miejscu odkrycia skarbu (rys. A. Kędziński)
- Jastrzębniki, powiat Kalisz. Obiektu wczesnośredniowieczny A5/1 (fot. A. Kędziński)
- Jastrzębniki, powiat Kalisz. Ceramika wczesnośredniowieczna z obiektu A5/1 (rys. i fot. Adam Kędziński)
- Jastrzębniki, powiat Kalisz. Mapa lidarowa stanowisk wczesnośredniowiecznych w miejscowości (A. Kędziński na podstawie mapy W. Małkowskiego)
- Jastrzębniki, powiat Kalisz. Wczesnośredniowieczne kabłączki skroniowe ze stan. B (fot. A. Kędziński)
- Kalisz-Dobrzec. Mapa lidarowa stanowisk wczesnośredniowiecznych w pobliżu odkrycia skarbu (A. Kędziński na podstawie mapy W. Małkowskiego)
- Kalisz-Dobrzec. Plan wykopu z odkrytym skarbem w glinianym naczyniu (rys. M. Walaszczyk)
- Kalisz-Dobrzec. Fragmenty naczyń wczesnośredniowiecznych z powierzchni stanowiska A (rys. i fot. Adam Kędziński)
- Kalisz-Dobrzec. Placki srebra ze skarbu (fot. A. Kędziński)

### **THE ARCHAEOLOGICAL CONTEXT OF THE SITES WHERE TWO EARLY-MEDIEVAL TREASURES FROM SOUTHERN GREAT POLAND WERE DISCOVERED: JASTRZĘBNIKI AND THE OLD TOWN IN KALISZ**

#### **Summary:**

There were 140 finds of silver deposits (coins, ornaments and pieces of silver) known to come from early medieval Great Poland. In the work published in 2011 called *The discovery of early medieval treasures in the Great Poland area. The archaeological context of the find* the authors, Małgorzata and Mirosław Andrałojć, Patrycja Silska and Piotr Szyngiera, considered only 4 of the 74 positively verified finds to be related to early medieval settlement. The two recently discovered deposits from Jastrzębniki near Kalisz and Kalisz-Dobrzec, which were hidden at the end of the 11<sup>th</sup> century, are related to the settlement at that time.

**Key words :** early Middle Ages, silver treasures, early medieval settlement

**DER ARCHÄOLOGISCHE KONTEXT DER FUNDSTELLEN VON  
FRÜHMITTELALTERLICHEN SCHÄTZEN AUS SÜDLICHEM GROBPOLEN:  
AUS JASTRZĘBNIKI UND STARE MIASTO IN KALISZ**

**Zusammenfassung:**

Wir besitzen das Wissen über die aus früherem Mittelalter kommenden 140 Fundstellen, wo silberne Fundstücke: Münzen, Schmuckstücke und sogenannte Silberplättchen entdeckt wurden. In der 2011 herausgegebenen Bearbeitung *Die Entdeckung der frühmittelalterlichen Schätze aus dem Gebiet Großpolens. Der archäologische Kontext der Fundstellen* haben die Autoren Małgorzata i Mirosław Andrałójć, Patrycja Silska und Piotr Szyngiera aus 74 überprüften Fundstellen nur 4 für mit der frühmittelalterlich verbundenen Besiedlung gehalten. Die neustens entdeckten zwei Fundstücke aus Kalisz und Kalisz –Dobrzec, die im 11. Jh. versteckt wurden, sind mit der damaligen Besiedlung verbunden.

**Schlüsselworte:** Frühmittelalter, Silberschätze, frühmittelalterliche Besiedlung,