

# Powrót do swojskości – czyli domy z internetowych katalogów (próba oceny)

## Back to familiarity – houses from internet catalogues (evaluation attempt)

### Streszczenie

Niezależnie od wzniosłych idei i licznie – także na forach internetowych – prezentowanych nowatorskich propozycji tzw. domów inteligentnych nadal tradycyjna forma domu jednorodzinnego pozostaje najlepiej sprzedającym się na rynku inwestycyjnym towarem, czego dowodem są coraz liczniejsze strony internetowe, na których potencjalni inwestorzy znaleźć mogą całą gamę propozycji projektowych odwołujących się do utrwalonego w podświadomości odbiorcy „kodu kulturowego” i równie ukształtowanego w świadomości potencjalnego użytkownika standardu życia rodziny. Z przeglądu najbardziej typowych propozycji projektowych oferowanych w Internecie, a także w załączanych do pism branżowych CD-ROMów, możliwe wydaje się „opisanie” istnienia kulturowego (w Polsce) wzorca życia i zamieszkania, w którym to „wzorcu” marzenie o małym domku z ogródkiem pozostaje stale marzeniem pożądanym.

To – jak wolno sądzić – atawistyczne wręcz pragnienie posiadania „gniazda” w życiu człowieka – dowód nieodzownej potrzeby trwałości życia rodziny – jest i pozostanie niezmiennie i ponadczasowe.

### Abstract

Regardless of all the lofty ideas and innovative propositions of so-called “smart houses” presented in such media as the Internet, the traditional form of a detached house remains the bestselling merchandise on the investment market which is proved by the increasing number of websites where potential investors can find a vast array of design propositions referring to the “cultural code” fixed in a recipient’s subconscious and shaped in the awareness of a potential user of the family life standard.

A review of the most typical design propositions offered on the Internet as well as CD-ROMs enclosed with trade magazines enables us to “describe” the existence of a cultural “model” of living and dwelling (in Poland) where the dream about a little house with a garden is still desirable.

This allegedly atavistic desire of having a “nest” in life – a proof of the indispensable need for the durability of family life – has been unchangeable and timeless.

Słowa kluczowe: dom jednorodzinny, architektura współczesna, standardy zamieszkania

Keywords: detached house, contemporary architecture, residential standards

Otoczeni niekończącą się ilością wielorodzinnych domów, jakie powstały na tysiącach osiedli budowanych pomiędzy 1955 a 1989 rokiem, w okresie istnienia PRL, w niezmiennym standardzie potocznie określanym dziś mianem ‘blokowisk’, zdajemy się zapominać, że PRAWDZIWE miasto to w istocie jego „monumentalne” centrum, wokół którego skupiają się czynszowe kamienice i cała reszta ciągnącej się po horyzont zabudowy jednorodzinnej, zarówno zwartej jak i rozproszonej il. 2).

Jak piszą we wstępie do ,wydanej w 1976 roku, swojej książki poświęconej budownictwu jednorodzinnemu – Bogdan Małolepszy i Miriam Wiśniewska: W Polsce, w okresie międzywojennym „w zabudowie miejskiej przeważał typ domu jedno- lub dwurodzinnego. Według danych statystycznych w 1939 roku budynki mieszkalne jednorodzinne stanowiły około 45% zabudowy mieszkaniowej w miastach. Przy czym w miastach małych

Surrounded with countless detached houses built on the grounds of thousands of estates implemented from 1955 till 1989 under communism in an unchangeable standard colloquially called “mass housing estates” these days, we seem to forget that the GENUINE city is in fact its “monumental” centre in the midst of tenements and detached houses within compact and dispersed layouts which extend up to the horizon. (Pic. 2)

As Bogdan Małolepszy and Miriam Wiśniewska write in the introduction to their book on single-family construction published in 1976, in interwar Poland “urban development was dominated by the type of a detached or semi-detached house. According to the statistical data of 1939, single-family residential buildings made about 45% of total



il. 1. Dom jednorodzinny z ogródkiem (archetypiczna forma domu współczesnego): zestaw klocków „lego” dla dzieci w wieku od 5 lat / Detached house with a garden (archetypical form of a contemporary house): Lego blocks for children aged 5+

wskaźnik ten wzrastał do 55%. W miastach liczących poniżej 20 tysięcy mieszkańców w zabudowie jednorodzinnej mieszkało ponad 50% ich mieszkańców”<sup>1</sup>.

Z oczywistych względów stan ten uległ po II wojnie światowej diametralnej zmianie. W nowych warunkach społeczno-ustrojowych, w okresie istnienia PRL, budownictwo jednorodzinne stanowiło margines w masie budownictwa wielorodzinnego, które stało się nieomal wizytówką „socialistycznych przeobrażeń” państwa.

Mimo to, głównie za przyczyną inicjatyw prywatnych, pod koniec lat 60-tych XX wieku udział budownictwa jednorodzinnego w miastach wynosił ok. 37% i był porównywalny z budownictwem jednorodzinny Francji. W tym samym wszakże okresie Dania posiadała 62,2% budynków jedno- i dwurodzinnych, Anglia – 71,1% a USA – 67,6% (il. 3).

Nic też dziwnego, że po 1989 roku, wraz ze zmianą warunków politycznych, gwałtownie wzrosło zainteresowanie domami jednorodzinny jako PODSTAWOWĄ formą zamieszkania rodziny, także jako „świadczeniem” osiągniętego statusu społecznego i upragnionej niezależności (il. 4).

Dom jednorodzinny w swej najbardziej rozbudowanej formie wolno stojących „rezydencji” stał się oznaką prestiżu nowo odradzającej się burżuazji i równie na nowo odradzającego się w miastach III RP mieszczaństwa.

W efekcie powstania szerokiego rynku potencjalnego odbiorcy zaczęły też stopniowo rozwijać się, poszerzając swą ofertę o INTERNET, rynek usługodawców – architektów nastawionych na anonimowego klienta o nieokreślonym guście i zasobach materialnych.

\*\*\*

W liczących już dziesiątki stron internetowych, na których różne biura architektoniczne oferują „gotowe” projekty domów jednorodzinnych „na każdą okazję”, „na każdy gust” i na każdą możliwą lokalizację i wielkość „działki budowlanej” architektura „domu jednorodzinnej przyszłości” wydaje się być głęboko osadzona w tradycji domu, którego forma (niezależnie od przyjętego standardu wykończenia i technologii budowania) oscyluje między „mieszczańskim” typem domu z tzw. „wysokim dachem” a, definiowanym (wciąż) jako „mo-

housing in the cities. In small towns, this rate increased to 55%. In towns with less than 20,000 inhabitants, more than 50% lived in detached houses.”<sup>1</sup>

For obvious reasons, this state underwent a violent change after the Second World War. Under new social and system circumstances, single-family construction made the margin of mass multifamily construction which became a virtual showcase of the “socialistic transformations” of the state.

In spite of that, in the late 1960s, owing mainly to private initiatives, the share of single-family construction in the cities was around 37% being comparable to single-family construction in France. In the same period, Denmark had 62.2% of detached and semidetached buildings, whereas England – 71.1% and the USA – 67.6%. (Pic.3)

Thus, no wonder that after the year 1989, together with changes in the political situation, interest in detached houses as the BASIC form of family residence as well as a “proof” of social status and desirable independence increased intensely. (Pic. 4)

A detached house in its most extended form of freestanding “residences” has become a sign of the prestige of the reborn middle class and bourgeoisie in the cities of the Third Republic of Poland.

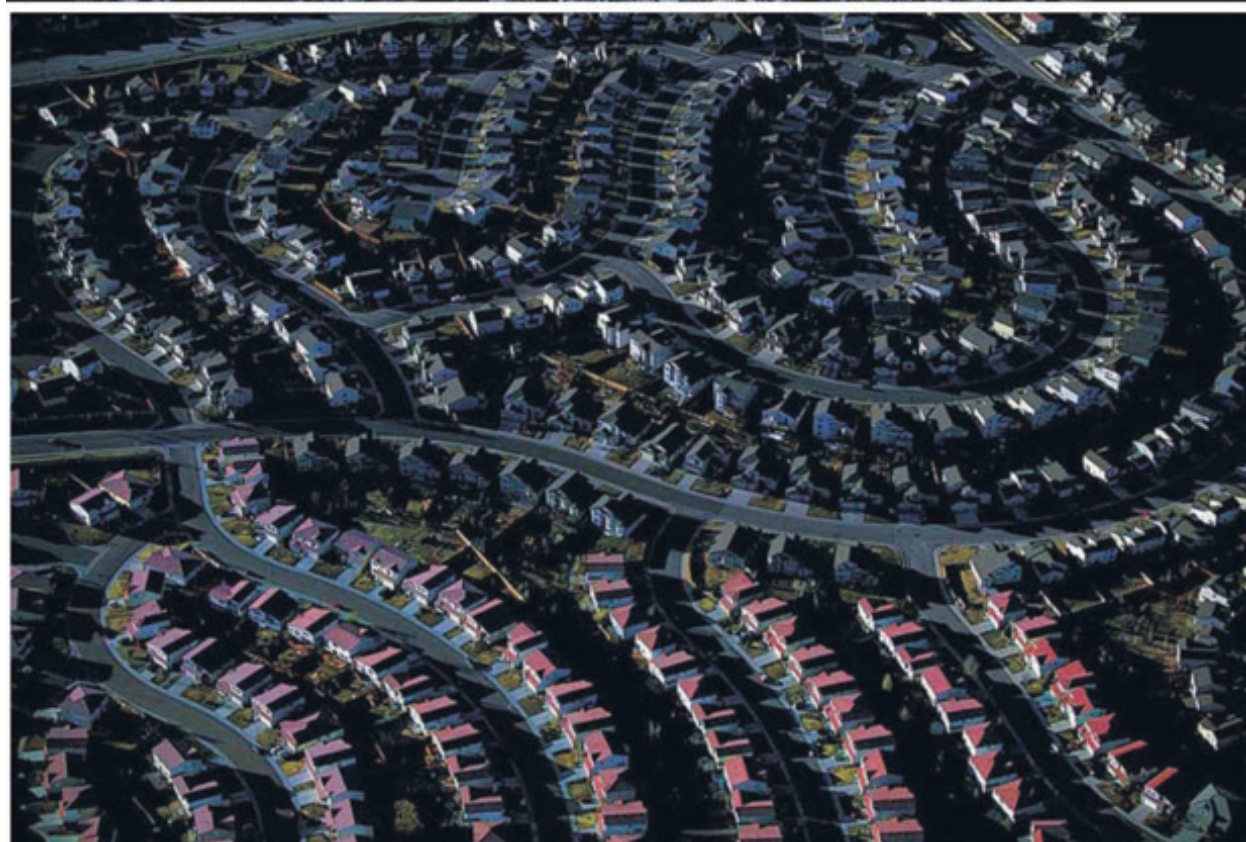
The formation of a broad market meant for a potential recipient also led to the gradual development of the market for service providers – architects searching for an anonymous client with undefined tastes and material resources. Its offer is widespread on the INTERNET.

\*\*\*

On extensive websites where various architectural offices offer “readymade” designs of detached houses tailored for “every occasion”, “every taste” and for every possible location and size of a “construction plot”, the architecture of “the detached house of the future” seems to be deeply rooted in the tradition of a house whose form (regardless of the adopted finishing standard and building technology) oscillates between the “middle class” type of a house with a “high roof” and a one- or two-floor house with a flat roof, with (or without) a usable loft (still) defined as “modernistic”. (Pic.5)

In accordance with the current civilization standard, the design offer includes a garage for a passenger car built in the ground floor or in the cellars.

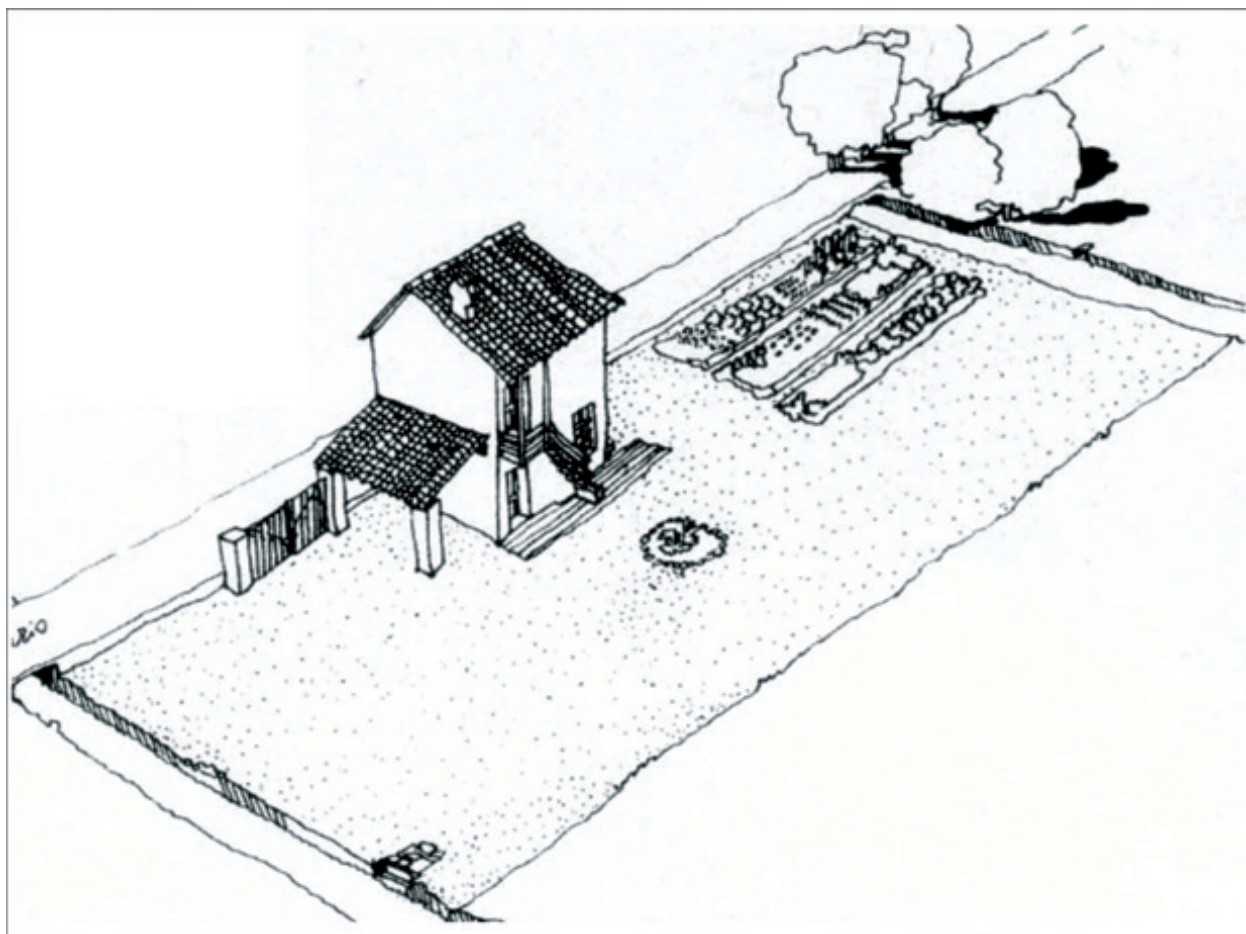
The fact that design firms which work on the Internet – offering dozens or perhaps hundreds of “variants” of houses defined as “traditional”, “modern” or “ecological” on professionally extended websites where a potential client can choose from the submitted offers looking for the design of a house with a defined size, number of storeys, shape of a construction plot, kind of the roofing form, the need or lack of a garage as well



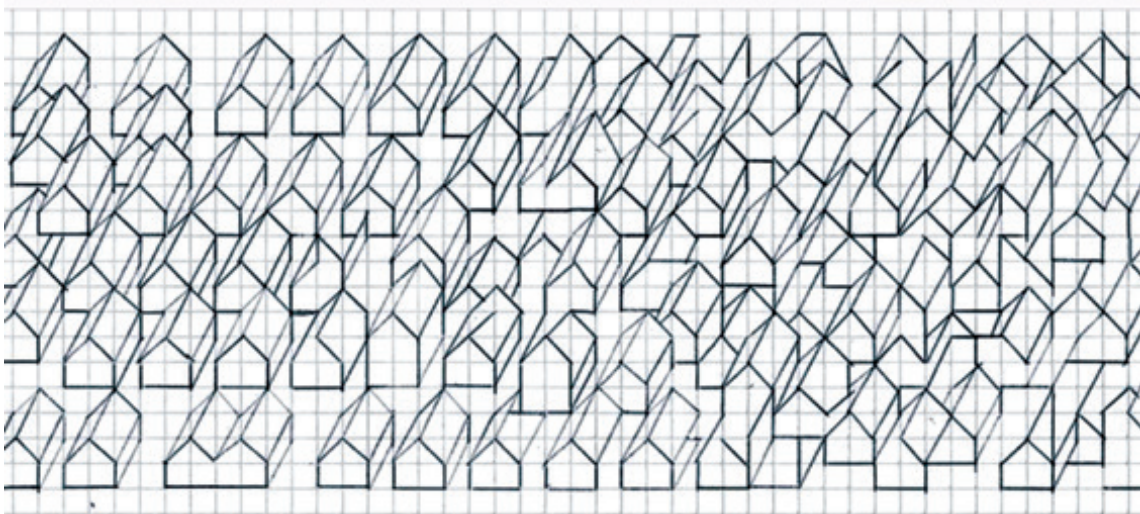
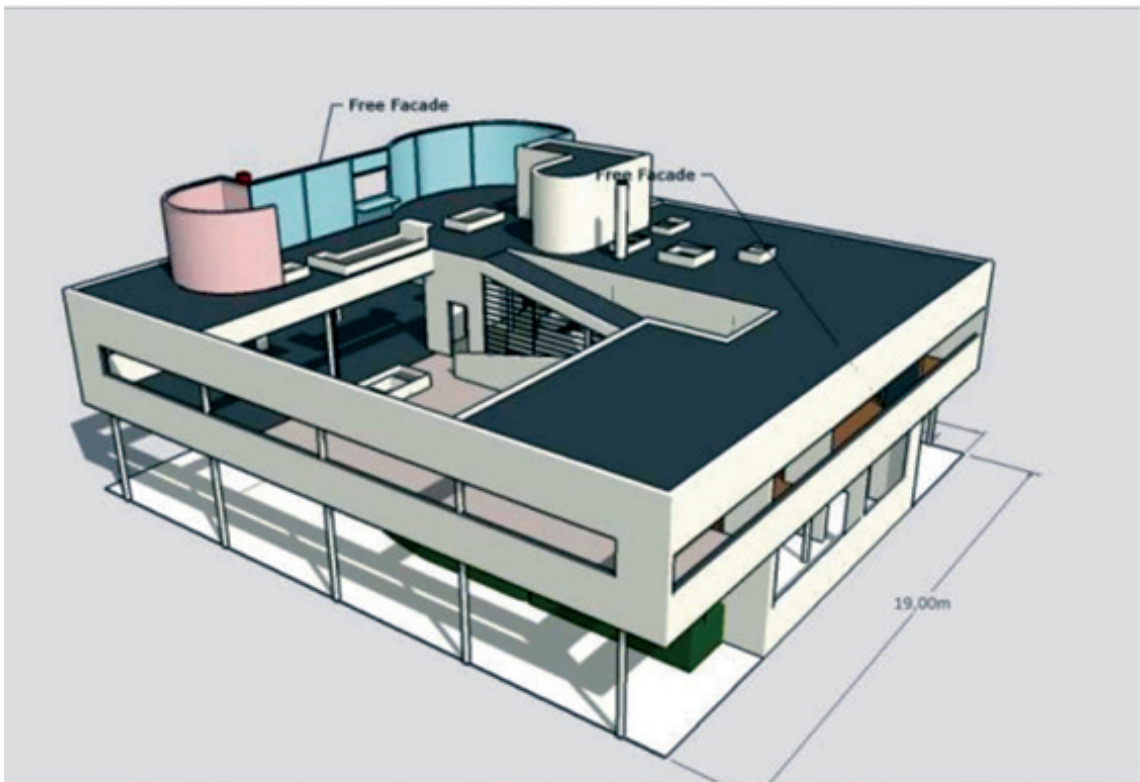
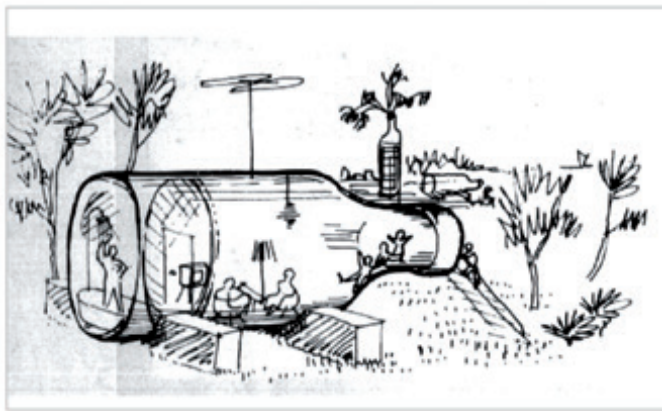
ii. 2. Favelas w Rio de Janeiro (zdjęcie górne) i „typowa” dzielnica mieszkaniowa w Denver, USA (zdjęcie dolne) / Favelas in Rio de Janeiro (up) and a typical residential district in Denver, USA (down)



il. 3. Śródmiejska (XIX/XXw) zabudowa kwartałowa z kamienicami czynszowymi w Barcelonie (zdjęcie górne) i zespoły zabudowy jednorodzinnej w Kopenhadze (Dania) / Central quarter development (19th/20th c.) with tenements in Barcelona (up) and complexes of detached houses in Copenhagen, Denmark (down)



il. 4. „Dom marzeń” z lat 50. XX wieku (zdjęcie górne i „nowoczesna willa” z lat 90. XX wieku w Polsce (zdjęcie dolne) / “Dream house” from the 1950s (up) and a “modern villa” from the 1990s in Poland (down)



il. 5. Willa Savoye proj. Le Corbusiera, jako „wzorzec” modernistycznej doskonałości formy w konfrontacji z marzeniem o powrocie do „sielkości” lub awangardą „postmodernistycznej” ekspresji....- przeciw monotonii standardu / Villa Savoye, designed by Le Corbusier, as the “model” of the modernist excellence of a form in confrontation with the dream about returning to “rural life” or the vanguard of “postmodernist” expression – against the monotony of a standard

dermistyczny”, domem z dachem płaskim: parterowym lub piętrowym, z (lub bez) użytkowanym poddaszem (il. 5). Zgodnie też z osiągniętym standardem cywilizacyjnym, w ramach proponowanej oferty projektowej znajduje się wbudowany w parter lub w piwnice garaż na samochód osobowy. Fakt, że działające za pośrednictwem Internetu firmy projektowe „oferując kolejne dziesiątki jeżeli już nie setki „wariantów” domów określanych jako: „tradycyjne”, „nowoczesne” lub „ekologiczne” na profesjonalnie rozbudowanych stronach, na których potencjalny klient może wybrać z przedstawionej oferty nadto „czy: poszukuje projektu domu o z góry określonej wielkości, ilości kondygnacji, kształtu działki budowlanej, rodzajem formy dachu, potrzebą lub brakiem garażu oraz wymaganiami co do sposobu użytkowania kuchni jedynie potwierdza istnienia utrwalonego stereotypu domu jednorodzinnego o określonej konwencji estetycznej i standardzie użytkowym<sup>2</sup>.

W efekcie, korzystając z wirtualnego katalogu, możemy wybrać projekty nie tylko o określonej liczbie kondygnacji (parterowe, piętrowe, z użytkowym poddaszem, bez lub z podpiwniczeniem), lecz także według preferowanego przez nas „stylu” i wyglądu (nowoczesne, tradycyjne, dworkowe, małe rezydencje itp.).

Oferowane są domy w konstrukcji tradycyjnej, szkieletu prefabrykowanego, szkieletu lekkiego czy nawet zbudowanych z drewnianych bali.

Niezależnie od „opcji” wyboru oczekiwanego standardu w zakładce katalogu pt. *więcej o projekcie* potencjalny inwestor może nadto uzyskać prawie profesjonalny opis wybranego przez siebie projektu domu, z którego to opisu wszakże ZAWSZE wynika, że to, co wybrał jest wprost rozwiązaniem idealnym lub co najmniej bliskim doskonałości<sup>3</sup>.

W proponowanej ofercie możemy nadto obejrzeć animację komputerową oraz odbyć „wirtualny spacer” po wnętrzu domu z jednoczesną sugestią doboru elementów jego wyposażenia.

Oferowany w projektach program użytkowy, poczynając od domu o najmniejszej powierzchni użytkowej nieprzekraczającej 100 m<sup>2</sup> po dom o powierzchni powyżej 150 m<sup>2</sup>, odpowiada (lub powinien odpowiadać z założenia) uznany dziś za niezbędne do właściwej egzystencji rodziny STANDARDOM zamieszkania, a wydzielone funkcjonalnie przestrzenie przeznaczone dla użytku mieszkańców takich domów winny gwarantować poczucie komfortu (il. 6).

W zbiorze indywidualnych ofert „znikają” „domy szeregowe” i „domy bliźniacze”, które stają się z kolei podstawowymi typami domów jednorodzinnych w równie szeroko jak Internet rozpowszechnionej działalności deweloperskiej.

Oczekiwany (i przewidywany) w ofercie internetowej indywidualny wybór staje się wszakże iluzyjnym w zderzeniu z planistyczną rzeczywistością, która – także ulegając „czasowej modzie” – ogranicza pole wyboru oferty projektowej do określonej formy budynku a nie rzadko też i do jego kubatury.

Jeżeli zważyć, że również w aktualnie opracowywanych lub obowiązujących planach zagospodarowania przestrzennego wprost narzucony zostaje obowiązek stosowania w zabudowie terenów przeznaczonych pod budownictwo jednorodzinne domów o określonych (przepisami planu) gabarytach oraz formie zadaszenia DOM JEDNORODZINNY „przyszłości” w jakiegokol-

as requirements concerning the manner of using the kitchen – only proves the existence of a fixed stereotype of a detached house with a defined esthetical convention and utilitarian standard.<sup>2</sup>

As a result, while browsing through a virtual catalogue, we can not only choose designs with a defined number of storeys (one floor, two floors, with a usable loft, with or without a basement) but also according to the preferred “style” and look (modern, traditional, manors, little residences etc.).

Houses in traditional construction, prefabricated framework, light framework or even wooden balks are on offer. Regardless of the “option” of the expected standard, the bookmark “*more about the design*” includes a nearly professional description of a selected design meant for a potential investor. Such a description ALWAYS suggests that the chosen design is an ideal or at least excellent solution.<sup>3</sup>

Moreover, we can watch a computer animation and take a “virtual walk” inside the house with the suggested choice of its furnishing elements.

The offered utilitarian programme – from a house with the smallest usable area not exceeding 100 m<sup>2</sup> to a house with an area above 150 m<sup>2</sup> – fulfills (or should fulfill) the dwelling STANDARDS acknowledged as necessary for proper family existence today. The functionally isolated spaces meant for the occupants’ use ought to guarantee the feeling of comfort. (Pic. 6)

“Terraced houses” and “semidetached houses” disappear in the collection of individual offers. They consequently become the elementary types of single-family houses within developers’ activity which is as widespread as the Internet.

The expected (and predicted) individual choice in the Internet offer seems illusive in a clash with the planning reality which – also yielding to a “seasonal fashion” – limits the field of the choice of a design offer to a defined form of a building and frequently to its cubature as well.

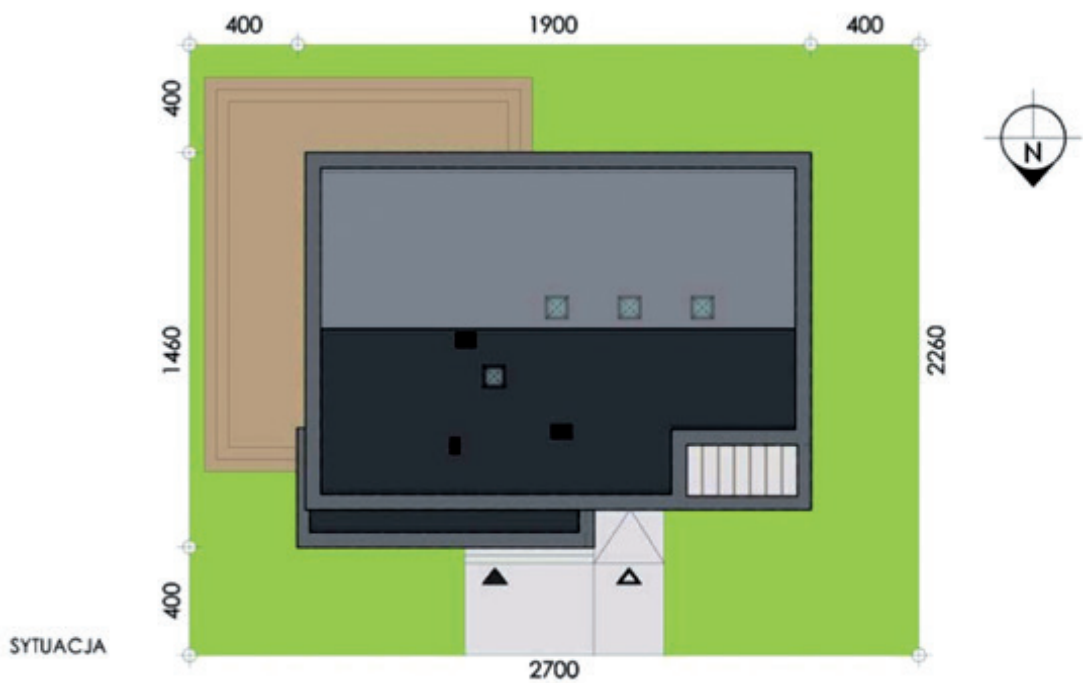
Considering that spatial management plans impose the obligation of implementing houses with defined limiting outlines and roofing forms (specified in relevant regulations) while developing areas meant for single-family housing, the DETACHED HOUSE “of the future” in any other “standardized” form – inconsistent with requirements included in the plan regulations – becomes a pure illusion. (Pic. 7)

Undoubtedly, regardless of the economic circumstances and areal limitations, including those directly related to the necessity of maintaining the necessary minimum within the scope of the protection of naturally active areas, as long as mankind exists on our planet and as long as our planet exists, the detached house – the guarantee of the existence and persistence of the human family – will be the BASIC (desired, expected) FORM of a building,



il. 6a. Wybrane przykłady „domów z katalogów internetowych”: „dom dla każdego” / Selected examples of “houses from Internet catalogues”: “house for everyone”

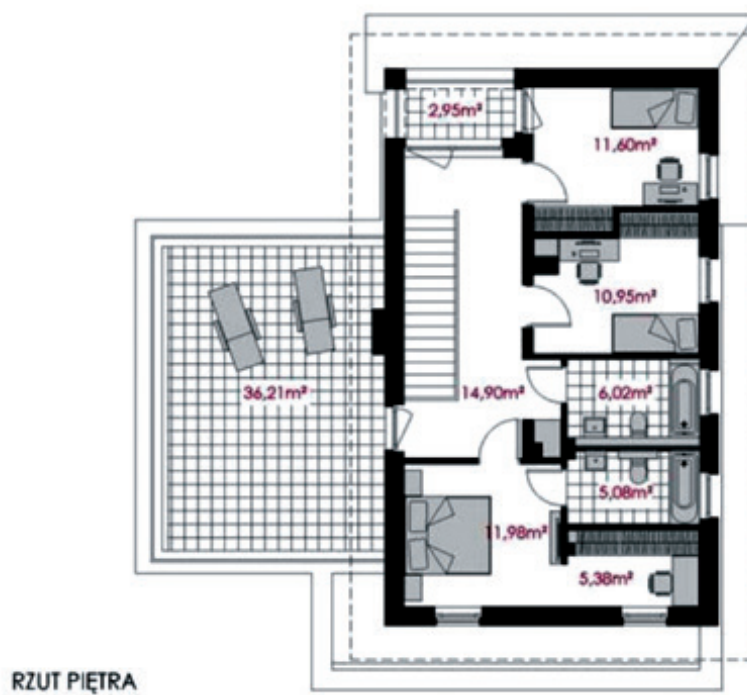




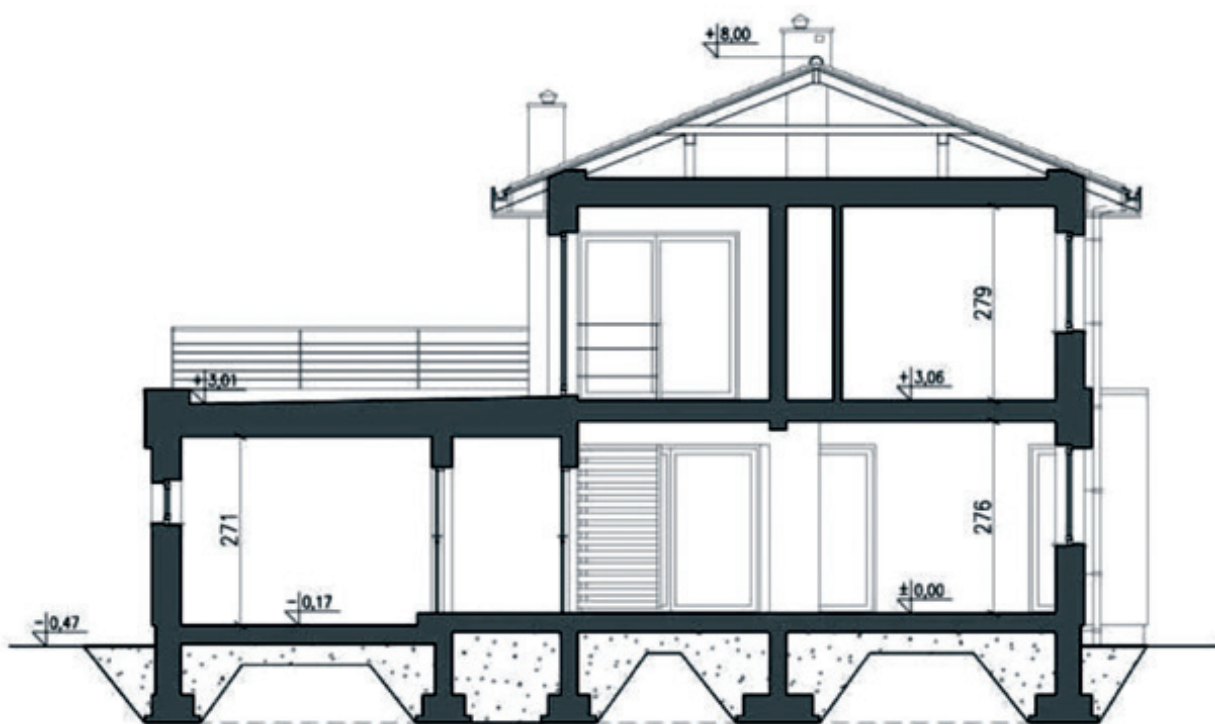
il. 6b. Wybrane przykłady „domów z katalogów internetowych”: „dom dla każdego” / Selected examples of “houses from Internet catalogues”: “house for everyone”



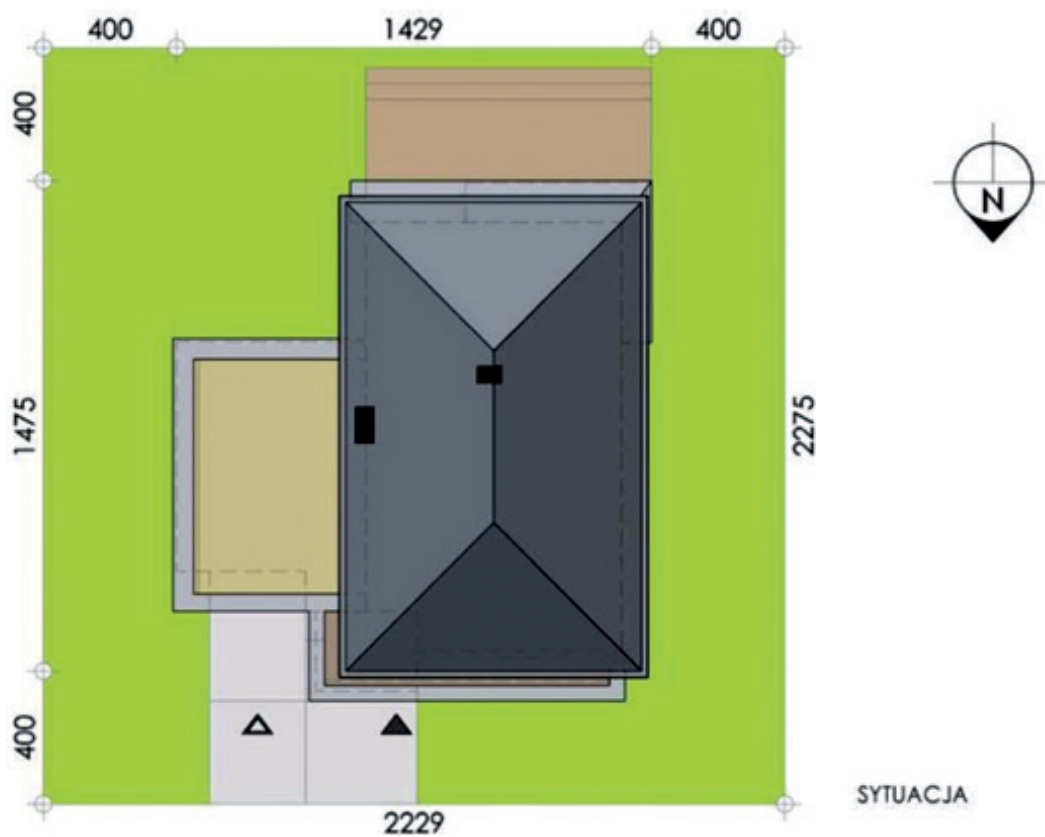
il. 6c. Wybrane przykłady „domów z katalogów internetowych”: „dom dla każdego” / Selected examples of “houses from Internet catalogues”: “house for everyone”



il. 6d. Wybrane przykłady „domów z katalogów internetowych”: „dom dla każdego” / Selected examples of “houses from Internet catalogues”: “house for everyone”



PRZEKRÓJ



SYTUACJA

il. 6e. Wybrane przykłady „domów z katalogów internetowych”: „dom dla każdego” / Selected examples of “houses from Internet catalogues”: “house for everyone”



wiek innej „zestandardyzowanej” postaci, lecz niezgodnej z wymogami określonymi w zapisach planu staje się czystą iluzją (il. 7). Ale też nie ulega wątpliwości, że – bez względu na uwarunkowania ekonomiczne i ograniczenia terenowe, także związane wprost z koniecznością zachowania niezbędnego minimum w zakresie ochrony obszarów przyrodniczo aktywnych, tak jak długo będzie istniał na naszej planecie gatunek ludzki i jak długo będzie istnieć nasza planeta dom jednorodzinny, jako gwarant istnienia i trwania rodziny ludzkiej będzie PODSTAWOWĄ FORMĄ (upragnioną, oczekiwaną) zabudowy tak w granicach terenów, które dziś nazywamy „miastami” jak i na terenach, które dziś określamy nadal jeszcze pojęciem „terenów wiejskich” (il. 8).

O ewentualnej zmianie stereotypu formy domu zdecyduje nie wyobraźnia architektów czy „standardy urbanistyczne”, lecz dokonujące się zmiany cywilizacyjne: realność lub brak realności zapewnienia ludziom warunków życia związanych z ich naturalnym (a dla dalszego rozwoju cywilizacji nieodzownym) pragnieniem stworzenia „gniazda”, w którym rodzina, jako podstawowa komórka życia społecznego uzyska właściwe sobie warunki rozwoju i egzystencji (il. 9).

Koniec istnienia domu jednorodzinnego w jakiegokolwiek postaci oznaczać będzie bowiem koniec cywilizacji ludzkiej w tej formie, jaką znamy, co najmniej od najwcześniejszych znanych nam i udokumentowanych odkryć archeologicznych (il. 10).

W tym też kontekście szczególnego znaczenia zdają się nabierać słowa jednego z „jeżeli nie najwybitniejszych, to bez wątpienia jednego z najbardziej znanych architektów końca XX i początku XXI wieku – R. Fostera, który (według cytowanej przez H. Drzewieckiego wypowiedzi) przypomniał, że już w 1979 roku „Observer” pisał „że najgorsze mieszkalnictwo to trzypiętrowe domy ze stromym dachem tworzące to, co przyjęło się nazywać »przestrzenią obronną«” oraz cieszący się popularnością a dostępny na You Tube projekt „inteligentnego domu jednorodzinnego”, który po całkowitym zamknięciu ściany frontowej i okien zamienia się w IDEALNĄ, bezosobową kostkę – prostopadłościenną szarą pudło stając się jedynym śladem formalnego działania w Naturze dokonanego rękoma człowieka<sup>4</sup> (il. 11a–b).

Być może zarówno to „observerowska” negacja wielowiekowej tradycji formy domu mieszkalnego jak i samozamykający swoje wnętrze niczym ślimak czy żółw chroniące swe ciała w „pancernej” skorupie „dom inteligentny” wskazują na inną niż dziś akceptowaną przez większość filozofię życia człowieka, jako jednostki w grupie społecznej, ale póki co internetowe portale prezentujące projekty domów jednorodzinnych nie muszą martwić się brakiem klientów pragnących stać się posiadaczami „domu swoich marzeń”. W tej mierze bowiem wyobraźnia ludzka zdaje się nie mieć jakichkolwiek ograniczeń.... (il. 12).

#### PRZYPISY:

<sup>1</sup> Op. cyt.: Małolepszy B., Wiśniewska M., *Budownictwo jednorodzinne*, Wyd. Arkady, Warszawa 1976, s. 5.

<sup>2</sup> <http://www.domea.pl/PL/projekty/pokaz/129>.

<sup>3</sup> Domu o nazwie „VIGO” to dwukondygnacyjny dom jednorodzinny o charakterze rezydencji, zaprojektowany dla osób preferujących wysokie pomieszczenia i brak „skosów” na poddaszu. Na dwóch pełnych kondygnacjach wydzielono przestrzeń, na której swobodnie zamieszka 5-osobowa rodzina. Na parterze budynku znajduje się m.in. duży salon z jadalnią i aneksem kuchennym, pralnia, wc oraz gabinet zlokalizowany vis-a-vis przedsiionka, idealnie nadający się na prowadzenie działalności. Wymiary garażu umożliwiają swobodne zaparkowanie samochodu typu SUV. Duże przeszklenia okienne w salonie, schody o konstrukcji wspornikowej i funkcjonalny rozkład pomieszczeń to tylko niektóre atuty budynku. Na piętrze przewidziano dwie sypialnie dla dzieci, łazienkę oraz sypialnię rodziców z garderobą i łazienką. Podkreślenia wymaga fakt, iż wszystkie pomieszczenia zarówno na piętrze jak i na parterze posiadają wysokość równą 2,7 m. Nad garażem zaprojektowano taras dachowy dostępny dla wszystkich

both in areas called “cities” today and in areas we still define as “rural”. (Pic. 8)

A possible change in the stereotype of the form of a house will not be determined by architects’ imagination or “urban standards” but by civilization transformations in progress: the realness or a lack of the realness of securing existential standards related to people’s natural wish to build a “nest” (necessary for the further development of civilization) where a family as the elementary unit of social life will receive adequate conditions for its growth and existence. (Pic.9)

The end of the existence of a detached house in any given form will mean the end of the human civilization as we know it starting from the earliest documented archeological discoveries. (Pic.10)

In this context, the words of one of the most outstanding and definitely one of the best-known architects of the turn of the twentieth century – R. Foster – assume special significance. According to his comment quoted by H. Drzewiecki, “Observer” wrote in 1979 “that the worst type of housing is a three-floor house with a steep roof forming what we call a ‘defensive space’”. This also applies to the popular design of a “smart detached house”, accessible on You Tube, which turns into an IDEAL, impersonal cube, a grey box after the complete closure of its front wall and windows becoming the only trail of a formal action done with man’s hands in Nature.<sup>4</sup> (Pic.11)

Perhaps both the “Observer” negation of the long tradition of the form of a residential house and the “smart house” closing its interior like a snail or a tortoise which protects its body in a “armoured” shell indicate a philosophy of the life of a man as an individual within a social group which differs from the trend accepted by most people these days. So far, Internet portals presenting designs of detached houses have not faced a shortage of clients who wish to become the owners of their “dream houses”. In this respect, human imagination seems limitless... (Pic.12)

#### ENDNOTES:

<sup>1</sup> Op. cit.: Małolepszy B., Wiśniewska M., *Budownictwo jednorodzinne*, Arkady, Warsaw 1976, p. 5.

<sup>2</sup> <http://www.domea.pl/PL/projekty/pokaz/129>.

<sup>3</sup> “VIGO” is a two-storey residence type detached house designed for people who prefer high rooms and a lack of “slants” on the loft. Two full storeys have an isolated space where five members of a family can dwell freely. On the ground floor, there is a large living room with a dining room and a kitchen annexe, a laundry, a toilet and a nice study located opposite the vestibule. The size of the garage facilitates free parking for a SUV car. Big window glassing in the living room, stairs with cantilever construction and the functional layout of the rooms are just some of the advantages of this building. Upstairs, there are two bedrooms for the children, a bathroom and a bedroom with a wardrobe and a bathroom for the parents. Let us emphasize the fact that all the rooms – both downstairs and upstairs – are 2.7 m high. Above the garage, there is a roof terrace accessible for all the residents; the entrance is situated upstairs next to the parents’ bedroom. The elevation of the building makes a combination of ideally composed finishing materials, i.e. light thin-layer plaster, elevation plank or fibre-cement board. The roof is covered with flat ceramic tiles which makes the building look smart and modern.

domowników, wejście znajduje się na piętrze obok sypialni rodziców. Elewacja budynku stanowi połączenie idealnie skomponowanych materiałów wykończeniowych tj. jasny tynk cienko-warstwowy, deska elewacyjna czy płyty włókno-cementowe. Dach pokryto płaską dachówką ceramiczną, która dodaje budynkowi reprezentatywnego charakteru i nowoczesności.

<sup>4</sup> Por. Drzewiecki H, *Zapiski z Brighton*, w: *Zeszyty Architektury Polskiej*, nr 1, 1988, s. 7.

#### BIBLIOGRAFIA:

- [1] Alexander Ch., *Język wzorców (A Pattern Language)*, Wyd. GWP, Gdańsk 2008.
- [2] Małolepszy B., Wiśniewska M., *Budownictwo jednorodzinne*, Wyd. Arkady, Warszawa 1976.
- [3] Drzewiecki H., *Zapiski z Brighton*, XVI Kongres Międzynarodowej Unii Architektów, *Zeszyty Architektury Polskiej*, nr 1, Wyd. SARP, Warszawa 1988.

#### STRONY INTERNETOWE:

- 1. <http://www.domea.pl>
- 2. <http://www.galeriadomow.pl>
- 3. <http://www.extradom.pl>
- 4. <http://www.architekt-krakow.pl>

#### ŹRÓDŁA ILUSTRACJI:

- Ryc. 1–6 oraz 8–12: archiwum KAWTiMP ZUT Szczecin
- Ryc. 7: <http://www.osiedledebiny.pl>

<sup>4</sup> Cf. Drzewiecki H., *Zapiski z Brighton*, in: "Zeszyty Architektury Polskiej", no. 1/1988, p. 7

#### BIBLIOGRAPHY:

- [1] Alexander Ch., *A Pattern Language*, GWP, Gdansk 2008.
- [2] Małolepszy B., Wiśniewska M., *Budownictwo jednorodzinne*, Arkady, Warsaw 1976.
- [3] Drzewiecki H., *Zapiski z Brighton*, 16th Congress of the International Union of Architects, *Zeszyty Architektury Polskiej*, no. 1/1988, SARP Warsaw 1988.

#### WEBSITES:

- <http://www.domea.pl>
- <http://www.galeriadomow.pl>
- <http://www.extradom.pl>
- <http://www.architekt-krakow.pl>

#### SOURCES OF ILLUSTRATIONS:

- Pic.1-6 and 8-12: archives of CCATMD WPTU Szczecin
- Pic.7 <http://www.osiedledebiny.pl>



il. 7. Przykład zabudowy osiedlowej w ofercie dewelopera: „gotowe domy na sprzedaż” / Example of estate development in the developer's offer: "readymade houses for sale"



il. 8. „Originalne pomysły” na domy jednorodzinne w czasach po obowiązywaniu modernistycznej zasady czystości formy i jej zgodności z wyrażaną treścią: swobodna poetyka późnej fazy postmodernistycznej kontrkultury głównie dotyczącej końca XX wieku / "Original ideas" for detached houses after the binding modernist principle of the purity of a form and its consistency with the expressed content: the free poetics of an advanced phase of postmodernist counterculture, mainly concerning the late 20th century





il. 9. Dwa przykłady „domów-gniazd” niezależne od czasu i miejsca powstania.... / Two examples of “nest houses” independent of the time and site of construction



il. 10. Dzikie osiedle mieszkaniowe w Cape Town (Południowa Afryka) i „samotnia” w górach (RFN) / Wildcat housing estate in Cape Town, South Africa and a “retreat” in the mountains (West Germany)



il. 11a-b. Samozamykający się „dom pasywny” (prezentowany na You Tube) jako propozycja „domu-pudełka” XXI wieku / Self-closing “passive house” (presented on You Tube) as a proposition of the 21<sup>st</sup> century “box house”



il. 12. Luksusowa rezydencja miliardera (zdjęcie górne) i skromny („poniemiecki”) domek między współczesnymi „wieżowcami” w Szczecinie: dwie skrajności – jedno marzenie / Billionaire’s luxury residence (up) and a plain (“post-German”) little house surrounded with contemporary “high-risers” in Szczecin: two extremes – one dream