

Ulica Królowej Jadwigi, jako oś kompozycyjna zachodniej części Krakowa

Królowej Jadwigi Street as the Compositional and Functional Axis of the Western Part of Cracow

Streszczenie

Topografia terenu i powstały w XVI wieku budynek użyteczności publicznej Willa Decjusza zbudowały układ kompozycyjny związany z dzisiejszą ulicą Królowej Jadwigi. Jej obecny przebieg jest z kolei efektem powstania w II połowie XIX wieku kolejnego budynku użyteczności publicznej – Strzelnicy garnizonowej.

Znaczenie ulicy Królowej Jadwigi, jako wielofunkcyjnej struktury miejskiej uwarunkowane jest historycznym układem, którego „punkt ciężkości” stanowi Willa Decjusza budująca główną oś kompozycyjną skierowaną w stronę Starego Miasta. Na podstawie takiej waloryzacji i analiz istniejącej zabudowy ulicy Królowej Jadwigi, pod względem kompozycyjnym, stylistycznym, formalnym i materiałowym, autorzy pokazują możliwe kierunki jej dalszego rozwoju wskazując na rolę budynków usługowych w tym procesie.

Summary

The original composition of Królowej Jadwigi Street was determined by the topography and the 16th century public building of Villa Decius. Its current route is the result of the construction of another public building – a garrison shooting range – in the second half of the 19th century.

The importance of Królowej Jadwigi Street as a multifunctional urban structure is defined by the historical system whose “center of gravity” is Villa Decius, which forms the main compositional axis directed towards the Cracow Old Town. On the basis of analysis and evaluation of the buildings occurring along Królowej Jadwigi street, as well as their own study experience related to contemporary design, the authors present possible directions for its further compositional, stylistic, formal and material development, pointing to the participation of public buildings in this process.

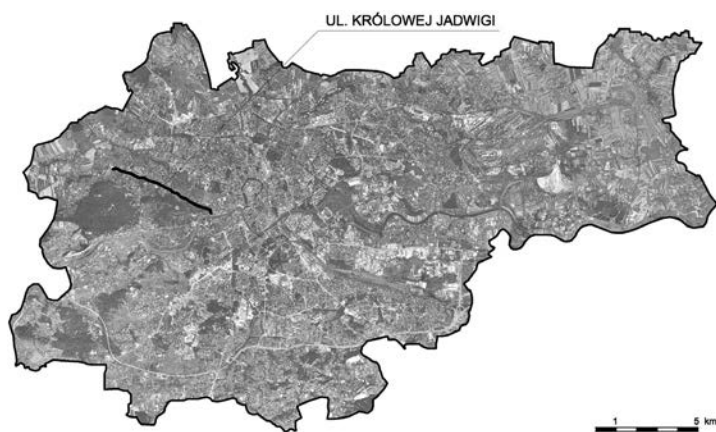
Słowa kluczowe: Ulica Królowej Jadwigi, ulica Jesionowa, Willa Decjusza, zabudowa multifunkcyjna

Keywords: Królowej Jadwigi street, Jesionowa street, Villa Decius, multifunctional buildings, public buildings

Ulica Królowej Jadwigi to jedna z dłuższych arterii komunikacyjnych Krakowa. Liczy ona około 4 727 metrów długości¹ i odgrywa ważną rolę w strukturze urbanistycznej zachodniej części Krakowa. Jej znaczenie wynika zarówno z funkcji miejskich, ponieważ jest najkrótszym połączeniem centrum miasta z lotniskiem w Balicach, jaki i lokalnych stanowiąc główną oś kompozycyjną dzielnicy. Kompozycja ulicy Królowej Jadwigi uwarunkowana jest w znaczący sposób przez morfologię terenu. Zapoczątkowana jest zespołem klasztornym na Salwatorze dalej biegnie u podnóża wzgórze Świętej Bronisławy i Sikornika oraz na granicy Lasu Wolskiego w terenie ograniczonym z drugiej strony uregulowanym korytem rzeki Rudawy, a kończy się wąwozem przy skrzyżowaniu z ulicą Pylną. Obecnie posiada wyraźne znaczenia dla komunikacji

Królowej Jadwigi Street is one of the longest roads in Cracow. It is approximately 4,727 meters long¹ and plays an important role in the western part of Cracow urban structure. Its importance is high both in the local system and the whole city system: it is the shortest connection to the airport in Balice, and the main access road in the district. The composition of Królowej Jadwigi street is significantly conditioned by the morphology of the area. It starts at a monastic complex in Salwator district and further runs at the foot of Świętej Bronisławy hill and Sikornik hill, then on the edge of Wolski Forest, and ends at the intersection with Pylna street. From the north the border of this area is the Rudawa river. Currently, it is only important for communication

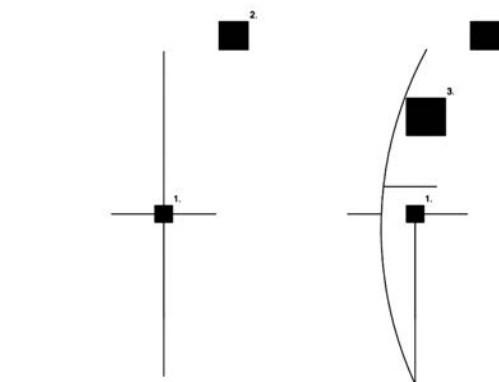
* Dr hab. inż. arch. Kazimierz Butelski, Mgr inż. arch. Magdalena Zapała, Politechnika Krakowska, Instytut Projektowania Architektonicznego A2, Pracownia Architektury Społeczno-Usługowej A24 / PhD. DSc. Arch. Kazimierz Butelski, MSc. Arch. Magdalena Zapała, Cracow University of Technology, Institute of Architectural Design A2, Unit A24, magda@bpprojekt.com



il. 1. Lokalizacja ulicy Królowej Jadwigi w odniesieniu do obszaru Krakowa (opracowanie własne) / Location of Królowej Jadwigi Street in Cracow urban structure (own study)

miasta dopiero w miejscu połączenia z aleją Marszałka Ferdynanda Focha prowadzącą do centrum Starego Miasta.

O znaczeniu charakterystycznych właściwości ulicy budujących pewien jej obraz pisał w swoim dziele „Obraz miasta” Kevin Lynch. Droga (ulica) obok krawędzi, rejonów, węzłów i punktów orientacyjnych to element składowy miasta, którego skala, funkcja, materiał, ciągłość lub jej brak bezpośrednio wpływają na percepcję użytkowników. Istotne punkty początkowe i końcowe, a także szczególne sąsiedztwo ułatwiają orientację i skojarzenia związane z fragmentem miasta w odniesieniu do całej jego struktury². Fakt, iż dana droga prowadzi do jakiegoś konkretnego miejsca również wpływa na ład i porządek miasta³. Rolę taką w przypadku ulicy Królowej Jadwigi pełni Willa Decjusza, choć znajduje się ona w znacznej odległości od dzisiejszego przebiegu ulicy Królowej Jadwigi. W przypadku ulicy Królowej Jadwigi prowadzącej na Wolę Justowska i dalej do portu lotniczego w Balicach, także istotnym elementem ułatwiającym jej lokalizację w przestrzeni miasta jest jej punkt początkowy w postaci zespołu klasztornego na Salwatorze. W pierwotnym układzie droga nazywana



il. 2. Schemat wpływu budowy Strzelnicy Garnizonowej na przebieg dzisiejszej ulicy Królowej Jadwigi 1-Willa Decjusza, 2-Zespół klasztorny Norbertanek na Salwatorze, 3-Strzelnica Garnizonowa (opracowanie własne) / Outline of the impact of the construction of a garrison shooting range on the course of today's Królowej Jadwigi street, 1 – Norbertine monastery complex at Salwator, 2 – Villa Decius, 3 – Shooting range (own study)

within the city from the point of the intersection with Marszałka Ferdynarda Focha Avenue.

The importance of the characteristic points of a street which form its specific image is explained by Kevin Lynch in his book “The image of the city”. A road (street), apart from edge areas, junctions and landmarks, is a component of the city, so its scale, function, material, continuity or lack of it directly influence the users’ perception. Significant starting and end points, as well as specific neighborhood, facilitate orientation and cause connotations associated with this section of the city with respect to its entire structure². The fact that a street leads to a particular place also affects the composition and order of the city³. In the case of Królowej Jadwigi street, Villa Decius is such an element, even though it is located at a considerable distance from the present route of the street.

In the case of Królowej Jadwigi street leading to Wola Justowska and on to the airport in Balice, an important element facilitating its location in the city is also its starting point: the monastery complex at Salwator. In the original arrangement, the road which is today called Królowej Jadwigi street led to Villa Decius and further west down study Kasztanowa street in the direction of Śląsk. Villa Decius was located on the closure of the road leading from the south in the direction of the pass in Przegorzały and from the north in the direction crossing the Rudawa river along today's course of Jesionowa street. This system was disturbed by the garrison shooting range built by the Austrians in the second half of the 19th century, which resulted in “moving”

il. 3. Willa Decjusza na litografii Napoleona Głowackiego, źródło: <http://en.zamki.pl/?idzamku=wola>, dostęp 17.06.2015 g. 16.40 / Villa Decius in a lithography by Napoleon Głowacki, Source: <http://en.zamki.pl/?idzamku=wola>, access 17/06/2015, at 4:40 p.m.

dzisiaj Królowej Jadwigi prowadziła do Willi Decjusza i dalej na zachód ulicą Kasztanową w stronę Śląska. Równocześnie Willa Decjusza zlokalizowana była na zamknięciu drogi prowadzącej z południa w stronę przelęczy w Przegorzalich oraz od północy w stronę przeprawy przez rzekę Rudawę zgodnie z dzisiejszym przebiegiem ulicy Jesionowej. Układ ten został zakłócony poprzez wybudowaną przez Austriaków w drugiej połowie XIX wieku Strzelnicę Garnizonową, co spowodowało „odsunięcie” współczesnej ulicy Królowej Jadwigi bardziej na północ i zbliżenie jej do koryta rzeki Rudawy. Tak, więc ukształtowanie terenu oraz ważne obiekty użyteczności publicznej zdecydowały o obecnym przebiegu ulicy Królowej Jadwigi. Późniejszy proces urbanizacji oparty był i jest na tak zdefiniowanej geometrii. Miejsce kluczowe w tym układzie kompozycyjnym zajmował budynek użyteczności publicznej – Willa Decjusza i jego relacja przestrzenna z centrum Starego Miasta.

Podobne do Kevina Lyncha podejście przedstawia w książce „Elementy kompozycji urbanistycznej” Kazimierz Wejchert zwracając uwagę na to, iż ulica posiadająca indywidualny charakter zyskuje większe znaczenie w skali miasta oraz wpływa, na jakość życia społecznego. „Wrażenia” towarzyszące uczestnikom przestrzeni, związane z jej różnorodnością, segregacją i przemyślanym projektowaniem wpływają na tworzenie obrazu, który zapada w pamięć oraz pozwala na utożsamianie się z nim mieszkańców⁴.

Odczucia i wrażenia związane z ulicą Królowej Jadwigi, w świadomości mieszkańców miasta oraz jego władz, wiążą się przede wszystkim z pojęciem dzielnicy willowej. Fakty historyczne, czyli zabudowa rolnicza i historyczne budynki publiczne nie znajdują odzwierciedlenia w tym wyobrażeniu chyba, iż odnoszą się one do pojęcia Willi Decjusza i powstałych później w wyniku procesu historycznego zabudowy ją otaczającej. Podobnie w świadomości społecznej nie jest obecna, kłócąca się z tym obrazem, współczesna zabudowa o charakterze usługowym, jaka w dużej części dominuje ulicę Królowej Jadwigi. Szczególnie zjawisko to nasilone jest w punkcie węzłowym jej styku ulicy Królowej Jadwigi z ulicą 28 Lipca 1943r.

Rozwój przestrzenny ulicy Królowej Jadwigi w rozwoju struktury miasta w ciągu wieków przeanalizowano na podstawie historycznych map, których syntezę przedstawiono na poniższych schematach.

Prowadzona wzdłuż zboczy wzniesień, arteria komunikacyjna posiadała zamknięcie kompozycyjne w postaci Willi Decjusza. Obiekt ten wybudowany przez Justa Ludwika Decjusza w 1535 roku wraz z towarzyszącym mu założeniem ogrodowym organizował w układzie lokalnym rozwój przestrzenny miejscowości Wola Chełmska. W układzie ponad lokalnym znaczenie osi kompozycyjnej, której przedłużenie prowadziło do centrum miasta Krakowa, znacznie zmalało w momencie wybudowania przez Austriaków w 1887 roku Strzelnicy Garnizonowej.

Znaczenie kompozycyjna – komunikacyjna ulicy Królowej Jadwigi, nie dotyczy tylko osi wschód-zachód, ale także północ – południe. Ma to związek z przebiegiem obwarowań Twierdzy Kraków, zaznaczonym na ilustracji nr 6 linią kropkową

the contemporary Królowej Jadwigi street to the north and bringing it closer to the Rudawa river bank. Thus, the topography and important public buildings have determined the present course of Królowej Jadwigi street. The subsequent process of urbanization was, and still is, based on the resultant geometry. The most important role in this composition system was played by the public building – Villa Decius – and its spatial relation to the old town.

Kazimierz Wejchert in his book “Elements of urban composition” presents an approach similar to that of Kevin Lynch, pointing to the fact that a street which has an individual character gains more importance in the scale of the city and influences the quality of social life. “Impressions” accompanying co-users of space, associated with its diversity, division and thoughtful design influence the formation of the image which is memorable and which the locals want to identify with⁴.

Feelings and sensations associated with Królowej Jadwigi street, created in the minds of inhabitants of the city and its authorities, are primarily related to the concept of a residential district. The historical facts, i.e. agricultural buildings and historical public buildings, are not reflected in that image, except that they relate to the concept of Villa Decius and the historical buildings created later around it. Similarly, the non-matching modern service buildings which largely dominate Królowej Jadwigi street are not present in the common consciousness. This phenomenon is particularly strong at the intersection of Królowej Jadwigi street with 28 Lipca 1943r. avenue.

The synthesis of spatial development of Królowej Jadwigi street over the centuries was analyzed on the basis of historical maps; the final effect is shown on the following diagrams.

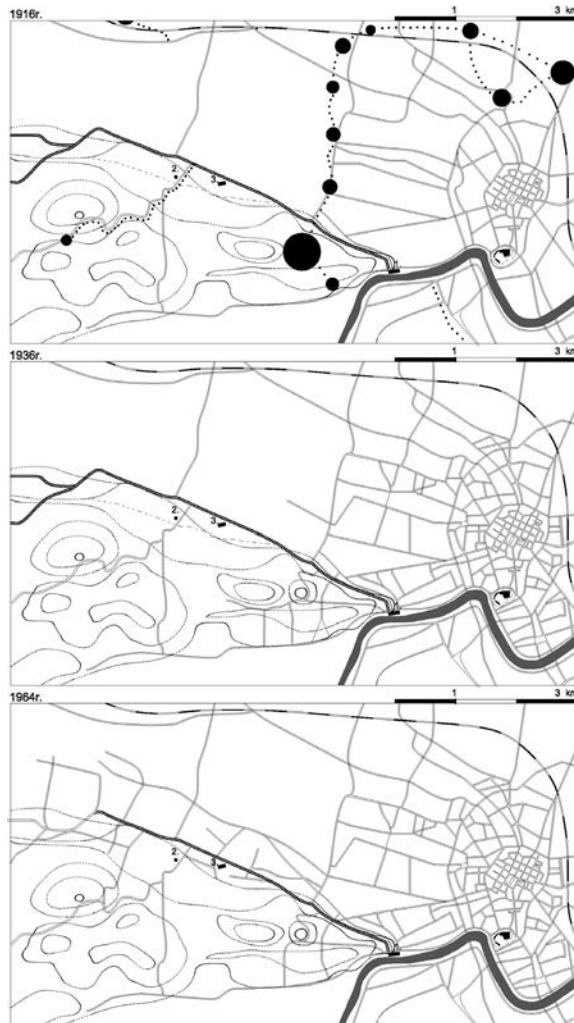
Running along the slopes of the hills, the artery had a compositional closure in the form of Villa Decius. This property, built by Justus Ludwik Decjusz in 1535, together with the accompanying garden organized the local spatial development of the village of Wola Chełmska. This local system with an important compositional axis led to the Cracow city center. Its supralocal role significantly decreased when Austrians built the Shooting range in 1887.

The importance of Królowej Jadwigi street for the composition and for traffic not only occurs on the east-west axis, but also on the north-south one.

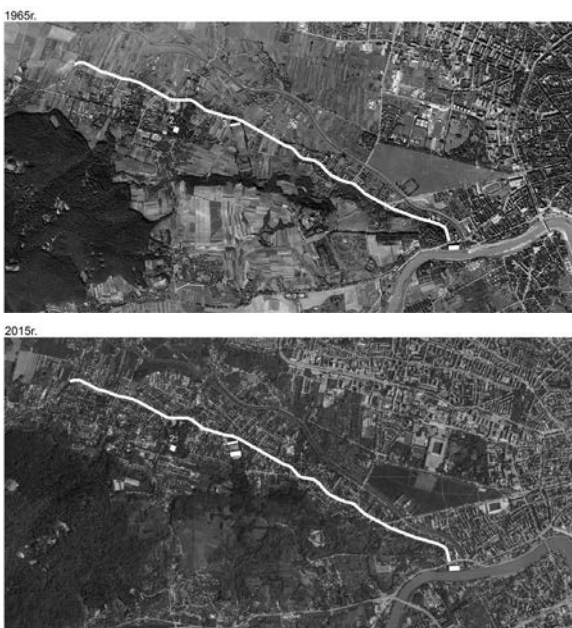
It is connected with the course of the Cracow Fortress ramparts, marked in Figure No. 6 with a dotted line, and the relevant military objects, which in the case of the inner ring limited the development of the city at the beginning of the 20th century. After the competition for the design of Grand Cracow in 1910, the city expanded its boundaries with neighboring villages, and the trails of Cracow Fortress in conjunction with Królowej Jadwigi street became the main connectors between the western and northern parts of Cracow. On the map of 1964, in turn, the relative increase of the western part of the city, associated with the inclusion of Wola Justowska to its administrative borders in 1942, is



il. 4. Analiza rozwoju układu ulicy Królowej Jadwigi dokonana na podstawie map historycznych Krakowa i okolic z lat: 1876, 1900 oraz 1916, dostępnych na stronie: http://as.elte-s.com/wspomnij/stare_mapy.htm, dostęp: 05.06.2015 r., g. 12.04, 1-zespół klasztorny Norbertanek na Salwatorze, 2-Willa Decjusza, 3-Strzelnica Garnizonowa (opracowanie własne) / Analysis of the development of Królowej Jadwigi street based on historical maps of Cracow and the surrounding area from the years: 1876, 1900 and 1916, available at: http://as.elte-s.com/wspomnij/stare_mapy.htm, access: 05/06/2015, at. 12:04 p.m., 1 – Norbertine monastery complex at Salwator, 2 – Villa Decius, 3 – Shooting range (own study)



il. 5. Analiza rozwoju układu ulicy Królowej Jadwigi dokonana na podstawie map historycznych Krakowa i okolic z lat: 1916, 1925 oraz 1964, dostępnych na stronie: http://as.elte-s.com/wspomnij/stare_mapy.htm, dostęp: 05.06.2015r., g. 12.04, 1-zespół klasztorny Norbertanek na Salwatorze, 2-Willa Decjusza, 3-Strzelnica Garnizonowa (opracowanie własne) / Analysis of the development of Królowej Jadwigi street based on historical maps of Cracow and the surrounding area from the years: 1916, 1936 and 1964, available at: http://as.elte-s.com/wspomnij/stare_mapy.htm, access: 05/06/2015, at. 12:04 p.m., 1 – Norbertine monastery complex at Salwator, 2 – Villa Decius, 3 – Shooting range (own study)



il. 6. Urbanizacja terenu wzdłuż ulicy Królowej Jadwigi w latach: 1965, 1996 i 2015, źródło: <http://mozliwosci.com/krakow/#1996,50.073557,19.832432,16>, dostęp: 05.06.2015r., g. 12.08, 1-zespół klasztorny Norbertanek na Salwatorze, 2-Willa Decjusza, 3-Strzelnica Garnizonowa (opracowanie własne) / Urbanization of the area along Królowej Jadwigi street in years: 1965, 1996 and 2015, source: <http://mozliwosci.com/krakow/#1996,50.073557,19.832432,16>, access: 05/06/2015, at 12:08 p.m., 1 – Norbertine monastery complex at Salwator, 2 – Villa Decius, 3 – Shooting range (own study)

wraz z istotnymi obiektami militarnymi, które w przypadku pierścienia wewnętrznego, na początku XX wieku ograniczały rozwój miasta. Po rozstrzygnięciu konkursu na plan Wielkiego Krakowa w 1910 roku miasto poszerzyło swoje granice o miejscowości ościenne, a szlaki Twierdzy Kraków w powiązaniu z ulicą Królowej Jadwigi stały się głównymi łącznikami zachodniej i północnej części Krakowa.

Z kolei na mapie z 1964 roku wyraźnie zauważalny jest wzrost skali zachodniej części miasta, związany z włączeniem Woli Justowskiej do jego granic administracyjnych w 1942 roku.

Dokonując dalszej analizy obszaru przyległego do ulicy Królowej Jadwigi posłużono się archiwalnymi mapami satelitarnymi z lat 1965 i 1996 i odniesiono je do stanu obecnego. Informację na nich zawarte pozwalają oszacować, iż skala wzrostu powierzchni zabudowy między rokiem 1965 i 1996 zdecydowanie przekracza 300% i do chwili obecnej utrzymuje się na wysokim poziomie.

Ze względu na warunki krajobrazowe obszar ten stanowił atrakcyjny teren dla budowy dzielnicy willowej. Pomimo tego od początku ilość obiektów o charakterze usługowym pozostawała na znaczącym poziomie. W okresie PRL w latach 1945–1970 rozwój budownictwa jednorodzinnego był silnie ograniczony z przyczyn ideologicznych i dopiero epoka Gierkowska, po roku 1970, odblokowała proces budowlany równocześnie wprowadzając normatywy powierzchniowe dla zabudowy jednorodzinnej.

Kolejnym momentem spowolnienia inwestycyjnego były lata 80-te XX wieku. Związane to było z wprowadzeniem stanu wojennego i w konsekwencji blokadą inwestycji. W końcu ostatni okres od zmian ustrojowych w roku 1989 charakteryzuje się gwałtownym przyrostem inwestycji budowlanych, zwiększeniem intensywności zabudowy i pojawieniem się zabudowy szeregowej i wielorodzinnej, a także wymianą substancji.

Ulica Królowej Jadwigi pełniąc różnorodne funkcje komunikacyjne w układzie lokalnym jak i ponad lokalnym musi sprostać obsłudze powstającej w coraz większej ilości zabudowie wielorodzinnej oraz usługowej. Pomijając zły stan techniczny oraz braki w zapatrzeniu w media należy zwrócić szczególną uwagę na brak wizji jej docelowego użytkowania, a w efekcie spójnych i obejmujących cały zasięg ulicy Królowej Jadwigi dokumentów planistycznych.

Pod względem struktury zabudowy, ulicę Królowej Jadwigi można podzielić na kilka odcinków charakteryzujących się odmiennymi parametrami zależnymi w znacznym stopniu od ukształtowania terenu. Równocześnie dają się zauważyć zjawisko dużego zróżnicowania formalnego powstających budynków.

Wspomniane strefy strukturalne, na jakie można podzielić ulicę Królowej Jadwigi to:

- strefa AB „Wzgórze Św. Bronisławy” charakteryzujący się intensywną zabudową mieszkaniową wielorodzinną z usługami w parterach o typologii kamienic i wysokości zabudowy w przedziale od 3 do 5 kondygnacji oraz znaczącymi obiektami użyteczności publicznej tworzącymi formę „bramy” przy wlocie alei Ferdynanda Focha. Pod względem stylistycznym, formalnym i materiałowym budynki te są

clearly noticeable.. For further analysis of the area adjacent to Królowej Jadwigi Street, archival satellite maps made in 1965 and 1996 were used and referenced to the present. The information contained there allows to estimate that the scale of the increase of floor space between 1965 and 1996 far exceeds 300% and still remains at a high level.

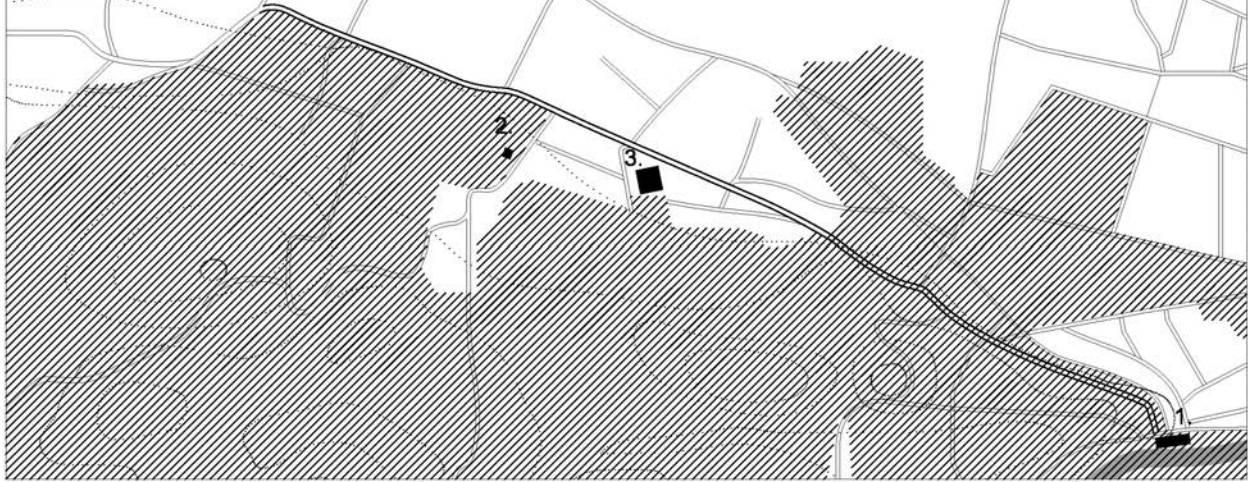
Due to the landscape conditions, the area was an attractive place for the construction of a residential district. Despite that, from the beginning the number of service objects remained at a significant level. In the PRL period, single-family housing development was strongly restricted for ideological reasons in the years 1945-1970, and only the “Gierek” era, after 1970, unlocked the construction process, at the same time introducing surface area norms for single-family housing.

The next moment of investment slowdown study was the 1980s. This was due to the introduction of martial law and consequently blocking investment. Finally, in the latest period since the political changes in 1989, there has been a rapid increase in construction projects, greater intensity of development and the emergence of terraced and multi-family housing, and the exchange of substances. Królowej Jadwigi street with its multiple communication functions in the local and supralocal system needs to serve the roles emerging due to the growing number of multifamily and public buildings. Apart from the poor technical condition and shortages in the utilities, the lack of vision of its end-use, resulting in consistent planning documents covering the full range of Królowej Jadwigi street, is observable.

In terms of the structure of development, Królowej Jadwigi street can be divided into several sections characterized by different parameters dependent largely on landform characteristics. At the same time, considerable formal diversity of the constructed buildings is noticeable.

Królowej Jadwigi street can be divided into the following structural zones:

- AB zone “Wzgórze Św. Bronisławy” characterized by intensive multi-family residential buildings with services on the ground floor, in the form of tenement houses and buildings with 3 to 5 stories, and major public buildings forming the “gate” at the entrance of Marszałka Ferdynanda Focha avenue. In terms of style, form and material, these buildings are heterogeneous and have e.g. a variety of roof forms, including flat roofs. In this area there are also public buildings such as elementary school no. 32.
- BC zone “Piastowska” is characterized by much lower buildings; it mainly consists of residential buildings with an average height of 2 stories + roof, while those near Błonia have 4 stories. However, the ground floors have service functions. In recent years, they have mainly been constructed as multi-family buildings approximating the typology of terraced houses. In terms of style, form and material, these buildings are heterogeneous, they have e.g. various forms of roofs, including flat roofs.

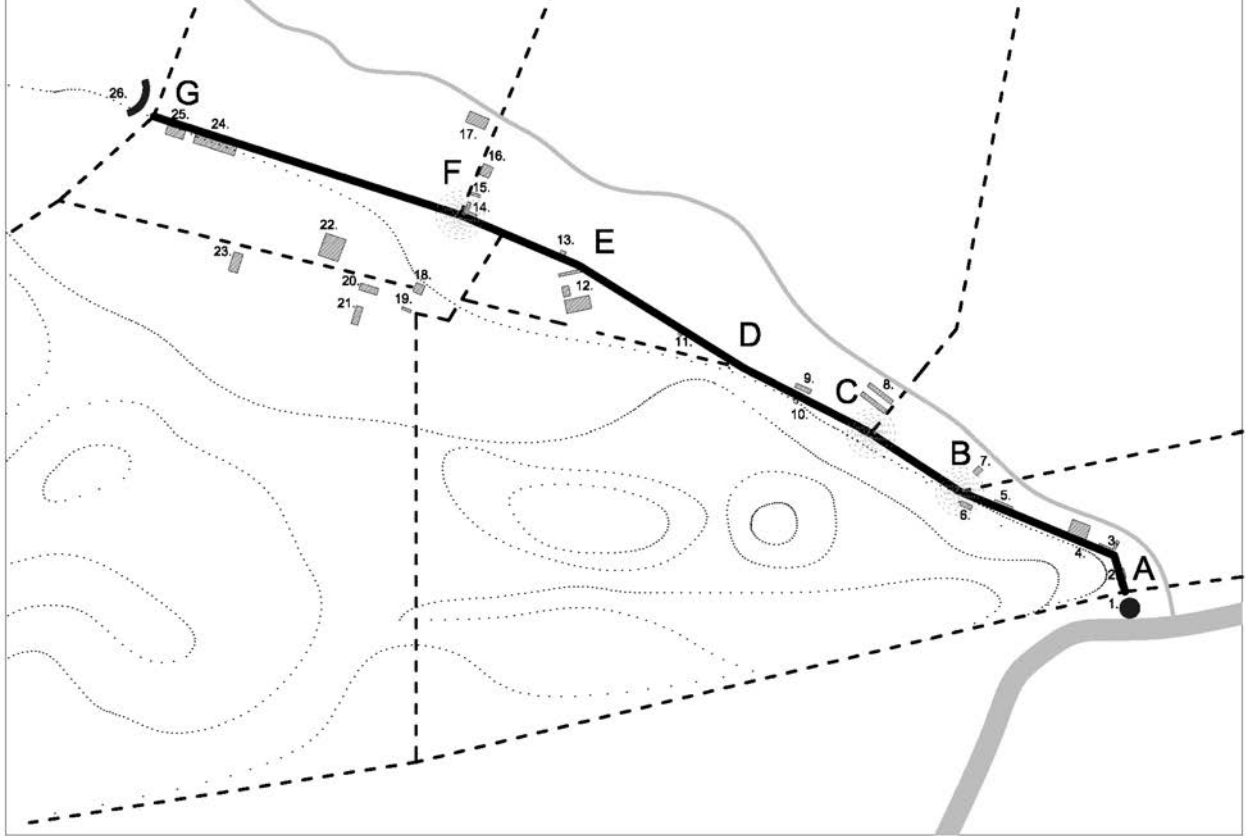


il. 7. Zakres ulicy Królowej Jadwigi objęty miejscowymi planami zagospodarowania przestrzennego na podstawie informacji ze strony: http://planowanie.umk.krakow.pl/bpp/plany_obow.htm, dostęp: 13.06.2015r. g. 15.03, 1-zespół klasztorny Norbertanek na Salwatorze, 2-Willa Decjusza, 3-Strzelnica Garnizonowa (opracowanie własne) / Range of Królowej Jadwigi street covered by local spatial development plans on the basis of information from: http://planowanie.umk.krakow.pl/bpp/plany_obow.htm, access: 13/06/2015, at 3:03 p.m., 1 – Norbertine monastery complex at Salwator, 2 – Villa Decius, 3 – Shooting range (own study)

niejednorodnie i posiadają np. różnorodne formy dachów, w tym dachy płaskie. Na tym obszarze występują także budynki publiczne takie jak szkoła podstawowa nr 32.

- strefa BC „Piaśtowska” charakteryzuje się znacznie mniejszą wysokością zabudowy, składa się głównie z zabudowy mieszkaniowej o średniej wysokości 2 kondygnacji + dach by osiągnąć w pobliżu błoń wysokość 4 kondygnacji. Natomiast w parterach występują funkcje usługowe. W ostatnich latach powstają głównie budynki wielorodzinne zbliżone do typologii zabudowy szeregowej. Pod względem stylistycznym, formalnym i materiałowym budynki te są niejednorodne, posiadają np. różnorodne formy dachów, w tym dachy płaskie.
- strefa CD kontynuuje zabudowę mieszkaniową jedno i wielorodzinną z usługami w przedziale wysokości od 2 do 4 kondygnacji + dach przy zwiększonej ingerencji w obszar zbacza Sikornika. Pod względem stylistycznym, formalnym i materiałowym budynki te są niejednorodne, posiadają np. różnorodne formy dachów, w tym dachy płaskie.
- strefa DE „Strzelnica” dotyczy fragmentu ulicy Królowej Jadwigi, który posiada zmieniony układ względem historycznego. Odchodzi od osi biegnącej do Willi Decjusza charakteryzuje się płaskim ukształtowaniem terenu i nie przebieg wzdłuż zbocza Sikornika. Średnia wysokość zabudowy tego obszaru to 2 do 3 kondygnacje + dach. Dominującą funkcją jest zabudowa mieszkaniowa z usługami w parterach, a charakterystycznym obiektem o znaczeniu ponad lokalnym jest historyczny budynek Strzelnicy Garnizonowej ze współczesnym przyległym zespołem sportowo – rekreacyjnym. Pod względem stylistycznym, formalnym i materiałowym budynki są zróżnicowane i posiadają np. różnorodne formy dachów, w tym dachy płaskie.
- strefa EF „Sielanka” związany jest z węzłem 28 lipca i pobliską ul. Jesionową, pełni ona funkcje lokalnego centrum usługowego. Nazwa „Sielanka” pochodzi od działającego w okresie PRL w miejscu obecnego banku i sklepu lokalu z ogródkiem piwnym. Dominujące są funkcje usługowe w parterach budynków, które kontynuowane są na ulicy Jesionowej w kierunku Bronowic. Przedział wysokości budynków waha się od 2 do 3 kondygnacji + dach. Fragment ten posiada najbardziej zróżnicowaną strukturę funkcjonal-

- CD zone continues housing development of single and multifamily housing with services between 2 and 4 stories + roof with increased interference of the slopes of Sikornik. In terms of style, form and material, these buildings are heterogeneous, they have e.g. various forms of roofs, including flat roofs.
- DE zone “Shooting range” refers to the fragment of Królowej Jadwigi street whose layout is changed relative to the historical one. It diverges from the axis leading to Villa Decius and is characterized by flat topography and does not run along the slope of Sikornik. The average height of buildings in this area is 2 to 3 stories + roof. The dominant feature is housing with services on the ground floor, and a landmark of supralocal importance is the historic building of garrison shooting range with a modern adjacent complex of sports and recreation center. In terms of style, form and material, the buildings are varied and have e.g. a variety of roof forms, including flat roofs.
- EF zone “Sielanka” is connected to the junction with 28 Lipca 1943r. street and nearby Jesionowa street; it performs the functions of the local service center. The name “Sielanka” is derived from a beer garden functioning in the communist period in place of the current bank and shop. Service functions on the ground floors of buildings, which are continued in Jesionowa street towards Bronowice, are predominant here. The building height ranges from 2 to 3 stories + roof. This fragment has the most diverse functional structure elements such as shops, banks, post office, bakery, health care center, etc. And the entirety is enriched with objects of culture (Culture Club Wola and B. Chromy Sculpture Gallery). The immediate surroundings of Villa Decius is a park area. In terms of form and material, the buildings are highly varied, they have both flat roofs and narrow roofs. In this section there is virtually no residential housing, the existing buildings are being adapted for service purposes.
- FG zone “Panieńskie Skąły” is a passage in which Królowej Jadwigi street course returns



il. 8. Schemat podziału strukturalnego ulicy Królowej Jadwigi z wyszczególnieniem charakterystycznych obiektów danej strefy. 1-zespół klasztorny Norbertanek na Salwatorze – początek ulicy Królowej Jadwigi, 2 i 3-kamienice pierzejowej z okresu międzywojennego, 4-dawna fabryka musztardy i chrzanu, obecnie zabudowa wielorodzinna, 5-zabudowa wielorodzinna z lat 70-tych, 6-szkoła podstawowa nr 32, 7-przedszkole samorządowe nr 76, 8-zabudowa wielorodzinna przy ul. Piastowskiej 9-kamienice wielorodzinne z usługami w parterach, 10-willa Victoria, 11-dawna kręgielnia, obecnie obiekt usługowy, 12-Strzelnica Garnizonowa z przyległym obiektem sportowo-rekreacyjnym, 13-kamienica Mariana Lelito z początku lat 40-tych, 14-współczesna zabudowa wielorodzinna, 15-współczesny budynek wielofunkcyjny, 16-współczesna zabudowa wielorodzinna, 17-dawne zakłady produkcyjne firmy polonijnej, 18-Willa Decjusza, 19-hotel Dom Erazma, 20-Przedszkole nr 78 przy al. Kasztanowej, 21-Szkoła Podstawowa nr 72 przy al. Modrzewiowej, 22-Instytut Biotechnologii Surowic i Szczepionek przy al. Sosnowej, 23-Zgromadzenie Sióstr Św. Dominika przy al. Kasztanowej, 24-współczesna zabudowa wielorodzinna, 25-współczesny obiekt wielofunkcyjny, 26-zamknięcie ulicy Królowej Jadwigi w postaci naturalnego wąwozu (opracowanie własne)

il. 8. Outline of structural division of Królowej Jadwigi Street with characteristic objects. 1 – Norbertine monastic complex at Salwator (the beginning of Królowej Jadwigi street), 2 and 3 – Frontage buildings from the interwar period, 4 – Old mustard and horseradish factory, now multi-family housing, 5 – Multi-family housing from the 1970s, 6 – Elementary School No. 32, 7 – Kindergarten No. 76, 8 – Multi-family housing in Piastowska street 9 – Multi-family tenement with services on the ground floor, 10 – Villa Victoria, multi-family housing with services from the 21st century, 11 – Old bowling, now a service object, 12 – Shooting range of the adjacent sports and recreation facility, 13 – Restaurant Marian Lelito tenement from the early 1940s, 14 – Modern multi-family housing, 15 – Contemporary multifunctional building, 16 – Contemporary multi-family housing, 17 – Old Polonia manufacturing plants, 18 – Villa Decius, 19 – Hotel Erasmus House, 20 – Kindergarten No. 78 in Kasztanowa avenue, 21 – Elementary School No. 72 in Modrzewiowa avenue, 22 – Institute of Biotechnology in Sosnowa avenue, 23 – Congregation of the Sisters of St. Dominic in Kasztanowa avenue, 24 – Modern multi-family housing, 25 – Contemporary multifunctional building, 26 – End of Królowej Jadwigi street as a natural ravine (own study)

ną z takimi elementami jak: sklepy, banki, poczta, piekarnia, służba zdrowia itp., a całość wzbogacona jest obiektami kultury (Klub Kultury Wola oraz Galeria Rzeźby B. Chromego). Bezpośrednie otoczenie Willi Decjusza stanowi teren parkowy przylegający do tego obszaru. Pod względem formalnym i materiałowym budynki są silnie zróżnicowane, posiadają zarówno dachy płaskie jak i strome. Na tym odcinku praktycznie nie występuje zabudowa jednorodzinna, istniejące budynki mieszkalne są adaptowane dla celów usługowych.

- strefa FG „Panieńskie Skąły” to fragment, w którym przebieg ulicy Królowej Jadwigi wraca do układu zależnego od morfologii terenu. Przebieg ulicy formalnie uzyskuje zakończenie w postaci naturalnego wąwozu przy wlocie ulicy Pylnej. Dominującą funkcją jest zabudowa jednorodzinna oraz wielorodzinna niska o wysokiej intensywności, średnia wysokość to 2 kondygnacje + dach.

Zależności pomiędzy intensywnością zabudowy, a ukształtowaniem terenu dla wydzielonych odcinków ulicy Królowej Jadwigi przedstawiono na poniższych schematach.

to the one dependent on landform features. The street formally ends with a ravine at the intersection with Pylna Street. The dominant feature is multi-family housing and intensive low multi-family housing; the average height is 2 stories + roof.

The relation between the intensity of development and landform features for particular sections of Królowej Jadwigi Street is shown in the following diagrams

Analyzing in a slightly smaller scale the fragment of Królowej Jadwigi street between the intersections with 28 Lipca 1943r. street and Piotra Borowego street, which includes among others the historic garrison shooting range, we can conclude that in this central location it is of low standard. This area is not covered by the local urban plan for the area. In the section under review, about 680 meters long, there is no sidewalk. The number of direct entries into the properties is almost 45, and a large part of the adjacent land is devoted to informal parking spaces.



il. 9. Charakterystyczna zabudowa wyszczególnionej w analizie ulicy Królowej Jadwigi strefie AB: (od lewej) kamienice z okresu międzywojennego na tle zespołu klasztornego na Salwatorze, kamienica pod numerem 19 z okresu międzywojennego, Szkoła Podstawowa nr 32 im. K. Chodkiewicza, zabudowa wielorodzinna z lat 70-tych pod nr 77 i 79 (fot. autora) / The characteristic buildings specified in the analysis of Królowej Jadwigi street AB zone: (from the left) houses from the interwar period against the monastery complex at Salwator, the house at number 19 from the interwar period, Primary School No. 32, multi-family buildings from the 1970s at numbers 77 and 79 (photo by the author)

Analizując w nieco mniejszej skali fragment ulicy Królowej Jadwigi, pomiędzy skrzyżowaniami z ulicą 28 Lipca i Piotra Borowego, czyli obszar nieobjęty planem miejscowym, na terenie, którego znajdują się m.in. zabytkowa Strzelnica Garnizonowa, można stwierdzić, iż w tym centralnym miejscu posiada ona niski standard. Na odcinku poddanym weryfikacji, mierzącym około 680 metrów długości mamy do czynienia z brakiem chodnika po jednej stronie jezdni mamy do czynienia na odcinku prawie 470 metrów. Ilość bezpośrednich wjazdów na posesje to blisko 45, a duża część terenów przyległych przeznaczona jest na niezaplanowane parkingi. Żaden z przystanków autobusowych nie posiada zatoki. Wykształcona jednorodna linia zabudowy występuje tylko na niewielkich fragmentach. Obiekty pod względem funkcjonalnym charakteryzują się dużą różnorodnością, mamy do czynienia z zabudową jednorodzinną, wielorodzinną i usługową. Wyraźny jest brak spójności i kompozycyjny chaos. Istotne są też problemy strukturalne takie jak brak wydajnej kanalizacji deszczowej, co powoduje zalewanie ulicy podczas bardziej intensywnych opadów. Niska jest, jakość nawierzchni nieremontowanej od lat. Chaos pogłębiony jest poprzez przypadkowe rozmieszczenie elementów infrastruktury drogowej takich jak np. latarnie, tablice informacyjne itp.

W celu poprawy, jakości przestrzennej ulicy Królowej Jadwigi niezbędne są spójne i traktujące całościowo jej przebieg do-

None of the bus stops here have bays. The uniform line of buildings only occurs in small fragments. The objects are functionally characterized by great diversity: there are detached houses, multi-family and public buildings here, and what is clearly noticeable is the lack of consistency and compositional chaos. There are also significant structural problems such as the lack of efficient storm water drainage, causing street flooding during more intense rainfall. Poor surface quality results from not being serviced for years. Chaos is deepened by the casual arrangement of road infrastructure elements such as streetlights, billboards, etc.

In order to improve the spatial quality of Królowej Jadwigi street, we need coherent planning documents comprehensively treating its course, defining development lines, dimensions, allowing functional diversity and flexibility, and determining the ability to streamline communication.

An example of caricature of form is shown in the picture below: Villa Victoria building, now at the intersection with Dr Owcy-Orwiczka street. The proportions of the building in relation to the size of the plot are grossly exaggerated; also the form of the building itself makes it lack identity, because it neither belongs to the modern world nor is a reflection of history. But certainly, this

il. 10. Charakterystyczna zabudowa wyszczególnionej w analizie ulicy Królowej Jadwigi strefie BC: (od lewej) współczesna zabudowa usługowa pod nr 86, współczesna niska intensywna zabudowa wielorodzinna pod nr 97-97e (fot. autora) / The characteristic buildings specified in the analysis of Królowej Jadwigi street BC zone: (from the left) modern service buildings at number 86, modern low multi-family housing at numbers 97-97e (photo by the author)





il. 11. Charakterystyczna zabudowa wyszczególnionej w analizie ulicy Królowej Jadwigi strefie CD: (od lewej) kamienice pierzejowej z lat 30-tych i 90-tych z usługami w parterach pod nr 133-137, współczesna zabudowa wielorodzinna z usługami w parterach pod nr 148a (fot. autora)
 il. 11. The characteristic buildings specified in the analysis of Królowej Jadwigi street CD zone: (from the left) frontage houses of the 1930s and 1990s with services on the ground floor at numbers 133-137, modern multi-family housing with services on the ground floor at number 148a (photo by the author)

il. 12. Charakterystyczna zabudowa wyszczególnionej w analizie ulicy Królowej Jadwigi strefie DE: (od lewej) zespół zabudowy sportowo – rekreacyjnej przyległy do Strzelnicy Garnizonowej, współczesna zabudowa usługowo mieszkaniowa pod numerami 153e i 153f (fot. autora)
 il. 12. The characteristic buildings specified in the analysis of Królowej Jadwigi street DE zone: (from the left) complex of the sports and recreation center adjacent to the Shooting range, contemporary residential and service buildings at numbers 153e and 153f (photo by the author)

kumenty planistyczne, określające linie zabudowy, gabaryty, dopuszczające funkcjonalną różnorodność i elastyczność oraz określające możliwość usprawnienia komunikacji.

Przykładem karykatury formy jest pokazana na ilustracji nr 9 Villa Victoria powstająca obecnie przy skrzyżowaniu z ulicą dr Owcy - Orwicza. Proporcje tego budynku względem wielkości działki są mocno zaburzone, także zróżnicowanie formalne samego budynku sprawia, iż jest on pozbawiony tożsamości, ponieważ nie należy do świata współczesnego ani nie jest odzwierciedleniem historii. Z pewnością jednak budynek ten od-

building does reflect the spirit of the times, and its exaggerated scale and eclecticism are the expression of it.

Criticism of the existing solutions without trying to provide a positive answer to the question of what modern multi-functional housing in Królowej Jadwigi street should look like appears to have a limited effect. Therefore, the authors point out the positive historical and contemporary solution tendencies based on their own completed project in Jesionowa street.

il. 13. Charakterystyczne typy zabudowy wyszczególnionej w analizie ulicy Królowej Jadwigi strefa EF: (od lewej) zabudowa wielorodzinna mieszkaniowa z usługami w parterach (Sielanka) z lat 50-tych pod nr 238, współczesna zabudowa wielorodzinna z wielostanowiskowym garażem podziemnym pod nr 217 w sąsiedztwie obiektu o charakterze kultury (Klub Kultury Wola) (w drugiej linii od lewej) wielorodzinny budynek z garażem podziemnym na skrzyżowaniu ulicy królowej Jadwigi z ulicą Jesionową, zabudowa wielorodzinna w ulicy Jesionowej (fot. autora)
 il. 13. Characteristic types of buildings specified in the analysis of Królowej Jadwigi street EF zone: (from the left) multi-family housing with services on the ground floor from the 1950s at no. 238, contemporary multi-family housing with an underground garage at no. 217 in the vicinity of a cultural facility (culture Club Wola) (lower line from the left) multi-family building with an underground garage at the intersection of Królowej Jadwigi street with Jesionowa street, multi-family housing in Jesionowa street (photo by the author)





il. 14. Charakterystyczna zabudowa wyszczególnionej w analizie ulicy Królowej Jadwigi strefy FG: (od lewej) współczesna zabudowa mieszkaniowa wielorodzinna, zabudowa mieszkaniowa wielorodzinna z lat 90-tych (fot. autora)

il. 14. The characteristic buildings specified in the analysis of Królowej Jadwigi street FG zone: (from the left) contemporary multi-family housing, multi-family buildings from the 1990s (photo by the author).

daje ducha czasu a jego przeskalowanie i eklektyzm są tego wyrazem.

Krytyka istniejących rozwiązań bez próby pozytywnej odpowiedzi na pytanie jak powinna wyglądać współczesna zabudowa multifunkcyjna przy ul. Królowej Jadwigi wydaje się ograniczenie skuteczna. Dlatego postawiono wskazać pozytywne zdaniem autorów rozwiązania historyczne oraz współczesne tendencje w oparciu o własny zrealizowany projekt przy ulicy Jesionowej.

Posłużono się w tym celu analizą dokumentacji projektowej budynku przy ul. Królowej Jadwigi 195.

Budynek ten pochodzi z początku lat 40-tych XX wieku. Stylistycznie wykazuje dużą zbieżność z projektami Adolfa Szyszko Bohusza takim jak willa własna w Przegorzalach czy Pałac Prezydencki w Wiśle jednak autor ten nie podpisał się na rysunkach wspomnianego domu. Obiekt ten nie występuje także w monografii poświęconej Adolfowi Szyszko Bohuszowi⁶. Stąd musimy przyjąć, iż jest to budynek ze szkoły Szyszko Bohusza, ale nie możemy mu go jednoznacznie przypisać. Zaprojektowany został na potrzeby restauracji w parterze i mieszkań na 1 piętrze oraz w wyniosłym stromym dachu.

W opinii autorów budynek posiada wszystkie niezbędne elementy, jakimi powinna charakteryzować się także współczesna prawidłowa zabudowa multifunkcyjna..

Obiekt ten posiada 3 kondygnacje naziemne (2 + 1 w przestrzeni dachu) oraz kondygnację podziemną wykorzystującą

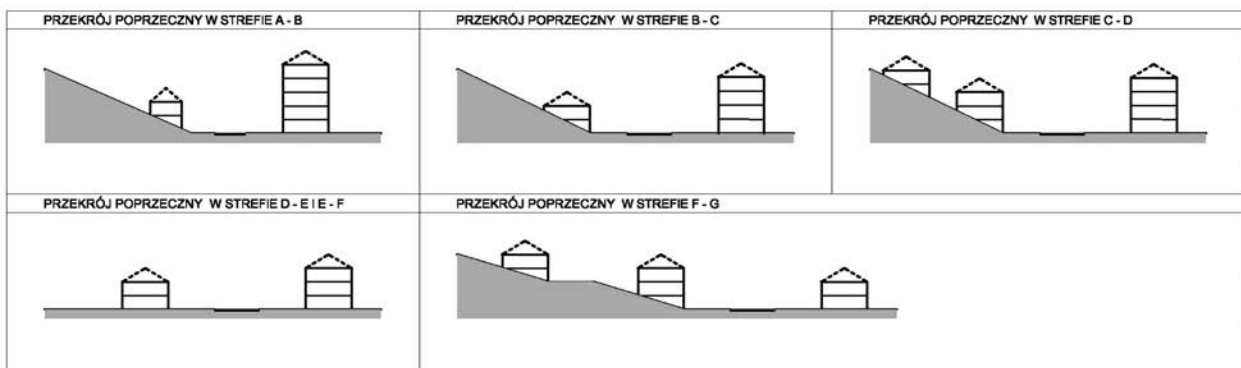
For this purpose we analysed project documentation⁵ of the building at 195 Królowej Jadwigi street. The building dates back to the early 1940s. Stylistically it shows a high similarity to designs by Adolf Szyszko Bohusz, such as his own villa in Przegorzały or Presidential Mansion House in Wisła; however, the author has not signed the drawings of the said house. This property does not occur in the monograph devoted to Adolf Szyszko Bohusz either⁶. Hence, we must assume that this is the building of the Szyszko Bohusz school, but we cannot unambiguously attribute it to him. It was designed for the needs of the restaurant on the ground floor and apartments on the 1st floor and in the lofty steep roof.

In the authors' opinion, the building has all the necessary components which a valid contemporary multi-functional building should have.

This object has 3 overground floors (2 + 1 in the roof space), and an underground level that uses the natural landform features to provide for the building. The front elevation is spaced about 7 meters from the edge of the road, which according to the draft of 1941 undoubtedly had to do with the restaurant planned on the ground floor which has a pergola in the area. Also, the fact that from the side of Królowej Jadwigi street the building is only accessible by walking testifies to the fact that it was supposed to form a typical city street with

il. 15. Przekroje przez ulicę Królowej Jadwigi dla wyszczególnionych stref zaznaczonych na ilustracji nr 9 (opracowani własne)

il. 15. Figure 16. Sections across Królowej Jadwigi Street for the specified zones



naturalne ukształtowanie terenu do obsługi budynku. Elewacja frontowa odsunięta jest o 7 metrów od krawędzi jezdni, co zgodnie z projektem z 1941 roku niewątpliwie miało związek z zaprojektowaną na parterze restauracją posiadającą pergolę w tej strefie. Również fakt, iż od ulicy Królowej Jadwigi obiekt ten posiada dostępność wyłącznie pieszą świadczy o tym, iż miał on tworzyć ulicę o charakterze typowo miejskim z „żyjącym” parterem o przeznaczeniu publicznym. Zaopatrzenie techniczne jak i wjazd do garażu odbywa się z ulicy Czeremchowa, co pozwala uniknąć kolizji w strefie pierzejowej. Pierwsze i drugie piętro budynku przeznaczone jest na 4 mieszkania, po 2 symetrycznie rozlokowane na każdej z kondygnacji. Wysokość do kalenicy to około 8,5 metra, a do okapu to 15,7 metra.

Podobnie multifunkcyjny charakter ma zaprojektowany przez autorów budynek przy ulicy Jesionowej 3. Budynek ten posadowiony na słupach co powoduje iż następuje naturalna wentylacja terenu, co wpływa na podniesienie, jakości otoczenia, rozwiązanie to umożliwi również parkowanie samochodów w tej strefie, a z punktu widzenia formalnego powoduje, iż zawieszony jest on nad ziemią.

Funkcje usługowe zostały zaprojektowane na parterze dostępnym z placu publicznego przed budynkiem. Sposób zagospodarowania dwóch pozostałych kondygnacji na funkcję mieszkaniową również nie odbiega od tych, jakie przyjęto w 1941 roku z tym, że jest to jedno dwu poziomowe mieszkanie. Współczesnym elementem jest natomiast rozwiązanie układu konstrukcyjnego pozwalające, w zależności od potrzeb użytkownika, na elastyczny sposób użytkowania dzięki zastosowaniu tzw. „wolnego planu”. Prosta kubistyczna kamienna forma dwóch nadziemnych kondygnacji jest skonstrastowana z przeszkloną ostatnią kondygnacją stanowiącą miękko zakończone zwieńczenie budynku z perspektywa widokową na Park Decjusza.

Forma budynku „nie udaje” historycznych zabudowy willowej, podobnie jak powstały w 1941 roku projekt pod nr. 195 nie udawał zabudowy zagrodowej.

Budynek ten we współczesny sposób odpowiada na potrzeby funkcjonalne i estetyczne, które są trwałe i pozostają niezmiennie od ponad 70 lat w tej części miasta. Zastosowane naturalne materiały o wysokiej, jakości podnoszą rangę przestrzeni, w której obiekt ten się znajduje. Użycie trwałych i naturalnych materiałów to także doświadczenie wynikające z budynku referencyjnego przy ul. Królowej Jadwigi 195.

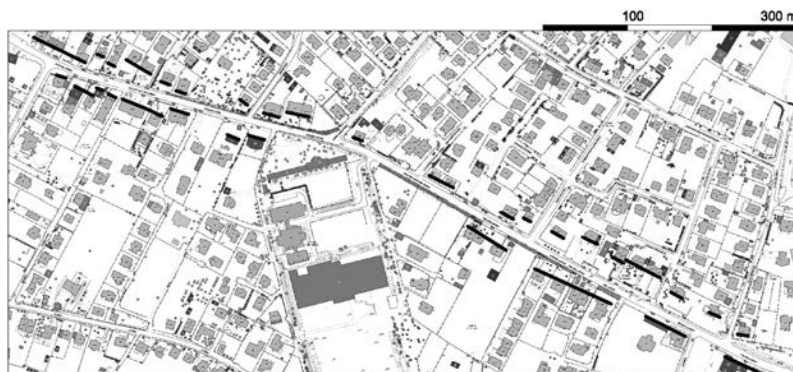
a “living” ground floor used for public purposes. Technical supplies and entrance to the garage are provided from Czeremchowa street, thus avoiding collisions in the frontage area. The first and second floor of the building are intended for 4 apartments, 2 on each floor, designed symmetrically. The height of the ridge is about 8.5 meters, and the eave is 15.7 meters. A similarly multifunctional character is represented by the building at 3 Jesionowa Street, designed by the authors. The building was built on pillars, which allows natural ventilation of the area, which increases the quality of the environment; this solution also enables car parking in the zone, and from the formal point of view, it is suspended above the ground. Like the above-mentioned example, it uses the natural landform features where the street is higher than the land farther in the plot. The service functions have been designed on the ground floor accessible from the public space in front of the building. The other two floors intended for residential functions do not differ from those adopted in 1941; however, it is one two-level apartment. A contemporary element is the structural system which allows flexible usage depending on users’ needs, thanks to the application of the so-called “free plan”. The simple cubist stone form of two overground stories is contrasted with the glazed last floor, providing soft tops of the building with a view to the Decius Park.

The building form does not “imitate” historic residential buildings, like the building with number 195 created in 1941 did not imitate farm buildings.

This building in a contemporary way responds to the functional and esthetic needs that are stable and have remained unchanged for over 70 years in this part of town. The used natural materials of high quality raise the status of the space in which the object is located. The use of sustainable, natural materials also results from the experience of the reference building at 195 Królowej Jadwigi street.

Summary

The basic value of the spatial arrangement of Królowej Jadwigi street is its location near Villa Decius. Hence the newly formed buildings and reconstruction of the existing urban structure should respect the importance of this public building. In the first place it concerns the proportion and scale in relation to the object, as well as acknowledging the fact that the new buildings are complemen-



il. 16. Analiza fragmentu ulicy Królowej Jadwigi na podstawie mapy z serwisu <http://miip.geomalopolska.pl/imap/>, dostęp: 05.06.2015 r., g. 13.36 (opracowanie własne) / Analysis of the fragment of Królowej Jadwigi street guild up line and services, access: 05/06/2015, at 1:36 p.m. (own study)



il. 17. Widok Villi Vicotia od strony ulicy dr Owcy – Orwicza (fot. autora) / Villa Victoria, 21st-century multifamily housing with services on the corner of Dr. Owcy-Orwicza street and Królowej Jadwigi street (photo by the author)



il. 18. Królowej Jadwigi 195 (fot. autora) / Building at 195 Królowej Jadwigi street (photo by the author)

Podsumowanie

Podstawową wartością układu przestrzennego ul. Królowej Jadwigi jest zlokalizowany w jej pobliżu Pałac Decjusza. Stąd nowo powstająca zabudowa i przebudowy istniejącej tkanki urbanistycznej powinny szanować znaczenie tego budynku publicznego. W pierwszej kolejności dotyczy to zachowania proporcji i skali w relacji do tego obiektu. I rozumienia faktu, iż powstająca zabudowa ma charakter komplementarny w stosunku do tego budynku. Natomiast budynek Strzelnicy Garnizonowej i jego otoczenie wymaga dalszych studiów z możliwością rozważania przywrócenia pierwotnej osi kompozycyjnej na przedłużeniu dzisiejszej ulicy Poręba. Wyraźnie odrębną strefą jest też odcinek początkowy ulicy do skrzyżowania z ulicą Focha.

Zauważalną tendencją w kształtowaniu zabudowy przy ul. Królowej Jadwigi jest to, że większość budynków tu zlokalizowanych na odcinku do ulicy Jesionowej nosi cechy budynków mieszkalnych wielorodzinnych z usługami w parterach. Cechy takie nosi też zabudowa wychodząca z dwóch podstawowych węzłów komunikacyjnych tj., ul. Piastowskiej i ulicy Jesionowej. W tych strefach mamy także do czynienia z wzrostem skali zabudowy i koncentracją funkcji usługowych. Pod względem funkcjonalnym właściwe wydaje się zaakceptowanie dominującej funkcji usługowej wzdłuż ulicy Królowej Jadwigi a w szczególności w miejscach gdzie łączy się ona z ulicą Piastowską i Jesionowa oraz 28 lipca. W tych węzłowych punktach przy zachowaniu skali budynków powinny być lokowane różnorodne funkcje odpowiadające bieżącym potrzebom mieszkańców.

Kolejnym ważnym problemem jest pozbawienie ulicy Królowej Jadwigi cech arterii miejskiej i nadanie jej wyłącznie lokalnego charakteru, czemu służyć będzie realizacja tunelu pod Sikornikiem i budowa nowej ulicy Balickiej. W końcu istotne jest podjęcie działań w zakresie infrastruktury drogowej w celu podniesienia, jakości obecnie funkcjonujących rozwiązań.

Ulica Królowej Jadwigi, w odniesieniu do istotnej funkcji, jaką odgrywa w strukturze miasta, poprzez działania planistyczne, polityczne i architektoniczne powinna stać się wizytówką miasta. Jej „obraz” mógłby dorównać miejskim ulicom krajów europejskich poprzez wykształcenie spójnej i logicznej struktury opartej na obiektach hybrydowych, łączących w sobie szeroko pojęte, niezbędne funkcje usługowe w powiązaniu z funkcją mieszkaniową. Bezkolizyjne i symbiotyczne współ-

tary to this building. The Garrison Shooting Range building and its surroundings, in turn, require further studies with the possibility of considering the restoration of the original composition axis on the extension of today's Poręba street. The initial part of the street up to the intersection of Marszałka Ferdynarda Focha street is also clearly a separate zone.

A noticeable trend in shaping the buildings in Królowej Jadwigi street is that most of the buildings located on the stretch up to the Jesionowa street have the characteristics of multi-family residential buildings with services on the ground floor. The same features occur in buildings adjacent to the two main transport hubs, i.e. Piastowska street and Jesionowa street. In these zones, we can also observe the increase in the scale of building and concentration of service functions. In terms of functionality, it seems right to accept the dominant service function along Królowej Jadwigi street and especially in places where it connects with Piastowska street, Jesionowa street and 28 Lipca 1943r. street. In these nodal points, while maintaining the scale of buildings, one should invest in a variety of functions corresponding to the current needs of the inhabitants.

Another important problem is how to remove the urban artery features of Królowej Jadwigi street and give it only a local character. The execution of a tunnel under Sikornik hill and construction of a new Balicka street will help achieve that. In the end, it is important to take action in the field of road infrastructure in order to improve the quality of currently existing solutions.

With respect to the essential function it plays in the structure of the city, Królowej Jadwigi street should become a landmark of the city through action planning, political and architectural heritage. Its "image" could equal the urban streets of European countries through the formation of coherent and logical structure based on hybrid buildings, combining broadly understood necessary service functions in conjunction with residential function. Collision-free and symbiotic coexistence of residential-service buildings forming the frontage of the street with typically residential housing in the second line of buildings, which ensure enjoying natural environment, is the basis for the development of user-friendly space here.



il. 19. Zdjęcie od strony wejścia do budynku przy ulicy Jesionowej 3 (fot. autora) / Photo from the entrance to the building at 3 Jesionowa street (photo by the author)



il. 20. Zdjęcie od strony wejścia do budynku przy ulicy Jesionowej 3 (fot. autora) / Photo from the entrance to the building at 3 Jesionowa street (photo by the author)

istnienie obiektów mieszkalno – usługowych budujących pierzeje ulicy z towarzyszącymi jej, w drugiej linii zabudowy obiektami o charakterze typowo mieszkalnym, pozwalającym czerpać z aspektów przyrodniczych miejsca jest podstawą do wykształcenia środowiska sprzyjającego użytkownikom.

PRZYPISY:

- ¹ Szacunku długości ulicy dokonano za pomocą narzędzi mierniczych dostępnych na portalu <http://miip.geomalopolska.pl/imap/>, dostęp: 17.05.2015r., g. 15.24
- ² Lynch K., *Obraz miasta*, Kraków 2011r, s. 56-71
- ³ Op. Cit., s. 110-115
- ⁴ Wejchert K., *Elementy kompozycji urbanistycznej*, Warszawa 1984, s. 23-65
- ⁵ udostępnionej przez Archiwum Narodowe w Krakowie.
- ⁶ Wiśniewski M., Adolf Szyszko-Bohusz, Instytut Architektury, Kraków 2013

BIBLIOGRAFIA:

- Architekt, miesięcznik poświęcony architekturze, budownictwu i przemysłowi artystycznemu, Kraków 1910.
- Beiersdorf Z., *Willa Decjusza. Architektura i dzieje*.
http://www.dzielnica7.krakow.pl/index.php?option=com_content&view=article&id=74&Itemid=51&showall=1, dostęp: 05.06.2015r., g. 11:57
- http://fotopolska.eu/Krakow/b88713,Strzelnica_garnizonowa.html, dostęp: 05.06.2015r., g. 10.52
- <http://miip.geomalopolska.pl/imap/>, dostęp: 17.05.2015r., g. 15.24
- <http://www.parafiasalwator.pl/historia-parafii,18.html>, dostęp: 05.06.2015r., g. 09.39
- Lynch K., *Obraz miasta*, Kraków 2011r
- Purchla J., *Wpływ gminy na sprawę mieszkań*, Kraków 1905
- Purchla J., *Jak powstał nowoczesny Kraków*, Kraków 1990
- Uchwała nr LV/531/04 Rady miasta Krakowa z dnia 8 września 2004r. w sprawie miejscowego planu zagospodarowania przestrzennego osiedla „Salwator” w Krakowie
- Uchwała nr LXVIII/978/13 Rady miasta Krakowa z dnia 27 lutego 2014r. w sprawie uchwalenia miejscowego planu zagospodarowania przestrzennego obszaru „Piastowska”
- Uchwała nr XLV/586/12 Rady miasta Krakowa z dnia 16 maja 2012r. w sprawie uchwalenia miejscowego planu zagospodarowania przestrzennego obszaru „Wola Justowska – Modrzewiowa”
- Uchwała nr XLV/587/12 Rady miasta Krakowa z dnia 16 maja 2013r. w sprawie uchwalenia miejscowego planu zagospodarowania przestrzennego obszaru „Wola Justowska – Sarnie Uroczysko”
- Uchwała nr LXXIX/1184/13 Rady miasta Krakowa z dnia 10 lipca 2013r. w sprawie uchwalenia miejscowego planu zagospodarowania przestrzennego obszaru „Małe Błonia”
- Wejchert K., *Elementy kompozycji urbanistycznej*, Warszawa 1984
- Wiśniewski M., *Adolf Szyszko-Bohusz*, Instytut Architektury, Kraków 2013

ENDNOTES:

- ¹ The length of the street was estimated using surveying tools available on the portal <http://miip.geomalopolska.pl/imap/>, access: 17/05/2015, at 3:24 p.m.
- ² Lynch K., *Obraz miasta*, Kraków 2011, pp. 56-71
- ³ Op. cit., pp. 110-115
- ⁴ Wejchert K., *Elementy kompozycji urbanistycznej*, Warszawa 1984, pp. 23-65
- ⁵ available at the National Archives in Cracow
- ⁶ Wiśniewski M., Adolf Szyszko-Bohusz, Instytut Architektury, Kraków 2013

BIBLIOGRAPHY

- Architekt, miesięcznik poświęcony architekturze, budownictwu i przemysłowi artystycznemu*, Kraków 1910.
- Beiersdorf Z., *Willa Decjusza. Architektura i dzieje*.
http://www.dzielnica7.krakow.pl/index.php?option=com_content&view=article&id=74&Itemid=51&showall=1, dostęp: 05.06.2015r., g. 11:57
- http://fotopolska.eu/Krakow/b88713,Strzelnica_garnizonowa.html, dostęp: 05.06.2015r., g. 10.52
- <http://miip.geomalopolska.pl/imap/>, dostęp: 17.05.2015r., g. 15.24
- <http://www.parafiasalwator.pl/historia-parafii,18.html>, dostęp: 05.06.2015r., g. 09.39
- Lynch K., *Obraz miasta*, Kraków 2011r
- Purchla J., *Wpływ gminy na sprawę mieszkań*, Kraków 1905
- Purchla J., *Jak powstał nowoczesny Kraków*, Kraków 1990
- Uchwała nr LV/531/04 Rady miasta Krakowa z dnia 8 września 2004r. w sprawie miejscowego planu zagospodarowania przestrzennego osiedla „Salwator” w Krakowie
- Uchwała nr LXVIII/978/13 Rady miasta Krakowa z dnia 27 lutego 2014r. w sprawie uchwalenia miejscowego planu zagospodarowania przestrzennego obszaru „Piastowska”
- Uchwała nr XLV/586/12 Rady miasta Krakowa z dnia 16 maja 2012r. w sprawie uchwalenia miejscowego planu zagospodarowania przestrzennego obszaru „Wola Justowska – Modrzewiowa”
- Uchwała nr XLV/587/12 Rady miasta Krakowa z dnia 16 maja 2013r. w sprawie uchwalenia miejscowego planu zagospodarowania przestrzennego obszaru „Wola Justowska – Sarnie Uroczysko”
- Uchwała nr LXXIX/1184/13 Rady miasta Krakowa z dnia 10 lipca 2013r. w sprawie uchwalenia miejscowego planu zagospodarowania przestrzennego obszaru „Małe Błonia”
- Wejchert K., *Elementy kompozycji urbanistycznej*, Warszawa 1984
- Wiśniewski M., *Adolf Szyszko-Bohusz*, Instytut Architektury, Kraków 2013