

XXIV EUROPEJSKA WYPRAWA MOSTOWA

SŁOWACJA – CZECHY 2018, cz. 6

CZESKI BROD, PRAGA, PODIEBRADY, SEDLEC, KUTNÁ HORA, KRAKÓW



STOWARZYSZENIE
WYPRAWY MOSTOWE

anitur
BIURO TURYSTYCZNE

weryfikacja tekstu i zdjęcia: **prof. dr hab. inż. KAZIMIERZ FLAGA dr h.c.m.**
tekst: **mgr inż. SŁAWOMIR KRAJEWSKI**

Z Czeskiego Brodu (Český Brod) pojechaliśmy do stolicy Czech, Pragi. Zwiedzaliśmy wybrane obiekty, mając na to tylko jeden dzień. Złota Praga, miasto stu wież, mimo że jest stolicą państwa, centrum biznesu, to jest także miejscem, gdzie człowiek czuje się swojsko. Franz Kafka powiedział, że kto raz podda się urokowi Pragi, ten nigdy się spod niego nie wyzwoli.

13 lipca 2018 r. – 14. dzień wyprawy

Na początku obejrzelśmy **drogowo-tramwajowy most Trojski¹** przez Wełtawę (Trojský most; obiekt nr 52), łączący dzielnice Troja i Holešovice. Konstrukcja mostu to pojedynczy łuk stalowy, rozwidlonny na obu końcach, utwierdzony w masywnych blokach podporowych. Podwieszenie pomostu (żelbetowy, sprężony poprzecznie) do łuku stanowią krzyżujące się wieszaki stalowe, usytuowane w dwóch płaszczyznach okraczających dwa tory tramwajowe znajdujące się pod łukiem. Na zewnątrz płaszczyzn wieszaków są dwie jezdnie z dwoma pasami ruchu na każdej. Chodniki dla pieszych przebiegają na wspornikach stalowych przymocowanych do pomostu żelbetowego. Most ma 262 m rozpiętości, został otwarty w 2014 r.

Do 2017 r. w pobliżu tego mostu znajdowała się **betonowa kładka wstęgowa** dla ruchu pieszego i rowerowego, łącząca Cesarską Wyspę z dzielnicą Troja. Została



Łukowy most Trojski z jazdą dołem w Pradze (obiekt nr 52)

zbudowana w miejscu zniszczonego przez powódź mostu pontonowego i otwarta w 1984 r. W 2014 r. służby techniczne stwierdziły, że stalowe liny kładki uległy znacznej korozji. W grudniu 2017 r. część kładki zawaliła się, a ponieważ pozostała część też groziła zawaleniem, więc została rozebrana (resztki jednego przyczółku są dziś słabo widoczne w odległości ok. 200 m od mostu Trojskiego).

Dotarliśmy do **dzielnicy Strahov**. Pierwsze kroki skierowaliśmy do **kościółka opackiego Najświętszej Marii Panny** (kostel Nanebevzetí Panny Marie), który należy do klasztoru norbertanów (Strahovský klášter), założonego w 1140 r. Wybudowany w stylu romańskim, w XV w. został przebudowany w stylu gotyckim, a w XVIII stuleciu – barokowym. Dziś jest to trójnawowa bazylika z dwiema wieżami. Podziwialiśmy widok Starego Miasta i Hradczan z punktu panoramicznego obok klasztoru.

Idąc dalej, zwiedziliśmy **Muzeum Miniatur**, w którym eksponowane są mi-

croksiążki oraz mikroobrazy wykonane na włosie, na ziarnku ryżu i maku, na skrzydle i nóżce komara.

Minęliśmy **plac Loretański** (Loretánské náměstí) oraz stojący przy nim kompleks barokowych budynków sakralnych z XVII w. Następnie ul. Loretańską doszliśmy do **placu Hradczańskiego** (Hradčanské náměstí), głównego placu dzielnicy Hradczany. Znajduje się przy nim pięć pałaców: arcybiskupi, Szwarzenbergów, Stembergów, Toskański i Martynicki. W zachodniej części placu na małym skwerku stoi kolumna morowa wybudowana w 1726 r.

Doszliśmy do głównego wejścia na pierwszy dziedziniec **zamku praskiego** (Pražský hrad), dawnej siedziby królów czeskich, którego początek sięga IX w. Ponieważ wejście to było zamknięte, weszliśmy przez bramę boczną i zwiedzaliśmy obiekty znajdujące się w obrębie zamku, takie jak:

▪ **katedra świętych Wita, Wacława i Wojciecha** (katedra svatého Víta,

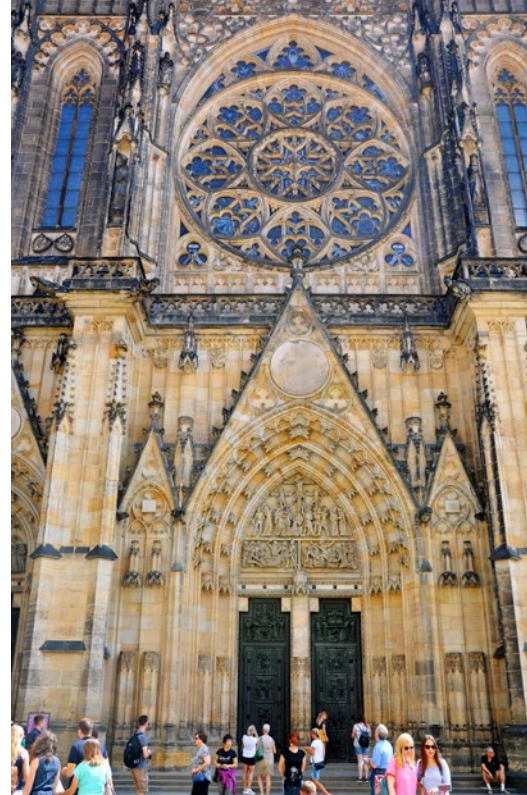
¹ Pogrubioną ccionką zaznaczono miejscowości i miejsca, których zwiedzeniu poświęcono najwięcej czasu i uwagi.



Łożyska mostu Trojskiego



Tory tramwajowe w moście Trojskim



Portal główny katedry św. Wita



Poprzecznicę pomostu mostu Trojskiego



Betonowa balustrada jezdni prowadzącej na most Trojski



Strefa podporowa mostu Trojskiego



Klasztor Kapucynów na Hradczanach



Kościół Matki Bożej Loretańskiej



Witraż i rozeta w nawie głównej katedry św. Wita



Balustrada mostu Trojskiego



Pałac arcybiskupi na Hradczanach



Kaplica św. Wacława w katedrze św. Wita



Jezdnia i olinowanie podwieszonych pomostu w moście Trojskim



Brama pałacu królewskiego na Hradczanach



Fragment fasady bocznej katedry św. Wita

Václava a Vojtěcha), budowana w kilku fazach w stylu gotyckim jako trzeci kościół w tym miejscu (jako pierwsza stała tu przedromańska rotunda, a po niej romańska bazylika). Jest to sanktuarium świętych patronów czeskich: Wita, Waclawa, Wojciecha, Zygmunta i Jana Nepomucena, oraz historyczny kościół grzebalny królów czeskich. Powyżej arkad **przedziona Złotej Bramy** z XIV w., ozdobionej mozaiką ze sceną Sądu Ostatecznego, znajduje się skarbiec, w którym przechowywane są insygnia koronacyjne królów czeskich (w tym korona św. Waclawa). Dziś jest to główny kościół w Pradze i siedziba prymasa Czech:

- **Stary pałac królewski** (Starý královský palác), siedziba czeskich książąt i królów od X do XVI w. Na niższym piętrze znajduje się m.in. sala tronowa z XII w., na wyższych – kaplica Wszystkich Świętych, sala Władysławska, Stary Dom i kancelarie;
- **bazylika św. Jerzego** (bazylika sv. Jiří) – pierwszy kościół powstał tu na początku X w., później był wielokrotnie przebudowywany. Bazylika uważana jest za najpiękniejszą romańską świątynię w Pradze, a jej obecny stan jest wynikiem rekonstrukcji przeprowadzonej w latach 60. XX w.;
- **Złota Uliczka** – powstała między romańskim i gotyckim obwarowaniem północnej części praskiego zamku, dawniej nazywała się Złotniczą (Zlatnická), gdyż w domach dobudowanych do muru obronnego prawdopodobnie mieszkali złotnicy królewscy. W późniejszych wiekach zamieszkiwali tu strażnicy zamkowi, jeszcze później miejska biedota. W XX w. domy zostały wyremontowane, mieszkał tu m.in. Franz Kafka. W latach 50. XX w. wysiedlono mieszkańców i obecnie mieszczą się tu sklepiki, galerie i wystawy;
- **Wieża Dalibora** (Daliborka), zbudowana w XV w. jako część fortyfikacji, znajduje się na końcu Złotej Uliczki. Pełniła funkcję więzienia (jako pierwszy odbywał tu karę rycerz Dalibor z Kozojed). Opuściliśmy Hradczany **starymi zamkowymi schodami** (staré zámecké schody), które łączą wschodnią część zamku praskiego z dzielnicą Mała Strana (Malá Strana). Schody są tu od XVII w., a obecny wygląd uzyskały w latach 1835–1837.

Udaliśmy się na **plac Małostrański** (Malostranské náměstí), który pełnił funkcję rynku w dzielnicy Mała Strana. Dzielnica wyrosła w XIII w. jako podzamecz, mieszkali tu rzemieślnicy i kupcy niemieccy. Na placu znajduje się barokowy kościół św. Mikołaja, XVIII-wieczna kolumna morowa i ratusz z XV w.

Mijając polską ambasadę (ul. Valdštejnská 8), wyruszyliśmy w kierunku mostu Karola. Przeszliśmy obok najwyższej ulicy w Pradze, która jest ostatnią istniejącą uliczką przeciwpożarową, jakich wiele zbudowano w Pradze po pożarach miasta w latach 1503–1541. Ma długość 15 m, a szerokość ok. 50 cm (w środkowej części ok. 1 m). Ponieważ trudno byłoby wyminać się podczas przechodzenia tą uliczką, wprowadzono sygnalizację świetlną.

Z punktu widokowego obejrzelśmy **most Karola** (Karlův most; obiekt nr 53) z boku, a następnie weszliśmy na most. Obecnie jest on przeznaczony tylko dla ruchu pieszego, choć dawniej kursował po nim tramwaj konny, w latach 1905–1908 tramwaj elektryczny, a do 1965 r. odbywał się ruch samochodowy. Most Karola z 1357 r. przez Wełtawę łączy dzielnice Mała Strana i Stare Miasto. Początkowo zwano go Kamiennym lub Praskim, obecna nazwa obowiązuje od ok. 1870 r. Ma 516 m długości i 9,50 m szerokości. Jego 17 łuków spoczywa na 15 filarach. Został zbudowany na miejscu kamiennego mostu z XII w. zwanego mostem Judyty (drugiej żony księcia czeskiego Władysława II), przebiegającego nieco na północ od mostu Karola i zniszczonego przez powódź. Kamień węgielny pod budowę wmurował Karol IV 9 lipca 1357 r. Budowę nadzorował Peter Parler (ok. 1330–1399), niemiecki murator i rzeźbiarz. W 2007 r. przeprowadzono remont mostu połączony z badaniami archeologicznymi i w ich trakcie pojawiło się przypuszczenie, że budowniczym był także *magister pontis*, praski mieszczanin Oto (Otlín; zm. 1375). Na wschodnim końcu stoi wieża mostowa (na niej znajdują się pochodzące z XIV w. rzeźby przedstawiające cesarza Karola IV, jego syna Waclawa IV oraz świętych Wita, Wojciecha i Zygmunta). Na zachodnim końcu mostu wzniesiono dwie wieże. Początki niższej sięgają jeszcze czasów pierwszego mostu z XII w. Wyższa została zbudowana w XV w. W okresie baroku umieszczono na moście **30 posągów**. Na jednej z balustrad znajduje się tablica pamiątkowa

poświęcona św. Janowi Nepomucenowi, bowiem według tradycji w tym właśnie miejscu wrzucono go z rozkazu króla Waclawa IV do Wełtawy.

Po przejściu przez most Karola znaleźliśmy się w dzielnicy **Stare Miasto** (Staré Město). Pierwsze wzmianki o mieście pojawiły się w VIII w., a pierwsze trwałe budynki – w IX w. Prawa miejskie uzyskało w XIII w. Było samodzielnym miastem do 1784 r.; wówczas włączono je jako dzielnicę do królewskiego miasta Pragi.

Przemierzając się uliczkami w kierunku **ryнку Staromiejskiego** (Staroměstské náměstí), obejrzelśmy **Clementinum** (barokowy gmach dawnego kolegium jezuitckiego z XVI w., obecnie mieści się tutaj Biblioteka Narodowa), **Carolinum** (kompleks budynków Uniwersytetu Karola z 1348 r.) i **Teatr Stanowy** (Stavovské Divadlo – gmach zbudowany w stylu klasycystycznym w latach 1781–1783).

Byliśmy już na rynku Staromiejskim, który od XI w. pełnił rolę miejskiego targowiska. Otaczają go kamienice pochodzące z okresu średniowiecza, przebudowane w stylu barokowym. Obejrzelśmy **pomnik Jana Husa**, odsłonięty w 1915 r., **gotycki kościół Najświętszej Marii Panny przed Tynem** (potocznie Týnský chrám) z XIV w., który był głównym kościołem staromiejskim, oraz **Ratusz Staromiejski** (Staroměstská radnice), dawna siedziba władz miejskich z XIV w. Na jego południowej ścianie znajduje się średniowieczny **ruchomy zegar astronomiczny** (Pražský orloj, Staroměstský orloj). Skonstruowany w 1410 r., składa się z trzech części: astronomicznej (pokazuje położenie ciał niebieskich), kalendarzowej z medalionami reprezentującymi miesiące oraz animacyjnej z ruchomymi figurkami apostołów i wyobrażeniami Śmierci, Turka, Marności i Chciwości. Zegar obecnie jest poddany konserwacji.

Po krótkim odpoczynku poszliśmy na **plac Waclawa** (Václavské náměstí), wytyczony w 1348 r. w dzielnicy **Nowe Miasto** (Nové Město). W średniowieczu nazywany był końskim targiem z powodu odbywającego się tu handlu końmi. Obecna nazwa wiąże się z **pomnikiem św. Waclawa**, ustawionym w 1678 r. w środkowej części placu (dziś tego pomnika już tu nie ma). Plac ma 750 m długości i 60 m szerokości. Stoją na nim pomnik św. Waclawa w otoczeniu patronów ziemi czeskiej z 1913 r. oraz pomnik **poświęcony pamięci ofiar**



Sala Władysławska w Starym pałacu królewskim na Hradczanach



Stare Miasto widziane z Hradczan



Most Mánesa (Mánesův most) przez Wełtawę (obiekt nr 54)



Przypory i sterczyzny gotyckiej katedry św. Wita



Gotycki most Karola (obiekt nr 53)



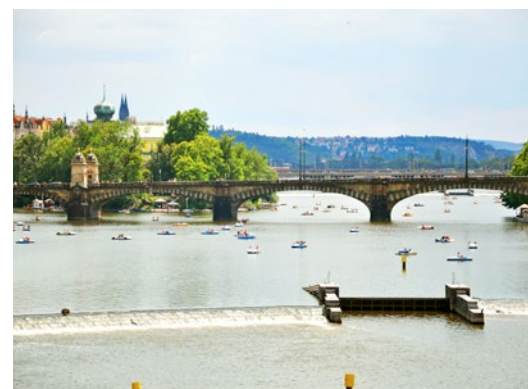
Nowoczesny gmach Muzeum Narodowego



Wnętrze kościoła św. Jerzego



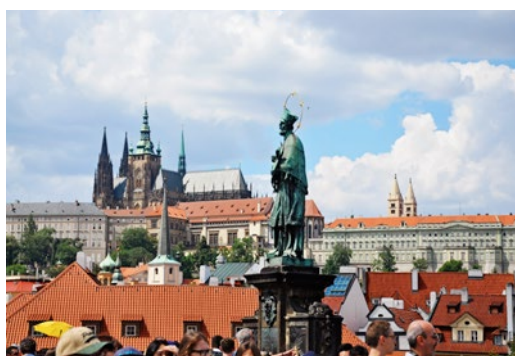
Tłumy turystów na moście Karola



Most Vítězná przez Wełtawę (obiekt nr 55)



Złota Uliczka na Hradczanach



Widok z mostu Karola na Hradczany



Główny dworzec kolejowy w Pradze



Narzędzia tortur w Daliborce



Brama wejściowa na most Karola od strony rynku Staromiejskiego



Wieża mostowa przy wejściu na most Karola od strony Starego Miasta



Dwupylonowy, podwieszony most betonowy przez Łabę w Poděbradach (obiekt nr 56)



Pylony obiektu nr 56 widziane z jezdni mostu



Rzeźby świętych na promenadzie prowadzącej do kościoła św. Barbary w Kutnej Horze



W dawnej kopalni srebra



Zakotwienia want obiektu nr 56 w pylonie



Kutná Hora z promenady Barborská



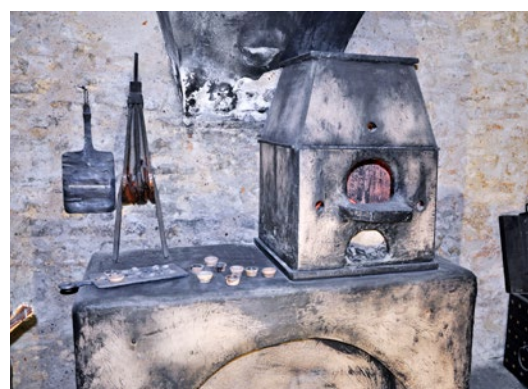
Urządzenia górnicze



Betonowy, belkowy most dojazdowy do obiektu nr 56 (obiekt nr 57)



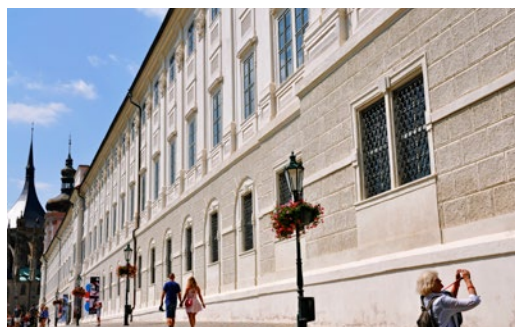
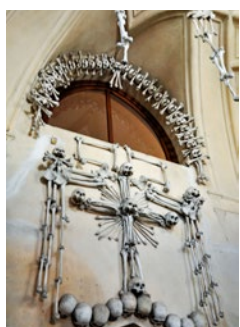
Nowoczesna rzeźba miejska w Kutnej Horze



Urządzenia do produkcji srebra



Wnętrze kaplicy Czaszek



Pałac arcybiskupi w Kutnej Horze



Ekspozycja *Życie codzienne górników*



Gotycki kościół św. Barbary w Kutnej Horze



Wejście do Czeskiego Muzeum Srebra na Hrádku w Kutnej Horze



Gotycka, kamienna fontanna w Kutnej Horze

reżimów totalitarnych (w tym Jana Pałacha i Jana Zajca, którzy dokonali tu samospalenia w 1969 r.). Obok placu wznosi się zbudowany w 1900 r. monumentalny gmach **Muzeum Narodowego** (Národní Muzeum), założonego w 1818 r. (obecnie w remoncie).

Potwornie zmęczeni skierowaliśmy się w pobliże głównego dworca kolejowego, gdzie czekał autokar, który zabrał nas na nocleg do hotelu w Czeskim Brodzie.

14 lipca 2018 r. – 15. dzień wyprawy

Wyjechaliśmy z Czeskiego Brodu w kierunku Kutnej Hory (Kutná Hora). Po drodze koło miejscowości Podiebrady obejrzelśmy **most podwieszony przez Łabę** w 42. km autostrady D11 (tzw. autostrada hradecká; obiekt nr 56). Jest to trójprzęsłowy obiekt o rozpiętości przęsła 61,6 m, 123,2 m, 61,6 m, składający się z żelbetowego dźwigara skrzynkowego i dołączonych do niego wsporników żelbetowych. Dźwigar i wsporniki zmontowano z prefabrykatów metodą nawisową. Łączna szerokość pomostu wynosi 31,8 m i pozwala na pomieszczenie czterech pasów ruchu, dwóch pasów awaryjnych oraz dwóch chodników dla pieszych. Dźwigar jest podwieszony na 88 parach lin (łącznie 176 lin) do dwóch 28-metrowych żelbetowych pylonów znajdujących się w osi autostrady. Podpory pylonowe, usytuowane na brzegach rzeki, pozwalają na swobodną żeglugę na Łabie. Most został oddany do użytku 2 listopada 1990 r. Na dojeździe do mostu wawentowego każda nitka autostrady przebiega osobno po **pięcioprzęsłowym wiadukcie** (obiekt nr 57). Konstrukcja niosąca wiaduktów, wykonana z dwuteowych, żelbetowych belek prefabrykowanych, nie posiada poprzecznic podporowych. Każda belka ma swoje dwa stalowe łożyska wałkowe, oparte na oczepach wykonanych na mokro. Belki prefabrykowane są uciągłone płytami żelbetowymi pomostów.

Zwiedzanie **Kutnej Hory** rozpoczęliśmy w **dzielnicy Sedlec**, gdzie znajduje się rzymskokatolicka **kaplica cmentarna Wszystkich Świętych** (Hřbitovní kostel Všech Svátých) zwana **kaplicą Czaszek** (kostnice Sedlec). Jej początek związany jest z cmentarzem. W 1278 r. opat Jędrzych, wracając z Jerozolimy, zabrał trochę ziemi z Golgoty i przywiózł na miejscowy cmentarz, który zyskał dzięki temu ogromny prestiż i stał się miejscem pochówku nie tylko mieszkańców Czech.



Dwupylonowy, podwieszony most betonowy przez Łabę w Podiebradach (obiekt nr 56)

W połowie XIV w. pochowano na nim ok. 40 tys. ofiar epidemii dżumy, w XV w. – ofiary wojen husyckich, w XVII w. – ofiary wojny trzydziestoletniej. Zaczęło brakować miejsca i lokalne władze nakazały przy nowych pochówkach wydobywać stare kości i składać je w cmentarnej kaplicy. W 1870 r. zapadła decyzja o jej uporządkowaniu; pracę tę zlecono rzeźbiarzowi Františkowi Rintowi, który w ciągu trzech lat stworzył największe w Europie ossuarium. Użył kości ok. 60 tys. zmarłych jako materiału konstrukcyjnego dla stworzenia wystroju kaplicy. Wszystkie elementy dekoracji wykonano z ludzkich kości po ich uprzednim zdezynfekowaniu i wybieleniu w chlorowanym wapieniu. Dodatkowo w oświetlonych gablotach wyeksponowane zostały czaszki intencjonalnie uszkodzone podczas wojen. Obiekt nie pełni funkcji sakralnych.

Rozwój Kutnej Hory wiąże się z wydobyciem srebra, począwszy od XIII w. Prawa miejskie oraz zezwolenie na eksploatację miejscowych złóż miasto otrzymało w 1308 r. W tym czasie rozpoczęła także działalność mennica królewska (działała do 1726 r.), w której bity był praski grosz (ostatni w 1547 r.). W 1471 r. w tym mieście wybrano na króla czeskiego Władysława Jagiellończyka (1456–1516). Pojechaliśmy do centrum miasta, aby zwiedzić:

- **kościół św. Barbary** (chrám svatě Barbory). Budowa została rozpoczęta w 1388 r. w stylu gotyckim z inicjatywy miejscowych górników, przerwana w 1558 r. W XVII w. dokonano przeróbek w stylu barokowym (chór i kaplice), dach siodłowy został zastąpiony namiotowym. Bryła kościoła przypomina wykonaną z kamienia koronę czeską. W połowie XIX w. nastąpiła renowacja, w wyniku której świątynia uzyskała wygląd neogotycki (ołtarz, organy, witraże). Wnętrze zawiera pięć naw. Zachowało się gotyckie sklepie-

nie z programem heraldycznym oraz malowidła (sceny wojenne i religijne, freski z motywami górnictwa, mennictwa). Kościół ponownie wyświęcono w 1905 r. W 1995 r. został wpisany na listę światowego dziedzictwa UNESCO.

- **Czeskie Muzeum Srebra w zamku Hrádek** (České muzeum stříbra). Pierwsze wzmianki o Hrádku pojawiły się w 1312 r., gdy był jeszcze drewnianą twierdzą. Pod koniec XV w. został przebudowany i stał się patrycjuszowskim pałacem (należał w tym czasie do właściciela kopalni rudy srebra handlującego srebrem). W 1910 r. obiekt został zakupiony przez miasto, w latach 50. XX w. rozpoczęła jego przebudowa, a w 1996 r. zostało w nim otwarte Muzeum Srebra. Zwiedziliśmy dwie trasy: pierwsza – *Miasto srebra* – poświęcona jest geologii, archeologii, rozwojowi średniowiecznego miasta, życiu „srebrnej szlachty”, numizmatyce, druga – *Droga srebra* – prezentuje drogę rudy od jej wydobycia do wybitcia monety (ekspozycja na powierzchni: kierat, średniowieczna technologia wydobycia i przetwarzania rudy srebra, wyrób monet, osada górnicza i zajęcia jej mieszkańców). Na zakończenie w kasku z latarką i średniowiecznym ubraniu górniczym z kapturem zwiedziliśmy 250-metrowy chodnik w sztolni św. Jerzego na głębokości ok. 40 m w średniowiecznej kopalni.

W czasie wolnym spacerowaliśmy po zabytkowym **Starym Mieście** (kościół św. Jakuba z XIV w., gotycka, 12-kątna kamienna fontanna z XV w.), które w 1995 r. zostało wpisane na listę światowego dziedzictwa UNESCO.

Wracaliśmy do Polski z poczuciem przeżycia wspaniałej przygody i dobrze spełnionego obowiązku naukowego. Granicę przekroczyliśmy w Gorzyczkach, a do Krakowa przyjechaliśmy ok. godz. 23.30.

