

Urszula Szymańska<sup>1</sup>, Bogusława Bandelewska<sup>2</sup>, Anna Mówińska<sup>1</sup>

## FUNKCJA OPŁAT I KAR W OCHRONIE DRZEW I KRZEWÓW PRZED DEGRADACJĄ NA PRZYKŁADZIE WYBRANYCH GMIN WOJEWÓDZTWA WARMIŃSKO-MAZURSKIEGO

**Streszczenie.** Badania dotyczyły skuteczności regulacji prawnych, w tym opłat i kar, w ochronie drzew i krzewów. Analizie poddano obowiązujące akty prawa oraz wnioski i decyzje administracyjne w zakresie usuwania drzew i krzewów. Porównano dwie gminy województwa warmińsko-mazurskiego: gminę wiejską Jonkowo i gminę miejską Iława.

**Słowa kluczowe:** opłaty i kary za usuwanie drzew i krzewów, regulacje prawne, decyzje administracyjne.

### WSTĘP

Tereny zieleni, zdefiniowane w art.5. p.21 ustawy o ochronie przyrody jako tereny wraz z infrastrukturą techniczną i budynkami funkcjonalnie z nimi związanymi, pokryte roślinnością, znajdujące się w granicach wsi o zwartej zabudowie lub miast, pełniące funkcje estetyczne, rekreacyjne, zdrowotne lub osłonowe, a w szczególności parki, zieleńce, promenady, bulwary, ogrody botaniczne, zoologiczne, jordanowskie i zabytkowe oraz cmentarze, a także zieleń towarzysząca ulicom, placom, zabytkowym fortyfikacjom, budynkom, składowiskom, lotniskom oraz obiektom kolejowym i przemysłowym [13], są ważne zarówno dla zachowania we właściwym stanie ekologicznym środowiska przyrodniczego miast i wsi, jak również człowieka. Wynika to z faktu, że pełnią one różne funkcje przyrodnicze (klimatotwórcza, izolacyjna, przeciwoerozyjna, hydrologiczna, ekologiczno-biocenotyczna) i funkcje społeczne (wychowawczo-dydaktyczna, leczniczo-wypoczynkowa, krajobrazowo-estetyczna) [5, 10]. Wpływają także na właściwą jonizację powietrza, a wydzielane przez nie fitoncydy działają grzybobójczo i bakteriostatycznie [4]. Ustawa o ochronie przyrody wyróżnia także w art. 5. p. 27 zadrzewienia, czyli drzewa i krzewy w granicach pasa drogowego, pojedyncze drzewa lub krzewy albo ich skupiska niebędące lasem wraz z terenem, na którym występują, i pozostałymi składnikami szaty roślinnej tego terenu, spełniające cele ochronne, produkcyjne lub społeczno-kulturowe.

---

<sup>1</sup> Uniwersytet Warmińsko-Mazurski w Olsztynie, Wydział Prawa i Administracji, Katedra Kryminalistyki i Medycyny Sądowej, Pracownia Prawnej Ochrony Środowiska.

<sup>2</sup> Urząd Miasta w Iławie.

Głównym składnikiem terenów zieleni i zadrzewień są drzewa i krzewy, które występują także jako pojedyncze obiekty na terenach, stanowiących własność publiczną i prywatną z wyjątkiem lasów, gdzie ochrona drzew i krzewów regulowana jest ustawą o lasach [12].

Ochrona środowiska i przyrody, zieleni gminna, zadrzewienia, cmentarze gminne, ład przestrzenny i drogi gminne (wraz z zielenią przydrożną) to podstawowe zadania własne gminy wymienione w art.7 ustawy o samorządzie gminnym [14]. Tak więc z jednej strony gmina będąc właścicielem zieleni, zobowiązana jest do jej utrzymania na poziomie zabezpieczającym potrzeby mieszkańców, a jednym z podstawowych instrumentów, umożliwiającym wykonanie tego zadania, są plany zagospodarowania przestrzennego, uwzględniające wymagania ochrony środowiska, walory architektoniczne i krajobrazowe (art.1.pkt.2, ust.2-4 ustawy o planowaniu i zagospodarowaniu przestrzennym [15]). Na terenach zurbanizowanych trudno wypracować kompromis pomiędzy przeznaczaniem kolejnych terenów pod zabudowę, a urządzaniem na nich terenów zieleni gminnej. Ponadto realizacja planów zagospodarowania przestrzennego, także w zakresie ochrony zieleni, zadrzewień, drzew i krzewów niesie za sobą skutki finansowe [9]. Pierwsze z tych rozwiązań wydaje się być niezwykle atrakcyjne, gdyż inwestycje przynoszą określone dochody zarówno z punktu widzenia gmin (dopływ funduszy do budżetu z tytułu sprzedaży gruntów, wpływy z podatków), inwestorów (dochody z inwestycji), a w dalszej kolejności obywateli (ewentualne miejsca pracy). Obszary te napotykać zarówno we wsiach jak i miastach na szereg czynników utrudniających bądź zakłócających rozwój drzew, lub wręcz prowadzących do ich uszkodzeń, a w następstwie do obumierania. Z drugiej zaś strony organy gminy są odpowiedzialne za ochronę drzew i krzewów na terenach należących do osób fizycznych oraz prawnych.

## **PRAWNA OCHRONA DRZEW I KRZEWÓW**

W ochronie drzew i krzewów oraz terenów zieleni niezmiernie ważne są procedury, których efektem jest wydanie zezwolenia (lub odmówienie jego wydania) na usunięcie drzew lub krzewów bądź prowadzenia zmian na terenach zieleni. Procedury te stanowią o uprawnieniach osób wnioskujących o wydanie zezwolenia i jest to: właściciel nieruchomości lub posiadacz nieruchomości za zgodą właściciela, który jest osobą fizyczną, osobą fizyczną prowadzącą działalność gospodarczą lub osobą prawną. Procedury określają także organy administracji właściwe do wydania zezwolenia w formie decyzji administracyjnej i są to: wójt, burmistrz, prezydent miasta lub starosta, w przypadku gdy drzewa lub krzewy usuwane są z terenu stanowiącego własność gminy, wojewódzki konserwator zabytków jeśli drzewa lub krzewy rosną na nieruchomości wpisanej do rejestru zabytków. Ponadto jeśli drzewa lub krzewy rosną w obrębie pasa drogowego drogi publicznej (z wyłączeniem obcych gatunków topoli), wymagane jest uzgodnienie ich usunięcia z regionalnym dyrektorem ochrony

środowiska [13]. Organ może uzależnić udzielenie zezwolenia od przeniesienia drzew lub krzewów we wskazane przez siebie miejsce albo zastąpienia drzew lub krzewów przewidzianych do usunięcia innymi drzewami lub krzewami, przy czym organ nie musi wydać decyzji przychylniej wnioskodawcy [13].

Wydanie zezwolenia nie opiera się wyłącznie w oparciu o dane zamieszczone przez wnioskodawcę we wniosku. Wydanie decyzji poprzedzają oględziny, których głównym celem jest sprawdzenie występowania na obiektach przeznaczonych do usunięcia gatunków roślin, zwierząt i grzybów objętych ochroną prawną, ale także weryfikacji danych zamieszczonych we wniosku. Wymaga to od urzędników dużej wiedzy w zakresie rozpoznawania gatunków drzew i krzewów oraz objętych ochroną gatunkową roślin, zwierząt i grzybów oraz ich biologii.

Zezwolenia na usunięcie drzew i krzewów nie są wymagane w przypadku drzew i krzewów w lasach, drzew i krzewów owocowych (z wyjątkiem rosnących na terenie nieruchomości wpisanej do rejestru zabytków oraz w granicach parku narodowego lub rezerwatu przyrody) pod warunkiem, że nie znajdują się na obszarach objętych ochroną krajobrazową, na plantacjach drzew i krzewów, drzew i krzewów których wiek nie przekracza 10 lat, usuwanych w związku z funkcjonowaniem ogrodów botanicznych lub zoologicznych, usuwanych na podstawie decyzji właściwego organu z obszarów położonych między linią brzegu a wałem przeciwpowodziowym lub naturalnym wysokim brzegiem, w który wbudowano trasę wału przeciwpowodziowego, z wałów przeciwpowodziowych i terenów w odległości mniejszej niż 3 m od stopy wału, drzew i krzewów które utrudniają widoczność sygnalizatorów i pociągów, a także utrudniają eksploatację urządzeń kolejowych albo powodują tworzenie na torowiskach zasp śnieżnych, usuwanych na podstawie decyzji właściwego organu, drzew i krzewów stanowiących przeszkody lotnicze, usuwanych na podstawie decyzji właściwego organu oraz drzew i krzewów usuwanych na podstawie decyzji właściwego organu ze względu na potrzeby związane z utrzymaniem urządzeń melioracji wodnych szczegółowych [13].

Ustawodawca w art. 82 ust. 1. zwrócił uwagę także na fakt, iż pewne czynności szkodzą drzewom i krzewom. Są to prace ziemne oraz inne prace związane z wykorzystaniem sprzętu mechanicznego lub urządzeń technicznych, prowadzone w obrębie bryły korzeniowej drzew lub krzewów i powinny być wykonywane w sposób najmniej szkodzący drzewom lub krzewom. Podobnie zabiegi pielęgnacyjne podlegają ograniczeniom ustawowym i mogą obejmować wyłącznie usuwanie gałęzi obumarłych, nadłamanych lub wchodzących w kolizje z obiektami budowlanymi lub urządzeniami technicznymi. Kształtowanie korony drzewa można przeprowadzać w przypadku drzew, których wiek nie przekroczył 10 lat, po tym czasie zabiegi mogą służyć tylko utrzymywaniu uformowanego kształtu korony drzewa [13]. Przepis ten ma na celu zapobieganiu procederowi okaleczania drzew przez ich nadmierne ogławianie prowadzące często do obumierania drzewa i szpeci krajobraz (rys. 1).



**Rys. 1.** Nadmiernie przycięte korony drzew nad Jeziorem Krzywym w Olsztynie

**Fig. 1.** Excessively trimmed tree crowns located near Lake Krzywe in Olsztyn

Drzewa i krzewy zagrożone są także szkodliwymi substancjami chemicznymi pochodzącymi z emisji przemysłowych i motoryzacyjnych oraz związanych utrzymaniem dróg zimą. Dlatego zgodnie z art. 82. ust. na drogach publicznych oraz ulicach i placach środki chemiczne powinny być stosowane w sposób najmniej szkodzący terenom zieleni oraz zadrzewieniom.

Ochrona drzew i krzewów to także ważna kwestia z punktu widzenia zasobów przyrody Unii Europejskiej. Dyrektywa Siedliskowa określa ważne dla Europy siedliska i gatunki określane jako siedliska i gatunki priorytetowe. Są one specjalnie oznaczone w załącznikach do Dyrektywy. Zgodnie z Dyrektywą Siedliskową występowanie gatunku priorytetowego wyklucza możliwość ingerencji (np. wycięcie drzewa) i wymaga zgłoszenia organom ochrony przyrody takiego zamiaru [2]. Z drugiej strony „priorytetowość” gatunku daje podstawy do ubiegania się o finansowanie ochrony tego siedliska lub gatunku ze środków Unii Europejskiej oraz zapewnia przywileje przy korzystaniu z funduszy unijnych mających na celu ochronę przyrody. Jednym z gatunków priorytetowych związanych ściśle z drzewami jest między innymi chrząszcz pachnica dębowa, której występowanie stwierdzone jest w starych drzewach, także tych rosnących wzdłuż szlaków komunikacyjnych, na posesjach prywatnych, na terenach zieleni gminnej. Jeszcze innym problemem, którego ocena w praktyce jest trudna, jest obecność gniazdujących ptaków, w tym również tych, które są objęte ochroną wynikającą m. in. z Dyrektywy Ptasiej [3].

## OPLĄTY I KARY ZA USUWANIE DRZEW I KRZEWÓW

Opląty i kary za usuwanie drzew i krzewów pojawiły się po raz pierwszy w latach siedemdziesiątych ubiegłego stulecia w wojewódzkich cennikach drzew, jednak Naczelny Sąd Administracyjny uznał, że wydane na ich podstawie decyzje są nieważne, z powodu braku podstawy prawnej, która pojawiła się dopiero w ustawie z 31 stycznia 1980 r. o ochronie i kształtowaniu środowiska [1]. Obecnie ustawa o ochronie przyrody przewiduje również dwie grupy instrumentów ekonomicznych towarzyszących usuwaniu drzew i krzewów: opląty i kary.

Oprócz funkcji finansowej, polegającej na dostarczeniu środków do realizacji zadań z zakresu ochrony środowiska i przyrody, opląty pełnią funkcję prewencyjnych środków ekonomiczno-prawnych, polegającą na takim oddziaływaniu na podmioty korzystające ze środowiska, by to korzystanie było jak najmniej uciążliwe. Pełnią zatem funkcję bodźca zachęcającego do działań ochronnych. Nie mniej istotne znaczenie ma funkcja redystrybucyjna, zapewniająca przemieszczanie zgromadzonych środków finansowych między różnymi podmiotami realizującymi przedsięwzięcia w zakresie ochrony środowiska [1]. Natomiast kary są instrumentem sankcyjnym, którego zastosowanie wynika z podjęcia działań niedozwolonych prawem [8].

Zgodnie z art. 84. ustawy o ochronie przyrody posiadacz nieruchomości ponosi opląty za usunięcie drzew lub krzewów, które nalicza i pobiera organ właściwy do wydania zezwolenia na usunięcie drzew lub krzewów. Organ właściwy do wydania zezwolenia na usunięcie drzew lub krzewów odracza, na okres 3 lat od dnia wydania zezwolenia, termin uiszczenia opląty za ich usunięcie, jeżeli zezwolenie przewiduje przesadzenie ich w inne miejsce lub zastąpienie innymi drzewami lub krzewami. Oplątę za usunięcie drzew ustala się na podstawie stawki zależnej od obwodu pnia mierzonego na wysokości 130 cm oraz rodzaju i gatunku drzewa. Ponadto jeżeli drzewo rozwidła się na wysokości poniżej 130 cm, każdy pień traktuje się jako odrębne drzewo [13].

Zgodnie z art. 86 ust. 1 nie pobiera się opląt za usunięcie drzew:

- na których usunięcie nie jest wymagane zezwolenie;
- na których usunięcie osoba fizyczna uzyskała zezwolenie na cele niezwiązane z prowadzeniem działalności gospodarczej;
- jeżeli usunięcie jest związane z odnową i pielęgnacją drzew rosnących na terenie nieruchomości wpisanej do rejestru zabytków;
- które zagrażają bezpieczeństwu ludzi lub mienia w istniejących obiektach budowlanych lub funkcjonowaniu urządzeń, o których mowa w art. 49 § 1 Kodeksu cywilnego;
- które zagrażają bezpieczeństwu ruchu drogowego oraz kolejowego albo bezpieczeństwu żeglugi;
- w związku z przebudową dróg publicznych i linii kolejowych;
- które posadzono lub wyrosły na nieruchomości po zakwalifikowaniu jej w miejscowym planie zagospodarowania przestrzennego na cele budowlane;

- z terenów zieleni komunalnej, z parków gminnych, z ogrodów działkowych i z zadrzewień, w związku z zabiegami pielęgnacyjnymi drzew i krzewów;
- które obumarły lub nie rokują szansy na przeżycie, z przyczyn niezależnych od posiadacza nieruchomości;
- topoli o obwodzie pnia powyżej 100 cm, mierzonego na wysokości 130 cm, nienależących do gatunków rodzimych, jeżeli zostaną zastąpione w najbliższym sezonie wegetacyjnym drzewami innych gatunków;
- jeżeli usunięcie wynika z potrzeb ochrony roślin, zwierząt i grzybów objętych ochroną gatunkową lub ochrony siedlisk przyrodniczych;
- z grobli stawów rybnych;
- jeżeli usunięcie było związane z regulacją i utrzymaniem koryt cieków naturalnych, wykonywaniem i utrzymaniem urządzeń wodnych służących kształtowaniu zasobów wodnych oraz ochronie przeciwpowodziowej w zakresie niezbędnym do wykonania i utrzymania tych urządzeń.[13]

Administracyjne kary pieniężne wymierzane są zgodnie z art. 88. ust. 1 ustawy o ochronie przyrody za zniszczenie terenów zieleni albo drzew lub krzewów spowodowane niewłaściwym wykonywaniem robót ziemnych lub wykorzystaniem sprzętu mechanicznego albo urządzeń technicznych oraz zastosowaniem środków chemicznych w sposób szkodliwy dla roślinności, usuwanie drzew lub krzewów bez wymaganego zezwolenia lub za zniszczenie drzew, krzewów lub terenów zieleni spowodowane niewłaściwym wykonaniem zabiegów pielęgnacyjnych. Karę ustala się w wysokości trzykrotnej opłaty za usunięcie drzew lub krzewów.

## **USUWANIE DRZEW I KRZEWÓW NA PRZYKŁADZIE WYBRANYCH GMIN WOJ. WARMIŃSKO-MAZURSKIEGO**

Badania zostały przeprowadzone w latach 2006-2011 w oparciu o analizę aktów prawnych oraz wniosków i decyzji administracyjnych w zakresie usuwania drzew i krzewów w gminie wiejskiej Jonkowo (lata 2007-2009) i gminie miejskiej Iława (2006-2011). Łącznie przeanalizowano 525 wniosków i 521 decyzji.

Gmina wiejska Jonkowo leży na pograniczu pojezierzy: olsztyńskiego i iławsko-ostródzkiego w pobliżu Olsztyna i zajmuje powierzchnię 168 km<sup>2</sup> (16819 ha) w tym użytki rolne zajmują 8400 ha (49,9%), lasy 6500 ha (38,6%), wody 250 ha (1,5%), nieużytki 760 ha (4,5%), tereny zabudowane i komunikacja 910 ha (5,4%). Gminę Jonkowo zamieszkuje 6061 mieszkańców (stan na dzień 31.03.2008r.), a gęstość zaludnienia wynosi 36 osób/km<sup>2</sup> (jest to wartość wyższa od średniej w województwie warmińsko-mazurskim) [7, 10].

Gmina miejska Iława leży w południowo-wschodniej części mezoregionu Pojezierza Iławskiego, a jej powierzchnia wynosi 22 km<sup>2</sup> (2188 ha) w tym lasy zajmują 296,9 ha (13,6%), tereny zieleni osiedlowej 37,5 ha (1,7%), zieleńce 2,3 ha (0,1%), komunalne tereny zieleni i rekreacji 30 ha (1,4%) i tereny pozostałe w tym zabudowane

stanowią 1821,3 ha (83,2%). Liczba ludności to 33919, co daje gęstość zaludnienia 1542 osoby/km<sup>2</sup> [6].

Na podstawie przeanalizowanych decyzji stwierdzono, iż organy administracji wydały zgodę na wycięcie łącznie 12854 drzew i 96424,7 m<sup>2</sup> krzewów. Decyzje odmowne dotyczyły zaledwie 22 drzew (tab. 1). Znacznie więcej drzew i krzewów usunięto w gminie wiejskiej Jonkowo, co może wynikać z większej powierzchni gminy i sposobu użytkowania powierzchni (m.in. 760 ha nieużytków) oraz z uwagi na sąsiedztwo Olsztyna i zwiększone w ostatnim dziesięcioleciu osadnictwo, co wiąże się rozbudową terenów mieszkalnych i usługowych kosztem nieużytków i terenów użytkowanych dotąd rolniczo. W obu gminach w kolejnych latach liczba wniosków rosła o połowę, przy czym w gminie Jonkowo liczba usuniętych drzew wzrosła ponad siedmiokrotnie, a powierzchnia usuniętych krzewów wzrosła prawie 30-krotnie, podczas gdy w Iławie utrzymywała się na zbliżonym poziomie (tab. 1).

Łączna kwota naliczonych opłat za usunięcie drzew i krzewów wyniosła 75036102,20 zł, z czego do kas gmin wpłynęło łącznie 8512,99 zł, a więc zaledwie 0,01%, pozostała kwota to umorzenia i niekiedy odroczenia (tab. 2). W 67% przypadków wnioski składały osoby fizyczne (48% w Iławie i 84% w gminie Jonkowo). Pozostali wnioskodawcy to osoby prawne, jednostki samorządowe, związki wyznaniowe, placówki edukacyjne itd.

W obu gminach organ wydający zezwolenie przy zwolnieniu z opłaty najczęściej powoływał się na art.86 ust.1 pkt.2 (osoba fizyczna uzyskała zezwolenie na cele

**Tabela 1.** Usuwanie drzew i krzewów w gminie wiejskiej Jonkowo i w gminie miejskiej Iława  
**Table 1.** Removal of trees and bushes in the Jonkowo urban municipality and the Iława urban municipality

Wyszczególnienie	Gmina wiejska Jonkowo Jonkowo rural municipality			Gmina miejska Iława Iława urban municipality				
	2007	2008	2009	2006	2007	2008	2009	2011
Rok Year	2007	2008	2009	2006	2007	2008	2009	2011
Liczba wniosków/decyzji The number of applications/ decisions	49	70	93	37	47	42	81/77	<b>113</b>
Liczba drzew, na których usunięcie wyrażono zgodę Number of trees for which permission to remove was obtained	713	4652	<b>5388</b>	445	455	103	580	518
Liczba drzew, na których usunięcie nie wyrażono zgody Number of trees for which permission to remove was not obtained	<b>8</b>	2	2	-	-	4	6	-
Powierzchnia krzewów (m <sup>2</sup> ) na których usunięcie wyrażono zgodę Surface area of bushes (m <sup>2</sup> ) removed subsequent to obtaining permission	250,0	<b>54810,0</b>	19507,0	329,4	294,0	20760,0	323,8	150,5

**Tabela 2.** Opłaty za usuwanie drzew i krzewów w gminie wiejskiej Jonkowo i w gminie miejskiej Iława w latach 2006-2011

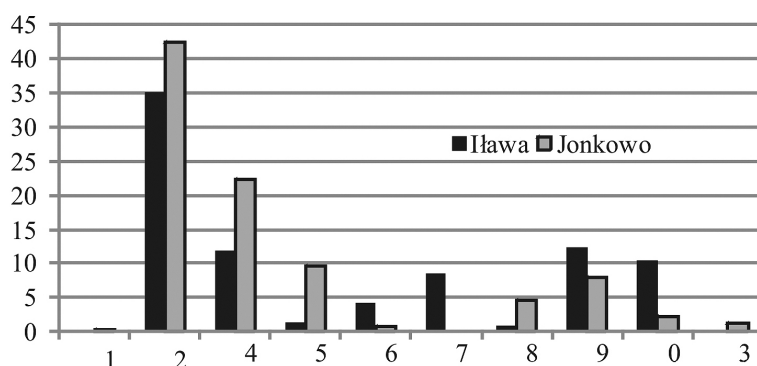
**Table 2.** Fees for removing trees and bushes in the Jonkowo rural municipality and the Iława urban municipality in the period from 2006 to 2011

Wyszczególnienie	Gmina wiejska Jonkowo Jonkowo rural municipality			Gmina miejska Iława Iława urban municipality				
	2007	2008	2009	2006	2007	2008	2009	2011
Rok Year								
Opłaty za usuwanie drzew (tys. zł) Fees for removing trees (PLN)	3425,90	5926,16	8728,20	3269,47	9175,57	6650,97	14983,22	6348,19
Opłaty za usuwanie krzewów (tys. zł) Fees for removing bushes (PLN)	50,00	11911,31	4341,09	64,55	56,45	13,04	57,19	34,81
Łączna kwota pobranych opłat (zł) Total amount of collected fees (PLN)	-	-	8443,6	-	-	-	-	69,39

niezwiązane z prowadzeniem działalności gospodarczej), pkt.4 (drzewa zagrażają bezpieczeństwu ludzi lub mienia w istniejących obiektach budowlanych itd.) i pkt.9 (drzewa obumarły lub nie rokują szansy na przeżycie) (rys. 2).

Odroczenie uiszczenia opłaty w obu gminach miało miejsce sporadycznie i dotyczyło zaledwie 2,5% decyzji. W obu gminach w połowie decyzji zapisano obowiązek wykonania nasadzeń zastępczych (50,0% w Iławie i 52,8% w gminie Jonkowo). W mieście Iława rezygnacja z nałożenia obowiązku nasadzeń wynika ze zbyt gęstego obsadzania roślinnością posesji prywatnych, których właściciele nie biorą pod uwagę tego, że drzewa i krzewy potrzebują w miarę wzrostu coraz więcej miejsca. Natomiast w gminie Jonkowo usunięcia dotyczą często samosiejek na polach uprawnych i pastwiskach, gdzie odbudowa roślinności wysokiej jest wręcz niewskazana.

Karę naliczono tylko raz w 2011 roku w Iławie.



**Rys. 2.** Podstawa prawna zwolnienia z uiszczenia opłaty za usunięcie drzew i krzewów w gminie miejskiej Iława i w gminie wiejskiej Jonkowo w latach 2006-2011

**Fig. 2.** Legal basis for exemption from payment for removing trees and bushes in the Iława urban municipality and the Jonkowo rural municipality in the period from 2006 to 2011



## WNIOSKI

Uzyskane wyniki wskazują, że ustanowienie wysokich stawek opłat nie wpływa znacząco na ochronę drzew i krzewów ani jako środek prewencyjny (fakt zwolnienia z opłaty nie wpływa zniechęcająco) ani jako instrument kompensacyjny (brak wpływów z tytułu opłat, a zatem brak środków na działania związane z odtwarzaniem terenów zieleni). Wydaje się, że pozytywnym skutkiem wprowadzenia tej regulacji prawnej jest rosnąca świadomość obywateli co do wartości drzew i krzewów oraz konieczności uzyskania zgody na ich usunięcie, o czym świadczy rosnąca z upływem lat liczba składanych wniosków. Ponadto istnieje kontrola stanu zadrzewienia i zakrzewienia dzięki nasadzeniom zastępczym i wymianie topoli obcych gatunków na gatunki rodzime. Nie przekłada się to jednak w znaczącym stopniu na inne działania ochronne, choć w 69 przypadkach organ wskazał w uzasadnieniu decyzji, iż „przy usuwaniu drzew należy zastosować się do zakazu niszczenia siedlisk, ostoi i gniazd od końca lutego do 16 października zgodnie z Rozporządzeniem Ministra Środowiska z 28 września 2004 roku w sprawie gatunków dziko występujących zwierząt objętych ochroną”.

Dziękujemy Pani mgr Katarzynie Nowakowskiej i Pani mgr Kornelii Mikulewicz w technicznym opracowaniu części materiałów.

## LITERATURA

1. Bojarski M., Radecki W. 1997. Ochrona prawna drzew i krzewów/ Wyd. Uniwersytetu Wrocławskiego Wrocław: 1-244.
2. Dyrektywa Rady 92/43/EWG z 21 maja 1992 r. w sprawie ochrony siedlisk przyrodniczych oraz dzikiej fauny i flory (Dz.U. L 206 z 22.7.1992, str. 7 ze zm.).
3. Dyrektywa Rady z 2 kwietnia 1979 r. w sprawie ochrony dzikiego ptactwa. (79/409/EWG) (Dz.U. L 103 z 25.4.1979, str. 1 ze zm.).
4. Haber Z., Urbański P. 2005. Kształtowanie terenów zieleni z elementami ekologii. Wydawnictwo Akademii Rolniczej w Poznaniu, Poznań: 1-234.
5. Hejmanowski S. 1988. Zieleń a ochrona środowiska człowieka. LSW Warszawa: 1-221.
6. Hoffman J. 2003. Program ochrony środowiska miasta Ławy na lata 2004 – 2007 z uwzględnieniem perspektywy na lata 2008 – 2011. Elbląg: 1-80.
7. Plan rozwoju lokalnego gminy Jonkowo. Warmińsko-Mazurska Agencja Rozwoju Regionalnego s.a. w Olsztynie, Olsztyn, 2004.
8. Radecki W. 1996. Kary pieniężne w ochronie środowiska. Oficyna Wydawnicza Branta, Bydgoszcz: 1-149.
9. Stanek L. 2011. Ekonomiczno-społeczne znaczenie prognoz skutków finansowych uchwalenia miejscowych planów zagospodarowania przestrzennego. Inżynieria Ekologiczna, 27: 191-201.
10. Szymankiewicz-Szarejko T., Sarna M., Lemańczyk P., Gwiazdzińska-Goraj M., Niedziela D., Jędrasik H., Jędrasik P. 2009. Zmiana studium uwarunkowań i kierunków zagospodarowania przestrzennego gminy Jonkowo. Kierunki zagospodarowania przestrzennego. Polityka przestrzenna.

11. Szymańska U. 2003. Obszary zieleni i zadrzewienia na terenach zurbanizowanych – funkcje, zagrożenia, ochrona prawna i wybrane problemy administrowania i użytkowania. Ochrona Środowiska. Wydawnictwo Prawnicze LexisNexis, 4: 3-14.
12. Ustawa z 28 września 1991 r. o lasach. Dz.U. z 2011r. nr 12 poz. 59 ze zmianami.
13. Ustawa z 16 kwietnia 2004 r. o ochronie przyrody. Dz.U. z 2009r. nr 151 poz. 1220 ze zmianami.
14. Ustawa z 8 marca 1990 r. o samorządzie gminnym. Dz.U. z 2001r. nr 142 poz. 1591 ze zmianami.
15. Ustawa z 27 marca 2003 r. o planowaniu i zagospodarowaniu przestrzennym. Dz.U. 2012 nr 0 poz. 647.

### **THE FUNCTION OF FEES AND PENALTIES IN THE PROTECTION OF TREES AND BUSHES FROM DEGRADATION BASED ON SELECTED MUNICIPALITIES LOCATED IN THE WARMIA AND MAZURY PROVINCE**

#### **Summary**

The study pertained to the effectiveness of legal regulations, including fees and penalties, in protecting trees and bushes. The analysis encompassed legal acts as well as applications and administrative decisions pertaining to removing trees and bushes. A comparison was made between two municipalities located in the Warmia and Mazury Province: the Jonkowo rural municipality and the Iława urban municipality.

**Keywords:** fees and penalties for removing trees and bushes, legal regulations, administrative decisions