

Wytwórnia porcelany w Emilczynie na Wołyniu. Stan badań i znane przykłady wyrobów w polskich kolekcjach muzealnych

Tekst i zdjęcia: **dr Karolina Wolska-Pabian**, Muzeum Narodowe w Warszawie, ORCID: 0000-0001-9936-2295

Słowa kluczowe Fajans, porcelana, Wołyń, Fiodor (Teodor) Uwarow, Kasper Lubomirski, Emilczyn, Korzec, Baranówka	Keywords Faience, porcelain, Volhynia, Fiodor (Theodore) Uwarow, Kasper Lubomirski, Emilczyn, Korzec, Baranówka
---	---

Streszczenie

Artykuł podejmuje temat działalności wytwórni ceramiki szlachetnej w rejonie wołyńskim ze szczególnym uwzględnieniem wytwórni w Emilczynie (dawniej Międzyrzeczu). Emilczyn, należący niegdyś do dóbr Kaspra Lubomirskiego, dostał się w ręce Uwarowów poprzez trzecie małżeństwo Marianny z Lubomirskich z Teodorem Uwarowem.

Wytwórnia porcelany działała od połowy lat 20. do 1852 roku. Mimo blisko trzydziestoletniej produkcji znamy jedynie kilkanaście naczyń z Emilczyna. Być może wynika to z faktu, że manufaktura z założenia nie była przedsiębiorstwem dochodowym, lecz stanowiła dla właściciela przedmiot rozrywki i realizację pasji do pięknych przedmiotów.

Produkowane naczynia używane były na stołach w rezydencji właścicieli, jak również rozdawane jako prezenty rodzinie i przyjaciołom. Aktualnie w zbiorach polskich znamy jedynie 11 publikowanych obiektów.

Summary

Porcelain factory in Emilczyn in Volhynia. Current state of research and examples of objects from Polish museum collections

The article discusses the activity of the fine ceramics factory in the Volhynia region, in special focus on the factory in Emilczyn (formerly Międzyrzecze). Emilczyn, once part of the estate of Kasper Lubomirski, fell into the hands of the Uwarows through the third marriage of Marianna née Lubomirska to Teodor Uwarow.

The porcelain factory operated from the mid-1820s to 1852. Despite nearly thirty years of production, we only know of a dozen or so vessels from Emilczyn. This may be due to the fact that the factory was not intended to be a profitable enterprise, but was a form of entertainment for the owner and a way of fulfilling his passion for beautiful objects. The ceramics produced were used on tables in the owners' residences, as well as given as gifts to family and friends. Currently, we know of only 11 published items in Polish collections.

Historyczna kraina Wołyń rozciągała się pomiędzy dorzeczem Bugu i Dniepru, obejmując część obecnej Ukrainy w tym obwody wołyński, rówieński, część żytomierskiego, tarnopolskiego i chmielnickiego. Geograficznie region dzieli się na Polesie Wołyńskie na północy oraz Wyżynę Wołyńską na południu. W 1599 roku zostało utworzone województwo wołyńskie, które na mocy unii lubelskiej zostało przyłączone do Korony. Wówczas nastąpił znaczny rozwój regionu, szczególnie dzięki powołaniu kolejnych ordynacji i rozbudowy siedzib i majątków rodów magnackich takich jak m.in.: Ostrogscy, Czartoryscy, Wiśniowieccy, Zasławscy, Czetwertyńscy, Sanguszkowie. W początkowym okresie najpotężniejszym rodem wołyńskim byli Ostrogscy z siedzibą w Ostrogu nad Horyniem. Założycielem jednej z największych wówczas ordynacji w Rzeczypospolitej był Janusz Ostrogski.

W XVIII wieku także przedstawiciele rodów wywodzących się z Korony zaczęli nabywać ziemię na Wołyniu. W związku z tym w rejonie coraz liczniej powstawały różnego rodzaju manufaktury przemysłowe. Na fali dynamicznie rozwijającej się w Europie produkcji porcelany nie jest zaskoczeniem, że pierwsza polska wytwórnia powstała właśnie w tym rejonie. Józef Klemens Czartoryski w 1783 roku założył ją w Korcu. Przez cały niemal XIX wiek w rejonie wołyńskim rozkwitała produkcja fajansu, a także porcelany. Przyczyniły się do tego

warunki geograficzne, w tym najważniejsze, czyli bogate złoża odpowiedniej jakości gliny kaolinowej, lasy zasobne w drewno na opał i dość gęsta sieć rzek. W rejonie powstawały liczne wytwórnie, w tym także zapoczątkowana przez Czartoryskich fabryka w Horodnicy, czy słynna Baranówka założona w 1803 roku w posiadłości Teresy Lubomirskiej z Czartoryskich, córki Józefa Czartoryskiego, a żony Henryka Lubomirskiego. Początkowo fabryka należała do spółki akcyjnej *Kompania* będącej też w posiadaniu fabryki w nieodległym Korcu. Po roku 1810 z powodu długów rodziny i spraw spadkowych doszło do rozdziału i w rękach *Kompanii* Czartoryskiego pozostała fabryka w Korcu.

Wytwórnie wołyńskie korzystały ze wspólnych złóż kaolinowych. Wobec tego w niewielkich odległościach od siebie powstawały przez cały wiek XIX licznie mniejsze wytwórnie m.in. Emilczyn, Romanów, Barasze, Sławuta, Żytomierz, Dowbysze (Dowbysz), Bielotyn.

Badaniami nad ceramiką wytwórni z rejonu wołyńskiego zajmują się zarówno polscy jak i ukraińscy badacze. Obiekty bardzo sporadycznie pojawiają się na rynku antykwarycznym, a zdecydowana większość omawianych w literaturze przykładów znajduje się w kolekcjach muzealnych. Ze względu na liczbę znanych badaczom obiektów zdecydowanie lepiej opracowana jest działalność fabryk w Baranówce, Korcu, czy Horodnicy.



Fot. 1. Talerz, nr inw. SZC 2918 MNW



Fot. 2. Talerz, nr inw. 76059 MNW

Dla pełnej kwerendy potrzebny jest dostęp do obiektów w zbiorach muzeów polskich i ukraińskich, co w obecnej chwili nie jest możliwe z wielu względów.

Na szczególną uwagę zasługuje w tym miejscu praca Anny Szkurlat, *Manufaktura porcelany i fajansu w Korcu*¹, oraz prace Lwa Włomirowicza Dolińskiego, *Ukraińska porcelana artystyczna*² i Fainy Sergeevny Petryakowej, *Ukraińska porcelana artystyczna* (koniec XVIII – początek XX wieku)³. Najnowsza pozycja z lat 2011–2015 autorstwa Olgi Shkolnej *Historia ceramiki ukraińskiej w czterech tomach*, a szczególnie tom drugi i trzeci: *Porcelana – fajans Ukrainy. Historia produkcji od połowy XVII do początku XXI wieku. Indeks imion czołowych mistrzów branży. Porcelana – fajans Ukrainy. Handlowe znaki przedsiębiorstw branży. Słownik terminologiczny*⁴ jest z pewnością najbardziej wyczerpującą i aktualną publikacją w temacie, jednak wgląd do niej jest znacznie utrudniony, gdyż nie jest dostępna w polskich bibliotekach. Nie bez znaczenia jako materiał porównawczy pozostają muzealne katalogi zbiorów i wystaw czasowych, np. *Polskie białe złoto. Porcelana z Korca i Baranówki z kolekcji Andrzeja Wasilewskiego*, wystawa na Zamku Królewskim w Warszawie w 2017 roku⁵.

W niniejszym artykule więcej uwagi chciałabym poświęcić wytwórni w Emilczynie (dawniej Międzyrzeczu). Nazwa miejscowości została zmieniona najpewniej na cześć Emilii Potockiej, córki Marianny z domu Lubomirskiej i Prota Potockiego, urodzonej w 1790 roku⁶.

Słownik geograficzny Królestwa Polskiego i innych krajów słowiańskich wydany w latach 1880–1901 nie wspomina o działającej tam manufakturze porcelany. Autorzy wymieniają bogactwa okolicy: w tym drzewa, tytoń, smołę, grzyby, zwierzyne, a jako działające w majątku zakłady wymienione są smolarnie, dwa tartaki, młyny, gorzelnia i huta szkła. Z hasła dowiadujemy się o losach Emilczyna, jego kolejnych właścicielach i ich drewnianym pałacyku. Słownik podaje też, że w miejscowości odbywał się jarmark⁷.

Emilczyn należał do Kaspra Lubomirskiego (ur. 1724 r. – zm. 1780 r.), którego córka Marianna z Lubomirskich poprzez swoje trzecie małżeństwo związała się z Teodorem (Fiodorem Pietrowiczem) Uwarowem⁸. Uwarow zmarł 20 listopada 1824 roku. Para była bezdzietna, dlatego dobrą przeszły w ręce (synowców) bratanków Teodora⁹. W ten sposób od 1824 roku decyzją cara Aleksandra I właścicielami Emilczyna zostali: Apollo (Apollin), Andrzej, Stepan i Fiodor. W polskich publikacjach powtarzana jest informacja, że wytwórnię porcelany założył Sergiusz Uwarow, wysoki dygnitarz, który między innymi pełnił funkcję ministra oświaty i był uważany za miłośnika sztuki. Najprawdopodobniej autorom mylnie chodziło o Siergieja Siemionowicza Uwarowa, (ur. 25 sierpnia 1786 w Moskwie, zm. 4 września 1855 tamże)¹⁰. Z racji chociażby miejsca zamieszkania i śmierci nie mógł być on powiązany z Emilczynem. Jedyny znany Sergiusz Apollonowicz Uwarow (zm. 1900) był synem Apollina urodzonym dopiero w 1847 roku, w związku z czym nie mógł on założyć wytwórni. Był on za to zasłużony dla Emilczyna, gdyż zabiegał o rozbudowę miejscowej szkoły powszechnej i otwarcie gimnazjum, rozbudowę sieci szpitali i sierocińców w guberni, budowę sieci wodociągowej i budowę linii tramwajowych w Żytomierzu¹¹.

Powstanie manufaktury porcelany i fajansu szacuje się na połowę lat 20. XIX wieku, więc mógł ją założyć jedynie Teodor Uwarow, krótko przed swoją śmiercią lub jego bratanek Apollo, który najpewniej prowadził ją przez cały okres działalności¹². Takie informacje podaje również F. Petryakowa, określając na podstawie artykułu w „Telegrafie Kijowskim” z 1870 roku¹³ datę likwidacji wytwórni najprawdopodobniej na rok 1852. Doliński określa emilczyńską wytwórnię jako jedną z pierwszych na Wołyniu. Co ciekawe wysuwa, powielaną później tezę, jakoby wytwórnia nie miała na celu przynosić właścicielowi dochodu, a jedynie produkować naczynia na użytek własnej rodziny i na prezenty dla przyjaciół i współpracowników. Wydaje się to zaskakujące, szczególnie, że dostęp do złóż odpowiedniej jakości gliny był właściwie gwarantem sukcesu i zarobku na produkcji ceramiki.

Petryakowa podaje, że wytwórnia w Emilczynie korzystała ze złóż w miejscowości Fedorówka około 40 km na południe od Emilczyna i z miejscowości Łopatycze około 50 km na północ¹⁴. Rosyjski rynek był za to gotowy wchłonąć każdą właściwie ilość wyrobów dobrej jakości. Być może jednak rodzina Uwarowa miała wystarczające zyski z innych źródeł, a prowadzenie produkcji było realizacją jego pasji, czy nawet zachcianką obdarowywania bliskich naczyniami z własnej produkcji. Potwierdzać to może bardzo mała liczba znanych wyrobów, mimo ponad trzydziestoletniej działalności zakładu¹⁵. Przy tym jednak wydaje się przesadna podawana w literaturze liczba aż dwustu pracowników manufaktury¹⁶. Doliński wymienia jedynie dwa wazony ze zbiorów Muzeum Pałacu w Kuskowie pod Moskwą, za to Petryakowa wyszczególnia jedynie 18 obiektów, mimo dostępu do archiwów i muzeów na terenie Ukrainy i po raz kolejny wymienia jako największe znane wyroby dwa wazony z Kuskowa¹⁷. Opisuje je jako urzekające swoją prostotą, w kształcie kielicha z wysoką szyją, dzwonkowatą stopą i małym owalnym korpusem. Dekorację stanowi powtórzony sześciokrotnie fryz z motywem liści dębu. Zastosowano złocenia i niebieską malaturę¹⁸. Petryakowa wymienia również dwie doniczki, także dekorowane roślinnym fryzem, zachowane w zbiorach Muzeum Narodowego w Krakowie (nr inw. MNK-IV-C-4338/1-2). W publikacji znajduje się jedynie czarno-białe zdjęcie filiżanki ze spodkiem z wicią roślinną dookoła filiżanki i kołnierza spodka¹⁹.

Na podstawie znanych i publikowanych przykładów możemy stwierdzić, że działalność i wytwórczość manufaktury pod względem stylistycznym była blisko powiązana z fabryką w Baranówce, która należała do Józefy, siostry Marianny z Lubomirskich Uwarow. Córka Józefy z pierwszego małżeństwa z Adamem Walewskim, Izabela Walewska, dziedziczka Baranówki wbrew woli rodziny wyszła za księcia Gagarina (nieznanego z imienia), co w późniejszym czasie doprowadziło do przekazania wytwórni w ręce rosyjskie. Wytwórnia w Baranówce przetrwała cały wiek XIX i została upaństwowiona w 1917 roku, po czym oczywiście styl produkowany naczyń uległ diametralnej zmianie. Produkcja została zamknięta w 2012 roku.

Jak już wspomniano, odległości pomiędzy poszczególnymi wytwórniami na Wołyniu wynosiły w większości kilkadziesiąt kilometrów. Migracje pracowników pomiędzy wytwórniami były w takiej sytuacji oczywiste, podobnie jak przenoszenie wzorów. Niektóre motywy stylistyczne wynikały z ówczesnej mody na dany wzór i były obecne w wielu wytwórniami, inne rozpowszechniały się lokalnie i stały się charakterystyczne dla danego regionu. Jak wiemy, nie istniało wówczas powszechne prawo chroniące wzory jako własność danego producenta. Wobec tego dochodziło nie tylko do zapożyczania wzorów, ale również do masowej wręcz produkcji falsyfikatów. Szczególnie fabryki w Korcu i Baranówce chętnie były kopiowane przez inne manufaktury, zarówno te okoliczne, jak i zagraniczne, głównie czeskie, czy nawet francuskie. Anna Szkurłat na podstawie podobieństwa wzorów wysnuwa nawet tezę, że część koreckich falsyfikatów mogła powstawać, albo jedynie być zdobiona w Emilczynie, czy Horodnicy²⁰.

Obecnie w polskich zbiorach mamy 11 zachowanych i publikowanych obiektów sygnowanych znakiem wytwórni w Emilczynie. Dziesięć z nich znajduje się w zbiorach muzealnych, a tylko jeden znany jest ze współczesnego rynku antykwarycznego. Dzbanek został wystawiony na aukcji przedmiotów z kolekcji Felicji i Antoniego Uniechowskich w domu aukcyjnym DESA Unicum w początku 2021 roku²¹. Dzbanek pokryty jest rzutem niezapominajek, nieco większych niż te znane np. z Korca. Rant

wylewu, ucho oraz fantazyjny dzióbek o kształcie zwierzęcej-rybiej głowy pokryte są czerwonym konturem, co dodaje mu uroku. Co ciekawe, dokładnie ten dzbanek był wcześniej publikowany jako własność Felicji Uniechowskiej w *Porcelana – znaki wytwórni europejskich*²². W zbiorach Muzeum Narodowego w Krakowie znajdują się wspomniane już dwie doniczki *cache-pot*, dekorowane motywami kwiatowymi i publikowane w albumie *Polska Porcelana*²³. Znany jest również talerz deserowy w Muzeum Narodowym w Kielcach z dość popularną dekoracją w postaci bukietu kwiatów z tulipanem²⁴. To co wyróżnia go spośród zachowanych w polskich zbiorach to bardzo dobry stan zachowania malatury²⁵. Najwięcej, bo aż siedem obiektów znajduje się w Muzeum Narodowym w Warszawie. Wśród nich są: mały mlecznik z dekoracją w drobne chaberki, patera, kałamarz oraz cztery talerze w tym jeden głęboki z motywem drobnych chaberków²⁶. Pozostałe trzy talerze płytkie mają słabo zachowaną dekorację z bukietem kwiatów w lustrze i trzema gałązkami kwiatowymi na kołnierzu. Znane przykłady z pewnością nie oddają w pełnej krasie jakości mas ceramicznych i wariantów dekoracji. Zachowane w zbiorach Kolekcji Ceramiki MNW talerze z Emilczyna noszą wyraźne ślady użytkowania w postaci starcia dekoracji z lustra.

Talerze zarówno te w zbiorach kieleckich jak i zachowane w MNW zdobione są dość typowymi dla tego czasu dekoracjami. Podstawowy wzór na bukiet kwiatowy w lustrze i trzy pojedyncze kwiaty rozłożone symetrycznie na kołnierzu. Taki typ dekoracji powtarzał się w pierwszej i drugiej ćwierci XIX wieku. Jej pierwowzorów można poszukiwać w Miśni w latach 30. i 40. XVIII wieku, kiedy to powstały pierwsze dekoracje z wykorzystaniem dość wiernie odwzorowanych rodzimych, europejskich gatunków kwiatów²⁷, w odróżnieniu od inspirowania się dekoracjami wschodnioazjatyckimi. Szczególnie często malowano w lustrze kompozycje z tulipanów, prymulek, róż i goździków²⁸. Podobne dekoracje stosowano również w innych wołyńskich wytwórniami, które często różniły się między sobą niewielkimi szczegółami w tonacji farb naszkliwnych, czy detalami w dekoracji. Do ciekawszych przykładów należy kałamarz z dwoma pojemnikami – na atrament i piasek w kształcie nawiązującym do trapezowatej kanapy, wspartej na wolutowych nóżkach.



Fot. 3. Kałamarz, nr inw. SZC 1779/a-c MNW

W miejscu oparcia kanapy umieszczony jest antabowy uchwyt z dwoma pojemnikami na pióra. Boki i tył w kolorze oliwkowym, wierzch niebieski, przód biały z rzutami drobnych barwnych kwiatów. Uchwyt i podstawa dekorowane są plastycznymi liśćmi akantu pomalowanymi kolorem brązowym²⁹. Tego typu przedmioty zasługują na szczególne opracowanie, ponieważ w związku z tym, że wyszły z użycia nie będą znane następnym pokoleniom.

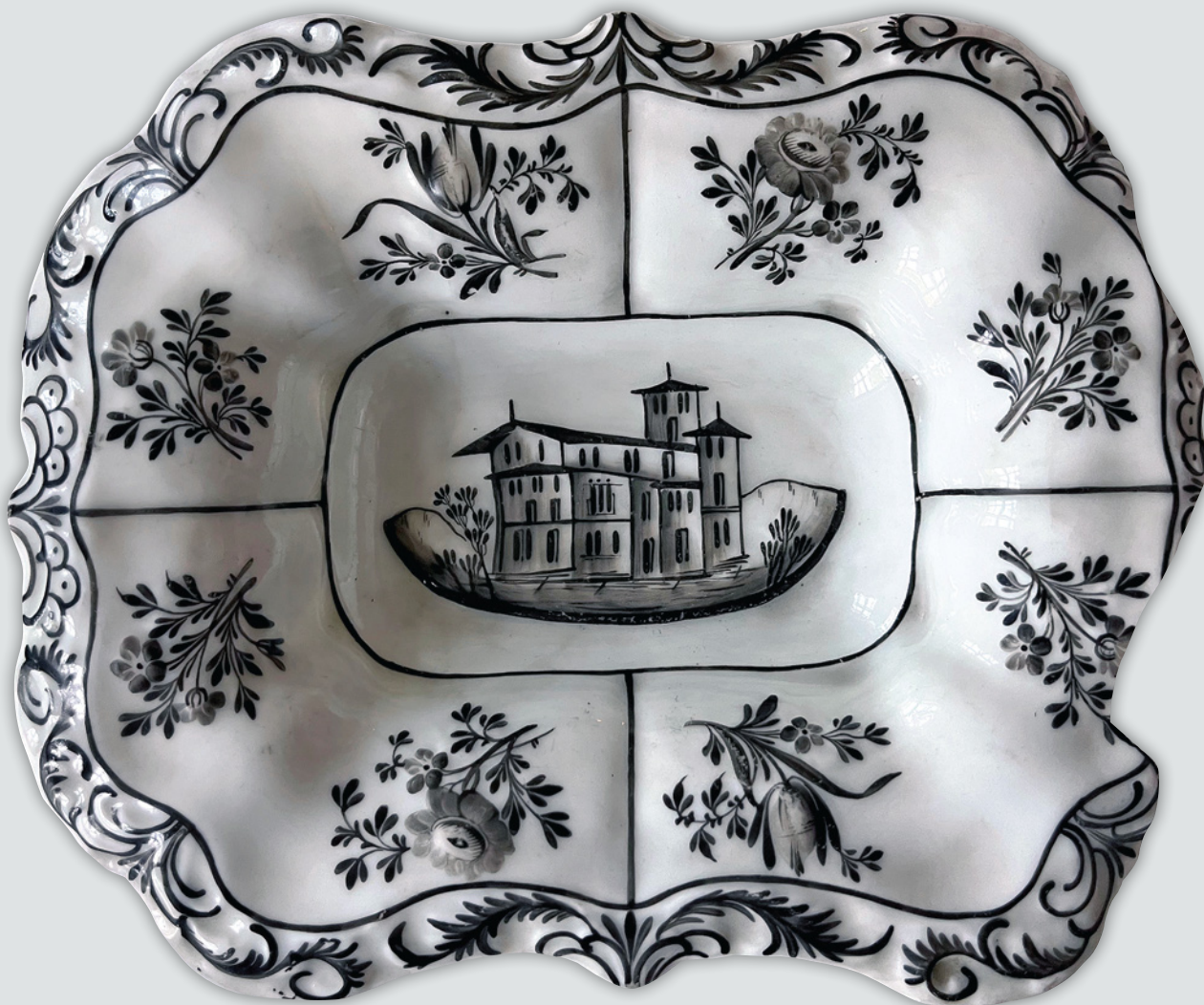
W publikowanych przedwojennych katalogach wystaw odnajdujemy jeszcze trzy obiekty, z czego tylko jeden znany obecnie. Dwa, o numerach 1248 i 1249, wymienione zostały w katalogu wystawy *Ceramiki i szkła polskiego urządzonej w domu własnym w Warszawie przez Towarzystwo Opieki nad Zabytkami Przeszłości w czerwcu, lipcu, sierpniu i wrześniu 1913 roku*³⁰. Pod numerem 1248: *tacka z mocno wypukłymi i karbowanymi brzegami, na niej czarno malowane kwiatki, szlaczek ornamentalny, na spodzie czarno malowany domek*. Patera należała do Konstantego Tarasowicza, który na początku 1919 roku przekazał sporą część kolekcji do Muzeum Narodowego w Warszawie. Wspomniana patera znajduje się w zbiorach do dziś³¹.

Katalog wymienia również nieznaną nam obecnie „miseczkę w drobne bławatki”, której właścicielem w czasie trwania wystawy był Bohdan Wydzga³². Wzór drobnych, polnych kwiatów charakterystycznych i występujących w regionie, szczególnie

bławatków, chabrów, czy też niezapominajek to kolejny charakterystyczny motyw zarówno dla wytwórni w Korcu, Baranówce, czy jak widzimy również w Emilczynie. W zbiorach Muzeum Narodowego w Warszawie znajduje się niewielki mlecznik ze wzorem chabrów, oraz talerz głęboki z motywem gałązek bławatków³³. *Katalog Zbiorów Ceramiki Polskiej „Domu Sztuki”* w Warszawie, wymienia na licytacji nr LXVIII w kwietniu 1932 talerz z dekoracją kwiatową z Emilczyna. Niestety, nie zawiera fotografii, ani żadnych szczegółowych informacji i nie ma możliwości, aby obecnie ten obiekt rozpoznać³⁴.

Wszystkie wspomniane obiekty sygnowane są malowaną na czerwono marką *Emilczyn* w polskim lub rosyjskim alfabecie. Na podstawie znanych przykładów możemy stwierdzić, że zarówno jakość masy jak i dekoracji była na dość wysokim poziomie, choć nie wyróżniała się stylistycznie spośród dość licznych wówczas wołyńskich wytwórni. W tym samym czasie działały fabryki w Baranówce, Horodnicy i Korcu.

Niniejszy tekst jest jedynie przyczynkiem do badań i kwerend dotyczących zarówno wytwórni Uwarowa w Emilczynie jak i innych mniejszych i mniej znanych wytwórni wołyńskich. Z pewnością wiele informacji wniósłby dostęp do ukraińskich archiwów i zbiorów muzeów w Ukrainie i na terenie Rosji, jak również dostęp do publikacji ukraińskich badaczy. Konieczna jest również szersza kwerenda zbiorów muzeów polskich.



Fot. 4. Patera, nr inw. 20794 MNW

Można założyć, że ceramika z Emilczyna znajduje się w zbiorach prywatnych liczniej niż w kolekcjach muzealnych, szczególnie biorąc pod uwagę charakter działalności wytwórni i fakt, że wyroby nie były dystrybuowane przez sprzedaż, a trafiały do prywatnych osób w formie prezentów. Nie można wykluczyć, że w kolekcjach pozostają także obiekty nierozpoznane lub nawet niesygnowane. Niewątpliwie, przy tak nielicznym materiale porównawczym, każdy kolejny potwierdzony wyrób z wytwórni w Emilczynie byłby ważny dla badań nad ceramiką, także w szerszym kontekście wytwórni wotyńskich. ■

- 1 A. Szkurląt, *Manufaktura porcelany i fajansu w Korcu*, Warszawa 2011.
- 2 L.W. Dolinski., *Ukraińska porcelana artystyczna*, Kijów 1963.
- 3 F. S. Petryakowa, *Ukraińska porcelana artystyczna (koniec XVIII – początek XX wieku)*, Kijów 1985.
- 4 1. О. Школьна, *Київський художній фарфор ХХ століття*, (О. Szkolna, *Kijowska porcelana artystyczna XX stulecia*), K.: День Печати 2011, 400 s., il.
2. О. Школьна, *Фарфор – фаянс України ХХ століття: інфраструктура галузі, промислова і економічна політика, організаційно-творчі процеси*, (О. Szkolna, *Porcelana – fajans Ukrainy XX stulecia: infrastruktura branży, polityka przemysłowa i ekonomiczna, procesy organizacyjne-twórcze*), K.: Інтертехнологія 2011, Кн. 1, 400 s., il.
3. О. Школьна, *Фарфор – фаянс України. Історія виробництва (середина ХVІІ – початок ХХІ століття). Таблиці. Реєстр імен провідних майстрів галузі [у 2 кн.]*, (О. Szkolna, *Porcelana – fajans Ukrainy. Historia produkcji (od połowy ХVІІ до początku ХХІ wieku). Tablice. Indeks imion czołowych mistrzów branży [w 2 ks.]*), K.: День Печати 2013, Кн. 2, Частина 1, 400 s., il.
4. О. Школьна, *Фарфор – фаянс України. Торгові знаки підприємств галузі. Термінологічний словник [у 2 кн.]*, (О. Szkolna, *Porcelana – fajans Ukrainy. Handlowe znaki przedsiębiorstw branży. Słownik terminologiczny [w 2 ks.]*), K.: День Печати 2014, Кн. 2, Частина 2, 400 s., il.
- 5 A. Szkurląt, A. Wasilewski, *Polskie białe złoto. Porcelana z Korca i Baranówki z kolekcji Andrzeja Wasilewskiego*, katalog wystawy, Zamek Królewski w Warszawie – Muzeum, Warszawa 2017.
- 6 [za:] https://www.sejm-wielki.pl/b/9.278.224?ad_closed=true, [dostęp: 2.08.2024 r.].
- 7 *Emilczyn, d. Międzyrzec*, [w:] *Słownik geograficzny Królestwa Polskiego*, t. II: Derenek – Gżack, Warszawa 1881, s. 352, [za:] http://dir.icm.edu.pl/pl/Słownik_geograficzny/Tom_II/352, [dostęp 30-31.07.2024 r.].
- 8 https://pl.wikipedia.org/wiki/Drzewo_genealogiczne_Lubomirskich_herbu_Dru%C5%BCyna, [dostęp: 30.07.2024 r.].
- 9 Ibidem.
- 10 https://www.sejm-wielki.pl/b/sw.217507?ad_closed=true [dostęp: 19.08.2024 r.].
- 11 <https://zwiachel.info/museum/room6/2>, [dostęp: 14.08.2024 r.].
- 12 G. Soubise-Brosier, *O fabrykach ceramiki w Polsce*, Warszawa 1913, s. 10.
- 13 F. S. Petryakowa, *op.cit.* s. 165.
- 14 F. S. Petryakowa, *op.cit.* s. 165.
- 15 L.W. Dolinski, *Ukraińska porcelana artystyczna*, Kijów 1963, s. 33.
- 16 E. Kowecka, M. i J. Łosiowie, L. Winogradow, *Polska porcelana*, wyd. II, Wrocław – Warszawa – Kraków – Gdańsk – Łódź 1983, s. 62
- 17 L. W. Dolinski, *op.cit.* s. 33, oraz F. S. Petryakowa, *dz. cyt.* s. 165.
- 18 F. S. Petryakowa, *op.cit.* s. 165.
- 19 Il. 174. [za:] F. S. Petryakowa, *op.cit.* s.166.
- 20 A. Szkurląt, *Falsyfikaty porcelany koreckiej*, [w:] *Problematyka autentyczności dzieł sztuki na polskim rynku*, NIMOZ, Warszawa 2012, s. 118.
- 21 <https://bid.desa.pl/lots/view/1-455EW8/dzbanek-emilczyn-po-xix-w>, [dostęp:25.07.2-24 r.].
- 22 L. Chrościcki, *Porcelana – znaki wytwórni europejskich*, Warszawa 1974, s. 53, il. 14.
- 23 B. Kostuch, *Polska Porcelana*, Kraków 2003, s. 58.
- 24 https://mnki.pl/pl/o_muzeum/zbiory_online/9,rzemioslo_artystyczne/pokaz/2018,talerz_deserowy_dekorowany_bukietem_z_tulipanem,31 [dostęp: 02.08.2024 r.].

- 25 Nr inw. MNKi/R/3456, E. Kowecka, M. i J. Łosiowie, Ł. Winogradow, *Polska Porcelana*, wyd. I, *op. cit.*, s. 174, il. 137; wyd. II, *op. cit.*, s. 181,217, il. 148.
- 26 Nr inw. 20795 MNW, 20796 MNW, 76059 MNW.
- 27 Tzw. Europäische Blumen
- 28 A. Szkurląt, *Manufaktura porcelany...op.cit.* s. 139–149.
- 29 Nr inw. SZC 1779/a-c MNW.
- 30 *Katalog Wystawy Ceramiki i szkła polskiego urządzanej w domu własnym w Warszawie przez Towarzystwo Opieki nad Zabytkami Przeszłości w czerwcu, lipcu, sierpniu i wrześniu 1913 roku*, Warszawa 1913, s. 136, [za:] <https://polona.pl/item-view/070750b4-61b8-43c8-af57-c0c1faca7eaa?page=7> [dostęp: 03-10.08.2024 r.]
- 31 Nr inw. 20794 MNW.
- 32 *Katalog Wystawy Ceramiki i szkła polskiego...*, *op.cit.* s. 136, [za:] <https://polona.pl/item-view/070750b4-61b8-43c8-af57-c0c1faca7eaa?page=7> [dostęp: 03-10.08.2024 r.]
- 33 Nr inw. 12804 MNW oraz SZC 2918 MNW.
- 34 *Katalog Zbiorów Ceramiki Polskiej, Licytacja LXVIII, „Dom Sztuki”, ul. Nowy Świat 27, Warszawa, 1932, s. 9.* [za:] https://mbc.cyfrowemazowsze.pl/Content/57253/00057143%20-%20Licytacja%20LXVIII%20katalog%20zbior%C3%B3w%20ceramiki%20polskiej%20-%20ka%20177_3%20-%20BMNW.pdf [dostęp: 21.08.2024 r.]

BIBLIOGRAFIA

1. Chrościcki L., *Porcelana – znaki wytwórni europejskich*, Warszawa 1974.
2. Dolinski L.W., *Ukraińska porcelana artystyczna*, Kijów 1963.
3. *Katalog Wystawy Ceramiki i szkła polskiego urządzanej w domu własnym w Warszawie przez Towarzystwo Opieki nad Zabytkami Przeszłości w czerwcu, lipcu, sierpniu i wrześniu 1913 roku*, Warszawa 1913, [za:] <https://polona.pl/item-view/070750b4-61b8-43c8-af57-c0c1faca7eaa?page=7>
4. Kostuch B., *Polska Porcelana*, Kraków 2003.
5. Kowecka E., Łosiowie M. i J., Winogradow L., *Polska porcelana*, wyd. II, Wrocław – Warszawa – Kraków – Gdańsk – Łódź 1983, s. 62.
6. Petryakowa F. S., *Ukraińska porcelana artystyczna (koniec XVIII-początek XX wieku)*, Kijów 1985.
7. *Słownik geograficzny Królestwa Polskiego*, t. II: Derenek – Gżack, Warszawa 1881, [za:] http://dir.icm.edu.pl/pl/Słownik_geograficzny/Tom_II/352
8. Szkurląt A., *Falsyfikaty porcelany koreckiej*, [w:] *Problematyka autentyczności dzieł sztuki na polskim rynku*, NIMOZ, Warszawa 2012, s. 118.
9. Szkurląt A., *Manufaktura porcelany i fajansu w Korcu*, Warszawa 2011.
10. Szkurląt A., Wasilewski A., *Polskie białe złoto. Porcelana z Korca i Baranówki z kolekcji Andrzeja Wasilewskiego*, katalog wystawy, Zamek Królewski w Warszawie – Muzeum, Warszawa 2017.

dr Karolina Wolska-Pabian Muzeum Narodowe w Warszawie



Zdjęcie: archiwum autorki

W 2016 r. obroniła pracę doktorską „Karol Tichy (1871–1939). Artysta i pedagog” na Uniwersytecie Kardynała Stefana Wyszyńskiego w Warszawie. Absolwentka historii sztuki na Katolickim Uniwersytecie Lubelskim. Członek warszawskiego oddziału Stowarzyszenia Historyków Sztuki oraz Polskiego Instytutu Studiów nad Sztuką Świata. Naukowo zajmuje się polską sztuką użytkową ze szczególnym uwzględnieniem okresu pierwszej połowy XX w. Pracuje jako kustosz w Kolekcji Ceramiki w Muzeum Narodowym w Warszawie.
kwolska@mnw.art.pl