

# WIZJA MIASTA WEDŁUG SPOŁECZNOŚCI KĄTÓW WROCŁAWSKICH

Milena Stettner

Politechnika Wrocławska, Wydział Architektury, ul. Bolesława Prusa 53/55, 50-377 Wrocław  
E-mail: milena.stettner@gmail.com, milena.stettner@pwr.wroc.pl

## VISION OF THE TOWN ACCORDING TO COMMUNITY OF KĄTY WROCŁAWSKIE

### Abstract

A mental map is a human idea of the surrounding space. The purpose of this work was to represent the image of the town created in the mind of the public. For this reason, a social survey involving 22 researchers was conducted in Kąty Wrocławskie in Lower Silesia. The survey, individual interview and drawing are the main tools of the experiment which resulted in obtaining the image of the town, shaped on the basis of the method of Lynch from the 60s in the last century, consisting in building the maps in the eyes of community. The summary compares the image of the town as seen from the community and the structure created by urban planner and indicates the convergence and divergence of two images of the town.

### Streszczenie

Mapa mentalna to wyobrażenie człowieka o otaczającej go przestrzeni. Celem pracy było przedstawienie obrazu miasta wykreowanego w wyobrażeniach społeczności. Z tego powodu zostało przeprowadzone badanie społeczne z udziałem 22 respondentów Kątów Wrocławskich z Dolnego Śląska. Ankieta, wywiad indywidualny i rysunek to główne narzędzia eksperymentu, które doprowadziły do uzyskania obrazu miasteczka na podstawie metody Lyncha z lat 60. ubiegłego wieku, polegającej na budowaniu mentalnych map w oczach społeczeństwa. W podsumowaniu autorka porównuje obraz miasta widziany oczami społeczności ze strukturą wykreowaną przez urbanistę oraz wskazuje zbieżności i rozbieżności dwóch wizerunków miasteczka.

Keywords: community; mental map; small town; Kevin Lynch; image of the town

Słowa kluczowe: społeczność, mapa mentalna, małe miasto, Kevin Lynch, obraz miasta

## WPROWADZENIE

Miasto jako struktura to zbiór obiektów i przestrzeni połączonych w całość według określonych zasad. W umyśle każdego człowieka jest ona kształtowana na podstawie odbieranych bodźców i emocji ze środowiska. Istnieją ramy, w jakie można zamknąć postrzeganie świata przez społeczność, a pięć grup elementów, które definiuje Lynch, istotnie przybliża formę kształtowanego obrazu miasta.

Przeprowadzone badania opisane w niniejszym artykule pokazują, w jaki sposób społeczeństwo Kątów Wrocławskich odbiera swoje miasto, a przegląd literatury podkreśla istotę znajomości aspektów so-

cjologicznych przez osoby uprawnione do kreowania przestrzeni. Metody wykorzystane w badaniu to ankieta połączona z wywiadem indywidualnym, która przybliżyła autorce strukturę społeczności i jej nastawienie do miasta, oraz rysunek – najważniejsza część ankiety, służąca zidentyfikowaniu wizji Kątów Wrocławskich.

Badanie miało na celu umożliwienie odpowiedzi na następujące pytania: jak mieszkańcy kreują (przedstawiają) obraz swojego miasta oraz jakie są zbieżności i rozbieżności pomiędzy obrazem mentalnym społeczności Kątów Wrocławskich a rzeczywistym obrazem miasteczka.

## 1. OBRAZ MIASTA

### 1.1 Urbanistyczno-mentalny obraz miasta

#### Lyncha

Kevin Lynch w swojej książce, jednej z najbardziej popularnych pozycji wśród urbanistów, *The Image of the City* pokazuje, w jaki sposób mieszkańcy trzech dużych amerykańskich miast: Bostonu, Jersey i New Yorku odczytują urbanistyczną formę przestrzeni miejskiej. „Obraz miasta” Lynch określa na podstawie czterech podstawowych terminów: czytelność, budowanie obrazu, struktura i tożsamość oraz obrazowość. Urbanistyczna forma miasta według Lyncha zbudowana jest z pięciu grup elementów: dróg, krawędzi, rejonów, węzłów i punktów orientacyjnych. Człowiek kreuje mentalny obraz miasta na podstawie bodźców odbieranych z otoczenia (ułożenia poszczególnych form i elementów w przestrzeni miasta). Nie trzeba przeprowadzać badań, żeby domyślić się, jakie elementy małego miasta zostaną narysowane przez jego mieszkańca: rynek, rondo, dworzec kolejowy, główna ulica, urząd miasta czy szkoła. Każdy z wyżej wymienionych elementów stanowi standardowy detal większości polskich miasteczek. I właśnie to próbował przekazać Lynch w swoim dziele - jak ważne jest spojrzenie na miasto przez pryzmat zwykłego mieszkańca, nie uwrażliwionego przestrzennie, nie znającego historii budowy miast, a nawet zasad kreowania drobnych placów i dużych przestrzeni. Często bardzo trudno jest wielkim architektom zapomnieć o swoich umiejętnościach, ponieważ cała wiedza, którą posiadają, jest dla nich oczywista. Jednak to nie dla siebie tworzą miasto, lecz dla ludzi<sup>1</sup>. „Dobra forma urbanistyczna” według Lyncha to taka, w którą można wkładać własne idee, wartości, określane jako „uniwersalne”. Miasto powinno rozwijać się, biorąc pod uwagę szeroko opracowaną wiedzę psychologiczną<sup>2</sup>. Spójność polega na połączeniu formy urbanistycznej z socjologiczną, mentalną, wytwarzaną w świadomości obserwatora. Na potrzeby integracji obu czynników autorka nazwała to zjawisko obrazowością, którą nie tylko Lynch, ale również Ruth Conroy Dalton i Sonit Bafna z Instytutu Georgia w Stanach Zjednoczonych

Amerycy tłumaczą jako: „*quality in a physical object which gives it a high probability of evoking a strong image in any given observer. (...) It might also be called legibility*”<sup>3,4</sup>. Czy istnieją zależności pomiędzy elementami charakterystycznymi dla struktury przestrzennej i odbioru wizualnego? Tak, odzwierciedlają się one jako przeciwności w zachowaniu hierarchii poszczególnych części. Najtrafniejszą tezę potwierdzającą badania nad miastami, rozpoznawaniem ich struktur, tworzenia się obrazów w świadomości mieszkańców są słowa: „*all imageable cities must be intelligible, but all intelligible cities need not be imageable*”<sup>5,6</sup>.

### 1.2. Socjologiczny obraz miasta

Socjologia to nauka zajmująca się badaniem relacji społecznych. Planowanie przestrzenne to instrument polityki przestrzennej, mający na celu integrację zjawisk społecznych i zagospodarowania miasta, zachowując ład przestrzenny<sup>7</sup>. Czym jest w takim razie socjologia miasta? To dział socjologii zajmujący się procesami społecznymi związanymi z użytkowaniem i kształtowaniem przestrzeni publicznych, a w gruncie rzeczy samych miast. Ale czy integrujemy się tylko z domem? Nie, nasz „adres zameldowania” jest dla każdego niewątpliwie bardzo ważny, ale często słysząc „nasz park”, „mój plac” dobrze wiemy, że mówca ma na myśli jedynie miejsce, w którym chętnie spędza czas wolny lub po prostu bywa tam z różnych innych powodów, co warunkuje poczucie posiadania i tożsamości z miejscem. Aleksander Wallis w swej rozprawie zaznaczył, że w grę może wchodzić między innymi „*przywiązanie do zabytkowych, reprezentacyjnych części lub dzielnic miasta, (...) centrum miasta, (...) do własnej dzielnicy, z której się najwięcej korzysta, (...) do pewnego stereotypowego i nieraz idealnego wizerunku miasta*”<sup>8</sup>. Każdy ma jakieś „swoje” miejsca, instytucje, do których odnosi się jak do własnych, i to wpływa na obraz miasta kreowany w jego umyśle. Kształt osady to odbicie obrazu społeczeństwa<sup>9</sup>. I takiego określenia używa również Dominika Pazder,<sup>10</sup> definiując obraz miasta jako kwestię związaną nie tylko z estetyką, ale przede wszystkim

<sup>1</sup> K. Lynch, *The Image of the City*, The MIT Press, London 1990, s. 2-10, 46-49, 105-108, 146.

<sup>2</sup> M. Ostrowska, *Człowiek a rzeczywistość przestrzenna*, Autorska Oficyna Wydawnicza Nauka i Życie, Szczecin 1991, s. 26.

<sup>3</sup> Tłumaczenie z języka angielskiego przez autorkę: „*walor obiektu rzeczywistego, który daje duże prawdopodobieństwo wywołania silnej obrazu w świadomości dowolnego obserwatora. (...) To może być nazwane czytelnością*”.

<sup>4</sup> K. Lynch, *op.cit.*, s. 9, zob. także: R. C. Dalton, S. Bafna, *The syntactical image of the city: A reciprocal definition of spatial elements and spatial syntaxes*, Georgia Institute of Technology, Georgia 2003, s. 1.

<sup>5</sup> Tłumaczenie z języka angielskiego przez autorkę: „*Wszystkie wytworzone obrazy miast muszą być zrozumiałe, ale nie wszystkie zrozumiałe miasta są zdolne do wytworzenia obrazu*”

<sup>6</sup> R. C. Dalton, S. Bafna, *op.cit.*, s. 19.

<sup>7</sup> J. Wiench, *Socjologia miasta a przeobrażenia miast*, w: B. Jałowiecki, E. Kaltenberg-Kwiatkowska (red.), *Procesy urbanizacji i przekształcenia miast w Polsce*, Wydawnictwo Polskiej Akademii Nauk, Zakład Narodowy Imienia Ossolińskich, Wrocław 1988, s. 257.

<sup>8</sup> A. Wallis, *Socjologia i kształtowanie przestrzeni*, Państwowy Instytut Wydawniczy, Warszawa 1971, s. 15-16.

<sup>9</sup> A. Wallis (1971), *op.cit.*, s. 11-16, 25-16.

<sup>10</sup> Politechnika Poznańska, Wydział Architektury, Instytut Architektury i Planowania Przestrzennego

z aspektami humanistycznymi i społecznymi. Architektura powinna sprzyjać rozwojowi mentalnemu społeczeństwa jako całości i aranżować przestrzeń w taki sposób, aby zapewnić wszystkie podstawowe funkcje do zachowania jego rozwoju<sup>11</sup>. Przestrzeń wpływa na człowieka, można to zaobserwować w jego nastroju, zdrowiu oraz ogólnym poczuciu bycia w „swojej” przestrzeni. Tak jak sytuacja społeczna, militarna, polityczna ma wpływ na stan poczucia bezpieczeństwa, tak aranżacja przestrzeni, z którą obcujemy na co dzień zostawia ślad w naszej psychice, a co za tym idzie, w ogólnym „stanie bycia”<sup>12</sup>. Architekci to główni kreatorzy przestrzeni w mieście, jednak warto pamiętać o społeczności, dla której przestrzeń jest aranżowana. Zarówno w architekturze polskiej, jak i światowej można znaleźć niestety wiele przykładów, w których projektant jedynie realizuje swoje aspiracje, nie zwracając uwagi na potrzeby ludzkie, niekiedy całkowicie odrzucając możliwość włączenia społeczeństwa w proces przygotowania i realizacji projektu. Często zdarza się, że nie chce słyszeć nawet o konsultacjach lub wysłuchaniu potrzeb mieszkańców. A w każdym projekcie powinna być zawarta suma wiedzy o społeczeństwie, dla którego powstaje dana przestrzeń publiczna. Badania socjologiczne i urbanistyczne towarzyszące etapowi wstępnemu powinny doprowadzać do zdefiniowania wspólnych problemów dla obu dyscyplin<sup>13</sup>. „*Miasto stanowi zgromadzenie ludzi zebranych dla szczęśliwego życia*”<sup>14</sup>. Struktura przestrzenna w połączeniu ze strukturą społeczną jest niewątpliwie trzonem każdego miasta, a ulegając zniszczeniu, zaniedbaniu lub zapomnieniu, powoduje zerwanie więzi, jakie łączyły mieszkańców z ośrodkiem<sup>15</sup>. Razem tworzy system złożony z podsystemów: społecznego i urbanistycznego. System urbanistyczny odzwierciedla zmiany, jakie zachodzą w społeczeństwie, dlatego określenie „życie miasta” ma sens. Oczywiście jest, że niekiedy urbanistyka nie nadąża za ewolucją w życiu społeczeństwa, ale nie umniejsza to jej znaczenia w systemie, jakim jest miasto<sup>16</sup>. Zatem przytaczając pytanie Manuela Castellsa z 1968 roku: „*Is there an urban sociology?*”<sup>17</sup>, łatwo można odpowiedzieć: naturalnie, że tak<sup>18</sup>.

## 2. BADANIA

### 2.1. Przedmiot badań

Kąty Wrocławskie to miasto położone w powiecie wrocławskim, w centralnej części województwa dolnośląskiego, na południowo-zachód od Wrocławia. Miasteczko otrzymało prawa miejskie w 1298 roku. Ma powierzchnię 8,61 km<sup>2</sup>, a w 2011 roku liczyło 6109 mieszkańców. Stare Miasto położone jest w południowo-wschodniej części struktury miasta, jednak bardzo dobrze pełni rolę centrum życia społecznego i usługowego z tradycyjnie usytuowanym Ratuszem na środku placu. W mieście, oprócz wcześniej wspomnianego rejonu Stare Miasto, występują jeszcze 2 wyraźnie zarysowane w całej strukturze obszary: osiedla mieszkaniowe wielorodzinne w północnej części oraz hale produkcyjno-magazynowe, przemysł z zakładami i magazynami w południowo-zachodniej części miasta, wyraźnie wpływającej na rozwój Kątów Wrocławskich. W bliskiej odległości od granic administracyjnych biegnie autostrada A4 łącząca Berlin z Kijowem, międzynarodowa droga Szczecin-Praga oraz ważna linia kolejowa Wrocław-Jelenia Góra. Dobre powiązania komunikacyjne oraz niewielki dystans do stolicy Dolnego Śląska sprawiają, że miasteczko stale ewoluuje, rozwija się i pozytywnie rozprzestrzenia się, zwiększając swoją powierzchnię zabudowy w kierunku zachodnim i północnym. Strona południowa ograniczona autostradą oraz wschodnia rzeką Bystrzycą i strefą Obszaru Chronionego Krajobrazu Rzeki Bystrzycy stanowią niewątpliwą barierę dla nowej zabudowy i poszerzania się miasta. Największą atrakcją Kątów Wrocławskich jest historyczny rynek, który stanowi główną atrakcję turystyczną w granicach administracyjnych<sup>19</sup> (ryc.1.).

### 2.2. Charakterystyka respondentów

W badaniu ankietowym wzięło udział 22 respondentów: mieszkańcy Kątów Wrocławskich i przyjezdni. Liczebność próby była niewielka ze względu na długie i pracochłonne badanie każdego z respondentów. Wzorując się na badaniach Kevina Lyncha, który na przykład w Bostonie przebadał 16 osób, próba została określona jako wystarczająca do przeprowadzenia

<sup>11</sup> D. Pazder, *Spoleczne zagadnienia kreacji i odnowy przestrzeni miejskiej*, Wydawnictwo PAN, Lublin 2008, s. 164-165.

<sup>12</sup> E. T. Hall, *Poza kulturą*, PWN, Warszawa 1984, s. 141.

<sup>13</sup> A. Wallis (1971), *op. cit.*, s. 49, 51.

<sup>14</sup> A. Wallis, *Miasto i przestrzeń*, PWN, Warszawa 1977, s. 119.

<sup>15</sup> A. Wallis (1971), *op. cit.*, s. 87.

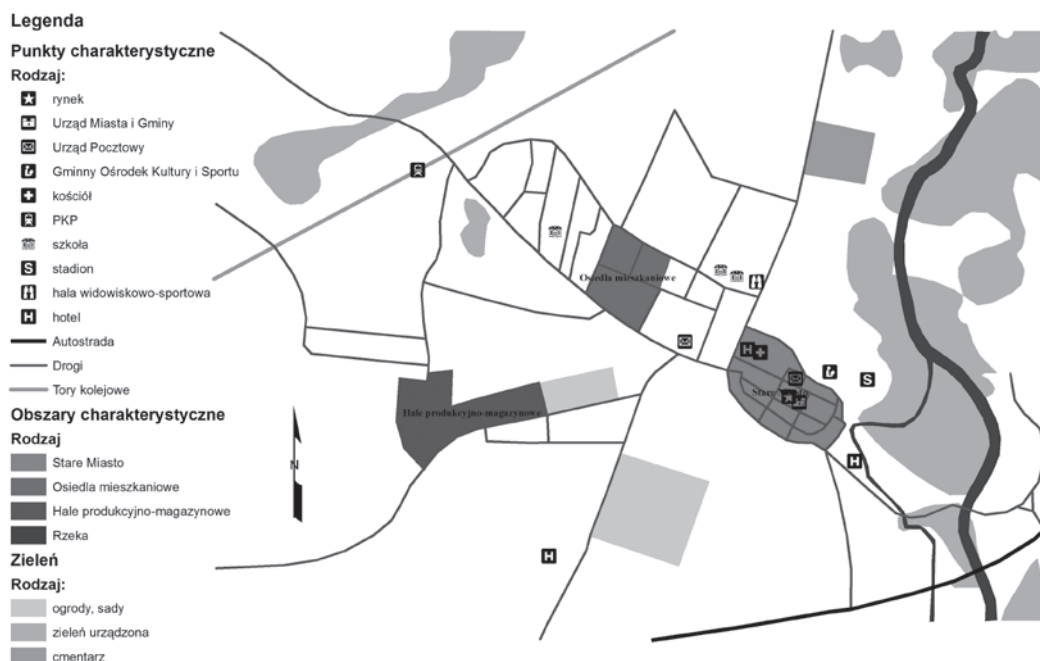
<sup>16</sup> A. Wallis (1977), *op. cit.*, s. 79-80.

<sup>17</sup> Tłumaczenie z języka angielskiego przez autorkę: „Czy istnieje socjologia miasta?”

<sup>18</sup> H. J. Gans, *Some Problems of and Futures for Urban Sociology: Toward a Sociology of Settlements*, City & Community, Columbia 2009, s. 211.

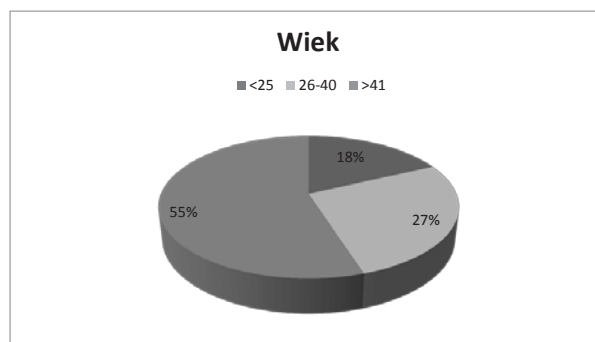
<sup>19</sup> R. P. Masztalski, *Przeobrażenia struktury przestrzennej małych miast Dolnego Śląska po 1945 roku*, Oficyna Wydawnicza Politechniki Wrocławskiej, Wrocław 2005, s. 121-130.

## WIZJA MIASTA WEDŁUG SPOŁECZNOŚCI KĄTÓW WROCŁAWSKICH

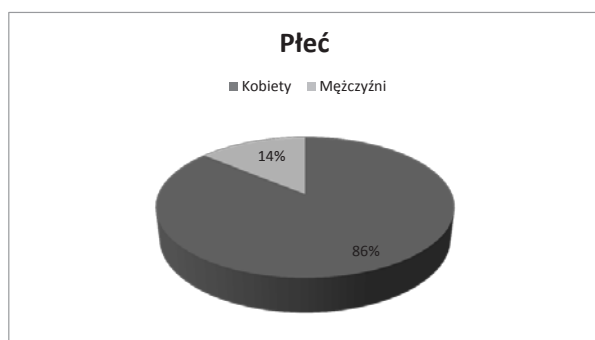


**Ryc. 1.** Schemat funkcjonalno-przestrzenny miasta Kąty Wrocławskie;  
 źródło: www.katywroclawskie.gmina.pl, [dostęp: 10.02.2016], opracowanie własne  
**Fig. 1.** Functional and spatial lay-out of the town of Kąty Wrocławskie;  
 source: www.katywroclawskie.gmina.pl, [access: 10.02.2016], own study

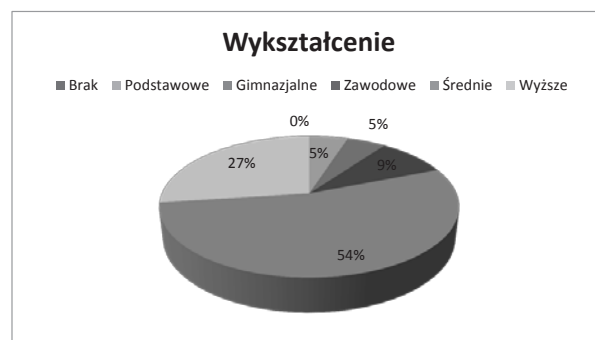
badania rysunkowego. Wybór ankietowanych był przypadkowy, jednak ze wskazaniem istotnego elementu - przynajmniej 2, 3 badanych musiało wykazać się profesją znaczącą dla budowania miasta czy wskazującą na obligatoryjną jego znajomość (planista przestrzenny, geodeta, pracownik Urzędu Miasta i Gminy itp.). Wśród respondentów przeważały kobiety (ryc. 2.). Zdecydowaną większość stanowiły osoby powyżej 41 roku życia (ryc. 3.). Wśród ankietowanych największy udział miały osoby z wykształceniem średnim (ryc. 4.). Niewiele ponad połowę przebadanych stanowili mieszkańcy Kątów Wrocławskich (ryc. 5.).



**Ryc. 3.** Wiek respondentów; źródło: opracowanie własne  
**Fig. 3.** Age of respondents; source: own study



**Ryc. 2.** Płeć respondentów; źródło: opracowanie własne  
**Fig 2.** Gender of respondents; source: own study



**Ryc. 4.** Wykształcenie respondentów, źródło: opracowanie własne  
**Fig. 4.** Education of respondents, source: own study



**Ryc. 5.** Odpowiedź na pytanie: czy jesteś mieszkańcem Kątów Wrocławskich?; źródło: opracowanie własne

**Fig. 5.** The answer to the question: do you live in Kąty Wrocławskie?; source: own study

### 2.3. Wyniki badań

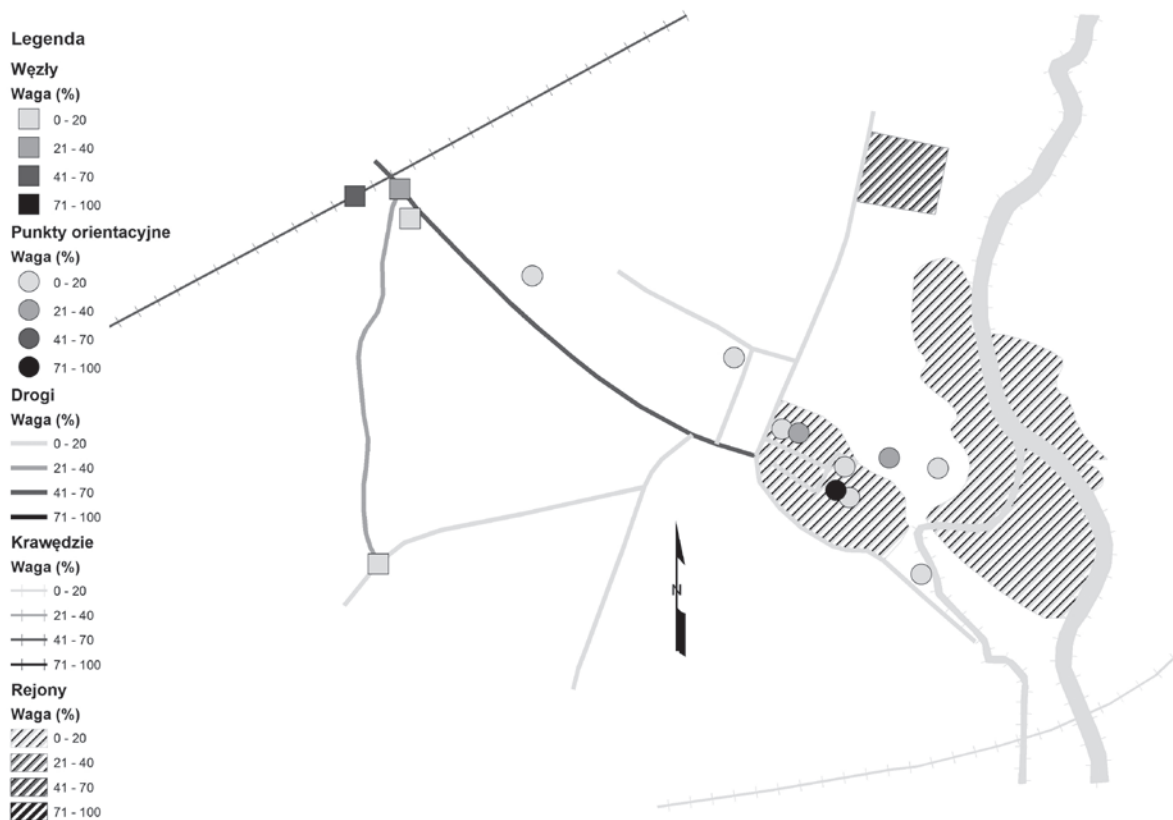
#### Obraz miasta wg społeczności Kątów Wrocławskich

Miasto Kąty Wrocławskie jest strukturą składającą się z 3 najważniejszych elementów: miejsca centralnego – Rynku, głównej ulicy przebiegającej przez całe miasto oraz 3 krawędzi: torów kolejowych na zachodzie, rzeki na wschodzie i autostrady na południu.

Pozostałe obszary i punkty charakterystyczne dopełniają przestrzeń miasteczka. Na rysunku niemal każdego mieszkańca znalazły się wcześniej wspomniane 3 podstawowe elementy struktury urbanistycznej Kątów Wrocławskich. W zależności od zdolności manualnych, znajomości miasta ankietowani uzupełniali swój szkic lub kończyli rysunek. Mentalną granicę miasta dla badanej społeczności stanowią tory kolejowe na zachodzie, autostrada A4 na południu oraz rzeka na wschodzie, z sercem miasta w centrum – Rynkiem. Obraz miasta wg badanych został wykonany przez autorkę na podstawie mentalnych map respondentów. Wszystkie elementy naniesione na rysunki ankietowanych zostały zsumowane, następnie stosunek sumy danego elementu do wszystkich respondentów wyznaczał jego procentowy udział w końcowej wersji obrazu miasta wg badanych w Kątach Wrocławskich, co pokazuje rycina 6 (ryc. 6.).

#### Wizja miasta społeczności a stan rzeczywisty

Najważniejszym punktem orientacyjnym dla społeczności Kątów Wrocławskich jest Rynek, i to od niego respondenci rozpoczynali swój rysunek (ryc. 9).



**Ryc. 6.** Obraz miasta wg badanych, na podstawie szkicowych map; źródło: opracowanie własne

**Fig. 6.** The image of the town by respondents, based on the sketched maps; source: own study



Bardzo ważne dla ankietowanych okazały się węzły, które w 100% zostały przeniesione na mapę poznawczą. Największe skupisko węzłów można zauważyć w zachodniej części miasta, od których również wychodzi najważniejsza ulica, zmierzająca do Rynku. Te przestrzenie można uznać za strategiczne miejsca miasteczka. Krawędzie występujące w granicach administracyjnych, tj. autostrada A4, rzeka i tory kolejowe, to elementy układu Kątów Wrocławskich, bez których straciłyby one swój charakter. Bliskość autostrady, połączenie z Wrocławiem to cechy charakterystyczne miasteczka położonego u wrót stolicy Dolnego Śląska. Wśród rejonów kształtujących mapę poznawczą można wymienić teren osiedla mieszkaniowego wielorodzinnego, z głównym Osiedlem Wiedeńskim, teren hal produkcyjno-magazynowych oraz oczywiście Stare Miasto, z centralnie umieszczonym Rynkiem, a na nim Ratuszem. Najgorzej odwzorowano ulice (ryc. 7 i 8).

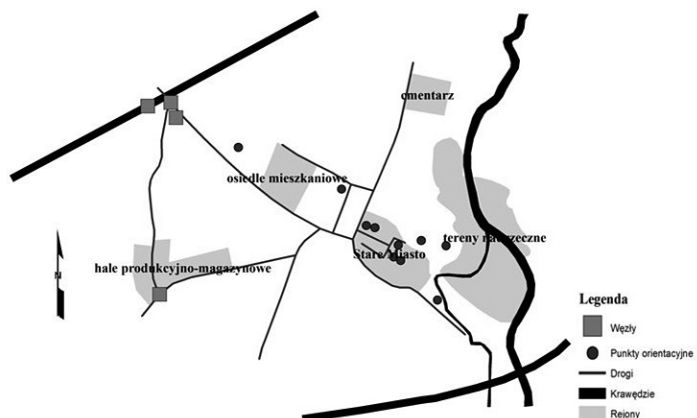


**Ryc. 9.** Widok najważniejszego punktu orientacyjnego według społeczności Kątów Wrocławskich; źródło: <http://www.bazaa4.info/Katy-Wroclawskie-Rynek-w-Katach-Wroclawskich-gmina-Katy-Wroclawskie> [dostęp: 27.05.2016]

**Fig. 9.** View of the most important landmark by communities of Kąty Wrocławskie, source: <http://www.bazaa4.info/Katy-Wroclawskie-Rynek-w-Katach-Wroclawskich-gmina-Katy-Wroclawskie> [access: 27.05.2016]



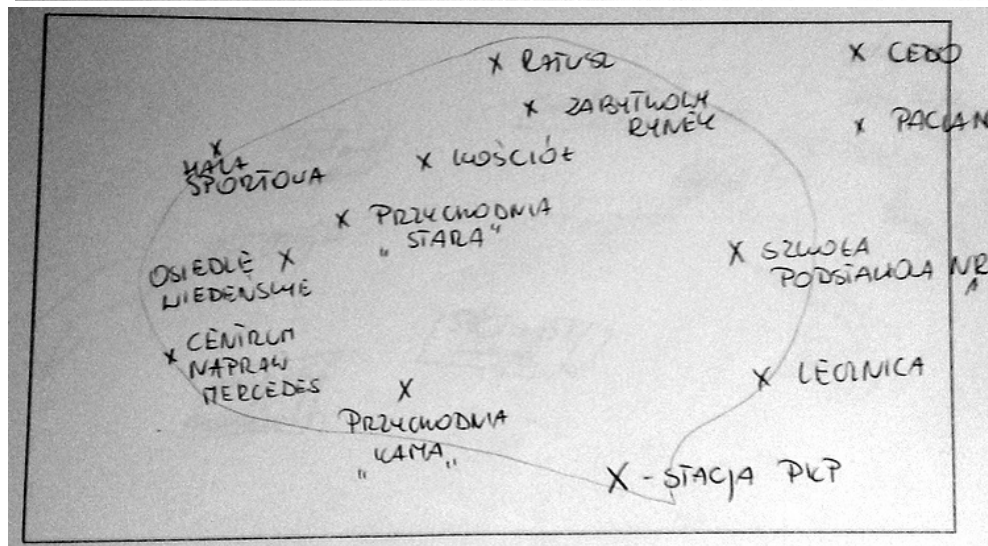
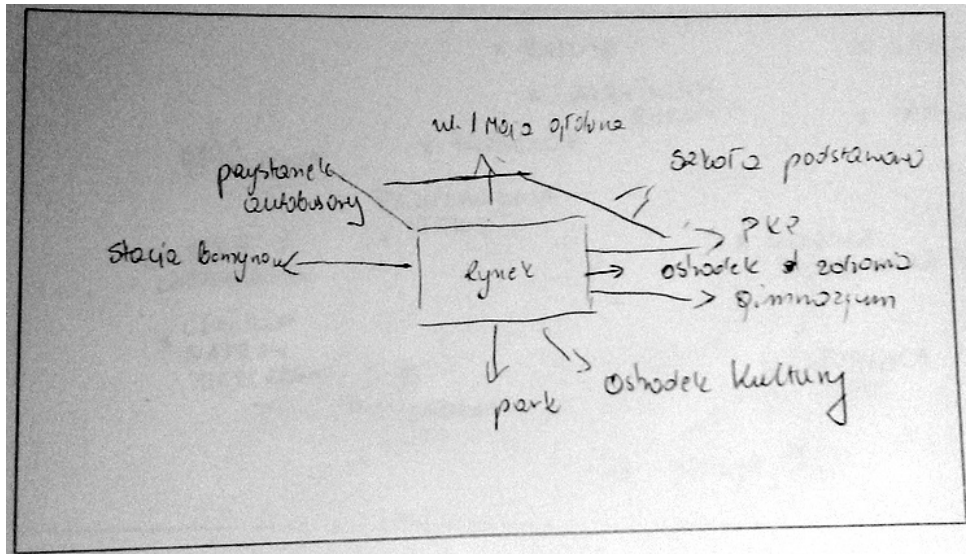
**Ryc. 7.** Stan rzeczywisty miasta; źródło: opracowanie własne  
**Fig. 7.** The actual state of the town; source: own study



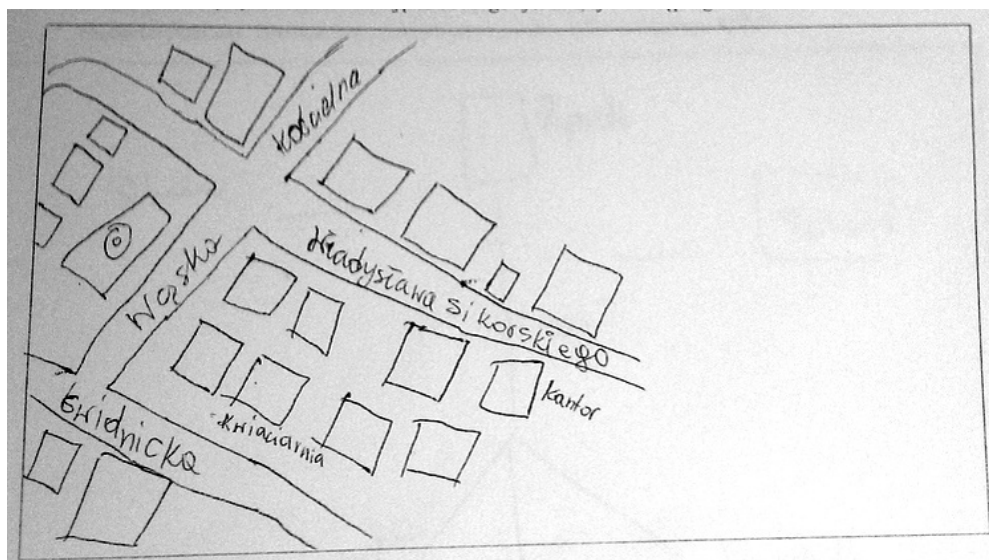
**Ryc. 8.** Obraz miasta społeczności na podstawie szkicowych map; źródło: opracowanie własne  
**Fig. 8.** The image of the town of community based on sketched maps; source: own study

Obraz miasta zaprezentowany przez badaną część społeczności Kątów Wrocławskich to indywidualne wyobrażenie każdego z respondentów, zniekształcone o kąty, odległości, wielkości, skalę poszczególnych elementów, połączone w całość przez urbanistę. W rysunkach ankietowanych można odnaleźć zarówno zbieżność ze stanem rzeczywistym (występowanie poszczególnych elementów i form), jak i całkowitą rozbieżność, ze względu na zdolności manualne, widzenie przestrzenne, intelekt, znajomość miasta, sposób poruszania się po mieście, a nawet płęć danego człowieka. Mieszkańcy Kątów Wrocławskich na swoich mapach mentalnych zaznaczali większy obszar miasta, uwzględniając nawet skrajne jego tereny (ryc. 10, 11). Przyjezdni w większości skupiali się na przestrzeni, w której pracują lub obszarze, który mijają codziennie w drodze do pracy (ryc. 12, 13). Cechą łączącą obie grupy badanych były obiekty, formy dla nich najistotniejsze: dom, praca, miejsce spotkań. Miały one największą skalę i były usytuowane w centralnym miejscu kartki. Obiekty mniej ważne były całkowicie pomijane, nie mieściły się w polu rysunku wyznaczonym w ankiecie lub były rysowane w niewielkiej skali. Kąty dróg na mapach mentalnych były prostowane, rzeki bardziej falowały, tereny zabudowane stawały się „ogromne” w stosunku do terenów zieleni, a Ratusz czy kościół wyrastały na wysokość niemal „Sky Tower”<sup>20</sup>.

<sup>20</sup> Najpopularniejszy budynek we Wrocławiu, liczący 212 metrów wysokości.

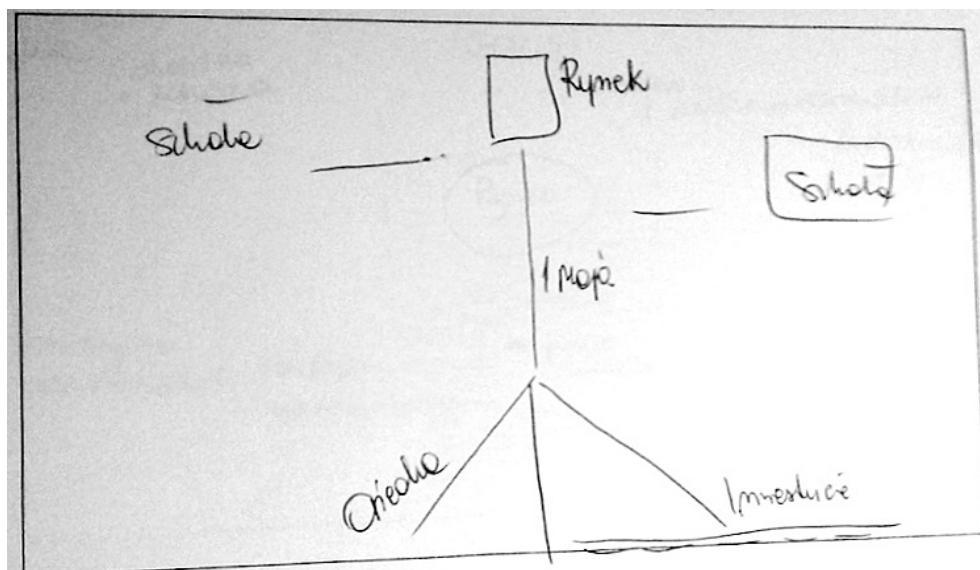


Ryc. 10, 11. Przykładowe rysunki mieszkańców Kątów Wrocławskich; źródło: opracowanie własne  
 Fig. 10, 11. Examples of drawings residents of Kąty Wrocławskie; source: own study



Ryc. 12. Przykładowy rysunek osób przyjezdnych; źródło: opracowanie własne  
 Fig. 12. Example of drawing no-residents of Kąty Wrocławskie; source: own study





**Ryc. 13.** Przykładowy rysunek osób przyjezdnych; źródło: opracowanie własne  
**Fig. 13.** Example of drawing no-residents of Kąty Wrocławskie; source: own study

## PODSUMOWANIE

Metody badań wykorzystane przez Kevina Lyncha w latach 60. ubiegłego wieku w dużych amerykańskich miastach oraz przez autorkę w małym mieście województwa dolnośląskiego pokazują, jak istotnym elementem jest tożsamość i więź z miastem lub poszczególnymi jego elementami, miejscami podczas kreowania obrazu struktury jednostki miejskiej. Inżynierskie podejście w kształtowaniu przestrzeni to za mało. Elementy wskazane przez Lyncha to jedynie forma ich pogrupowania. Najważniejszym aspektem w wyobrażeniu „swojej” przestrzeni dla wszystkich ankietowanych, którzy wzięli udział w badaniu, były bodźce i emocje, jakie zapamiętali w danym miejscu. Niemal każdy respondent, rysując swoją wizję miasta, nakreślał część swojego życia w przestrzeni, m.in. drogę z domu do pracy, miejsca, w których spędza wolny czas i które są dla niego ważne z różnych innych przyczyn. Wszystkie indywidualne obrazy ankietowanych zostały zestawione, kreując w ten sposób obraz miasta w oczach badanej części społeczności, który w formie procentowej powtarzalności danych elementów pokazuje najważniejsze miejsca mieszkańców Kątów Wrocławskich, co w przyszłości może mieć znaczenie nie tylko dla osób odpowiedzialnych za ich projektowanie, ale również dla władz miasta. Najważniejszą przesłanką niniejszego artykułu jest potrzeba podkreślenia funkcji społeczeństwa w projektowaniu miasta.

## LITERATURA

1. Dalton R. C., Bafna S. (2003), *The syntactical image of the city: A reciprocal definition of spatial el-*

*ements and spatial syntaxes*, Georgia Institute of Technology, Georgia.

2. Gans H. J. (2009), *Some Problems of and Futures for Urban Sociology: Toward a Sociology of Settlements*, City & Community, Columbia.
3. Hall E. T. (1984), *Poza kulturą*, PWN, Warszawa.
4. Lynch K. (1990), *The Image of the City*, The MIT Press, London.
5. Masztalski R. P. (2005), *Przeobrażenia struktury przestrzennej małych miast Dolnego Śląska po 1945 roku*, Oficyna Wydawnicza Politechniki Wrocławskiej, Wrocław.
6. Ostrowska M. (1991), *Człowiek a rzeczywistość przestrzenna*, Autorska Oficyna Wydawnicza Nauka i Życie, Szczecin.
7. Pazder D. (2008), *Społeczne zagadnienia kreacji i odnowy przestrzeni miejskiej*, Wydawnictwo PAN, Lublin.
8. Wallis A. (1971), *Socjologia i kształtowanie przestrzeni*, PIW, Warszawa.
9. Wallis A. (1977), *Miasto i przestrzeń*, PWN, Warszawa.
10. Wiench J. (1988), *Socjologia miasta a przeobrażenia miast*, w: B. Jałowicki, E. Kaltenberg-Kwiatkowska (red.), *Procesy urbanizacji i przekształcenia miast w Polsce*, Wydawnictwo PAN, Zakład Narodowy Imienia Ossolińskich, Wrocław.

## STRONY INTERNETOWE

1. [www.katywroclawskie.gmina.pl](http://www.katywroclawskie.gmina.pl), [dostęp: 10.02.2016]
2. [www.bazaa4.info/Katy-Wroclawskie-Rynek-w-Katach-Wroclawskich-gmina-Katy-Wroclawskie](http://www.bazaa4.info/Katy-Wroclawskie-Rynek-w-Katach-Wroclawskich-gmina-Katy-Wroclawskie), [dostęp: 27.05.2016]