



Adrianna Nickel¹

Magdalena Nowak²

Pod merytoryczną opieką kpt. dr. Tomasza Landmanna

TRENDY MIGRACYJNE W XXI WIEKU

Streszczenie: *Celem artykułu jest przedstawienie obecnych trendów migracyjnych, głównie na terenie Europy, co jest spowodowane eskalacją Państwa Islamskiego oraz kryzysem na Ukrainie. W szczególności te dwa czynniki doprowadziły do zmian kierunków migracji i napływu Syryjczyków do państw Europy Zachodniej oraz Ukraińców w znacznej większości do Polski. Obserwując wybierane przez migrantów destynacje można zauważyć zależność, iż najczęściej są to państwa o wysokich zapomogach socjalnych, większych możliwościach znalezienia pracy oraz wyższych pensjach. Jednakże narastające migracje ujawniają także negatywne aspekty dla państw przyjmujących migrantów. Dochodzi do wzrostu zagrożeń, związanych z różnicami kulturalnymi czy religijnymi, a także do nasilenia się nielegalnych migracji.*

Słowa kluczowe: *migracje, uchodźcy, Unia Europejska, Ukraina, Syria, Państwo Islamskie*

WSTĘP

Współcześnie migracje można zauważyć w każdym państwie na świecie. Ludzie migrowali od zarania dziejów w różnych kierunkach – rozpoczynając od konieczności poszukiwania podstawowych potrzeb bytowych takich jak jedzenie lub ziemię pod uprawy, poprzez konflikty zbrojne, prześladowania, kończąc na chęci zwiększenia zarobków, zmianie otoczenia, poznania kultury czy rozpoczęcia edukacji. Współcześnie poprzez ułatwienie możliwości wyjazdów poza granice migracje stały się bardziej atrakcyjne niż wcześniej. Początkowo głównym celem wyjazdów były Stany Zjednoczone. Obecnie ruchy migracyjne dzięki swobodnemu przemieszczaniu się przez granice skierowały się na państwa zachodniej Europy. Niestety spowodowało to również szereg negatywnych aspektów, do których można zaliczyć nielegalne migracje.

1. POJĘCIE MIGRACJI

Słowo migracja można odnaleźć w języku łacińskim jako „migratio”, co oznacza „przesiedlenie się”. Migracjami nazywane są określone wędrówki albo ruchy ludzi, które mają na celu zmianę miejsca pobytu czy zamieszkania na pewien okres czasu lub na stałe³. Można je podzielić na migracje zewnętrzne i wewnętrzne. Te pierwsze

¹ Adrianna Nickel – studentka II roku stacjonarnych studiów II stopnia na kierunku Bezpieczeństwo Narodowe w Akademii Wojsk Lądowych imienia generała Tadeusza Kościuszki we Wrocławiu.

² Magdalena Nowak – w 2016 roku studentka I roku studiów stacjonarnych, magisterskich na kierunku Bezpieczeństwo Narodowe w Wyższej Szkole Oficerskiej im. gen. Tadeusza Kościuszki, obecnie – Szkoła Policji w Słupsku.

³ <http://encyklopedia.pwn.pl/haslo/migracje;3941121.html>, dostęp z dnia: 10.01.2017 r..

odnoszą się do przemieszczania się ludności z jednego państwa do drugiego – docelowego i mogą przybierać różne formy takie jak:

- emigracja – wyjazd ludności danego państwa do innego na stałe;
- imigracja – przyjazd ludności do danego państwa na stały okres czasu;
- reemigracja – powrót ludności do kraju po czasowym przebywaniu za granicą;
- repatriacja – powrót do ojczyzny po długim okresie przymusowego pobytu poza granicami własnego państwa np. z przyczyn politycznych;
- deportacja – przymusowe wysiedlenie ludności z kraju.

Natomiast wewnętrzne dotyczą ruchów wewnątrz kraju np. ze wsi do miast, z miast do wsi, z miast do miast i ze wsi do wsi. Migracje związane są również z kilkoma najczęściej występującymi kryteriami:

- kryterium czasu, które dotyczy czasu przebywania ludności w innym miejscu. pozwala ono odróżnić turystów przebywających głównie sezonowo i w określonym czasie w innym kraju od migrantów;
- kryterium aktywności, czyli wykonywania jakichkolwiek czynności np. pracy w nowym miejscu pobytu;
- kryterium przestrzenne, odnoszące się do przemieszczania ludności na pewną odległość;
- kryterium pobytu, mówiące o zmianie miejsca zamieszkania trwale lub czasowo.

W tym przypadku charakter migracji może być przymusowy, dobrowolny lub zewnętrzny i wewnętrzny⁴.

Główne czynniki wypychające ludzi z danego kraju wiążą się z bezrobociem, niskimi stawkami godzinowymi, brakiem tolerancji oraz inną kulturą, konfliktami i napięciami czy też złymi warunkami życia. Za to czynniki przyciągające i zarazem zachęcające do opuszczenia kraju są całkowicie przeciwne do tych wypychających i bardziej atrakcyjne dla ludzi. Uogólniając czynniki te zawierają się w podstawowych typach przyczyn migracji, dzielących się na przyczyny ekonomiczne, edukacyjne, społeczne, kulturowe, religijne czy też polityczne. Najczęstszymi z nich są przyczyny ekonomiczne. Migranci opuszczają swoją ojczyznę w celu poszukiwania nowego życia, lepiej płatnej pracy i tym samym podniesienia standardów bytowych. Są przekonani, że mając wykształcenie i doświadczenie w danym zawodzie są w stanie otrzymać wyższą pensję, od tej którą otrzymują w swoim kraju, dlatego podejmują ryzyko i postanawiają wyjechać. Przeważnie migranci ekonomiczni wybierają Niemcy i Wielką Brytanię. Migracje w celach edukacyjnych, dotyczą głównie młodzieży, w której odczuciu ukończenie studiów za granicą pozwala uzyskać cenne doświadczenie oraz daje większe możliwości znalezienia satysfakcjonującej pracy w przyszłości. Zdarza się, że po ukończeniu edukacji podejmują decyzję o powrocie do swojego kraju ojczystego, z nadzieją, że zdobyta wiedza i umiejętności za granicą otworzą przed nim nowe możliwości i staną się „cennym kąskiem” dla pracodawców⁵. Za kolejne powody można uznać chęć zmiany otoczenia, poznania nowej kultury, nauki obcego języka.

Na terenie Europy migracje nasiliły się w szczególności w momencie procesu integracyjnego i kształtowania obecnie funkcjonującej Unii Europejskiej. Szczególnie

⁴ T. Kaczmarek, *Migracje – charakterystyka zjawiska*, Zeszyty Naukowe Wyższej Szkoły Zawodowej im. Witelona w Legnicy, nr 16(3)/2015, s.7-8.

⁵ Z. Kawczyńska-Butrym, *Migracje – zmiany położenia społecznego*, [w:] *Migracje – wyzwanie XXI wieku*, Red. Maciej St. Zięba, Lublin 2008, s. 27-30.

wpłynął na to układ Schengen, podpisany w 1985 roku początkowo pomiędzy krajami Beneluksu, Francją oraz RFN⁶. Obecnie kontrole graniczne zostały zniesione w 25 państwach europejskich, a więc obywatele państw członkowskich UE mają możliwość swobodnego przemieszczania i osiedlania się.

Oprócz dobrowolnych migracji wymienia się także te, których przyczyna nie jest zależna od migrujących, są to migracje wymuszone. Jest to typ migracji, który jest bardzo aktualny obecnie i nasilił się przede wszystkim ze względu na eskalację kryzysów w różnych częściach świata, w tym przede wszystkim na Ukrainie oraz w regionie Bliskiego Wschodu, gdzie Państwo Islamskie podporządkowuje sobie coraz bardziej rozległe obszary. Migracje wymuszone mogą nastąpić z powodów politycznych lub religijnych. Wiele osób decyduje się na migracje, z powodu trwającej w ich kraju wojny, czego przykładem jest wspomniana już Ukraina czy Syria. Osoby uciekające z państw objętych wojną i poszukujące azylu w innym kraju nazywa się uchodźcami. Uchodźcy w wyniku działań wojennych są często pozbawieni wszelkich środków do życia i mieszkania, dlatego też uciekają z całymi swoimi rodzinami z nadzieją, że znajdą bezpieczne miejsce oraz uzyskają pomoc od państwa, które ich przyjmie. Drugim powodem zmuszającym do migracji są aspekty religijne. Prześladowania religijne są wciąż często spotykanym zjawiskiem w różnych częściach świata, szczególnie w tych krajach, gdzie pomiędzy obywatelami występują różnice religijne i wyznawcy religii dominujących dyskryminują mniejszość wyznających inną religię. Mniejszość odczuwa wtedy zagrożenie z powodu braku swobody i wolności religijnej i postanawia udać się do kraju, gdzie ich wyznanie będzie akceptowalne oraz nie będą czuć obawy przed utratą życia z powodu kulturowania danego wierzenia.

2. HISTORIA MIGRACJI

Analizując historię zjawiska jakim jest migracja można stwierdzić że jest ona nieodłączną częścią historii mającą swoje korzenie w najdawniejszych czasach. Dawniej przemieszczanie się ludności wywoływały zupełnie inne czynniki. W pierwszym stuleciu naszej ery migrację wiązały się z poszukiwaniem nowych ziem do zasiedlenia czego przykładem są np. wędrowki ludów germańskich czy Mongołów. Częścią tych wędrowek były zazwyczaj grabieże i mordy osadników napotkanych ziem. W średniowieczu priorytety nieco się zmieniły. Głównie wędrowali kupcy ze swoimi towarami lub rycerstwo zmierzające na podboje. Dopiero w ostatnich stuleciach znacząco zmieniły się przyczyny migracji. Wielkie fale migracji wywołała rewolucja francuska i wojny napoleońskie, podczas których stopień migracji osiągnął ponad 200 tys. Francuzów. Kolejnymi wydarzeniami, które doprowadziło do przemieszczeń w dużych rozmiarach są rozbiory Polski. Podczas tych wydarzeń ziemie polskie znajdowały się w rękach Rosji, Prus i Austrii, które poprzez procesy rusyfikacji czy też germanizacji zamierzały doprowadzić do zaniku polskości w społeczeństwie, narodzie polskim. Wielokrotnie Polacy walczyli o niepodległość próbując ją odzyskać. Doprowadziło to do wybuchu trzech powstań – listopadowego, styczniowego i krakowskiego, po których wielu Polaków wyjechało z kraju uciekając przed represjami a inni przez swoją propagandową działalność zostali poddawani karom takim jak np. zesłanie na Syberię. Kolejny wypływ ludności w historii został spowodowany przez wojny bałkańskie, gdzie krwawe konflikty na tle terytorialnym i

⁶ Oficjalna strona internetowa Ministerstwa Spraw Wewnętrznych i Administracji, Dostępny na: <https://www.ms.gov.pl/pl/aktualnosci/5087,dok.html>. dostęp z dnia: 10.01.2017 r,

politycznym doprowadziły do ucieczek tamtejszej ludności w bardzo dużych rozmiarach zarówno przed tym co się działo i przed tym co jeszcze mogło się wydarzyć. Wybuch I wojny światowej doprowadził do wstrzymania migracji zarobkowych czy zaoceanicznych. Nie oznaczało to jednak stagnacji dla wojska, do którego została wcielona duża liczba osób przemieszczająca się po kontynencie w celu dotarcia na pola bitew. Do armii w tym czasie powołanych zostało ok 50-60 mln mężczyzn, którzy albo nigdy nie wrócili albo zostawali na dłużej w innych krajach. Na poborach traciła również gospodarka wojenna, której potrzeby stale wzrastały. Zaciągając pod broń pracownicy stwarzali luki kadrowe, które trzeba było wypełnić. Zaczęto zatem ściągać pracowników z zagranicy. Zakończenie wojny przyniosło zarówno powrotne jak i nowe migracje spowodowane zmianami granic. Lata toczonych wojen zmieniły spojrzenie na migracje. Zaczęły rozwijać się różne narzędzia kontrolujące ludność – wize i paszporty. Zaczęto również upowszechniać umowy międzypaństwowe dotyczące się migracji. Po chwilowym spokoju od konfliktów zbrojnych wybuchła II wojna światowa, pociągając za sobą znacznie większą skalę migracji przymusowej niż podczas I wojny światowej. Były one wywołane przede wszystkim większym okrucieństwem, reżimem totalitarnym oraz znacznie potężniejszymi środkami prowadzącymi do zniszczenia. Wszelkie przemieszczenia się ludności dotyczyły zsyłek do przymusowych robót lub wywozków do łagrów. Szczególnie w tym okresie dotknęły one ludności Żydowskiej, która była masowo przewożona do gett i obozów. Wszelkie drogi migracji po II zamknęła „żelazna kurtyna”⁷, która oddzieliła państwa komunistyczne od reszty krajów. Emigracja była bardzo mała a imigracja wręcz znikoma.

3. MIGRACJE PO 1989 ROKU

Taki stan trwał do 1989r. kiedy po upadku reżimów komunistycznych ponownie otworzyły się drogi umożliwiające migrację⁸. Upadek Związku Radzieckiego i odzyskanie niepodległości przez dawne państwa, będące w jego strukturze, spowodował migracje, wywołane nowym wyznaczeniem granic. Podobna sytuacja nastąpiła po rozpadzie Jugosławii w 1991 roku. Po wielu latach krwawej wojny, która zakończyła się podpisaniem układu w Dayton w 1995 roku nastąpiło potwierdzenie rozpadu oraz pojawieniem się na mapach nowych państw: Bośni, Chorwacji, Macedonii, Słowenii i Serbii⁹. Tak jak w przypadku Związku Radzieckiego, pomiędzy państwami powstałymi po rozpadzie Jugosławii nastąpiły migracje, których przyczyną było znalezienie się przedstawicieli danych narodowości poza granicami nowo utworzonego państwa. Wiązało się to także z wcześniejszymi przesiedleniami czy ucieczkami w czasie trwania wojny.

Biorąc pod uwagę Polskę do 1989 roku dominowały migracje wewnętrzne ze wsi do miast. Było to podyktowane zacofaniem polskich wsi, w wielu z nich brakowało dostępu do wody czy prądu. Większe miasta przyciągały bardziej komfortowymi warunkami bytowymi, bogatszą ofertą edukacyjną, dawały możliwości rozwoju i większe szanse na znalezienie pracy. Obecnie zauważa się tendencję odwrotną, ponieważ wsie są równie dobrze rozwinięte jak miasta. Nie

⁷ Określenie porządku pojałtańskiego przez Winstona Churchilla podczas jego przemowy w 1946 r.

⁸ D. Słota, *Wielkie migracje w Europie XX wieku* [w:] Koźmiński M., *Cywilizacja europejska. Eseje i szkice z dziejów cywilizacji i dyplomacji*, Warszawa 2010, s. 359-368.

⁹ *The General Framework Agreement for Peace in Bosnia and Herzegovina*, Dayton 1995, <https://www.osce.org/bih/126173?download=true>, dostęp z dnia: 10.01.2017 r.

brakuje w nich dostępu do podstawowych usług, a ceny mieszkań są o wiele niższe niż w ośrodkach miejskich. Wiele osób rezygnuje z życia w zatłoczonych aglomeracjach, gdzie mają do czynienia z ciągłym stresem i wybiera zamieszkanie na wsi oraz dojeżdżanie do pracy do pobliskiej miejscowości.

Przełomowym momentem dla Polski było wstąpienie do Unii Europejskiej w 2004 roku, co umożliwiło legalne wyjazdy do krajów członkowskich wspólnoty oraz otwarcie się rynków pracy, co nasiliło migracje ekonomiczne. Polacy w celach zarobkowych zaczęli się kierować głównie do Wielkiej Brytanii, ponieważ zarobki wydawały się zachęcające, klimat sprzyjający, a ponadto dla wielu osób angielski nie stanowił bariery komunikacyjnej. Chociaż podstawowa znajomość języka stanowiła czynnik motywujący do spróbowania swoich sił na wyspach brytyjskich. Największy odsetek migracji zauważa się w województwach najslabiej rozwiniętych o najwyższym poziomie bezrobocia i są to województwa podlaskie, podkarpackie oraz warmińsko-mazurskie¹⁰. Po 1989 roku nastąpiła także fala emigracji do Stanów Zjednoczonych i Kanady. Amerykę uważano za państwo idealne, jawiła się jako kraj dobrobytu chroniący praw i wolności. Emigracja Polaków do USA i Kanady po 1989 roku nie była czymś nowym, ponieważ już w XIX wieku po przegranej powstaniu listopadowym nastąpiła ucieczka polskiej szlachty za ocean¹¹. Kolejna faza migracji miała miejsce po pierwszej i drugiej wojnie światowej. Szczególnie po okresie II WŚ, kiedy władzę objęli komuniści i nastąpiły przesiedlenia polskiej inteligencji oraz w 1981 roku, ze względu na wprowadzenie w Polsce stanu wojennego. Po 1989 roku zmieniła się przyczyna migracji z wymuszonych na dobrowolne¹². Obecnie najwięcej Polaków osiedliło się w Chicago, które jest uważane za drugie miasto zaraz po Warszawie, będące największym co do wielkości skupiskiem Polaków. W Chicago zamieszkuje ponad milion Polaków, co doprowadziło do utworzenia polskich dzielnic (główną jest Polish Village), w których używa się języka polskiego oraz działają polskie sklepy.

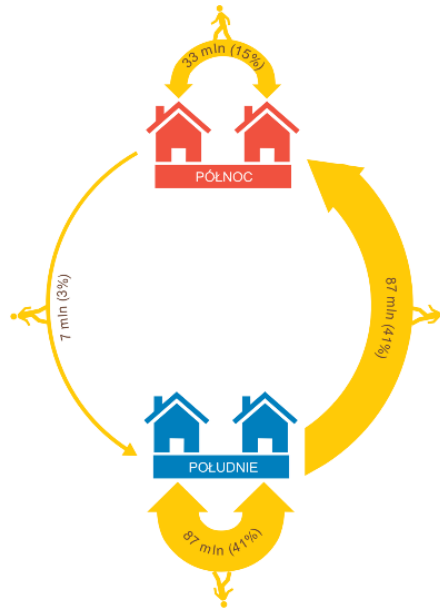
4. GŁÓWNE KIERUNKI MIGRACJI

Wyróżnia się 4 główne kierunki migracji światowej. Zasadniczo ludzie migrują we wszystkich kierunkach, jednakże najważniejsze z nich można wymienić stosując podział na biedne południe i bogatą północ. Największe natężenie migracji zauważa się z krajów biednego południa do bogatych krajów północy. Drugim równie ważnym kierunkiem jest północ-północ, a więc tutaj za przykład może posłużyć migracja Polaków na zachód. Pozostałe dwa kierunki to południe-południe oraz północ-południe, jednakże intensywność migracji w tych dwóch przypadków jest już mniejsza.

¹⁰ P. Gieorgica, *Stany Zjednoczone Ameryki jako kierunek emigracji Polaków. Współczesne uwarunkowania*, Instytut Administracji, Samorządu i Prawa, Wydział Nauk Ekonomicznych i Prawnych, Uniwersytet Przyrodniczo-Humanistyczny, Siedlce 2014, t. XXIII, s. 266, Dostępny na: http://repozytorium.uwb.edu.pl/jspui/bitstream/11320/2592/1/Gieorgica_J_XXIII_15.pdf, dostęp z dnia: 13.01.2017 r.

¹¹ *Ibidem*, s. 273.

¹² *Ibidem*, s. 274-275.



Rys. 1. Cztery główne kierunki migracji

Źródło: <https://content.epodreczniki.pl/content/womi/128227/classic-980.png>,
Dostęp: 13.01.2017

Posługując się przykładami najczęstsze migracje w kierunku południe-północ to migracje z Meksyku do Stanów Zjednoczonych, czy obecnie z krajów Bliskiego Wschodu, opanowanych przez Państwo Islamskie do krajów europejskich, głównie Niemiec czy Wielkiej Brytanii. Następnie biorąc pod uwagę przemieszczenia na kierunku północ-północ należy wymienić przede wszystkim migracje w obrębie państw Unii Europejskiej, głównie z Europy Środkowej i Wschodniej na zachód Europy lub jak już zostało wymienione w poprzednim podrozdziale z Polski do Stanów Zjednoczonych lub Kanady. Migracje z północy na południe to często przykłady reemigracji, czyli powrotów do krajów ojczystych, np. Turków mieszkających w Niemczech czy Hindusów w Wielkiej Brytanii. W ostatnim przykładzie południe-południe należy ująć ruchy migracyjne z Bangladeszu do Indii czy z Afganistanu do Pakistanu.

Spośród państw Unii Europejskiej państwami, które są najczęstszymi celami wybieranymi przez migrantów wymienia się Niemcy, Wielką Brytanię, Francję, Hiszpanię i Włochy. Tendencja ta jest także związana z zaszłościami historycznymi, w szczególności przeszłością kolonialną Wielkiej Brytanii, Francji czy Hiszpanii. Kraje te są także najczęściej wybierane przez Polaków, ze względu na bardziej atrakcyjne zarobki, podobne warunki klimatyczne oraz wyższy standard życia. Obecnie nastąpiła silna tendencja migracji z Ukrainy, z przyczyn politycznych, ale także ekonomicznych oraz z Syrii oraz pozostałych obszarów opanowanych przez Państwo Islamskie.

5. UCHODźCY I MIGRANCI EKONOMICZNI

Powszechna definicja dotycząca kwestii uchodźców znajduje się w Konwencji genewskiej o statusie uchodźców z 1951r. Według niej uchodźca to osoba, która „na skutek uzasadnionej obawy przed prześladowaniem z powodu swojej rasy, religii, narodowości, przynależności do określonej grupy społecznej lub z powodu przekonań politycznych przebywa poza granicami państwa, którego jest obywatelem, i nie może lub nie chce z powodu tych obaw korzystać z ochrony tego państwa, albo która nie ma

żadnego obywatelstwa i znajdując się na skutek podobnych zdarzeń, poza państwem swojego dawnego stałego zamieszkania nie może lub nie chce z powodu tych obaw powrócić do tego państwa"¹³. Uchodźcy w wyniku działań wojennych są często pozbawieni wszelkich środków do życia i mieszkania, dlatego też uciekają z całymi swoimi rodzinami z nadzieją, że znajdą bezpieczne miejsce oraz uzyskają pomoc od państwa, które ich przyjmie.

Problemem Europy jest obecnie kryzys migracyjny, który dotyczy przybyszów z Afryki i Bliskiego Wschodu. Przyczynę kryzysu można upatrywać przede wszystkim w Arabskiej Wiośnie, gdzie w znacznej ilości krajów arabskich rozpoczęły się bunty i protesty przeciwko panującej tam władzy.



Rys. 2. Mapa kierunków migracji uchodźców

Źródło: http://plerophoric3.rssing.com/chan-3370583/all_p492.html, Dostęp z dnia: 14.01.2017

¹³Konwencja dotycząca statusu uchodźców sporządzona w Genewie 28 lipca 1951r., Dz. U. z 1991 r. Nr 119, poz. 515 i 517, art. 1, ust. 2.

Doprowadziło to do wielu konfliktów i wojen domowych np.: w Syrii, Libii, Iraku czy Libanie. Skutkiem tych wydarzeń były coraz liczniejsze ucieczki ludzi z ogarniętych działaniami wojennymi terenów. Konflikt w Syrii sprawił, że obecnie Syryjczycy są najliczniejszą grupą uchodźców w Europie¹⁴. Jednak nie jest to jedyne miejsce skąd przybywają uchodźcy. Przemoc w Afganistanie i Iraku czy nadużycia w Erytrei również przyczyniły się do wielu ucieczek przed sytuacjami, jakie toczą się w ich krajach¹⁵.

Główną szansę przedostania się do Europy dla uchodźców stanowi droga morska przez Morze Śródziemne. W pierwszej kolejności trafiają oni do Włoch, Grecji czy Hiszpanii, a w następnej kolejności starają się o azyl w Niemczech, Francji, Wielkiej Brytanii czy w krajach skandynawskich, gdzie przyciągają ich wysokie świadczenia socjalne. Uchodźcy zasadniczo wybierają dwa główne kierunki dotarcia do państw docelowych: przepływając przez Morze Śródziemne kierując się do Włoch lub Grecji i następnie dalej na północ lub przemierzając Turcję i państwa bałkańskie¹⁶. W najbliższej perspektywie czasowej nie widać szans na poprawę sytuacji uchodźców szczególnie tych pochodzących z Syrii, dlatego też Europa jest dla Syryjczyków ostoją bezpieczeństwa. Polska raczej nie jest brana pod uwagę jako kraj, w którym uchodźcy z Syrii chcieliby zostać na stałe, stanowi bardziej krótki przystanek w drodze do bogatszych krajów Europy. W celu minimalizowania problemu kryzysu migracyjnego Unia Europejska sporządziła program relokacji uchodźców, według którego kraje Unii Europejskiej w ciągu 2 lat miały przyjąć 120 tys. uchodźców z krajów, do których przybywali uchodźcy. Program miał na celu odciążenie Grecji czy Włoch, w których znajdowała się największa ilość przybywających przez Morze osób uciekających przed wojną. Program miał również pomóc w zapewnieniu godnych warunków bytowych dla tych, dla których brakowało miejsca i schronienia w powstałych obozach¹⁷. Państwa, które zadeklarowały się przyjąć uchodźców stają przed ogromnym wyzwaniem zachwiania poziomu bezpieczeństwa, ze względu na zamieszki i poruszenia jakie mają miejsca w obozach dla uchodźców. Należy zaznaczyć, że osoby przybywające z Bliskiego Wschodu znacznie się różnią od społeczeństwa europejskiego, szczególnie biorąc pod uwagę różnice religijne czy kulturowe. Ponadto nie wszyscy chcą podlegać asymilacji. Przepływ imigrantów doprowadził do wzmożenia kontroli poszczególnych granic europejskich oraz weryfikację migrantów, jednakże jest to proces skomplikowany, ponieważ wielu uchodźców nie posiada lub nie ujawniają swoich dokumentów tożsamości¹⁸. Mimo wielu problemów najwięcej uchodźców przyjęły m.in. Niemcy, Francja, Holandia czy Portugalia. Nie obyło się jednak bez negatywnych głosów w sprawie uchodźców. Wprowadzony program nie uzyskał aprobaty m.in. Węgier, Austrii czy Polski. Mimo zadeklarowania się przez te państwa do przyjęcia określonej liczby uchodźców zwlekały one z wprowadzeniem podjętych decyzji w życie. W wyniku takiej sytuacji Unia Europejska zapowiedziała szereg konsekwencji dla krajów, które nie wywiążą się z umowy. Ostatecznie kraje te przyjęły minimalne ilości uchodźców¹⁹.

¹⁴<https://amnesty.org.pl/uchodzcy-z-syrii-kryzys-w-liczbach/> dostęp z dnia: 22.11.2017 r.

¹⁵<http://www.bbc.com/news/world-europe-341319112>, dostęp z dnia: 22.11.2017 r.

¹⁶ *Syria – wskaźniki migracyjne*, Urząd do Spraw Cudzoziemców, [online], Dostępny na: <http://udsc.gov.pl/statystyki/raporty-specjalne/syria-wskazniki-migracyjne/>, dostęp z dnia: 14.01.2017 r. .

¹⁷<https://oko.press/komisja-europejska-polska-wegry-przyjmujaja-uchodzcow/> dostęp z dnia: 22.11.2017 r.

¹⁸<http://udsc.gov.pl/wp-content/uploads/2015/08/Uchodzcy-w-Polsce-small.pdf>, dostęp z dnia: 06.01.2017 r.

¹⁹ <https://www.tvn24.pl/wiadomosci-ze-swiata,24/uchodzcy-w-unii-europejskiej-nowa-propozycja-komisji-europejskiej,575144.html>[22.11.2017r.]



Foto 1. Obóz dla uchodźców w Berlinie

Źródło: <http://azvision.az/photos/Tempelhof%20airport%20refugee%20camp.jpg>,
dostęp z dnia: 14.01.2017 r

Zdjęcie przedstawia jeden z obozów dla uchodźców w Berlinie, który został zorganizowany w budynku dawnego lotniska Tempelhof. Decyzja kanclerz Angeli Merkel o zaproszeniu uchodźców do Niemiec wywołała kontrowersje wśród społeczeństwa. Z jednej strony przyjęcie uchodźców pozytywnie wpływa na spadający przyrost naturalny oraz zmniejsza poziom bezrobocia, co będzie napędzało gospodarkę, jednakże z drugiej strony pomoc socjalna jaka jest im ofiarowana wiąże się z ogromnymi wydatkami dla państwa, narasta także zagrożenie bezpieczeństwa w miastach, w których przebywa najwięcej uchodźców, a oprócz tego liczba mieszkań jest ograniczona, co powoduje, że państwu coraz ciężiej zapewnić mieszkanie dla własnych obywateli, ze względu na to, że większość mieszkań socjalnych zajmują uchodźcy. Same Niemcy nie są w stanie przyjąć wszystkich przybywających, dlatego teraz nawołują do poczucia solidarności pozostałe państwa europejskie, jednakże nie wszystkie czują się do obowiązku pomocy. Wiele z nich tłumaczy, że otwarcie się na uchodźców wiąże się z zaburzeniem stanu bezpieczeństwa, ponieważ zwiększa się ryzyko aktów terrorystycznych, za które w większości przypadków są odpowiedzialne osoby wyznania islamskiego, dlatego też mamy do czynienia z dwoma kontrastującymi ze sobą stanowiskami państw europejskich wobec Syryjczyków. Mimo zamachów terrorystycznych, jakie zostały przeprowadzone we Francji, stanowisko tego państwa nie uległo zmianie. Rząd tak jak zapowiadał wcześniej wyraża zgodę na przyjęcie uchodźców, ponieważ jest zdania, iż jest to moralny obowiązek państw europejskich. Po przeprowadzeniu analiz aktów terroryzmu jakie miały miejsce, sporządzono wnioski, iż za zamachy nie są odpowiedzialni przyjęci uchodźcy, lecz obywatele Francji, którzy ulegli radykalizacji. Dylemat stanowi konieczność przyjęcia uchodźców, ponieważ jak już zostało przedstawione Konwencja genewska zabrania zawrócenia ich do kraju, gdzie ich życie będzie zagrożone.

Oprócz konfliktów i wojen przyczyną migracji jest również niestabilna gospodarka i sytuacja polityczna. W wyniku tego obok osób, uciekających przed zagrożeniem, do krajów europejskich przybywają często imigranci ekonomiczni, których głównym celem jest polepszenie sytuacji finansowej. Spowolniona gospodarka i panująca bieda poskutkowała wyjazdem ludzi w poszukiwaniu lepszego bytu z takich krajów jak Kosowo, Bangladesz, Filipiny, Afganistan, Albanii Serbii czy

Ukrainy²⁰. Obecnie najczęściej słyszy się o imigrantach z Ukrainy, którzy za główny cel migracji obierają Polskę. Uznaje się, że jest to migracja w pełni bezpieczna dla państwa polskiego, a ponadto przyjęcie Ukraińców pozytywnie wpływa na polski rynek pracy, ponieważ zmniejsza poziom bezrobocia. Prawie milion z nich jest legalnie zatrudnionych oraz są założycielami ponad 2,5 tysiąca firm²¹. Dodatkowym atutem jest bliskość kulturowa, co w zasadzie całkowicie eliminuje ryzyko pojawienia się konfliktów wśród społeczeństwa. Z tego względu Polska jest najbardziej przychylnym państwem dla wschodnich sąsiadów. Osoby, które wnioskuje o ochronę międzynarodową na terytorium Polski pochodzą głównie z obwodu donieckiego, ługańskiego oraz Krymu. Są to osoby, które deklarują narodowość ukraińską oraz obawiają się prześladowań ze strony Rosji, obecnie kontrolującej te obszary²². Wielu z nich postanawia opuścić Ukrainę ze względu na brak pomocy państwa, obawę przed wcieleniem do armii czy brak możliwości osiedlenia się w zachodniej części państwa. Wielu z nich posiadało polskie pochodzenie, co umożliwiło otrzymanie Karty Polaka.

6. NIELEGALNE MIGRACJE

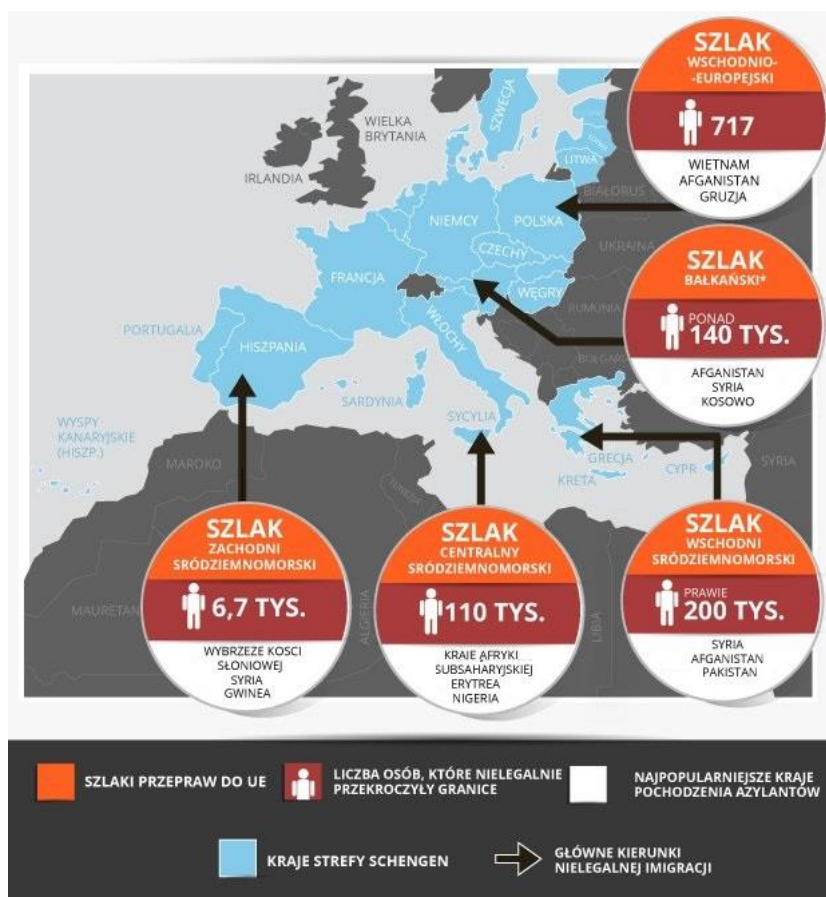
Nie każde migracje są legalne. Obecnie nielegalni migranci przemieszczają się wraz z uchodźcami, zatem skala nielegalnych migracji jest ciężka do oszacowania. Aktualnie wraz z kryzysem migracyjnym, związanym z falą uchodźców Syrii nasiliły się migracje nielegalne. Wielu migrantów potajemnie przekracza granicę morską i lądową, legitymując się fałszywymi dokumentami, a docierając do państwa docelowego sprzeciwiają się asymilacji oraz nie przestrzegają prawa obowiązującego w danym kraju. Nielegalnymi migrantami stają się także osoby, których pozwolenie na pobyt w danym państwie wygasło lub które zawarły fikcyjny związek małżeński z obywatelem kraju, do którego przybyli. Problem nielegalnych migracji stanowi zagrożenie dla bezpieczeństwa wewnętrznego państw, szczególnie dotyczy to Stanów Zjednoczonych, dokąd przybywają Meksykanie, ale także wielu państw europejskich, głównie Hiszpanii, Włoch, Grecji²³. Do najczęściej wybieranych tras przerzutowych migrantów, którzy zmierzają do krajów europejskich, zalicza się granicę lądową grecko-albańską oraz grecko-turecką, granicę morską między Grecją i Turcją oraz wybrzeża Włoch.

²⁰<http://www.bbc.com/news/world-europe-34131911> dostęp z dnia: 22.11.2017 r.

²¹ P. Ciszak, *Ukraińcy są w Polsce potrzebni, a Polska potrzebna jest im. Budują nasz wzrost gospodarczy*, Portal finansowy, 20.11.2016, Dostępny na: <http://www.money.pl/gospodarka/raporty/arttykul/ukraincy-w-polsce-pobyt-staly-praca-emigracja,92,0,2202972.html>, dostęp z dnia: 14.01.2017 r.

²² *Raport na temat obywateli Ukrainy*, Urząd do Spraw Cudzoziemców, Warszawa 2016, Dostępny na: <http://udsc.gov.pl/statystyki/raporty-specjalne/biezaca-sytuacja-dotyczaca-ukrainy/>, dostęp z dnia: 14.01.2017 r.

²³ R. Raczyński, *Wpływ migracji międzynarodowych na bezpieczeństwo wewnętrzne państwa*, [w:] „Bezpieczeństwo. Teoria i praktyka”, Krakowska Akademia im. Andrzeja Frycza Modrzewskiego, nr 2, 2015, s. 23, Dostęp: [online], Dostępny na: http://btip.ka.edu.pl/pdf/btip_2015-2_Raczynski.pdf, dostęp z dnia: 15.01.2017 r.



Rys. 3. Kierunki imigracji do Europy wraz z zestawieniem liczbowym nielegalnych imigrantów w 2015 roku

Źródło: Frontex analytical report, bi-weekly, 21Nov-4Dec 2016, Ref.24 459/2016

Na mapie powyżej można zauważyć główne szlaki oraz miejsca docelowe migrantów. Do grupy nielegalnych migrantów przede wszystkim należą obywatele Syrii, Afganistanu, Kosowa czy państw afrykańskich. Nielegalne migracje często są powiązane z przestępczością zorganizowaną. Funkcjonuje wiele grup przestępczych, które zajmują się przemytem ludźmi, w celu osiągnięcia korzyści finansowych. Grupy te za odpowiednią sumę organizują transport, jednakże wiąże się to z ogromnym ryzykiem dla osób decydujących się na takie rozwiązanie, ponieważ w środkach transportu, którymi mają się dostać do wybranego kraju panują często nieludzkie warunki, dotyczy to zarówno transportu drogowego oraz transportu drogą morską. Od momentu rozpoczęcia migracji z krajów Bliskiego Wschodu już niejednokrotnie miało miejsce zatonięcie łodzi przepełnionej migrantami. Oprócz ryzyka śmierci, osoby te mogą być narażone na wykorzystanie seksualne, przemoc czy usunięcie organów. Drugim przypadkiem jest handel ludźmi, szczególnie dotyczy to kobiet i dzieci, które są wywożone z dala od swojego kraju ojczystego i są umieszczane w domach publicznych, gdzie zostają zmuszane do prostytucji.

Kontrolą nielegalnych migracje w obrębie terytorium Unii Europejskiej zajmuje się Europejska Agencja Straży Granicznej i Przybrzeżnej – Frontex. Jest to straż, która pomaga państwom członkowskim w zarządzaniu granicami zewnętrznymi: lądowymi oraz morskimi oraz składa się ze służb granicznych państw

członkowskich współpracujących ze sobą. Frontex podejmuje także działania związane z wykrywaniem międzynarodowej przestępczości zorganizowanej²⁴.

W przypadku Polski nad bezpieczeństwem granicy czuwa Straż Graniczna. Osoby, które zostaną zatrzymane, pozostają pod jej kontrolą aż do wyjaśnienia sytuacji prawnej. Mają wtedy możliwość złożenia wniosku o uzyskanie statusu uchodźcy oraz otrzymanie azylu i jeśli ich wniosek zostanie pozytywnie rozpatrzony mogą wtedy legalnie przebywać w kraju, do którego dotarli. W drugim przypadku ich wniosek może zostać odrzucony, może się tak stać w przypadku, kiedy jego kraj uważa się za bezpieczny, a jego życiu nic nie zagraża. Wtedy też zostaje umieszczony w ośrodku deportacyjnym i oczekuje na deportację do kraju ojczystego²⁵.

ZAKOŃCZENIE

Migracje niosą ze sobą pewne konsekwencje zarówno dla krajów wysyłających i przyjmujących. W państwach gdzie ludzie decydują się na emigrację można zauważyć zmniejszenie się liczby ludności i przyspieszenie procesu starzenia się społeczeństwa. Nasilają się także problemy społeczne wynikające z rozdzielania się rodzin, a także obawy co do poprawnego funkcjonowania systemów emerytalnych. Zatrważające jest jednak to, że państwo traci ludzi młodych, zdolnych i wykształconych mogących napędzać gospodarkę własnego państwa. W kraju emigrującym zwiększają się również miejsca pracy a zarazem płace w zawodach, w których brakuje pracowników. Kraj docelowy zyskuje pracowników często gotowych podjąć prace zbyt mało atrakcyjne pod względem warunków i płacy dla stałych mieszkańców. Czasem dzięki nim uzupełnia się deficyt pracowników. Część migrantów to ludzie wykształceni, dlatego od razu stają się wydajnymi pracownikami. Nawet jeśli pracują nielegalnie, kupują w legalnych sklepach, płacąc tym samym podatki pośrednie, kraj zyskuje więc ekonomicznie. Za to w państwach imigracyjnych przyrost naturalny wzrasta, a kraj nabywa pracowników, którzy gotowi są do podjęcia mało atrakcyjnych prac dla stałych mieszkańców. Bywa też tak, że osoby przyjeżdżająca do innego kraju przez długi okres czasu nie mogą znaleźć pracy co powoduje wzrost bezrobocia. Istnieje również zagrożenie spowodowane mieszaniami się różnych kultur. Utrudniony proces asymilacji może prowadzić do konfliktów lub napięć jak i również budowania etnicznych dzielnic, w których umieszczani zostaną imigranci²⁶. Oznacza to powstawanie dzielnic slumsów, których istnienie nie tylko zmniejsza poczucie bezpieczeństwa mieszkańców danych miast, ale także są miejscem, gdzie dochodzi do patologii społecznych.

Obecnie w mediach jest nagłaśniana sprawa kryzysu migracyjnego. Mówi się, że kraje europejskie są zalewane przez uchodźców, co doprowadza do napięć wewnątrz państw, które wyraziły zgodę na ich przyjęcie. Wydaje się, iż proces ten w bieżącym czasie nie jest możliwy do zatrzymania. Zatem w głównej mierze mamy styczność z migracjami wymuszonymi z przyczyn politycznych, aczkolwiek z falą uchodźców do Niemiec czy Wielkiej Brytanii próbuje się także przedostać wielu migrantów ekonomicznych, np. z krajów bałkańskich. Jednakże warto zauważyć, że

²⁴ Europejska Agencja Straży Granicznej i Przybrzeżnej (Frontex), Oficjalna strona internetowa Unii Europejskiej, Dostęp: [online], Dostępny na: https://europa.eu/european-union/about-eu/agencies/frontex_pl, dostęp z dnia: 15.01.2017 r.

²⁵ K. Białek, *Migracje na świecie*, Centrum Edukacji Obywatelskiej, 15.09.2015, Dostęp: [online], Dostępny na: <http://www.ceo.org.pl/pl/migracje/o-migracjach>, dostęp z dnia: 15.01.2017 r.

²⁶ P. Cymanow, *Społeczne i ekonomiczne konsekwencje migracji*, Zakład Ekonomiki i Organizacji Rolnictwa, Uniwersytet Rolniczy w Krakowie, Kraków 2010, s. 35-37.

nie tylko państwa europejskie ponoszą ciężar związany z przybyciem uchodźców z Syrii, ponieważ miliony z nich osiedliło się w państwach sąsiadujących, głównie w Jordanii, Turcji czy Libanie.

Ruchy migracyjne występowały od dawna i nigdy nie nastąpi ich kres, a to w jakim kierunku będą dalej zmierzały w najbliższej przyszłości jest trudne do przewidzenia.

BIBLIOGRAFIA

Pozycje zwarte:

1. Cymanow P., *Społeczne i ekonomiczne konsekwencje migracji*, Kraków 2010.
2. Kaczmarek T., *Migracje – charakterystyka zjawiska*, Zeszyty Naukowe Wyższej Szkoły Zawodowej im. Witelona w Legnicy, 2015.
3. Kawczyńska-Butrym Z., *Migracje – zmiany położenia społecznego*, [w:] *Migracje – wyzwania XXI wieku*, , Lublin 2008.
4. Słota D., *Wielkie migracje w Europie XX wieku* [w:] Koźmiński M., *Cywilizacja europejska. Eseje i szkice z dziejów cywilizacji i dyplomacji*, Warszawa 2010.

Źródła internetowe:

1. *Europejska Agencja Straży Granicznej i Przybrzeżnej (Frontex)*, https://europa.eu/european-union/about-eu/agencies/frontex_pl
7. <http://encyklopedia.pwn.pl/haslo/migracje;3941121.html>
8. *Migracje na świecie*
<http://www.ceo.org.pl/pl/migracje/o-migracjach>
5. <https://www.mswia.gov.pl/pl/aktualnosci/5087,dok.html>.
Raport na temat obywateli Ukrainy
9. <http://udsc.gov.pl/statystyki/raport-specjalne/biezaca-sytuacja-dotyczaca-ukrainy>
Syria – wskaźniki migracyjne, Urząd do Spraw Cudzoziemców
10. <http://udsc.gov.pl/statystyki/raporty-specjalne/syria-wskazniki-migracyjne/>
The General Framework Agreement for Peace in Bosnia and Herzegovina
11. <https://www.osce.org/bih/126173?download=true>
Ukraińcy są w Polsce potrzebni, a Polska potrzebna jest im. Budują nasz wzrost gospodarczy
<http://www.money.pl/gospodarka/raporty/arttykul/ukraincy-w-polsce-pobyt-staly-praca-emigracja,92,0,2202972.html>.
6. *Więcej wiedzy, mniej strachu. Uchodźcy w Polsce*
<http://udsc.gov.pl/wp-content/uploads/2015/09/Wi%C4%99cej-wiedzy-mniej-strachu-Uchod%C5%B4cy-w-Polsce-small.pdf>.
7. *Wpływ migracji międzynarodowych na bezpieczeństwo wewnętrzne państwa*, http://btip.ka.edu.pl/pdf/btip_2015-2_Raczynski.pdf.

Akty prawne:

1. Konwencja Genewska dotycząca statusu uchodźców, 28 lipca 1951r.

MIGRATION TRENDS IN THE 21ST CENTURY

Summary: *The purpose of this article is presenting current migration trends, mainly in Europe. It is caused by escalation of Islamic State and crisis in Ukraine. Especially these two elements have made some changes in migration directions. After the establishment of Islamic State and crisis between Russia and Ukraine, took place increase in migration from Syria to countries in West Europe and from Ukraine to Poland. By observing main destinations, which are chosen by migrants, it shows dependence, that generally they choose countries, where there are: high social assistance, higher possibilities to find a job and high salaries. However increasing migrations induce negative aspects for host countries. In these countries threats are growing, what is connected with difference in culture or religion and illegal migrations.*

Keywords: *migrations, refugees, European Union, Ukraine, Syria, Islamic State*