

**AGATA
JAŹDŻIK-OSMÓLSKA**

Institut Badawczy Dróg
i Mostów
ajazdzik-osmolska@ibdim.
edu.pl



ZBIGNIEW RAPCIAK

Agencja Rozwoju Miasta
Krakowa S.A.
sekretariat@arm.krakow.pl

Wybrane wskaźniki charakteryzujące sieć dróg powiatowych w województwie małopolskim w latach 2004–2009

W każdym województwie bardzo istotną rolę odgrywają miasta powiatowe, w których są zlokalizowane instytucje administracyjne. Miasta powiatowe często wyróżniają się na szczeblu lokalnym potencjałem produkcyjnym oraz zapleczem usługowym. Połączenie komunikacyjne pomiędzy miastami, będącymi siedzibami powiatów z siedzibami gmin, zapewniają drogi powiatowe. Drogi te są ważnym elementem systemu komunikacji wewnętrznej w województwie.

W Polsce łączna długość dróg powiatowych wynosi 126,5 tys. km, co stanowi około 33% wszystkich dróg publicznych. Drogi powiatowe są własnością samorządów powiatów. W powiatach ziemskich zarządy powiatów władają drogami powiatowymi za pośrednictwem zarządów dróg powiatowych, a w miastach na prawach powiatu funkcjonują jednostki zarządzające drogami miejskimi, które mają różne nazwy. Niektóre powiaty zawarły umowy o zarządzaniu drogami powiatowymi położonymi w kilku powiatach przez jednego, wspólnego zarządcę.

Celem niniejszej publikacji jest przedstawienie następujących wskaźników charakteryzujących sieć dróg powiatowych w województwie małopolskim:

- zmian długości i powierzchni dróg w latach 2004–2009,
- zużycia dróg ogółem w 2005 roku.

Województwo małopolskie ma powierzchnię 15 183 km², co stanowi około 5% powierzchni kraju. W strukturze administracyjnej województwa małopolskiego są 22 miasta powiatowe, w tym 19 miast, będących ośrodkami powiatowymi ziemskimi i 3 miasta na prawach powiatu.

Drogowy system komunikacyjny województwa małopolskiego tworzą drogi krajowe, wojewódzkie, powiatowe i gminne. Podstawowy układ drogowy województwa stanowią drogi krajowe, o łącznej długości 993 km oraz drogi wojewódzkie o łącznej długości 1 412 km. Jego uzupeł-

nieniem są drogi powiatowe o łącznej długości 6 631 km oraz drogi gminne o łącznej długości 19 144 km, które są ważnym elementem systemu komunikacji wewnętrznej regionu.

W strategii rozwoju województwa małopolskiego na lata 2011–2020 [2] przyjęto, że główną rolę wśród węzłów transportowych o charakterze subregionalnym odgrywać będą: Tarnów, Nowy Sącz oraz Nowy Targ. Ponadto określono kierunki działania, wśród których jest tworzenie sprawnych połączeń drogowych, zwiększenie dostępności wewnętrznej oraz budowa obwodnic miast i miejscowości dotkniętych wysoką uciążliwością ruchu drogowego.

Dane o drogach powiatowych w województwie małopolskim

Do analizy sieci dróg powiatowych w województwie małopolskim wykorzystano dane gromadzone corocznie do celów statystycznych [1]. Obowiązek prowadzenia przez zarządców dróg ewidencji dróg wynika z ustaw [4] i [5], natomiast tryb sporządzania informacji, gromadzenia i udostępniania danych o drogach jest określony w rozporządzeniu [3]. Analizą objęto następujące powiaty ziemskie: bocheński, brzeski, chrzanowski, dąbrowski, gorlicki, krakowski, limanowski, miechowski, myślenicki, nowosądecki, nowotarski, olkuski, oświęcimski, proszowski, suski, tarnowski, tatrzański, wadowicki i wielicki. Z oceny wyłączono drogi powiatowe w miastach na prawach powiatu, tj. Krakowa, Nowego Sącza i Tarnowa, z uwagi na odmienne funkcje i cechy tych dróg.

W tabeli 1. zestawiono dane o łącznej długości i powierzchni dróg powiatowych ogółem oraz długość i powierzchnię dróg o nawierzchni twardej i gruntowej w latach 2004–2009.

Tabela 1. Długość i powierzchnia dróg powiatowych w woj. małopolskim w latach 2004–2009

Rok	Długość dróg ogółem (km)	Powierzchnia dróg ogółem (tys. m ²)	Długość dróg o nawierzchni twardej (km)	Powierzchnia dróg o nawierzchni twardej (tys. m ²)	Długość dróg o nawierzchni gruntowej (km)	Powierzchnia dróg o nawierzchni gruntowej (tys. m ²)
2004	6379,6	33844,4	6165,9	33021,3	213,7	823,1
2005	6372,1	34408,3	6170,0	33611,4	202,1	796,9
2006	6305,5	34136,7	6118,1	33387,3	187,4	749,4
2007	6300,7	34140,2	6124,4	33427,3	176,3	712,9
2008	6305,5	34478,6	6135,2	33778,0	170,3	700,6
2009	6300,7	34210,0	6142,3	33551,8	158,4	658,2

Tabela 2. Długość i powierzchnia dróg powiatowych w poszczególnych powiatach woj. małopolskiego w latach 2004 i 2009 oraz ich zużycie ogółem w 2005 roku

Powiat	Długość dróg powiatowych w 2004 r. (km)	Powierzchnia dróg powiatowych w 2004 r. (tys. m ²)	Długość dróg powiatowych w 2009 r. (km)	Powierzchnia dróg powiatowych w 2009 r. (tys. m ²)	Zużycie dróg ogółem w 2005 r. (%)
bocheński	311,9	1624,3	306,0	1599,1	23,04
brzeski	256,6	1280,8	257,1	1280,8	11,39
chrzanowski	242,2	1289,1	245,0	1316,7	13,17
dąbrowski	269,7	1372,0	269,7	1394,2	11,36
gorlicki	321,8	1574,4	313,9	1555,3	38,62
krakowski	685,0	3594,0	685,0	3595,0	25,67
limanowski	267,0	1431,5	265,4	1420,2	3,33
miechowski	448,3	2242,0	448,3	2219,4	36,22
myślenicki	323,2	2090,9	323,2	2092,5	21,12
nowosądecki	520,1	2594,6	496,9	2664,3	19,16
nowotarski	342,5	1837,2	329,6	1776,6	44,05
olkuski	428,6	2330,2	428,6	2329,9	22,37
oświęcimski	251,4	1643,1	254,1	1406,9	25,41
proszowicki	257,1	1309,3	257,3	1311,0	18,65
suski	223,5	1164,4	216,9	1193,1	33,32
tarnowski	581,2	2881,5	581,5	2776,9	62,75
tatrzański	62,0	350,5	62,0	350,5	18,06
wadowicki	325,1	1783,6	325,1	2721,5	13,32
wielicki	262,4	1451,0	235,1	1206,1	32,31
razem	6379,6	33844,4	6300,7	34210,0	–

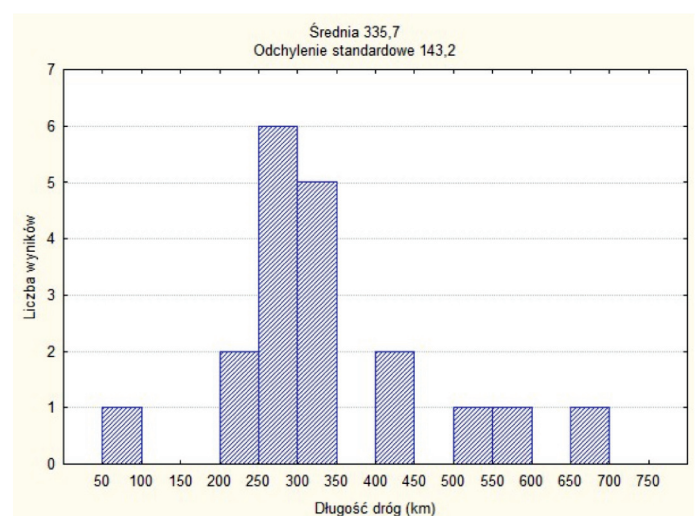
W tabeli 2. przedstawiono następujące dane dotyczące dróg powiatowych w poszczególnych powiatach:

- długość i powierzchnię dróg powiatowych w 2004 roku,
- długość i powierzchnię dróg powiatowych w 2009 roku,
- zużycie dróg powiatowych w 2005 roku.

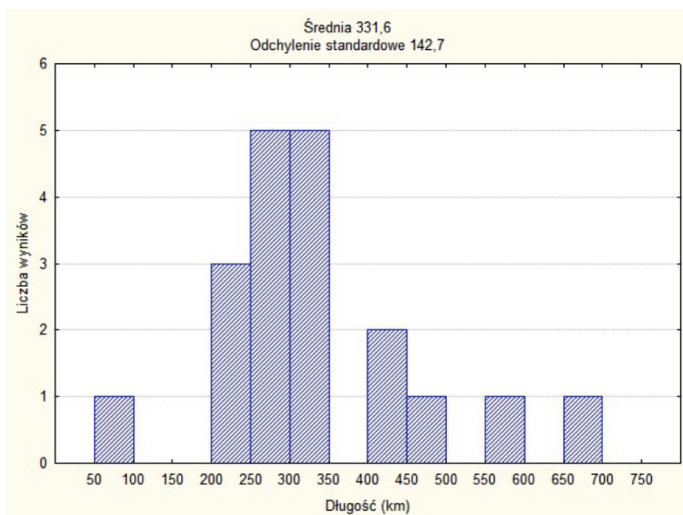
było 7, a w 2009 roku – 8. Zwrócić należy uwagę, że średnia powierzchnia dróg powiatowych znajdowała się poza tym przedziałem – w 2004 roku wynosiła 1781,3 tys. m², a w 2009 roku – 1800,5 tys. m².

Zmiany długości i powierzchni dróg w latach 2004–2009

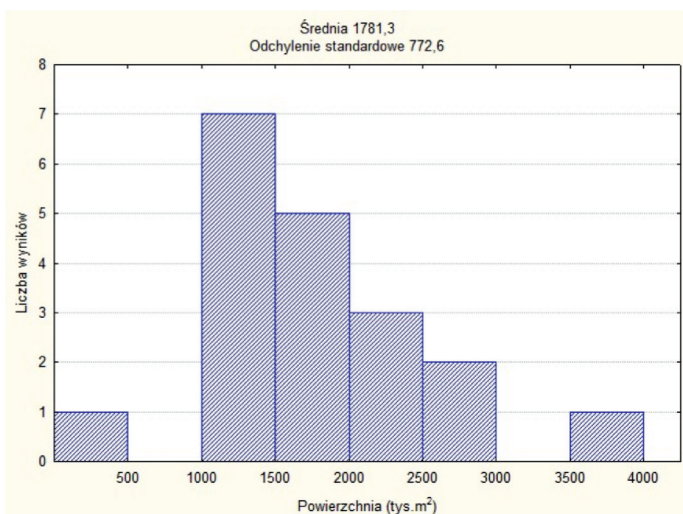
Ze zgromadzonych danych statystycznych wynika, że sieć dróg w poszczególnych powiatach województwa małopolskiego jest bardzo zróżnicowana pod względem długości i powierzchni. Wynika to z uwarunkowań geograficznych regionu, a zwłaszcza znaczącej powierzchni terenu górskiego i usytuowania województwa w obszarze przygranicznym. Duże zróżnicowanie długości i powierzchni dróg w poszczególnych powiatach ilustrują histogramy na rysunkach 1–4. Z danych zaprezentowanych na rysunkach 1 i 2 wynika, że najczęściej w powiatach długość dróg wynosiła 250–350 km. Takich powiatów w 2004 roku było 11, a w 2009 roku – 10. Zarówno w 2004 roku, jak i w 2009 średnia długość dróg powiatowych mieściła się w tym przedziale (w 2004 r. – 335,7 km, a w 2009 r. – 331,6 km). Natomiast najczęściej powierzchnia dróg powiatowych w poszczególnych powiatach była w przedziale 1000–1500 m². W 2004 roku takich powiatów



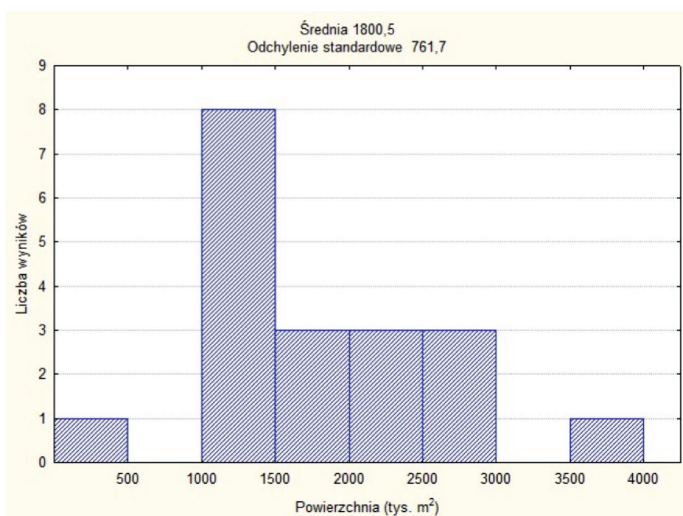
Rys. 1. Histogram długości dróg powiatowych w województwie małopolskim w 2004 roku



Rys. 2. Histogram długości dróg powiatowych w województwie małopolskim w 2009 roku



Rys. 3. Histogram powierzchni dróg powiatowych w województwie małopolskim w 2004 roku



Rys. 4. Histogram powierzchni dróg powiatowych w województwie małopolskim w 2009 roku

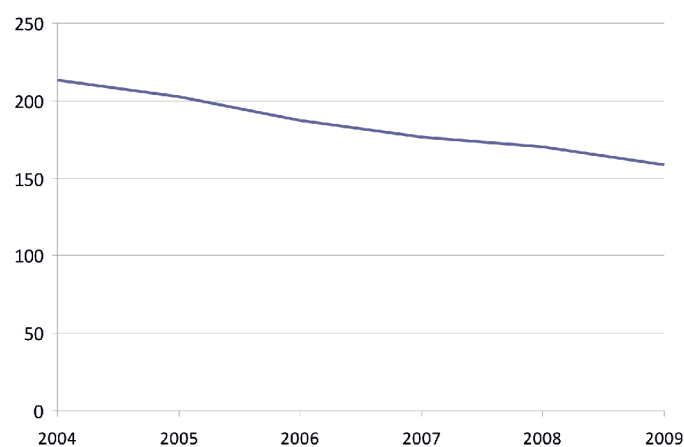
Porównanie długości i powierzchni dróg powiatowych w województwie małopolskim w latach 2004 i 2009 przedstawiono w tabeli 3.

Tabela 3. Porównanie długości i powierzchni dróg powiatowych w województwie małopolskim w latach 2004 i 2009

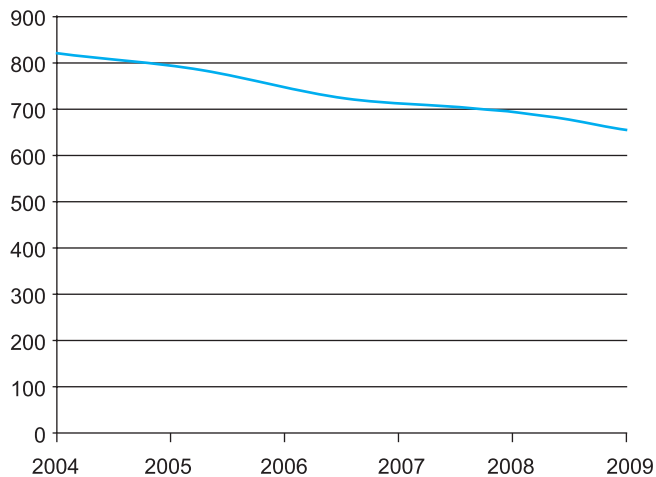
Charakterystyka	Długość dróg ogółem w 2004 r. (km)	Długość dróg ogółem w 2009 r. (km)	Powierzchnia dróg ogółem w 2004 r. (tys. m ²)	Powierzchnia dróg ogółem w 2009 r. (tys. m ²)
Wartość średnia	335,8	331,6	1781,3	1800,5
Wartość minimalna	62,0	62,0	350,0	350,5
Wartość maksymalna	685,0	685,0	3594,0	3595,0
Odchylenie standardowe	143,2	142,7	772,6	761,7

Z danych zamieszczonych w tabelach 1 oraz 3 wynika, że w latach 2004–2009 łączna i średnia długość dróg powiatowych w województwie małopolskim nie zwiększyła się. Powierzchnia dróg ogółem zwiększyła się o 370 tys. m², a średnia powierzchnia dróg ogółem – o 19,2 tys. m². Wynika z tego, że powierzchnia dróg ogółem zwiększyła się zaledwie o ok. 1%. Tak mało istotne zmiany wskazują na niepodjęcie przez zarządców dróg powiatowych nowych inwestycji mających na celu zwiększenie długości sieci tych dróg. Świadczy to o skoncentrowaniu działań zarządców na utrzymaniu lub modernizacji istniejącej sieci dróg powiatowych.

Z przytoczonych danych statystycznych wynika, że w województwie małopolskim, w latach 2004–2009 istotnie zmniejszyła się długość i powierzchnia powiatowych dróg o nawierzchni gruntowej. Zmiany długości i powierzchni tych dróg przedstawiono na rys. 5 i 6. Długość dróg o nawierzchni gruntowej zmniejszyła się o 55,3 km, tj. ok. 25%, a powierzchnia tych dróg – o 165 tys. m², tj. 20%. Jednakże nale-



Rys. 5. Długość dróg powiatowych o nawierzchni gruntowej w województwie małopolskim w latach 2004–2009

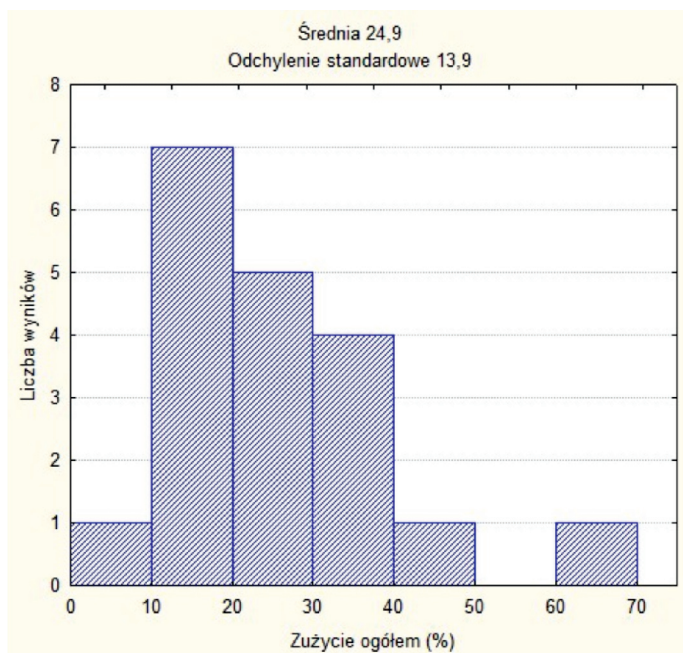


Rys. 6. Powierzchnia dróg powiatowych o nawierzchni gruntowej w województwie małopolskim w latach 2004–2009

ży zwrócić uwagę, że zmniejszenie długości dróg o nawierzchni gruntowej nie spowodowało zwiększenia długości dróg o nawierzchni twardej. Można zatem wnioskować, że zmniejszenie długości dróg gruntowych uzyskano w wyniku usunięcia ich z ewidencji dróg powiatowych (np. przekazanie innym zarządcom).

Zużycie dróg ogółem w 2005 roku

W odróżnieniu od corocznego obowiązku gromadzenia danych o drogach, zarządcy wyceniają majątek rzadziej. Najczęściej obliczana jest wartość odtworzeniowa, wartość umorzeniowa i wartość netto poszczególnych elementów



Rys. 7. Histogram zużycia ogółem dróg powiatowych w województwie małopolskim w 2005 roku

majątku (drogi, obiekty, urządzenia i budynki). Dane te pozwalają na określenie zużycia, które można wyrażać w procentach. Zużycie ogółem dotyczy całego majątku zarządcy, tj. dróg, obiektów, urządzeń i budynków ujętych razem. Histogram zużycia ogółem dróg powiatowych w województwie małopolskim w 2005 roku przedstawiono na rysunku 7.

Z danych zamieszczonych w tabeli 2. wynika, że zużycie dróg ogółem w poszczególnych powiatach województwa małopolskiego w 2005 roku było bardzo zróżnicowane i wynosiło od 3,3% do 62,8%. Z histogramu zużycia ogółem dróg powiatowych przedstawionego na rysunku 7 wynika, że najczęściej zużycie dróg ogółem znajdowało się w przedziale 10–20% i dotyczyło 7 powiatów. Natomiast średnie zużycie omawianych dróg powiatowych wynosiło 24,9%.

Podsumowanie

1. Drogi powiatowe są ważnym elementem systemu komunikacji wewnętrznej w województwie małopolskim. Z danych gromadzonych do celów statystycznych wynika, że sieć dróg w analizowanych powiatach ziemskich województwa małopolskiego jest bardzo zróżnicowana pod względem długości i powierzchni, co wynika z uwarunkowań geograficznych tego regionu.
2. W latach 2004–2009 łączna i średnia długość dróg powiatowych w województwie małopolskim nie zwiększyła się, a powierzchnia tych dróg ogółem zwiększyła się zaledwie o ok. 1%. Tak mało istotne zmiany wskazują na niepodejmowanie przez zarządców dróg powiatowych nowych inwestycji mających na celu zwiększenie długości sieci tych dróg.
3. W latach 2004–2009 istotnie zmniejszyła się długość i powierzchnia powiatowych dróg o nawierzchni gruntowej, ale nie spowodowało to zwiększenia długości dróg o nawierzchni twardej. Wynika z tego, że zmniejszenie długości dróg gruntowych uzyskano w wyniku zdjęcia ich z ewidencji dróg powiatowych.
4. Zużycie dróg powiatowych ogółem było bardzo zróżnicowane w poszczególnych powiatach i wynosiło od 3,3% do 62,8%, a średnie zużycie – 24,9%.

Bibliografia

- [1] *Dane o sieci dróg powiatowych w województwie małopolskim w latach 2004, 2005, 2006, 2007, 2008 i 2009*. Urząd Marszałkowski Województwa Małopolskiego, Kraków 2010 r.
- [2] Praca zbiorowa „*Małopolska 2020*” *Strategia rozwoju województwa małopolskiego na lata 2011–2020*. Załącznik do Uchwały Nr XII/183/11 Sejmiku Województwa Małopolskiego z dnia 26 września 2011 r. Wydawnictwo Urzędu Marszałkowskiego Województwa Małopolskiego Departamentu Polityki Regionalnej, Kraków 2011 r.
- [3] *Rozporządzenie w sprawie trybu sporządzania informacji, gromadzenia i udostępniania danych o sieci dróg publicznych, obiektach mostowych, tunelach oraz promach* (Dz. U. Nr 67, poz.583 z dnia 25.04.2005 r.)
- [4] *Ustawa z dnia 21 marca 1985 r. o drogach publicznych*. Dz. U. z 2007 r. Nr 19, poz. 115 (tekst jednolity z późn. zm.)
- [5] *Ustawa z dnia 7 lipca 1994 r. – Prawo budowlane*. Dz. U. z 2010 r. Nr 243, poz. 1623 (tekst jednolity) ■