

Spatial Temporary Actions as Tools for Space Creation

Ewa Podhajńska, Justyna Rubaszek, Magdalena Zienowicz

Przestrzenne
działania
tymczasowe
jako narzędzia
kreatacji miejsca

Key words: temporary actions, spatial installations, place, public space, event in public space, Nowy Targ square in Wrocław

Introduction

Recognition of the social meaning of a place is a canon of space studies [Jałowiecki 1971, 1977, Wallis 1971, Hall 1976, Lewicka 2012]. A space, Latin *topos*, is defined by a physical structure, however is also a social construct, a result of needs and actions of its users – people give form and meaning to a space [Castells 2007]. While remaining a social expression, the urban public space tends to be a social sigh, a mirror reflecting aims, way of life, and aspirations of a community.

The postmodern society has depressurised the term of a space. The form of a modern town has been shattered, and no longer is a planned, integral whole. On the background of social actions, it was necessary to re-evaluate the definition of a space, which now includes the meaning of movement and change. Instead of the former stability of a space, its static, unchanging form and defined character, there are new values emerging, such as temporariness, evanescence and mobility. A space has become evolutionary, open, and even an originator of an action. Studies on eventfulness of an architectural work has been theoretically and practically taken up by Bernard Tschumi, whose

opinions included: “It is not an immobile monument. On the contrary, it has to be transformed into an event” [Tschumi 1989]. Tschumi’s opinion is shared by numerous authors in various fields. According to Ewa Rewers, a researcher of modern urban culture, the town itself has eventful nature, which is manifested in two ways – the town may be understood as a spatial event, but it may also be the place of an event – a town of events [Rewers 1998, 2005]. A space can be perceived similarly. Such perspective results in conclusion that the meaning of being in a place resulting from coexistence is more important than the space itself.

Nowy Targ – the problem of place

One of such places, in the opinion of the authors open to temporal actions, is the Nowy Targ square in Wrocław. Located in the heart of the town, between Rynek and Ostrów Tumski, it should be important in social reception, a meeting point, place of walks and rest. Despite its location merits, its potential is not fully used.

For most of its history Nowy Targ served as a market square; it lost this function when trade was relocated to the nearby Market Hall (Hala Targowa) and then it became a public salon of the town. In the ‘60s the place was reconstructed after the war and given modern character¹. Change in the landscape was

Słowa kluczowe: działania tymczasowe, instalacje przestrzenne, miejsce, przestrzeń publiczna, zdarzenie w przestrzeni publicznej, plac Nowy Targ we Wrocławiu

Wprowadzenie

Rozpoznanie społecznego wymiaru miejsca należy do kanonu badań nad przestrzenią [Jałowiecki 1971, 1977, Wallis 1971, Hall 1976, Lewicka 2012]. Miejsce, łac. *topos*, jest wyznaczone strukturą fizyczną, ale jest równocześnie konstruktem społecznym, wynikową potrzeb i sposobu działania użytkowników – ludzie nadają miejscom zarówno formę, jak i znaczenie [Castells 2007]. Pozostając ekspresją społeczeństwa, miejska przestrzeń publiczna bywa znakiem społecznym, lustrem odbijającym dążenia, sposób życia, cele i aspiracje danej społeczności.

Spółczesność ponowoczesne rozhermetyzowało pojęcie miejsca. Forma współczesnego miasta uległa rozbiciu, przestając być zaplanowaną spójną całością. Na tle społecznych zachowań koniecznym okazało się przewartościowanie definicji miejsca, w którym dostrzega się znaczenie ruchu i zmiany. Zamiast obowiązującej dotąd stabilności miejsca, jego statycznej, niezmiennej formuły i określonego charakteru pojawiają się takie wartości jak: tymczasowość, efemeryczność i mobilność. Miejsce stało się przestrzenią ewolucyjną, otwartą, a nawet inicjatorem

zdarzenia. Badania nad zdarzenowością dzieła architektonicznego podjął w teorii i praktyce Bernard Tschumi, który swoje poglądy wyraził m.in. w następujący sposób: „To nie jest monument, który zastygł. Przeciwnie, musi być przekształcony w zdarzenie” [Tschumi 1989]. Stanowisko Tschumiego jest podzielane przez autorów wielu dziedzin. Według Ewy Rewers, badaczki miejskiej kultury współczesnej, samo miasto ma naturę zdarzeniową, która przejawia się dwojako – miasto może być rozumiane jako zdarzenie przestrzenne, ale także może być miejscem zdarzenia – miastem zdarzeń [Rewers 1998, 2005]. Analogicznie można rozpatrywać miejsce. Taka perspektywa doprowadza do konkluzji, że ważniejsze niż samo miejsce w swej fizyczności jest znaczenie bycia w miejscu, wynikające z ludzkiej z nim koegzystencji.

Plac Nowy Targ we Wrocławiu – problem miejsca

Jednym z takich obszarów, które zdaniem autorek wymaga podjęcia działań aktywizujących, w tym działań o charakterze tymczasowym, jest plac Nowy Targ we Wrocławiu. Położony w sercu miasta, na trasie przejścia między Rynkiem a Ostrowem Tumskim, powinien być miejscem ważnym w odbiorze społecznym, służącym spotkaniom,

spacerom, odpoczynkowi. Pomimo atutów lokalizacyjnych jego potencjał nie jest jednak do końca wykorzystany.

Przez długi okres swojej historii plac Nowy Targ pełnił rolę placu targowego; funkcję tę utracił po przeniesieniu handlu do pobliskiej Hali Targowej i od tego czasu stał się publicznym salonem miasta. W latach 60. XX w. został odbudowany po zniszczeniach wojennych w duchu modernizmu¹. Zmianę w krajobrazie placu wniósł wyłoniony w wyniku konkursu w 2010 r. projekt pracowni Roman Rutkowski Architekci (Roman Rutkowski, Piotr Guliński), zakładający rewaloryzację przestrzeni placu². Nawierzchnia placu otrzymała geometryczny szachownicowy wzór nawiązujący do modernistycznego układu, całości dopełniły spójne stylistycznie elementy wyposażenia – leżaki miejskie, donice, kosze na śmieci, stojaki rowerowe i latarnie (ryc. 1). Z dwóch przeciwległych stron placu pojawiły się wyjścia z podziemnego garażu o formie stalowych przeszklonych pawilonów poszerzonych o funkcje wystawiennicze (galeria „Młoda rzeźba”, w której wystawiane są dzieła młodych wrocławskich twórców). Miejsce, które kiedyś zajmował trawnik z sezonowym kwietnikiem, zostało przeznaczone na fontannę³, w nawiązaniu do faktu, iż do 1945 r. w centralnym miejscu placu stała fontanna Neptuna – jeden z symboli przedwojennego Wrocławia.

brought mainly by a design, which won a contest in 2010, drawn by Roman Rutkowski Architekci office (Roman Rutkowski, Piotr Guliński), and assumed restoration of the square space². The square surface was given the geometric pattern of chessboard, relating to modern layout, and the whole scene was complemented with accessories – urban loungers, flower pots, garbage bins, bicycle parking spots, and lamps (Fig. 1). Two opposite sides of the square were fitted with exits from the underground car park in the form of steel and glass pavilions with added exposition features (“Młoda rzeźba” – *Young sculpture*) gallery, exhibiting works of young sculptors from Wrocław). The spot formerly occupied by a lawn with seasonal flowers was fitted with a fountain³, to remind that up to 1945 the central part of the square used to have a Neptune fountain – one of the symbols of pre-war Wrocław.

As a result of restoration, the space was given a new look, but the everyday life of the square remains anonymous, and its main purpose is transportation. Despite high quality of solutions, the square remains dormant. Why? The space was not given enough functions, and the already present ones are not centre-creating enough. The only public building serving the whole town is the City Hall (located in a preserved pre-war building of High Presidium of the Province of Silesia). Modern buildings are residential with commercial units on the ground floor of eastern and

western frontage, whereas the northern frontage closes a fully residential building separated from the square by a greenbelt⁴. Due to the restoration, a spacious connection with western frontage was achieved (vehicle traffic was removed and the whole surface was unified), however the eastern side is separated from the square floor by Piaskowa street with tram track bed. According to assumptions of the chosen concept, Town Pavilion (*Pawilon Miejski*) with catering establishments and information point was to be placed in the middle of the square to create spatial and functional closure from Piaskowa street. The pavilion construction was however excluded from the investment in 2013 and moved to further stages. The spot for the fountain remains empty. Sole change of surface and urban details as well as correction of transportation layout make the space an elegant, but soulless place of activities⁵.

Temporal actions as a method for “reclaiming” a space. Proposals for Nowy Targ square in Wrocław

Modern trends in interpretation of towns and urban social behaviour constituted grounds for activation of Nowy Targ. For the urban interior, with regard to the already existing

tissue, we have proposed temporary spatial installations. By introducing new programme and form into the existing space, they cause that the space becomes an event in the urban landscape, and initiate interaction between “participants” of the space – that is another events.

As intended by the authors, the evanescence of installations allows for overlapping of numerous events and those events, by happening, will mark the space, define it and will become benchmarks of its identity.

The installations proposed for Nowy Targ are also in line with its urban form, include geometrical composition of the surface and existing elements. On the other side they rearrange the space – they are like scenography on a theatre stage, carrying an idea and message, inviting people to stay a little longer and discover the meaning. Majority of the installations is devoted to green areas, ecology, urban gardening⁶. They interact with the passers-by through various means of artistic expression, such as form, colour, material or lighting.

Most of the solutions involve readily available materials, mainly recycled, what is justified for temporary actions aimed to be a happening. It should be highlighted that the inhabitants were included in the project as co-authors of the installations.

Fig. 1. Nowy Targ square in Wrocław after reconstruction and renovation in 2013. The surface layout refers to modern design with central point surrounded with benches – lounges, which will be substituted with a fountain-sculpture. Underground car park is located below the surface (authors' own photo)

Ryc. 1. Plac Nowy Targ we Wrocławiu po przebudowie i rewaloryzacji z 2013 r. W rysunku nawierzchni nawiązano do modernistycznego układu, centralny punkt otoczony ławkami – leżakami w przyszłości zajmie fontanna-rzeźba. Pod płaszczyzną placu znajduje się podziemny parking (fot. archiwum autorek)



W wyniku rewaloryzacji przestrzeń zyskała nową szatę, jednak codzienność placu wciąż pozostaje pogrążona w anonimowości, a priorytetową funkcją jest tranzyt. Mimo wysokiej jakości nowych rozwiązań plac pozostał uspijony. Dlaczego? Zdecydowanie zabrakło nasycenia obszaru w funkcje, a te, które już istnieją, są zbyt mało centrotwórcze. Jedynym budynkiem użyteczności publicznej o funkcji ogólnomiejskiej jest Urząd Miejski Wrocławia (mieszczący się w zachowanym przedwojennym budynku Nadprezydium Prowincji Śląskiej). Modernistyczne budynki posiadają funkcję mieszkaniową z lokalami handlowymi w parterach pierzei wschodniej i zachodniej, pierzeję północną domyka budynek w całości mieszkaniowy odgradzony wąskim pasem zieleni od strony placu⁴. Podczas rewaloryzacji uzyskano przestrzenne powiązanie

z pierzeją zachodnią (wyeliminowano ruch kołowy i wprowadzono jednolitą nawierzchnię), jednak stronę wschodnią od posadzki placu oddziela ruchliwa obecnie ulica Piaskowa z wydzielonym torowiskiem tramwajowym. Według założeń nagrodzonej koncepcji na placu miał stanąć *Pawilon Miejski* z gastronomią i punktem informacyjnym, tworzący przestrzenne i funkcjonalne zamknięcie od strony ul. Piaskowej. Budowa pawilonu została jednak wyłączona z inwestycji w 2013 r. i przesunięta na dalsze etapy. Miejsce przeznaczone na fontannę nadal pozostaje puste. Sama zmiana nawierzchni i detalu urbanistycznego oraz korekta układu komunikacyjnego kierują miejsce raczej w stronę eleganckiej bezosobowości niż miejsca aktywności⁵.

Działania temporalne jako metoda „odzyskania” miejsca. Propozycje dla placu Nowy Targ

Współczesne trendy interpretacji miasta i społecznych zachowań miejskich stały się podstawą próby zmiany wizerunku i aktywizacji Nowego Targu. W urbanistyczne wnętrze placu zaproponowano wpisanie instalacji przestrzennych o charakterze tymczasowym.

Instalacje wprowadzając w zastane miejsce nowy program i formę, powodują, że miejsce staje się zdarzeniem w krajobrazie miejskim, ale także inicjuje interakcje między „uczestnikami” miejsca – czyli kolejne zdarzenia. Zgodnie z intencją autorek efemeryczny charakter instalacji wywołuje nałożenie wielu zdarzeń, a zdarzenia zachodzące w miejscu naznaczają je, określają i staną się wyznacznikami jego nowej tożsamości.

Instalacje zaproponowane dla placu Nowy Targ wpisują się w jego formę urbanistyczną, uwzględniają geometryczną kompozycję nawierzchni i istniejące elementy wyposażenia. Z drugiej strony, aranżują na nowo przestrzeń – są jak scenografia na scenie teatru, pod względem ideowym niosąc w sobie określony przekaz, zachęcając mieszkańców i turystów do jego

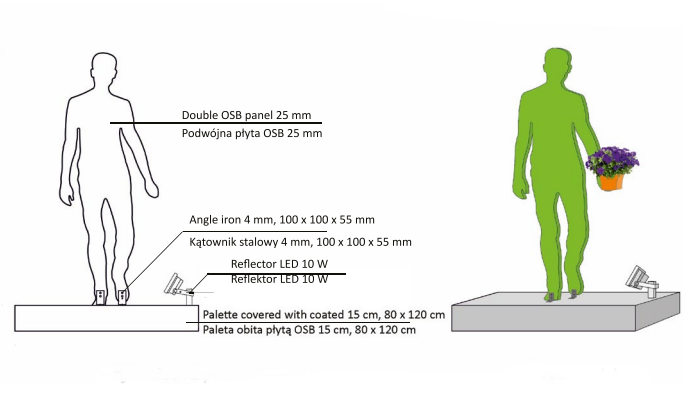
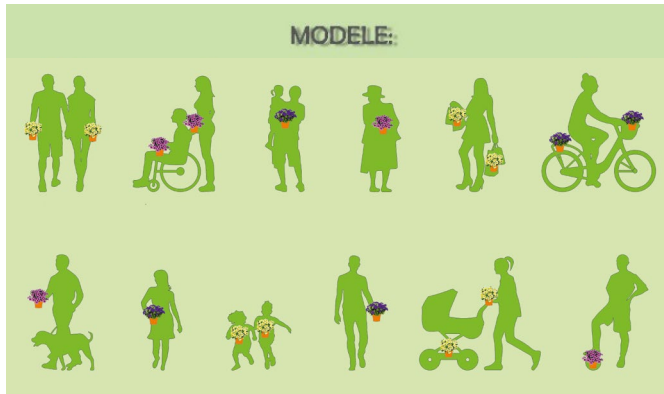


Fig. 2. Spatial installation Passers-by (*Przechodnie*) introduces desired movement and dynamics into the area of the square and draws attention to greeneries in the environment (author K. Kucharzyszyn, curators: E. Podhajska, J. Rubaszek, M. Zienowicz)

Ryc. 2. Instalacja przestrzenna *Przechodnie* wprowadza w przestrzeń placu pożądany ruch i dynamikę, zwraca uwagę na aspekt zieleni w środowisku życia człowieka (autor K. Kucharzyszyn, prowadzący: E. Podhajska, J. Rubaszek, M. Zienowicz)

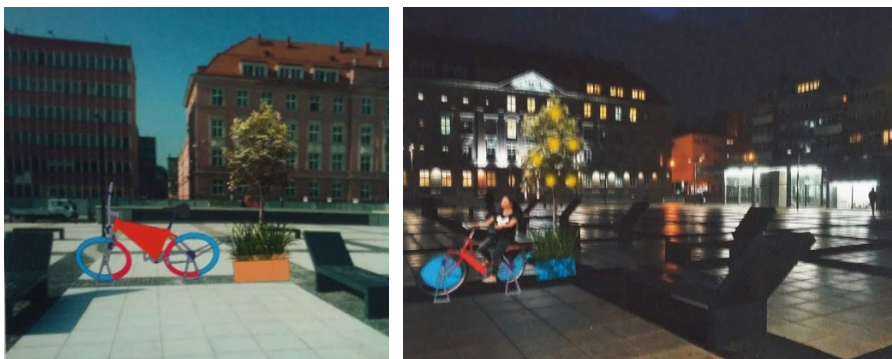


Fig. 3. Spatial installation *Keep calm, Take a bike*. Day and night view. Nowy Targ square was filled with colourful bicycles and flower pots – the installation was aimed at adding green spots to the square and promoting cycling (author J. Karcz, curators: E. Podhajska, J. Rubaszek, M. Zienowicz)

Ryc. 3. Instalacja przestrzenna *Keep calm, Take a bike*. Odśłona dzienna i nocna. Plac Nowy Targ wypełniły kolorowe rowery i donice z zielenią – instalacja miała na celu punktowe dozielenienie placu i promocję transportu rowerowego (autor J. Karcz, prowadzący: E. Podhajska, J. Rubaszek, M. Zienowicz)

odczytania, zatrzymania się, pozostania na dłużej.

Instalacje zaproponowane dla Nowego Targu wiążą się tematami zieleni, ekologii, miejskiego ogrodnictwa. Oddziałują na przechodniów przez różnorodne środki artystycznego wyrazu, takie jak forma, kolor, materiał, sposób oświetlenia. W większości z nich zastosowano łatwo dostępne materiały, głównie z recyklingu, co jest uzasadnione przy tymczasowych happeningowych działaniach. Nie bez znaczenia jest też fakt, iż to mieszkańcy zostali przewidziani jako współwykonawcy poszczególnych instalacji.

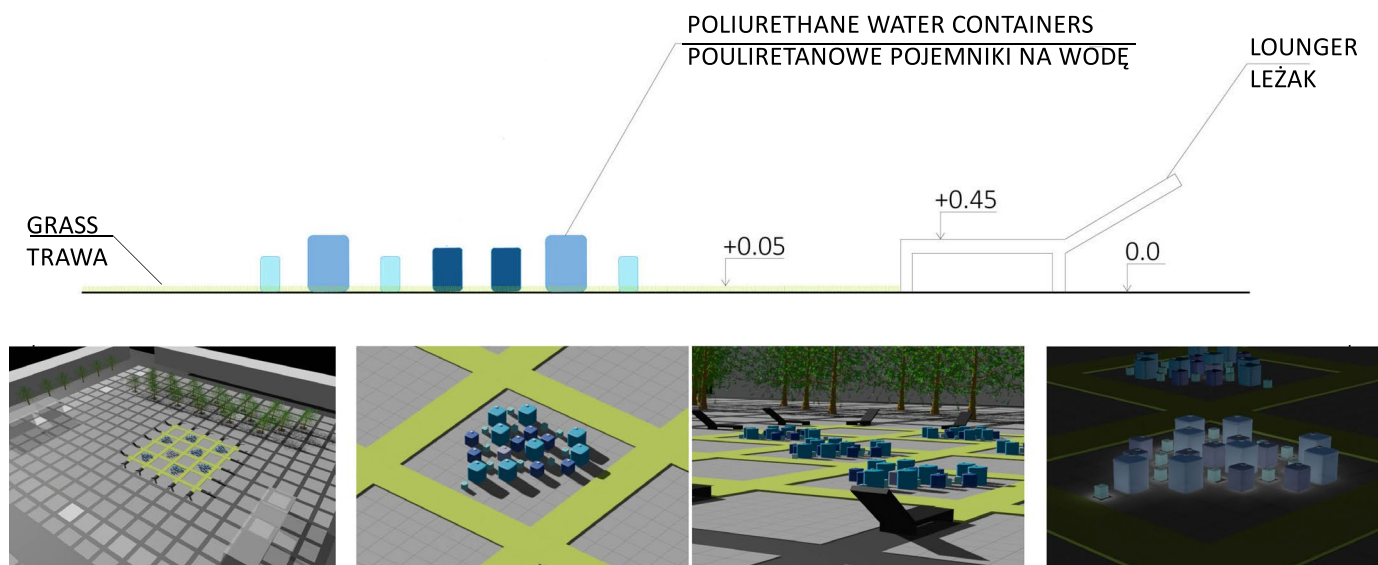


Fig. 4. Spatial installation *Every drop counts (Liczy się każda kropla)*. The place of the future fountain was taken by a fountain-like installation made of polyurethane water containers. Stripes of dark granite paving stones which create chessboard pattern were covered with grass. The installation has ecological message “preserve water” (author R. Trojanowska, curators: E. Podhajska, J. Rubaszek, M. Zienowicz)

Ryc. 4. Instalacja przestrzenna *Liczy się każda kropla*. W miejscu przyszłej fontanny powstała tymczasowa instalacja z poliuretanowych pojemników na wodę. Pasy ciemnej kostki granitowej tworzącej szachownicowy wzór nawierzchni pokryła trawa. Hasło instalacji ma wydźwięk ekologiczny i brzmi: „chronić wodę” (autor R. Trojanowska, prowadzący: E. Podhajska, J. Rubaszek, M. Zienowicz)

Example one – *Passers-by*
(*Przechodnie*)

The installation *Passers-by* (*Przechodnie*) (Fig. 2) is made from special type of OSB, resistant to external conditions, presents shapes of people, who were scattered over the square. This introduces dynamics and movement into a regular composition, and the colour and plants draw attention to the green issues. Additional visual advantage of the installation is its illumination in the evenings.

Example two – *Keep calm, Take a bike*

This is also a form of installation, which interacts with the audience and promotes the bicycle as a ecological urban means of transportation in an unusual way. Several dozens of colourful stationary bicycles were placed all over the square. People can sit on them and light the space by pedalling. Flower pots constitute an integral part of the installation (Fig. 3).

Example three – *Every drop counts*
(*Liczy się każda kropla*)

Installation *Every drop counts* (*Liczy się każda kropla*) ideologically relates to the issue of lack of water and the need of ecological management of this natural resource. The new composition, as the former one,

was placed in the spot of the future fountain and worked as a kind of substitute. It includes polyurethane water containers of various sizes and colours, filled with water and placed in a regular pattern on the surface. It is surrounded with stripes of rolled-out grass laid in accordance with the chessboard layout of the surface. Temporary fountain is visible at night thanks to illumination of the containers (Fig. 4).

Example four – *Corn maze*
(*Kukurydziany labirynt*)

The vast space of Nowy Targ square became background for a plant maze (Fig. 5). The proposed plant material is different than the usually used, as the wooden boxes house live corn. This element of surprise, however is fully intentional. The surprise influences emotions of

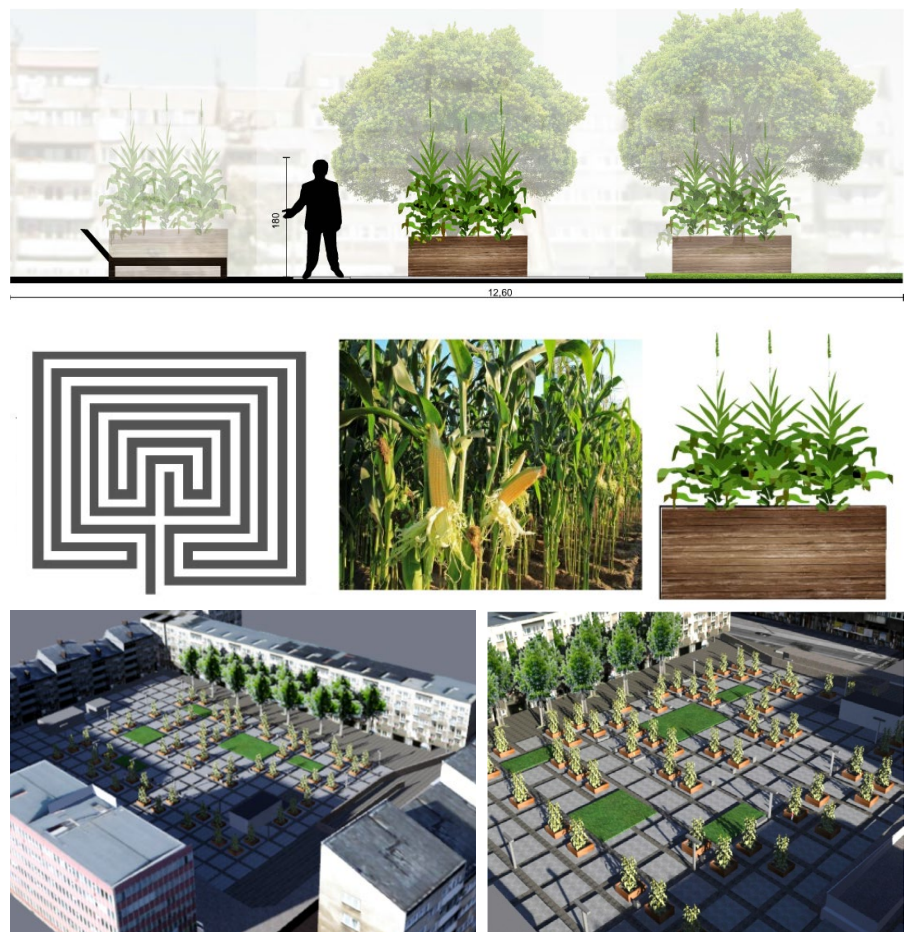


Fig. 5. Spatial installation Corn maze (*Kukurydziany labirynt*) (author I. Iwancewicz, curators: E. Podhajska, J. Rubaszek, M. Zienowicz)

Ryc. 5. Instalacja przestrzenna *Kukurydziany labirynt* (autor I. Iwancewicz, prowadzący: E. Podhajska, J. Rubaszek, M. Zienowicz)

Fig. 6. Spatial installation *Green construction (Zielona budowa)*. Low-cost and readily available materials, including recycled ones, were used for its construction. Its idea refers to temporary nature of a construction site and its elements, hence the name (author M. Bednarek, curators: E. Podhajska, J. Rubaszek, M. Zienowicz)

Ryc. 6. Instalacja przestrzenna *Zielona budowa*. Do wykonania instalacji zastosowano tanie i łatwo dostępne materiały, również te z recyklingu. Idea instalacji nawiązuje do tymczasowości placu budowy i znajdujących się na nim elementów, stąd nazwa zielona budowa (autor M. Bednarek, prowadzący: E. Podhajska, J. Rubaszek, M. Zienowicz)



Przykład pierwszy – *Przechodnie*

Instalacja *Przechodnie* (ryc. 2) to wykonane ze specjalnego rodzaju płyty OSB, odpornej na warunki zewnętrzne, postacie ludzi, rozmieszczone w przestrzeni placu. Wprowadzają one dynamikę i ruch w regularną istniejącą kompozycję, a ich kolor i pojemniki z roślinami zwracają uwagę na aspekt zieleni. Dodatkowym wizualnym atutem tego rozwiązania jest jego wieczorna iluminacja.

Przykład drugi – *Keep calm, Take a bike*

To także forma instalacji, która umożliwia interakcję z odbiorcą i w nietypowy sposób promuje rower jako proekologiczny środek miejskiego transportu. Na placu ustawiono kilkadziesiąt stacjonarnych rowerów, na których można usiąść i pedałując – oświetlać przestrzeń. Elementem składowym instalacji są

przymocowane do rowerów donice z zielenią – punktowe dozielenienie placu (ryc. 3).

Przykład trzeci – *Liczy się każda kropla*

Instalacja *Liczy się każda kropla* ideowo nawiązuje do problemu wody i konieczności proekologicznego gospodarowania tym naturalnym zasobem. Nowa kompozycja zaproponowana została podobnie jak poprzednia w miejscu przyszłej fontanny i niejako ją zastępuje. W jej skład wchodzi poliuretanowe pojemniki na wodę różnej wielkości i koloru, wypełnione wodą i rozłożone regularnie na płaszczyźnie posadzki. Otaczają je pasy trawy, umiejscowione zgodnie z szachownicowym układem posadzki. Tymczasowa fontanna dzięki iluminacji pojemników widoczna jest również nocą (ryc. 4).

Przykład czwarty – *Kukurydziany labirynt*

Rozległa przestrzeń placu Nowy Targ stała się w tym rozwiązaniu tłem dla roślinnego labiryntu (ryc. 5). Zaproponowane tworzywo roślinne jest tu odmienne od zazwyczaj stosowanego tworzywa – w drewnianych pojemnikach rośnie kukurydza. Ten element zaskoczenia wywołany zastosowanym gatunkiem jest celowy; oddziałuje na emocje odbiorcy i zachęca do pozostania w przestrzeni placu.

Przykład piąty – *Zielona budowa*

Instalacja *Zielona budowa* (ryc. 6, 7) ma z kolei na celu stworzenie dodatkowych miejsc do zatrzymania się – zaaranżowanych w formie trzech placów. Do jej wykonania zaproponowano roślinność oraz elementy z recyklingu: opony, palety, a także deski. Ważnym elementem instalacji jest jej wyraźna kolorystyka



Fig. 7. Spatial installation *Green construction* (*Zielona budowa*) – new temporary space to stop and rest for some time in the space of the square (author M. Bednarek, curators: E. Podhajska, J. Rubaszek, M. Zienowicz)

Ryc. 7. Instalacja przestrzenna *Zielona budowa* – nowe tymczasowe miejsce zatrzymania i odpoczynku w przestrzeni placu (autor M. Bednarek, prowadzący: E. Podhajska, J. Rubaszek, M. Zienowicz)

the audience and invites to spend more time in the square.

Example five – *Green construction* (*Zielona budowa*)

Installation *Green construction* (*Zielona budowa*) (Fig. 6, 7) is in turn intended to create more places to spend some time – arranged into three squares. It was created with plants and recycled elements: tires, palettes and boards. Colours of the installation play a vital role – natural wood colour was preserved with touches of white and pink.

The presented propositions for spatial installations are in line with temporal actions already undertaken in this area. The square is a place of regular fairs, and in the summer of 2015 it hosted a pavilion *Centre Created for Health* (*Centrum Stworzone dla Zdrowia*), in which citizens could check their health and learn how to take care of themselves. Between June and August of 2016, as a part of Wrocław – European Capital of Culture 2016, the centre of the square hosted *Goethe-Institut Pop Up Pavilion*, which served as a centre for various cultural and artistic events⁷. The actions may be deemed pioneering in the field of incorporating new events into the square and filling its space with new content. The proposed programme of temporal installations continues along the same path.

– zachowano naturalny kolor drewna, a jako akcenty wprowadzono kolory biały i różowy.

Przedstawione propozycje tymczasowych instalacji przestrzennych wpisują się w nurt działań już realizowanych na tym obszarze. Plac jest miejscem cyklicznych jarmarków, zaś latem 2015 r. ustawiono tu pawilon *Centrum Stworzone dla Zdrowia*, w którym mieszkańcy miasta mogli sprawdzić kondycję swojego organizmu i dowiedzieć się, jak dbać o zdrowie. W okresie od czerwca do sierpnia 2016 r. w ramach działań związanych z przedsięwzięciem Wrocław Europejską Stolicą Kultury 2016 w centralnej części placu stanął *Goethe-Institut Pop Up Pawilon*, który był miejscem ogniskującym różnorodne wydarzenia kulturalne i artystyczne⁶. Działania te można określić jako prekursorskie na polu wpisania w plac nowych zdarzeń i wypełnienia jego przestrzeni nową treścią. Zaproponowany przez autorki program instalacji kontynuuje wyznaczoną ścieżkę.

Wnioski

Przedstawione w artykule koncepcje instalacji zakomponowane w przestrzeni placu Nowy Targ mogą zdaniem autorek:

- wprowadzić nową zmienną wartość estetyczną (forma, kolor, iluminacja);
- zawierać przekaz ideowy (np. związany z przybliżeniem

problemów ekologii, zieleni, wody, zanieczyszczeniem środowiska);

- ułatwiać interakcje społeczne;
- stanowić formę zagospodarowania tymczasowego wypełniając lukę w obszarze, który oczekuje na dalsze zagospodarowanie.

Realizacja przedstawionych koncepcji dałaby ostateczną odpowiedź na to, jak by zostały odebrane przez użytkowników i które z nich zyskałyby największe zainteresowanie. Jak pokazują przykłady podobnych działań, wywołują one zazwyczaj pozytywny odbiór społeczny i spełniają założony przez autorów cel. Przykładem są instalacje artystyczne autorstwa Joanny Rajkowskiej, takie jak „Dotleniacz”⁷ czy zagraniczne projekty: Amoeba 1 i 2 (McGregor & Partners) [Losantos i in. 2008] lub te wykonywane podczas akcji PARK(ing) Day, w której przyuliczne miejsca parkingowe zamieniane są w punkty odpoczynku z zielenią⁸. Warte podkreślenia jest, iż w realizacji instalacji za każdym razem potrzebne są przychylność i zgoda władz, które mogą, a nawet powinny w tego rodzaju interwencjach szukać wsparcia dla standardowego procesu planowania i zagospodarowywania przestrzeni.

Uwagi końcowe

Wprowadzanie elementów tymczasowych w przestrzeń miasta jest działaniem wspierającym jego

tożsamość, budującym miejsce. Takie podejście jest propozycją „niezasklepiania się w powtarzaniu wzorów, lecz logiczną modyfikacją (...)” [Franta 2014] – twórczą kontynuacją zastanych wartości. Doświadczenie miejsca czy zaproponowane nawet niejednokrotne, ale wielokrotne doświadczenia mogą stać się kanwą nowej tożsamości miejsca. Wprowadzenie do wnętrza miejskich zdarzeń otwiera je na to, co niezaplanowane, niespodziewane i zaskakujące; pozwala na wielowymiarowe przeżywanie. Angażując zmysły, pozwala doświadczyć ich w sposób niestandardowy, co więcej – w sposób wielokrotny i wciąż nowy.

Ewa Podhajska
Justyna Rubaszek
Magdalena Zienowicz

Instytut Architektury Krajobrazu
Uniwersytet Przyrodniczy we Wrocławiu

Przypisy

¹ Autorami projektu z lat 1957–1958 byli Włodzimierz Czerechowski, Ryszard Natusiewicz, Anna i Jerzy Tarnawscy. Architekci za projekt zabudowy otrzymali w 1958 r. nagrodę I stopnia Komisji Urbanistyki i Architektury. Jednak plac i otaczająca go zabudowa powstały w okresie dużych oszczędności w budownictwie, stąd niska jakość zastosowanych materiałów i wykończenia [Czerner 2004, s. 131–132].

² Projekt pracowni Roman Rutkowski Architekci został doceniony przez środowisko specjalistów w 2015 r. – znalazł się w finale konkursu Życie w Architekturze organizowanego corocznie przez firmę Murator. <http://architektura.muratorplus.pl/zycie-w-architekturze/2015/plac-nowy-targ-we-wroclawiu/1353/> (dostęp: 19.01.2016).

Conclusions

According to the authors, the presented concepts for installations introduced into the space of Nowy Targ square should:

- introduce a new, changing aesthetic value (form, colour, illumination);
- convey ideological message (e.g. related to issues of ecology, greeneries, water, environmental pollution);
- facilitate social interactions;
- constitute a form of temporary space planning, filling a void in the space waiting for further actions.

Realization of the presented concepts would provide the final answer to the question how would they be perceived by their user and which of them would attract most interest. As can be seen from similar actions, they are mostly perceived well by the community and fulfil the desired objective set by the authors. Such actions can be exemplified by artistic installations by Joanna Rajkowska, e.g. "Oxygenator" ("Dotleniacz")⁸, or project abroad: Amoeba 1 and 2 (McGregor & Partners) [Losantos et al. 2008] or those being a part of PARK(ing) Day, when street parking spots are turned into relaxing spots with plants⁹. It should be noted that goodwill and acceptance of the town authorities are needed for every realization, and the authorities can, and should, seek support for standard planning process in actions of this type.

Final remarks

Introducing temporal elements into urban space, which open a new layer of the square for the "space participant", which bring new perspective, new actions and new interpretation of the place, is an action supporting urban identity. Such attitude is a proposal "not to dwell in repeating patterns, but a logical modification" [Franta 2014] – a creative continuation of existing values. Experiencing a space, or proposed multiple experiences can constitute grounds for new identity of such space. Incorporating events into urban interiors opens them to the unplanned, unexpected and surprising; allows for multidimensional experiences. By engaging the senses, it allows to experience it in an unusual way, moreover – in multiple and constantly new ways.

**Ewa Podhajska
Justyna Rubaszek
Magdalena Zienowicz**

Institute of Landscape Architecture
Wrocław University of Environmental and Life Sciences

Endnotes

¹ The authors of the 1957–1958 design were Włodzimierz Czerechowski, Ryszard Natusiewicz, Anna and Jerzy Tarnawski. The architects were awarded with 1st grade award by Committee for Urbanism and Architecture in 1958. However, the square and its surroundings were constructed in times of great savings in construction, hence the low quality of materials and finishes [Czerner 2004, p. 131–132].

² Design by Roman Rutkowski Architekci was appreciated by experts in 2015 – it made

it to the final stage of Life in Architecture (Życie w Architekturze) contest organized by Murator company. <http://architektura.muratorplus.pl/zycie-w-architekturze/2015/plac-nowy-targ-we-wroclawiu/1353/> (date of access: 19.01.2016).

³ The fountain design was a separate task as a part of reconstruction and revitalization of the square. There was a contest in 2013, won by Matylda Adriana Nowak. Due to lack of communication at the stage of execution agreement signing, the fountain has never been constructed and the space between loungers still waits for a new plan. <http://www.tuwroclaw.com/wiadomosci,nie-bedzie-fontanny-na-plac-nowy-targ-miasto-rezygnuje-z-kontrowersyjnej-inwestycji,wia5-3266-22835.html> (date of access: 15.01.2016).

⁴ The building was erected without commercial units on the ground floor, as current standards had to be upheld [Czerner 2004, p. 131].

⁵ Square restoration raised criticism and incomprehension among citizens <http://www.urbanistyka.info/content/nowy-plac-w-centrum-wroc%20awia-betonowa-pustynia-architekt-odpowiada-internautom>; http://wroclaw.wyborcza.pl/wroclaw/1,35771,14379469,_Betonowa_pustynia___Krytykuja_nowa_aranzacje_Nowego.html#TRrelSST (date of access: 19.01.2016).

⁶ The presented works have been prepared under guidance of the authors in the years 2014–2015 as a part of classes: "Innovation in landscape architecture" and "Illumination in landscape architecture" in the Institute for Landscape Architecture of Wrocław University of Environmental and Life Sciences.

⁷ <http://wroclaw.wyborcza.pl/wroclaw/1,35771,19747512,szkolny-pawilon-nanowym-targu-odwiedzi-go-m-in-muzyk-grupy.html> (date of access: 28.01.2016).

⁸ <http://www.rajkowska.com/pl/projekttyp/62> (date of access: 19.01.2016).

⁹ <https://parkingday.org/> (date of access: 19.01.2016).

³ Projekt fontanny został potraktowany jako odrębne zadanie w ramach przebudowy i rewitalizacji placu. W 2013 r. rozpisano konkurs, w którym I nagrodę zdobyła praca autorstwa Matyldy Adriany Nowak. Ze względu na brak porozumienia na etapie podpisania umowy realizacyjnej nie doszło do wykonania fontanny i przestrzeń pomiędzy leżakami nadal czeka na zagospodarowanie. <http://www.tuwroclaw.com/wiadomosci,nic-bedzie-fontanny-na-plac-u-nowy-targ-miasto-rezygnuje-z-kontrowersyjnej-inwestycji,wia5-3266-22835.html> (dostęp: 15.01.2016).

⁴ Budynek ten wzniesiono bez usług w partiach, gdyż starano się dochować ówczesnych normatywów [Czerner 2004, s. 131].

⁵ Rewitalizacja placu wywołała głosy krytyki i niezrozumienia ze strony mieszkańców <http://www.urbanistyka.info/content/nowy-plac-w-centrum-wroc%C5%82awia-betonowa-pustynia-architekt-odpowiada-internautom>; http://wroclaw.wyborcza.pl/wroclaw/1,35771,14379469,_Betonowa_pustynia__Krytykuja_nowa_aranzacje_Nowego.html#TRrelSST (dostęp: 19.01.2016).

⁶ http://wroclaw.wyborcza.pl/wroclaw/1,35771,19747512,_szklany-pawilon-na-nowym-targu-odwiedzi-go-m-in-muzyk-grupy.html (dostęp: 28.01.2016).

⁷ <http://www.rajkowska.com/pl/projektyp/62> (dostęp: 19.01.2016).

⁸ <https://parkingday.org/> (dostęp: 19.01.2016).

Literature – Literatura

1. Castells M., 2007. Społeczeństwo sieci. Wydawnictwo Naukowe PWN, Warszawa.
2. Czerner O., 2004. Architektury istnienie i zachowanie – z szuflady Profesora. Muzeum Architektury we Wrocławiu.
3. Franta A., 2014. Adaptable City, Czasopismo Techniczne, 2-A, 81–102.
4. Giddens A., 2001. Nowoczesność i tożsamość. „Ja” i społeczeństwo w epoce późnej nowoczesności. PWN Warszawa.

5. Hall E., 1976. Ukryty wymiar. Państwowy Instytut Wydawniczy, Warszawa.

6. Jałowiecki B., 1971. Socjologia i kształtowanie przestrzeni. Państwowa Akademia Nauk, Warszawa.

7. Jałowiecki B., 1977. Miasto i przestrzeń w perspektywie socjologicznej. Państwowa Akademia Nauk, Warszawa.

8. Leksykon architektury Wrocławia, 2011. Via Nova, Wrocław.

9. Lewicka M., 2012. Psychologia miejsca. Wydawnictwo Naukowe Scholar Sp. z o.o, Warszawa.

10. Losantos R., Quartino D.S., Vranckx B., 2008. Krajobraz miejski. Nowe trendy, nowe inspiracje, nowe rozwiązania. Top Mark Centre, Warszawa.

11. Tschumi B., 1989. Bibliothéque de France. Architectural Design, 9–10, 35.

12. Tschumi B., 1994. Architecture and Disjunction. Cambridge Mass, London.

13. Tuan Y.-F., 1987. Miejsce i przestrzeń. PWN Warszawa.

14. Rewers E., 1998. Zdarzenie w przestrzeni miejskiej [w:] J.S. Wojciechowski i A. Zeidler-Janiszewska (red.), Formy estetyzacji przestrzeni publicznej. Instytut Kultury, Warszawa.

15. Rewers E., 2005. Post-polis. Wstęp do filozofii ponowoczesnego miasta. Universitas, Kraków.

16. Wallis A., 1971. Socjologia i kształtowanie przestrzeni. Państwowy Instytut Wydawniczy, Warszawa.