

**Zbigniew MYCZKOWSKI**

Politechnika Krakowska  
Instytut Architektury Krajobrazu  
Kraków, Polska  
e-mail: [zbyszekm@pk.edu.pl](mailto:zbyszekm@pk.edu.pl)

## PRZESŁANKI DO ZARZĄDZANIA KRAJOBRAZEM KULTUROWYM W OBSZARACH PRAWNIE CHRONIONYCH – MYŚLI RÓŻNE

*słowa kluczowe:* krajobraz kulturowy, obszary prawnie chronione, zarządzanie

### WPROWADZENIE

Według ujęcia encyklopedycznego zarządzanie, które odnosi się w tym rozważaniu do podmiotu czyli człowieka obejmuje szczególny sposób kierowania działalnością ludzi zatrudnionych w celu realizacji określonego zadania, obejmujący tworzenie, kontrolę oraz ciągłe dostosowywanie reguł postępowania (norm planów, instrukcji) do aktualnych potrzeb wzajemnego funkcjonowania tego zadania względem społeczeństwa i na odwrót. Stworzenie jednolitej teorii zarządzania wydaje się niemożliwe, dlatego wypracowuje się raczej optymalne rozwiązania dla konkretnych problemów.

Warto na tym miejscu nawiązać do przemyśleń jednego z atlantów polskiej szkoły ochrony krajobrazu Zygmunta Nováka, który między innymi konstatawał: *Tylko... człowiek... świadomie roznieca ognisko i otwiera tym czynem wielkie pojęcie, które dziś zwieemy cywilizacją.* I dalej mówił, że: *W rezultacie cywilizacja, jako suma form życia społecznego ludzi, przynosi z jednej strony ustawiczne większe lub mniejsze spustoszenia..., których zgeneralizowanym plastycznym wyrazem są krajobrazy rabunkowe, z drugiej zaś rozwija formy sztuczne, w szczęśliwych przypadkach doskonale wpasowane w otoczenie... i służące człowiekowi.* Autor ten jednak przestrzega, że przestrzenne porządkowanie obszaru według przyjętej *a priori* koncepcji może być destrukcyjne. Natomiast organiczne wprowadzenie ładu przestrzennego w różne dziedziny rozwojowe jest konstruktywne. Różnica polega na tym, że pierwsze wywodzi się z gotowej formy, do której treść ma być dopasowana, podczas gdy drugie z żywej treści kształtującej sobie formę.

## ZARZĄDZANIE KRAJOBRAZEM JAKO DZIAŁALNOŚĆ W ŚWIETLE RÓŻNYCH DZIEDZIN OCHRONY

Wiemy, że w tak zwanych dzisiejszych czasach trudno jest mówić o ochronie zachowawczej, zatem o zarządzaniu, które jedynie konserwuje i utrzymuje dawny stan krajobrazu. Coraz powszechniejsze i chyba nieuniknione jest chronienie poprzez kształtowanie lub współ z tymże. To z kolei implikuje konieczność stosowania różnych metod zarządzania jako instrumentu i zwornika działalności na rzecz sprawowania ochrony. Można to dostrzec już w sformułowaniach współczesnych encyklopedycznych definicji, które stwierdzają jednoznacznie, że:

**Ochrona przyrody** – to działalność mająca na celu zachowanie, restytuowanie i zapewnienie trwałości użytkowania tworów i zasobów przyrody żywej i nieożywionej, podejmowana ze względów naukowych, gospodarczych, społecznych, kulturowych, estetycznych, zdrowotnych i innych.

Z kolei:

**Ochrona zabytków** – to działalność prawna, naukowa, techniczna, artystyczna, polityczna i popularyzatorska mająca na celu trwałe zabezpieczenie zabytków i właściwe udostępnienie ich społeczeństwu.

Z trzeciej strony, niejako „syntetyzującej” powyższe definicje:

**Ochrona krajobrazu** – to działalność zapewnijająca ochronę, utrzymanie lub restytucję naturalnych i kulturowych walorów określonego środowiska geograficznego; wiąże się zarówno z ochroną przyrody jak i z ochroną zabytków kultury i sztuki, archeologii i folkloru, wkracza swoimi postulatami w dziedzinę planowania przestrzennego.

Powinno zatem istnieć ciągłe współdziałanie pomiędzy omawianymi tu rodzajami ochrony, a jego najpełniejszym wymiarem powinna być ochrona krajobrazu.

Krajobraz bowiem, według stwierdzenia profesora Zygmunta Novaka jest syntezą wszystkich zjawisk zachodzących w otaczającym człowieka środowisku; naturalnym i kulturowym.

Wspólnym mianownikiem powołanych wyżej form ochrony powinna być tak zwana ochrona zintegrowana. Pojęcie to pojawiło się na początku lat dziewięćdziesiątych na forum specjalnej komisji dziedzictwa kulturowego Rady Europy (Thomas, Middleton, 2003). Powyżej zasugerowane działania i ujęcia jako formy *de facto* zarządzania krajobrazem „rozgrywają” się jednakże na gruncie różnorodnych reprezentatywnych typów krajobrazów. Poniżej podano próbę zarysu ich typologii i przykładów na gruncie polskim (Kierus, Pawlaczyk, 2004).

## REPREZENTATYWNOŚĆ KRAJOBRAZÓW WEDŁUG DOMINACJI CZYNNIKÓW PRZYRODNICZYCH I LUDZKICH

Jak twierdzą badacze wywodzący się głównie ze środowiska nauk przyrodniczych – nie ma już na terenie Polski naturalnego krajobrazu pierwotnego. Należy przyznać, iż w odniesieniu do niektórych fragmentów naszego kraju takich jak Tatry czy Białowieża, biorąc wyłącznie fizjonomiczny aspekt krajobrazu – trudno jest pogodzić się z tym twierdzeniem. Bo też i właśnie owo zbliżenie do pierwotności jest pierwszorzędnym wyznacznikiem unikatowości krajobrazu niektórych, nielicznych zapewne ale istniejących obszarów na tle krajobrazu całej Polski. Niemniej dla potrzeb proponowanego w tym rozważaniu ujęcia, zgadzając się ze stanowiskiem większości znawców z różnych dziedzin „nauki o krajobrazie” – przyjęto że:

- krajobraz naturalny – to krajobraz zbliżony do pierwotnego, którego postać ukształtowana została i jest nadal utrzymywana w wyniku samodzielnych procesów przyrodniczych. Przykładem takich krajobrazów są w większości wszystkie obszary objęte konserwatorską ochroną przyrody (archetyp: Tatry, Puszcza Białowieska);
- krajobraz naturalny przekształcony – to krajobraz o zdecydowanej wyłączności lub dominacji siedlisk i biocenoz przyrodniczych, jednakże jego postać jest bądź utrzymywana w wyniku wspomagania procesów przyrodniczych przez człowieka, bądź ulega po części działaniu czynników abiotycznych. Przykładem takich krajobrazów są w większości wszystkie obszary objęte czynną ochroną przyrody (np. parki narodowe w strefie ochrony czynnej) – archetyp: Wolin, Dolina Narwi;
- krajobraz naturalno-kulturowy – to krajobraz o zrównoważonym, wzajemnym przenikaniu się siedlisk i biocenoz przyrodniczych oraz zespołów i obiektów cywilizacyjnych; osadniczych, sakralnych, militarnych, infrastrukturalnych utrzymywana w wyniku zarówno wspomagania procesów przyrodniczych przez człowieka, jak i działania historycznie nawarstwionych czynników kulturowych. Przykładem takich krajobrazów są w większości wszystkie obszary objęte ochroną w postaci parków krajobrazowych (archetyp: Mierzeja Wiślana);
- krajobraz kulturowy – to „przestrzeń historycznie ukształtowana w wyniku działalności człowieka, zawierająca wytwory cywilizacji oraz elementy przyrodnicze”. Ta definicja przytoczona za wyżej wzmiankowaną *ustawą o ochronie zabytków...* wydaje się być jasna i syntetyczna. Archetypem tak rozumianego krajobrazu kulturowego mogą być zarówno historyczne centra Krakowa, Torunia czy Gdańska, jak zachowane historyczne układy wsi na przykład Chochołowa, czy Karwieńskich Błot;
- krajobraz kulturowo-naturalny – to krajobraz czy przestrzeń historycznie ukształtowana w wyniku działalności człowieka, posiadająca postać komponowaną lub uporządkowaną według określonej zasady (kompozycyjnej,

gospodarczej) utworzoną z tworów cywilizacji i przyrody. Archetypem tak rozumianego krajobrazu kulturowo-naturalnego mogą być zarówno założenia parkowo-ogrodowe (arboretum w Kórniku, Wilanów, Natolin, ogrody botaniczne) jak i kompleksy i systemy wtórnej zieleni na wcześniejszych zespołach kulturowych (zielone systemy dawnych twierdz: Kraków, Przemyśl, Zamość).

## WYBRANY ASPEKTY ZARZĄDZANIA KRAJOBRAZEM

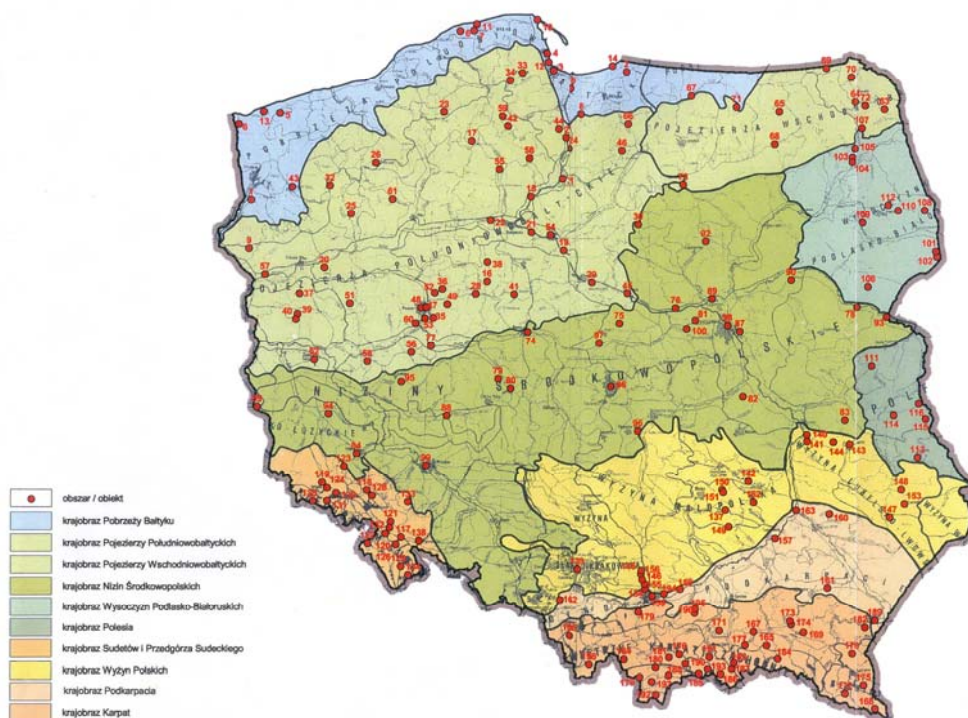
W znowelizowanej w 2003 r. ustawie „*O ochronie zabytków i opiece nad zabytkami*”, wymieniono na pierwszym miejscu (w artykule 8) wśród przedmiotów ochrony krajobraz kulturowy, a dalej formę jego ochrony do postaci parku kulturowego (Art. 16 i 17) (Soldani, Jankowski, 2004; *Ustawa o ochronie...*, 2003). Interesujące jest zatem na ile te ustawowe regulacje „przybliżają do realiów” tworzenie i funkcjonowanie ochrony krajobrazu kulturowego poprzez powierzenie tego zadania władzy samorządowej (gmina lub związki gmin) przy użyciu instrumentarium planistycznego, jako elementu prawa lokalnego (odpowiednio artykuły 18 – 25).

Na ten stan rzeczy nakładają się postanowienia i definicje ratyfikowanej przez Polskę w roku 2006 Europejskiej Konwencji Krajobrazowej precyzującej kilka podstawowych pojęć: krajobraz, ochronę krajobrazu, politykę w zakresie krajobrazu, cel jakości krajobrazu, gospodarowanie krajobrazem oraz planowanie krajobrazu. Wreszcie funkcjonują z bardzo zróżnicowanym rezultatem formy obszarowej ochrony przyrody, a zatem i krajobrazu, w tym też krajobrazu kulturowego, wynikające z regulacji ustawowych w zakresie ochrony przyrody: parki narodowe, parki krajobrazowe, rezerваты przyrody, użytki ekologiczne, stanowiska dokumentacyjne, zespoły przyrodniczo-krajobrazowe i obszary krajobrazu chronionego. W przypadku tych ostatnich – w rzeczywistości gospodarczej, planistycznej, prawnej, administracyjnej i realiach życia społecznego – ta forma ochrony wydaje się być regulacją niemal „pustą”.

Z racji dotychczasowych doświadczeń zdobytych w trakcie licznych prac na rzecz parków narodowych: tatrzańskiego, bieszczadzkiego, świętokrzyskiego, pienińskiego, krajobrazowych: jurajskich, świętokrzyskich, lubelskich oraz parków kulturowych: zwierzyńskiego, wilanowskiego, twierdz: przemyskiej, krakowskiej i zamojskiej – autor pragnie podzielić się swoimi przemyśleniami na temat zarządzania krajobrazem kulturowym w tych zróżnicowanych przykładach (Forczek-Brataniec, Łuczyńska-Bruzda, Myczkowski, Stokłosa, Skrzyńska, Środulska-Wielgus, Wielgus, 2004; Korzeń, Myczkowski, 2004; Myczkowski, 2005).

W skali kraju – interesująca wydaje się być idea opracowania „banku informacji” o krajobrazach najbardziej reprezentatywnych, unikatowych, zagrożonych, typowych czy charakterystycznych w skali krajowej, regionalnej czy lokalnej w postaci „Czerwonej Księgi Krajobrazów Polski”, która w stosownych fragmentach zawierać powinna przesłanki dla zarządzania poszczególnymi typami i rodzajami krajobrazu (Baranowska-Janota, Marcinek, Myczkowski, 2004).

## Krajobrazy typowane do Czerwonej Księgi krajobrazu Polski



Ryc. 1. Rozmieszczenie wstępnie typowanych krajobrazów do ujęcia w Czerwonej Księdze Krajobrazów Polski. **Źródło:** M. Baranowska – Janota, R. Marcinek, Z. Myczkowski, opr. graf. A. Rozenau, Kraków, 2004.

Fig. 1. Spatial disposition of pre-nominated landscapes to be included to Red Book of Landscapes in Poland. **Source:** M. Baranowska-Janota, R. Marcinek, Z. Myczkowski, drawned by A. Rozenau, Cracow, 2004.

W skali krajobrazu kulturowego na poziomie jego formy ochrony w postaci parku kulturowego – wyraźnych przesłanek aspekcie zarządzania krajobrazem wydaje się dostarczać prognoza zdarzeń w przypadku utworzenia parku kulturowego lub zaniechania tego działania. Scenariusze zjawisk związanych z utworzeniem lub zaniechaniem utworzenia parku kulturowego – zaprezentowano poniżej. W pierwszej sytuacji – czyli utworzenia parku kulturowego – mogą ujawnić się następujące zjawiska:

- integracja mieszkańców gminy i wielu aktywnych środowisk społecznych oraz jej władz samorządowych wokół idei i procesu tworzenia parku, służącego ochronie i lepszemu wykorzystaniu jej walorów kulturowych oraz przyrodniczo-krajobrazowych,

- pogłębienie wiedzy w/w stron na temat walorów krajobrazu kulturowego i przyrodniczego gminy oraz celów i zasad ich ochrony,
- pogłębienie rozeznania grup społecznych i zakresu ich interesów przez władze samorządowe w przypadku podjęcia pro-krajobrazowej „interwencji przestrzennej i społecznej” i reorientacji dotychczasowych planów i programów rozwojowych,
- umożliwienie mieszkańcom gminy swobodnego, demokratycznego wyrażenia swojej opinii na temat idei utworzenia parku, a także ich głębszą identyfikację i utożsamienie się z miejscem i okolicami swego zamieszkania,
- rozpoznanie możliwości zaistnienia pro – krajobrazowej, pro – ekologicznej i pro – publicznej woli politycznej społeczności lokalnej i wybranych przez nią władz samorządowych, służącej modyfikacji dotychczas przyjmowanej polityki rozwojowej gminy i formalne podjęcie uchwały o utworzeniu parku,
- umożliwienie kompleksowej oceny (diagnozy) i prognozy poprawy kompleksowo ujmowanej kondycji gminy poprzez opracowanie planu ochrony parku,
- wykorzystanie planu ochrony parku do aktywnego zarządzania jego obszarem i kompleksowego ukierunkowanego na cele jego ochrony pozyskiwania zewnętrznego wsparcia i lepszego wykorzystania własnych możliwości,
- uzyskanie gwarancji dla mieszkańców i zainteresowanych grup społecznych (właścicieli, użytkowników, inwestorów, stowarzyszeń społecznych, itp.) dla czytelnych, silnie osadzonych w prawie zasad gospodarowania i administrowania w całym obszarze Parku poprzez opracowanie i uchwalenie miejscowego planu zagospodarowania przestrzennego dla obszaru Parku lub ich niezbędną aktualizacją,
- wzmocnienie promocji walorów gminy oraz realne prognozowanie jej rozwoju gospodarczego wynikające z celowych działań na rzecz kompleksowego uporządkowania przestrzeni gminy i przygotowania jej na przyjęcie znacznego ruchu turystycznego i eskalację wydarzeń kulturalnych i komercyjnych, a przede wszystkim wzrost prestiżu.

W przypadku zaniechania utworzenia parku oczekiwać można ujawnienia się takich zjawisk jak:

- nasilenie się procesów dezintegracji społecznej i wzrostu anonimowości podmiotów działających w obszarze gminy,
- niepełne wykorzystanie walorów przyrodniczo – kulturowo – krajobrazowych gminy w sterowaniu jej rozwojem przestrzennym i społeczno-gospodarczym,
- spowolnienie lub stagnacja działań na rzecz podniesienia wiedzy i świadomości pro – krajobrazowej mieszkańców i władz gminy,

- umacnianie się anonimowości i nieczytelności intencji grup inwestorskich, a nawet pogłębienie się braku informacji i rozeznania na ten temat zarówno grup społecznych jak i władz gminy,
- pozostanie przy obecnych, często stereotypowych i nieatrakcyjnych formach realizacji partycypacji społecznej w kształtowaniu polityki rozwojowej i oddalenie idei rozwoju społeczeństwa obywatelskiego,
- tworzenie warunków sprzyjających niekontrolowanym lub pozostającym pod ograniczoną kontrolą procesom inwestorskim w cennych pod względem kulturowym i krajobrazowym terenach gminy,
- tworzenie warunków sprzyjających przypadkowości decyzji dotyczących rozwoju przestrzennego lub popełniania błędów w odniesieniu do potrzeb ochrony krajobrazu kulturowego lub przyrodniczego (w przypadku braku czytelnie sformułowanych i prawnie zagwarantowanych zasad rozwoju),
- rozproszenie faktycznych przychodów mieszkańców oraz samorządu gminy i w konsekwencji spowolnienie ich napływu (lub co najmniej brak czytelnego impulsu dla dodatkowego, planowego ich wzrostu).



**Fot. 1.** Unikatowy krajobraz kulturowy komponowany Zamościa. Lista UNESCO – potencjalny park kulturowy.

**Photo 1.** Unique cultural composed landscape of Zamość. The World Hderitage List of UNESCO –the potential cultural park.



**Fot. 2.** Unikatowy krajobraz przyrodniczo – kulturowy Tatry Wyzna Polana

Chochołowska – potencjalny park kulturowy.

**Photo 2.** Unique cultural-natural landscape of Chochołowska Valley in Tatra National Park – the potential cultural park.

Fot. Z. Myczkowski.  
Photos by Z. Myczkowski.

## ZAKOŃCZENIE

Powyższe scenariusze wydają się zawierać liczne przesłanki dla zarządzania krajobrazem kulturowym zwłaszcza w terenach, których obecne statusy ochronne (np. park narodowy, obiekt ze Światowej Listy UNESCO) w sposób zdecydowanie niewystarczający określają sposoby realizacji ochrony tego krajobrazu i tworzących go elementów i zespołów. W przedstawionym ujęciu istotnym wątkiem jest rola eksperta w działaniach doradczych na rzecz zarówno służb administracyjnych: centralnych i wojewódzkich (ministerstwa, dyrekcje parków, konserwatorzy zabytków i przyrody), ciał społecznych (rady przy ministrach środowiska i kultury, rady naukowe parków, rady przy wojewodach) oraz samorządów (samorządy wojewódzkie, zarządy miast, gmin i ich służby).

Wątkiem uzupełniającym, ale jakże istotnym – są stosowne projekty i zapisy takich dokumentów jak instrukcja sporządzania planu ochrony parku kulturowego, projekty uchwał tworzenia tych parków.

W sytuacji, gdy „rzeczywistość przestrzenna” kraju zdominowana jest chaosem „wolnej gry inwestycyjnej”, która pociąga za sobą niepewność mieszkańców, terenów szczególnie cennych i zarazem atrakcyjnych, w kwestii możliwości (często nieprzewidywalnego) zainwestowania „otoczenia” ich siedzib i przestrzeni dających określone powiązania widokowe (czyli krajobrazu), dążenie do precyzowania i udoskonalania form ochrony i zarządzania polskimi krajobrazami wydaje się być działaniem racjonalnym i w pełni uzasadnionym.

Wynikająca z tego w dalszej konsekwencji możliwość tworzenia form i statusów ochronnych krajobrazu, które są coraz bliższe dla lokalnych społeczności, jak dotychczas parki kulturowe, a w przyszłości zapewne dalsze, adekwatne do indywidualnych uwarunkowań społeczno-gospodarczych formy ochrony krajobrazu kulturowego – daje szansę zapewnienia trwałej i codziennej troski o zachowanie wartości i atrakcyjności lokalnego krajobrazu.

Może i powinno stanowić to swoistą społeczną „lokatę”, w walucie najcenniejszej w dzisiejszych czasach, jaką jest przestrzeń ziemi wyrażająca się pięknem i harmonią krajobrazu. W wymiarze przewidzianym między innymi we wzmiankowanej wyżej Czerwonej Księdze Krajobrazów Polski – jawi się ona na tym tle jako spis narodowego „banku krajobrazowego”, powiązany zarazem z ochroną środowiska przyrodniczego i kulturowego. Kultura i natura są bowiem nierozdzielnymi składnikami krajobrazu, a ich wspólna ochrona – nadrzędną sprawą nas wszystkich.



## LITERATURA

- Baranowska-Janota M., Marcinek R., Myczkowski Z., 2004: Czerwona Księga Krajobrazów Polski, Projekt pilotażowy tematu dla Ministerstwa Ochrony Środowiska, Kraków (rec.): Prof.: R. Olaczka (Uniw. Łódzki), K.H. Wojciechowskiego (UMCS Lublin) i W. Kosińskiego (Politechnika Krakowska).
- Guidelines for Management Planning of Protected Areas, Thomas L., Middleton J., IUCN 2003.*
- Kierus M., Pawlaczyk P., 2004: Planowanie ochrony obszarów cennych przyrodniczo. Przewodnik dla praktyków i ich szefów, Wyd. Klub Przyrodników, Świebodzin (tłumaczenie z komentarzem w odniesieniu do polskich uwarunkowań prawnych i praktycznych oryginału angielskiego: E. Iddle, T. Bines, Management Planning for Protected Areas: A guide for practitioners & their bosses. Eurosite 2004; [www.eurosite-nature.org](http://www.eurosite-nature.org)).
- Forczek-Brataniec U., Łuczyńska-Bruzda M., Myczkowski Z., Stokłosa K., Skrzyńska A., Środulska-Wielgus J., Wielgus K., 2004: Struktura planu ochrony parku kulturowego, mpis, Kraków, czerwiec.
- Korzeń J., Myczkowski Z., 2004: Program prac nad opracowaniem dokumentacji dla utworzenia Wilanowskiego Parku Kulturowego, Jelenia Góra, Kraków, Warszawa 28.07.2004.
- Management Guidelines for World Cultural Heritage Sites, Feilden B.M., Jokilehto J.; ICCROM, Rome 1993 (document 27, 2003 r.).*
- Management Plans – Concepts and Proposals, Amed S., Giraldo A., Oltremari J., Sanchez R., Valarezo V., Yerena E.; Parques Nacionales y Conservacion Ambiental 2003.*
- Myczkowski Z. Tworzenie parku kulturowego – szansa czy zagrożenie? [w:] Problemy dziedzictwa kulturowego w architekturze, (red.): T. Drewniak i B. Szuba, PWSZ Nysa, 2005 /wyd. 2006/ s. 274 – 278.
- Soldani A., Jankowski D., 2004: Zabytki. Ochrona i opieka. Praktyczny komentarz do nowej ustawy. Tekst Ustawy z dn. 23 lipca 2003 r. ZCO, Zielona Góra.
- Ustawa o ochronie zabytków i opiece nad zabytkami z dn. 23 lipca 2003 r. (Dz. U. Nr 162 z dn. 17.09.2003, poz. 1568, z późn. zm.), w szczególności: art. 16 i 17.*

## SUMMARY

### ASSUMPTIONS FOR ADMINISTRATION OF CULTURAL LANDSCAPE IN AREAS BEING UNDER LEGAL PROTECTION – THE DIFFERENT IDEAS

According to encyclopedic definition – the administration, which we connected in this issue to subject it means to man – contains the special way of conduction of human's activity who are employed for realization of choose task. It contains creation,

control and fluent regulation of rules of use (of norms, plans, instructions) for actual needs of interaction of this task for society and vice versa. Creation of homogenous theory of administration seems to be impossible, so the optimal solutions are rather elaborated for selected problems than the whole system.

It is worth to be reminded at the moment the thoughts of one of the famous creators of the Polish school of landscape architecture – professor Zygmunt Novák, who had said, among others: *Only the man is able to put the fire on and he opens with it the great idea and reality, which is called the civilization.* He had added also: *The civilization as the result gives us, as the sum of society life of human beings the never ending destruction, from one side, which general visual picture are the rubbers' landscapes, from another one – it develops the artificial forms in lucky cases excellent improved in surroundings and useful for mankind.* But parallel to this author warns us that improvement of spatial order a priori can be the destructive one. In opposite – the organic improvement of spatial order in different developing activities can be constructive. The difference comes from that, that the first one develops from ready form while the second one – from alive essence which builds form for itself.

We know that nowadays it is difficult to say about strict protection, it means about the administration which deals only with conservation and keeps the former state of landscape. Most common and obvious is the protection throughout the creation or together with it. So that in newest Law of protection and care on monuments from 2003, the definition of cultural landscape and the form of its protection by so called cultural park is put down on very beginning in first articles and points of this parliament document.

So it is interesting in which scale and scope this regulation is next to real life on field of creation and administration of protection of cultural landscape through giving this task for local authorities (community or society of communities) with support of plan instrumentation, as the element of local law.

On that situation influence the rules of European Landscape Convention, being ratified by Polish government in 2006, which specifies some of fundamental keywords like: landscape, protection of landscape, politics in landscape, landscape management and administration.

At least the different forms with different result of their statement, of spatial way of protection of nature and landscape (including the cultural one), which come from law of nature protection are in Poland. They are: national parks, landscape parks, nature reserves, ecological areas, geological points, landscape-natural complexes, and areas of protected landscape. In case of those last – in management, financial, planning reality and the administration and social practice – this form of protection of landscape seems to be the empty rule.

In accordance to professional experience of author in elaboration of different tasks for national parks; the Tatra, Pieniny, Bieszczady and Świątokrzyski ones and for the landscape parks of Yura, in central and eastern voivodships of Poland and in

scope of cultural parks in Cracow, Warsaw-Wilanów, and of fortresses in Zamość and Przemyśl – he would to share of his thoughts on administration of cultural landscape on different examples.

The main idea is the role of expert in activity of administration service on different levels: the central and regional ones (the ministry, the board of national or landscape park, the regional conservatory of monument or nature), the social organizations (councils on ministry level; the culture and environment ones, board of parks, NGOs) and by the local authorities (on level of voivodship, boards of towns or communities and their services)

As the complementary subject are the examples of special instructions; for completion and preparing of plan of protection of cultural park, projects of acts of creation of these parks, the state program of protection of monuments and case studies of so called difficult investments in cultural landscapes on examples of historic monumental towns like Sandomierz, Carcow, Oświęcim, Lower Kazimierz or Szydłów.