

Joanna Gil-Mastalerczyk*

orcid.org/0000-0002-6904-7304

Odzyskane piękno klasztoru pielgrzymkowego w Imbramowicach – w 900-lecie zakonu norbertańskiego. Wyzwania i zagrożenia dziedzictwa religijnego

The Regained Beauty of the Pilgrimage Monastery in Imbramowice, on the 900th Anniversary of the Norbertine Order: Religious Heritage Challenges and Threats

Słowa kluczowe: klasztor w Imbramowicach, norbertanki, zakon premonstratenski, dziedzictwo religijne, zabytek, adaptacja, remont

Keywords: Convent in Imbramowice, Norbertine Sisters, Premonstratensian Order, religious heritage, monument, adoption, renovation

Rys historyczny dziedzictwa religijnego w Imbramowicach

Założenie architektoniczno-urbanistyczne z zabytkowym klasztorom Norbertanek i sanktuarium Męki Pańskiej w Imbramowicach pod Krakowem to szczególne miejsce o ogromnym niematerialnym znaczeniu. Kompleks stanowi cenny skarbiec wielowiekowego duchowego i kulturowego dziedzictwa zakonu premonstratenskiego na ziemiach polskich, jednego z najstarszych klasztorów norbertańskich i jednego z dwóch funkcjonujących do dziś domów norbertańskich w Polsce¹ (drugim jest klasztor Norbertanek na Zwierzyńcu)².

Zakon premonstratensów (norbertanów) został założony około roku 1121 w Prémontré we Francji przez św. Norberta. Od 1162 istnieje żeńska gałąź zakonu (norbertanki); jej celem była pomoc braciom w modlitwie, a także szycie, haftowanie habitów i inne roboty ręczne. Zakon wyróżnia się szczególną czcią Najświętszego Sakramentu, ponieważ św. Norbert zwalczał herezję Tanchelina w Antwerpii, który występował przeciw dogmatowi o Najświętszym Sakramencie³.

Historical outline of religious heritage in Imbramowice

The architectural and urban complex with the historical convent of the Norbertine Sisters and the Sanctuary of the Passion of Our Lord Jesus Christ in Imbramowice near Kraków is a special place of great intangible significance. The convent complex is a valuable treasury of multi-century spiritual and cultural heritage of the Premonstratensian Order in the Polish lands—one of the oldest Norbertine convents and one of the two Norbertine convents that are still functioning in Poland¹ today, (the second is the Norbertine convent in Zwierzyńcu)².

The Order of the Premonstratensians was founded around 1121 in Prémontré, France, by St. Norbert. Since 1162, there has been a female branch of the Order (the Norbertines); Its purpose was to help the brothers in prayer, as well as sewing, embroidering habits and other handicrafts. The Order is distinguished by a special veneration of the Blessed Sacrament, because St. Norbert fought the heresy of Tancheline in Antwerp, who opposed the dogma of the Blessed Sacrament.³

* dr hab. inż. arch., prof. PŚk, Wydział Budownictwa i Architektury Politechniki Świętokrzyskiej

* Ph.D. D.Sc. Eng. Arch. Assoc. Prof. PŚk, Faculty of Construction and Architecture, Kielce University of Technology

Cytowanie / Citation: Gil-Mastalerczyk J. The Regained Beauty of the Pilgrimage Monastery in Imbramowice, on the 900th Anniversary of the Norbertine Order: Religious Heritage Challenges and Threats. *Wiadomości Konserwatorskie – Journal of Heritage Conservation* 2021, 67:101–114

Otrzymano / Received: 9.04.2021 • **Zaakceptowano / Accepted:** 27.06.2021

doi: 10.48234/WK67BEAUTY

Praca dopuszczona do druku po recenzjach

Article accepted for publishing after reviews



Ryc. 1. Sylweta XVIII-wiecznego zespołu klasztoru Norbertanek w Imbramowicach, 1946; u góry: od strony północno-zachodniej, u dołu: od strony południowo-wschodniej; źródło: Archiwum klasztoru norbertanek w Imbramowicach.

Fig. 1. Skyline of the eighteenth-century monastic complex of the Norbertines in Imbramowice, 1946; above: as seen from the north-western side, below: as seen from the south-eastern side; Archives of the Norbertine Convent in Imbramowice.

W roku 2021 przypada 900 rocznica utworzenia zakonu premonstratensów, zwanego norbertańskim. Na tę szczególną okazję siostry norbertanki w Imbramowicach podejmowały przez ostatnie lata liczne działania związane z przywróceniem piękna architektonicznego i funkcjonalnego całego zespołu religijnego. Niewątpliwie jest on wybitnym i nowatorskim dziełem, na którego powstanie wpłynęło wiele zróżnicowanych czynników i sytuacja konwentu.

2021 marks the 900th anniversary of the founding of the Premonstratensian Order, known as the Premonstratensian Order. In the light of this grand occasion, the Norbertine Sisters in Imbramowice have been making efforts related to restore the architectural beauty and functionality of the entire religious complex. Undoubtedly, it is an outstanding and innovative work, the creation of which was influenced by many different factors and the situation of the convent.

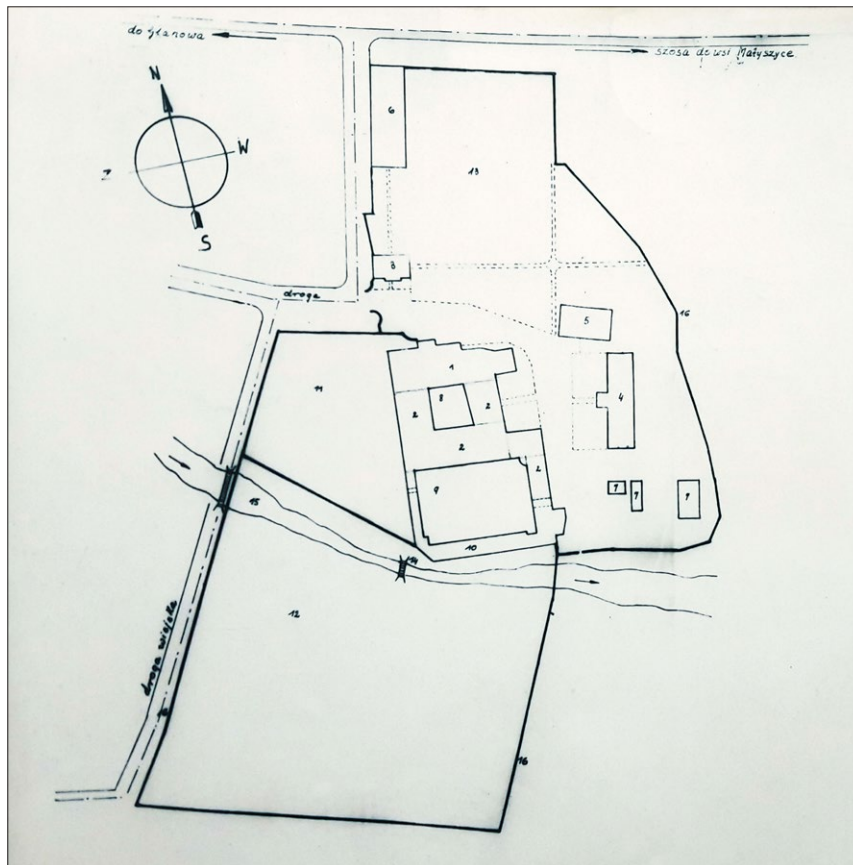


Ryc. 2. Zespół klasztorny w Imbramowicach, widok współczesny, u góry: od strony północno-zachodniej i głównego wjazdu, u dołu: od strony południowo-wschodniej i ogrodów klauzurowych; fot. J. Gil-Mastalerczyk 2019.

Fig. 2. Monastery complex in Imbramowice, contemporary view, above: as seen from the northwestern side and the main entrance, below: as seen from the southeastern side and cloistered gardens; photo by J. Gil-Mastalerczyk 2019.

Pierwotna, XIII-wieczna⁴ fundacja klasztorna zlokalizowana została poza miastem, w niewielkiej odległości od Krakowa, w miejscowości Dłubnia (obecna nazwa: Imbramowice). Założenie, zrealizowane z woli i fundacji biskupa krakowskiego Iwona Odrowąza, usytuowano w dolinie rzeki Dłubni, pośród malowniczych krajobrazów stanowiących miejsce sprzyjające intensywnej modlitwie i kontemplacji, zgodnie z duchowymi założeniami św. Norberta. Z najstarszych

The original thirteenth-century⁴ convent was located outside of the town, at a small distance from Cracow, in a place called Dłubnia (current name: Imbramowice). The project, implemented by the will and foundation of the Bishop of Cracow, Iwon Odrowąz, was situated in the valley of the Dłubnia River, among picturesque landscapes, a place conducive to intense prayer and contemplation, in accordance with the spiritual assumptions of St. Norbert. In line with



Ryc. 3. Plan sytuacyjny klasztoru 1:1000, według inwentaryzacji sporządzonej przez Stanisława Dudka: 1. kościół, 2. klasztor, 3. kapelania, 4. szkoła, 5. spichlerz, 6. stodoła (nieistniejąca), 7. budynki gospodarcze (nieistniejące), 8. dziedziniec klasztorny, 9. dziedziniec gospodarczy, 10. obory, 11, 12. ogród klauzurowy, 13. ogród klasztorny, 14. most, 15. rzeka Dłubnia, 16. mury ogrodzeniowe; źródło: Archiwum klasztoru norbertanek w Imbramowicach.

Fig. 3. Site plan of the Convent 1:1000, according to a survey prepared by Stanisław Dudek (1. Church, 2. Convent, 3. Chapel, 4. School, 5. Granary, 6. Stable (non-existing), 7. Service buildings (non-existing), 8. Convent courtyard, 9. Service courtyard, 10. Barns, 11, 12. Enclosed garden, 13. Convent garden, 14. Bridge, 15. The Dłubnia River, 16. Walls). Source: Archives of the Norbertine Convent in Imbramowice.

opisów klasztoru kronikarza Jana Długosza wiadomo, że około połowy XV wieku kompleks sakralny obejmował ceglany i niedokończony kościół, oficyny i mieszkania zakonnic oraz klasztor męski z probostwem premonstratensów⁵. W skład dzisiejszego założenia klasztornego, odbudowanego na początku XVIII wieku, wchodzi klasztor z późnobarokową świątynią „na murach starego kościoła”⁶, budynek byłej szkoły klasztornej (przekształcony w XX stuleciu na dom rekolekcyjny i pielgrzymkowy), spichlerz św. Norberta, brama-dzwonnica, dziedziniec oraz ogrody przyklasztorne. Całość wygrazona jest kamiennym murem z bramą główną wjazdową i zajmuje obszar około 4 ha.

Klasztor klauzurowy rozplanowano zgodnie z regułą św. Norberta. Posiada on wymagane funkcje użytkowe, do których należą oficyny klasztorne z kaplicą domową (oratorium), sypialnie (dormitorium), kuchnia, jadalnia (refektarz), pokoje gościnne, sala chorych (infirmaria), rozmównica (auditorium), sala rekreacyjna (locutorium), biblioteka, pomieszczenie do nauki, pomieszczenia nowicjatu oraz część gospodarcza⁷. Otoczenie i wnętrza klasztoru z kościołem zdobią wspaniałe dzieła architektoniczne i liczne dzieła sztuki

the oldest descriptions of the convent by chronicler Jan Długosz, it is known that around the second half of the fifteenth century, the religious complex encompassed an unfinished church made of brick, an annex, lodgings of the nuns and a monastery with a Premonstratensian parish.⁵ The present-day convent complex, rebuilt at the beginning of the eighteenth century, includes a convent with a late-Baroque church erected “on the walls of an old church,”⁶ a building of the former convent school—transformed into a retreat and pilgrimage house in the twentieth century—a granary of St. Norbert, a gate that is also a bell tower, a courtyard, and convent gardens. The entire complex is surrounded by a stone wall with a main entrance gate and occupies an area of approximately 4 ha.

The cloistered monastery was planned in accordance with the rule of St. Norbert. It has the required functions, which include monastery outbuildings with a home chapel (oratory), bedrooms (dormitory), a kitchen, a dining room (refectory), guest rooms, a sick room (infirmaria), a parlor (auditorium), a recreation room (locutorium), a library, a study room, novitiate rooms and a utility room.⁷ The surroundings and interiors of

ruchomej i nieruchomej o tematyce głównie religijnej. Reprezentują one w szczególności dobę późnego baroku i stanowią świadectwo rozwoju polskiej kultury materialnej i jej licznych związków z kulturą łacińską oraz Kościołem powszechnym. Wśród najcenniejszych obiektów sztuki można wyróżnić: obrazy, rzeźby, polichromie, dekoracje ścienne, wyroby stolarskie, kowalskie i rzemieślnicze, stanowiące efekt pracy twórców polskich i zagranicznych⁸.

W historii ochrony zabytków niejednokrotnie pojawiały się różnorodne zagrożenia dla dzisiejszego dziedzictwa. Najczęstszą ich przyczyną były pożary, najazdy i wojny, ale także współczesne remonty i modernizacje.

Historia imbramowickiego klasztoru związana jest z częstymi atakami nieprzyjacielskich wojsk i polityką represyjną ze strony obcych mocarstw. W XIII wieku wspólnota zakonna sióstr norbertanek doświadczyła najazdów tatarskich. W roku 1710 klasztor i gotycki kościół zostały całkowicie zniszczone przez pożar⁹. Dzięki ofiarnemu zaangażowaniu matki Zofii Grothówny w dzieło odbudowy zniszczeń w niedługim czasie wzniesiony został nowy zespół budowli klasztornych, zaprojektowany przez Kacpra Bażankę¹⁰. Wiek XIX to w historii klasztoru okres represji ze strony rządu carskiego, konfiskata biblioteki i całego majątku klasztornego oraz dwukrotna formalna kasacja klasztoru (1819, 1864). Po II wojnie światowej prowadzona przez norbertanki działalność dydaktyczno-oświatowa i wychowawcza zostały przerwane, a szkoła zamknięta przez rząd komunistyczny (1949); budynki szkoły i grunty klasztorne przejęło państwo. Dopiero w roku 1992 wspólnota zakonna odzyskała grunt i zabytkowe budynki, jednak mocno zdewastowane.

Współczesne wyzwania dziedzictwa religijnego. Prezentacja zasobu w Imbramowicach

Zespół sakralny w Imbramowicach jest ważnym wieLOWIEKOWYM dziedzictwem religijnym i kulturowym o cennych walorach historycznych, architektonicznych¹¹ i społecznych. Kompleks budynków zarządzany jest przez wspólnotę zakonną norbertanek i dzięki staraniom o pozyskiwanie funduszy – dobroczyńców, wolontariuszy, środków urzędowych – funkcjonuje do dziś. Jest nie tylko miejscem pamięci, lecz także ważnym punktem na mapie Polski o znaczeniu religijnym i pielgrzymkowym. W Sanktuarium Męki Pańskiej mieści się łaskami słynący obraz pochodzący prawdopodobnie z XVII wieku. Od ostatniego dziesięciolecia XX wieku znacząco ożywił się tu kult Jezusa Cierpiącego w Obrazie, w każdy pierwszy piątek miesiąca gromadzący tłumy wiernych na modlitwie i nocnych czuwaniach.

Przez długie lata pozornie skromny XVIII-wieczny zespół budowli klasztornych pozostawał w dużej mierze nieznanymi i niewykorzystanymi z racji rażąco zniszczonych, jak odpadających ze ścian zewnętrznych tynk, zawalony hełm na wieży czy nieuporządkowanie przyległego terenu.

the monastery and the church are decorated with magnificent architectural works and numerous works of movable and stationary art, mainly religious. They represent, in particular, the late Baroque period, and are a testimony to the development of Polish material culture and its numerous ties with Latin culture and the universal Church. The most valuable art pieces include: paintings, sculptures, polychromes, wall decorations, carpentry products, blacksmith and handicraft products, which are the result of the work of Polish and foreign artists⁸.

The history of monument conservation has featured various threats to today's heritage. The most frequent included fires, attacks and wars, but also modern renovations and modernizations.

The history of the Imbramowice convent was related to frequent attacks by enemy armies and repression policies on the part of foreign powers. In the thirteenth century, the monastic community of Norbertine Sisters experienced Tatar attacks. In 1710, the building of the convent and the Gothic church were completely destroyed by a fire.⁹ Thanks to the great involvement of Mother Zofia Grothówna in the reconstruction work, a new complex of convent buildings was erected within a short time, according to the design of architect Kacper Bażanka.¹⁰ The nineteenth century in the history of the convent in Imbramowice is a period of repressions from the tsarist government, confiscation of the library and the entire convent property and formal cassation of the convent twice (1819, 1864). After the Second World War, the didactic and educational activities pursued by the Norbertine Sisters were halted and the school was closed down by the communist government (1949). The school buildings and the convent lands were taken over by the state. It was only in 1992 that the convent community recovered the land and the historical buildings, but they were heavily devastated.

Modern problems of religious heritage: presentation of the Imbramowice assets

The religious complex in Imbramowice is an important centuries-old religious and cultural heritage with valuable historical, architectural¹¹ and social values. The complex of buildings is managed by the religious community of the Norbertine nuns and thanks to efforts to obtain funds—benefactors, volunteers, and official funds—it functions to this day. It is not only a place of remembrance, but also an important point on the map of Poland, of religious and pilgrimage importance. The Sanctuary of the Passion houses a miraculous painting, probably from the seventeenth century. Since the last decade of the twentieth century, the cult of the Suffering Jesus in the Image has been significantly revived here, gathering crowds of the faithful for prayer and night vigils on every first Friday of the month.

For many years, the ostensibly modest eighteenth century complex of convent buildings Order in Imbramowice remains largely unknown and unused due to gross destruction, such as plaster falling off the



Ryc. 4. Obraz Jezusa Cierpiącego, XVII wiek, autor nieznan; widok barokowego wnętrza kościoła klasztornego z polichromią autorstwa włoskiego artysty Wilhelma zwanego Wlochem; fot. J. Gil-Mastalerczyk 2021.

Fig. 4. Painting of the Suffering Christ, seventeenth century, author unknown; view of the Baroque interior of the convent church with a polychrome painting of Italian artist William called the Italian; photo by J. Gil-Mastalerczyk 2021.



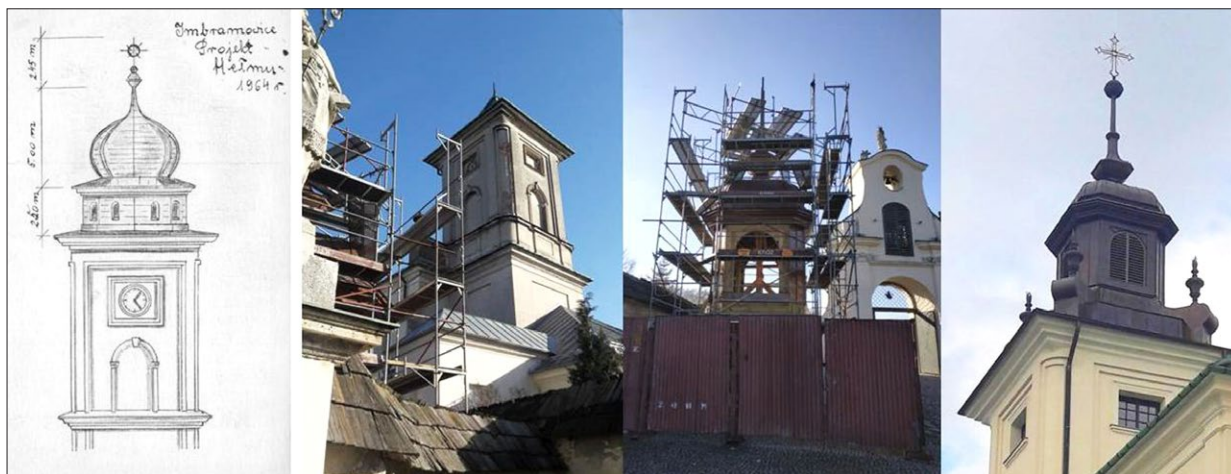
Ryc. 5. Współczesna zabudowa klasztorna; od góry po lewej: brama-dzwonnica na tle kościoła z klasztorem w widoku od strony południowo-zachodniej; od góry po prawej: dom rekolekcyjny i spichlerz; od dołu po lewej: dom rekolekcyjny; od dołu po prawej: spichlerz; fot. J. Gil-Mastalerczyk 2019.

Fig. 5. The contemporary monastery buildings; from the top left: the gate-belfry against the background of the church with the monastery in the view from the south-west; top right: retreat house and granary; from the bottom on the left retreat house; from the bottom right: a granary; photo by J. Gil-Mastalerczyk 2019.

Materialne i kulturowe dziedzictwo wieków sprawia, że przed zabytkowymi zespołami klasztorowymi pojawiają się nowe wyzwania. Współcześnie szczególnie istotny pozostaje problem inwestycji w utrzymania-

external walls or the collapsed spire on the tower or disordered adjacent terrain.

Material and cultural heritage of the ages results in the fact that historical complexes face new challenges.



Ryc. 6. Po lewej: projekt helmu na wieży kościelnej z 1964; źródło: Archiwum klasztoru norbertanek w Imbramowicach; w środku: wieża kościelna przed remontem; po prawej: efekty prac przy odbudowie pierwotnego helmu, przed zamontowaniem go na wieży, luty 2019; fot. J. Gil-Mastalerczyk.

Fig. 6. Left: design of the spire on the church tower from 1964; source: Archives of the Norbertine convent in Imbramowice; in the center: church tower before renovation; on the right: the effects of construction works on the reconstruction of the original spire, before installing it on the tower, February 2019; photo by J. Gil-Mastalerczyk.

nie tego typu obiektów oraz zachowanie pielgrzymkowego charakteru miejsca. Niewątpliwie najbardziej pożądaną formą ochrony z zachowaniem wartości pierwotnej funkcji jest dalsze użytkowanie obiektów. Jednak bez nakładów finansowych w odnowę i utrzymanie zabytków wymiar kulturowy i religijny będzie ulegał wygaszeniu.

Przez dziesiątki lat, pomimo niejednokrotnie trudnych warunków życiowych, norbertanki podejmowały liczne starania o fundusze na prace remontowo-konserwatorskie. Zaowocowały one m.in. odnowieniem barokowego wnętrza świątyni klasztornej, odzyskaniem i przywróceniem do stanu użytkowania zdewastowanego XVIII-wiecznego budynku byłej szkoły klasztornej oraz przekształceniem jej w dom rekolekcyjny. Nadal jednak potrzeby i wyzwania są ogromne.

Szczególnie istotny staje się problem równoważenia troski o dziedzictwo kulturowe z dążeniem do jego ekonomicznego wykorzystania. Problem ten nie jest nowy, ale nowa jest jego skala. Dlatego przez kolejne dziesiątki lat byt i miejsce zabytkowych zespołów klasztornych zależne będą od środków i zdolności wykorzystania obiektów religijnych. Przed właścicielami zabytkowych budowli, takich jak klasztor w Imbramowicach, oraz środowiskiem konserwatorskim stoją niełatwe zadania ochrony tego rodzaju dziedzictwa oraz pozyskiwania funduszy na ten cel.

„Nowe życie budynków”. Remont i adaptacja dawnej szkoły i spichlerza na współczesne potrzeby

Warunkiem trwania zabytkowych założeń jest ich upodmiotowienie. Poprzez właściwą ingerencję z użyciem współczesnych środków, wprowadzenie nowej substancji z nową funkcją, w sposób wykorzystujący i podkreślający wartości historyczne, możliwe stanie

In modern times, the problem of investing in maintaining facilities of this type and preserving the pilgrimage nature of the site remains particularly important. Without doubt, the most desired form of protection, along with preservation of the value of the original function, is the continued use of the facilities. Nevertheless, without spending on the renovation and maintenance of monuments, the cultural and religious dimension will be extinguished.

For dozens of years, in spite of often difficult living conditions, the Norbertines undertook numerous efforts to find funds for repairs and conservation. These efforts bore fruit in the renovation of the Baroque interior of the convent church, as well as recovery and restoration of the devastated eighteenth-century building of the former convent school for the purposes of a retreat house. However, needs and challenges are still immense.

The problem of balancing care for the cultural heritage with striving for its economic use is gaining particular importance. The issue as such is not new, yet its scale is. Therefore, for the next decades, the existence and status of historical convent complexes will depend on the funds and the capacity of using the religious facilities. The owners of historical buildings, such as the Imbramowice convent, and the conservation community face the uneasy tasks for this type of heritage, as well as procuring funds for this purpose.

“New life of buildings.” Renovation and adaptation of the former school and granary to modern needs

The condition for the preservation of historical complexes is to empower them. Proper interference with the use of modern measures, the introduction of a new substance with a new function, in a mode using and highlighting the historical values, will make it possi-



Ryc. 7. Współczesny widok wyremontowanej wieży kościelnej z odbudowanym hełmem; fot. J. Gil-Mastalerczyk 2021.

Fig. 7. Contemporary view of the renovated church tower with a rebuilt spire; photo by J. Gil-Mastalerczyk 2021.

się przywrócić dawnego znaczenia tym miejscom oraz ponowne odkrycie piękna i wartości dziedzictwa religijnego oraz pielgrzymkowego. Według Waltera Frodla¹² przeistoczenie zabytku „martwego” w „żywy” może dokonać się zarówno poprzez przywrócenie funkcji pierwotnej, jak i nadanie mu funkcji wtórnej. W tym miejscu warto nadmienić, że bardzo często odnowa zabytku i wprowadzenie dodatkowej, towarzyszącej funkcji dla turystów i pielgrzymów umożliwia funkcjonowanie obiektu jako zabytku w świadomości większego grona odbiorców niż dotychczas.

Przykład w Imbramowicach jest doskonałym potwierdzeniem tego rodzaju działań. Pod koniec XX wieku przeprowadzony tu został remont generalny dwóch zabytkowych budowli: starej szkoły i spichlerza wraz z otoczeniem. XVIII-wieczny budynek szkoły, z czasów prowadzonej przez siostry norbertanki działalności dydaktyczno-oświatowej i wychowawczej, zaadaptowano na cele sakralno-mieszkalne i przeznaczono na rekolekcje zamknięte dla dorosłych. Obecnie dom rekolekcyjny mieści 20 pokoi wyposażonych w łazienki, kuchnię, refektarz, kaplicę i salę konferencyjną. Natomiast towarzyszący całości spichlerz udostępniono rekolektantom oraz pielgrzymom na cele kulturowo-rekreacyjne¹³.

W tym kontekście równie istotny staje się sposób wykorzystania zasobów kulturowych i ich ochrony dla pielgrzymów i turystów. Dla współczesnego potencjału turystycznego i pielgrzymkowego bardzo ważne jest utrzymanie zachowanej przez wieki pierwotnej funkcji, zachowanie pełnego układu kompozycyjnego oraz autentycznej substancji (choćby w formie eksponatów i wartości symbolicznych). Podjęcie tego rodzaju działań stworzy pełny obraz dziedzictwa religijnego oraz podkreśli wartości estetyczno-krajobrazowe w kontekście małych miejscowości. W przypadku dziedzictwa religijnego zachowanie pierwotnej struktury powinno być nadrzędnym celem wytycznych konserwatorskich,

able to restore the significance of these places and will allow for the re-discovery of the beauty and the value of the religious and pilgrimage heritage. According to Walter Frodl,¹² the transformation of a “dead” monument into a “living” one may take place by restoring the original function and providing it with a secondary function. In this place, it is worth mentioning that the renovation of a monument and the introduction of a new, accompanying function for tourists and pilgrims very frequently allows for the functioning of the facility as a monument in the awareness of a larger group of recipients than before.

The example in Imbramowice is a perfect confirmation of actions of this type. At the end of the twentieth century, a general overhaul of two historical buildings was carried out here: the old school and the historical granary with its vicinity. The eighteenth-century school building, dating back to the times of didactic and educational activities carried out by the Norbertine Sisters, was adapted for religious and residential purposes and assigned as a closed retreat for adults. At present the retreat house has 20 rooms equipped with bathrooms, a kitchen, a refectory, a chapel and a conference room. On the other hand, the granary accompanying the facilities was made available to the persons attending the retreat for cultural and recreation purposes.¹³

In this context, the use and protection of cultural resources for pilgrims and tourists becomes equally important. The preservation of the original function, maintained through the ages, along with keeping the full compositional layout and the authentic substance (at least in the form of exhibits and symbolic values) is very important for modern tourism and pilgrimage potential. The commencement of activities of this type creates a full picture of religious heritage and highlights aesthetic and landscape values in the context of small sites. In the case of religious heritage, the preservation of the original structure should be the overriding

przy czym każdy obiekt zabytkowy należy rozpatrywać indywidualnie.

Kompleksowy remont elewacji kościoła i klasztoru

W przypadku imbramowickiego dziedzictwa wspólnota zakonna siostr norbertanek otrzymała na realizację remontu zabytków współfinansowanie ze środków „Regionalnego Programu Operacyjnego Województwa Małopolskiego na lata 2014–2020” oraz z programu „Promesa Ministra Kultury i Dziedzictwa Narodowego”¹⁴. Z pozyskanych środków został zrealizowany kompleksowy remont elewacji zespołu kościelno-klasztornego z przebudową wieży kościelnej i odtworzeniem jej pierwotnej barokowej kopuły. W obrębie kościoła i klasztoru wykonano konieczne prace inżyniersko-izolacyjne oraz naprawę zniszczonych tynków i partii murów zewnętrznych. Przyczyną poważnych zniszczeń tynków zewnętrznych oraz niektórych partii murów budowli – z racji położenia zespołu w dolinie rzeki – była panująca w nich wilgoć. Wokół kościoła, w ramach ukształtowania terenu, wykonano spadki odprowadzające w sposób naturalny wody opadowe od murów klasztoru. W wyniku kompleksowego remontu zahamowano postępujące od wielu lat niszczenie tynków i murów zespołu¹⁵. Odnowa elewacji na długo zabezpieczy mury klasztorne przed wilgocią i skutkami erozji, a także znacząco poprawi stronę wizualną obiektów. Remont konserwatorski wieży ze wzmocnieniem fundamentów oraz z odtworzeniem pierwotnego hełmu sprawi, że zostanie ona udostępniona zwiedzającym jako punkt widokowy. W jej wnętrzu zaprojektowano ekspozycję popularyzującą i upowszechniającą wiedzę o historii i działalności klasztoru norbertańskiego oraz jego znaczenie dla historii i kultury. Do roku 2019 wieża pozostawała w fatalnym stanie, a jej prowizoryczne zadaszenie chroniło jedynie mury po zawaleniu się w roku 1965 poprzedniego hełmu. W wyniku podjętych robót osiągnęła ona pierwotną wysokość – około 12 m, co gwarantuje pielgrzymom i turystom wspaniały widok na otaczające klasztor jurajskie wzgórza¹⁶.

W ramach przeprowadzonych prac dawny urok odzyskał również prostokątny dziedziniec wejściowy do klasztoru, znajdujący się bezpośrednio przed furką. Dziedziniec jest oddzielony od reszty placu wyremontowanym żeliwnym ogrodzeniem z dwuskrzydłową bramą wejściową zorientowaną na osi wejścia do klasztoru. Historyczne ogrodzenie – zgodnie z informacją zapisaną w kronice klasztornej – zostało odlane w hucie w Siewierzu i jest bogato ornamentowane motywami roślinnymi pomalowanymi na czarno. Betonowy cokół ogrodzenia obłożono jasnym kamieniem. Podobne rozwiązanie wprowadzono na postumentach z figurami świętych, zlokalizowanymi po obu stronach dziedzińca.

Innymi zamierzeniami pozostają rewaloryzacja całego założenia, „przestrzeni szczególnej pobożności pasyjnej”¹⁷, realizacja projektu drogi krzyżowej, ołtarza

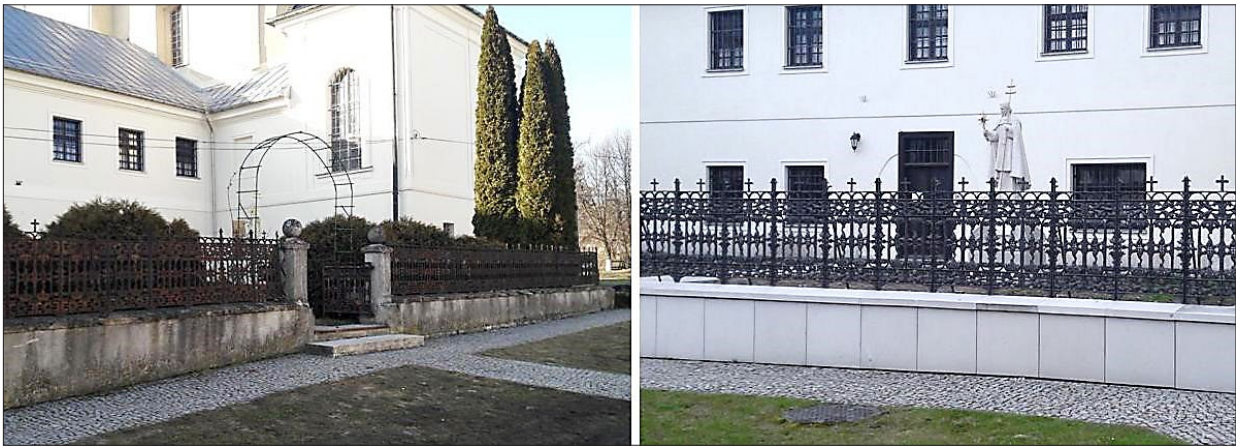
purpose of conservation guidelines. At the same time, every historical facility should be examined separately.

Comprehensive renovation of the facade of the church and monastery

In the case of the Imbramowice heritage, the Convent of the Norbertine Sisters received co-financing for the renovation of monuments from the funds of the Lesser Poland Voivodeship Regional Operational Program for 2014–2020 and the Promise Grant Program of the Minister of Culture and National Heritage.¹⁴ Renovations of the facade of the church and the convent complex are planned to be funded from these sources, along with rebuilding of the church tower and the re-creation of its original Baroque spire. Necessary engineering and insulation works were carried out within the church and monastery, as well as repair of damaged plaster and parts of external walls. Prevailing damp caused serious damage to the external plasters and some parts of the walls of the building—due to the location of the complex in a river valley. Around the church, as part of the terrain, slopes were made to drain rainwater naturally from the monastery walls. As a result of a comprehensive renovation, the deterioration of the plasters and walls of the complex, which had been progressing for many years, was stopped.¹⁵ The renovation of the facade will protect the monastery walls from moisture and the effects of erosion for many years, and will significantly improve the visual aspect of the buildings. The conservatorial renovation of the tower with the strengthening of the foundations and the reconstruction of the original spire will make it available to visitors as a viewing point. Inside, an exhibition was designed to popularize and disseminate knowledge about the history and activities of the Premonstratensian monastery and its importance for history and culture. Until 2019, the tower was in a terrible condition, and its makeshift roof only protected the walls after the previous spire had collapsed in 1965. As a result of the works undertaken, it reached its original height—about 12 m, which provides pilgrims and tourists with a wonderful view of the Jurassic hills surrounding the monastery.¹⁶

As part of the work, the former charm was also regained by the rectangular entrance courtyard to the monastery, located directly in front of the monastery gate. The courtyard is separated from the rest of the square by a renovated cast-iron fence with a double-winged entrance gate oriented on the axis of the entrance to the monastery. The historical fence—according to the information recorded in the monastery chronicle—was cast in the steelworks in Siewierz and is richly ornamented with plant motifs painted black. The concrete plinth of the fence is clad with light stone. A similar solution was introduced on pedestals with the figures of saints, located on both sides of the courtyard.

Another intention is the redevelopment of the entire complex as “a space of special Passion piety,”¹⁷ com-



Ryc. 8. Ogrodzenie przy dziedzińcu klasztornym, po lewej: stare, po prawej: wyremontowane; fot. J. Gil-Mastalerczyk 2021.

Fig. 8. The fence at the monastery courtyard, left: old, right: renovated; photo by J. Gil-Mastalerczyk 2021.

polowego i innych form służącym wiernym i odbywającym tu rekolekcje¹⁸. Ich realizacja zależy od pozyskania funduszy.

Mając na względzie dobro zabytkowego układu klasztornego w Imbramowicach, można postawić następujące kolejne pytania: jaka przyszłość czeka historyczne założenia sakralne i pielgrzymkowe w małych miejscowościach, jakie wyzwania stoją przed społecznościami zajmującymi się ochroną miejsc kultu, czy obowiązujące przepisy jasno określają możliwości ich zagospodarowania i sposób organizowania przestrzeni w otoczeniu zabytków, czy wiążą się one z przemianą dzisiejszych potrzeb i wartości?

Bezspornie niezwykle istotny jest niedostatek środków finansowych. Rozwiązaniem jest zatem przeznaczenie odpowiednich funduszy na cele remontowo-modernizacyjne obiektów zabytkowych. Wpływie to na wyeksponowanie niezaprzeczalnego piękna budowli sakralnych oraz zwiększenie ich funkcjonalności. Działania takie stworzą wszystkim pielgrzymom i turystom doskonałe warunki korzystania z wielorakiego bogactwa architektonicznego i funkcjonalnego oraz walorów położenia geograficznego¹⁹. W przypadku zespołu w Imbramowicach są to usytuowanie nad historyczną rzeką Dłubnią, a także położenie na obszarze Dłubniańskiego Parku Krajobrazowego oraz na Szlaku Orlich Gniazd i Warowni Jurajskich.

Wnioski

Reasumując, należy podkreślić, że szczególnie istotny dla współczesnego potencjału turystycznego i pielgrzymkowego jest odpowiedni sposób wykorzystania zasobów kulturowych i ich ochrony, właściwe zarządzanie dziedzictwem kultury²⁰ i korzystanie z dóbr kultury²¹:

- Jednym z najważniejszych wyzwań opieki nad zasobem religijnych zespołów pielgrzymkowych jest zapewnienie im trwania zarówno poprzez dalsze użytkowanie, jak i wprowadzenie nowej funkcji towarzyszącej.

pletion of the Way of the Cross, a field altar and other forms for the believers and people who come here for the retreat.¹⁸ Implementation of these plans depends exclusively on procuring funds.

In consideration of the welfare of the historical complex in Imbramowice, the following questions also emerge: what is the future of the historical religious complexes, pilgrimage destinations in small towns? what are the challenges to be faced by the communities involved in the protection of such places of worship? Do the current provisions clearly determine the possibilities of managing such sites and the modes of organizing the space in the vicinity of monuments? Are they related to the transformations of today's needs and values?

Without doubt, a very important issue is the insufficiency of funds. The solution is therefore to allocate appropriate funds for the renovation and modernization of historic buildings. This will influence the display of the undisputed beauty of religious buildings, and will increase their overall functionality. Such activities will create the best conditions for the pilgrims and tourists for the use of versatile architectural and functional wealth, as well as the assets of a geographical location.¹⁹ In the case of the Imbramowice complex, it is its location by the historical Dłubnia River, within the borders of the Dłubnia Landscape Park and along the Eagles' Nests and Jurassic Strongholds Trail.

Results

Summing up, it has to be emphasized that the proper mode of using cultural assets and their protection is of primary importance to modern tourism and pilgrimage potential, proper management of cultural heritage²⁰ and use of cultural goods.²¹

- One of the most important challenges in preserving the assets of religious pilgrimage complexes is to ensure their preservation via continuous use, as well as the introduction of new accompanying functions.

- Duże znaczenie ma utrzymanie zachowanej przez wieki pierwotnej funkcji oraz pełnego układu i autentycznej substancji. Podjęcie przy zabytku działań ograniczonych do utrwalenia jego historycznej substancji i formy²² stworzy pełny obraz dziedzictwa religijnego oraz podkreśli wartości estetyczno-krajobrazowe w kontekście małych miejscowości. Dlatego nadrzędnym celem wytycznych konserwatorskich jest zachowanie autentycznej struktury i historycznego układu.
- Współczesne użytkowanie nie oznacza degradacji obiektów, ale niesie wiele zagrożeń, m.in. ze strony społeczeństwa nieświadomego wielkości poniesionych strat. Należy więc dołożyć wszelkich starań, by jak najszybciej podjąć odpowiednie działania ochronne, zmierzające przy tym do wyeksponowania niezaprzeczalnego piękna budowli klasztornych i zwiększenia ich całościowej funkcjonalności. Przy czym wszelkie niezbędne interwencje powinny być czytelne i winny zachować „znamiona swojego czasu”²³.
- Bardzo ważne jest rozpowszechnienie znajomości zabytków religijnych oraz zapewnienie wszystkim zainteresowanym jak największych możliwości korzystania z ich bogactwa. Obcowanie z obiektami historycznymi i elementami krajobrazu kulturowego buduje atrakcyjność tych miejsc i pozwala odbiorcom bardziej je cenić. Dziedzictwo kulturowe pełni także istotną funkcję w procesie integracji społeczeństwa oraz przyczynia się do budowy tożsamości regionalnej.
- Nadrzędnym celem stają się przy tym rozwiązania uwzględniające indywidualny charakter danego zabytku, rozpoznane dokładnie przez projektanta²⁴, oraz określenie potrzeb współczesnych użytkowników. Adaptacja obiektów zabytkowych do współczesnych funkcji użytkowych jest niewątpliwie najpowszechniejszym, ale i najbardziej skomplikowanym problemem konserwatorskim, związanym z zapewnieniem maksymalnej ochrony zabytkowych wartości.
- Szczególnie ważna jest ochrona, zachowanie i udostępnianie dziedzictwa kulturowego²⁵ dla przyszłych pokoleń oraz jego promocja, ale także pełniejsze udostępnienie zabytkowych obiektów dla celów kulturowych i turystycznych.
- The preservation of the original function, kept through the ages, and the full layout and authentic substance is of great significance. The commencement of preservation efforts targeting the historical substance and form of a monument²² will create a full image of religious heritage and will highlight the aesthetic and landscape values in the context of small towns. Therefore, the overriding objective of conservation guidelines is the preservation of the authentic structure and historical layout.
- Modern use does not entail building degradation, yet it is accompanied by threats, including that of a society unaware of the magnitude of incurred losses. Hence, efforts should be made to implement adequate protection measures as soon as possible, simultaneously aimed at the display of the unquestionable beauty of the monastic buildings and enhancing their overall functionality. All the necessary interventions should be legible and should preserve the “features of their times.”²³
- The promulgation of knowledge about religious monuments is very important, as well as allowing all interested parties to make use of their multi-faceted wealth. Communing with historical structures and elements of the cultural landscape builds the attractiveness of these places and allows recipients to value them more. Cultural heritage also plays an important role in the process of social integration and contributes to building regional identity.
- At the same time, the overarching goal is to take into account the individual character of a given monument, which is to be precisely identified by the designers,²⁴ and to define the needs of modern users. The adaptive reuse of historical buildings is undoubtedly the most common, but also the most complicated conservation problem related to ensuring the maximum protection of historic values.
- The protection, preservation and sharing cultural heritage²⁵ with future generations, as well as its promotion are particularly important, along with ensuring a fuller availability of historical facilities for cultural and tourist purposes.

Conclusions

By way of conclusion, it has to be stated that the idea of pilgrimage sites has significantly evolved over the years. Apart from religious uniqueness of these venues, the cultural resources that they possess and the outstanding features of the urban space, pilgrims and tourists are also guided by the offered type and quality of pilgrimage centers, including accommodation and hotel facilities.

As a result, this has an impact on various, often uncontrolled adaptation and modernization activities undertaken by the owners of monastic buildings. Any contemporary architectural trends resulting from fashion or the developer's controversial preferences

Podsumowanie

Konkludując, należy stwierdzić, że idea miejsc pielgrzymkowych uległa z upływem lat znaczącej transformacji. Oprócz wyjątkowości religijnej tych miejsc, posiadanych zasobów kulturowych i unikalnych cech przestrzeni urbanistycznej, pielgrzymi i turyści kierują się także rodzajem i jakością ośrodków pielgrzymkowych, w tym bazy noclegowej i hotelowej. W rezultacie ma to wpływ na podejmowane przez właścicieli obiektów klasztornych różnorodne, często niekontrolowane działania adaptacyjno-modernizacyjne. Wszelkie współczesne tendencje architektoniczne wynikające z mody czy

kontrowersyjnych upodobań inwestora nie mogą decydować o rozwiązaniach i przyszłości dziedzictwa religijnego. Pozostaje zatem pytanie o dalsze istnienie i gwarancję autentyczności wartości zabytków, które bezwzględnie należy chronić. Środowisko naukowe i konserwatorskie powinno wytyczyć jasne cele oraz wypracować odpowiednie zasady, aby uświadamiać wartość dziedzictwa religijnego i przekazywać go następnym pokoleniom. Opracowanie metod oraz uregulowań prawnych stanie się skutecznym sposobem ich uratowania przed wszelkimi zagrożeniami. Równie ważnym elementem dla zachowania dziedzictwa jest „skoordynowana współpraca całego społeczeństwa, tj. dysponentów zabytków, obywateli, organów administracji publicznej, jak również turystów odwiedzających obiekty zabytkowe”²⁶.

Tak postawiony problem należy także postrzegać jako punkt wyjścia do dalszych badań, w wyniku których opracowane zostaną rozwiązania wspomagające ochronę dziedzictwa religijnego w warunkach rozwoju i intensyfikacji funkcji pielgrzymkowej i turystycznej. Poruszone zagadnienie jest istotne dla przyszłości obiektów zlokalizowanych w małych miejscowościach. Krajobraz kulturowy takich założeń klasztornych jak w Imbramowicach oraz zachowane w nich dziedzictwo architektoniczne i urbanistyczne wymagają systematycznej troski, gdyż łatwo ulegają bezpowrotnej degradacji.

Podziękowania / Acknowledgements

Autorka wyraża szczególne podziękowanie siostron norbertankom w Imbramowicach za serdeczne przyjęcie, udostępnienie pomieszczeń klasztornych, wgląd do dokumentacji archiwalnej, ikonografii oraz udzielenie wielu cennych informacji na temat opisanego dziedzictwa religijnego.

cannot decide about solutions and the future of religious heritage.

Therefore, the question about the continued existence and guarantee of the authenticity of the value of monuments, which must be absolutely protected, remains. The academic and conservation community should set out clear objectives and work out proper principles in order to make people aware of the value of religious heritage handed over to future generations. The preparation of proper methods, along with legal regulations, will become an efficient mode of saving this heritage from all threats. An equally important element for the preservation of heritage is “coordinated cooperation of all of society, i.e., the administrators of monuments, citizens, public administration bodies, as well as tourists who visit historic buildings.”²⁶

The problem presented in this manner has to be perceived as a starting point for further studies, which will result in the preparation of solutions that would assist in protection of religious heritage in the conditions of development and intensification of pilgrimage and tourist functions. The issue under discussion has fundamental significance for the future of facilities located in small towns/villages. The cultural landscape of such monastic complexes as the one in Imbramowice and the architectural and urban heritage preserved in them require care, as they become easily degraded.

Acknowledgements

The author wishes to thank the Norbertine Sisters in Imbramowice for their warm welcome, making the convent premises available, offering access to archival documents, iconography and the provision of abundant valuable information about the religious heritage described.

Bibliografia / References

Archiwalia / Archive materials

Archiwum klasztoru norbertanek w Imbramowicach.
Pieńkowska Hanna, „Fabryka kościoła i klasztoru ss. Norbertanek w Imbramowicach”, mps, 1975, Archiwum klasztoru norbertanek w Imbramowicach.

Opracowania / Secondary sources

Białkiewicz Andrzej, Stelmach Bolesław, Żychowska Maria Jolanta, *Dobra kultury współczesnej. Zarys problemu ochrony*, „Wiadomości Konserwatorskie – Journal of Heritage Conservation” 2020, nr 63.
Bielak Włodzimierz, Żurek Waldemar Witold, *Zofia Grothówna, Kronika Klasztoru Sióstr Norbertanek w Imbramowicach 1703–1741*, Kielce 2011.
Dębowska Maria, *Klasztor Norbertanek w Imbramowicach, Studia i materiały*, Lublin 2012.

Długosz Jan, *Liber Beneficiorum Diocesis Cracoviensis*, t. 3, Kraków 1864.

Frodl Walter, *Pojęcia i kryteria wartościowania zabytków, ich oddziaływanie na praktykę konserwatorską*, Warszawa 1966.

Gil-Mastalerczyk Joanna, *Premonstratensian Convent Complex in the Polish Lands: Imbramowice in the Past and Today*, „IOP Conference Series: Materials Science and Engineerin” 2019, v. 603.

Gombin Krzysztof, *Kościół Norbertanek w Imbramowicach. Dzieje budowy i wartości artystyczne*, [w:] *Trzechsetlecie konsekracji kościoła klasztornej Świętych Apostołów Piotra i Pawła Sióstr Norbertanek w Imbramowicach 1717–2017*, red. Beata Skrzydlewska, Waldemar W. Żurek, Lublin 2017.

Grassl Basilius Franz, *Der Praemonstratenserorden. Seine*

- Geschichte und seine Ausbreitung bis zur Gegenwart*, „*Analecta Praemonstratensia*” 1934, cz. 10.
- Gwardzińska Żaneta, *Problemy egzekwowania nadzoru konserwatorskiego na przykładzie zbiegu administracyjnego postępowania egzekucyjnego z postępowaniem upadłościowym dysponenta zabytku*, „*Wiadomości Konserwatorskie – Journal of Heritage Conservation*” 2020, nr 61.
- Kozień Adam, *Sprawne zarządzanie dziedzictwem kulturowym przez organy samorządu terytorialnego*, „*Wiadomości Konserwatorskie – Journal of Heritage Conservation*” 2020, nr 64.
- Niżnik-Mucha Agata, *Metoda konstytucyjnej regulacji w przedmiocie ochrony dziedzictwa narodowego i dóbr kultury – zarys rozważań*, „*Wiadomości Konserwatorskie – Journal of Heritage Conservation*” 2019, nr 60.
- Nowak Weronika, „*Fabryka*” kościoła i klasztoru ss. Norbertanek w Imbramowicach w latach 1711–1740. Nowe ustalenia w sprawie finansowania i organizacji prac budowlanych oraz angażowanych artystów, „*Modus. Prace z Historii Sztuki – Art History Journal*” 2019, t. 19.
- Sobol Leszek, *Klasztor ss. Norbertanek w Imbramowicach. Uwagi do historii i problemów konserwatorskich*, „*Wiadomości Konserwatorskie – Journal of Heritage Conservation*” 2004, nr 15.
- Sobol Leszek, *Skarby kultury i sztuki w zbiorach imbramowickiego klasztoru*, [w:] Leszek Sobol, *Kultura Klasztoru ss. Norbertanek w Imbramowicach*, Kraków 2007.
- Sobol Leszek, *Średniowieczna i późnorennesansowa architektura klasztoru imbramowickiego*, [w:] Leszek Sobol, *Kultura Klasztoru ss. Norbertanek w Imbramowicach*, Kraków 2007.
- Szmygin Bogusław, *Światowe dziedzictwo kultury UNESCO – charakterystyka, metodologia, zarządzanie*, Politechnika Lubelska, Warszawa–Lublin 2016.
- Tajchman Jan, *Metoda konserwacji i restauracji dziedzictwa architektonicznego w zakresie zabytkowych budowli*, [w:] *Problemy remontowe w budownictwie ogólnym i obiektach zabytkowych*, red. J. Jasieńko i in., Wrocław 2006.
- Zdanowski Józef ks., *Klasztor i kościół ss. Norbertanek w Imbramowicach*, Kraków 1958.

Źródła elektroniczne / Electronic sources

<http://www.n.tjmedia.pl/>
www.imbramowice.norbertanki.org

Wywiady

Wywiad autorki z siostrą Teresą, subprzeoryszą i siostrą ekonomką klasztoru norbertanek w Imbramowicach, archiwum autorki.

- ¹ Zespół obiektów klasztornych w Imbramowicach powstał z fundacji biskupa Iwona Odrowąża. Fakt istnienia klasztoru potwierdza bulla papieża Grzegorza IX, wydana w Perugii w 1229. W klasztorze w Imbramowicach klauzury norbertanki przebywały nieprzerwanie od ponad 780 lat. Obecnie klasztor objęty jest regułami ścisłej klauzury papieskiej. Z 16 powstałych w Polsce klasztorów norbertańskich do dziś przetrwały norbertanki w Krakowie (rok założenia 1149–1164) i Imbramowicach (rok założenia ok. 1226); zob. H. Pieńkowska, „*Fabryka kościoła i klasztoru ss. Norbertanek w Imbramowicach*”, mps, 1975, Archiwum klasztoru norbertanek w Imbramowicach, s. 3–21; ks. J. Zdanowski, *Klasztor i kościół ss. Norbertanek w Imbramowicach*, Kraków 1958, s. 1–9.
- ² M. Dębowska, *Klasztor Norbertanek w Imbramowicach, Studia i materiały*, Lublin 2012, s. 5–18; W. Bielak, W.W. Żurek, Zofia Grothówna, *Kronika Klasztoru Sióstr Norbertanek w Imbramowicach 1703–1741*, Kielce 2011, s. 25–28.
- ³ Zob. ks. J. Zdanowski, op. cit., s. 3; zob. B.F. Grassl, *Der Praemonstratenserorden. Seine Geschichte und seine Ausbreitung bis zur Gegenwart*, „*Analecta Praemonstratensia*” 1934, cz. 10.
- ⁴ Z interpretacji źródeł pisanych wynika, że kościół i klasztor w Imbramowicach powstał ok. 1226; ks. Knapieński utrzymuje, że klasztor mógł powstać między 1223–1225; zob. ks. J. Zdanowski, op. cit., s. 8; L. Sobol, *Klasztor ss. Norbertanek w Imbramowicach. Uwagi do historii i problemów konserwatorskich*, „*Wiadomości Konserwatorskie – Journal of Heritage Conservation*” (dalej: „WK”) 2004, nr 15, s. 33.
- ⁵ H. Pieńkowska, op. cit., s. 88–89, 104–106. Nie zachowały się materiały źródłowe i ikonograficzne dotyczące szcze-
- gółowego rozplanowania przestrzennego, wyglądu budowli klasztornych, gabarytów i detalu architektonicznego w XIII w.; L. Sobol, *Średniowieczna i późnorennesansowa architektura klasztoru imbramowickiego*, [w:] idem, *Kultura klasztoru ss. Norbertanek w Imbramowicach*, Kraków 2007.
- ⁶ XVIII-wieczna odbudowa klasztoru w Imbramowicach wzorowana była na klasztorze Norbertanek na Zwierzyńcu; zob. H. Pieńkowska, op. cit., s. 3–21.
- ⁷ L. Sobol, *Średniowieczna i późnorennesansowa architektura*.
- ⁸ Do najcenniejszych zbiorów klasztoru należą obraz olejny Jana Breughla Starszego, zw. Aksamitnym, w barokowej ramie, namalowany na blasze miedzianej (wym. 90 x 121 cm), przedstawiający Matkę Bożą z dzieciątkiem w girlandzie, oraz obraz olejny na płótnie nieznanego autora z Bolonii usytuowany w prezbiterium, przedstawiający Madonnę z Dzieciątkiem (XVII w., wym. 45,5 x 58 cm); zob. L. Sobol, *Skarby kultury i sztuki w zbiorach imbramowickiego klasztoru*, [w:] idem, *Kultura klasztoru. Krzysztof Gombin (Kościół Norbertanek w Imbramowicach. Dzieje budowy i wartości artystyczne*, [w:] *Trzechsetlecie konsekracji kościoła klasztoru Świętych Apostołów Piotra i Pawła Sióstr Norbertanek w Imbramowicach 1717–2017*, red. B. Skrzydlewska, W.W. Żurek, Lublin 2017, s. 162) stwierdził, że koncepcja architektury wnętrza świątyni została organicznie powiązana z oryginalnym wystrojem kościoła i stanowi „pierwszy przykład doskonałej architektury późnobarokowej w Rzeczypospolitej”.
- ⁹ Pożar całkowicie zniszczył kościół i klasztor. Obecny ich wygląd pochodzi z XVIII w. i został odtworzony na podstawie kronik klasztornych spisywanych od 1703; zob. M. Dębowska, op. cit., s. 5–18.

- ¹⁰ Kacper Bażanka za pośrednictwem ks. Lochmana w lutym 1711 przekazał „obrys na murowanie kościoła i klasztoru”. Bażanka pełnił nadzór nad budową i był projektantem wnętrza kościoła; zob. H. Pieńkowska, op. cit., s. 3–21. Odbudowa kościoła i klasztoru wraz z wnętrzem została przeprowadzona w latach 1711–1740; zob. W. Nowak, „Fabryka” kościoła i klasztoru ss. Norbertanek w Imbramowicach w latach 1711–1740. Nowe ustalenia w sprawie finansowania i organizacji prac budowlanych oraz angażowanych artystów, „Modus. Prace z Historii Sztuki – Art History Journal” 2019, t. 19, s. 69–140.
- ¹¹ Zob. też J. Gil-Mastalerczyk, *Premonstratensian Convent Complex in the Polish Lands: Imbramowice in the Past and Today*, „IOP Conference Series: Materials Science and Engineering” 2019, v. 603.
- ¹² W. Frodl, *Pojęcia i kryteria wartościowania zabytków, ich oddziaływanie na praktykę konserwatorską*, Warszawa 1966, s. 25–26.
- ¹³ Zob. wywiad autorki z siostrą Teresą, subprzeoryszą i siostrą ekonomką klasztoru norbertanek w Imbramowicach, przeprowadzony 27 II 2019 i 7 IV 2021, archiwum autorki.
- ¹⁴ Na realizację projektu „Renowacja i udostępnienie do zwiedzania wieży kościelnej oraz remont konserwatorski elewacji barokowego Zespołu kościelno-klasztornego Sióstr Norbertanek w Imbramowicach” otrzymano kwotę ponad 7 mln zł. Projekt był współfinansowany ze środków „Regionalnego Programu Operacyjnego Województwa Małopolskiego na lata 2014–2020” i „Promesy Ministra Kultury i Dziedzictwa Narodowego”; www.imbramowice.norbertanki.org (dostęp: II 2019), <http://n.tjmedia.pl/projekty/wieza-i-elewacje> (dostęp: III 2021).
- ¹⁵ W 2004 stan techniczny i postulaty konserwatorskie zabudowań zespołu przedstawił Leszek Sobol [w:] *Klasztor ss. Norbertanek w Imbramowicach*, s. 33–41.
- ¹⁶ Montaż nowego hełmu na wieżę kościelnej zaplanowany został na tydzień przed Niedzielą Wielkanocną 2019; zob. wywiad autorki z siostrą Teresą.
- ¹⁷ Ibidem.
- ¹⁸ Ibidem.
- ¹⁹ Projekt uzyskał już pozwolenia Wojewódzkiego i Diecezjalnego Konserwatora Zabytków, jego realizacja zależy jedynie od pozyskania funduszy.
- ²⁰ A. Kozień, *Sprawne zarządzanie dziedzictwem kulturowym przez organy samorządu terytorialnego*, „WK” 2020, nr 64, s. 7–16.
- ²¹ A. Niznik-Mucha, *Metoda konstytucyjnej regulacji w przedmiocie ochrony dziedzictwa narodowego i dóbr kultury – zarys rozważań*, „WK” 2019, nr 60, s. 69–75.
- ²² Bogusław Szmygin (*Światowe dziedzictwo kultury UNESCO – charakterystyka, metodologia, zarządzanie*, Politechnika Lubelska, Warszawa–Lublin 2016, s. 15–16) stwierdził, że „Wszelkie falsyfikacje, np. rekonstrukcje czy odbudowy, są działaniami nieprawidłowymi”.
- ²³ Ibidem.
- ²⁴ J. Tajchman, *Metoda konserwacji i restauracji dziedzictwa architektonicznego w zakresie zabytkowych budowli*, [w:] *Problemy remontowe w budownictwie ogólnym i obiektach zabytkowych*, red. J. Jasieńko i in., Wrocław 2006, s. 48–68.
- ²⁵ W skład dziedzictwa kulturowego wchodzi też dzieła współczesne, tworzące jedną całość, która musi być chroniona i zachowana jako element podlegający nieustannym przemianom i rozwojowi; zob. A. Białkiewicz et al., *Dobra kultury współczesnej. Zarys problemu ochrony*, „WK” 2020, nr 63, s. 152–162.
- ²⁶ Zob. Ż. Gwardzińska, *Problemy egzekwowania nadzoru konserwatorskiego na przykładzie zbiegu administracyjnego postępowania egzekucyjnego z postępowaniem upadłościowym dysponenta zabytku*, „WK” 2020, nr 61, s. 7–16.

Streszczenie

Zespół klasztorny norbertanek z Sanktuarium Męki Pańskiej w Imbramowicach pod Krakowem to szczególne miejsce niosące namacalne niematerialne znaczenie. Kompleks stanowi cenny skarb wielowiekowego duchowego i kulturowego dziedzictwa zakonu premonstratensów na ziemiach polskich, jednego z najstarszych klasztorów norbertańskich i jednego z dwóch funkcjonujących do dziś domów norbertańskich w Polsce. Analiza koncentruje się na podjętych w ostatnich latach działaniach sióstr norbertanek i systematycznie przeprowadzanych pracach remontowych, modernizacyjnych i konserwatorskich, które wpłynęły na funkcjonalność i odzyskany urok zabytku – w 900-lecie zakonu, przypadające na rok 2021. Materialne i kulturowe dziedzictwo wieków sprawia, że przed zabytkowym zespołem pojawiają się nowe wyzwania. Współcześnie istotny pozostaje problem inwestycji w utrzymanie tego typu obiektów, zachowanie pielgrzymkowego charakteru miejsca, równowagę troski o dziedzictwo kulturowe z dążeniem do jego ekonomicznego wykorzystania.

Abstract

The Monastery complex of Norbertine and the Sanctuary of the Passion of Our Lord Jesus Christ in Imbramowice near Cracow is a special site with tangible and intangible significance. The convent complex is a valuable treasury of multi-century spiritual and cultural heritage of the Premonstratensian Order in the Polish lands—one of the oldest Norbertine convents and one of the two Norbertine convents that are still functioning in Poland today. The analysis focuses on the activities of the Norbertine Sisters that have been undertaken in recent years and the systematic renovation, modernization and conservation works, which contributed to the monument regaining its functionality and charm—on the 900th anniversary of the order, which is celebrated in 2021.

The material and cultural heritage of centuries creates new challenges for the historic complex. At present, the problem of investing in the maintenance of this type of facilities, the preservation of the pilgrimage character of the place, balancing the care for the cultural heritage with the pursuit of its economic use, remains significant.