

OLGA BUŁATOWICZ
X Liceum Ogólnokształcące w Białymstoku
oluszka1@gazeta.pl
JACEK PASŁAWSKI
Katedra Kartografii Uniwersytetu Warszawskiego
jpaslaws@uw.edu.pl

O Mapie poglądowej Królestwa Polskiego Jadwigi Wójcickiej z 1885 roku

Zarys treści. W artykule omówiono oryginalną mapę ścienną, genezę i okoliczności jej opracowania oraz wydania. Jest to zapewne pierwsza opublikowana polska ścienna mapa szkolna opracowana przez nauczycielkę.

Słowa kluczowe: historia kartografii, XIX wiek, Królestwo Polskie, mapa szkolna

1. Wstęp

Na temat mapy opublikowano niewiele. Najobszerniejsze opracowanie to *Kartograficzny obraz kultury materialnej Królestwa Polskiego z 1885 roku* (J. Pazdur 1979). Autor przedstawił pokrótce historię powstania mapy, poświęcając swój artykuł omówieniu jej treści związanej z przemysłem Królestwa, wskazując na bogactwo informacji, ale i pewne przeoczenia autorki. Przed dziesięcioma laty ukazała się notatka J. Kowalskiego (2003) w „Roczniku Wieluńskim” powstała w wyniku zainteresowania autora mapą znajdującą się w Muzeum Wnętrz Dorskich w Ożarowie (Oddziale Muzeum Ziemi Wieluńskiej). Jest to krótki opis mapy oraz okoliczności jej opracowania i wydania ze szczególnym zwróceniem uwagi na treść mapy dotyczącą województwa łódzkiego.

Reprodukcję fragmentu mapy zamieścili L. Ratajski i B. Winid (1963) w II wydaniu *Kartografii ekonomicznej* w rozdziale wstępnym „Rys historyczny rozwoju polskich map gospodarczych i społecznych ze specjalnym uwzględnieniem Polski”, określając opracowanie J. Wójcickiej jako mapę obrazkową, ogólnogospodarczą „przeznaczoną głównie dla młodzieży szkolnej” (s. 10).

Zwięzły, ale źródłowy opis ze wskazaniem pozycji literatury na temat mapy możemy znaleźć w materiałach zebranych przez B. Olszewicza (1998). Stosunkowo obszerny, katalogowy opis,

ale bez reprodukcji zawiera katalog L. Szaniawskiej (1997, poz. 372). Omawianą mapę wymieniono również w katalogu wystawy zorganizowanej z okazji XI Międzynarodowej Konferencji Kartograficznej, która odbyła się w Warszawie (*Wśród starych map...* 1982).

Obszerne opracowanie jako pracę magisterską wykonała współautorka artykułu O. Bułatowicz (2006) w Katedrze Kartografii Uniwersytetu Warszawskiego. Praca zawiera kartograficzną analizę mapy, tło historyczne jej powstania oraz uwagi na temat ówczesnego szkolnictwa w Królestwie, gdzie jak podają statystyki z 1860 roku, było 80% analfabetów. Autorka przeanalizowała mapę, zestawiając jej treść z innymi materiałami dotyczącymi gospodarki Królestwa oraz przytoczyła wielokrotnie ówczesne opinie, przede wszystkim W. Nałkowskiego. Ilustracją pracy jest m.in. 12 map zawierających wybrane „warstwy treści”, np. „Miejscowości w Królestwie Polskim zaznaczone na mapie J. Wójcickiej”, czy „Lasy i przetwórstwo drewna w Królestwie Polskim według mapy J. Wójcickiej”. Autorka zaproponowała także własne rozwiązanie graficzne treści przedstawionych na mapie.

W niniejszym artykule przypominamy ten ciekawy zabytek naszej kartografii z czasów, gdy kształtowała się koncepcja szkolnej tematycznej mapy gospodarczej (P. Kowalski 1998). Po raz pierwszy reprodukuje mapę w całości, wprawdzie w znacznym zmniejszeniu, ale dającym wyobrażenie o tym opracowaniu. Mapa niewątpliwie jest godna szerszej monografii.

2. O autorce

O autorce mapy wiemy niewiele. Jadwiga Wójcicka z domu Zakrzewska urodziła się około

1850 roku w rodzinie ziemiańskiej w okolicach Sieradza. Wyszła za mąż za znacznie starszego od niej historyka i literata Kazimierza Wójcickiego. Własnymi siłami zdobyła wykształcenie i nauczała w szkole. W latach 1875–1885 pisywała do „Kuriera Warszawskiego”, a w 1890 roku wydała książkę dla młodzieży szkolnej *Mój dobroczyńca*, będącą zbeletryzowanym wykładem wiedzy przyrodniczej.

Omawiana mapa Królestwa Polskiego jest drugą mapą opracowaną przez Jadwigę Wójcicką. Prawdopodobnie w 1880 lub 1881 roku, po czterech latach pracy ukończyła ścienną *Mapę poglądową Europy* o wymiarach 3×4 m. Rękopis mapy był eksponowany we Frankfurcie nad Menem w czasie zjazdu geografów niemieckich w 1883 roku oraz w Warszawie w Muzeum Rolnictwa i Przemysłu. Niestety wykonana w jednym egzemplarzu mapa zaginęła wysłana na wystawę do Chicago na temat pracy kobiet. Zachowały się jedynie jej opisy A. Dygasińskiego (1881) i W. Nałkowskiego (1882). Autorka zamierzała opracować mapy innych kontynentów, ale jak we wspomnieniu pośmiertnym napisała jej kuzynka, na propozycję opracowania mapy Cesarstwa Rosyjskiego miała powiedzieć: „Odmówiłam; ja, Polka, Moskalom?!” (H. Wójcicka 1934).

Mając zatem już pewne doświadczenie, w 1884 roku ukończyła *Mapę poglądową Królestwa Polskiego*, która rok później ukazała się drukiem. Bezpośrednią motywacją opracowania mapy było ułatwienie nauki geografii jej synom.

Jak pisze J. Piasecka (1991), w drugiej połowie XIX wieku na ziemiach polskich dominowały tłumaczenia atlasów zaborców. Atlasy takie ukazywały się przede wszystkim w zaborach austriackim i pruskim. Były one dostępne również w Królestwie, ale z pewnością nie były powszechnie stosowane. Można sądzić, że częściej wykorzystywano atlasy petersburskiego wydawcy A. Iljina, który również przystosowywał wydawnictwa niemieckie dla szkoły rosyjskiej. W 1874 roku ukazał się atlas szkolny z mapami tematycznymi, m.in. mapą przemysłu Rosji, na której – ze względu na skalę mapy – Królestwo Polskie to zaledwie kilka centymetrów kwadratowych. Tym bardziej należy docenić pomysł i jego realizację przez J. Wójcicką.

Jadwiga Wójcicka zmarła w 1933 roku w Warszawie. W Bibliotece Narodowej znajdował się przekazany przez autorkę pierworys mapy

Królestwa, który niestety został zniszczony w czasie II wojny światowej. Obecnie wiemy o egzemplarzach mapy zachowanych w zbiorach Biblioteki Narodowej, Biblioteki Uniwersytetu Warszawskiego, Wojewódzkiej i Miejskiej Biblioteki w Łodzi, w Muzeum Zachodniego Mazowsza w Żyrardowie oraz w Muzeum Wnętrz Dworskich w Ożarowie. Zdaniem J. Kowalskiego (2003) zachowało się kilkanaście egzemplarzy mapy, które były numerowane przez wydawcę.

3. Poglądowa mapa Królestwa Polskiego

3.1. Opracowanie i wykonanie mapy

Prace nad mapą Jadwiga Wójcicka rozpoczęła zapewne w 1881 roku zbierając różne materiały: mapy, opracowania geograficzne, materiały statystyczne oraz ilustracje. Zwracała się do znanych specjalistów różnych dziedzin, przede wszystkim do Wacława Nałkowskiego (1851–1911), geografa i publicysty zainteresowanego nauczaniem geografii, autora *Zarysu geografii powszechnej (rozumowej)* oraz m.in. do etnografa Z. Glogera, botanika J. Aleksandrowicza, zoologa A. Waleckiego, a także do przyrodnika i mineraloga K. Jurkiewicza.

Poziom nauczania geografii w Królestwie był bardzo niski. Przedmiot był połączony z historią i dotyczył w dużej mierze Cesarstwa Rosyjskiego. Nauczanie geografii opierało się na pamięciowym utrwalaniu jednostkowych faktów, pochodzących m.in. z zestawień statystycznych. Natomiast W. Nałkowski propagował „rozumowy” sposób nauczania geografii, do czego niezbędne były odpowiednie pomoce dydaktyczne.

Opracowanie i wydanie mapy było możliwe dzięki wsparciu Stanisława Szafrankiewicza, wydawcy czasopisma „Inżynieria i Budownictwo”, którego celem była popularyzacja osiągnięć gospodarczych i zachęcanie do pracy organicznej w Królestwie. Ukazujące się zaledwie sześć lat czasopismo wsparło wcześniej m.in. wydanie mapy lasów Królestwa. Jak wynika z ówczesnych relacji, w wydanie mapy J. Wójcickiej zaangażował się przede wszystkim W. Nałkowski.

Rękopis mapy pokazano w 1884 roku na wystawie rolniczej w Warszawie, a potem w pijalni wód w Ogrodzie Saskim. Celem było zebranie opinii i ewentualna korekta treści. Autorka

wykonała kopie fragmentów mapy obejmujących poszczególne gubernie i rozesała je do dziesięciu dyrekcji Towarzystwa Kredytowego Ziemskiego oraz do znanych ziemian i przemysłowców z prośbą o wypełnienie braków i sprostowanie błędów, jeżeliby je zauważyli (J. Wójcicka 1885). Z dyrekcji otrzymała tylko cztery odpowiedzi.

W tym samym roku w redakcji czasopisma „Inżynieria i Budownictwo” odbyło się posiedzenie dotyczące ostatecznej redakcji i wydania mapy. Według relacji W. Nałkowskiego (1884, s. 412), który wygłosił referat na temat celu i znaczenia mapy dla szkoły, odbyła się dyskusja, a na zakończenie stwierdzono, że mapa ta „dobrym jest wcale materiałem pedagogicznym, mogącym oddać niemałe usługi sprawie wychowania (...), po wprowadzeniu w niej ulepszeń, zdecydowanych przez specjalistów, wydaną powinna być niezwłocznie”. J. Wójcicka zapewne nie brała udziału w posiedzeniu.

Wydawcą mapy, ponoszącym koszty przedsięwzięcia, był wspomniany już S. Szafrankiewicz. Mapa w skali 1:378 000 (9 wiorst w calu angielskim) została wydrukowana barwnie w znanej z wysokiej jakości druku litografii Władysława Główczewskiego w Warszawie. Autorem strony graficznej był malarz W. Sandecki przy aprobacie uznanych artystów Wojciecha Gersona i Michała Androllego.

Do druku mapę przygotował inż. E. Dunaj. Całość formatu 153×118 cm została wydrukowana na czterech arkuszach, podklejanych na płótnie i oprawianych w wałki. Do mapy autorka dołączyła niezwykle dla nas dzisiaj cenny komentarz.

Ponad 1200 egzemplarzy rozprowadzono drogą subskrypcji przy dość wysokiej wówczas cenie 12 rubli. Zgodnie z ówczesnymi przepisami uzyskano zgodę cenzury i na mapie widnieje napis cyrylicą: *Дозволено Цензурою, Варшава, 27 Мая 1885 года.*

3.2. Mapa

Format mapy został dobrze dostosowany do kształtu Królestwa Polskiego (ryc. 1), chociaż może zastanawiać brak Krakowa, wprawdzie leżącego poza granicami ówczesnego Królestwa, ale historycznej stolicy Polski. Widać, że dolna ramka mapy znajduje się właśnie w miejscu

Krakowa. Tytuł wraz z legendą umieszczono w górnej lewej części mapy. Treść mapy, zarówno barwne powierzchnie jak i rysunki umieszczono tylko w granicach Królestwa. Zgodnie z zaleceniami dyskutantów na wspomnianym zebraniu w redakcji „Inżynierii i Budownictwa”, na mapie uwzględniono tylko „...objawy posiadające cechę trwałą, wypływającą z warunków przyrodzonych kraju” (W. Nałkowski 1884, s. 412).

Na terenach sąsiednich oznaczono tylko wybrane linie kolejowe i kilka miast, m.in. Grodno i Toruń. Pod ozdobnym tytułem umieszczono niezbyt obszerną legendę (ryc. 2). Można przyjąć, że zawiera ona oznaczenia stanowiące podkład mapy, jednakże z wyłączeniem gleb, które należy zaliczyć do treści tematycznej. Drugą część legendy stanowią objaśnienia na ozdobnej ramce mapy.

Mapa w tytule „poglądowa” jest właśnie takim opracowaniem. Zawiera ponad 2500 rysunków przedstawiających warunki naturalne oraz działalność człowieka. Są tu m.in. rysunki drzew, zakładów produkcyjnych, pracujących postaci, efekty produkcji – worki mąki, bryczki, a także rysunki charakterystycznych budowli. Można przyjąć, że są to sygnatury obrazkowe; nie ma sygnatur literowych. Mapa została z tytułowana jako poglądowa, ale można z niej korzystać tylko na poziomie szczegółu. Niemożliwe jest np. uchwycenie rozmieszczenia młynów lub miejsc wydobywania torfu (tu pomocne mogą być wspomniane mapy opracowane przez O. Bułatowicz). Ale prześledzenie przez uczniów treści umieszczonych w najbliższej okolicy ich zamieszkania z pewnością było zajęciem interesującym.

3.3. Objaśnienia do mapy

Do mapy dołączano 130-stronicową książeczkę niewielkiego formatu pt. *Objaśnienia do mapy poglądowej Królestwa Polskiego ułożonej przez Jadwigę z Zakrzewskich Wójcicką wydanej nakładem St. Szafrankiewicza* (ryc. 3), gdzie czytamy w nocie „Od wydawcy”: „mapa p. Wójcickiej przedstawia kraj nasz pod względem etnograficznym, historycznym, rolnym, leśnym, górniczym, przemysłowym, komunikacyjnym, hodowli zwierząt domowych, gospodarstwa rybnego, sieci kolei żelaznych, ważniejszych dróg bitych i hydrografii, z ozna-

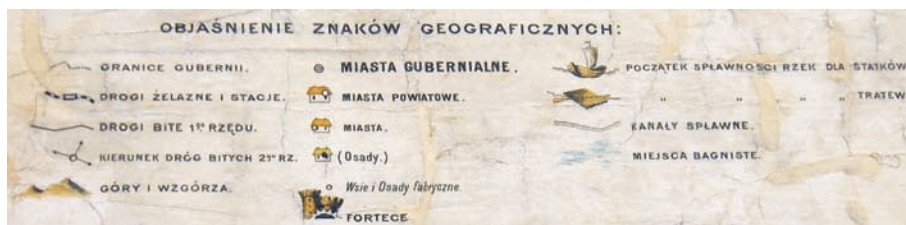


Ryc. 1. Mapa poglądowa Królestwa Polskiego Jadwigi Wójcickiej wydana w 1885 roku (12% wymiarów oryginału)

Fig. 1. Jadwiga Wójcicka's *Illustrative school map of the Polish Kingdom* published in 1885 (12% of original size)

zeniem punktu spławności rzek naszych” (J. Wójcicka 1885, s. 1), a dalej że Redakcja „...nie cofnęła się przed znacznymi kosztami, ...ażeby tylko Mapa Królestwa jako poglądowa, była najdokładniejszą pod względem treści i stała się dla młodzieży i dzieci łatwym i malowniczym środkiem do poznania kraju, a dla dorosłych drogowskazem do umiejętnego zuży-

W objaśnieniach zamieszczono również listę ponad ośmiuset prenumeratorów (s. 115–130), którą zamyka lista 17 księgarni wraz z liczbą zamówionych egzemplarzy. Znana księgarnia Gebethnera i Wolffa zamówiła 125 egzemplarzy. Pełny tekst *Objaśnień* zamieściła O. Bułatowicz (2006) w pracy jako załącznik, jedynie z pominięciem listy prenumeratorów.



Ryc. 2. Legenda mapy

Fig. 2. Map legend

kowania istniejących już bogactw i źródłem nowej pracy ekonomiczno-przemysłowej” (s. 2–3).

Na następnych stronach znajdujemy objaśnienia autorki dotyczące opracowania mapy i jej treści, a dalej objaśnienia skrótów na mapie i w omawianych *Objaśnieniach*, które autorka nazywa podręcznikami. Dalej zamieszczono „Materiały użyte jako podręczniki przy układaniu mapy”; są to 24 pozycje, niestety nierzadko tylko tytuły pozbawione opisu bibliograficznego i nie wszystkie możliwe do identyfikacji. Wymienione „Mapy i atlasy” to 8 map i „Atlas Zanoniego”.

Na stronach 13–91 umieszczono zestawienie miejscowości oznaczonych na mapie wraz z krótką charakterystyką. Oto kilka przykładów:

Miasto WARKA, nad Pilicą w pobliżu ujścia tej rzeki do Wisły, fabryki krochmalu, olejarnie.

Miasto P[owiatowej] SKIERNIEWICE, nad rzeką Skierniewką na południo-zachód Warszawy, stacja kolei War.-Wied. i Warsz.-Bydgoskiej (m. [Jeszańców] 5,038) Fab. wyrobów wełnianych, cegielnie, browar, dystylarnie, zwierzyniec.

Zwierzyniec, nad Wieprzem, fabryka mebli giętych, materiału dostarczają okoliczne lasy dębowe i bukowe, browar.

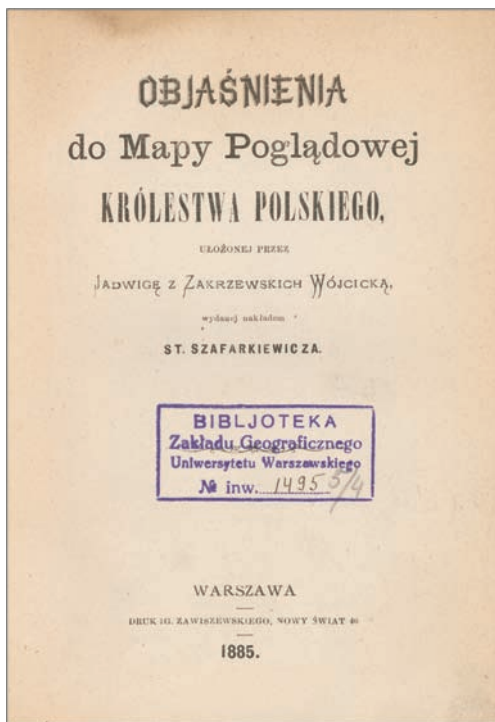
Dalej autorka opracowała „Skorowidz” (s. 93–114) miejscowości z podaniem tylko guberni i powiatu, np. *Zwierzyniec, g. Lubelska, p. Zamojski.*

W objaśnieniach poza charakterystyką geograficzną zamieszczono również pewne wiadomości historyczne, ważne dla uczącej się młodzieży. We wspomnianej pracy magisterskiej znajdują się komentarze do objaśnień miejscowości, m. in. na temat obecnego stanu przedstawionych na mapie budowli.

3.4. Elementy podkładowe mapy

Analiza rysunku wskazuje, że jako mapę podkładową autorka mogła wykorzystać *Mapę Królestwa Polskiego* J. Nipanicza w skali 1:504 000, która do roku 1880 miała pięć wydań (L. Szaniawska 1997, poz. 108) oraz mapę pt. *Gidrograficzeskaja karta Carstwa Polskago* (mapa hydrograficzna Królestwa Polskiego) w skali 1:1 008 000 (L. Szaniawska 1997, poz. 378) wydaną w Petersburgu w 1850 roku. Świadczy o tym charakter rysunku oraz zakres treści legendy umieszczonej pod tytułem mapy. W trzech kolumnach znalazły się tu objaśnienia znaków liniowych, punktowe oznaczenia miast, osad i wsi oraz oznaczenia spławności rzek i kanałów, jak i „miejsca bagniste” (ryc. 2).

Na mapie brak jest siatki geograficznej, ale przy ramce mapy znajdują się opisy stopni pozwalające na jej narysowanie. Jest to zapewne odwzorowanie stożkowe mapy podkładowej, na której długość geograficzną opisano od Ferro.



Ryc. 3. Objąśnienia mapy
Fig. 3. Map explanations

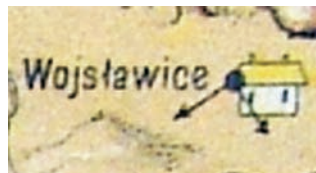
Rysunek wód powierzchniowych jest elementem orientacyjnym, ale jednocześnie pokazano znaczenie komunikacyjne rzek. W *Objąśnieniach* J. Wójcicka (1885, s. 6) napisała, że „Wiśła stanowi główny gościniec wodny handlu zbożem, w główniejszych przeto miejscach składów znajduje się figura flisaka”. Większe rzeki narysowano podwójną cieką czarną linią wypełnioną barwą niebieską, mniejsze pojedynczą czarną linią z błękitnym nadrukiem. Na Wiśle oznaczono większe wyspy. Rysunek wód powierzchniowych jest stosunkowo szczegółowy, a więc z dzisiejszego punktu widzenia zbyt mało zgeneralizowany biorąc pod uwagę, że jest to mapa ścienna.

Ukształtowanie terenu to perspektywiczny rysunek wzgórz. Są one na mapie mało widoczne. Autorka nie umieściła na mapie żadnej nazwy jednostek geograficznych i administracyjnych. Oznaczono granice dziesięciu guberni wraz z miastami gubernialnymi. Aby podkreślić ich znaczenie umieszczono rysunki ważniejszych budynków. Nie oznaczono granic po-

wiatów, ale umieszczono 71 miast i 3 osady będące ich siedzibami. Obszar powiatów określają w przybliżeniu opisy miejscowości ułożone w *Objąśnieniach* według guberni i powiatów. Osady opisane w legendzie to byłe miasta, którym po Powstaniu Styczniowym odebrano prawa miejskie w 1869 roku. Na mapie oznaczono 109 ze 115 miejscowości, mających wówczas prawa miejskie. Oznaczono 108 osad, czyli 1/3 ich liczby. Na mapie widzimy cztery twierdze: Nowogiejorgijewsk (Modlin), Ossowiec, Iwangród (Dęblin) oraz Brześć i Toruń już poza granicami Królestwa. Nie oznaczono cytadeli warszawskiej, zapewne z powodu braku miejsca na mapie.

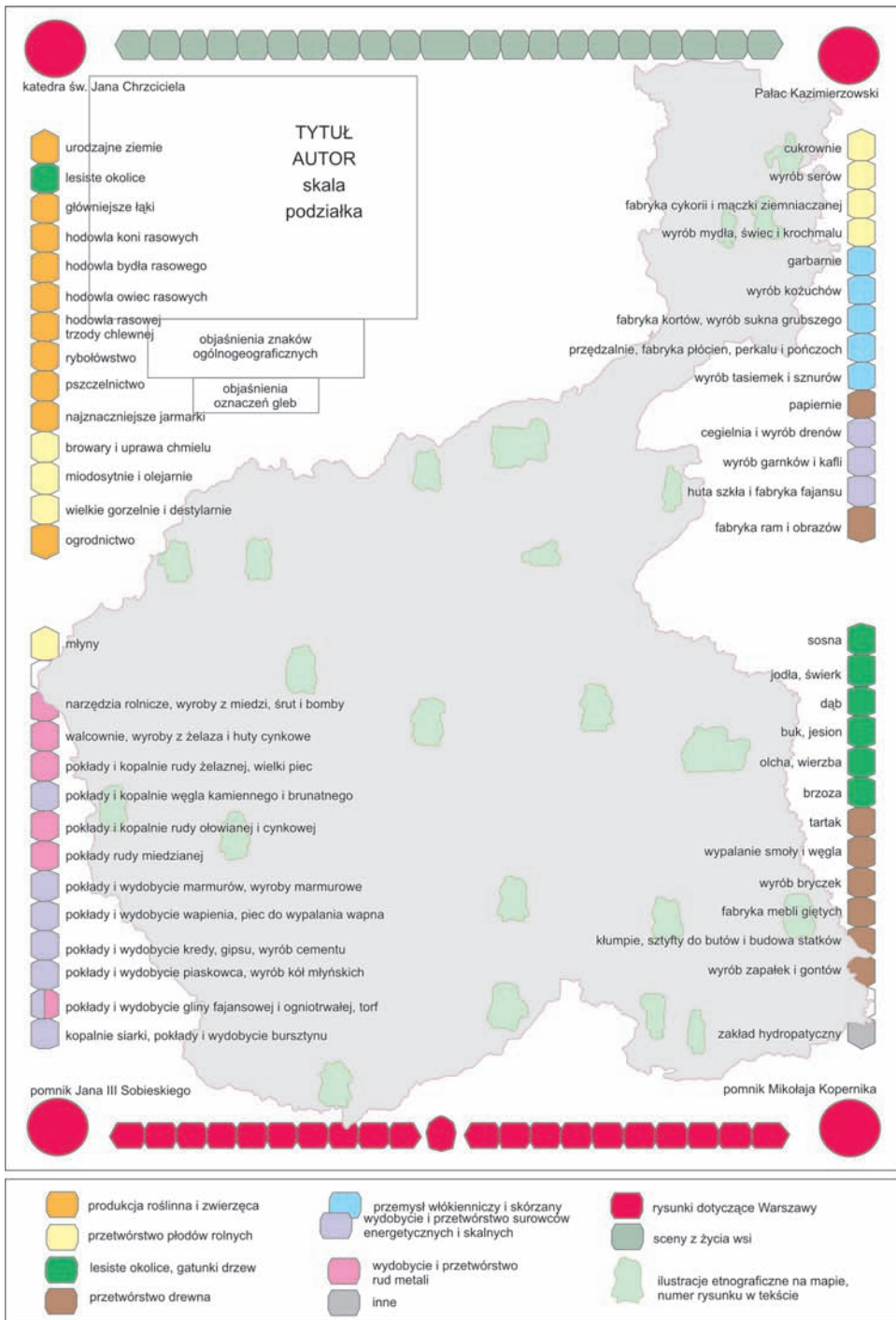
Nazwy miast i osad są stanowczo za małe jak na mapę ścienną. Porównanie mapy z *Objąśnieniami* wykazało pewne rozbieżności – najczęściej literówki, np. Krupie – Krupa, Poddębice – Poddembie. Są to błędy, które zapewne popełnili rysownicy w trakcie przygotowania mapy do druku. Innego rodzaju rozbieżności to oznaczenie na mapie ośmiu miejscowości, których nie ma w indeksie *Objąśnień*, np. Zakroczym, Wyszogród. Z drugiej strony umieszczono w indeksie kilka miejscowości, których brak na mapie.

Oceniając dzisiaj mapę zauważamy błędy, które można określić jako redakcyjne, np. umieszczenie nazwy miasta po przeciwnej stronie rzeki niż sygnatura. Nazwy niektórych miejscowości umieszczono zbyt daleko od ich sygnatur i oznaczeń gospodarczych.



Ryc. 4. Kierunek dróg bitych drugiego rzędu
Fig. 4. Direction of highways of second sort

Linie kolejowe, czyli „drogi żelazne i stacje” są narysowane wyraźnie znakiem do dzisiaj stosowanym i są widoczne z odległości kilku metrów. Pierwszy odcinek Kolei Warszawsko-Wiedeńskiej oddano do użytku w 1845 roku i w czasach J. Wójcickiej kolej była podstawowym środkiem transportu. Autorka słusznie oznaczyła je również poza granicami Króle-



Ryc. 5. Kompozycja mapy i rozmieszczenie objaśnień

Fig. 5. Map composition and placing of explanations

stwa wskazując w ten sposób na sytuację komunikacyjną kraju. Poza granicami oznaczyła kilka węzłów kolejowych: Brześć Litewski, Białystok, Insterborg (Wystruć). Sposób umieszczenia nazw i odniesienie ich do znaku stacji kolejowej czasem nasuwa wątpliwości identyfikacji. Znaczenie kolei jest również widoczne w treści *Objaśnień*, gdyż przy miejscowościach zwykle podana jest nazwa najbliższej stacji kolejowej.

Interesujący jest rysunek dróg, gdyż uwzględniono tylko drogi bite pierwszego rzędu, oznaczając je nieco słabiej niż koleje. Na mapie nie pokazano przebiegu dróg drugiego rzędu, a jedynie kierunki, w których będą one do sąsiednich miejscowości (ryc. 4).

3.5. Treść tematyczna mapy

Powierzchniowo na mapie oznaczono gleby. Wyróżniono cztery rodzaje: piaszczyste, gliniaste, margle i czarnoziemy, co skomentował W. Nałkowski (1885, s. 585), który widziałby prezentację bardziej szczegółową. Oznaczenie gleb na mapie Królestwa było oczywiście decyzją słuszną. Autorka zastosowała zróżnicowanie barwne, ale dzisiaj dość trudno rozróżnialne. Drugim elementem powierzchniowym na mapie są lasy, oznaczone rysunkiem drzew, objaśnione jako „lesiste okolice”, ale to objaśnienie znajduje się już na ramce mapy z lewej strony u góry. Można uznać, że jest to już gospodarczy czyli tematyczny element mapy.

Wokół mapy w stylizowanej ramce z pnący układających się w kształcie sześcioboków umieszczono rysunki, które O. Bułatowicz (2006) sklasyfikowała w ośmiu grupach dotyczących gospodarki, a ponadto wyróżniła rodzaje lasów. Są to w sumie 54 ilustracje z objaśnieniami umieszczone na lewej oraz prawej ramce mapy. Dolna ramka zawiera ilustracje różnych artykułów produkowanych w Warszawie oraz sceny z życia codziennego stolicy, a górna to sceny z życia wsi. W narożnikach umieszczono Pałac Kazimierzowski, pomniki M. Kopernika i Jana III Sobieskiego oraz katedrę św. Jana Chrzciciela w Warszawie (ryc. 5).

Produkcja roślinna i zwierzęca oraz przetwórstwo płodów rolnych to 18 oznaczeń na lewej ramce w górnej części mapy. Są to objaśnienia obrazkowe na ogół dość dobrze dobrane z opisami, np. rybołówstwo, pszczelarstwo.

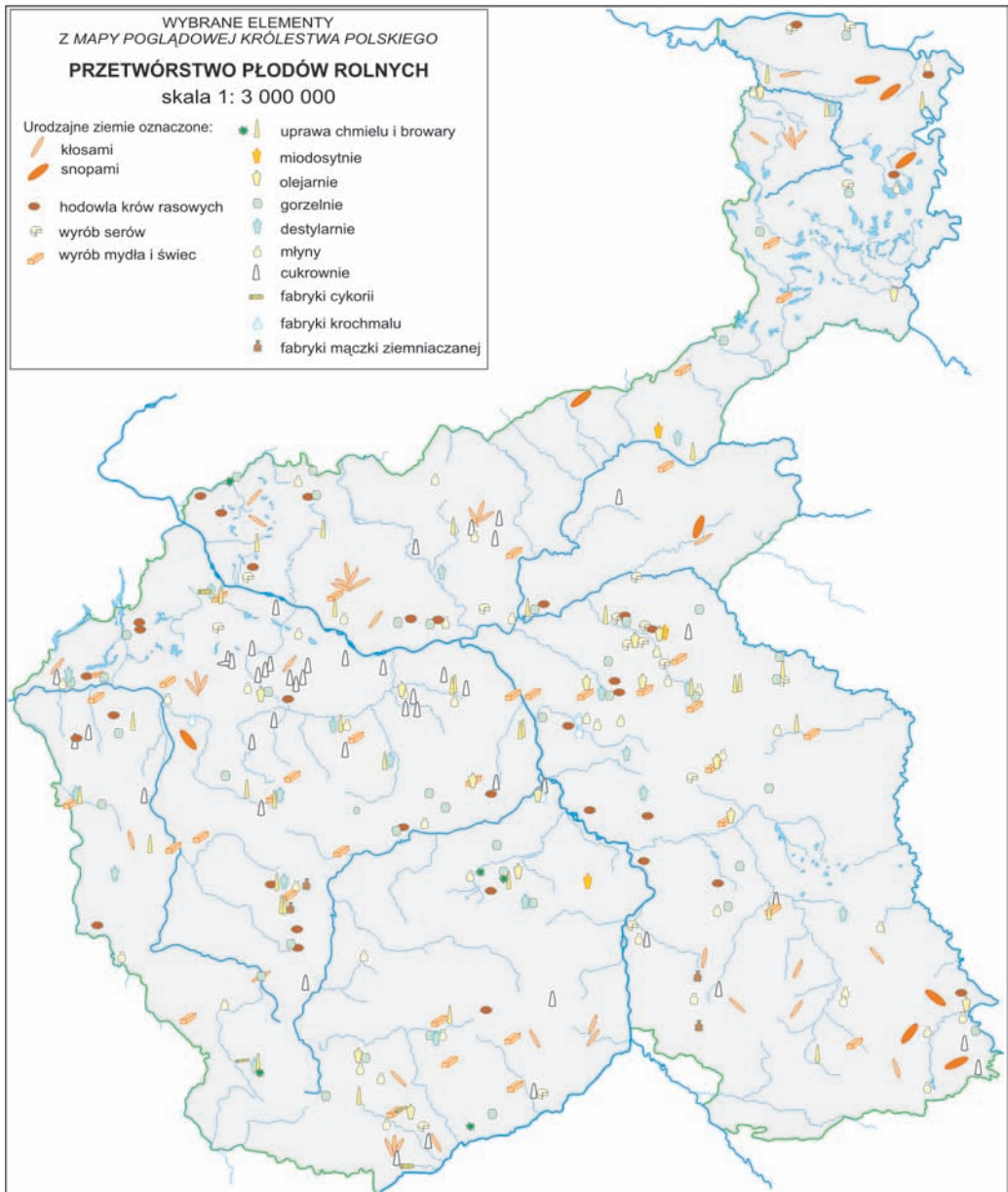
Znaki (obrazki) na mapie w wielu przypadkach nie są dokładną kopią oznaczenia na ramce, np. hodowla koni czy bydła rasowego (ryc. 6).



Ryc. 6. Objasnienie hodowli na lewej ramce mapy
Fig. 6. Explication of cattle farming in the left box of the map

W swojej pracy O. Bułatowicz (2006) przedstawiła możliwość poprawienia rozmieszczenia tych oznaczeń na podstawie opisu ówczesnego stanu gospodarki Królestwa (S. Janicki 1918). Ta treść mapy została przedstawiona dość poprawnie. Zapewne najpoważniejszym przeoczeniem jest brak uprawy chmielu na lubelszczyźnie. Przeglądając uwagi W. Nałkowskiego (1885) na ten temat można zauważyć, że najczęściej pojawia się postulat zwiększenia liczby oznaczeń na mapie. A mapa przecież nie jest pusta. Pokazano na niej m.in. 43 młyny, 41 cukrowni, 32 browary i 16 olejarni (ryc. 7).

Następną grupę pięciu objaśnień należy zaliczyć do przemysłu włókienniczego i skórzanego. Na mapie oznaczono zarówno zakłady wy-



Ryc. 7. Przetwórstwo produktów rolnych na mapie J. Wójcickiej (wg O. Bułatowicz 2006)

Fig. 7. Crop processing on J. Wójcicka's map (according to O. Bułatowicz 2006)

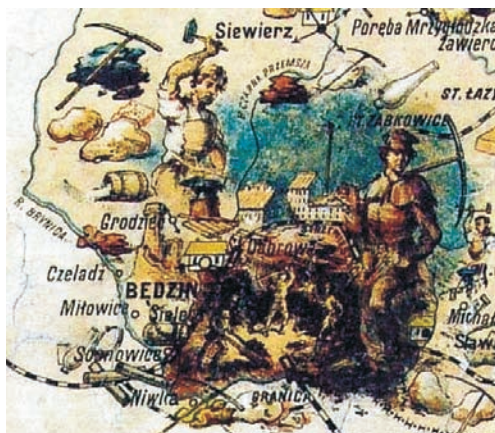
twórcze – garbarnie (43 miejscowości), przedsiębiornie jak i gotowe wyroby, np. kozuchy czy sukno (ryc. 8).



Ryc. 8. Przetwórstwo skór
Fig. 8. Leather processing

Rozmieszczenie lasów ilustrują realistyczne rysunki dziewięciu gatunków drzew objaśnione w sześciu „oczkach” na prawej ramce mapy. Rysunki na mapie są jednak mało staranne i trudno rozróżnialne. Dość dobrze widoczna jest na mapie Puszcza Augustowska i Puszcza Kozienicka, lasy koło Tomaszowa i Mińska. W komentarzu W. Nałkowskiego (1885, s. 611) znajdujemy ciekawe spostrzeżenie, że lasy na mapie „...występują szczególnie nad rzekami a jednak zdawałoby się, że łatwość spławu powinna była nad rzekami wywołać właśnie wielkie przzerzedzenie lasów; nielogiczność tą da się, być może wytłumaczyć znaczną liczbą lasów rządowych”. Kontynuacją w legendzie ob-

jaśnień gatunków drzew jest sześć objaśnień dotyczących przetwórstwa drewna. Na pierwszym miejscu należy wymienić 16 tartaków



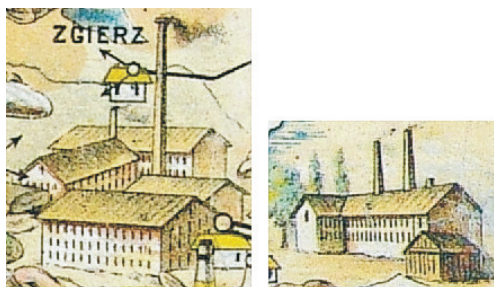
Ryc. 9. Okolice Będzina
Fig. 9. The surroundings of Będzin

oraz 13 papierni symbolizowanych przez ryżę i luźne kartki papieru. Oznaczono także produkcję bryczek i mebli giętych oraz wyrób zapalek i gontów do krycia dachów. Wraz ze znakiem obuwnia drewnianego (krumpi) rysunkiem łodzi objaśniono „budowę statków”. Znak ten umieszczono w pięciu miejscowościach położonych nad rzekami. Do tej grupy można zaliczyć „fabrykę ram i obrazów”. Znak znajdujący się na ramce mapy został umieszczony tylko raz w okolicy Częstochowy – rysunek nawiązuje do sprzedawanych tam obrazów Matki Boskiej Częstochowskiej.

W dolnej lewej części ramki autorka umieściła 12 objaśnień, które można określić jako wydobywanie i przetwórstwo surowców energetycznych i skalnych oraz wydobywanie i przetwórstwo rud metali. Jak napisała J. Wójcicka (1885, s. 6) „Prawie wszędzie gdzie są oznaczone pokłady minerałów, odbywa się ich wydobywanie, ale tylko okolice najbogatsze pod względem kopalnictwa oznaczyliśmy figurą górnik”. Aż 10 znaków objaśniono jako „pokłady i wydobywanie...”, co zróżnicowano m.in. bryłami węgla kamiennego i brunatnego, żelaza, cynku, wapnia, piaskowca oraz różnymi narzędziami służącymi do wydobywania; najczęściej są to różnego kształtu kilofy. Symbolem wydobywania piaskowca

jest koło młyńskie. O ile objaśnienia na ramce są zróżnicowane, to na mapie są trudniejsze do zidentyfikowania. Obszarem najlepiej rozwiniętego górnictwa było Zagłębie Dąbrowskie – powiaty będziński i olkuski, gdzie widzimy największe zagęszczenie treści (ryc. 9). Węgiel kamienny oznaczono tylko koło Będzina. W kilku miejscach oznaczono wydobycie węgla brunatnego. Znak wydobycia torfu umieszczono w 35 miejscach, ale pominięto w dolinie Narwi i Biebrzy. Również w 35 miejscowościach umieszczono znak wypalania wapna. Znak ten celowo jest umieszczony w większości przypadków obok miejsca wydobywania surowca. Umieszczono cztery rysunki hut szkła. Liczne są cegielnie, podobnie jak miejsca wyrobu garnków, kafli, drenów, objaśnione na ramce mapy. Wydobycie bursztynu oznaczono koło Myszyńca i Ostrołęki.

J. Pazdur (1979) analizując rysunki obiektów przemysłowych i porównując je z ówczesnymi ilustracjami zwrócił uwagę na ich wartość historyczną dla współczesnych badaczy historii przemysłu na ziemiach polskich. Autor artykułu uznał, że są w wysokim stopniu poprawne i wiarygodne (ryc. 10). W kilku przypadkach nie znalazł materiałów źródłowych, z których zapewne korzystała J. Wójcicka, co podnosi wartość mapy.



Ryc. 10. Łódzka fabryka Scheiblera i papiernia w Mirkowie

Fig. 10. Schiebler Factory in Łódź and paper mill in Mirków

Wśród objaśnień znajduje się rysunek wanny z prysznicem; to „zakład hydropatyczny” czyli wodolecznicy. Na mapie oznaczono sześć takich miejscowości, m.in. Ciechocinek i Nałęczów.

Na omawianej mapie najlepiej widocznym elementem są postacie w strojach regionalnych. Zamiarem J. Wójcickiej było pokazanie

typowych strojów codziennych, a nie odświętanych. Wykorzystała tu dzieło O. Kolberga ukazujące się od 1865 roku. Są to najczęściej postacie kobiety i mężczyzny z narzędziami pracy w rękach (ryc. 11), rzadziej pojedyncze osoby. Na mapie rozmieszczono 20 takich rysunków, ale w *Objaśnieniach* brak jest wzmianki na ten temat.

Bliższa analiza wykazała, że na mapie znajduje się około 20 rysunków tematycznie związanych z gospodarką nieobjaśnionych na ramce mapy pełniącej przecież funkcję legendy. Nie wszystkie z nich to rysunki jednostkowe, jak np. wyścigi konne koło Radomska czy produkcja fajek koło Staszowa. Nie objaśniono w legendzie przedmiotów codziennego użytku produkowanych w różnych regionach Królestwa, np. stongwi na wodę, których kilka oznaczono na mapie. Rysunek księgi i kłosa symbolizuje Instytut Gospodarstwa Wiejskiego i Leśnictwa istniejący pod tą nazwą w Puławach od 1868 roku. W. Nałkowski (1885, s. 675) proponował rysunek bardziej sugestywny – studenta przy pługu. Identyfikacja kilku takich ilustracji, np.



Ryc. 11. Kujawiacy

Fig. 11. The people of Kujawy

trufli w okolicach Skotnik, była możliwa po sprawdzeniu opisów miejscowości w *Objaśnieniach*. Być może brak niektórych objaśnień był zamiarem autorki, aby zaciekawić użytkowników i skłonić do poszukiwań i własnych interpretacji rysunku.

Uzupełnieniem treści mapy są ilustracje na ramkach. Ramki górna i dolna to obrazki z życia

wsii i dotyczące Warszawy. Na górze w 21 sześciobokach umieszczono m.in. zagrodę wiejską, karmienie drobiu, orkę, siew, żniwa, strzyżenie owiec, polowanie, wykopki ziemniaków, czyszczenie lnu. W dolnych sześciobokach umieszczono „typy” i „przemysł Warszawy”, jak napisano nad herbem stolicy umieszczonym na środku ramki. Rysunki te miały charakteryzować gospodarkę i mieszkańców miasta. Mamy tu maszyny rolnicze, produkcję wagonów, wyroby chemiczne, niezidentyfikowany zakład przemysłowy, instrumenty muzyczne, wyroby stolarskie i tapicerskie, kapelusze. Wśród mieszkańców widzimy szewca, strażaka, handlującą owocami i Żyda handlującego starzyzną. Rysunki na górnej i dolnej ramce są wykonane niestarannie i trudne do identyfikacji.

Na mapie znajdują się nieobjaśnione w legendzie rysunki kościołów, pałaców i pomników. Tego rodzaju wnieitek konkretnych obiektów jest na mapie 85 odniesionych do 78 miejscowości. Jako zasadę autorka przyjęła pokazanie wybranego budynku we wszystkich dziesięciu miastach gubernialnych, np. w Kielcach jest to pałac biskupi, w Płocku wieża zamku książąt mazowieckich, w Suwałkach kościół parafialny. W Warszawie głównym obiektem jest Zamek Królewski z usuniętymi przez Rosjan elementami świadczącymi, że jest to siedziba królewska. Widać również kolumnę Zygmunta III i fragment Starego Miasta. Ponadto, jak wspomniano, w narożnikach ramki znajdują się wizerunki Pałacu Kazimierzowskiego, katedry oraz pomników Kopernika i Jana III Sobieskiego.

4. Zakończenie

Cechą charakterystyczną mapy jest „jednostkowe” przedstawianie gospodarki. Autorzy

map nie operowali jeszcze pojęciami zbiorowymi jak „hodowla”, „przemysł spożywczy”, „drzewny” czy „metalowy”, lecz pokazywali na nich konkretne zakłady ilustrując ich charakterystyczną produkcję. W konsekwencji mapę możemy określić jako prezentującą wyłącznie ujęcie jakościowe. Na mapach w tym czasie oznaczano przede wszystkim miejsca upraw, wydobywania surowców i produkcji bez wskazywania ilości. Jak już wspomniano, opracowując mapę autorka zwracała uwagę, aby były to oznaczenia dotyczące „trwałych zjawisk gospodarczych”, a więc tych o większym znaczeniu również pod względem ilościowym.

Oglądając ją dzisiaj dostrzegamy wiele „poltknięć” w zakresie redakcji map. Trzeba jednak pamiętać, że był to czas kształtowania się reguł kartograficznych. Rzeczą niezmiernie ciekawą byłoby porównanie wykonanej mapy z oryginałem autorki przekazanym – jak wspomnieliśmy – do Biblioteki Narodowej, który niestety zaginął.

Poglądowa mapa Królestwa Polskiego Jadwigi Wójcickiej stanowi ciekawy i wartościowy zabytek naszej kartografii. Została ona zredagowana przez osobę bez przygotowania określonego dzisiaj jako kartograficzne. Autorka była samoukiem. Być może oglądała trudne obecnie do wskazania mapy, np. z postaciami w strojach ludowych. Udział w opracowaniu znanego geografą W. Nałkowskiego jako doradcy, kontakt z uznanymi dydaktykami warszawskimi i specjalistami, pomoc plastyka S. Sandeckiego, a przede wszystkim pracowitość i skrupulatność autorki zaowocowały niewątpliwie wartościową mapą. Jest to zapewne pierwsza nasza szkolna ścienna mapa geograficzna opracowana przez uczącą w szkole kobietę.

Literatura

- Bułatowicz O., 2006, *Analiza mapy poglądowej Królestwa Polskiego Jadwigi Wójcickiej z 1885 r. i propozycja nowej formy graficznej*. Praca magisterska wykonana w Katedrze Kartografii Uniwersytetu Warszawskiego.
- Dygasiński A., 1881, *Geograficzna mappa poglądowa*. „Przegląd Tygodniowy” nr 28, 28 VI, s. 347.
- Janicki S., red., 1918, *Stosunki rolnicze Królestwa Kongresowego*. Warszawa: Ministerstwo Rolnictwa i Dóbr Koronnych.
- Kowalski J., 2003, *Mapa Królestwa Polskiego w ożarówskim dworze*. „Rocznik Wieluński” T. 3, s. 126–131.
- Kowalski P., 1998, *Rozwój map ogólnogospodarczych w szkolnych atlasach geograficznych do końca XX w.* „Polski Przegl. Kartogr.” T. 30, nr 2, s. 97–110.
- Kolberg O., 1867, *Lud. Jego zwyczaje, sposób życia, mowa, podania, przysłowia, obrzędy, gusła, zabawy, pieśni, muzyka i tańce. Kujawy*. Warszawa; oraz W: Kolberg O., *Dzieła wszystkie*, Tom 2, Wrocław: Polskie Towarzystwo Ludoznawcze, Lu-

- dowa Spółdzielnia Wydawnicza, Polskie Wydawnictwo Muzyczne. 1962.
- Nałkowski W., 1882, *Poglądowa mapa Europy pani Jadwigi Wójcickiej*. „Przegląd Pedagogiczny” T. 1, nr 11–12, s. 348–352, 370–374.
- Nałkowski W., 1884, *Wydawnictwo mapy poglądowej*. „Przegląd Pedagogiczny” T. 3, nr 13, s. 411–412.
- Nałkowski W., 1885, *Uwagi krytyczne do Mapy poglądowej Królestwa Polskiego ułożonej przez Jadwigę Wójcicką*. „Przegląd Pedagogiczny” T. 4, nr 18, s. 576–586, nr 19, s. 606–615, nr 20, s. 637–648, nr 21, s. 673–680.
- Olszewicz B., 1998, *Kartografia polska XIX wieku (Przegląd chronologiczno-bibliograficzny)*. Tom II. Warszawa; Wydawn. Retro-Art, poz. 1284.
- Pazdur J., 1979, *Kartograficzny obraz kultury materialnej Królestwa Polskiego w 1885 roku*. „Kwartalnik Historii Kultury Materialnej” T. 27, nr 2, s. 157–164.
- Piasecka J., 1991, *Polskie przekłady szkolnych map i atlasów geograficznych*. „Polski Przegl. Kartogr.” T. 23, nr 4, s. 121–128.
- Ratajski L., Winid B., 1963, *Kartografia ekonomiczna. Metody opracowania map gospodarczych*. Wyd. II. Warszawa: PPWK.
- Szaniawska L., 1997, *Mapy Królestwa Polskiego wydane w latach 1815–1915 w zbiorach Biblioteki Narodowej. Katalog*. „Studia i Materiały z Historii Kartografii” 16. Warszawa: Biblioteka Narodowa, poz. 372.
- Wśród starych map i atlasów Biblioteki Narodowej w Warszawie, 1982. Warszawa: Biblioteka Narodowa, poz. 96.
- Wójcicka J., 1885, *Objaśnienia do mapy poglądowej Królestwa Polskiego*. Warszawa: Nakładem St. Szafrankiewicza.
- Wójcicka H., 1934, *Ostatnia romantyczna*. „Kurier Poranny” nr 32, 1 II, s. 3.

On Illustrative school map of the Polish Kingdom from 1885 elaborated by Jadwiga Wójcicka

Summary

Key words: history of cartography, 19th century, Polish Kingdom, school map

The article deals with *The Illustrative School Map of the Polish Kingdom* published in 1885 in Warsaw. We know little about the author Jadwiga Wójcicka (1850–1933). She was most probably a self-taught woman. She taught at school, wrote for Warsaw dailies and wrote a popular book for youth. She had no training in cartography, and her foremost motive for elaborating the map was to help her sons in studying geography. J. Wójcicka finished her school map of Europe in 1880. After she sent it to Chicago to an exhibition of women's work, it got lost.

In those times, the so called Polish Kingdom established at the Congress of Vienna (1815) was absolutely subordinated to Russia. After subsequent unsuccessful uprisings (1830, 1863), whose aim was to regain independence, the Russians drastically limited it for Poles. The official language was Russian, there existed Russian censorship and education was on a very low level. At the end of 19th century efforts were

made to improve the level of economy and social life in Poland.

The map was created with the financial help of Stanisław Szafrankiewicz, the publisher of 'Engineering and Construction' magazine, who employed an artist and paid for printing the map.

The map was created in the times when economy school maps were only being devised. It is an illustrative map depicting river, settlement and communication network as well as soils (fig. 1) and forests. With realistic pictures the map shows agriculture, mining, manufacturing and various products. An originally elaborated box functions as the legend of economic symbols used on the map. The content was consulted with specialists and the known geographer and teacher W. Nałkowski (1851–1911). Economic issues are presented on the map through manufactured goods and images of specific industrial works. General notions such as cattle farming, food or textile industry were not used yet. Only several out of the published 1200 copies remained.

Translated by M. Horodyski

