

# PODKOWA NIE RDZEWIEJE – OSIEDLE BRITZ W BERLINIE JAKO PRZYKŁAD AWANGARDOWEGO ZESPOŁU MIESZKANIOWEGO WCZESNEGO MODERNIZMU

Piotr Łodziński, Wojciech Niebrzydowski

Politechnika Białostocka, Wydział Architektury, ul. O. Sosnowskiego 11, 15-893 Białystok  
E-mail: lodzinski@o2.pl  
E-mail: w.niebrzydowski@pb.edu.pl

## HORSESHOE DOESN'T RUST - BRITZ ESTATE IN BERLIN AS AN EXAMPLE OF THE AVANT-GARDE RESIDENTIAL COMPLEX OF EARLY MODERNISM

### Abstract

The great housing estate Britz, called the Horseshoe Estate, was built in the years 1925-1933 in Berlin. Its designers, Bruno Taut and Martin Wagner at the helm, developed there a number of solutions that should be considered highly innovative. The specific urban structure with a large proportion of green areas, original architectural forms of buildings, contrasting colors and zoned plans of homes made Hufeisensiedlung one of the most avant-garde housing complexes in the world of the interwar period. Moreover it is estate, which until now perfectly fulfills its role and is still a great place to live.

### Streszczenie

Wielki zespół mieszkaniowy Britz, zwany też Osiedlem Podkową, powstał w latach 1925-1933 w Berlinie. Jego projektanci, z Bruno Tautem i Martinem Wagnerem na czele, wprowadzili w nim wiele rozwiązań, które należy uznać za nowatorskie. Specyficzny układ urbanistyczny z dużym udziałem terenów zieleni, oryginalne rozwiązania dotyczące kształtowania form budynków, wyrazista kolorystyka i przejrzyste rzuty mieszkań sprawiły, że Hufeisensiedlung jest jednym z najbardziej awangardowych zespołów mieszkaniowych okresu międzywojennego na świecie. Jednocześnie jest to osiedle, które do dnia dzisiejszego dobrze pełni swoją rolę i wciąż stanowi doskonałe miejsce zamieszkania.

Keywords: town planning, theory and history of architecture in the 20<sup>th</sup> century, modernism, housing architecture, Berlin-Britz

Słowa kluczowe: urbanistyka, historia i teoria architektury XX wieku, modernizm, architektura mieszkaniowa, Berlin-Britz

## WSTĘP

Na początku lat 20. ubiegłego stulecia do Berlina zaczęły napływać olbrzymie rzesze osób poszukujących zatrudnienia. Zasoby mieszkaniowe miasta szybko okazały się niewystarczające. Stworzenie nowych mieszkań stało się koniecznością i wielkim wyzwaniem, któremu starano się sprostać poprzez organizowanie towarzystw budownictwa socjalnego. Poczynając od roku 1925, wybudowały one w Berlinie 17 dużych osiedli mieszkaniowych. Z podobnymi pro-

blemami mieszkaniowymi borykały się także inne niemieckie miasta. We Frankfurcie również zrealizowano wielkie osiedla mieszkaniowe, ale na innych zasadach. *"Osiedla berlińskie powstawały w ramach spółdzielni, podczas gdy we Frankfurcie zleceńodawcą było miasto."*<sup>1</sup> Jedną z najprężniej działających berlińskich spółdzielni była GEHAG (Gemeinnützige Heimstätten-, Spar- und Bauaktiengesellschaft), dla której pracował znany już wówczas i ceniony projektant Bruno Taut.

W swoich berlińskich projektach Taut wykorzystał doświadczenia związane z pracą nad miastem-ogrodem Falkenberg i wiele idei wczesnego modernizmu.

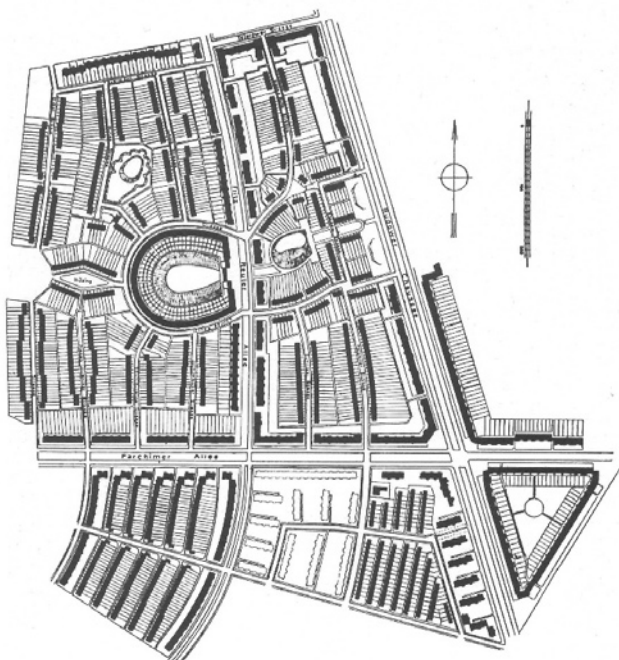
Berlińskie osiedle Britz jest jednym z najciekawszych awangardowych zespołów zabudowy mieszkaniowej powstałych po zakończeniu I wojny światowej w Europie. Nowa sytuacja społeczno-gospodarcza oraz nowe idee w architekturze i budownictwie były źródłem poszukiwań rozwiązań, które miały wprowadzić mieszkalnictwo na nowe tory. Celem artykułu jest ukazanie najważniejszych założeń projektowych, sposobów ich realizacji oraz ocena atrakcyjności osiedla dla współczesnych użytkowników.

## 1. ZAŁOŻENIA URBANISTYCZNE

Osiedle Britz, znane także jako Osiedle Podkowa (niem. Hufeisensiedlung), powstało w latach 1925-1933 w południowej części Berlina (ryc. 1). Z uwagi na swoją wielkość było wznoszone w siedmiu etapach. Pierwsze sześć etapów powstało w ciągu pięciu lat i objęło centralną część założenia o powierzchni 29 hektarów. Wybudowano wówczas 1285 mieszkań w trzykondygnacyjnych wielorodzinnych budynkach mieszkalnych, a także 679 domów w zabudowie szeregowej. Bruno Taut zakończył swoją pracę nad osiedlem

w roku 1930, po ukończeniu szóstego etapu. Etap siódmy, zaplanowany po przeciwnej stronie Fritz Reuter Allee i Parchimer Allee, był realizowany już bez jego udziału. W całym osiedlu przewidziano mieszkania dla ponad 5 tysięcy osób.

W czasie gdy Taut projektował Hufeisensiedlung, po sąsiedzku wzniesiono zespół mieszkaniowy dla urzędników berlińskiego magistratu. Było to osiedle oparte na historycznych zasadach odnoszących się do układu budynków i ich form. Także większość zabudowy ówczesnego Berlina stanowiły tradycyjne kamienice czynszowe, w których pokoje najlepszych mieszkań wychodziły na ulice, a od strony wąskich i ciemnych dziedzińców umieszczano gorsze mieszkania i mniej znaczące pomieszczenia. Te fakty pozwalają ocenić jak nowatorskie podejście zaprezentował w swoim projekcie Taut, łamiąc wiele dotychczasowych zasad. Dziedzińce i ogrody przy budynkach w Osiedlu Podkowie są obszerne i dobrze nasłonecznione (ryc. 2). To one są przestrzeniami dającymi dalekie i bardziej atrakcyjne widoki, więc właśnie w tym kierunku wychodzą okna najważniejszych pomieszczeń. Choć trzeba przyznać, że przestrzenie ulic są również wizualnie ciekawe i dobrze zorganizowane, co nieczęsto zdarzało się w zabudowie modernistycznej. Taut położył olbrzymi nacisk na odpowiednie zaprojektowanie zieleni, co jest szczególnie widoczne w zadrzewionych dziedzińcach. Projektant zieleni Leberecht Migge, z którym współpracował Taut, dla każdej części Hufeisensiedlung wybrał



**Ryc. 1.** Plan Osiedla Podkowy; źródło: Kurt Junghanns, *Bruno Taut 1880-1938. Architektur und sozialer Gedanke*, E.A. Seeman, Leipzig 1998



**Ryc. 2.** Skwer w kształcie rombu otoczony budynkami szeregowymi; fot. W. Niebrzydowski

<sup>1</sup> N. Pevsner, *Historia architektury europejskiej*, Arkady, Warszawa 2013, s. 263.

inne gatunki drzew, podkreślając wewnętrzny podział osiedla. Przydomowe ogródki oddzielił natomiast od reszty terenu za pomocą żywopłotów. Do wszystkich ogródków jest zapewniony dojazd poprzez tylne, wąskie drogi gospodarcze. Można zatem stwierdzić, że estetyka przestrzeni osiedla szła w parze z jego funkcjonalnością.

Ulice przebiegające przez wnętrze osiedla rzadko są na całej swej długości prostymi odcinkami. Na ogół załamują się pod kątem lub są łukowo zakrzywione. Najbardziej wyrazisty łukowy kształt ma Lowise Reuter Ring okrążający centralny budynek osiedla. Budynek w głębi osiedla są bardziej rozrzeźbione i drobniejsze. Natomiast wzdłuż ulic głównych i dróg otaczających osiedle, takich jak Fritz Reuter Allee, Parchimer Allee i Buschkrugallee, ustawiona została zabudowa o charakterze blokowym i większej skali. Charakterystyczne dla układu urbanistycznego są zróżnicowanej wielkości skwery publiczne i towarzyszące zabudowie prywatne ogródki. Główny skwer ma kształt owalny, a jego centralnym elementem jest staw. Po drugiej stronie Fritz Reuter Allee znajduje się podobny, choć znacznie mniejszy skwer. Natomiast pozostałe mają kształty rombu, trójkąta lub nieforemego wieloboku.

Najciekawszą częścią osiedla jest centralnie położony budynek w kształcie podkowy i jego najbliższe sąsiedztwo. Ma on długość 350 metrów i złożony jest z powtarzalnych sekcji. Okrąża olbrzymi dziedziniec porośnięty drzewami, na środku którego znajduje się niewielki polodowcowy zbiornik wodny (ryc. 3). Urbanistyczną ciekawostką jest fakt, że gdyby przedłużyć ulice osiedlowe, zbiegałyby się one w środku tegoż dziedzińca.

## 2. NOWATORSKIE METODY BUDOWLANE

Bruno Taut współpracował przy projekcie i wznoszeniu osiedla z Martinem Wagnerem. Wspólnie wprowadzali nowatorskie pomysły projektowe w zakresie urbanistyki i architektury Hufeisensiedlung, ale chcieli także podczas realizacji wdrożyć nowe rozwiązania budowlane, nie stosowane dotychczas na szerszą skalę. Przy pracach budowlanych wykorzystano nowoczesny sprzęt. „*Po raz pierwszy w budownictwie mieszkaniowym wykorzystano tutaj koparki, a transport materiałów odbywał się przy pomocy dźwigów wieżowych i taśmociągów.*”<sup>2</sup> Szczególna była również organizacja pracy na budowie. Mianowicie specjalistyczne brygady robotników wykonywały dokładnie określone zadania budowlane w określonym rytmie czasowym.

Większość tych nowatorskich rozwiązań należy przypisać Wagnerowi, który sprawdzał zalety tak zwanego budownictwa seryjnego i zastosowania metod pracy zaczerpniętych z przemysłu. Miały one zaowocować zmniejszeniem kosztów budowy i skróceniem czasu realizacji osiedla w stosunku do tradycyjnych metod rzemieślniczych. Taut i Wagner rozumieli, że metody budowlane i rozwiązania architektoniczne należy w tak innowacyjnym przedsięwzięciu dostosować do siebie nawzajem. Układ zabudowy dopasowano do topografii terenu, aby uniknąć nadmiernych prac ziemnych. Formy budynków uproszczono do takiego stopnia, by mogły być w części wznoszone przy wykorzystaniu elementów prefabrykowanych. Trójkondygnacyjne budynki wielorodzinne realizowane były w rekordowym czasie trzech miesięcy, natomiast budynki szeregowe realizowano jedynie o miesiąc dłużej.

Taut i Wagner podczas realizacji swoich pomysłów, często całkowicie zmieniających zastany porządek rzeczy, spotykali się nieraz z niezrozumieniem i oporem władz. Świadczy o tym wydarzenie, które miało miejsce, gdy konstrukcje dość płaskich pulpitowych dachów były już przygotowane i czekały na placu budowy do podniesienia dźwigiem i montaż na budynkach. Wówczas burmistrz zażądał, pod karą więzienia dla Martina Wagnera odpowiedzialnego za kierowanie budową, aby zastąpić je dachami stromymi. Część budynków w Hufeisensiedlung ma zatem dachy spadziaste.

## 3. FORMY I ESTETYKA BUDYNKÓW

Taut podczas projektowania osiedla musiał ograniczyć się do niewielkiej liczby typów budynków, ale poprzez oryginalne artystyczne pomysły uniknął wrażenia uniformizacji i powtarzalności form architektonicznych. Stosował proste środki wyrazu, lecz dzięki dużemu wyczuciu osiągał atrakcyjne efekty (ryc. 4).

Wszystkie budynki, z wyjątkiem centralnego budynku-podkowy, są prostoliniowe, choć niektóre mają uskokowe lub załamane kształty. Budynek-podkowy i większość budynków wielorodzinnych ma dachy płaskie (ryc. 5). Natomiast budynki szeregowe mają dachy strome kryte dachówką ceramiczną (ryc. 6). Jedynie część z nich (z lat 1929-30) posiada dachy pulpitowe. W poszczególnych zespołach zabudowy, w zróżnicowany sposób, akcentowane są narożniki budynków – zwłaszcza te przy skrzyżowaniach ulic. W tych fragmentach projektant wprowadził także akcenty w postaci dużych przeszkleń lokali usługowych w par-

<sup>2</sup> K. Junghanns, *Bruno Taut 1880-1938. Architektur und sozialer Gedanke*, E.A. Seeman, Leipzig 1998, s. 70.





**Ryc. 3.** Owalny dziedziniec wewnątrz budynku-podkowy;  
fot. W. Niebrzydowski



**Ryc. 4.** Budynek-podkowa – widok od strony dziedzińca;  
fot. W. Niebrzydowski



**Ryc. 5.** Budynek-podkowa – widok od strony ulicy Louise-Reuter Ring; fot. W. Niebrzydowski



**Ryc. 6.** Budynki szeregowe o wysokich dachach krytych czerwona dachówką; fot. W. Niebrzydowski

terach (ryc. 7). Elewacje budynków kształtowano poprzez rytmy okien, pionowe przeszklone klatki schodowych oraz cofnięte loggie i wystające balkony. Estetykę budynków starano się pogodzić z ich funkcjonalnością i trwałością poprzez wprowadzanie bardziej odpornej podczas użytkowania cegły klinkierowej w najbardziej narażonych na uszkodzenie partiach – narożnikach, przejściach pomiędzy budynkami, wejściach do budynków (ryc. 8, 9). Żółty i czerwony klinkier podkreśla też tektonikę form, pojawiając się na ryzalitach i cofniętych częściach budynków.

Właśnie specyficzna kolorystyka Hufeisensiedlung jest jedną z jego najbardziej interesujących cech. „Taut kochał kolor, w przeciwieństwie do większości modernistów – Le Corbusiera, Waltera Gropiusa czy Miesa van der Rohe, którzy woleli purystyczną biel. W Falkenbergu domy wyglądają jak abstrakcyjno-geometryczne obrazy. Ściany, gzymsy, balkony, obramowania okien krzyczą mocnymi kolorami.”<sup>3</sup> Także na osiedlu Britz poszczególne zespoły architektoniczne posiadają zróżnicowaną, wyrazistą kolorystkę. Taut działa tutaj na zasadzie mocnych kontrastów. Tynki na elewacjach to kolor ciemnoczerwony, niebieski, żółty, biały i ciemnozielony (ryc. 10). Szczególnie ekspresyjnie prezentują się elewacje budynku wzdłuż Fritz Reuter Allee (budynek o nazwie Rote Front) – są krwistoczerwone i przerywane pionowymi pasami o nieco innym odcieniu (ryc. 11). Ciekawy jest także sposób malowania stolarki okiennej. Skrzydła i ramy okienne oraz listwy kryjące zaprojektowano w różnych

kolorach i jednocześnie w kontraście do koloru ściany (ryc. 12). Stało się to oryginalnym elementem plastycznego wyrazu elewacji. Wejścia do budynków są zaakcentowane w indywidualny sposób – najczęściej poprzez mocną barwę tynku, różnokolorowy klinkier i wielobarwną stolarkę drzwiową (ryc. 13). „Bruno Taut doszedł do mistrzostwa w zastosowaniu koloru jako środka organizacji przestrzeni.”<sup>4</sup>

Rozwiązania kolorystyczne zastosowane przy budowie Osiedla Podkowy są wkładem Bruno Tauta do dyskusji, którą na temat kolorów w architekturze prowadziła awangarda architektoniczna. Uczestniczyli w niej także Le Corbusier i członkowie grupy De Stijl, a jej pośrednim wynikiem było wprowadzenie w 1927 roku przez niemiecki Institut für Gutesicherung und Kennzeichnung wzornika kolorystycznego RAL do zastosowania w budownictwie.

Gdy analizuje się zabudowę Hufeisensiedlung, klarowne staje się credo artystyczne Tauta. „Według niego piękno jest efektem zgodności między formą budynku a jego funkcją. Materiały i konstrukcja były podporządkowane kryterium użyteczności, a detale – całości.”<sup>5</sup> Jakkolwiek większość krytyków architektury dostrzega mistrzostwo estetyczne niemieckiego architekta, to znalazły się też głosy sceptyczne. Jakość osiedla Britz skrytykował Tadeusz Broniewski, pisząc o budynkach Tauta, że „nie sięgają ponad przeciętność”<sup>6</sup>.

#### 4. MIESZKANIA

Przy projektowaniu układów mieszkań Taut skupił się na wprowadzaniu nowych idei funkcjonalnych i dostosowaniu ich do potrzeb małych rodzin. W zasadzie oparł się na czterech typach rzutów. Zastosował strefowanie mieszkań na część dzienną i nocną, w której wyróżniono sypialnie dla rodziców i dzieci. Powierzchnie mieszkań w osiedlu wahają się od 49 do 124 m<sup>2</sup>. Jednak najczęściej zrealizowano niewielkich, dwupokojowych mieszkań z kuchnią. Rzut takiego mieszkania w budynku Rote Front obejmuje: sypialnię – 12 m<sup>2</sup>, pokój dzienny – 20 m<sup>2</sup>, kuchnię – 10 m<sup>2</sup>, mały przedpokój o szerokości 120 cm – 3 m<sup>2</sup>, wąską łazienkę o szerokości 140 cm – 4,5 m<sup>2</sup> (ryc. 14). We wnętrzach mieszkań, podobnie jak na elewacjach, stosowano intensywne barwy i kontrastowe zestawienia, np. niebieskie ściany, brązowy piec kaflowy i ciemnoczerwone deski podłogowe.<sup>7</sup>

<sup>3</sup> M. Kuc, *Niemieckie zabytki skromne i gustowne*, „Rzeczpospolita”, 12.08.2008.

<sup>4</sup> P. Gössel, G. Leuthäuser, *Architektura XX wieku*, Taschen, Köln 2010, s. 207.

<sup>5</sup> Tamże, s. 239.

<sup>6</sup> T. Broniewski, *Historia architektury dla wszystkich*, Ossolineum, Wrocław 1979, s. 520.

<sup>7</sup> Dla turystów odwiedzających osiedle jedno z mieszkań zostało odtworzone w oryginalnej kolorystyce i stylistyce z meblami z okresu międzywojennego.





**Ryc. 7.** Narożnik Fritz-Reuter Allee i Lowise-Reuter Ring z lokalem usługowym w parterze; fot. P. Łodziński



**Ryc. 8.** Przejście bramowe w budynku-podkowie zaakcentowane klinkierem; fot. W. Niebrzydowski



**Ryc. 9.** Wejście do budynku szeregowego; fot. W. Niebrzydowski

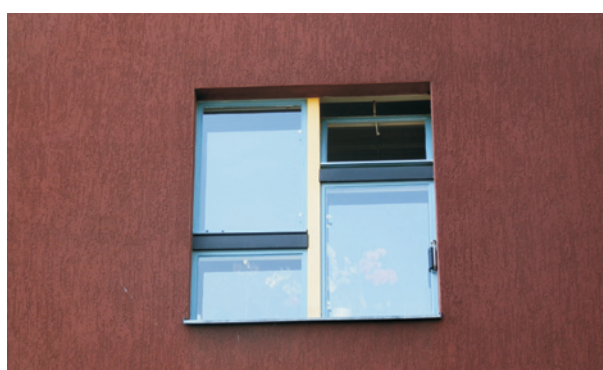




**Ryc. 10.** Segmenty budynku szeregowego w kontrastujących kolorach elewacji – niebieskim i żółtym; fot. W. Niebrzydowski



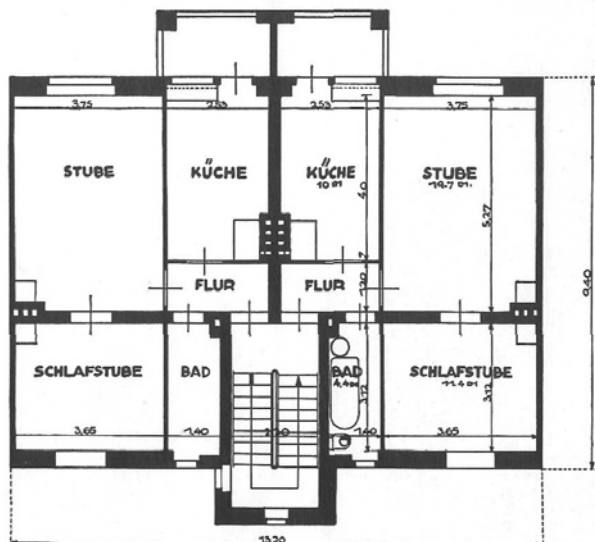
**Ryc. 11.** Budynek Rote Front elewacja od strony Fritz Reuter Allee; fot. W. Niebrzydowski



**Ryc. 12.** Charakterystyczny dla Bruno Tauta sposób malowania stolarki okiennej. Okno w budynku wielorodzinnym przy Parchimer Allee; fot. P. Łodziński



**Ryc. 13.** Budynek szeregowy – kontrastowa kolorystyka fragmentu wejściowego; fot. P. Łodziński



Ryc. 14. Rzut mieszkania w budynku Rote Front; źródło ilustracji: Kurt Junghanns, *Bruno Taut 1880-1938. Architektur und sozialer Gedanke*, E.A. Seeman, Leipzig 1998

W budynkach wielorodzinnych z każdego spocznika piętrowego dostępne były dwa mieszkania. Zatem każda klatka schodowa obsługiwała sześć mieszkań. Charakterystyczne było zapewnienie dla każdego z nich loggii lub balkonu. Były one zorientowane na dziedzińce z zielenią i zajmowały często całą szerokość mieszkania. Co prawda podnosiły koszty budynku, ale zapewniały mieszkańcom bezpośredni kontakt z naturalnym światłem, powietrzem i zielenią, co w sposób znaczący podnosiło standard mieszkania i podkreślało nowatorskie idee projektantów. W większości mieszkań loggie były dostępne z pokoju dziennego oraz kuchni i, co jest charakterystyczne, posiadały z boku małe pomieszczenie do składowania. Loggie i balkony służyły nie tylko rekreacji. W tamtych czasach czyste powietrze i promienie słoneczne były ważnymi środkami przy leczeniu gruźlicy.

Instalacje techniczne, jak na tamte czasy, były bardzo nowoczesne. Mieszkania posiadały instalację elektryczną, wodociągową, kanalizacyjną i instalację centralnego ogrzewania lub piece kaflowe. Ze względu na oszczędność energii cieplnej mieszkania wyposażono w solidną stolarkę okienną, składającą się z podwójnych skrzydeł. Ściany i podłogi łazienek, a także posadzki balkonów i loggii były standardowo wykończone ceramiką, co podnosiło higienę mieszkań.

## PODSUMOWANIE

Obecnie Osiedle Podkowa jest jednym z pięciu osiedli ósmej dzielnicy Berlina – Neukölln. Na przestrzeni lat było poddawane remontom, ale przekształcenia jego struktury są niewielkie. W latach 70. XX wieku część powierzchni zielonych zastąpiono parkingami. W latach 90. osiedle zostało generalnie odnowione, odbyło się to pod nadzorem służb konserwatorskich. Pod ochroną konserwatora zabytków znajduje się układ urbanistyczny, budynki i zieleń osiedlowa. W lipcu 2008 roku Hufeisensiedlung zostało wpisane na listę dziedzictwa kulturowego UNESCO. Razem z pięcioma innymi zespołami zabudowy mieszkaniowej stanowi ono chroniony obszar „Siedlungen der Berliner Moderne” (modernistyczne osiedla Berlina).

W porównaniu z innymi osiedlami mieszkaniowymi tego okresu Osiedle Podkowa wyróżnia się nie tylko wielkością i zachowaną oryginalną tkanką urbanistyczno-architektoniczną, ale również tym, że jest niezwykle popularnym i pożądanym miejscem zamieszkania. Pomimo niezbyt wysokiego standardu mieszkań lokale w Hufeisensiedlung ciągle znajdują nowych nabywców lub najemców. Zdecydowanie inna sytuacja jest w wielu, teoretycznie bardziej prestiżowych i nowocześniejszych osiedlach Berlina, gdzie część mieszkań pozostaje nieużytkowana. Wydaje się, że decydującą rolę pełnią tu kameralna atmosfera i dobrze zagospodarowane przestrzenie pomiędzy budynkami. Ogólnie dostępne skwery i prywatne ogródki przydomowe stanowią w dzisiejszych czasach dodatkowy atut. Walory estetyczne budynków Tauta okazały się nieprzemijające, a kolorystyka nadal trafia w gusta użytkowników.

## LITERATURA:

1. **Banham R. (1979)**, *Rewolucja w architekturze*, Wydawnictwa Artystyczne i Filmowe, Warszawa.
2. **Brenne W. (2005)**, *Bruno Taut. Meister des farbigen Bauens in Berlin*, Verlagshaus Braun, Berlin.
3. **Broniewski T. (1979)**, *Historia architektury dla wszystkich*, Ossolineum, Wrocław.
4. **Gössel P., Leuthäuser G. (2010)**, *Architektura XX wieku*, Taschen, Köln.
5. **Haspel J., Jaeggi A. (2007)**, *Siedlungen der Berliner Moderne*, Deutscher Kunstverlag, München.
6. **Junghanns K. (1998)**, *Bruno Taut 1880-1938. Architektur und sozialer Gedanke*, E.A. Seeman, Leipzig.
7. **Kuc M. (2008)**, *Niemieckie zabytki skromne i gustowne*, „Rzeczpospolita”, 12.08.
8. **Pevsner N. (2013)**, *Historia architektury europejskiej*, Arkady, Warszawa.

Artykuł jest rezultatem pracy statutowej PB: S/WA/1/2011.